

ประกาศสถาบันการแพทย์ฉุกเฉินแห่งชาติ

เรื่อง โครงสร้าง ขอบเขตอำนาจหน้าที่องค์การ และกรอบอัตราผู้ปฏิบัติงาน พ.ศ. ๒๕๖๖

โดยที่เป็นการสมควรปรับปรุงโครงสร้าง ขอบเขตอำนาจหน้าที่องค์การ และกรอบอัตราผู้ปฏิบัติงานเพื่อให้เกิดการบูรณาการงานในลักษณะกลุ่มภารกิจ และเน้นการทำงานเชิงรุกในพื้นที่เพื่อขับเคลื่อนการมีส่วนร่วมของภาคีเครือข่ายในระบบการแพทย์ฉุกเฉิน และการกำกับ ติดตาม การประเมินผลคุณภาพมาตรฐานบริการของระบบการแพทย์ฉุกเฉินได้อย่างมีประสิทธิภาพ โดยมีจุดมุ่งหมายที่จะให้ประชาชนได้รับการคุ้มครองสิทธิในการเข้าถึงระบบการแพทย์ฉุกเฉินอย่างทั่วถึง เท่าเทียม มีคุณภาพมาตรฐาน

อาศัยอำนาจตามความในมาตรา ๑๙ และมาตรา ๒๔ แห่งพระราชบัญญัติการแพทย์ฉุกเฉิน พ.ศ. ๒๕๕๑ ประกอบกับข้อ ๘ ของข้อบังคับคณะกรรมการการแพทย์ฉุกเฉิน ว่าด้วยการบริหารงานบุคคลของสถาบันการแพทย์ฉุกเฉินแห่งชาติ พ.ศ. ๒๕๖๑ และมติการประชุมคณะกรรมการการแพทย์ฉุกเฉิน ครั้งที่ ๑๒/๒๕๖๕ เมื่อวันที่ ๒๘ ธันวาคม พ.ศ. ๒๕๖๕ เลขาธิการสถาบันการแพทย์ฉุกเฉินแห่งชาติ จึงออกประกาศไว้ ดังต่อไปนี้

ข้อ ๑ ให้ยกเลิก

(๑) ประกาศสถาบันการแพทย์ฉุกเฉินแห่งชาติ เรื่อง โครงสร้าง ขอบเขตอำนาจหน้าที่องค์การ และกรอบอัตราผู้ปฏิบัติงาน พ.ศ. ๒๕๖๑ ลงวันที่ ๔ ตุลาคม พ.ศ. ๒๕๖๑

(๒) ประกาศสถาบันการแพทย์ฉุกเฉินแห่งชาติ เรื่อง การมอบหมายงานในขอบเขตอำนาจหน้าที่องค์การ พ.ศ. ๒๕๖๒ ลงวันที่ ๓ ตุลาคม พ.ศ. ๒๕๖๒

(๓) ประกาศสถาบันการแพทย์ฉุกเฉินแห่งชาติ เรื่อง การมอบหมายงานในขอบเขตอำนาจหน้าที่องค์การ พ.ศ. ๒๕๖๓ ลงวันที่ ๗ เมษายน พ.ศ. ๒๕๖๓

(๔) ประกาศสถาบันการแพทย์ฉุกเฉินแห่งชาติ เรื่อง โครงสร้าง ขอบเขตอำนาจหน้าที่องค์การ และกรอบอัตราผู้ปฏิบัติงาน (ฉบับที่ ๒) พ.ศ. ๒๕๖๓ ลงวันที่ ๑ พฤษภาคม พ.ศ. ๒๕๖๓

(๕) ประกาศสถาบันการแพทย์ฉุกเฉินแห่งชาติ เรื่อง การมอบหมายงานในขอบเขตอำนาจหน้าที่องค์การ (ฉบับที่ ๓) ลงวันที่ ๑ พฤษภาคม พ.ศ. ๒๕๖๓

ข้อ ๒ ประกาศนี้ให้ใช้บังคับตั้งแต่วันประกาศเป็นต้นไป

ข้อ ๓ ให้โครงสร้าง ขอบเขตอำนาจหน้าที่องค์การ เป็นไปตามบัญชีแนบท้ายประกาศนี้

ข้อ ๔ กรอบอัตราผู้ปฏิบัติงานของสถาบันการแพทย์ฉุกเฉินแห่งชาติ จำนวนไม่เกิน ๑๓๐ อัตรา แบ่งเป็นประเภท ดังต่อไปนี้

(ก) กรอบอัตราผู้ปฏิบัติงานประเภทบริหาร

๑) รองเลขาธิการ และผู้ช่วยเลขาธิการ จำนวน ๔ อัตรา

๒) ผู้อำนวยการสำนัก/วิทยาลัย จำนวน ๘ อัตรา

- | | |
|--|----------------------|
| ๓) ผู้อำนวยการกลุ่ม | จำนวน ๔ อัตรา |
| ๔) ผู้จัดการกลุ่มงาน/ศูนย์ | จำนวน ๑๘ อัตรา |
| (ข) กรอบอัตราผู้ปฏิบัติงานประเภทวิชาการ | |
| ๑) ผู้ทรงคุณวุฒิ | จำนวนไม่เกิน ๑ อัตรา |
| ๒) ผู้เชี่ยวชาญพิเศษ | จำนวนไม่เกิน ๒ อัตรา |
| ๓) ผู้เชี่ยวชาญ | จำนวนไม่เกิน ๗ อัตรา |
| ๔) ชำนาญการพิเศษ | ไม่กำหนดจำนวน |
| ๕) ชำนาญการ | ไม่กำหนดจำนวน |
| (ค) กรอบอัตราผู้ปฏิบัติงานประเภทปฏิบัติการทั่วไป | ไม่กำหนดจำนวน |

ข้อ ๕ ให้เลขาธิการมีอำนาจในการบริหารจัดการอัตรากำลังผู้ปฏิบัติงานตามโครงสร้างองค์การ รวมทั้งมอบหมายผู้ปฏิบัติงานในสถาบันการแพทย์ฉุกเฉินแห่งชาติให้ดำรงตำแหน่งตามประเภทของผู้ปฏิบัติงาน โดยคำนึงถึงความจำเป็นลักษณะหน้าที่ความรับผิดชอบ ปริมาณและคุณภาพของงาน เพื่อให้เกิดประโยชน์สูงสุดต่อสถาบันการแพทย์ฉุกเฉินแห่งชาติ

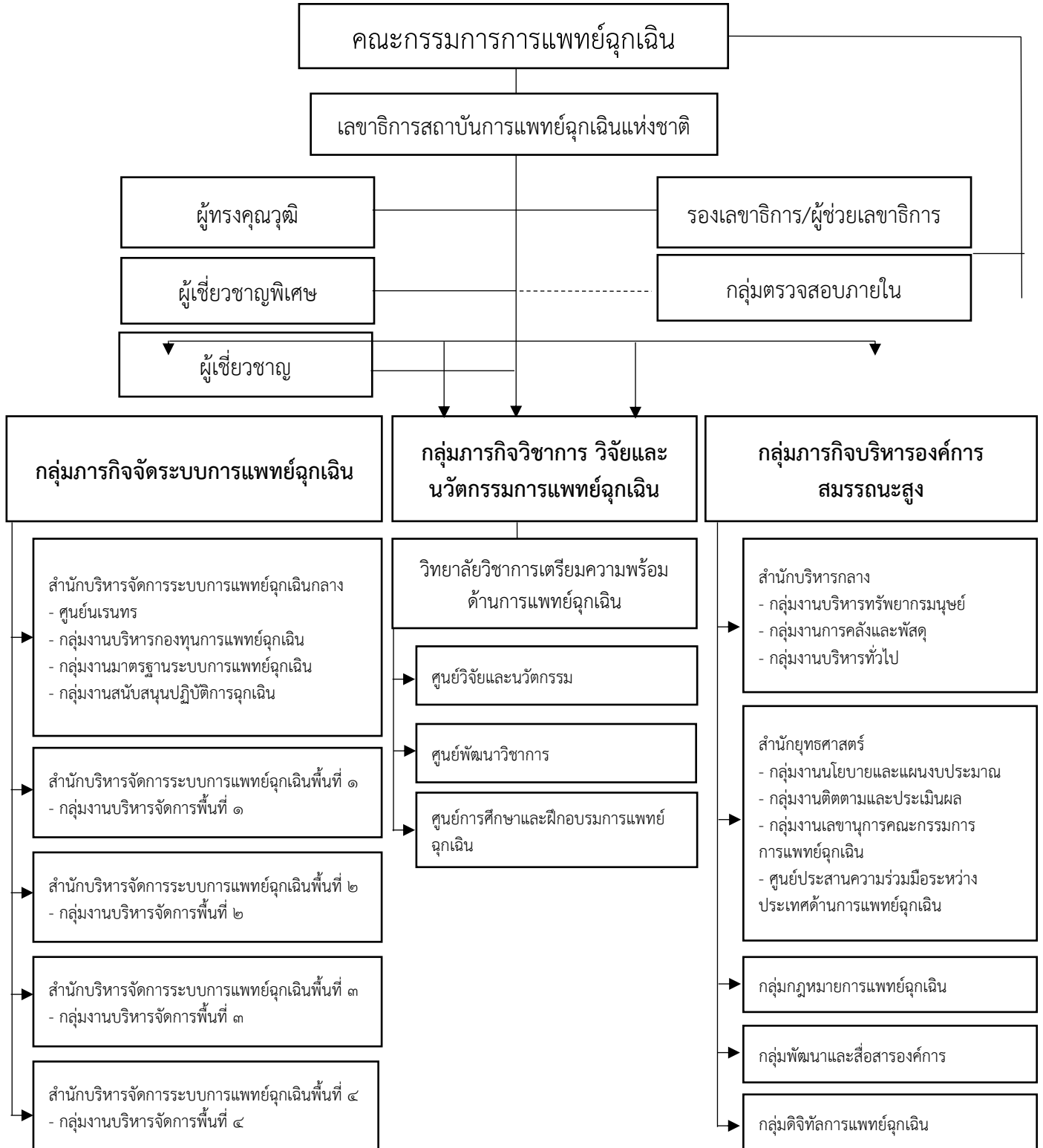
ประกาศ ณ วันที่ ๓ มกราคม พ.ศ. ๒๕๖๖

เรืออากาศเอก อัจฉริยะ แพงมา

เลขาธิการสถาบันการแพทย์ฉุกเฉินแห่งชาติ

แบบท้ายประกาศสถาบันการแพทย์ฉุกเฉินแห่งชาติ
เรื่อง โครงสร้าง ขอบเขตอำนาจหน้าที่องค์กร และกรอบอัตราผู้ปฏิบัติงาน พ.ศ. ๒๕๖๖
ลงวันที่ ๓ มกราคม พ.ศ. ๒๕๖๖

ก. โครงสร้างของสถาบันการแพทย์ฉุกเฉินแห่งชาติ



ข. ขอบเขตอำนาจหน้าที่ของสำนัก/วิทยาลัย กลุ่ม กลุ่มงาน/ศูนย์

๑. กลุ่มภารกิจจัดระบบการแพทย์ฉุกเฉิน

๑.๑ สำนักบริหารจัดการระบบการแพทย์ฉุกเฉินกลาง

(๑) ศูนย์นเรนทร

- ๑) งานคุ้มครองสิทธิผู้ป่วยฉุกเฉินวิกฤต
- ๒) งานควบคุม กำกับ และติดตามประเมินผลการปฏิบัติการฉุกเฉิน
- ๓) งานบริหารจัดการสนับสนุนการปฏิบัติการฉุกเฉินในสถานการณ์พิเศษ
- ๔) งานรับเรื่องร้องเรียนการปฏิบัติการฉุกเฉิน
- ๕) ปฏิบัติงานอื่นที่เกี่ยวข้องหรือตามที่ได้รับมอบหมาย

(๒) กลุ่มงานบริหารกองทุนการแพทย์ฉุกเฉิน

- ๑) งานบริหารการรับเงินกองทุนการแพทย์ฉุกเฉิน
- ๒) งานบริหารการจ่ายเงินกองทุนการแพทย์ฉุกเฉิน
- ๓) ปฏิบัติงานอื่นที่เกี่ยวข้องหรือตามที่ได้รับมอบหมาย

(๓) กลุ่มงานมาตรฐานระบบการแพทย์ฉุกเฉิน

- ๑) งานอนุมัติองค์การการศึกษาและฝึกอบรมด้านการแพทย์ฉุกเฉิน
- ๒) งานให้ประกาศนียบัตรผู้ปฏิบัติการฉุกเฉิน
- ๓) งานอนุมัติหน่วยปฏิบัติการฉุกเฉิน
- ๔) งานติดตามคุณภาพหน่วยปฏิบัติการฉุกเฉิน
- ๕) งานรับรองพาหนะปฏิบัติการฉุกเฉิน
- ๖) งานรับรองวิทยุคมนาคมปฏิบัติการฉุกเฉิน
- ๗) งานมาตรฐานการปฏิบัติการฉุกเฉิน
- ๘) ปฏิบัติงานอื่นที่เกี่ยวข้องหรือตามที่ได้รับมอบหมาย

(๔) กลุ่มงานสนับสนุนปฏิบัติการฉุกเฉิน

- ๑) งานมาตรฐานความปลอดภัยระบบการแพทย์ฉุกเฉิน
- ๒) งานคุ้มครองสวัสดิภาพผู้ปฏิบัติการฉุกเฉิน
- ๓) งานสนับสนุนการปฏิบัติการฉุกเฉินในกรณีสาธารณภัยหรือภัยฉุกเฉินต่าง ๆ
- ๔) ปฏิบัติงานอื่นที่เกี่ยวข้องหรือตามที่ได้รับมอบหมาย

๑.๒ สำนักบริหารจัดการระบบการแพทย์ฉุกเฉินพื้นที่ ๑

(๑) กลุ่มงานบริหารจัดการพื้นที่ ๑ รับผิดชอบพื้นที่ภาคเหนือ เขตสุขภาพที่ ๑ ๒ และ ๓

- ๑) งานอนุมัติองค์การการฝึกอบรมด้านการแพทย์ฉุกเฉินในพื้นที่ ๑
- ๒) งานให้ประกาศนียบัตรผู้ปฏิบัติการฉุกเฉินในพื้นที่ ๑
- ๓) งานอนุมัติหน่วยปฏิบัติการฉุกเฉินในพื้นที่ ๑
- ๔) งานติดตามคุณภาพหน่วยปฏิบัติการฉุกเฉินในพื้นที่ ๑
- ๕) งานรับรองพาหนะปฏิบัติการฉุกเฉินในพื้นที่ ๑
- ๖) งานรับรองวิทยุคมนาคมปฏิบัติการฉุกเฉินในพื้นที่ ๑

- ๗) งานคุ้มครองสวัสดิภาพผู้ปฏิบัติการฉุกเฉิน
- ๘) งานส่งเสริมและกำกับมาตรฐานการปฏิบัติการฉุกเฉิน
- ๙) งานจัดระบบปฏิบัติการฉุกเฉินในพื้นที่ ๑
- ๑๐) งานประสานและสนับสนุนกองทุนการแพทย์ฉุกเฉิน
- ๑๑) งานประสานและสนับสนุนการปฏิบัติการฉุกเฉินในสถานการณ์พิเศษ
- ๑๒) ปฏิบัติงานอื่นที่เกี่ยวข้องหรือตามที่ได้รับมอบหมาย

๑.๓ สำนักบริหารจัดการระบบการแพทย์ฉุกเฉินพื้นที่ ๒

(๑) กลุ่มงานบริหารจัดการพื้นที่ ๒ รับผิดชอบพื้นที่ภาคตะวันออกเฉียงเหนือ เขตสุขภาพที่ ๗ ๘

๙ และ ๑๐

- ๑) งานอนุมัติองค์การการฝึกอบรมด้านการแพทย์ฉุกเฉินในพื้นที่ ๒
- ๒) งานให้ประกาศนียบัตรผู้ปฏิบัติการฉุกเฉินในพื้นที่ ๒
- ๓) งานอนุมัติหน่วยปฏิบัติการฉุกเฉินในพื้นที่ ๒
- ๔) งานติดตามคุณภาพหน่วยปฏิบัติการฉุกเฉินในพื้นที่ ๒
- ๕) งานรับรองพาหนะปฏิบัติการฉุกเฉินในพื้นที่ ๒
- ๖) งานรับรองวิทยุคมนาคมปฏิบัติการฉุกเฉินในพื้นที่ ๒
- ๗) งานคุ้มครองสวัสดิภาพผู้ปฏิบัติการฉุกเฉิน
- ๘) งานส่งเสริมและกำกับมาตรฐานการปฏิบัติการฉุกเฉิน
- ๙) งานจัดระบบปฏิบัติการฉุกเฉินในพื้นที่ ๒
- ๑๐) งานประสานและสนับสนุนกองทุนการแพทย์ฉุกเฉิน
- ๑๑) งานประสานและสนับสนุนการปฏิบัติการฉุกเฉินในสถานการณ์พิเศษ
- ๑๒) ปฏิบัติงานอื่นที่เกี่ยวข้องหรือตามที่ได้รับมอบหมาย

๑.๔ สำนักบริหารจัดการระบบการแพทย์ฉุกเฉินพื้นที่ ๓

(๑) กลุ่มงานบริหารจัดการพื้นที่ ๓ รับผิดชอบพื้นที่ภาคกลางและตะวันออก เขตสุขภาพที่ ๔

๕ ๖ ๑๓ และอ่าวไทยตอนบน

- ๑) งานอนุมัติองค์การการฝึกอบรมด้านการแพทย์ฉุกเฉินในพื้นที่ ๓
- ๒) งานให้ประกาศนียบัตรผู้ปฏิบัติการฉุกเฉินในพื้นที่ ๓
- ๓) งานอนุมัติหน่วยปฏิบัติการฉุกเฉินในพื้นที่ ๓
- ๔) งานติดตามคุณภาพหน่วยปฏิบัติการฉุกเฉินในพื้นที่ ๓
- ๕) งานรับรองพาหนะปฏิบัติการฉุกเฉินในพื้นที่ ๓
- ๖) งานรับรองวิทยุคมนาคมปฏิบัติการฉุกเฉินในพื้นที่ ๓
- ๗) งานคุ้มครองสวัสดิภาพผู้ปฏิบัติการฉุกเฉิน
- ๘) งานส่งเสริมและกำกับมาตรฐานการปฏิบัติการฉุกเฉิน
- ๙) งานจัดระบบปฏิบัติการฉุกเฉินในพื้นที่ ๓
- ๑๐) งานประสานและสนับสนุนกองทุนการแพทย์ฉุกเฉิน
- ๑๑) งานประสานและสนับสนุนการปฏิบัติการฉุกเฉินในสถานการณ์พิเศษ
- ๑๒) ปฏิบัติงานอื่นที่เกี่ยวข้องหรือตามที่ได้รับมอบหมาย

๑.๕ สำนักบริหารจัดการระบบการแพทย์ฉุกเฉินพื้นที่ ๔

(๑) กลุ่มงานบริหารจัดการพื้นที่ ๔ รับผิดชอบพื้นที่ภาคใต้ เขตสุขภาพที่ ๑๑ ๑๒ อ่าวไทยตอนล่างและอันดามัน

- ๑) งานอนุมัติโครงการฝึกอบรมด้านการแพทย์ฉุกเฉินในพื้นที่ ๔
- ๒) งานให้ประกาศนียบัตรผู้ปฏิบัติการฉุกเฉินในพื้นที่ ๔
- ๓) งานอนุมัติหน่วยปฏิบัติการฉุกเฉินในพื้นที่ ๔
- ๔) งานติดตามคุณภาพหน่วยปฏิบัติการฉุกเฉินในพื้นที่ ๔
- ๕) งานรับรองพาหนะปฏิบัติการฉุกเฉินในพื้นที่ ๔
- ๖) งานรับรองวิทยุคมนาคมปฏิบัติการฉุกเฉินในพื้นที่ ๔
- ๗) งานคุ้มครองสวัสดิภาพผู้ปฏิบัติการฉุกเฉิน
- ๘) งานส่งเสริมและกำกับมาตรฐานการปฏิบัติการฉุกเฉิน
- ๙) งานจัดระบบปฏิบัติการฉุกเฉินในพื้นที่ ๔
- ๑๐) งานประสานและสนับสนุนกองทุนการแพทย์ฉุกเฉิน
- ๑๑) งานประสานและสนับสนุนการปฏิบัติการฉุกเฉินในสถานการณ์พิเศษ
- ๑๒) ปฏิบัติงานอื่นที่เกี่ยวข้องหรือตามที่ได้รับมอบหมาย

๒. กลุ่มภารกิจวิชาการ วิจัยและนวัตกรรมทางการแพทย์ฉุกเฉิน

๒.๑ วิทยาลัยวิชาการเตรียมความพร้อมด้านการแพทย์ฉุกเฉิน

(๑) ศูนย์วิจัยและนวัตกรรม

- ๑) งานบริหารแผนดำเนินงาน และแผนการเงินด้านวิจัยและนวัตกรรม
- ๒) งานบริหารการพัฒนาคุณภาพวิจัยและนวัตกรรม
- ๓) งานเผยแพร่วิจัยและนวัตกรรม ส่งเสริมการนำไปใช้และมีการประเมินผล
- ๔) งานพัฒนาเครือข่ายวิจัยและนวัตกรรม
- ๕) ปฏิบัติงานอื่นที่เกี่ยวข้องหรือตามที่ได้รับมอบหมาย

(๒) ศูนย์พัฒนาวิชาการ

- ๑) งานพัฒนาวิชาการมาตรฐานระบบการการแพทย์ฉุกเฉิน
- ๒) งานจัดการความรู้ และการเผยแพร่ความรู้ด้านการแพทย์ฉุกเฉิน
- ๓) งานประชุมวิชาการในระบบการแพทย์ฉุกเฉิน
- ๔) งานพัฒนาเครือข่ายความร่วมมือทางวิชาการทั้งในประเทศและต่างประเทศ
- ๕) ปฏิบัติงานอื่นที่เกี่ยวข้องหรือตามที่ได้รับมอบหมาย

(๓) ศูนย์การศึกษาและฝึกอบรมการแพทย์ฉุกเฉิน

- ๑) งานบริหารแผนดำเนินงานและการเงินในการศึกษาและฝึกอบรมด้านการแพทย์ฉุกเฉิน
- ๒) งานพัฒนาหลักสูตรการศึกษาและฝึกอบรมด้านการแพทย์ฉุกเฉิน
- ๓) งานจัดการศึกษาและฝึกอบรมด้านการแพทย์ฉุกเฉิน
- ๔) งานสนับสนุนทรัพยากรและเทคโนโลยีการฝึกอบรม
- ๕) ปฏิบัติงานอื่นที่เกี่ยวข้องหรือตามที่ได้รับมอบหมาย

๓. กลุ่มภารกิจบริหารองค์การสมรรถนะสูง

๓.๑ สำนักบริหารกลาง

(๑) กลุ่มงานบริหารทรัพยากรมนุษย์

- ๑) งานบริหารทรัพยากรบุคคล
- ๒) งานพัฒนาทรัพยากรบุคคล
- ๓) งานสวัสดิการ สิทธิประโยชน์อื่น และแรงงานสัมพันธ์
- ๔) ปฏิบัติงานอื่นที่เกี่ยวข้องหรือตามที่ได้รับมอบหมาย

(๒) กลุ่มงานการคลังและพัสดุ

- ๑) งานงบประมาณ ควบคุม กำกับงบประมาณของสำนักและตรวจสอบความถูกต้องการเบิกจ่ายงบประมาณตามแผนงาน/โครงการและแผนเงิน
- ๒) งานบริหารการเงิน
- ๓) งานบัญชี
- ๔) งานบริหารพัสดุ
- ๕) ปฏิบัติงานอื่นที่เกี่ยวข้องหรือตามที่ได้รับมอบหมาย

(๓) กลุ่มงานบริหารทั่วไป

- ๑) งานธุรการและสารบรรณ
- ๒) งานอาคารสถานที่
- ๓) งานยานพาหนะ
- ๔) งานความปลอดภัยอาชีวอนามัยและสิ่งแวดล้อมที่ดีในการทำงาน
- ๕) ปฏิบัติงานอื่นที่เกี่ยวข้องหรือตามที่ได้รับมอบหมาย

๓.๒ สำนักยุทธศาสตร์

(๑) กลุ่มงานนโยบายและแผนงบประมาณ

- ๑) งานพัฒนานโยบายระบบการแพทย์ฉุกเฉิน จัดทำแผนหลัก แผนยุทธศาสตร์ แผนบูรณาการตามนโยบายของรัฐบาล กพฉ. และสพฉ.
- ๒) งานบริหารแผนดำเนินงานและแผนการเงิน วิเคราะห์ จัดทำคำขอ ชี้แจงต่อหน่วยงานที่เกี่ยวข้อง

- ๓) งานควบคุมกำกับการใช้จ่ายงบประมาณ
- ๔) ปฏิบัติงานอื่นที่เกี่ยวข้องหรือตามที่ได้รับมอบหมาย

(๒) กลุ่มงานติดตามและประเมินผล

- ๑) งานกำกับ ติดตามและประเมินผลการดำเนินงานตามแผนดำเนินงานและแผนการเงิน
- ๒) งานกำกับ ติดตามและประเมินผลการดำเนินงานตามตัวชี้วัด
- ๓) งานจัดทำรายงานประจำปีสถาบันการแพทย์ฉุกเฉินแห่งชาติ และเผยแพร่
- ๔) งานจัดทำรายงานผลการดำเนินงานตามแผนหลักการแพทย์ฉุกเฉิน
- ๕) ปฏิบัติงานอื่นที่เกี่ยวข้องหรือตามที่ได้รับมอบหมาย

(๓) กลุ่มงานเลขานุการคณะกรรมการการแพทย์ฉุกเฉิน

๑) งานอำนวยความสะดวกและสนับสนุนการปฏิบัติงานของคณะกรรมการการแพทย์ฉุกเฉินและผู้บริหารระดับสูง

๒) งานเลขานุการการประชุมของคณะกรรมการการแพทย์ฉุกเฉิน

๓) ปฏิบัติงานอื่นที่เกี่ยวข้องหรือตามที่ได้รับมอบหมาย

(๔) ศูนย์ประสานความร่วมมือระหว่างประเทศด้านการแพทย์ฉุกเฉิน

๑) งานประสานความร่วมมือระหว่างประเทศ ด้านการแพทย์ฉุกเฉิน

๒) งานพัฒนาเครือข่ายระหว่างประเทศด้านการแพทย์ฉุกเฉิน

๓) งานวิเทศสัมพันธ์

๔) ปฏิบัติงานอื่นที่เกี่ยวข้องหรือตามที่ได้รับมอบหมาย

๓.๓ กลุ่มกฎหมายการแพทย์ฉุกเฉิน

๑) งานพัฒนากฎหมาย ข้อบังคับ ระเบียบ ประกาศ คำสั่งของสถาบันการแพทย์ฉุกเฉินแห่งชาติ และคณะกรรมการการแพทย์ฉุกเฉิน

๒) งานกำกับมาตรฐานและบังคับใช้กฎหมายการแพทย์ฉุกเฉิน

๓) งานรับเรื่องร้องเรียน อุทธรณ์ ร้องทุกข์ การดำเนินการทางวินัยของสถาบันการแพทย์ฉุกเฉินแห่งชาติ การดำเนินการทางคดี และการบังคับคดีตามกฎหมาย

๔) งานเกี่ยวกับการเลือกกรรมการการแพทย์ฉุกเฉิน และคัดเลือกเลขาธิการ

๕) งานให้คำปรึกษาทางกฎหมาย

๖) ปฏิบัติงานอื่นที่เกี่ยวข้องหรือตามที่ได้รับมอบหมาย

๓.๔ กลุ่มพัฒนาและสื่อสารองค์กร

๑) งานบริหารแผนดำเนินงานและแผนการเงินตามแผนปฏิบัติการพัฒนาและสื่อสารองค์กร

๒) งานบริหารความเสี่ยงและควบคุมภายใน

๓) งานมาตรฐาน ความโปร่งใส และคุณภาพองค์กร

๔) งานพัฒนาองค์กร

๕) งานองค์กรสัมพันธ์และพัฒนาองค์กรสมรรถนะสูง

๖) งานสื่อสารองค์กรและประชาสัมพันธ์

๗) งานเฝ้าระวังติดตามสถานการณ์ด้านการแพทย์ฉุกเฉิน

๘) ปฏิบัติงานอื่นที่เกี่ยวข้องหรือตามที่ได้รับมอบหมาย

๓.๕ กลุ่มดิจิทัลการแพทย์ฉุกเฉิน

๑) งานข้อมูลการแพทย์ฉุกเฉิน (EMS Data Center)

๒) งานบริหารแผนดำเนินงานและแผนการเงินตามแผนปฏิบัติการดิจิทัล

๓) งานพัฒนาระบบเทคโนโลยี และสารสนเทศการแพทย์ฉุกเฉิน

๔) งานพัฒนาระบบวิทยุคมนาคมในระบบการแพทย์ฉุกเฉิน

๕) งานพัฒนาข้อมูลทรัพยากรและผลการปฏิบัติการในระบบการแพทย์ฉุกเฉิน

๖) งานความปลอดภัยระบบเทคโนโลยีสารสนเทศการแพทย์ฉุกเฉิน

๗) งานบริการข้อมูลข่าวสารด้านการแพทย์ฉุกเฉินแก่ประชาชนหรือหน่วยงานที่ร้องขอทั้งภายในและภายนอก สพฉ.

๘) ปฏิบัติงานอื่นที่เกี่ยวข้องหรือตามที่ได้รับมอบหมาย

๔. กลุ่มตรวจสอบภายใน

๑) กำหนดเป้าหมาย ทิศทาง ภารกิจงานตรวจสอบภายใน เพื่อสนับสนุนการบริหารงาน และการดำเนินงานด้านต่าง ๆ โดยให้สอดคล้องกับนโยบายของสพฉ. คณะกรรมการ คณะอนุกรรมการตรวจสอบหรือ คณะกรรมการอื่น ที่ปฏิบัติงานในลักษณะเดียวกัน โดยคำนึงถึงการกำกับดูแลที่ดีความมีประสิทธิภาพของกิจกรรม บริหารความเสี่ยง และความเพียงพอของการควบคุมภายในของสพฉ.

๒) กำหนดกฎบัตรการตรวจสอบภายในไว้เป็นลายลักษณ์อักษร เสนอต่อเลขาธิการสพฉ. ก่อนเสนอคณะอนุกรรมการตรวจสอบ เพื่อพิจารณาให้ความเห็นชอบและเผยแพร่หน่วยรับตรวจทราบ รวมทั้งมีการ สอบทานความเหมาะสมของกฎบัตรอย่างน้อยปีละหนึ่งครั้ง

๓) จัดทำและเสนอแผนการตรวจสอบประจำปีต่อเลขาธิการสพฉ. ก่อนเสนอคณะอนุกรรมการ ตรวจสอบเพื่อพิจารณาอนุมัติภายในเดือนสุดท้ายของปีงบประมาณ

๔) การปฏิบัติงานตรวจสอบให้เป็นไปตามแผนการตรวจสอบประจำปีที่ได้รับอนุมัติตามข้อ ๓

๕) จัดทำและเสนอรายงานผลการตรวจสอบต่อเลขาธิการสพฉ. และคณะอนุกรรมการ ตรวจสอบภายใน ในเวลาอันสมควรและไม่เกินสองเดือน นับจากวันที่ดำเนินการตรวจสอบเสร็จแล้ว กรณีเรื่องที่ ตรวจพบเป็นเรื่องที่จะมีผลเสียหายต่อสพฉ. ให้รายงานผลรายงานผลการตรวจสอบทันที

๖) ให้คำปรึกษาและข้อเสนอแนะแก่หน่วยรับตรวจ รวมทั้งติดตามผลการปรับปรุงแก้ไขของ หน่วยรับตรวจตามข้อสั่งการของเลขาธิการสพฉ. ในรายงานผลการตรวจสอบ

๗) ในกรณีมีความจำเป็นต้องอาศัยผู้เชี่ยวชาญมาร่วมปฏิบัติงานตรวจสอบ ให้เสนอขอบเขตและ รายละเอียดของงาน คุณสมบัติของผู้รับจ้าง ระยะเวลาดำเนินการ และผลงานที่คาดหวังจากผู้รับจ้าง รวมทั้ง ข้อเสนอโครงการของผู้รับจ้าง ให้เลขาธิการสพฉ. พิจารณาอนุมัติให้ว่าจ้างผู้เชี่ยวชาญต่อไป

๘) ปฏิบัติงานในการให้คำปรึกษาแก่เลขาธิการสพฉ. หน่วยรับตรวจ และผู้ที่เกี่ยวข้อง

๙) ประสานงานกับผู้สอบบัญชี คณะอนุกรรมการตรวจสอบ หรือคณะกรรมการอื่นที่ปฏิบัติงาน เช่นเดียวกัน และหน่วยงานต่าง ๆ ที่เกี่ยวข้อง เพื่อให้เกิดความมั่นใจว่าขอบเขตของงานตรวจสอบครอบคลุมเรื่อง ที่สำคัญอย่างเหมาะสมและลดการปฏิบัติงานที่ซ้ำซ้อนกัน

๑๐) ปฏิบัติงานอื่นที่เกี่ยวข้องกับงานตรวจสอบภายในตามที่ได้รับมอบหมายจาก คณะอนุกรรมการตรวจสอบ และเลขาธิการสพฉ.