



## กฎกระทรวง

ฉบับที่ ๓๑๗ (พ.ศ. ๒๕๕๐)

ออกตามความในพระราชบัญญัติการผังเมือง

พ.ศ. ๒๕๑๘

อาศัยอำนาจตามความในมาตรา ๕ แห่งพระราชบัญญัติการผังเมือง พ.ศ. ๒๕๑๘ และมาตรา ๒๖  
วรรคหนึ่ง แห่งพระราชบัญญัติการผังเมือง พ.ศ. ๒๕๑๘ ซึ่งแก้ไขเพิ่มเติมโดยพระราชบัญญัติการผังเมือง  
(ฉบับที่ ๓) พ.ศ. ๒๕๓๕ รัฐมนตรีว่าการกระทรวงมหาดไทยออกกฎกระทรวงไว้ดังต่อไปนี้

ข้อ ๑ กฎกระทรวงนี้ให้ใช้บังคับได้มีกำหนดห้าปี

ข้อ ๒ ให้ใช้บังคับผังเมืองรวม ในท้องที่ตำบลพิมพา ตำบลหนองจอก ตำบลบางวัว ตำบล  
บางสมัคร ตำบลหอมศีล ตำบลท่าสะพาน ตำบลบางเกลือ ตำบลบางผึ้ง ตำบลสองคลอง ตำบล  
บางปะกง ตำบลท่าข้าม อำเภอบางปะกง และตำบลคลองประเวศ ตำบลลาดขวาง ตำบลแสนภูดาษ  
อำเภอบ้านโพธิ์ จังหวัดฉะเชิงเทรา ภายในแนวเขตตามแผนที่ท้ายกฎกระทรวงนี้

ข้อ ๓ การวางและจัดทำผังเมืองรวมตามกฎกระทรวงนี้ มีวัตถุประสงค์เพื่อใช้เป็นแนวทางใน  
การพัฒนา การดำรงรักษาเมืองและบริเวณที่เกี่ยวข้องหรือชนบทในด้านการใช้ประโยชน์ในทรัพย์สิน  
การคมนาคมและการขนส่ง การสาธารณสุขปโภค บริการสาธารณะ และสภาพแวดล้อมในบริเวณแนวเขต  
ตามข้อ ๒ ให้สอดคล้องกับการพัฒนาระบบเศรษฐกิจและสังคมของประเทศตามแผนพัฒนาเศรษฐกิจ  
และสังคมแห่งชาติ

ข้อ ๔ ผังเมืองรวมตามกฎกระทรวงนี้ มีนโยบายและมาตรการเพื่อจัดระบบการใช้ประโยชน์  
ที่ดินให้มีประสิทธิภาพ สามารถรองรับและสอดคล้องกับการขยายตัวของชุมชนในอนาคต ส่งเสริมและพัฒนา  
เศรษฐกิจและโครงข่ายบริการสาธารณะ โดยมีสาระสำคัญ ดังต่อไปนี้

(๑) ให้ชุมชนบางปะกงเป็นศูนย์กลางการผลิตแห่งหนึ่งในภาคตะวันออก

(๒) ส่งเสริมและพัฒนาด้านที่อยู่อาศัย การท่องเที่ยว พาณิชยกรรม และการบริการ ให้สัมพันธ์กับระบบเศรษฐกิจของชุมชน

(๓) พัฒนาการบริการทางสังคม การสาธารณสุขปโภคและสาธารณสุขการให้เพียงพอและได้มาตรฐาน

(๔) อนุรักษ์ทรัพยากรธรรมชาติและสิ่งแวดล้อม

ข้อ ๕ การใช้ประโยชน์ที่ดินภายในเขตผังเมืองรวม ให้เป็นไปตามแผนผังกำหนดการใช้ประโยชน์ที่ดินตามที่ได้จำแนกประเภท แผนผังแสดงโครงการคมนาคมและขนส่ง และรายการประกอบแผนผังท้ายกฎกระทรวงนี้

ข้อ ๖ การใช้ประโยชน์ที่ดินตามแผนผังกำหนดการใช้ประโยชน์ที่ดินตามที่ได้จำแนกประเภทท้ายกฎกระทรวง ให้เป็นไปดังต่อไปนี้

(๑) ที่ดินในบริเวณหมายเลข ๑.๑ ถึงหมายเลข ๑.๒๘ ที่กำหนดไว้เป็นสีเหลือง ให้เป็นที่ดินประเภทที่อยู่อาศัยหนาแน่นน้อย

(๒) ที่ดินในบริเวณหมายเลข ๒.๑ ถึงหมายเลข ๒.๑๗ ที่กำหนดไว้เป็นสีส้ม ให้เป็นที่ดินประเภทที่อยู่อาศัยหนาแน่นปานกลาง

(๓) ที่ดินในบริเวณหมายเลข ๓.๑ ถึงหมายเลข ๓.๗ ที่กำหนดไว้เป็นสีแดง ให้เป็นที่ดินประเภทพาณิชยกรรมและที่อยู่อาศัยหนาแน่นมาก

(๔) ที่ดินในบริเวณหมายเลข ๔.๑ และหมายเลข ๔.๒ ที่กำหนดไว้เป็นสีม่วง ให้เป็นที่ดินประเภทอุตสาหกรรมและคลังสินค้า

(๕) ที่ดินในบริเวณหมายเลข ๕.๑ ถึงหมายเลข ๕.๔ ที่กำหนดไว้เป็นสีม่วงอ่อน ให้เป็นที่ดินประเภทอุตสาหกรรมเฉพาะกิจ

(๖) ที่ดินในบริเวณหมายเลข ๖.๑ ถึงหมายเลข ๖.๓๒ ที่กำหนดไว้เป็นสีเขียว ให้เป็นที่ดินประเภทชนบทและเกษตรกรรม

(๗) ที่ดินในบริเวณหมายเลข ๗ ที่กำหนดไว้เป็นสีเขียวอ่อน ให้เป็นที่ดินประเภทที่โล่งเพื่อนันทนาการและการรักษาคุณภาพสิ่งแวดล้อม

(๘) ที่ดินในบริเวณหมายเลข ๘.๑ ถึงหมายเลข ๘.๓๐ ที่กำหนดไว้เป็นสีเขียวมะกอก ให้เป็นที่ดินประเภทสถาบันการศึกษา

(๙) ที่ดินในบริเวณหมายเลข ๙.๑ ถึงหมายเลข ๙.๒๒ ที่กำหนดไว้เป็นสีเทาอ่อน ให้เป็นที่ดินประเภทสถาบันศาสนา

(๑๐) ที่ดินในบริเวณหมายเลข ๑๐.๑ ถึงหมายเลข ๑๐.๑๓ ที่กำหนดไว้เป็นสีน้ำเงิน ให้เป็นที่ดินประเภทสถาบันราชการ การสาธารณสุขปโภคและสาธารณสุขการ

ข้อ ๗ ที่ดินประเภทที่อยู่อาศัยหนาแน่นน้อย ให้ใช้ประโยชน์เพื่อการอยู่อาศัย สถาบันราชการ การสาธารณูปโภคและสาธารณูปการเป็นส่วนใหญ่ โดยให้ใช้พื้นที่เพื่อกิจการอื่นเพิ่มได้อีกไม่เกินร้อยละ ๑๕ ของที่ดินประเภทนี้ในแต่ละบริเวณ และห้ามใช้ประโยชน์ในที่ดินเพื่อกิจการตามที่กำหนด ดังต่อไปนี้

(๑) โรงงานทุกประเภท เว้นแต่โรงงานที่ประกอบกิจการโดยไม่ก่อเหตุรำคาญตามกฎหมายว่าด้วยการสาธารณสุข หรือไม่เป็นมลพิษต่อชุมชนหรือสิ่งแวดล้อมตามกฎหมายว่าด้วยการส่งเสริมและรักษาคุณภาพสิ่งแวดล้อมแห่งชาติ และอยู่ห่างจากริมฝั่งแม่น้ำบางปะกง เป็นระยะไม่น้อยกว่า ๒,๐๐๐ เมตร

(๒) คลังเชื้อเพลิงเพื่อการขายส่ง

(๓) คลังสินค้าที่ประกอบกิจการเกี่ยวกับสารเคมีเพื่อการขายส่งหรือการผลิต

(๔) สถานที่บรรจุก๊าซและสถานที่เก็บก๊าซตามกฎหมายว่าด้วยการบรรจุก๊าซปิโตรเลียมเหลว แต่ไม่หมายความรวมถึงสถานีบริการและร้านจำหน่ายก๊าซ

(๕) คลังวัตถุอันตรายตามกฎหมายว่าด้วยวัตถุอันตราย

(๖) กำจัดมูลฝอย

ข้อ ๘ ที่ดินประเภทที่อยู่อาศัยหนาแน่นปานกลาง ให้ใช้ประโยชน์เพื่อการอยู่อาศัย สถาบันราชการ การสาธารณูปโภคและสาธารณูปการเป็นส่วนใหญ่ โดยให้ใช้พื้นที่เพื่อกิจการอื่นเพิ่มได้อีกไม่เกินร้อยละ ๒๐ ของที่ดินประเภทนี้ในแต่ละบริเวณ และห้ามใช้ประโยชน์ในที่ดินเพื่อกิจการตามที่กำหนด ดังต่อไปนี้

(๑) โรงงานทุกประเภท เว้นแต่โรงงานที่ประกอบกิจการโดยไม่ก่อเหตุรำคาญตามกฎหมายว่าด้วยการสาธารณสุข หรือไม่เป็นมลพิษต่อชุมชนหรือสิ่งแวดล้อมตามกฎหมายว่าด้วยการส่งเสริมและรักษาคุณภาพสิ่งแวดล้อมแห่งชาติ และอยู่ห่างจากริมฝั่งแม่น้ำบางปะกงเป็นระยะไม่น้อยกว่า ๒,๐๐๐ เมตร

(๒) คลังเชื้อเพลิงเพื่อการขายส่ง

(๓) คลังสินค้าที่ประกอบกิจการเกี่ยวกับสารเคมีเพื่อการขายส่งหรือการผลิต

(๔) สถานที่บรรจุก๊าซและสถานที่เก็บก๊าซตามกฎหมายว่าด้วยการบรรจุก๊าซปิโตรเลียมเหลว แต่ไม่หมายความรวมถึงสถานีบริการและร้านจำหน่ายก๊าซ

(๕) คลังวัตถุอันตรายตามกฎหมายว่าด้วยวัตถุอันตราย

(๖) เลี้ยงม้า โค กระบือ สุกร แพะ แกะ ห่าน เป็ด ไก่ กู จระเข้ หรือสัตว์ป่า ตามกฎหมายว่าด้วยการสงวนและคุ้มครองสัตว์ป่า

(๗) กำจัดมูลฝอย

(๘) ซ้ำขายเศษวัสดุ

ข้อ ๕ ที่ดินประเภทพาณิชยกรรมและที่อยู่อาศัยหนาแน่นมาก ให้ใช้ประโยชน์เพื่อการพาณิชยกรรม การอยู่อาศัย สถาบันราชการ การสาธารณูปโภคและสาธารณูปการเป็นส่วนใหญ่ โดยให้ใช้พื้นที่เพื่อ กิจการอื่นเพิ่มได้อีกไม่เกินร้อยละ ๑๕ ของที่ดินประเภทนี้ในแต่ละบริเวณ และห้ามใช้ประโยชน์ในที่ดิน เพื่อกิจการตามที่กำหนด ดังต่อไปนี้

(๑) โรงงานทุกประเภท เว้นแต่โรงงานที่ประกอบกิจการโดยไม่ก่อเหตุรำคาญตามกฎหมาย ว่าด้วยการสาธารณสุข หรือไม่เป็นมลพิษต่อชุมชนหรือสิ่งแวดล้อมตามกฎหมายว่าด้วยการส่งเสริมและ รักษาคุณภาพสิ่งแวดล้อมแห่งชาติ และอยู่ห่างจากริมฝั่งแม่น้ำบางปะกงเป็นระยะไม่น้อยกว่า ๒,๐๐๐ เมตร

(๒) คลังเชื้อเพลิงเพื่อการขายส่ง

(๓) คลังสินค้าที่ประกอบกิจการเกี่ยวกับสารเคมีเพื่อการขายส่งหรือการผลิต

(๔) สถานที่บรรจุก๊าซและสถานที่เก็บก๊าซตามกฎหมายว่าด้วยการบรรจุก๊าซปิโตรเลียมเหลว แต่ไม่หมายความรวมถึงสถานีบริการและร้านจำหน่ายก๊าซ

(๕) คลังวัตถุอันตรายตามกฎหมายว่าด้วยวัตถุอันตราย

(๖) เลี้ยงม้า โค กระบือ สุกร แพะ แกะ ห่าน เป็ด ไก่ ฝูง จระเข้ หรือสัตว์ป่าตามกฎหมาย ว่าด้วยการสงวนและคุ้มครองสัตว์ป่า

(๗) ไซโลเก็บผลิตผลทางการเกษตร

(๘) สุสานและฌาปนสถานตามกฎหมายว่าด้วยสุสานและฌาปนสถาน

(๙) กำจัดมูลฝอย

(๑๐) ซ้ำขายเศษวัสดุ

ข้อ ๑๐ ที่ดินประเภทอุตสาหกรรมและคลังสินค้า ให้ใช้ประโยชน์เพื่ออุตสาหกรรมและคลังสินค้า สถาบันราชการ การสาธารณูปโภคและสาธารณูปการเป็นส่วนใหญ่ โดยให้ใช้พื้นที่เพื่อกิจการอื่นเพิ่มได้ อีกไม่เกินร้อยละ ๒๐ ของที่ดินประเภทนี้ในแต่ละบริเวณ และห้ามใช้ประโยชน์ในที่ดินเพื่อกิจการตามที่ กำหนด ดังต่อไปนี้

(๑) สถานสงเคราะห์หรือรับเลี้ยงเด็กหรือคนชรา

(๒) สุสานและฌาปนสถานตามกฎหมายว่าด้วยสุสานและฌาปนสถาน

ข้อ ๑๑ ที่ดินประเภทอุตสาหกรรมเฉพาะกิจ ให้ใช้พื้นที่เพื่อการอุตสาหกรรมที่ประกอบกิจการ โดยไม่เป็นมลพิษต่อชุมชนหรือสิ่งแวดล้อม คลังสินค้า สถาบันราชการ การสาธารณูปโภคและ สาธารณูปการเป็นส่วนใหญ่ โดยให้ใช้พื้นที่เพื่อกิจการอื่นเพิ่มได้อีกไม่เกินร้อยละ ๒๐ ของที่ดินประเภท นี้ในแต่ละบริเวณ และห้ามใช้ประโยชน์ในที่ดินเพื่อกิจการตามที่กำหนด ดังต่อไปนี้

(๑) โรงงานทุกประเภท เว้นแต่โรงงานที่ประกอบกิจการโดยไม่เป็นมลพิษต่อชุมชนหรือสิ่งแวดล้อม ตามกฎหมายว่าด้วยการส่งเสริมและรักษาคุณภาพสิ่งแวดล้อมแห่งชาติ

(๒) คลังสินค้าที่ประกอบกิจการเกี่ยวกับสารเคมีเพื่อการขายส่งหรือการผลิต

(๓) สถานสงเคราะห์หรือรับเลี้ยงเด็กหรือคนชรา

(๔) สุสานและฌาปนสถานตามกฎหมายว่าด้วยสุสานและฌาปนสถาน

ข้อ ๑๒ ที่ดินประเภทชนบทและเกษตรกรรม ให้ใช้ประโยชน์เพื่อเกษตรกรรม หรือเกี่ยวข้องกับเกษตรกรรม สถาบันราชการ การสาธารณูปโภคและสาธารณูปการเป็นส่วนใหญ่ โดยให้ใช้พื้นที่เพื่อกิจการอื่นเพิ่มได้อีกไม่เกินร้อยละ ๑๐ ของที่ดินประเภทนี้ในแต่ละบริเวณ และห้ามใช้ประโยชน์ในที่ดินเพื่อกิจการตามที่กำหนด ดังต่อไปนี้

(๑) จัดสรรที่ดินเพื่อประกอบอุตสาหกรรม

(๒) จัดสรรที่ดินเพื่อประกอบการพาณิชย์ เว้นแต่เป็นส่วนหนึ่งของการจัดสรรที่ดินเพื่อการอยู่อาศัย และมีพื้นที่ไม่เกินร้อยละ ๑๐ ของพื้นที่โครงการทั้งหมด

(๓) อาคารประเภทห้องแถว หรือตึกแถวเพื่อการอยู่อาศัยหรือประกอบการพาณิชย์กรรม เว้นแต่เป็นการดำเนินการในโครงการจัดสรรที่ดินเพื่อการอยู่อาศัย และมีพื้นที่รวมกันไม่เกินร้อยละ ๑๐ ของพื้นที่โครงการทั้งหมด

(๔) อาคารประเภทห้องชุด หรืออาคารชุดเพื่อการอยู่อาศัย หรือหอพัก

(๕) อาคารขนาดใหญ่เพื่อการอยู่อาศัยหรือประกอบการพาณิชย์กรรม

(๖) โรงแรม

(๗) โรงงานทุกประเภท เว้นแต่โรงงานปรับปรุงคุณภาพของเสียรวมของชุมชนหรือโรงงานที่ประกอบกิจการโดยไม่ก่อเหตุรำคาญ หรือไม่เป็นมลพิษต่อชุมชนหรือสิ่งแวดล้อมตามกฎหมายว่าด้วยการส่งเสริมและรักษาคุณภาพสิ่งแวดล้อมแห่งชาติ

ถ้ามีการใช้ประโยชน์ในที่ดินเพื่อการจัดสรรที่ดินเพื่อประกอบการพาณิชย์ตาม (๒) และเพื่อการอยู่อาศัยหรือประกอบการพาณิชย์กรรมประเภทห้องแถว หรือตึกแถวตาม (๓) ดำเนินการอยู่ในการจัดสรรที่ดินเพื่อการอยู่อาศัยโครงการเดียวกัน ให้ใช้พื้นที่เพื่อกิจการดังกล่าวรวมกันไม่เกินร้อยละ ๑๐ ของพื้นที่โครงการทั้งหมด

ข้อ ๑๓ ที่ดินประเภทที่โล่งเพื่อนันทนาการและการรักษาคุณภาพสิ่งแวดล้อมเฉพาะที่เป็นของรัฐ ให้ใช้ประโยชน์เพื่อนันทนาการหรือเกี่ยวข้องกับนันทนาการ การรักษาคุณภาพสิ่งแวดล้อม หรือสาธารณประโยชน์เท่านั้น ส่วนที่ดินซึ่งเอกชนเป็นเจ้าของหรือผู้ครอบครองโดยชอบด้วยกฎหมายให้ถือว่าเป็นส่วนหนึ่งของที่ดินบริเวณข้างเคียง

ข้อ ๑๔ ที่ดินประเภทสถาบันการศึกษา ให้ใช้ประโยชน์เพื่อการศึกษาหรือเกี่ยวข้องกับการศึกษา สถาบันราชการ หรือสาธารณประโยชน์เท่านั้น

ข้อ ๑๕ ที่ดินประเภทสถาบันศาสนา ให้ใช้ประโยชน์เพื่อการศึกษาหรือเกี่ยวข้องกับการศาสนา การศึกษา สถาบันราชการ หรือสาธารณประโยชน์เท่านั้น

ข้อ ๑๖ ที่ดินประเภทสถาบันราชการ การสาธารณูปโภคและสาธารณูปการ ให้ใช้ประโยชน์เพื่อกิจการของรัฐ กิจการเกี่ยวกับการสาธารณูปโภคและสาธารณูปการ หรือสาธารณประโยชน์เท่านั้น

ข้อ ๑๗ ให้ผู้มีอำนาจหน้าที่ในการควบคุมการก่อสร้างอาคารหรือการประกอบกิจการในเขต ผังเมืองรวมปฏิบัติการให้เป็นไปตามกฎกระทรวงนี้

ให้ไว้ ณ วันที่ ๒๘ พฤษภาคม พ.ศ. ๒๕๔๐

เสนาะ เทียนทอง

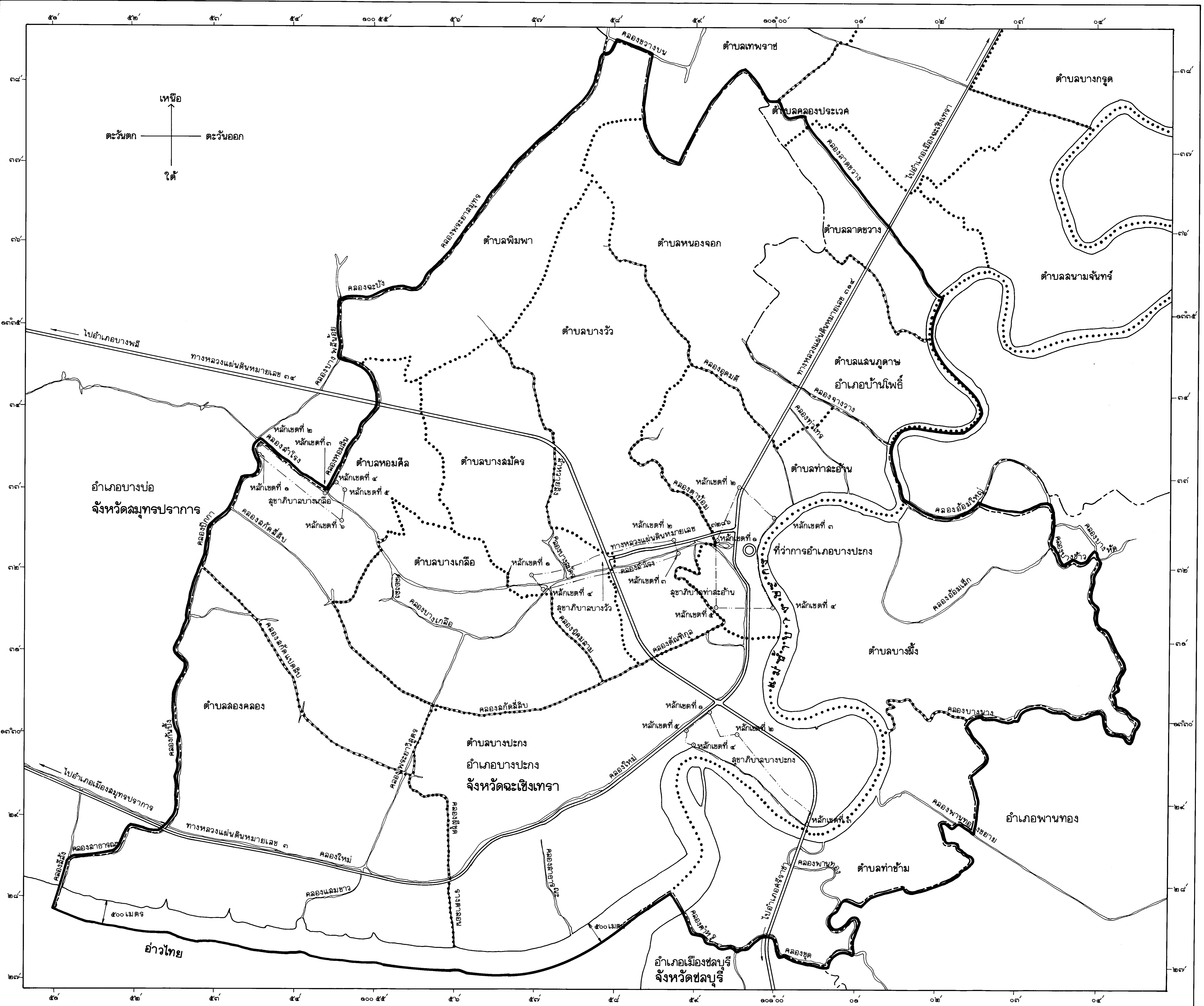
รัฐมนตรีว่าการกระทรวงมหาดไทย

แผนที่ท้ายกฎกระทรวง

ฉบับที่ ๓๑๗ (พ.ศ. ๒๕๔๐ )

ออกตามความในพระราชบัญญัติการผังเมือง พ.ศ. ๒๕๑๘

๐ ๐.๕ ๑ ๒ ๓ ๔ ๕ กิโลเมตร



- เครื่องหมาย**
- แนวเขตผังเมืองรวม
  - เขตจังหวัด
  - เขตอำเภอ
  - เขตตำบล

- เขตสุขาภิบาล
- ทางหลวง ถนน
- ที่ว่าการอำเภอ
- แม่น้ำ คลอง

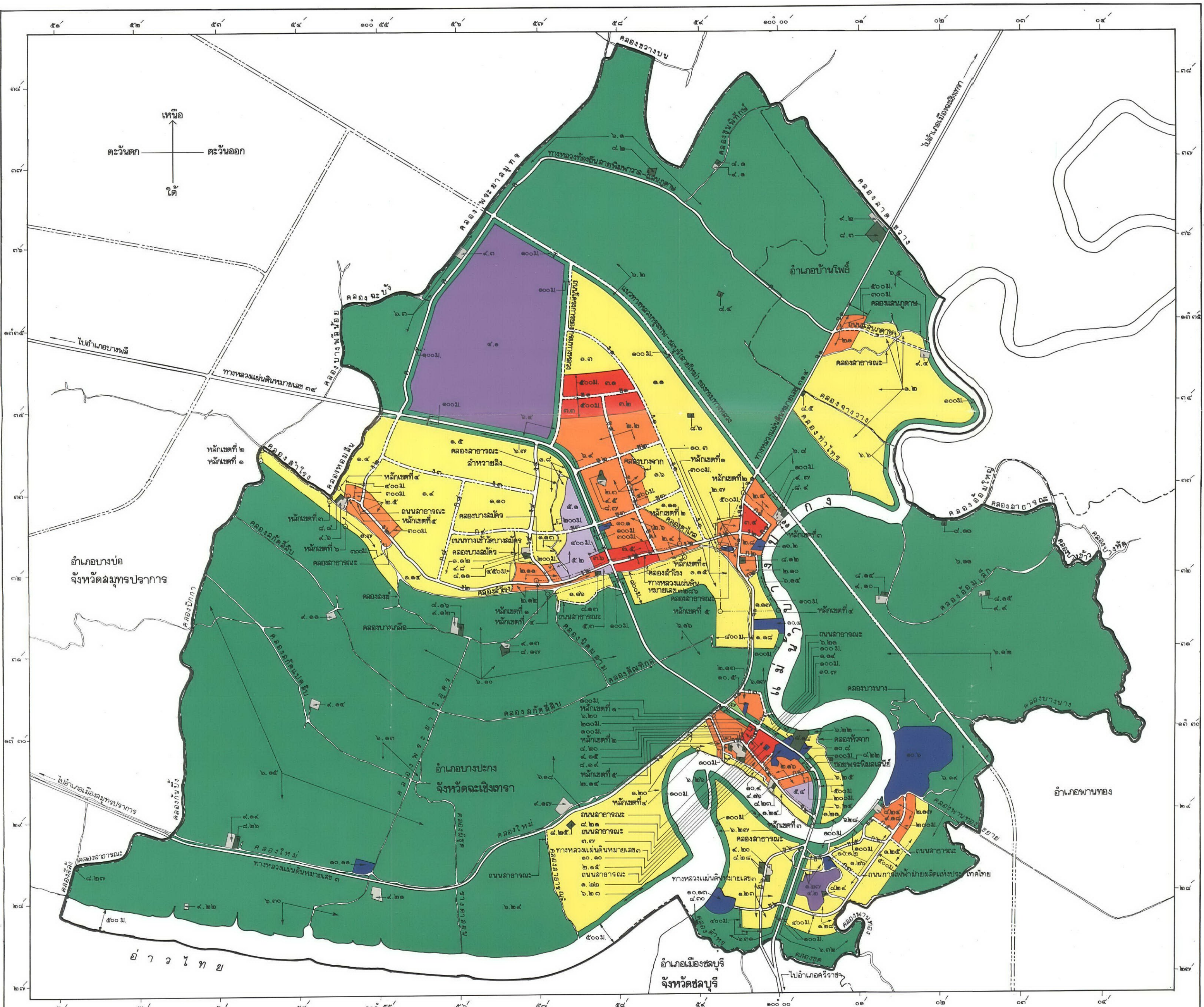
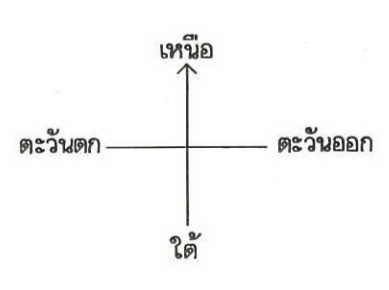
กรรมการผังเมือง  
*(Signature)*  
( นายชัยวัฒน์ อรุณทัยวิวัฒน์ )  
อธิบดีกรมการผังเมือง

ผังเมืองรวมชุมชนบางปะกง จังหวัดฉะเชิงเทรา

แผนผังกำหนดการใช้ประโยชน์ที่ดินตามที่ได้จำแนกประเภทท้ายกฎกระทรวง

ฉบับที่ ๓๑๗ (พ.ศ. ๒๕๕๐ )

ออกตามความในพระราชบัญญัติการผังเมือง พ.ศ. ๒๕๑๘



**เครื่องหมาย**

๑	เขตสีเหลือง	ที่ดินประเภทที่อยู่อาศัยหนาแน่นน้อย
๒	เขตสีส้ม	ที่ดินประเภทที่อยู่อาศัยหนาแน่นปานกลาง
๓	เขตสีแดง	ที่ดินประเภทพาณิชย์กรรมและที่อยู่อาศัยหนาแน่นมาก
๔	เขตสีม่วง	ที่ดินประเภทอุตสาหกรรมและคลังสินค้า
๕	เขตสีม่วงอ่อน	ที่ดินประเภทอุตสาหกรรมเฉพาะกิจ
๖	เขตสีเขียว	ที่ดินประเภทชนบทและเกษตรกรรม
๗	เขตสีเขียวอ่อน	ที่ดินประเภทโล่งเพื่อนันทนาการและการรักษาคุณภาพสิ่งแวดล้อม
๘	เขตสีเขียวทึบ	ที่ดินประเภทสถาบันการศึกษา
๙	เขตสีเทาอ่อน	ที่ดินประเภทสถาบันศาสนา
๑๐	เขตสีน้ำเงิน	ที่ดินประเภทสถาบันราชการ การสาธารณูปโภคและสาธารณูปการ

—	แนวเขตผังเมืองรวม
- - - -	เขตจังหวัด
- - - -	เขตอำเภอ
○ - - -	เขตสุขาภิบาล
—	ทางหลวง ถนน
=====	ถนนลูกรัง พื้นถนนอ่อน
=====	ถนนโครงการ
~~~~~	แม่น้ำ คลอง ห้วย

กรมการผังเมือง  
 (นายชัยวัฒน์ อรุณทัยวิวัฒน์)  
 อธิบดีกรมการผังเมือง

ผังเมืองรวมชุมชนบางปะกง จังหวัดฉะเชิงเทรา



รายการประกอบแผนผังกำหนดการใช้ประโยชน์ที่ดินตามที่ได้จำแนกประเภทท้ายกฎกระทรวง  
ฉบับที่ ๓๑๗ (พ.ศ. ๒๕๕๐)

ออกตามความในพระราชบัญญัติการผังเมือง  
พ.ศ. ๒๕๑๘

การใช้ประโยชน์ที่ดินให้เป็นไปตามแผนผังกำหนดการใช้ประโยชน์ที่ดินตามที่จำแนกไว้ในข้อ ๖ คือ

๑. ที่ดินในบริเวณหมายเลข ๑.๑ ถึงหมายเลข ๑.๒๘ ที่กำหนดไว้เป็นสีเหลือง ให้เป็นที่ดินประเภทที่อยู่อาศัยหนาแน่นน้อย มีรายการดังต่อไปนี้

๑.๑ ด้านเหนือ จดแนวถนนโครงการของกรมทางหลวง ฟากตะวันออก  
ด้านตะวันออก จดเส้นขนานระยะ ๑๐๐ เมตร กับศูนย์กลางแนวทางหลวง  
กรุงเทพ ฯ- ชลบุรี (สายใหม่) ของกรมทางหลวง  
ด้านใต้ จดถนนสาย จ ๑ ฟากตะวันตก เส้นขนานระยะ ๓๐๐ เมตร กับ  
ศูนย์กลางถนนสาย ง ๒ เส้นขนานระยะ ๕๐๐ เมตร กับศูนย์กลางถนนสาย จ ๑ และถนนสาย ง ๒  
ฟากเหนือ

ด้านตะวันตก จดถนนสาย ง ๑ ฟากตะวันออก

ทั้งนี้ ยกเว้นบริเวณหมายเลข ๘.๖ ที่กำหนดไว้เป็นสีเขียวมะกอก

๑.๒ ด้านเหนือ จดเส้นขนานระยะ ๕๐๐ เมตร กับศูนย์กลางถนนสาย จ ๑ และ  
คลองแสนภูดาษ ผังใต้  
ด้านตะวันออก จดเส้นขนานระยะ ๑๐๐ เมตร กับแม่น้ำบางปะกง ผังตะวันตก  
และวัดแสนภูดาษ

ด้านใต้ จดเส้นขนานระยะ ๑๐๐ เมตร กับแม่น้ำบางปะกง ผังเหนือ

ด้านตะวันตก จดคลองท่าไทร ผังตะวันออก ถนนสาย จ ๑ ฟากตะวันออก โรงเรียน  
คลองจางวาง คลองสาธารณะ ผังใต้ และเส้นขนานระยะ ๕๐๐ เมตร กับศูนย์กลางถนนสาย จ ๑

๑.๓ ด้านตะวันออก จดถนนสาย ง ๑ ฟากใต้ และฟากตะวันตก

ด้านใต้ จดเส้นขนานระยะ ๕๐๐ เมตร กับศูนย์กลางถนนสาย ข ๑

ด้านตะวันตก จดแนวถนนโครงการของกรมทางหลวง ฟากตะวันออก

๑.๔ ด้านเหนือ จดเส้นขนานระยะ ๑๐๐ เมตร กับศูนย์กลางทางหลวงแผ่นดิน  
หมายเลข ๓๔

ด้านตะวันออก จดถนนสาย ง ๒ ฟากตะวันตก

ด้านใต้ จดเส้นขนานระยะ ๓๐๐ เมตร กับศูนย์กลางถนนสาธารณะ  
ไม่ปรากฏชื่อ เส้นขนานระยะ ๔๐๐ เมตร กับศูนย์กลางถนนสาย ง ๒ วัดสุคันธศีลาราม โรงเรียน  
วัดสุคันธศีลาราม และคลองสำโรง ฝั่งเหนือ

ด้านตะวันตก จดคลองหอมสิน ฝั่งตะวันออก

๑.๕ ด้านเหนือ จดเส้นขนานระยะ ๑๐๐ เมตร กับศูนย์กลางทางหลวงแผ่นดิน  
หมายเลข ๓๔

ด้านตะวันออก จดถนนสาย ง ๔ ฝากตะวันตก

ด้านใต้ จดถนนสาย ง ๓ ฝากเหนือ

ด้านตะวันตก จดถนนสาย ง ๒ ฝากตะวันออก

๑.๖ ด้านเหนือ จดถนนสาย ข ๒ ฝากใต้

ด้านตะวันออก จดถนนสาย ง ๑ ฝากตะวันตก

ด้านใต้ จดถนนสาย ข ๓ ฝากเหนือ

ด้านตะวันตก จดเส้นขนานระยะ ๔๐๐ เมตร กับศูนย์กลางถนนสาย ข ๔ และ  
คลองบางจาก ฝั่งตะวันออก

๑.๗ ด้านเหนือ จดคลองสำโรง ฝั่งใต้

ด้านตะวันออก จดคลองสงฆ์ ฝั่งตะวันตก

ด้านใต้ จดเส้นขนานระยะ ๓๐๐ เมตร กับกึ่งกลางคลองสำโรง

ด้านตะวันตก จดคลองปึกกา ฝั่งตะวันออก

๑.๘ ด้านเหนือ จดเส้นขนานระยะ ๑๐๐ เมตร กับศูนย์กลางทางหลวงแผ่นดิน  
หมายเลข ๓๔

ด้านตะวันออก จดคลองสาธารณะไม่ปรากฏชื่อ ฝากเหนือ และเส้นขนานระยะ  
๒๐๐ เมตร กับกึ่งกลางคลองลำหวายลิง

ด้านใต้ จดถนนสาย ข ๓ ฝากเหนือ

ด้านตะวันตก จดถนนสาย ง ๔ ฝากตะวันออก

๑.๙ ด้านเหนือ จดถนนสาย ง ๓ ฝากใต้

ด้านตะวันออก จดถนนสาย ก ๘ ฝากตะวันตก

ด้านใต้ จดถนนสาย ง ๒ ฝากเหนือ เส้นตั้งฉากกับถนนสาย ง ๒ เป็น  
ระยะ ๓๐๐ เมตร ที่จุดซึ่งห่างจากทางแยกเข้าวัดสุคันธศีลาราม ระยะ ๑,๒๐๐ เมตร เส้นขนานระยะ  
๓๐๐ เมตร กับศูนย์กลางถนนสาย ง ๒ และเส้นขนานระยะ ๓๐๐ เมตร กับศูนย์กลางถนนสาธารณะ  
ไม่ปรากฏชื่อ

ด้านตะวันตก จดถนนสาย ง ๒ ฝากตะวันออก

- ๑.๑๐ ด้านเหนือ จดถนนสาย ง ๓ ฟากใต้  
 ด้านตะวันออก จดถนนสาย ง ๔ ฟากตะวันตก  
 ด้านใต้ จดถนนสาย ก ๕ ฟากเหนือ  
 ด้านตะวันตก จดถนนสาย ก ๘ ฟากตะวันออก
- ๑.๑๑ ด้านเหนือ จดถนนสาย ข ๓ ฟากใต้  
 ด้านตะวันออก จดถนนสาย ง ๑ ฟากตะวันตก  
 ด้านใต้ จดถนนสาย ง ๒ ฟากเหนือ  
 ด้านตะวันตก จดคลองตาไถล ฝั่งตะวันออก
- ๑.๑๒ ด้านเหนือ จดถนนสาย ก ๕ ฟากใต้  
 ด้านตะวันออก จดถนนสาย ง ๔ ฟากตะวันตก วัดบางสมัคร และโรงเรียนชุมชน  
 วัดบางสมัคร  
 ด้านใต้ จดเส้นขนานระยะ ๔๕๐ เมตร กับศูนย์กลางถนนสาย ง ๒  
 คลองบางสมัคร ฝั่งตะวันตก และถนนสาย ง ๒ ฟากเหนือ  
 ด้านตะวันตก จดถนนสาย ก ๘ ฟากตะวันตก
- ๑.๑๓ ด้านเหนือ จดถนนสาย ข ๓ ฟากใต้  
 ด้านตะวันออก จดเส้นขนานระยะ ๒๐๐ เมตร กับกึ่งกลางคลองลำหวายลิง และ  
 คลองบางสมัคร ฝั่งตะวันตก  
 ด้านใต้ จดเส้นขนานระยะ ๔๕๐ เมตร กับศูนย์กลางถนนสาย ง ๒  
 ด้านตะวันตก จดถนนสาย ง ๔ ฟากตะวันออก
- ๑.๑๔ ด้านเหนือ จดถนนสาย ง ๒ ฟากใต้  
 ด้านตะวันออก จดคลองบางสมัคร ฝั่งตะวันตก  
 ด้านใต้ จดคลองสำโรง ฝั่งเหนือ  
 ด้านตะวันตก จดคลองสาธารณะไม่ปรากฏชื่อ ฝั่งตะวันออก
- ๑.๑๕ ด้านเหนือ จดคลองสำโรง ฝั่งใต้ งานส่งน้ำและบำรุงรักษาที่ ๔ (ปากตะคลอง)  
 และเส้นตรงที่ต่อตรงจากแนวถนนสาย จ ๑ ฟากตะวันตก ไปบรรจบกับคลองสำโรง ฝั่งใต้  
 ด้านตะวันออก จดถนนสาย จ ๑ ฟากตะวันตก  
 ด้านใต้ จดเส้นตรงที่ต่อตรงจากแนวคลองตันพิบูล ฝั่งเหนือ จนบรรจบ  
 กับถนนสาย จ ๑ ฟากตะวันตก คลองตันพิบูล ฝั่งเหนือ เส้นขนานระยะ ๘๐๐ เมตร กับศูนย์กลาง  
 ถนนสาย จ ๑ และเส้นขนานระยะ ๘๐๐ เมตร กับกึ่งกลางคลองสำโรง  
 ด้านตะวันตก จดเส้นขนานระยะ ๑๐๐ เมตร กับศูนย์กลางทางหลวงแผ่นดิน

- ๑.๑๖ ด้านเหนือ จดคลองสำโรง ฟังใต้  
ด้านตะวันออก จดเส้นขนานระยะ ๑๐๐ เมตร กับศูนย์กลางทางหลวงแผ่นดิน  
หมายเลข ๓๔
- ด้านใต้ จดถนนสาธารณะไม่ปรากฏชื่อ ฟากเหนือ  
ด้านตะวันตก จดคลองนิคมสาม ฟังตะวันออก
- ๑.๑๗ ด้านเหนือ จดถนนสาย ก ๒ ฟากใต้  
ด้านตะวันออก จดเส้นขนานระยะ ๑๐๐ เมตร กับแม่น้ำบางปะกง ฟังตะวันตก  
ด้านใต้ จดศูนย์พัฒนาการเพาะเลี้ยงสัตว์น้ำชายฝั่งฉะเชิงเทรา  
ด้านตะวันตก จดถนนสาย จ ๑ ฟากตะวันออก
- ๑.๑๘ ด้านเหนือ จดศูนย์พัฒนาการเพาะเลี้ยงสัตว์น้ำชายฝั่งฉะเชิงเทรา  
ด้านตะวันออก จดเส้นขนานระยะ ๑๐๐ เมตร กับแม่น้ำบางปะกง ฟังตะวันตก  
ด้านใต้ จดเส้นตั้งฉากกับถนนสาย จ ๑ เป็นระยะ ๔๕๐ เมตร จาก  
ศูนย์พัฒนาการเพาะเลี้ยงสัตว์น้ำชายฝั่งฉะเชิงเทรา
- ด้านตะวันตก จดถนนสาย จ ๑ ฟากตะวันออก
- ๑.๑๙ ด้านเหนือ จดเส้นขนานระยะ ๑๐๐ เมตร กับแม่น้ำบางปะกง ฟังใต้  
ด้านตะวันออก จดโรงเรียนบางปะกง “บวรวิทยายน” และสถานีตำรวจทางหลวง ๑  
กองกำกับการ ๓
- ด้านใต้ จดเส้นขนานระยะ ๑๐๐ เมตร กับศูนย์กลางทางหลวงแผ่นดิน  
หมายเลข ๓๔
- ด้านตะวันตก จดถนนสาย ก ๓ ฟากตะวันออก
- ๑.๒๐ ด้านเหนือ จดถนนสาย จ ๑ ฟากใต้  
ด้านตะวันออก จดเส้นขนานระยะ ๑๐๐ เมตร กับศูนย์กลางถนนสาย จ ๒  
และเส้นขนานระยะ ๑๐๐ เมตร กับศูนย์กลางถนนสาธารณะไม่ปรากฏชื่อ
- ด้านใต้ จดแม่น้ำบางปะกง ฟังเหนือ จนถึงหลักเขตสุขาภิบาลบางปะกง  
หลักที่ ๔ เลียบไปตามแนวเขตสุขาภิบาลบางปะกง อำเภอบางปะกง จังหวัดฉะเชิงเทรา ระหว่างหลักที่ ๔  
และหลักที่ ๕ และเส้นขนานระยะ ๑๐๐ เมตร กับแม่น้ำบางปะกง ฟังเหนือ
- ด้านตะวันตก จดคลองสาธารณะไม่ปรากฏชื่อ ฟังตะวันออก และถนนสาธารณะ  
ไม่ปรากฏชื่อ ฟากตะวันออก
- ทั้งนี้ ยกเว้นบริเวณหมายเลข ๘.๒๕ ที่กำหนดไว้เป็นสีเขียวมะกอก

- ๑.๒๑ ด้านเหนือ จุดเส้นขนานระยะ ๑๐๐ เมตร กับแม่น้ำบางปะกง ฝั่งใต้  
 ด้านตะวันออก จุดคลองหัวจาก ฝั่งตะวันตก และเส้นขนานระยะ ๕๐๐ เมตร กับ  
 ศูนย์กลางทางหลวงแผ่นดินหมายเลข ๓๔
- ด้านใต้ จุดเส้นขนานระยะ ๑๐๐ เมตร กับแม่น้ำบางปะกง ฝั่งเหนือ  
 ด้านตะวันตก จุดเส้นขนานระยะ ๑๐๐ เมตร กับศูนย์กลางทางหลวงแผ่นดิน  
 หมายเลข ๓๔ โรงพยาบาลบางปะกง สถานีจ่ายน้ำบางปะกง การประปาบางปะกง และโรงเรียนบางปะกง  
 “บวรวิทยายน”
- ๑.๒๒ ด้านเหนือ จุดถนนสาธารณะไม่ปรากฏชื่อ ฟากใต้  
 ด้านตะวันออก จุดวัดคงคาราม (บน)  
 ด้านใต้ จุดแม่น้ำบางปะกง ฝั่งเหนือ  
 ด้านตะวันตก จุดถนนสาธารณะไม่ปรากฏชื่อ ฟากตะวันออก
- ๑.๒๓ ด้านเหนือ จุดเส้นขนานระยะ ๑๐๐ เมตร กับแม่น้ำบางปะกง ฝั่งใต้  
 ด้านตะวันออก จุดเส้นขนานระยะ ๑๐๐ เมตร กับศูนย์กลางทางหลวงแผ่นดิน  
 หมายเลข ๓๔ และคลองสาธารณะไม่ปรากฏชื่อ ฝั่งตะวันตก
- ด้านใต้ จุดเส้นขนานระยะ ๔๐๐ เมตร กับศูนย์กลางถนนสาย ข ๖  
 ถนนสาย ข ๖ ฟากเหนือ เส้นขนานระยะ ๔๐๐ เมตร กับศูนย์กลางถนนเข้าสู่ศูนย์ฝึกอบรมบางปะกง  
 การไฟฟ้าฝ่ายผลิตแห่งประเทศไทย และศูนย์ฝึกอบรมบางปะกงการไฟฟ้าฝ่ายผลิตแห่งประเทศไทย
- ด้านตะวันตก จุดเส้นขนานระยะ ๑๐๐ เมตร กับแม่น้ำบางปะกง ฝั่งตะวันออก
- ๑.๒๔ ด้านเหนือ จุดถนนสาย จ ๒ ฟากใต้  
 ด้านตะวันออก จุดเส้นขนานระยะ ๑๐๐ เมตร กับศูนย์กลางทางหลวงแผ่นดิน  
 หมายเลข ๓๔
- ด้านใต้ จุดแม่น้ำบางปะกง ฝั่งเหนือ  
 ด้านตะวันตก จุดวัดคงคาราม (บน) และโรงเรียนวัดบน “ประจอนุสรณ์”
- ๑.๒๕ ด้านเหนือ จุดคลองพานทองขยาย ฝั่งใต้  
 ด้านตะวันออก จุดเส้นขนานระยะ ๕๐๐ เมตร กับศูนย์กลางถนนการไฟฟ้าฝ่ายผลิต  
 แห่งประเทศไทย
- ด้านใต้ จุดคลองพานทอง ฝั่งเหนือ  
 ด้านตะวันตก จุดถนนการไฟฟ้าฝ่ายผลิตแห่งประเทศไทย ฟากตะวันออก  
 ถนนสาธารณะไม่ปรากฏชื่อ ฟากใต้ และเส้นขนานระยะ ๒๐๐ เมตร กับศูนย์กลางถนนการไฟฟ้า  
 ฝ่ายผลิตแห่งประเทศไทย

๑.๒๖ ด้านเหนือ จดเส้นขนานระยะ ๑๐๐ เมตร กับแม่น้ำบางปะกง ฝั่งใต้ ถนนสาย ข ๕ ฟากใต้ และถนนสาย ก ๕ ฟากใต้

ด้านตะวันออก จดถนนการไฟฟ้าฝ่ายผลิตแห่งประเทศไทย ฟากตะวันตก

ด้านใต้ จดคลองสาธารณะไม่ปรากฏชื่อ ฝั่งเหนือ

ด้านตะวันตก จดโครงการชลประทานพานทอง - พานทองขยาย และคลองสาธารณะไม่ปรากฏชื่อ ฝั่งตะวันออก

๑.๒๗ ด้านเหนือ จดคลองสาธารณะไม่ปรากฏชื่อ ฝั่งใต้ และถนนสาย ข ๕ ฟากใต้

ด้านตะวันออก จดคลองสาธารณะไม่ปรากฏชื่อ ฝั่งตะวันตก

ด้านใต้ จดคลองสาธารณะไม่ปรากฏชื่อ ฝั่งเหนือ และแนวเขตนิคม

อุตสาหกรรมบางปะกง

ด้านตะวันตก จดเส้นขนานระยะ ๑๐๐ เมตร กับศูนย์กลางทางหลวงแผ่นดิน

หมายเลข ๓๔

๑.๒๘ ด้านเหนือ จดแนวเขตนิคมอุตสาหกรรมบางปะกง โรงเรียนคลองพานทอง

คลองสาธารณะไม่ปรากฏชื่อ ฝั่งใต้ และถนนการไฟฟ้าฝ่ายผลิตแห่งประเทศไทย ฟากเหนือ

ด้านตะวันออก จดคลองพานทอง ฝั่งตะวันตก

ด้านใต้ จดเส้นขนานระยะ ๔๐๐ เมตร กับศูนย์กลางถนนการไฟฟ้าฝ่ายผลิต

แห่งประเทศไทย

ด้านตะวันตก จดเส้นขนานระยะ ๑๐๐ เมตร กับศูนย์กลางทางหลวงแผ่นดิน

หมายเลข ๓๔

๒. ที่ดินในบริเวณหมายเลข ๒.๑ ถึงหมายเลข ๒.๑๗ ที่กำหนดไว้เป็นสี่เหลี่ยม ให้เป็นที่ดินประเภทที่อยู่อาศัยหนาแน่นปานกลาง มีรายการดังต่อไปนี้

๒.๑ ด้านเหนือ จดเส้นขนานระยะ ๓๐๐ เมตร กับศูนย์กลางถนนแสนภูดาษ

ด้านตะวันออก จดเส้นขนานระยะ ๕๐๐ เมตร กับศูนย์กลางทางหลวงแผ่นดิน

หมายเลข ๓๑๔

ด้านใต้ จดคลองสาธารณะไม่ปรากฏชื่อ ฝั่งเหนือ

ด้านตะวันตก จดทางหลวงแผ่นดินหมายเลข ๓๑๔ ฟากตะวันออก

๒.๒ ด้านเหนือ จดเส้นขนานระยะ ๕๐๐ เมตร กับศูนย์กลางถนนสาย ข ๑

ด้านตะวันออก จดถนนสาย ง ๑ ฟากตะวันตก

ด้านใต้ จดถนนสาย ข ๒ ฟากเหนือ

ด้านตะวันตก จดเส้นขนานระยะ ๑๐๐ เมตร กับศูนย์กลางทางหลวงแผ่นดิน  
หมายเลข ๓๔ และแนวถนนโครงการของกรมทางหลวง ฟากตะวันออก

๒.๓ ด้านเหนือ จดถนนสาย ข ๒ ฟากใต้

ด้านตะวันออก จดคลองบางจาก ฟังตะวันตก และเส้นขนานระยะ ๔๐๐ เมตร  
กับศูนย์กลางถนนสาย ข ๔

ด้านใต้ จดถนนสาย ข ๓ ฟากเหนือ

ด้านตะวันตก จดเส้นขนานระยะ ๑๐๐ เมตร กับศูนย์กลางทางหลวงแผ่นดิน  
หมายเลข ๓๔

ทั้งนี้ ยกเว้นบริเวณหมายเลข ๘.๗ ที่กำหนดไว้เป็นสี่เหลี่ยมผืนผ้า และบริเวณ  
หมายเลข ๘.๕ ที่กำหนดไว้เป็นสี่เหลี่ยม

๒.๔ ด้านเหนือ จดถนนสาย จ ๑ ฟากตะวันออก

ด้านตะวันออก จดเส้นขนานระยะ ๑๐๐ เมตร กับศูนย์กลางแนวทางหลวงกรุงเทพ -  
ชลบุรี (สายใหม่) ของกรมทางหลวง โรงเรียนวัดท่าสะพาน และวัดท่าสะพาน

ด้านใต้ จดแม่น้ำบางปะกง ฟังตะวันตก ที่ว่าการอำเภอบางปะกง  
หน่วยดับเพลิงสุขาภิบาลท่าสะพาน สำนักงานการประถมศึกษาอำเภอบางปะกง สำนักงานเกษตร  
อำเภอบางปะกง

ด้านตะวันตก จดถนนสาย ก ๑ ฟากตะวันออก

๒.๕ ด้านเหนือ จดเส้นขนานระยะ ๓๐๐ เมตร กับศูนย์กลางถนนสาธารณะ  
ไม่ปรากฏชื่อ และเส้นขนานระยะ ๓๐๐ เมตร กับศูนย์กลางถนนสาย ง ๒

ด้านตะวันออก จดเส้นตั้งฉากกับถนนสาย ง ๒ เป็นระยะ ๓๐๐ เมตร ที่จุดซึ่ง  
ห่างจากทางแยกเข้าวัดสุคันธศีลาราม ระยะ ๑,๒๐๐ เมตร และคลองสาธารณะไม่ปรากฏชื่อ ฟังตะวันตก

ด้านใต้ จดคลองสำโรง ฟังเหนือ

ด้านตะวันตก จดถนนสาธารณะไม่ปรากฏชื่อ ฟากตะวันออก วัดสุคันธศีลาราม  
โรงเรียนวัดสุคันธศีลาราม และเส้นขนานระยะ ๔๐๐ เมตร กับศูนย์กลางถนนสาย ง ๒

๒.๖ ด้านเหนือ จดถนนสาย ข ๓ ฟากใต้

ด้านตะวันออก จดคลองตาไกล ฟังตะวันตก

ด้านใต้ จดถนนสาย ง ๒ ฟากเหนือ และเส้นขนานระยะ ๓๐๐ เมตร กับ  
ศูนย์กลางถนนสาย ง ๒

ด้านตะวันตก จดเส้นขนานระยะ ๑๐๐ เมตร กับศูนย์กลางทางหลวงแผ่นดิน  
หมายเลข ๓๔ สำนักงานด้านเก็บค่าธรรมเนียมผ่านทางบางนา - บางปะกง และการประปาบางปะกง

๒.๗ ด้านเหนือ จดเส้นขนานระยะ ๓๐๐ เมตร กับศูนย์กลางถนนสาย ง ๒

ด้านตะวันออก จดถนนสาย จ ๑ ฟากตะวันตก

ด้านใต้ จดเส้นตรงที่ต่อตรงจากแนวถนนสาย จ ๑ ฟากตะวันตก จน  
บรรจบกับคลองสำโรง ฟังใต้ และคลองสำโรง ฟังเหนือ

ด้านตะวันตก จดงานส่งน้ำและบำรุงรักษาที่ ๔ (ปากตะคลอง) คลองสาธารณะ  
ไม่ปรากฏชื่อ ฟังตะวันออก และเส้นขนานระยะ ๕๐๐ เมตร กับศูนย์กลางถนนสาย จ ๑

๒.๘ ด้านเหนือ จดถนนสาย ง ๒ ฟากใต้

ด้านตะวันออก จดที่ว่าการอำเภอบางปะกง หน่วยดับเพลิงสุขาภิบาลท่าसान  
สำนักงานการประถมศึกษาอำเภอบางปะกง สำนักงานเกษตรอำเภอบางปะกง และแม่น้ำบางปะกง  
ฟังตะวันตก

ด้านใต้ จดเส้นตรงที่ต่อตรงจากแนวถนนสาย ก ๒ ฟากเหนือ จนบรรจบ  
แม่น้ำบางปะกง ฟังตะวันตก และถนนสาย ก ๒ ฟากเหนือ

ด้านตะวันตก จดถนนสาย จ ๑ ฟากตะวันออก

๒.๙ ด้านเหนือ จดถนนสาย ง ๒ ฟากใต้

ด้านตะวันออก จดคลองตาไถล ฟังตะวันตก

ด้านใต้ จดคลองสำโรง ฟังเหนือ

ด้านตะวันตก จดเส้นตรงที่ต่อตรงจากแนวศูนย์กลางถนนสาย ข ๔ จนบรรจบ  
กับคลองสำโรง ฟังเหนือ

๒.๑๐ ด้านเหนือ จดถนนสาย ก ๒ ฟากใต้

ด้านตะวันออก จดถนนสาย ก ๒ ฟากตะวันตก

ด้านใต้ จดถนนสาย ก ๒ ฟากเหนือ

ด้านตะวันตก จดถนนสาย จ ๑ ฟากตะวันออก และโรงเรียนประกอบราษฎร์บำรุง

๒.๑๑ ด้านเหนือ จดเส้นขนานระยะ ๔๕๐ เมตร กับศูนย์กลางถนนสาย ง ๒

ด้านตะวันออก จดเส้นขนานระยะ ๒๐๐ เมตร กับศูนย์กลางถนนสาย ง ๔

ด้านใต้ จดถนนสาย ง ๒ ฟากเหนือ

ด้านตะวันตก จดคลองบางสมัคร ฟังตะวันออก



๒.๑๒ ด้านเหนือ จดถนนสาย ง ๒ ฟากใต้  
 ด้านตะวันออก จดเส้นขนานระยะ ๔๐๐ เมตร กับศูนย์กลางทางหลวงแผ่นดิน  
 หมายเลข ๓๔ และโรงเรียนพิบูลย์ประชานุเคราะห์มิตรภาพที่ ๑๔๔

ด้านใต้ จดคลองสำโรง ฝั่งเหนือ  
 ด้านตะวันตก จดคลองบางสมัคร ฝั่งตะวันออก

๒.๑๓ ด้านเหนือ จดถนนสาย ก ๓ ฟากใต้  
 ด้านตะวันออก จดถนนสาย ก ๓ ฟากตะวันตก  
 ด้านใต้ จดเส้นขนานระยะ ๑๐๐ เมตร กับศูนย์กลางทางหลวงแผ่นดิน  
 หมายเลข ๓๔

ด้านตะวันตก จดอาคารชุมสายโทรศัพท์ทางไกลบางปะกง สถานที่พักริมทาง  
 รัชมังกลาภิเษก และถนนสาย จ ๑ ฟากตะวันออก

๒.๑๔ ด้านเหนือ จดถนนสาย จ ๑ ฟากใต้ และเส้นขนานระยะ ๑๐๐ เมตร กับ  
 ศูนย์กลางทางหลวงแผ่นดินหมายเลข ๓๔

ด้านตะวันออก จดเส้นขนานระยะ ๒๐๐ เมตร กับศูนย์กลางถนนสาย ก ๓  
 โรงเรียนวัดล่าง (บวรวิทยายน ๓) วัดกลางบางปะกง และโรงเรียนบางปะกงบวรวิทยายน ๓

ด้านใต้ จดถนนสาธารณะไม่ปรากฏชื่อ ฟากเหนือ และฟากตะวันออก  
 และแม่น้ำบางปะกง ฝั่งเหนือ

ด้านตะวันตก จดเส้นขนานระยะ ๑๐๐ เมตร กับศูนย์กลางถนนสาธารณะ  
 ไม่ปรากฏชื่อ

๒.๑๕ ด้านเหนือ จดถนนสาย จ ๒ ฟากใต้

ด้านตะวันออก จดวัดคงคาราม (บน)

ด้านใต้ จดถนนสาธารณะไม่ปรากฏชื่อ ฟากเหนือ

ด้านตะวันตก จดโรงเรียนบางปะกงบวรวิทยายน ๓ วัดกลางบางปะกง โรงเรียน  
 วัดนาลัย

๒.๑๖ ด้านเหนือ จดสถานีพัฒนาที่ดินจังหวัดฉะเชิงเทรา และเส้นขนานระยะ ๑๐๐  
 เมตร กับศูนย์กลางทางหลวงแผ่นดินหมายเลข ๓๔

ด้านตะวันออก จดเส้นขนานระยะ ๒๐๐ เมตร กับศูนย์กลางถนนสาย ก ๔

ด้านใต้ จดถนนสาย จ ๒ ฟากเหนือ

ด้านตะวันตก จดถนนสาธารณะไม่ปรากฏชื่อ ฟากตะวันออก

๒.๑๗ ด้านเหนือ จดคลองพานทองขยาย ผังใต้  
 ด้านตะวันออก จดเส้นขนานระยะ ๒๐๐ เมตร กับศูนย์กลางถนนการไฟฟ้าฝ่ายผลิต  
 แห่งประเทศไทย  
 ด้านใต้ จดถนนสาธารณะไม่ปรากฏชื่อ ฟากเหนือ ถนนการไฟฟ้าฝ่ายผลิต  
 แห่งประเทศไทย ฟากตะวันออก และถนนสาย ก ๕ ฟากเหนือ  
 ด้านตะวันตก จดเส้นขนานระยะ ๑๐๐ เมตร กับแม่น้ำบางปะกง ผังตะวันออก  
 วัดทองนพคุณ (บางแสม) และโรงเรียนวัดบางแสม

๓. ที่ดินในบริเวณหมายเลข ๓.๑ ถึงหมายเลข ๓.๗ ที่กำหนดไว้เป็นสีแดง ให้เป็นที่ดิน  
 ประเภทพาณิชย์กรรมและที่อยู่อาศัยหนาแน่นมาก มีรายการดังต่อไปนี้

- ๓.๑ ด้านเหนือ จดเส้นขนานระยะ ๕๐๐ เมตร กับศูนย์กลางถนนสาย ข ๑  
 ด้านตะวันออก จดถนนสาย ง ๑ ฟากตะวันตก  
 ด้านใต้ จดถนนสาย ข ๑ ฟากเหนือ  
 ด้านตะวันตก จดแนวถนนโครงการของกรมทางหลวง ฟากตะวันออก
- ๓.๒ ด้านเหนือ จดถนนสาย ข ๑ ฟากใต้  
 ด้านตะวันออก จดถนนสาย ง ๑ ฟากตะวันตก  
 ด้านใต้ จดเส้นขนานระยะ ๕๐๐ เมตร กับศูนย์กลางถนนสาย ข ๑  
 ด้านตะวันตก จดถนนสาย ข ๔ ฟากตะวันออก
- ๓.๓ ด้านเหนือ จดถนนสาย ข ๑ ฟากใต้  
 ด้านตะวันออก จดถนนสาย ข ๔ ฟากตะวันตก  
 ด้านใต้ จดเส้นขนานระยะ ๕๐๐ เมตร กับศูนย์กลางถนนสาย ข ๑  
 ด้านตะวันตก จดแนวถนนโครงการของกรมทางหลวง ฟากตะวันออก
- ๓.๔ ด้านตะวันออก จดถนนสาย ก ๑ ฟากตะวันตก  
 ด้านใต้ จดถนนสาย ง ๒ ฟากเหนือ  
 ด้านตะวันตก จดถนนสาย จ ๑ ฟากตะวันออก
- ๓.๕ ด้านเหนือ จดเส้นขนานระยะ ๓๐๐ เมตร กับศูนย์กลางถนนสาย ง ๒  
 ด้านตะวันออก จดถนนสาย ข ๔ ฟากตะวันตก และเส้นตรงที่ต่อตรงจากแนว  
 ศูนย์กลางถนนสาย ข ๔ ไปบรรจบกับคลองสำโรง ผังเหนือ  
 ด้านใต้ จดคลองสำโรง ผังเหนือ  
 ด้านตะวันตก จดทางหลวงแผ่นดินหมายเลข ๓๔ ฟากตะวันออก

๓.๖ ด้านเหนือ จดเส้นขนานระยะ ๓๐๐ เมตร กับศูนย์กลางถนนสาย ง ๒  
 ด้านตะวันออก จดทางหลวงแผ่นดินหมายเลข ๓๔ ฟากตะวันตก  
 ด้านใต้ จดถนนสาย ง ๒ ฟากเหนือ  
 ด้านตะวันตก จดเส้นขนานระยะ ๔๐๐ เมตร กับศูนย์กลางทางหลวงแผ่นดิน  
 หมายเลข ๓๔

๓.๗ ด้านเหนือ จดทางหลวงแผ่นดินหมายเลข ๓๔ ฟากใต้  
 ด้านตะวันออก จดสถานีพัฒนาที่ดินจังหวัดฉะเชิงเทรา สถานีบำรุงพันธุ์สัตว์  
 บางปะกง และถนนสาธารณะไม่ปรากฏชื่อ ฟากเหนือ  
 ด้านใต้ จดถนนสาย จ ๒ ฟากเหนือ และถนนสาย ก ๓ ฟากตะวันออก  
 และฟากตะวันตก

ด้านตะวันตก จดเส้นขนานระยะ ๒๐๐ เมตร กับศูนย์กลางถนนสาย ก ๓

ทั้งนี้ ยกเว้นบริเวณหมายเลข ๑๐.๑๐ ที่กำหนดไว้เป็นสีน้ำเงิน

๔. ที่ดินในบริเวณหมายเลข ๔.๑ และหมายเลข ๔.๒ ที่กำหนดไว้เป็นสีม่วง ให้เป็นที่ดิน  
 ประเภทอุตสาหกรรมและคลังสินค้า มีรายการดังต่อไปนี้

๔.๑ ด้านเหนือ จดเส้นขนานระยะ ๑๐๐ เมตร กับศูนย์กลางทางหลวงกรุงเทพ ฯ -  
 ชลบุรี (สายใหม่) ของกรมทางหลวง

ด้านตะวันออก จดเส้นขนานระยะ ๑๐๐ เมตร กับศูนย์กลางแนวถนนโครงการ  
 ของกรมทางหลวง

ด้านใต้ จดเส้นขนานระยะ ๑๐๐ เมตร กับศูนย์กลางทางหลวงแผ่นดิน  
 หมายเลข ๓๔

ด้านตะวันตก จดเส้นขนานระยะ ๑๐๐ เมตร กับศูนย์กลางถนนสาย ค

๔.๒ ด้านเหนือ จดคลองสาธารณะไม่ปรากฏชื่อ ฟังใต้

ด้านตะวันออก จดคลองสาธารณะไม่ปรากฏชื่อ ฟังตะวันตก

ด้านใต้ จดโรงเรียนคลองพานทอง และแนวเขตนิคมอุตสาหกรรมบางปะกง

ด้านตะวันตก จดแนวเขตนิคมอุตสาหกรรมบางปะกง

๕. ที่ดินในบริเวณหมายเลข ๕.๑ ถึงหมายเลข ๕.๔ ที่กำหนดไว้เป็นสีม่วงอ่อน ให้เป็น  
 ที่ดินประเภทอุตสาหกรรมเฉพาะกิจ มีรายการดังต่อไปนี้

๕.๑ ด้านเหนือ จดคลองสาธารณะไม่ปรากฏชื่อ ฟังใต้

ด้านตะวันออก จดเส้นขนานระยะ ๑๐๐ เมตร กับศูนย์กลางทางหลวงแผ่นดิน

หมายเลข ๓๔

ด้านใต้ จดถนนสาย ข ๓ ฟากเหนือ

ด้านตะวันตก จดเส้นขนานระยะ ๒๐๐ เมตร กับกึ่งกลางคลองลำห้วยถึง

๕.๒ ด้านเหนือ จดถนนสาย ข ๓ ฟากใต้

ด้านตะวันออก จดเส้นขนานระยะ ๑๐๐ เมตร กับศูนย์กลางทางหลวงแผ่นดินหมายเลข ๓๔ เส้นขนานระยะ ๓๐๐ เมตร กับศูนย์กลางถนนสาย ง ๒ และเส้นขนานระยะ ๔๐๐ เมตร กับศูนย์กลางทางหลวงแผ่นดินหมายเลข ๓๔

ด้านใต้ จดถนนสาย ง ๒ ฟากเหนือ

ด้านตะวันตก จดเส้นขนานระยะ ๒๐๐ เมตร กับศูนย์กลางถนนสาย ง ๔ เส้นขนานระยะ ๔๕๐ เมตร กับศูนย์กลางถนนสาย ง ๒ คลองบางสมัคร ฟังตะวันออก และเส้นขนานระยะ ๒๐๐ เมตร กับกึ่งกลางคลองลำห้วยถึง

๕.๓ ด้านเหนือ จดถนนสาย ง ๒ ฟากใต้

ด้านตะวันออก จดทางหลวงแผ่นดินหมายเลข ๓๔ ฟากตะวันตก

ด้านใต้ จดคลองสำโรง ฟังเหนือ

ด้านตะวันตก จดโรงเรียนพิบูลย์ประชานุเคราะห์มิตรภาพที่ ๑๔๔ และเส้นขนานระยะ ๔๐๐ เมตร กับศูนย์กลางทางหลวงแผ่นดินหมายเลข ๓๔

๕.๔ ด้านเหนือ จดเส้นขนานระยะ ๒๐๐ เมตร กับศูนย์กลางถนนสาย ก ๔

ด้านตะวันออก จดเส้นขนานระยะ ๑๐๐ เมตร กับศูนย์กลางทางหลวงแผ่นดินหมายเลข ๓๔

ด้านใต้ จดถนนสาย จ ๒ ฟากเหนือ

๖. ที่ดินในบริเวณหมายเลข ๖.๑ ถึงหมายเลข ๖.๓๒ ที่กำหนดไว้เป็นสี่เหลี่ยม ให้เป็นที่ดินประเภทชนบทและเกษตรกรรม มีรายการดังต่อไปนี้

๖.๑ ด้านเหนือ จดเส้นแบ่งเขตอำเภอระหว่างอำเภอบางปะกงกับอำเภอบ้านโพธิ์ จังหวัดฉะเชิงเทรา ซึ่งเป็นแนวเขตผังเมืองรวมด้านเหนือ คลองขวางบน ฟังใต้ และคลองลาดขวาง ฟังใต้

ด้านตะวันออก จดวัดพิพิธประสาทสุนทร (ลาดขวาง) โรงเรียนวัดพิพิธประสาทสุนทร ทางหลวงแผ่นดินหมายเลข ๓๑๔ ฟากตะวันตก และถนนสาย จ ๑ ฟากตะวันตก

ด้านใต้ จดถนนสาย ค ฟากเหนือ และแนวทางหลวงกรุงเทพ ฯ - ชลบุรี (สายใหม่) ของกรมทางหลวง ฟากเหนือ

ด้านตะวันตก จดคลองพระยาสมุทร ฟังตะวันออก

ทั้งนี้ ยกเว้นบริเวณหมายเลข ๘.๑ หมายเลข ๘.๒ ที่กำหนดไว้เป็นสี่เหลี่ยมมะกอก และบริเวณหมายเลข ๘.๑ ที่กำหนดไว้เป็นสี่น้ำเงิน

- ๖.๒ ด้านเหนือ จดถนนสาย ค ฟากใต้  
 ด้านตะวันออก จดถนนสาย จ ๑ ฟากตะวันตก  
 ด้านใต้ จดเส้นขนานระยะ ๑๐๐ เมตร กับศูนย์กลางแนวทางหลวงกรุงเทพ ๗ -  
 ชลบุรี (สายใหม่) ของกรมทางหลวง แนวถนนโครงการของกรมทางหลวง และแนวทางหลวงกรุงเทพ ๗ -  
 ชลบุรี (สายใหม่) ของกรมทางหลวง ฟากเหนือ  
 ด้านตะวันตก จดถนนสาย ค ฟากตะวันออก  
 ทั้งนี้ ยกเว้นบริเวณหมายเลข ๘.๔ ที่กำหนดไว้เป็นสี่เหลี่ยมผืนผ้า
- ๖.๓ ด้านเหนือ จดแนวทางหลวงกรุงเทพ ๗ - ชลบุรี (สายใหม่) ของกรมทางหลวง  
 ฟากใต้  
 ด้านตะวันออก จดถนนสาย ค ฟากตะวันตก  
 ด้านใต้ จดทางหลวงแผ่นดินหมายเลข ๓๔ ฟากเหนือ  
 ด้านตะวันตก จดคลองหอยมสิน ฟังตะวันออก คลองบางพลีน้อย ฟังตะวันออก  
 คลองมะบัง ฟังใต้ และคลองพระยาสมุทร ฟังตะวันออก
- ๖.๔ ด้านเหนือ จดเส้นขนานระยะ ๑๐๐ เมตร กับศูนย์กลางแนวทางหลวงกรุงเทพ ๗ -  
 ชลบุรี (สายใหม่) ของกรมทางหลวง  
 ด้านตะวันออก จดเส้นขนานระยะ ๑๐๐ เมตร กับศูนย์กลางแนวถนนโครงการ  
 ของกรมทางหลวง  
 ด้านใต้ จดเส้นขนานระยะ ๑๐๐ เมตร กับศูนย์กลางทางหลวงแผ่นดิน  
 หมายเลข ๓๔  
 ด้านตะวันตก จดเส้นขนานระยะ ๑๐๐ เมตร กับศูนย์กลางถนนสาย ค  
 ทั้งนี้ ยกเว้นบริเวณหมายเลข ๔.๑ ที่กำหนดไว้เป็นสี่เหลี่ยมผืนผ้า
- ๖.๕ ด้านเหนือ จดคลองลาดขวาง ฟังใต้  
 ด้านตะวันออก จดแม่น้ำบางปะกง ฟังตะวันตก  
 ด้านใต้ จดวัดแสนภูดาษ คลองแสนภูดาษ ฟังเหนือ เส้นขนานระยะ ๕๐๐  
 เมตร กับศูนย์กลางถนนสาย จ ๑ และเส้นขนานระยะ ๓๐๐ เมตร กับศูนย์กลางถนนแสนภูดาษ  
 ด้านตะวันตก จดทางหลวงแผ่นดินหมายเลข ๓๑๔ ฟากตะวันออก
- ๖.๖ ด้านเหนือ จดวัดแสนภูดาษ  
 ด้านตะวันออก จดแม่น้ำบางปะกง ฟังตะวันตก

ด้านใต้ จดคลองท่าไทร ฝั่งตะวันออก  
 ด้านตะวันตก จดเส้นขนานระยะ ๑๐๐ เมตร กับแม่น้ำบางปะกง ฝั่งตะวันตก  
 และคลองท่าไทร ฝั่งตะวันตก

๖.๓ ด้านเหนือ จดทางหลวงแผ่นดินหมายเลข ๓๔ ฟากใต้  
 ด้านตะวันออก จดทางหลวงแผ่นดินหมายเลข ๓๔ ฟากตะวันตก  
 ด้านใต้ จดเส้นขนานระยะ ๓๐๐ เมตร กับศูนย์กลางถนนสาย ง ๒  
 ด้านตะวันตก จดเส้นขนานระยะ ๑๐๐ เมตร กับศูนย์กลางทางหลวงแผ่นดิน  
 หมายเลข ๓๔

๖.๔ ด้านเหนือ จดถนนสาย จ ๑ ฟากตะวันออก  
 ด้านตะวันออก จดคลองท่าไทร ฝั่งตะวันตก  
 ด้านใต้ จดแม่น้ำบางปะกง ฝั่งเหนือ และทางหลวงแผ่นดินสายกรุงเทพฯ-  
 ชลบุรี (สายใหม่) ของกรมทางหลวง ฟากเหนือ  
 ด้านตะวันตก จดโรงเรียนวัดท่าสะอ้าน เส้นขนานระยะ ๑๐๐ เมตร กับศูนย์กลาง  
 ทางหลวงกรุงเทพฯ-ชลบุรี (สายใหม่) ของกรมทางหลวง

๖.๕ ด้านเหนือ จดแนวถนนโครงการของกรมทางหลวง ฟากตะวันออก  
 ด้านตะวันออก จดเส้นขนานระยะ ๑๐๐ เมตร กับศูนย์กลางทางหลวงแผ่นดิน  
 หมายเลข ๓๔ สำนักงานด่านเก็บค่าธรรมเนียมผ่านทางบางนา-บางปะกง และการประปาบางปะกง  
 ด้านใต้ จดเส้นขนานระยะ ๓๐๐ เมตร กับศูนย์กลางถนนสาย ง ๒  
 ด้านตะวันตก จดทางหลวงแผ่นดินหมายเลข ๓๔ ฟากตะวันออก

๖.๑๐ ด้านเหนือ จดเส้นขนานระยะ ๓๐๐ เมตร กับกึ่งกลางคลองสำโรง คลองสำโรง  
 ฝั่งใต้ คลองนิคม ๓ ฝั่งตะวันตก และถนนสาธารณะไม่ปรากฏชื่อ ฟากใต้  
 ด้านตะวันออก จดทางหลวงแผ่นดินหมายเลข ๓๔ ฟากตะวันตก  
 ด้านใต้ จดคลองตัมจิกุล ฝั่งเหนือ และคลองสกัดสี่สิบ ฝั่งเหนือ  
 ด้านตะวันตก จดคลองปึกกา ฝั่งตะวันออก  
 ทั้งนี้ ยกเว้นบริเวณหมายเลข ๘.๑๖ หมายเลข ๘.๑๗ ที่กำหนดไว้เป็นสี่เหลี่ยม  
 มะกอก และบริเวณหมายเลข ๘.๑๒ และหมายเลข ๘.๑๓ ที่กำหนดไว้เป็นสี่เหลี่ยม

๖.๑๑ ด้านเหนือ จดคลองอ้อมใหญ่ ฝั่งใต้ โรงเรียนบ้านเกาะกลาง และคลอง  
 สาธารณะไม่ปรากฏชื่อ ฝั่งใต้  
 ด้านตะวันออก จดคลองบางข้าว ฝั่งตะวันตก

- ด้านใต้ จดคลองอ้อมเล็ก ฝั่งเหนือ
- ด้านตะวันตก จดคลองอ้อมเล็ก ฝั่งตะวันออก
- ๖.๑๒ ด้านเหนือ จดแม่น้ำบางปะกง ฝั่งใต้ คลองอ้อมเล็ก ฝั่งตะวันตก และฝั่งใต้  
โรงเรียนวัดเขาดิน และวัดเขาดิน
- ด้านตะวันออก จดคลองบางข้าว ฝั่งตะวันตก
- ด้านใต้ จดคลองบางนาง ฝั่งเหนือ
- ด้านตะวันตก จดแม่น้ำบางปะกง ฝั่งตะวันออก
- ทั้งนี้ ยกเว้นบริเวณหมายเลข ๘.๑๕ ที่กำหนดไว้เป็นสีเขียวมะกอก และบริเวณ  
หมายเลข ๘.๕ ที่กำหนดไว้เป็นสีเทาอ่อน
- ๖.๑๓ ด้านเหนือ จดคลองสกัดสี่สิบ ฝั่งใต้
- ด้านตะวันออก จดคลองพระยาวิสูตร ฝั่งตะวันตก และคลองผีขูด ฝั่งตะวันตก
- ด้านใต้ จดคลองสกัดแปดสิบ ฝั่งเหนือ
- ด้านตะวันตก จดคลองปีกกา ฝั่งตะวันออก
- ทั้งนี้ ยกเว้นบริเวณหมายเลข ๘.๑๑ และหมายเลข ๘.๑๔ ที่กำหนดไว้เป็นสีเทาอ่อน
- ๖.๑๔ ด้านเหนือ จดเส้นตรงที่ต่อตรงจากศูนย์กลางถนนสาย ก ๒ จนบรรจบกับ  
แม่น้ำบางปะกง ฝั่งตะวันตก
- ด้านตะวันออก จดแม่น้ำบางปะกง ฝั่งตะวันตก
- ด้านใต้ จดศูนย์พัฒนาการเพาะเลี้ยงสัตว์น้ำชายฝั่งระยอง
- ด้านตะวันตก จดเส้นขนานระยะ ๑๐๐ เมตร กับแม่น้ำบางปะกง ฝั่งตะวันตก  
และถนนสาย ก ๒ ฝั่งตะวันออก
- ๖.๑๕ ด้านเหนือ จดคลองสกัดแปดสิบ ฝั่งใต้
- ด้านตะวันออก จดคลองผีขูด ฝั่งตะวันตก
- ด้านใต้ จดทางหลวงแผ่นดินหมายเลข ๓ ฝั่งเหนือ
- ด้านตะวันตก จดคลองกันบึง ฝั่งตะวันออก และคลองปีกกา ฝั่งตะวันออก
- ทั้งนี้ ยกเว้นบริเวณหมายเลข ๑๐.๑๑ ที่กำหนดไว้เป็นสีน้ำเงินบริเวณหมายเลข  
๘.๑๕ ที่กำหนดไว้เป็นสีเทาอ่อน และบริเวณหมายเลข ๘.๒๖ ที่กำหนดไว้เป็นสีเขียวมะกอก
- ๖.๑๖ ด้านเหนือ จดคลองสำโรง ฝั่งใต้ เส้นขนานระยะ ๑๐๐ เมตร กับศูนย์กลาง  
ทางหลวงแผ่นดินหมายเลข ๓๔ เส้นขนานระยะ ๘๐๐ เมตร กับกิ่งกลางคลองสำโรง เส้นขนานระยะ  
๘๐๐ เมตร กับศูนย์กลางถนนสาย จ ๑ และคลองคันทิกุล ฝั่งใต้

ด้านตะวันออก จดถนนสาย จ ๑ ฟากตะวันตก

ด้านใต้ จดทางหลวงแผ่นดินหมายเลข ๓๔ ฟากเหนือ

ด้านตะวันตก จดทางหลวงแผ่นดินหมายเลข ๓๔ ฟากตะวันออก

๖.๑๗ ด้านเหนือ จดเส้นตั้งฉากกับถนนสาย จ ๑ ระยะ ๔๕๐ เมตร จากศูนย์  
การพัฒนาการเพาะเลี้ยงสัตว์น้ำชายฝั่งฉะเชิงเทรา เส้นขนานระยะ ๑๐๐ เมตร กับแม่น้ำบางปะกง  
ฝั่งตะวันตก และศูนย์การพัฒนาการเพาะเลี้ยงสัตว์น้ำชายฝั่งฉะเชิงเทรา

ด้านตะวันออก จดแม่น้ำบางปะกง ฝั่งตะวันตก

ด้านใต้ จดโรงเรียนบางปะกง “บวรวิทยายน”

ด้านตะวันตก จดเส้นขนานระยะ ๑๐๐ เมตร กับแม่น้ำบางปะกง ฝั่งตะวันตก  
ถนนสาธารณะไม่ปรากฏชื่อ ฟากใต้ ถนนสาย ก ๓ ฟากตะวันออก และฟากเหนือ ทางหลวงแผ่นดิน  
หมายเลข ๓๑๔ ฟากตะวันออก

๖.๑๘ ด้านเหนือ จดคลองศักดิ์สิทธิ์ ฝั่งใต้

ด้านตะวันออก จดทางหลวงแผ่นดินหมายเลข ๓๔ ฟากตะวันตก

ด้านใต้ จดถนนสาย จ ๑ ฟากเหนือ

ด้านตะวันตก จดคลองผิขูด ฝั่งตะวันออก และคลองพระยาวิสูตร ฝั่งตะวันออก  
ทั้งนี้ ยกเว้นบริเวณหมายเลข ๕.๑๗ ที่กำหนดไว้เป็นสี่เหลี่ยม

๖.๑๙ ด้านเหนือ จดคลองบางนาง ฝั่งใต้

ด้านตะวันออก จดแนวเขตผังเมืองรวมด้านตะวันออก ซึ่งเป็นเส้นแบ่งเขตจังหวัด  
ระหว่างจังหวัดฉะเชิงเทรากับจังหวัดชลบุรี คลองบางนาง ฝั่งตะวันตก และคลองพานทองขยาย ฝั่งเหนือ

ด้านใต้ จดแนวเขตผังเมืองรวมด้านตะวันออก ซึ่งเป็นเส้นแบ่งเขตจังหวัด  
ระหว่างจังหวัดฉะเชิงเทรากับจังหวัดชลบุรี

ด้านตะวันตก จดเส้นขนานระยะ ๕๐๐ เมตร กับศูนย์กลางถนนการไฟฟ้าฝ่ายผลิต  
แห่งประเทศไทย คลองพานทองขยาย ฝั่งเหนือ และโรงไฟฟ้าบางปะกง สถานีโทรคมนาคมทหาร  
บางปะกง

๖.๒๐ ด้านเหนือ จดทางหลวงแผ่นดินหมายเลข ๓๔ ฟากใต้

ด้านตะวันออก จดเส้นขนานระยะ ๒๐๐ เมตร กับศูนย์กลางถนนสาย ก ๓

ด้านใต้ จดเส้นขนานระยะ ๑๐๐ เมตร กับศูนย์กลางทางหลวงแผ่นดิน

หมายเลข ๓๔

ด้านตะวันตก จดถนนสาย จ ๑ ฟากตะวันออก



๖.๒๑ ด้านเหนือ จดเส้นขนานระยะ ๑๐๐ เมตร กับศูนย์กลางทางหลวงแผ่นดิน  
หมายเลข ๓๔

ด้านตะวันออก จดสถานีตำรวจทางหลวง ๑ กองกำกับการ ๓

ด้านใต้ จดทางหลวงแผ่นดินหมายเลข ๓๔ ฟากเหนือ

ด้านตะวันตก จดอาคารชุมสายโทรศัพท์ทางไกลบางปะกง และสวนพักผ่อนทาง  
รัชมังคลาภิเษก

๖.๒๒ ด้านเหนือ จดแม่น้ำบางปะกง ฟังใต้

ด้านตะวันออก จดแม่น้ำบางปะกง ฟังตะวันตก

ด้านใต้ จดแม่น้ำบางปะกง ฟังเหนือ และฟังตะวันออก

ด้านตะวันตก จดทางหลวงแผ่นดินหมายเลข ๓๔ ฟากตะวันออก เส้นขนาน  
ระยะ ๑๐๐ เมตร กับแม่น้ำบางปะกง ฟังเหนือ เส้นขนานระยะ ๕๐๐ เมตร กับศูนย์กลางทางหลวง  
แผ่นดินหมายเลข ๓๔ คลองหัวจาก ฟังตะวันออก และโรงเรียนบางปะกง “บวรวิทยายน”

๖.๒๓ ด้านเหนือ จดเส้นขนานระยะ ๑๐๐ เมตร กับแม่น้ำบางปะกง ฟังเหนือ

ด้านตะวันออก จดแนวเขตสุขาภิบาลบางปะกง

ด้านใต้ จดแม่น้ำบางปะกง ฟังเหนือ

ด้านตะวันตก จดคลองสาธารณะไม่ปรากฏชื่อ ฟังตะวันออก

๖.๒๔ ด้านเหนือ จดโรงพยาบาลบางปะกง

ด้านตะวันออก จดเส้นขนานระยะ ๑๐๐ เมตร กับศูนย์กลางทางหลวงแผ่นดิน  
หมายเลข ๓๔

ด้านใต้ จดเส้นขนานระยะ ๑๐๐ เมตร กับแม่น้ำบางปะกง ฟังเหนือ

ด้านตะวันตก จดทางหลวงแผ่นดินหมายเลข ๓๔ ฟากตะวันออก

๖.๒๕ ด้านเหนือ จดสถานีพัฒนาที่ดินจังหวัดฉะเชิงเทรา สถานีบำรุงพันธุ์สัตว์  
บางปะกง

ด้านตะวันออก จดทางหลวงแผ่นดินหมายเลข ๓๔ ฟากตะวันตก

ด้านใต้ จดแม่น้ำบางปะกง ฟังเหนือ

ด้านตะวันตก จดเส้นขนานระยะ ๑๐๐ เมตร กับศูนย์กลางทางหลวงแผ่นดิน  
หมายเลข ๓๔

๖.๒๖ ด้านเหนือ จดแม่น้ำบางปะกง ฟังใต้

ด้านตะวันออก จดแม่น้ำบางปะกง ฟังตะวันออก

- ด้านใต้ จดแม่น้ำบางปะกง ฝั่งตะวันออก
- ด้านตะวันตก จดกลางแม่น้ำบางปะกง ฝั่งตะวันออก
- ๖.๒๗ ด้านเหนือ จดแม่น้ำบางปะกง ฝั่งใต้
- ด้านตะวันออก จดทางหลวงแผ่นดินหมายเลข ๓๔ ฟากตะวันตก
- ด้านใต้ จดถนนสาย ข ๖ ฟากเหนือ เส้นขนานระยะ ๑๐๐ เมตร กับ  
ศูนย์กลางทางหลวงแผ่นดินหมายเลข ๓๔ และเส้นขนานระยะ ๑๐๐ เมตร กับแม่น้ำบางปะกง ฝั่งใต้
- ด้านตะวันตก จดแม่น้ำบางปะกง ฝั่งตะวันออก
- ๖.๒๘ ด้านเหนือ จดแม่น้ำบางปะกง ฝั่งใต้
- ด้านตะวันออก จดคลองพานทองขยาย ฝั่งตะวันตก
- ด้านใต้ จดเส้นขนานระยะ ๑๐๐ เมตร กับแม่น้ำบางปะกง ฝั่งใต้ โรงเรียน  
บางแสม วัดทองนพคุณ และคลองสาธารณะไม่ปรากฏชื่อ ฝั่งเหนือ
- ด้านตะวันตก จดทางหลวงแผ่นดินหมายเลข ๓๔ ฟากตะวันออก
- ๖.๒๙ ด้านเหนือ จดทางหลวงแผ่นดินหมายเลข ๓ ฟากใต้
- ด้านตะวันออก จดถนนสาธารณะไม่ปรากฏชื่อ ฟากตะวันตก และคลองสาธารณะ  
ไม่ปรากฏชื่อ ฝั่งตะวันตก
- ด้านใต้ จดแม่น้ำบางปะกง ฝั่งเหนือ
- ด้านตะวันตก จดรางตาสอน ฝั่งตะวันตก
- ๖.๓๐ ด้านเหนือ จดทางหลวงแผ่นดินหมายเลข ๓ ฟากใต้
- ด้านตะวันออก จดรางตาสอน ฝั่งตะวันตก
- ด้านใต้ จดอ่าวไทย ฝั่งเหนือ
- ด้านตะวันตก จดคลองสีลัง ฝั่งตะวันออก โรงเรียนบ้านสีลัง และคลองสาธารณะ  
ไม่ปรากฏชื่อ ฝั่งใต้
- ทั้งนี้ ยกเว้นบริเวณหมายเลข ๕.๒๑ และหมายเลข ๕.๒๒ ที่กำหนดไว้เป็นสีเทาอ่อน
- ๖.๓๑ ด้านเหนือ จดศูนย์ฝึกอบรมบางปะกง การไฟฟ้าฝ่ายผลิตแห่งประเทศไทย  
ถนนสาย ข ๖ ฟากใต้ เส้นขนานระยะ ๔๐๐ เมตร กับศูนย์กลางถนนสาย ข ๖ และเส้นขนานระยะ  
๑๐๐ เมตร กับศูนย์กลางทางหลวงแผ่นดินหมายเลข ๓๔
- ด้านตะวันออก จดทางหลวงแผ่นดินหมายเลข ๓๔ ฟากตะวันตก
- ด้านใต้ จดคลองตำหรุ ฝั่งเหนือ
- ด้านตะวันตก จดแม่น้ำบางปะกง ฝั่งใต้

๖.๓๒ ด้านเหนือ จดคลองสาธารณะไม่ปรากฏชื่อ ฝั่งใต้

ด้านตะวันออก จดเส้นขนานระยะ ๑๐๐ เมตร กับศูนย์กลางทางหลวงแผ่นดิน  
หมายเลข ๓๔ เส้นขนานระยะ ๔๐๐ เมตร กับศูนย์กลางถนนการไฟฟ้าฝ่ายผลิตแห่งประเทศไทย และ  
คลองพานทอง ฝั่งตะวันตก

ด้านใต้ จดคลองขุด ฝั่งเหนือ

ด้านตะวันตก จดทางหลวงแผ่นดินหมายเลข ๓๔ ฝั่งตะวันออก

๗. ที่ดินบริเวณหมายเลข ๗.๑ ที่กำหนดไว้เป็นสีเขียวอ่อน ให้เป็นที่ดินประเภทที่โล่งเพื่อ  
นันทนาการและการรักษาคุณภาพสิ่งแวดล้อม คือ สวนที่พักริมทางรัชมังคลาภิเษก

๘. ที่ดินในบริเวณหมายเลข ๘.๑ ถึงหมายเลข ๘.๓๐ ที่กำหนดไว้เป็นสีเขียวมะกอก ให้เป็น  
ที่ดินประเภทสถาบันราชการ มีรายการดังต่อไปนี้

๘.๑ โรงเรียนวัดสามแยก

๘.๒ โรงเรียนคลองขวาง

๘.๓ โรงเรียนวัดพิพิธประสาทสุนทร

๘.๔ โรงเรียนศรีเสวก (จัด แจ่มราษฎร์อุปถัมภ์)

๘.๕ โรงเรียนคลองจางวาง

๘.๖ โรงเรียนจันทร์เจริญ

๘.๗ โรงเรียนวัดบางวัว

๘.๘ โรงเรียนวัดสุคันธศีลาราม

๘.๙ โรงเรียนวัดท่าสะพาน

๘.๑๐ โรงเรียนบ้านเกาะกลาง

๘.๑๑ โรงเรียนชุมชนวัดบางสมัคร

๘.๑๒ โรงเรียนประกอบราษฎร์บำรุง

๘.๑๓ โรงเรียนพิบูลประชานุเคราะห์มิตรภาพที่ ๑๔๔

๘.๑๔ โรงเรียนวัดเขาดิน

๘.๑๕ โรงเรียนวัดบางฝั่ง

๘.๑๖ โรงเรียนวัดลาดยาว

๘.๑๗ โรงเรียนวัดบางเกลือประชารัฐบำรุง

๘.๑๘ โรงเรียนบางปะกง “บวรวิทยายน”

๘.๑๙ โรงเรียนวัดล่าง (บวรวิทยายน ๓)

- ๘.๒๐ โรงเรียนวัฒนาลัย
- ๘.๒๑ โรงเรียนบางปะกงบรรพวิทยายน ๓
- ๘.๒๒ โรงเรียนพระพิมลเสนี
- ๘.๒๓ โรงเรียนวัดบน “ประจอนุสรณ์”
- ๘.๒๔ โรงเรียนวัดบางแสม
- ๘.๒๕ โรงเรียนสามัคคีราษฎร์บำรุง
- ๘.๒๖ โรงเรียนวัดสองคลอง
- ๘.๒๗ โรงเรียนบ้านสี่ตั้ง
- ๘.๒๘ โรงเรียนบ้านท่าข้าม ตั้งตรงจิตร ๑๐
- ๘.๒๙ โรงเรียนคลองพานทอง
- ๘.๓๐ โรงเรียนคลองตำหรุ

๙. ที่ดินในบริเวณหมายเลข ๙.๑ ถึงหมายเลข ๙.๒๒ ที่กำหนดไว้เป็นสีเขียวอ่อน ให้เป็นที่ดินประเภทสถาบันศาสนา มีรายการดังต่อไปนี้

- ๙.๑ วัดสุขาราม (สามแยก)
- ๙.๒ วัดพิพิธประสาทสุนทร (ลาดขวาง)
- ๙.๓ วัดพิมพ์าวาส (เหนือ) วัดพิมพ์าวาส
- ๙.๔ วัดแสนภูดาษ
- ๙.๕ วัดอุสภาราม (บางวัว)
- ๙.๖ วัดสุคันธศีลาราม (หอมศีล)
- ๙.๗ วัดท่าสะอ้าน
- ๙.๘ วัดบางสมัคร
- ๙.๙ วัดบางผึ้ง
- ๙.๑๐ วัดเขาดิน
- ๙.๑๑ วัดนฤภัยประชาบำรุง
- ๙.๑๒ วัดลาดยาว
- ๙.๑๓ วัดบางเกลือ
- ๙.๑๔ วัดหล่อเจริญราษฎร์วาราม
- ๙.๑๕ วัดกลางบางปะกง
- ๙.๑๖ วัดคงคาราม (บน)

- ๕.๑๗ วัดใหม่สงเคราะห์ราษฎร์
- ๕.๑๘ วัดทองนพคุณ (บางแสม)
- ๕.๑๙ วัดไตรสรณาคม
- ๕.๒๐ วัดท่าข้ามเจริญศรีทศา
- ๕.๒๑ วัดแสมขาวเจริญราษฎร์ศรีทศาราม
- ๕.๒๒ วัดหงษ์ทอง

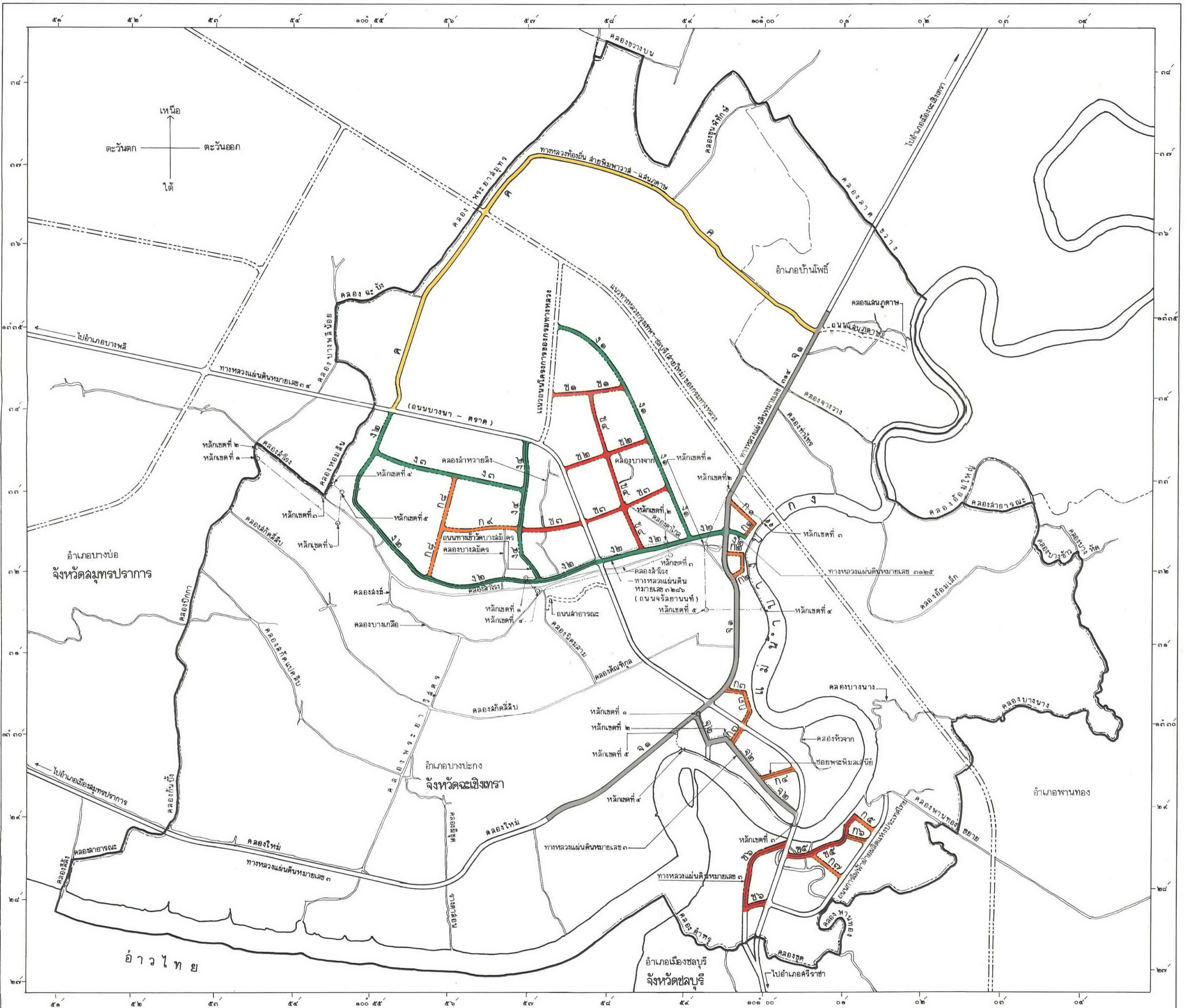
๑๐. ที่ดินในบริเวณหมายเลข ๑๐.๑ ถึงหมายเลข ๑๐.๑๓ ที่กำหนดไว้เป็นสีน้ำเงิน ให้เป็นที่ดินประเภทสถาบันราชการ การสาธารณูปโภคและสาธารณูปการ มีรายการดังต่อไปนี้

- ๑๐.๑ สำนักงานด้านเก็บค่าธรรมเนียมผ่านทางบางนา-บางปะกง การประปาบางปะกง
- ๑๐.๒ ที่ว่าการอำเภอบางปะกง หน่วยดับเพลิงสุขาภิบาลท่าเสาอัน สำนักงานการประถมศึกษาอำเภอบางปะกง สำนักงานเกษตรอำเภอบางปะกง
- ๑๐.๓ งานส่งน้ำและบำรุงรักษาที่ ๔ (ปากตะคลอง)
- ๑๐.๔ ศูนย์พัฒนาการเพาะเลี้ยงสัตว์น้ำชายฝั่งฉะเชิงเทรา
- ๑๐.๕ อาคารชุมสายโทรศัพท์ทางไกลบางปะกง
- ๑๐.๖ โรงไฟฟ้าบางปะกง สถานีโทรคมนาคมทหารบางปะกง
- ๑๐.๗ สถานีตำรวจทางหลวง ๑ กองกำกับการ
- ๑๐.๘ โรงพยาบาลบางปะกง สถานีจ่ายน้ำบางปะกง การประปาบางปะกง
- ๑๐.๙ สถานีพัฒนาที่ดินจังหวัดฉะเชิงเทรา สถานีบำรุงพันธุ์สัตว์บางปะกง
- ๑๐.๑๐ การไฟฟ้าส่วนภูมิภาค อำเภอบางปะกง
- ๑๐.๑๑ สถานสงเคราะห์คนพิการและทุพพลภาพบางปะกง
- ๑๐.๑๒ โครงการชลประทานพานทอง-พานทองขยาย
- ๑๐.๑๓ ศูนย์ฝึกอบรมบางปะกง การไฟฟ้าฝ่ายผลิตแห่งประเทศไทย

แผนผังแสดงโครงการคมนาคมและขนส่งท้ายกฎกระทรวง

ฉบับที่ ๓๑๗ (พ.ศ. ๒๕๕๐ )

ออกตามความในพระราชบัญญัติการผังเมือง พ.ศ. ๒๕๑๘



ความกว้างของเขตทางและช่องทางจราจร

กรมการผังเมือง

เครื่องหมาย

- แนวเขตผังเมืองรวม
- เขตจังหวัด
- เขตอำเภอ
- เขตสุขาภิบาล
- ทางหลวง ถนน
- ถนนลูกรัง พื้นถนนอ่อน
- ถนนเดิมขยาย
- ถนนโครงการ
- แม่น้ำ คลอง ห้วย



นายชัชวาลย์ อรุณทรัพย์วัฒน์  
อธิบดีกรมการผังเมือง

ผังเมืองรวมชุมชนบางปะกง จังหวัดฉะเชิงเทรา

รายการประกอบแผนผังแสดงโครงการคมนาคมและขนส่งท้ายกฎกระทรวง

ฉบับที่ ๓๑๗ (พ.ศ. ๒๕๔๐)

ออกตามความในพระราชบัญญัติการผังเมือง

พ.ศ. ๒๕๑๘

ถนนตามแผนผังแสดงโครงการคมนาคมและขนส่ง แบ่งเป็น ๕ ขนาด คือ

๑. ถนนแบบ ก ขนาดเขตทาง ๑๔.๐๐ เมตร ทางเท้ากว้างข้างละ ๑.๕๐ เมตร ช่องทางเพื่อการจราจรของยานพาหนะที่มีความเร็วต่ำ การหยุดรับส่งและการจอดรถในกรณีฉุกเฉิน กว้าง ๒.๕๐ เมตร ๒ ช่องทาง มีช่องทางเดินรถไป-กลับ กว้างช่องละ ๓.๐๐ เมตร ๒ ช่องทาง จำนวน ๕ สาย ดังนี้

ถนนสาย ก ๑ เป็นถนนเดิมไม่ปรากฏชื่อกำหนดให้ขยายเขตทาง และถนนโครงการกำหนดให้ก่อสร้างใหม่ เริ่มต้นจากทางหลวงแผ่นดินหมายเลข ๓๑๒๕ (ถนนสาย ง ๒) ที่บริเวณห่างจากสี่แยกทางหลวงแผ่นดินหมายเลข ๓๒๘๖ (ถนนจรัลยานนท์) (ถนนสาย ง ๒) บรรจบกับทางหลวงแผ่นดินหมายเลข ๓๑๔ (ถนนสาย จ ๑) ไปทางทิศตะวันออกเฉียงใต้ตามแนวทางหลวงแผ่นดินหมายเลข ๓๑๒๕ (ถนนสาย ง ๒) ระยะประมาณ ๔๕๐ เมตร ไปทางทิศตะวันออกเฉียงเหนือตามแนวถนนเดิมต่อไปทางทิศตะวันตกเฉียงเหนือ ระยะประมาณ ๕๐๐ เมตร บรรจบกับทางหลวงแผ่นดินหมายเลข ๓๑๔ (ถนนสาย จ ๑) ที่บริเวณห่างจากสี่แยกทางหลวงแผ่นดินหมายเลข ๓๑๔ (ถนนสาย จ ๑) ตัดกับทางหลวงแผ่นดินหมายเลข ๓๒๘๖ (ถนนจรัลยานนท์) (ถนนสาย ง ๒) ไปทางทิศเหนือตามแนวทางหลวงแผ่นดินหมายเลข ๓๑๔ (ถนนสาย จ ๑) ระยะประมาณ ๓๐๐ เมตร

ถนนสาย ก ๒ เป็นถนนโครงการกำหนดให้ก่อสร้างใหม่ เริ่มต้นจากทางหลวงแผ่นดินหมายเลข ๓๑๔ (ถนนสาย จ ๑) ที่บริเวณห่างจากสี่แยกทางหลวงแผ่นดินหมายเลข ๓๑๔ (ถนนสาย จ ๑) ตัดกับทางหลวงแผ่นดินหมายเลข ๓๒๘๖ (ถนนจรัลยานนท์) (ถนนสาย ง ๒) ไปทางทิศใต้ตามแนวทางหลวงแผ่นดินหมายเลข ๓๑๔ (ถนนสาย จ ๑) ระยะประมาณ ๕๐๐ เมตร ไปทางทิศตะวันออก ระยะประมาณ ๔๖๐ เมตร ไปทางทิศใต้และทิศตะวันตกเฉียงใต้ ระยะประมาณ ๖๕๐ เมตร จนบรรจบกับทางหลวงแผ่นดินหมายเลข ๓๑๔ (ถนนสาย จ ๒) บริเวณที่ห่างจากสี่แยกทางหลวงแผ่นดินหมายเลข ๓๑๔ (ถนนสาย จ ๑) ตัดกับทางหลวงแผ่นดินหมายเลข ๓๒๘๖ (ถนนจรัลยานนท์) (ถนนสาย ง ๒) ไปทางทิศใต้ตามแนวทางหลวงแผ่นดินหมายเลข ๓๑๔ (ถนนสาย จ ๑) ระยะประมาณ ๑,๑๘๐ เมตร

ถนนสาย ก ๓ เป็นถนนเดิมไม่ปรากฏชื่อกำหนดให้ขยายเขตทาง และถนนโครงการกำหนดให้ก่อสร้างใหม่ เริ่มต้นจากทางหลวงแผ่นดินหมายเลข ๓ (ถนนสาย จ ๒) ไปทางทิศตะวันออกเฉียงเหนือตามแนวถนนเดิม จนบรรจบกับทางหลวงแผ่นดินหมายเลข ๓๔ (ถนนบางนา-ตราด) ต่อไปทาง

ทิศตะวันออกเฉียงเหนือตามแนวถนนเดิมจนสุดถนนเดิมไปทางทิศตะวันตกเฉียงเหนือ ระยะประมาณ ๖๘๐ เมตร จนบรรจบกับถนนเดิมไม่ปรากฏชื่อไปทางทิศตะวันตกตามแนวถนนเดิม จนบรรจบกับทางหลวงแผ่นดินหมายเลข ๓๑๔ (ถนนสาย จ ๑)

ถนนสาย ก ๔ เป็นถนนเดิมกำหนดให้ขยายเขตทาง คือ ซอยพระพิมลเสนีย์ เริ่มต้นจากทางหลวงแผ่นดินหมายเลข ๓ (ถนนสุขุมวิท) (ถนนสาย จ ๒) ไปทางทิศตะวันออกเฉียงเหนือตามแนวถนนเดิม บรรจบกับทางหลวงแผ่นดินหมายเลข ๓๔ (ถนนบางนา-ตราด)

ถนนสาย ก ๕ เป็นถนนโครงการกำหนดให้ก่อสร้างใหม่ เริ่มต้นจากถนนการไฟฟ้าฝ่ายผลิตแห่งประเทศไทย ที่บริเวณห่างจากคลองพานทองขยายไปทางทิศตะวันตกเฉียงใต้ตามแนวถนนการไฟฟ้าฝ่ายผลิตแห่งประเทศไทย ระยะประมาณ ๘๕๐ เมตร ไปทางทิศตะวันตกเฉียงเหนือ ระยะประมาณ ๖๒๐ เมตร จนบรรจบกับถนนไม่ปรากฏชื่อ (ถนนสาย ข ๕) ที่บริเวณห่างจากถนนไม่ปรากฏชื่อ (ถนนสาย ก ๖) บรรจบกับถนนไม่ปรากฏชื่อ (ถนนสาย ข ๕) ไปทางทิศตะวันออกเฉียงเหนือตามแนวถนนไม่ปรากฏชื่อ (ถนนสาย ข ๕) ระยะประมาณ ๕๒๐ เมตร

ถนนสาย ก ๖ เป็นถนนเดิมไม่ปรากฏชื่อกำหนดให้ขยายเขตทาง เริ่มต้นจากถนนการไฟฟ้าฝ่ายผลิตแห่งประเทศไทย ไปทางทิศตะวันตกตามแนวถนนเดิม จนบรรจบกับถนนไม่ปรากฏชื่อ (ถนนสาย ข ๕)

ถนนสาย ก ๗ เป็นถนนโครงการกำหนดให้ก่อสร้างใหม่ เริ่มต้นจากถนนการไฟฟ้าฝ่ายผลิตแห่งประเทศไทย ที่บริเวณห่างจากคลองพานทองไปทางทิศตะวันออกเฉียงเหนือตามแนวถนนการไฟฟ้าฝ่ายผลิตแห่งประเทศไทย ระยะประมาณ ๕๘๐ เมตร ไปทางทิศตะวันตกเฉียงเหนือ ระยะประมาณ ๕๐๐ เมตร จนบรรจบกับถนนไม่ปรากฏชื่อ (ถนนสาย ข ๕) ที่บริเวณห่างจากถนนไม่ปรากฏชื่อ (ถนนสาย ข ๕) บรรจบกับทางหลวงแผ่นดินหมายเลข ๓๔ (ถนนบางนา-ตราด) ไปทางทิศตะวันออกตามแนวถนนไม่ปรากฏชื่อ (ถนนสาย ข ๕) ระยะประมาณ ๖๕๐ เมตร

ถนนสาย ก ๘ เป็นถนนโครงการกำหนดให้ก่อสร้างใหม่ เริ่มต้นจากถนนไม่ปรากฏชื่อ (ถนนสาย ง ๒) ที่บริเวณห่างจากคลองบางสมัคร ไปทางทิศตะวันตกตามแนวถนนไม่ปรากฏชื่อ (ถนนสาย ง ๒) ระยะประมาณ ๑,๘๐๐ เมตร ไปทางทิศตะวันออกเฉียงเหนือ ระยะประมาณ ๒,๔๕๐ เมตร จนบรรจบกับถนนสาย ง ๓ ที่บริเวณห่างจากถนนสาย ง ๓ บรรจบกับถนนไม่ปรากฏชื่อ (ถนนสาย ง ๔) ไปทางทิศตะวันตกเฉียงเหนือตามแนวถนนสาย ง ๓ ระยะประมาณ ๑,๗๐๐ เมตร

ถนนสาย ก ๙ เป็นถนนโครงการกำหนดให้ก่อสร้างใหม่ เริ่มต้นจากถนนไม่ปรากฏชื่อ (ถนนสาย ง ๔) ที่บริเวณห่างจากถนนไม่ปรากฏชื่อ (ถนนสาย ง ๔) บรรจบกับทางหลวงแผ่นดินหมายเลข ๓๔ (ถนนบางนา-ตราด) ไปทางทิศใต้ตามแนวถนนไม่ปรากฏชื่อ (ถนนสาย ง ๔) ระยะ



ประมาณ ๒,๑๐๐ เมตร ไปทางทิศตะวันตก ระยะประมาณ ๑,๘๘๐ เมตร จนบรรจบกับถนนสาย ก ๘ ที่บริเวณห่างจากถนนสาย ก ๘ บรรจบกับถนนไม่ปรากฏชื่อ (ถนนสาย ง ๒) ไปทางทิศตะวันออกเฉียงเหนือตามแนวถนนสาย ก ๘ ระยะประมาณ ๑,๑๕๐ เมตร

๒. ถนนแบบ ข ขนาดเขตทาง ๑๖.๐๐ เมตร ทางเท้ากว้างข้างละ ๒.๐๐ เมตร และปลูกต้นไม้ มีช่องทางเดินรถไป-กลับ กว้างช่องละ ๓.๐๐ เมตร ๔ ช่องทาง จำนวน ๖ สาย ดังนี้

ถนนสาย ข ๑ เป็นถนนโครงการกำหนดให้ก่อสร้างใหม่ เริ่มต้นจากถนนสาย ง ๑ ที่บริเวณห่างจากถนนสาย ง ๑ บรรจบกับทางหลวงแผ่นดินหมายเลข ๓๒๘๖ (ถนนจรัลยานนท์) (ถนนสาย ง ๒) ไปทางทิศตะวันตกเฉียงเหนือตามแนวถนนสาย ง ๑ ระยะประมาณ ๓,๘๐๐ เมตร ไปทางทิศตะวันตกเฉียงใต้ ระยะประมาณ ๑,๗๐๐ เมตร บรรจบกับถนนโครงการของกรมทางหลวง ที่บริเวณห่างจากถนนโครงการของกรมทางหลวง บรรจบกับทางหลวงแผ่นดินหมายเลข ๓๔ (ถนนบางนา-ตราด) ไปทางทิศเหนือตามแนวถนนโครงการของกรมทางหลวง ระยะประมาณ ๑,๑๕๐ เมตร

ถนนสาย ข ๒ เป็นถนนโครงการกำหนดให้ก่อสร้างใหม่ เริ่มต้นจากถนนสาย ง ๑ ที่บริเวณห่างจากถนนสาย ง ๑ บรรจบกับทางหลวงแผ่นดินหมายเลข ๓๒๘๖ (ถนนจรัลยานนท์) (ถนนสาย ง ๒) ไปทางทิศตะวันตกเฉียงเหนือตามแนวถนนสาย ง ๑ ระยะประมาณ ๒,๔๕๐ เมตร ไปทางทิศตะวันตกเฉียงใต้ ระยะประมาณ ๒,๑๐๐ เมตร บรรจบกับทางหลวงแผ่นดินหมายเลข ๓๔ (ถนนบางนา-ตราด) ที่บริเวณห่างจากทางหลวงแผ่นดินหมายเลข ๓๔ (ถนนบางนา-ตราด) บรรจบกับทางหลวงแผ่นดินหมายเลข ๓๒๘๖ (ถนนจรัลยานนท์) (ถนนสาย ง ๒) ไปทางทิศตะวันตกเฉียงเหนือตามแนวทางหลวงแผ่นดินหมายเลข ๓๔ (ถนนบางนา-ตราด) ระยะประมาณ ๒,๒๕๐ เมตร

ถนนสาย ข ๓ เป็นถนนโครงการกำหนดให้ก่อสร้างใหม่ เริ่มต้นจากถนนสาย ง ๑ ที่บริเวณห่างจากถนนสาย ง ๑ บรรจบกับทางหลวงแผ่นดินหมายเลข ๓๒๘๖ (ถนนจรัลยานนท์) (ถนนสาย ง ๒) ไปทางทิศตะวันตกเฉียงเหนือตามแนวถนนสาย ง ๑ ระยะประมาณ ๑,๒๕๐ เมตร ไปทางทิศตะวันตกเฉียงใต้ ระยะประมาณ ๒,๑๕๐ เมตร ตัดผ่านทางหลวงแผ่นดินหมายเลข ๓๔ (ถนนบางนา-ตราด) ที่บริเวณห่างจากทางหลวงแผ่นดินหมายเลข ๓๒๘๖ (ถนนจรัลยานนท์) (ถนนสาย ง ๒) บรรจบกับทางหลวงแผ่นดินหมายเลข ๓๔ (ถนนบางนา-ตราด) ไปทางทิศตะวันตกเฉียงเหนือตามแนวทางหลวงแผ่นดินหมายเลข ๓๔ (ถนนบางนา-ตราด) ระยะประมาณ ๕๕๐ เมตร ต่อไปทางทิศตะวันตก ระยะประมาณ ๑,๕๕๐ เมตร จนบรรจบกับถนนไม่ปรากฏชื่อ (ถนนสาย ง ๔) ที่บริเวณห่างจากถนนสาย ง ๔ บรรจบกับทางหลวงแผ่นดินหมายเลข ๓๔ (ถนนบางนา-ตราด) ไปทางทิศใต้ตามแนวถนนสาย ง ๔ ระยะประมาณ ๒,๑๐๐ เมตร

ถนนสาย ข ๔ เป็นถนนโครงการกำหนดให้ก่อสร้างใหม่ เริ่มต้นจากทางหลวงแผ่นดินหมายเลข ๓๒๘๖ (ถนนจรัลยานนท์) (ถนนสาย ง ๒) ที่บริเวณห่างจากทางหลวงแผ่นดินหมายเลข ๓๒๘๖ (ถนนจรัลยานนท์) (ถนนสาย ง ๒) บรรจบกับทางหลวงแผ่นดินหมายเลข ๓๔ (ถนนบางนา-ตราด) ไปทางทิศตะวันออกตามแนวทางหลวงแผ่นดินหมายเลข ๓๒๘๖ (ถนนจรัลยานนท์) (ถนนสาย ง ๒) ระยะประมาณ ๑,๐๐๐ เมตร ไปทางทิศตะวันตกเฉียงเหนือ ระยะประมาณ ๑,๐๐๐ เมตร ตัดผ่านถนนสาย ข ๓ ที่บริเวณห่างจากถนนสาย ข ๓ บรรจบกับทางหลวงแผ่นดินหมายเลข ๓๔ (ถนนบางนา-ตราด) ไปทางทิศตะวันออกเฉียงเหนือตามแนวถนนสาย ข ๓ ระยะประมาณ ๑,๐๐๐ เมตร ต่อไปทางทิศตะวันตกเฉียงเหนือ ระยะประมาณ ๑,๓๐๐ เมตร ตัดผ่านถนนสาย ข ๒ ที่บริเวณห่างจากถนนสาย ข ๒ บรรจบกับทางหลวงแผ่นดินหมายเลข ๓๔ (ถนนบางนา-ตราด) ไปทางทิศตะวันออกเฉียงเหนือตามแนวถนนสาย ข ๒ ระยะประมาณ ๑,๐๕๐ เมตร ต่อไปทางทิศตะวันตกเฉียงเหนือ ระยะประมาณ ๑,๕๐๐ เมตร จนบรรจบกับถนนสาย ข ๑ ที่บริเวณห่างจากถนนสาย ข ๑ บรรจบถนนโครงการของกรมทางหลวง ไปทางทิศตะวันออกตามแนวถนนสาย ข ๑ ระยะประมาณ ๕๕๐ เมตร

ถนนสาย ข ๕ เป็นถนนเดิมไม่ปรากฏชื่อที่กำหนดให้ขยายเขตทาง เริ่มต้นจากทางหลวงแผ่นดินหมายเลข ๓๔ (ถนนบางนา-ตราด) ไปทางทิศตะวันออกเฉียงเหนือตามแนวถนนเดิม จนบรรจบกับถนนสาย ก ๕ ระยะประมาณ ๒,๑๕๐ เมตร

ถนนสาย ข ๖ เป็นถนนเดิมกำหนดให้ขยายเขตทาง คือ ทางหลวงแผ่นดินหมายเลข ๓ (ถนนสุขุมวิท) และถนนไม่ปรากฏชื่อ เริ่มต้นจากทางหลวงแผ่นดินหมายเลข ๓๔ (ถนนบางนา-ตราด) ไปทางทิศตะวันตกเฉียงใต้ ทิศใต้ และทิศตะวันออกเฉียงเหนือตามแนวถนนเดิม จนบรรจบกับทางหลวงแผ่นดินหมายเลข ๓๔ (ถนนบางนา-ตราด)

๓. ถนนแบบ ค ขนาดเขตทาง ๒๐.๐๐ เมตร ที่วางเพื่อขยายกว้างข้างละ ๔.๐๐ เมตร ใหญ่ทางกว้างข้างละ ๒.๕๐ เมตร ทั้ง ๒ ข้าง มีช่องทางเดินรถไป-กลับ กว้างช่องละ ๓.๕๐ เมตร ๒ ช่องทาง จำนวน ๑ สาย คือ ถนนสาย ค เป็นถนนเดิม คือ ทางหลวงท้องถิ่นสายพิมพาวาส-แสนภูคาช เริ่มต้นจากทางหลวงแผ่นดินหมายเลข ๓๔ (ถนนบางนา-ตราด) ไปทางทิศตะวันออกเฉียงเหนือและทิศตะวันออกเฉียงใต้ตามแนวถนนเดิมจนบรรจบกับทางหลวงแผ่นดินหมายเลข ๓๑๔ (ถนนสาย จ ๑)

๔. ถนนแบบ ง ขนาดเขตทาง ๒๐.๐๐ เมตร ทางเท้ากว้างข้างละ ๓.๐๐ เมตร และปลูกต้นไม้ มีช่องทางเดินรถไป-กลับ กว้างช่องละ ๓.๐๐ เมตร ๒ ช่องทาง กว้างช่องละ ๓.๕๐ เมตร ๒ ช่องทาง มีเกาะกลางกว้าง ๑.๐๐ เมตร จำนวน ๔ สาย ดังนี้

ถนนสาย ง ๑ เป็นถนนโครงการกำหนดให้ก่อสร้างใหม่ เริ่มต้นจากทางหลวงแผ่นดินหมายเลข ๓๒๘๖ (ถนนจรัลยานนท์) (ถนนสาย ง ๒) ที่บริเวณห่างจากทางหลวงแผ่นดินหมายเลข ๓๒๘๖ (ถนนจรัลยานนท์) (ถนนสาย ง ๒) บรรจบกับทางหลวงแผ่นดินหมายเลข ๓๔ (ถนนบางนา-ตราด)

ไปทางทิศตะวันออกเฉียงเหนือตามแนวทางหลวงแผ่นดินหมายเลข ๓๒๘๖ (ถนนจรัลยานนท์) (ถนนสาย ง ๒) ระยะประมาณ ๒,๒๐๐ เมตร ไปทางทิศตะวันตกเฉียงเหนือ ระยะประมาณ ๑,๒๕๐ เมตร บรรจบกับถนนสาย ข ๓ ที่บริเวณห่างจากถนนสาย ข ๓ บรรจบกับทางหลวงแผ่นดินหมายเลข ๓๔ (ถนนบางนา-ตราด) ไปทางทิศตะวันออกเฉียงเหนือตามแนวถนนสาย ข ๓ ระยะประมาณ ๒,๑๕๐ เมตร ต่อไปทางทิศตะวันตกเฉียงเหนือ ระยะประมาณ ๑,๒๐๐ เมตร บรรจบกับถนนสาย ข ๒ ที่บริเวณห่างจากถนนสาย ข ๒ บรรจบกับทางหลวงแผ่นดินหมายเลข ๓๔ (ถนนบางนา-ตราด) ไปทางทิศตะวันออกเฉียงเหนือตามแนวถนนสาย ข ๒ ระยะประมาณ ๒,๑๐๐ เมตร ไปทางทิศตะวันตกเฉียงเหนือ ระยะประมาณ ๑,๓๕๐ เมตร บรรจบกับถนนสาย ข ๑ ที่บริเวณห่างจากถนนสาย ข ๑ บรรจบกับถนนโครงการของกรมทางหลวง ไปทางทิศตะวันออกตามแนวถนนสาย ข ๑ ระยะประมาณ ๑,๗๐๐ เมตร แล้วไปทางทิศตะวันตกเฉียงเหนือ ระยะประมาณ ๒,๒๕๐ เมตร จนบรรจบกับถนนโครงการของกรมทางหลวง ที่บริเวณห่างจากถนนโครงการของกรมทางหลวงบรรจบกับทางหลวงแผ่นดินหมายเลข ๓๔ (ถนนบางนา-ตราด) ไปทางทิศเหนือตามแนวถนนโครงการของกรมทางหลวง ระยะประมาณ ๒,๑๕๐ เมตร

ถนนสาย ง ๒ เป็นถนนเดิม คือ ทางหลวงแผ่นดินหมายเลข ๓๑๒๕ ทางหลวงแผ่นดินหมายเลข ๓๒๘๖ (ถนนจรัลยานนท์) ถนนเดิมกำหนดให้ขยายเขตทาง คือ ถนนไม่ปรากฏชื่อและถนนโครงการกำหนดให้ก่อสร้างใหม่ เริ่มต้นจากถนนสาย ก ๑ ไปทางทิศตะวันตกเฉียงเหนือ ทิศตะวันตกเฉียงใต้ ทิศตะวันตกเฉียงเหนือ และทิศเหนือตามแนวถนนเดิม แล้วต่อไปทางทิศตะวันออกเฉียงเหนือ ระยะประมาณ ๑,๗๐๐ เมตร จนบรรจบกับทางหลวงแผ่นดินหมายเลข ๓๔ (ถนนบางนา-ตราด) ที่บริเวณตรงกันข้ามกับทางหลวงท้องถิ่นสายพิมพาวาส-แสนภูดาษ (ถนนสาย ค) บรรจบกับทางหลวงแผ่นดินหมายเลข ๓๔ (ถนนบางนา-ตราด)

ถนนสาย ง ๓ เป็นถนนโครงการกำหนดให้ก่อสร้างใหม่ เริ่มต้นจากถนนไม่ปรากฏชื่อ (ถนนสาย ง ๔) ที่บริเวณห่างจากถนนสาย ง ๔ บรรจบกับทางหลวงแผ่นดินหมายเลข ๓๔ (ถนนบางนา-ตราด) ไปทางทิศใต้ตามแนวถนนสาย ง ๔ ระยะประมาณ ๑,๒๕๐ เมตร ไปทางทิศตะวันตกเฉียงเหนือ ระยะประมาณ ๑,๗๐๐ เมตร บรรจบกับถนนสาย ก ๘ ที่บริเวณห่างจากถนนสาย ก ๘ บรรจบกับถนนไม่ปรากฏชื่อ (ถนนสาย ง ๒) ไปทางทิศตะวันออกเฉียงเหนือตามแนวถนนสาย ก ๘ ระยะประมาณ ๒,๔๕๐ เมตร ต่อไปทางทิศตะวันตกเฉียงเหนือ ระยะประมาณ ๒,๐๐๐ เมตร จนบรรจบกับถนนสาย ง ๒ ที่บริเวณห่างจากถนนสาย ง ๒ บรรจบกับทางหลวงแผ่นดินหมายเลข ๓๔ (ถนนบางนา-ตราด) ไปทางทิศตะวันตกเฉียงใต้ตามแนวถนนสาย ง ๒ ระยะประมาณ ๑,๐๕๐ เมตร

ถนนสาย ง ๔ เป็นถนนเดิมไม่ปรากฏชื่อกำหนดให้ขยายเขตทาง ถนนโครงการกำหนดให้ก่อสร้างใหม่ และถนนทางเข้าวัดบางสมัคร เริ่มต้นจากทางหลวงแผ่นดินหมายเลข ๓๔ (ถนนบางนา-ตราด) ไปทางทิศใต้ตามแนวถนนเดิม ระยะประมาณ ๒,๑๐๐ เมตร บรรจบกับถนนสาย ก ๕ และ ข ๓ ต่อไปทางทิศใต้ ระยะประมาณ ๖๐๐ เมตร จนบรรจบกับถนนเดิมไม่ปรากฏชื่อ ไปทางทิศตะวันออกเฉียงใต้ตามแนวถนนเดิมไม่ปรากฏชื่อ จนบรรจบกับถนนเดิมไม่ปรากฏชื่อ (ถนนสาย ง ๒)

๕. ถนนแบบ จ ขนาดเขตทาง ๓๐.๐๐ เมตร ทางเท้ากว้างข้างละ ๓.๐๐ เมตร และปลูกต้นไม้มีช่องทางเดินรถไป-กลับ กว้างช่องละ ๓.๐๐ เมตร ๒ ช่องทาง กว้างช่องละ ๓.๕๐ เมตร ๔ ช่องทาง มีเกาะกลางกว้าง ๔.๐๐ เมตร และปลูกต้นไม้ จำนวน ๒ สาย ดังนี้

ถนนสาย จ ๑ เป็นถนนเดิม คือ ทางหลวงแผ่นดินหมายเลข ๓๑๔ เริ่มต้นจากบริเวณที่ห่างจากสามแยกทางหลวงท้องถิ่นสายพิมพาวาส-แสนภูคาช (ถนนสาย ค) บรรจบกับทางหลวงแผ่นดินหมายเลข ๓๑๔ ไปทางทิศตะวันออกเฉียงเหนือตามแนวทางหลวงแผ่นดินหมายเลข ๓๑๔ ระยะประมาณ ๕๐๐ เมตร ไปทางทิศตะวันตกเฉียงใต้และทิศใต้ตามแนวถนนเดิม จนถึงบริเวณที่ห่างจากสี่แยกทางหลวงแผ่นดินหมายเลข ๓๔ (ถนนบางนา-ตราด) ตัดกับทางหลวงแผ่นดินหมายเลข ๓๑๔ ไปทางทิศตะวันตกเฉียงใต้ตามแนวทางหลวงแผ่นดินหมายเลข ๓๑๔ ระยะประมาณ ๔,๓๐๐ เมตร

ถนนสาย จ ๒ เป็นถนนเดิม คือ ทางหลวงแผ่นดินหมายเลข ๓ (ถนนสุขุมวิท) เริ่มต้นจากทางหลวงแผ่นดินหมายเลข ๓๑๔ (ถนนสาย จ ๑) ไปทางทิศตะวันออกเฉียงใต้ ทิศตะวันออกเฉียงเหนือ และทิศตะวันออกเฉียงใต้ตามแนวถนนเดิม จนบรรจบกับทางหลวงแผ่นดินหมายเลข ๓๔ (ถนนบางนา-ตราด)

หมายเหตุ :- เหตุผลในการประกาศใช้กฎกระทรวงฉบับนี้ คือ โดยที่สมควรกำหนดให้ใช้บังคับผังเมืองรวม ในท้องที่ ตำบลพิมพา ตำบลหนองจอก ตำบลบางวัว ตำบลบางสมัคร ตำบลหอมศีล ตำบลท่าสะพาน ตำบลบางเกลือ ตำบลบางผึ้ง ตำบลสองคลอง ตำบลบางปะกง ตำบลท่าข้าม อำเภอบางปะกง และตำบลคลองประเวศ ตำบลลาดขวาง ตำบลแสนภูดาษ อำเภอบ้านโพธิ์ จังหวัดฉะเชิงเทรา เพื่อให้เป็นแนวทางในการพัฒนา และการดำรงรักษาเมือง และบริเวณที่เกี่ยวข้องหรือชนบท ในด้านการใช้ประโยชน์ในทรัพย์สิน การคมนาคมและการขนส่ง การสาธารณูปโภค บริการสาธารณะ และสภาพแวดล้อม ทั้งนี้ เพื่อให้บรรลุวัตถุประสงค์ของการผังเมือง และโดยที่มาตรา ๒๖ วรรคหนึ่ง แห่งพระราชบัญญัติการผังเมือง พ.ศ. ๒๕๑๘ ซึ่งแก้ไขเพิ่มเติมโดยพระราชบัญญัติการผังเมือง (ฉบับที่ ๓) พ.ศ. ๒๕๓๕ บัญญัติว่า การใช้บังคับผังเมืองรวมให้กระทำโดยกฎกระทรวง จึงจำเป็นต้องออกกฎกระทรวงนี้