

ประกาศคณะกรรมการพัฒนาการท่องเที่ยว

ประจำเขตพัฒนาการท่องเที่ยวอันดามัน

เรื่อง แผนปฏิบัติการพัฒนาการท่องเที่ยว ภายในเขตพัฒนาการท่องเที่ยวอันดามัน

(พ.ศ. ๒๕๖๖ - ๒๕๗๐)

อาศัยอำนาจตามความในมาตรา ๑๙ แห่งพระราชบัญญัตินโยบายการท่องเที่ยวแห่งชาติ พ.ศ. ๒๕๕๑ และที่แก้ไขเพิ่มเติม คณะกรรมการพัฒนาการท่องเที่ยว ประจำเขตพัฒนาการท่องเที่ยวอันดามัน โดยอนุมัติคณะกรรมการนโยบายการท่องเที่ยวแห่งชาติ จึงออกประกาศกำหนดแผนปฏิบัติการพัฒนาการท่องเที่ยว ภายในเขตพัฒนาการท่องเที่ยวอันดามัน (พ.ศ. ๒๕๖๖ - ๒๕๗๐) ดังต่อไปนี้

ข้อ ๑ ประกาศนี้เรียกว่า “ประกาศคณะกรรมการพัฒนาการท่องเที่ยว ประจำเขตพัฒนาการท่องเที่ยวอันดามัน เรื่อง แผนปฏิบัติการพัฒนาการท่องเที่ยว ภายในเขตพัฒนาการท่องเที่ยวอันดามัน (พ.ศ. ๒๕๖๖ - ๒๕๗๐)”

ข้อ ๒ แผนปฏิบัติการพัฒนาการท่องเที่ยว ภายในเขตพัฒนาการท่องเที่ยวอันดามัน (พ.ศ. ๒๕๖๖ - ๒๕๗๐) ให้เป็นไปตามท้ายประกาศนี้

ข้อ ๓ ให้หน่วยงานของรัฐที่อยู่ภายในเขตพัฒนาการท่องเที่ยวอันดามัน ดำเนินการบริหารและพัฒนาการท่องเที่ยวที่อยู่ในความรับผิดชอบของตนให้สอดคล้องกับแผนปฏิบัติการพัฒนาการท่องเที่ยว ภายในเขตพัฒนาการท่องเที่ยวอันดามัน (พ.ศ. ๒๕๖๖ - ๒๕๗๐)

ข้อ ๔ ให้กระทรวงการท่องเที่ยวและกีฬา พิจารณาให้การสนับสนุนตามที่เห็นสมควร

ข้อ ๕ ให้คณะกรรมการพัฒนาการท่องเที่ยว ประจำเขตพัฒนาการท่องเที่ยวอันดามัน ติดตาม ตรวจสอบ และประเมินผลการดำเนินการตามแผนปฏิบัติการพัฒนาการท่องเที่ยว ภายในเขตพัฒนาการท่องเที่ยวอันดามัน (พ.ศ. ๒๕๖๖ - ๒๕๗๐)

ข้อ ๖ การใช้บังคับกฎหมายภายในเขตพัฒนาการท่องเที่ยว ต้องสอดคล้องกับแผนปฏิบัติการพัฒนาการท่องเที่ยว ภายในเขตพัฒนาการท่องเที่ยวอันดามัน (พ.ศ. ๒๕๖๖ - ๒๕๗๐) ท้ายประกาศนี้ โดยให้คณะกรรมการพัฒนาการท่องเที่ยว ประจำเขตพัฒนาการท่องเที่ยวอันดามันดำเนินการประสานงานให้สอดคล้องกัน

ข้อ ๗ ประกาศนี้มีผลใช้บังคับตั้งแต่วันประกาศในราชกิจจานุเบกษาเป็นต้นไป

ประกาศ ณ วันที่ ๘ พฤศจิกายน พ.ศ. ๒๕๖๖

โสภณ สุวรรณรัตน์

ผู้ว่าราชการจังหวัดภูเก็ต

ประธานกรรมการพัฒนาการท่องเที่ยว

ประจำเขตพัฒนาการท่องเที่ยวอันดามัน

แผนปฏิบัติการพัฒนาการท่องเที่ยว
ภายในเขตพัฒนาการท่องเที่ยวอันดามัน
(พ.ศ. ๒๕๖๖ – ๒๕๗๐)



คณะกรรมการพัฒนาการท่องเที่ยว
ประจำเขตพัฒนาการท่องเที่ยวอันดามัน
(จังหวัดภูเก็ต กระบี่ ตรัง พังงา สตูล)

สารบัญ

หน้า

บทสรุปผู้บริหาร.....	ก
บทที่ ๑	๑
หลักการ แนวคิดและกระบวนการจัดทำแผน.....	๑
๑.๑ ความเป็นมาของการทบทวนแผนปฏิบัติการพัฒนาการท่องเที่ยว	๑
๑.๒ วัตถุประสงค์ของการจัดทำและทบทวนแผนของเขตพัฒนาการท่องเที่ยว	๒
๑.๓ กระบวนการ ขั้นตอนการจัดทำแผนปฏิบัติการพัฒนาการท่องเที่ยว	๒
๑.๔ การวิเคราะห์ความเชื่อมโยงของนโยบายและแผนยุทธศาสตร์ต่าง ๆ ที่เกี่ยวข้องกับการจัดทำแผนพัฒนา เขตการ.....	๓
๑.๕ สรุปผลการดำเนินงานของเขตพัฒนาการท่องเที่ยวที่ผ่านมา.....	๔
บทที่ ๒	๗
สถานการณ์และแนวโน้มการท่องเที่ยวภายในเขตพัฒนาการท่องเที่ยว	๗
๒.๑ สถานการณ์การท่องเที่ยวภายในเขตพัฒนาการท่องเที่ยวอันดามัน	๗
๒.๒ Tourism Profile ของนักท่องเที่ยว.....	๑๑
๒.๓ เป้าหมายเชิงนโยบายของการพัฒนาเขตการท่องเที่ยว.....	๑๔
๒.๔ ปัจจัยที่นำไปสู่ความสำเร็จ.....	๑๕
บทที่ ๓	๒๓
ยุทธศาสตร์และแนวทางการพัฒนาเขตพัฒนา	๒๓
๓.๑ วิสัยทัศน์.....	๒๓
๓.๒ ยุทธศาสตร์การพัฒนาการท่องเที่ยวของเขตพัฒนาท่องเที่ยวอันดามัน.....	๒๔
บทที่ ๔.....	๓๑
แผนงาน/โครงการ	๓๑

สารบัญ (ต่อ)

หน้า

บทที่ ๕.....	๔๙
แนวทางการบริหารและขับเคลื่อนเขตพัฒนาการท่องเที่ยว	๔๙
๕.๑ การจัดโครงสร้างองค์กรเพื่อประสานนโยบาย และบูรณาการการดำเนินงาน	๔๙
๕.๒ แนวทางการแปลงแผนปฏิบัติการพัฒนาการท่องเที่ยวสู่การปฏิบัติ	๕๑
๕.๓ รูปแบบและระยะเวลาในการทบทวน ติดตาม และประเมินผล	๕๓

บทสรุปผู้บริหาร

พระราชบัญญัตินโยบายการท่องเที่ยวแห่งชาติ พ.ศ. ๒๕๕๑ และที่แก้ไขเพิ่มเติม มาตรา ๑๙ กำหนดให้ คณะกรรมการพัฒนาการท่องเที่ยว ดำเนินการจัดทำแผนปฏิบัติการพัฒนาการท่องเที่ยว ภายในเขตพัฒนาการท่องเที่ยว เสนอคณะกรรมการนโยบายการท่องเที่ยวแห่งชาติเพื่อพิจารณาอนุมัติ และประกาศในราชกิจจานุเบกษา เพื่อให้หน่วยงานของรัฐที่อยู่ภายในเขตพัฒนาการท่องเที่ยว ดำเนินการพัฒนาการท่องเที่ยวในส่วนที่รับผิดชอบของหน่วยงานให้สอดคล้องกับแผนปฏิบัติการพัฒนาการท่องเที่ยว และเพื่อให้แผนปฏิบัติการพัฒนาการท่องเที่ยว ภายในเขตพัฒนาการท่องเที่ยวมีประสิทธิภาพสูงสุด ความสอดคล้องกับแผนพัฒนาการท่องเที่ยวแห่งชาติ ฉบับที่ ๓ (พ.ศ. ๒๕๖๖ - ๒๕๗๐) และสอดคล้องกับบริบทสถานการณ์หลังจากการเกิดการแพร่ระบาดของโรคติดเชื้อไวรัสโคโรนา ๒๐๑๙ กระทรวงการท่องเที่ยวและกีฬาจึงได้กำหนดให้เขตพัฒนาการท่องเที่ยวจัดทำแผนปฏิบัติการพัฒนาการท่องเที่ยว ภายในเขตพัฒนาการท่องเที่ยว (พ.ศ. ๒๕๖๖ - ๒๕๗๐) ทั้งนี้เขตพัฒนาการท่องเที่ยวอันดามันได้จัดทำแผนปฏิบัติการพัฒนาการท่องเที่ยว ภายในเขตพัฒนาการท่องเที่ยวอันดามัน (พ.ศ. ๒๕๖๖ - ๒๕๗๐) โดยกำหนดวิสัยทัศน์ “**การท่องเที่ยวทางทะเลที่ได้มาตรฐานระดับโลก บนฐานทรัพยากรและวิถีวัฒนธรรมอันดามัน**” เพื่อพัฒนาและส่งเสริมการท่องเที่ยวที่มีมาตรฐานระดับโลกในพื้นที่เขตพัฒนาการท่องเที่ยวอันดามันให้สอดคล้องกับสภาวะความปกติใหม่ สร้างมูลค่าเพิ่มจากฐานทรัพยากรการท่องเที่ยวของพื้นที่อันดามัน เช่น ทรัพยากรมนุษย์ วิถีชีวิต ศิลปะ วัฒนธรรม และแหล่งท่องเที่ยวทางธรรมชาติ เป็นต้น พัฒนาให้เกิดระบบการจัดการด้านการท่องเที่ยวที่สามารถรองรับการเปลี่ยนแปลงในอนาคตก่อให้เกิดความสุขทั้งเจ้าบ้านและผู้มาเยือน และได้มีการกำหนดยุทธศาสตร์ ๕ ยุทธศาสตร์ และมีจำนวนโครงการ ๓๖๐ โครงการ รวมเป็นมูลค่าการลงทุนและค่าใช้จ่ายทั้งสิ้น ๔,๓๑๙.๑๑๘๘๘ ล้านบาท ตามตารางที่ ๑ โดยมีวัตถุประสงค์หลัก ดังนี้

๑. เพื่อฟื้นฟูและเสริมสร้างศักยภาพการท่องเที่ยวอันดามันเพื่อรองรับการเปลี่ยนแปลงภัยพิบัติที่อาจจะส่งผลกระทบต่อการท่องเที่ยวอย่างยั่งยืน
๒. เพื่อพัฒนาการท่องเที่ยวในเขตพัฒนาการท่องเที่ยววิถีอันดามันให้เป็นจุดหมายของการท่องเที่ยว (Tourism Destination) และเป็นการกระจาย/ส่งต่อ (Distributor) สำหรับนักท่องเที่ยวทั้งในประเทศและต่างประเทศเพื่อเชื่อมโยงการท่องเที่ยวระดับโลก
๓. เพื่อเสริมสร้างศักยภาพการเจริญเติบโตด้านการท่องเที่ยวอันดามัน และสร้างสรรค์คุณค่า (Value Creation) ของการท่องเที่ยววิถีอันดามันที่เป็นมิตรกับสิ่งแวดล้อมเพื่อการพัฒนาที่ยั่งยืน
๔. เพื่อพัฒนาผลิตภัณฑ์ด้านการท่องเที่ยวด้วยการใช้อัตลักษณ์ของการเป็นอันดามัน เพื่อเชื่อมโยงการท่องเที่ยวไปสู่การท่องเที่ยวระดับโลกโดยเฉพาะการพัฒนากิจกรรมด้านการท่องเที่ยวทั้งในส่วนของการท่องเที่ยวกระแสหลัก และการท่องเที่ยวโดยชุมชนเชิงสร้างสรรค์
๕. เพื่อส่งเสริมและสนับสนุน การมีส่วนร่วม (Participation) ความร่วมมือ (Co-operation) และการผสมผสานกำลัง (Synergy) ของทั้งภาครัฐ ภาคเอกชน และภาคชุมชนในการพัฒนาโครงสร้างการบริหารการพัฒนาการท่องเที่ยวแบบบูรณาการทั้งเชิงพื้นที่และเชิงภารกิจ

๖. เพื่อส่งเสริมและบริหารจัดการการท่องเที่ยวของเขตพัฒนาการท่องเที่ยวอันดามันที่มุ่งตอบสนอง ความต้องการของนักท่องเที่ยวคุณภาพให้ครอบคลุมทุกกลุ่ม โดยเน้นการพัฒนาคุณภาพการบริการให้มีศักยภาพสามารถรองรับนักท่องเที่ยวได้

๗. เพื่อผลักดันการนำนวัตกรรมและเทคโนโลยีดิจิทัลส่งเสริมการท่องเที่ยวในเขตพัฒนาการท่องเที่ยวอันดามัน

ตารางที่ ๑ แสดงยุทธศาสตร์และกลยุทธ์ของแผนปฏิบัติการท่องเที่ยว ภายในเขตพัฒนาการท่องเที่ยวอันดามัน (พ.ศ. ๒๕๖๖ – ๒๕๗๐)

ยุทธศาสตร์ / กลยุทธ์	โครงการ	งบประมาณ (ล้านบาท)
ยุทธศาสตร์ที่ ๑ การส่งเสริมศักยภาพการท่องเที่ยวอันดามันเพื่อรองรับการเปลี่ยนแปลงอย่างยั่งยืน	๖๖	๕๑๖.๖๕๗๒
กลยุทธ์ที่ ๑ พัฒนามาตรการและมาตรฐานความปลอดภัยเพื่อรองรับการท่องเที่ยวที่มีคุณภาพ	๑๕	๒๕
กลยุทธ์ที่ ๒ พัฒนาเศรษฐกิจด้านการท่องเที่ยวเพื่อรองรับการท่องเที่ยวที่มีคุณภาพ	๑๕	๒๕๔.๑๕๗๒
กลยุทธ์ที่ ๓ พัฒนาแผนบริหารความเสี่ยงด้านการท่องเที่ยวในเขตพัฒนาการท่องเที่ยวอันดามัน	๕	๕
กลยุทธ์ที่ ๔ ส่งเสริมการท่องเที่ยวรูปแบบ Medical & Wellness/ Marina และการท่องเที่ยวสำราญทางน้ำ/ Sports & Events/ Gastronomy/ Workation & Longstay ของเขตพัฒนาการท่องเที่ยวอันดามัน	๓๑	๒๓๒.๕
ยุทธศาสตร์ที่ ๒ การพัฒนาบุคลากร แหล่งท่องเที่ยวและปัจจัยพื้นฐานของอุตสาหกรรมท่องเที่ยวให้มีคุณภาพ	๘๙	๒,๕๓๐.๒๐๑๑
กลยุทธ์ที่ ๑ พัฒนาศักยภาพบุคลากรและผู้ประกอบการท่องเที่ยว เพื่อเพิ่มขีดความสามารถในการแข่งขัน	๒๒	๑๗๖.๐๔๘๗
กลยุทธ์ที่ ๒ ยกระดับแหล่งท่องเที่ยวและกิจกรรมการท่องเที่ยวให้ได้มาตรฐานและสามารถรองรับนักท่องเที่ยวทุกประเภท (Tourism for all)	๑๔	๕๘๑.๔๓๒๔
กลยุทธ์ที่ ๓ ส่งเสริมการบูรณาการความร่วมมือภาคีเครือข่ายการท่องเที่ยวเพื่อสร้างความเข้มแข็งด้านการท่องเที่ยว (Inclusive economy)	๖	๕๕
กลยุทธ์ที่ ๔ พัฒนาและยกระดับโครงสร้างพื้นฐานด้านการท่องเที่ยว	๓๑	๑,๕๑๑.๒๗
กลยุทธ์ที่ ๕ ยกระดับโครงสร้างพื้นฐานด้านดิจิทัล ข้อมูลสารสนเทศ และเทคโนโลยีการตลาดการท่องเที่ยว	๑๖	๒๐๖.๔๕
ยุทธศาสตร์ที่ ๓ การส่งเสริมการตลาดและการประชาสัมพันธ์เพื่อเพิ่มมูลค่าและยกระดับการท่องเที่ยวเพื่อเจาะกลุ่มนักท่องเที่ยวคุณภาพ	๑๔	๑๙๐
กลยุทธ์ที่ ๑ ส่งเสริมการประชาสัมพันธ์ และการตลาดเชิงรุก	๑๓	๑๗๐
กลยุทธ์ที่ ๒ ส่งเสริมความร่วมมือและการเชื่อมโยงการท่องเที่ยวกับพื้นที่นอกเขตพัฒนาการท่องเที่ยวอันดามันและภูมิภาคอื่น ๆ	๑	๒๐
ยุทธศาสตร์ที่ ๔ การพัฒนาและยกระดับการท่องเที่ยวโดยชุมชน	๑๕๐	๗๒๑.๐๓๒๕๙

ยุทธศาสตร์ / กลยุทธ์	โครงการ	งบประมาณ (ล้านบาท)
กลยุทธ์ที่ ๑ พัฒนาการท่องเที่ยวเพื่อให้เกิดความเชื่อมโยงเครือข่ายท่องเที่ยวโดยชุมชน	๒๖	๑๕๐
กลยุทธ์ที่ ๒ เพิ่มขีดความสามารถในการบริหารจัดการด้านการท่องเที่ยว และมี การพัฒนาแหล่งท่องเที่ยวโดยชุมชน	๖๓	๒๘๕.๘๙๒๘๕
กลยุทธ์ที่ ๓ ยกกระดับมาตรฐานผลิตภัณฑ์การท่องเที่ยวและส่งเสริมการตลาด การท่องเที่ยวโดยชุมชน	๖๑	๒๘๕.๑๓๙๗๔
ยุทธศาสตร์ที่ ๕ การส่งเสริมการพัฒนาการท่องเที่ยวอย่างยั่งยืน ทั้งในมิติเศรษฐกิจ สังคม และสิ่งแวดล้อม	๔๑	๓๖๑.๒๒๘
กลยุทธ์ที่ ๑ ส่งเสริมการฟื้นฟูและการอนุรักษ์ทรัพยากรธรรมชาติและสิ่งแวดล้อม อย่างยั่งยืน	๑๕	๑๕๖.๗๒๘
กลยุทธ์ที่ ๒ ส่งเสริมการอนุรักษ์และต่อยอดต้นทุนทางวัฒนธรรมอันดามัน สร้างมูลค่าการท่องเที่ยวและความสุขของชุมชน	๑๑	๓๙.๕
กลยุทธ์ที่ ๓ ส่งเสริมการใช้นวัตกรรมและเทคโนโลยีที่เป็นมิตรกับสิ่งแวดล้อม เพื่อสนับสนุนการเติบโตทางด้านเศรษฐกิจบนฐานการรักษาสิ่งแวดล้อม	๑๓	๑๐๕
กลยุทธ์ที่ ๔ ส่งเสริมการพัฒนาเศรษฐกิจฐานรากด้วยโมเดลเศรษฐกิจ BCG (Bio-Circular-Green economy) เพื่อสร้างมูลค่าด้านการท่องเที่ยว	๒	๖๐
รวมทั้งสิ้น	๓๖๐	๔,๓๑๙.๑๑๘๘๙

บทที่ ๑

หลักการ แนวคิดและกระบวนการจัดทำแผน

๑.๑ ความเป็นมาของการทบทวนแผนปฏิบัติการพัฒนาการท่องเที่ยว

พระราชบัญญัตินโยบายการท่องเที่ยวแห่งชาติ พ.ศ. ๒๕๕๑ และที่แก้ไขเพิ่มเติม มาตรา ๑๐ (๕) กำหนดให้คณะกรรมการนโยบายการท่องเที่ยวแห่งชาติ มีอำนาจหน้าที่ดำเนินการหรือจัดให้มีการกำหนดเขตพัฒนาการท่องเที่ยว และมาตรา ๑๙ กำหนดให้คณะกรรมการพัฒนาการท่องเที่ยว ประจำเขตพัฒนาการท่องเที่ยว ดำเนินการจัดทำแผนปฏิบัติการท่องเที่ยว ภายในเขตพัฒนาการท่องเที่ยว และประกาศในราชกิจจานุเบกษา เพื่อให้หน่วยงานของรัฐที่อยู่ภายในเขตพัฒนาการท่องเที่ยว ดำเนินการพัฒนาการท่องเที่ยวในส่วนที่รับผิดชอบของหน่วยงาน ให้สอดคล้องกับแผนปฏิบัติการพัฒนาการท่องเที่ยว

โดยในระหว่างที่ผ่านมากระทรวงการท่องเที่ยวและกีฬา ได้ดำเนินการประกาศ เขตพัฒนาการท่องเที่ยวไปแล้ว ๑๕ เขต ได้แก่ เขตพัฒนาการท่องเที่ยวอารยธรรมล้านนา เขตพัฒนาการท่องเที่ยวฝั่งทะเลตะวันออก เขตพัฒนาการท่องเที่ยวอารยธรรมอีสานใต้ เขตพัฒนาการท่องเที่ยวฝั่งทะเลตะวันตก เขตพัฒนาการท่องเที่ยวอันดามัน เขตพัฒนาการท่องเที่ยวมรดกโลกด้านวัฒนธรรม เขตพัฒนาการท่องเที่ยววิถีชีวิตลุ่มแม่น้ำโขง เขตพัฒนาการท่องเที่ยววิถีชีวิตลุ่มแม่น้ำเจ้าพระยาตอนกลาง เขตพัฒนาการท่องเที่ยวหมู่เกาะทะเลใต้ เขตพัฒนาการท่องเที่ยวเมืองเก่ามีชีวิต เขตพัฒนาการท่องเที่ยววิถีชีวิตชายฝั่งอ่าวไทย เขตพัฒนาการท่องเที่ยวมรดกโลกดงพญาเย็น-เขาใหญ๋ เขตพัฒนาการท่องเที่ยวธรณีวิทยาถิ่นอีสาน เขตพัฒนาการท่องเที่ยววิถีชีวิตลุ่มน้ำทะเลสาบสงขลา และเขตพัฒนาการท่องเที่ยววัฒนธรรมชายแดนใต้

การจัดทำแผนปฏิบัติการพัฒนาการท่องเที่ยว ภายในเขตพัฒนาการท่องเที่ยว ให้มีความสำคัญกับการมีส่วนร่วมของทุกภาคส่วนในเขตพัฒนาการท่องเที่ยว โดยใช้แนวคิดคลัสเตอร์เป็นกรอบในการกำหนดทิศทางและเป้าหมายร่วมกัน บนพื้นฐานของศักยภาพและความโดดเด่นที่เป็นเอกลักษณ์ของพื้นที่ รวมถึงความต้องการของชุมชน ส่งเสริมการท่องเที่ยวหลัก-เมืองรอง เชื่อมโยงเส้นทางท่องเที่ยวภายในเขต และส่งเสริมการสร้างความร่วมมือในการผลิตสินค้าและส่งเสริมกิจกรรมและการแลกเปลี่ยน องค์ความรู้ และทรัพยากรระหว่างกัน โดยกรอบในการจัดทำแผนปฏิบัติการพัฒนาการท่องเที่ยว ภายในเขตพัฒนาการท่องเที่ยว ต้องมีความสอดคล้องกับนโยบายของรัฐบาล แผนระดับต่างๆ ยุทธศาสตร์พัฒนาการท่องเที่ยวจังหวัดและกลุ่มจังหวัด รวมถึงกฎหมายที่ใช้บังคับอยู่ภายในเขตพัฒนาการท่องเที่ยวด้วย เพื่อพัฒนาและปรับปรุงให้สอดคล้องกับสถานการณ์ด้านการท่องเที่ยวในพื้นที่ให้สามารถขับเคลื่อนเศรษฐกิจฐานรากและพัฒนาคุณภาพชีวิตของประชาชนในพื้นที่ได้

ที่ผ่านมา สถานการณ์การท่องเที่ยวโลก ได้รับผลกระทบจากการแพร่ระบาดของโควิด-๑๙ อย่างไรก็ตาม ปัจจุบันหลายประเทศเริ่มผ่อนคลายมาตรการการเดินทางระหว่างประเทศ ประชากรในประเทศต่าง ๆ ได้รับการฉีดวัคซีนป้องกันโควิด-๑๙ อย่างทั่วถึงมากขึ้น ประกอบกับนโยบายการท่องเที่ยวและการประชาสัมพันธ์การท่องเที่ยวที่เข้มข้น เพื่อเร่งฟื้นฟูเศรษฐกิจการท่องเที่ยวของประเทศ

กระทรวงการท่องเที่ยวและกีฬา จึงได้จัดทำแผนพัฒนาการท่องเที่ยวแห่งชาติ ฉบับที่ ๓ (พ.ศ. ๒๕๖๖ - ๒๕๗๐) เพื่อปรับโครงสร้างการท่องเที่ยวไทยที่เปลี่ยนแปลงไปเนื่องจากการแพร่ระบาดของโควิด-๑๙ ให้เหมาะสม โดยมุ่งเน้นให้การท่องเที่ยวไทยเป็นอุตสาหกรรมที่เน้นคุณค่า มีความสามารถในการปรับตัว เติบโตอย่างยั่งยืนและมีส่วนร่วม ดังนั้น เพื่อสนับสนุนการดำเนินงานของเขตพัฒนาการท่องเที่ยวให้สอดคล้องกับ

สถานการณ์ปัจจุบัน จึงได้มีการทบทวนแผนปฏิบัติการพัฒนาการท่องเที่ยว ภายในเขตพัฒนาการท่องเที่ยว ให้สอดคล้องกับสถานการณ์ในปัจจุบัน และสอดคล้องกับแผนพัฒนาการท่องเที่ยวแห่งชาติ ฉบับที่ ๓ (พ.ศ. ๒๕๖๖ - ๒๕๗๐) เขตพัฒนาการท่องเที่ยวอันดามัน จึงได้จัดทำแผนพัฒนาการท่องเที่ยว ภายในเขตพัฒนาการท่องเที่ยวอันดามัน พ.ศ. ๒๕๖๖ - ๒๕๗๐ ขึ้น

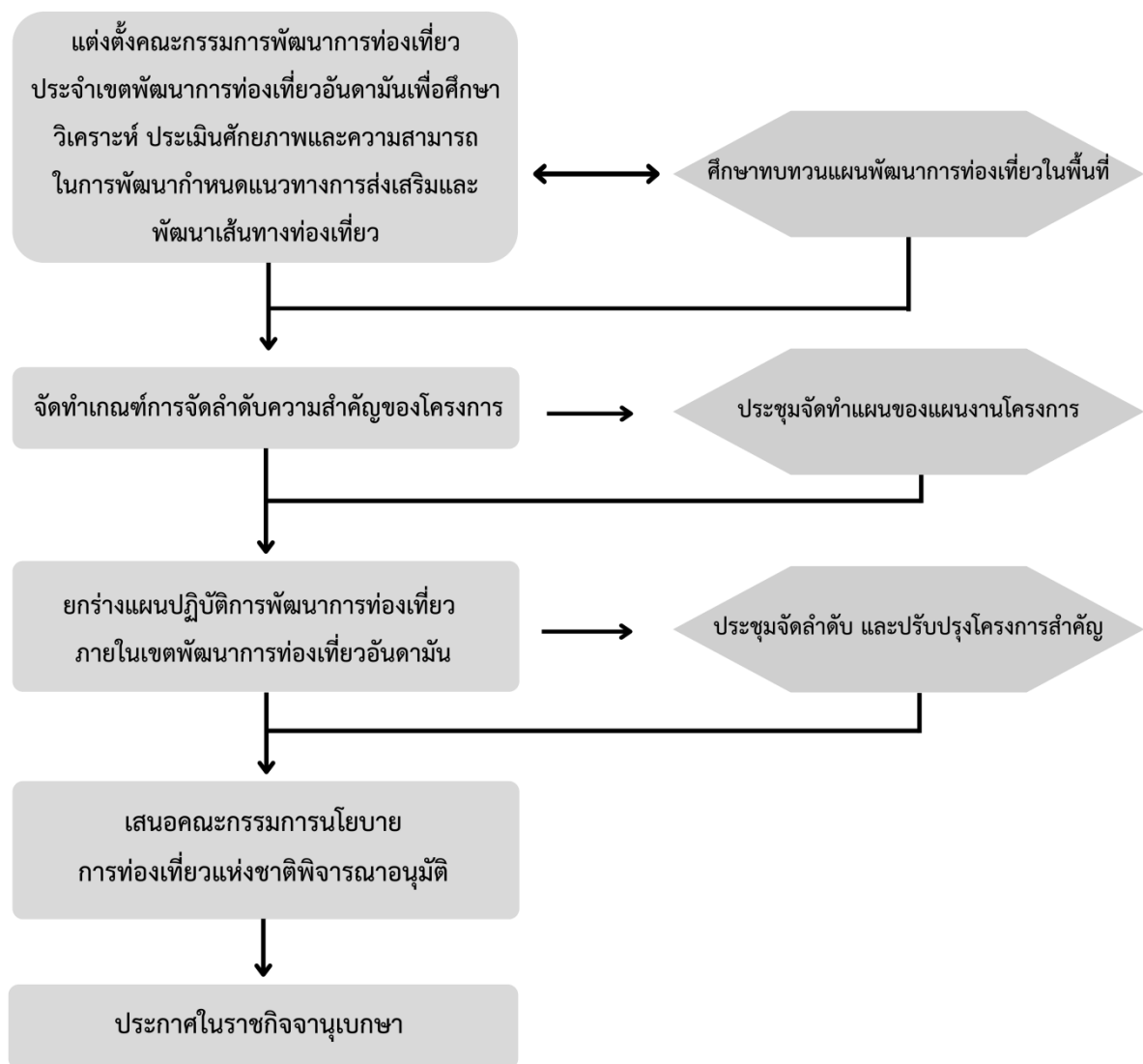
๑.๒ วัตถุประสงค์ของการจัดทำและทบทวนแผนของเขตพัฒนาการท่องเที่ยว

๑) เพื่อกำหนดทิศทางการพัฒนาการท่องเที่ยว ภายในเขตพัฒนาการท่องเที่ยวอันดามัน ร่วมกับหน่วยงานที่เกี่ยวข้อง ให้เป็นไปในทิศทางเดียวกัน เพื่อเป็นแนวทางในการบูรณาการการทำงานร่วมกันอย่างมีประสิทธิภาพ

๒) เพื่อปรับปรุงแผนปฏิบัติการ ภายในเขตพัฒนาการท่องเที่ยวอันดามัน พ.ศ. ๒๕๖๖ - ๒๕๗๐ ให้สอดคล้องกับแผนพัฒนาการท่องเที่ยว ฉบับที่ ๓ พ.ศ. ๒๕๖๖ - ๒๕๗๐ และสถานการณ์ปัจจุบัน

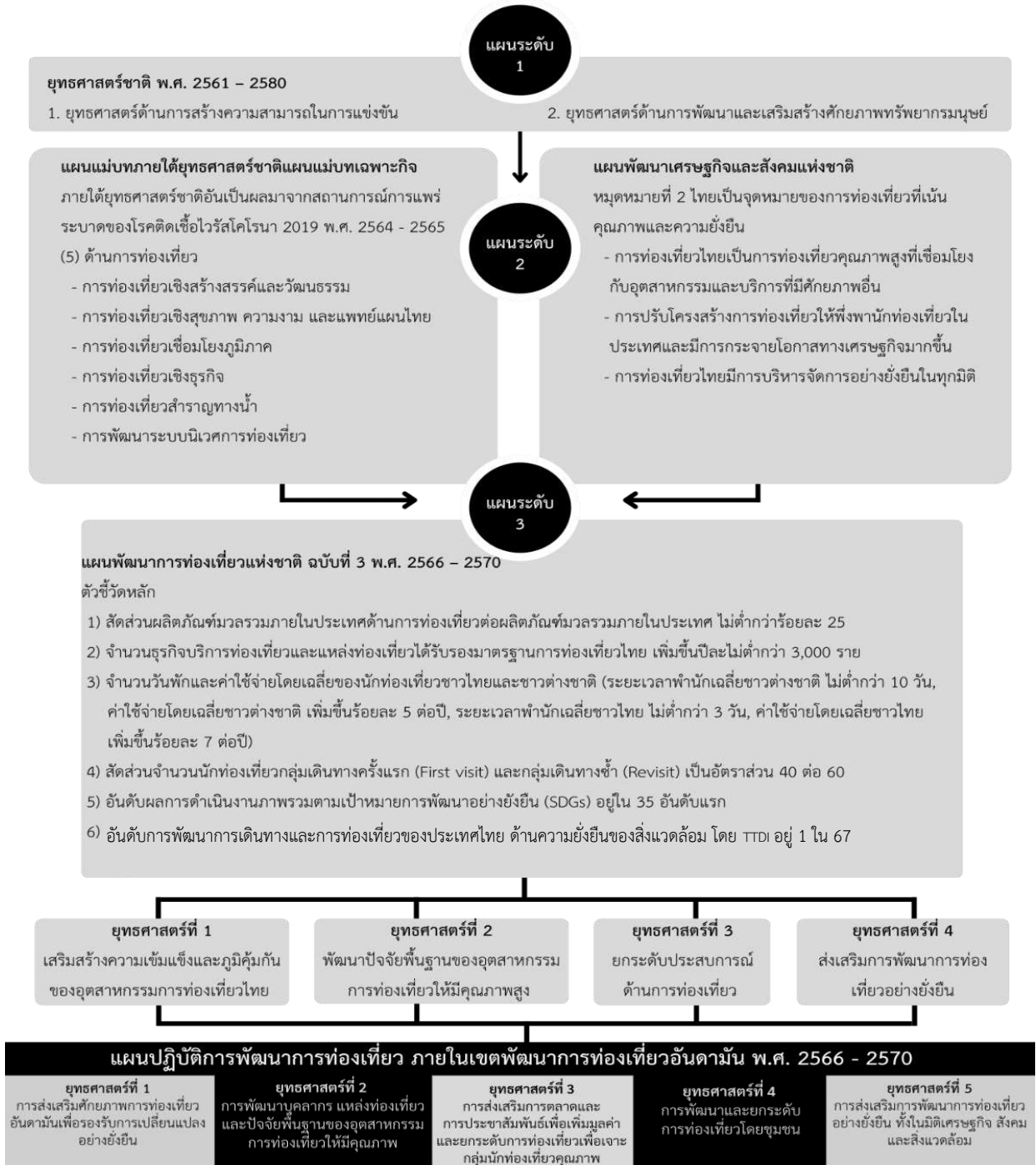
๓) เพื่อสนับสนุนและส่งเสริมการนำแผนปฏิบัติการพัฒนาการท่องเที่ยว ภายในเขตพัฒนาการท่องเที่ยวอันดามัน ไปสู่การปฏิบัติ

๑.๓ กระบวนการ ขั้นตอนการจัดทำแผนปฏิบัติการพัฒนาการท่องเที่ยว



๑.๔ การวิเคราะห์ความเชื่อมโยงของนโยบายและแผนยุทธศาสตร์ต่าง ๆ ที่เกี่ยวข้องกับการจัดทำแผนพัฒนาเขตการท่องเที่ยว

ภาพที่ ๑ แผนผังแสดงความเชื่อมโยงระหว่างยุทธศาสตร์ชาติ แผนแม่บท แผนพัฒนาการท่องเที่ยวแห่งชาติ ฉบับที่ ๓ กับแผนปฏิบัติการพัฒนาการท่องเที่ยว ภายในเขตพัฒนาการท่องเที่ยวอันดามัน (พ.ศ. ๒๕๖๖ – ๒๕๗๐)



๑.๕ สรุปผลการดำเนินงานของเขตพัฒนาการท่องเที่ยวที่ผ่านมา

เขตพัฒนาการท่องเที่ยวอันดามันได้ดำเนินการขับเคลื่อนแผนปฏิบัติการพัฒนาการท่องเที่ยว ภายในเขตพัฒนาการท่องเที่ยวอันดามัน ตั้งแต่ปีงบประมาณ พ.ศ. ๒๕๖๐ เป็นต้นมา โดยเขตพัฒนาการท่องเที่ยวอันดามันได้รับงบประมาณในการจัดทำโครงการต่างๆ ดังนี้

โครงการที่ได้รับการจัดสรรงบประมาณ ในปีงบประมาณ พ.ศ. ๒๕๕๙ - ๒๕๖๕	งบประมาณ (บาท)	หน่วยงานรับผิดชอบ	ผลการดำเนินงาน
โครงการการแข่งขันจักรยานทางไกล Tour De Andaman (ปี ๒๕๖๐)	๖,๐๐๐,๐๐๐	สำนักงานการท่องเที่ยวและกีฬาจังหวัดภูเก็ต	ได้มีการจัดกิจกรรมปั่นจักรยานแบบ Touring และ Racing โดยจะมีการปั่นจักรยานตามจังหวัดในเขตพัฒนาการท่องเที่ยวอันดามัน ผ่านชุมชนและแหล่งท่องเที่ยวต่างๆ ทำให้เกิดการประชาสัมพันธ์ด้านการท่องเที่ยวในวงกว้างผ่านการปั่นจักรยานแบบ Touring และ Racing ระหว่างวันที่ ๑๓-๑๔ และ ๑๘-๒๐ สิงหาคม ๒๕๖๐
โครงการอันดามันฮาลาลเพื่อการท่องเที่ยวจังหวัดกระบี่ (ปี ๒๕๖๑)	๒,๙๓๓,๓๐๐	สำนักงานการท่องเที่ยวและกีฬาจังหวัดกระบี่	ผู้ประกอบการและบุคลากรด้านการท่องเที่ยว ฮาลาลในจังหวัดกระบี่ได้รับการพัฒนาศักยภาพให้สามารถรองรับนักท่องเที่ยวกลุ่มมุสลิม
โครงการพัฒนาการท่องเที่ยวเชิงสร้างสรรค์และนวัตกรรมจัดการการท่องเที่ยวเมืองเก่าภูเก็ต กระบี่ ตรัง พังงา และสตูล (ปี ๒๕๖๑)	๕,๙๐๐,๐๐๐	สำนักงานการท่องเที่ยวและกีฬาจังหวัดภูเก็ต	ได้มีการจัดทำเส้นทางเชื่อมโยงการท่องเที่ยวเชิงสร้างสรรค์และศิลปวัฒนธรรมอันดามันในพื้นที่เขตพัฒนาการท่องเที่ยวอันดามัน รวมถึงจัดทำคู่มือและแผ่นพับข้อมูลและเส้นทางการท่องเที่ยวเมืองเก่าภายในเขตพัฒนาการท่องเที่ยวอันดามัน และมีการจัดงานมหกรรมเส้นทางการท่องเที่ยวเมืองเก่าของจังหวัดอันดามัน ระหว่างวันที่ ๒๖-๒๘ ตุลาคม ๒๕๖๑ ณ ศูนย์การค้าโลมไไลท์ อเวนิวภูเก็ต

โครงการที่ได้รับการจัดสรรงบประมาณ ในปีงบประมาณ พ.ศ. ๒๕๕๙ - ๒๕๖๕	งบประมาณ (บาท)	หน่วยงานรับผิดชอบ	ผลการดำเนินงาน
โครงการพัฒนาศักยภาพเครือข่ายการท่องเที่ยวโดยชุมชน (CBT) ของเขตพัฒนาการท่องเที่ยวอันดามัน จังหวัดภูเก็ต (ปี ๒๕๖๑)	๒,๖๔๘,๓๐๐	สำนักงานการท่องเที่ยวและกีฬาจังหวัดภูเก็ต	ได้มีการพัฒนาเครือข่ายการท่องเที่ยวโดยชุมชน (CBT) เพื่อร่วมแลกเปลี่ยนการจัดการและผลิตภัณฑ์ในชุมชนท่องเที่ยวในเขตพัฒนาการท่องเที่ยวอันดามัน มีกิจกรรมส่งเสริมการขาย การอบรมเพื่อเพิ่มศักยภาพ และจัดทำคู่มือและแผนปฏิบัติการท่องเที่ยวโดยชุมชน ๓ ภาษา
โครงการจัดงาน Satun Geopark Fossil Festival จังหวัดสตูล (ปี ๒๕๖๑)	๒,๕๐๐,๐๐๐	สำนักงานการท่องเที่ยวและกีฬาจังหวัดสตูล	ได้มีการจัดงาน Satun Geopark Fossil Festival ระหว่างวันที่ ๑๙ - ๒๘ กุมภาพันธ์ ณ บริเวณสนามหน้า ที่ว่าการอำเภอทุ่งหว้า จังหวัดสตูล โดยมีนักท่องเที่ยวทั้งชาวไทย และชาวต่างชาติเข้าร่วมชม
โครงการส่งเสริมการท่องเที่ยวเมืองเก่าตรัง จังหวัดตรัง (ปี ๒๕๖๒)	๓,๐๔๐,๐๐๐	สำนักงานการท่องเที่ยวและกีฬาจังหวัดตรัง	ได้มีการจัดกิจกรรมส่งเสริมการท่องเที่ยวให้กับจังหวัดตรัง ปลุกฝังให้เยาวชน ประชาชน และนักท่องเที่ยวอนุรักษ์เมืองเก่า สร้างความภาคภูมิใจในถิ่นเกิดให้แก่ชาวตรัง ระหว่างวันที่ ๑๐ - ๑๒ สิงหาคม ๒๕๖๒ ณ บริเวณสมาคมฮั่วเฉียว ตำบลทับเที่ยง อำเภอเมืองตรัง จังหวัดตรัง
โครงการพัฒนาศักยภาพเครือข่ายการท่องเที่ยว โดยชุมชน (CBT) ของเขตพัฒนาการท่องเที่ยวอันดามัน ประจำปีงบประมาณ ๒๕๖๒ จังหวัดภูเก็ต	๖,๙๔๓,๕๐๐	สำนักงานการท่องเที่ยวและกีฬาจังหวัดภูเก็ต	ชุมชนท่องเที่ยวในเขตพัฒนาการท่องเที่ยวอันดามันได้รับการพัฒนาศักยภาพเครือข่ายการท่องเที่ยวโดยชุมชน ภายในเขตพัฒนาการท่องเที่ยวอันดามัน รวมถึงการเกิดภาคีของการท่องเที่ยวโดยชุมชนที่ใช้สำหรับแลกเปลี่ยนความรู้และขับเคลื่อนกลยุทธ์ไปในทางเดียวกัน

โครงการที่ได้รับการจัดสรรงบประมาณ ในปีงบประมาณ พ.ศ. ๒๕๕๙ - ๒๕๖๕	งบประมาณ (บาท)	หน่วยงานรับผิดชอบ	ผลการดำเนินงาน
			มีการอบรมหลักสูตรการบริหารจัดการการท่องเที่ยวโดยชุมชน และจัดทำคู่มือ แผ่นพับประชาสัมพันธ์แหล่งท่องเที่ยวชุมชน จัดทำการส่งเสริมการขาย ระหว่างวันที่ ๒๓ - ๒๘ กุมภาพันธ์ ๒๕๖๒
โครงการส่งเสริมการท่องเที่ยวเชิงวัฒนธรรมเทศกาลไหว้พระจันทร์ จังหวัดตรัง (ปี ๒๕๖๒)	๒,๘๐๐,๐๐๐	สำนักงานการท่องเที่ยวและกีฬาจังหวัดตรัง	ได้มีการจัดกิจกรรมและส่งเสริมการท่องเที่ยวเชิงวัฒนธรรมของจังหวัดตรัง เกิดการกระตุ้นเศรษฐกิจด้านการท่องเที่ยวโดยมีการจัดกิจกรรมระหว่างวันที่ ๙ - ๑๓ กันยายน ๒๕๖๒ ณ ตลาดสดเทศบาลตำบลทุ่งยาว จังหวัดตรัง
โครงการพัฒนาศักยภาพน้ำพุร้อนสู่การเป็นผู้ประกอบการที่มีมาตรฐานระดับสากล จังหวัดพังงา (ปี ๒๕๖๒)	๓,๑๐๓,๐๐๐	สำนักงานการท่องเที่ยวและกีฬาจังหวัดพังงา	ได้มีการจัดกิจกรรมศึกษาดูงานและประชาสัมพันธ์เส้นทางท่องเที่ยวเชิงสุขภาพน้ำแร่ น้ำพุร้อน ในภูมิภาคอื่นที่ จ.ลำปาง และบ่อน้ำพุร้อนสันกำแพง จ.เชียงใหม่ เพื่อให้ผู้ประกอบการนำความรู้ที่ได้ไปพัฒนาและยกระดับกิจการน้ำแร่ให้มีมาตรฐานสากลยิ่งขึ้น ส่งเสริมการท่องเที่ยวเชิงสุขภาพ (Wellness Tourism)
โครงการพัฒนาบุคลากรด้านการท่องเที่ยวและบริการ จังหวัดตรัง (ปี ๒๕๖๒)	๒,๔๑๔,๐๐๐	สำนักงานการท่องเที่ยวและกีฬาจังหวัดตรัง	ได้มีการพัฒนาบุคลากรด้านการท่องเที่ยวและบริการในจังหวัดตรัง

บทที่ ๒

สถานการณ์และแนวโน้มการท่องเที่ยวภายในเขตพัฒนาการท่องเที่ยว

๒.๑ สถานการณ์การท่องเที่ยวภายในเขตพัฒนาการท่องเที่ยวอันดามัน

การท่องเที่ยวมีความสำคัญทั้งด้านเศรษฐกิจและสังคม ถือเป็นปัจจัยพื้นฐานในการขับเคลื่อนเศรษฐกิจของประเทศไทย รายได้จากการท่องเที่ยวถือเป็นรายได้หลักของเศรษฐกิจไทย โดยในปี ๒๕๖๒ มีรายได้จากการท่องเที่ยวเป็นสัดส่วนร้อยละ ๑๖ ของ GDP โดยเป็นรายได้จากนักท่องเที่ยวต่างชาติร้อยละ ๑๐ ของ GDP ซึ่งคิดเป็นร้อยละ ๖๑ จากรายได้ท่องเที่ยวทั้งหมด

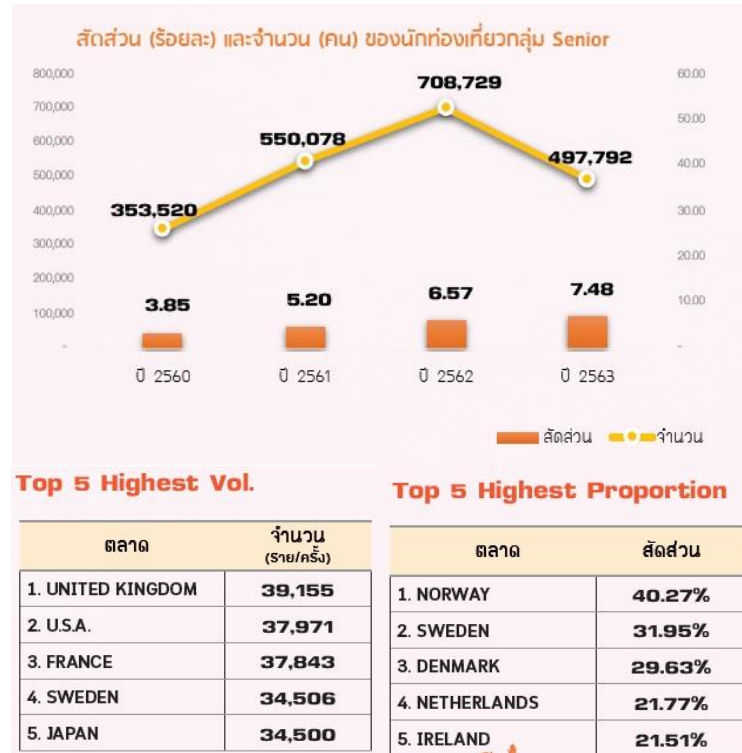
สถานการณ์การท่องเที่ยวในประเทศไทย เมื่อปี ๒๕๖๒ โดยภาพรวมประเทศไทย มีจำนวนนักท่องเที่ยวเพิ่มขึ้นจากในอดีต แม้ว่าจะได้รับผลกระทบจากความผันผวนของสถานการณ์โลก เนื่องจากมีมาตรการส่งเสริมการท่องเที่ยวของรัฐบาล เช่น ยกเว้นค่าธรรมเนียม Visa on Arrival การฟื้นตัวของตลาดจีนในช่วงครึ่งหลังของปี การเติบโตในอัตราสูงของตลาดอินเดีย และการได้รับความนิยมจากตลาดระยะใกล้ เช่น จีน รัสเซีย ญี่ปุ่น เกาหลีใต้ ฮ่องกง และกลุ่มประเทศอาเซียน โดยในปี ๒๕๖๓ ก่อนเกิดการระบาดของโรคติดเชื้อไวรัสโคโรนา ๒๐๑๙ กลุ่มนักท่องเที่ยว Gen Z อายุ ๑๖ – ๒๔ ปี มาท่องเที่ยวคิดเป็น ร้อยละ ๒๘.๗๗ (เพิ่มจากปี ๒๕๖๒ ร้อยละ ๓.๕๒) พบว่าตลาดที่มีนักท่องเที่ยวเดินทางมาประเทศไทยในสัดส่วนที่เพิ่มขึ้น ได้แก่ ซิลิ ลาว อาร์เจนตินา เม็กซิโก และอินโดนีเซีย และกลุ่มนักท่องเที่ยว Senior อายุ ๖๕ ปีขึ้นไป มาท่องเที่ยวคิดเป็น ร้อยละ ๗.๔๘ (เพิ่มจากปี ๒๕๖๒ ร้อยละ ๐.๙๑) พบว่าตลาดที่มีนักท่องเที่ยวเดินทางมาประเทศไทยในสัดส่วนที่เพิ่มขึ้น ได้แก่ สหราชอาณาจักร สหรัฐอเมริกา ฝรั่งเศส สวีเดน และญี่ปุ่น แสดงรายละเอียดตามภาพที่ ๒.๑ และ ๒.๒

ภาพที่ ๒.๑ : แสดงแนวโน้มร้อยละนักท่องเที่ยวและจำนวนนักท่องเที่ยวของกลุ่มนักท่องเที่ยว Gen Z



ที่มา : กองวิจัยการตลาดการท่องเที่ยวแห่งประเทศไทย

ภาพที่ ๒.๒ : แสดงแนวโน้มร้อยละนักท่องเที่ยวและจำนวนนักท่องเที่ยวของกลุ่มนักท่องเที่ยว Senior



ที่มา : กองวิจัยการตลาดการท่องเที่ยวแห่งประเทศไทย

ข้อมูลของกองเศรษฐกิจการท่องเที่ยวและกีฬา กระทรวงการท่องเที่ยวและกีฬา พบว่า มีนักท่องเที่ยวชาวต่างชาติที่เดินทางเข้ามาในประเทศไทยในปี ๒๕๖๒ ไตรมาส ๑/๒๕๖๓ จำนวน ๖.๖๙ ล้านคน ลดลงจากช่วงเวลาเดียวกันของปี ๒๕๖๑ มีจำนวน ๑๐.๗๙ ล้านคน ลดลงร้อยละ ๓๘.๐๑ โดยนักท่องเที่ยวจากเอเชียตะวันออกมีจำนวนมากที่สุด ๓.๗๓ ล้านคน และลดลงในอัตราสูงสุดร้อยละ ๔๖.๑๒ จากช่วงเวลาเดียวกันของปีที่ผ่านมา รองลงมา ได้แก่ นักท่องเที่ยวจากยุโรปจำนวน ๒.๐๗ ล้านคน ลดลงร้อยละ ๑๔.๙๗ จากช่วงเวลาเดียวกันของปีที่ผ่านมา ในขณะที่นักท่องเที่ยวจากภูมิภาคอื่น ๆ มีจำนวนรวม ๐.๘๘ ล้านคน ลดลงเฉลี่ยร้อยละ ๓๘.๐๓ สืบเนื่องจากการระบาดของเชื้อไวรัสโควิด-๑๙ ที่เริ่มจาก เมืองอู่ฮั่น ประเทศจีนตั้งแต่ช่วงปลายปี ๒๕๖๑ จนทำให้หลายประเทศออกมาตรการห้ามการเดินทางเข้า-ออกประเทศ โดยเฉพาะนักท่องเที่ยวจีน ซึ่งเป็นศูนย์กลางการระบาดและเป็นนักท่องเที่ยวที่มีจำนวนสูงสุดที่เดินทางเข้ามาประเทศไทย

ตารางที่ ๒.๑ : แสดง ๑๐ ประเทศสูงสุด จำนวนนักท่องเที่ยวระหว่างประเทศของไทย ไตรมาส ๑/๒๕๖๓P

ลำดับ	สัญชาติ	จำนวนนักท่องเที่ยว (คน)	
		ไตรมาส ๑/๒๕๖๓	การเปลี่ยนแปลง (ร้อยละ)
๑	จีน	๑,๒๔๗,๕๖๔	-๖๐.๐๑
๒	มาเลเซีย	๖๑๙,๔๐๐	-๓๒.๓๖
๓	รัสเซีย	๕๘๖,๙๙๐	-๔.๖๔
๔	ลาว	๓๘๐,๘๙๙	-๑๐.๔๐
๕	ญี่ปุ่น	๓๒๐,๐๙๘	-๓๒.๕๗
๖	อินเดีย	๒๖๑,๗๐๕	-๔๑.๘๗
๗	เกาหลีใต้	๒๕๙,๘๐๘	-๕๑.๖๓
๘	ฝรั่งเศส	๒๓๖,๒๔๕	-๑๖.๖๑
๙	เยอรมัน	๒๒๙,๓๓๒	-๒๔.๑๖
๑๐	สหราชอาณาจักร	๒๒๐,๖๓๕	-๒๑.๔๙

ที่มา : กองเศรษฐกิจการท่องเที่ยวและกีฬา สำนักงานปลัดกระทรวงการท่องเที่ยวและกีฬา

จากรายงานสถานการณ์การท่องเที่ยวภายในประเทศของไทย อันเนื่องมาจากสถานการณ์การแพร่ระบาดของโรคติดเชื้อไวรัสโคโรนา ๒๐๑๙ ทำให้มีนักท่องเที่ยวชาวไทยเดินทางท่องเที่ยวภายในประเทศในปี ๒๕๖๔ ในเขตพัฒนาการท่องเที่ยวอันดามันมากกว่าจำนวนนักท่องเที่ยวจากต่างประเทศในอัตราส่วนที่มากตามตารางที่ ๒.๒

ตารางที่ ๒.๒ : แสดงจำนวนนักท่องเที่ยวภายในประเทศ และนักท่องเที่ยวระหว่างประเทศของเขตพัฒนาการท่องเที่ยวอันดามัน ในปี ๒๕๖๔

รายงานเบื้องต้นเดือนมกราคม - ธันวาคม ปี ๒๕๖๔ (P)						
จังหวัด	จำนวนผู้เยี่ยมชมคนไทย (คน)			จำนวนผู้เยี่ยมชมชาวต่างชาติ (คน)		
	๒๐๒๑(P)	๒๐๒๐(P)	%Change	๒๐๒๑(P)	๒๐๒๐(P)	%Change
ภูเก็ต	๙๒๓,๗๖๗	๑,๘๙๒,๔๓๖	- ๕๑.๑๙	๒๒๔,๕๓๗	๒,๑๑๐,๘๕๔	- ๘๙.๓๖
ตรัง	๓๐๙,๒๒๘	๕๙๙,๐๕๒	- ๔๘.๓๘	๓๒๒	๔๙,๐๔๐	- ๙๙.๓๔
กระบี่	๓๘๓,๒๗๗	๙๓๕,๖๒๒	- ๕๙.๐๔	๔,๓๙๐	๖๒๗,๒๕๘	- ๙๙.๓๐
พังงา	๖๑๒,๘๗๑	๖๓๘,๘๒๔	- ๔.๐๖	๖๓,๔๕๓	๕๗๔,๕๙๗	- ๘๘.๙๖
สตูล	๔๗๓,๘๗๐	๗๗๔,๔๒๘	- ๓๘.๘๑	๑,๒๓๑	๓๘,๑๒๑	- ๙๖.๗๗
ภาคใต้	๕,๖๗๙,๕๐๖	๑๓,๓๗๙,๗๐๒	- ๕๗.๕๕	๓๑๕,๙๘๒	๔,๖๙๐,๘๘๕	- ๙๓.๒๖
รวมทั้งประเทศ	๗๑,๘๘๒,๒๘๑	๑๒๓,๒๑๔,๘๒๑	- ๔๑.๖๖	๑,๑๕๔,๒๘๙	๑๓,๘๑๕,๒๙๑	- ๙๑.๖๔

ที่มา : กองเศรษฐกิจการท่องเที่ยวและกีฬา สำนักงานปลัดกระทรวงการท่องเที่ยวและกีฬา

จากข้อมูลจำนวนการพักแรม จำนวนผู้เยี่ยมชม และรายได้ในเดือนมกราคม - ธันวาคม ๒๕๖๔ ในเขตพัฒนาการท่องเที่ยวอันดามัน จังหวัดภูเก็ตยังคงมีนักท่องเที่ยวเดินทางมาท่องเที่ยวเป็นอันดับต้นของเขตพัฒนาการท่องเที่ยว ซึ่งมีทั้งนักท่องเที่ยวชาวไทยและชาวต่างชาติ แต่เมื่อเทียบกับปี ๒๕๖๓ พบว่าทุกจังหวัดในเขตพัฒนาการท่องเที่ยวอันดามัน มีปริมาณนักท่องเที่ยวที่เดินทางมาท่องเที่ยวลดลง ตามตารางที่ ๒.๓ ตารางที่ ๒.๓ : แสดงสถานการณ์การพักแรม จำนวนผู้เยี่ยมชม และรายได้ในเดือนมกราคม - ธันวาคม ๒๕๖๔

รายงานเบื้องต้นเดือนมกราคม - ธันวาคม ปี ๒๕๖๔ (P)												
จังหวัด	อัตราการเข้าพัก			จำนวนผู้เข้าพัก (คน)			จำนวนผู้เยี่ยมชมทั้งหมด (คน)			รายได้จากผู้เยี่ยมชม (ล้านบาท)		
	๒๐๒๑(P)	๒๐๒๐(P)	%Change	๒๐๒๑(P)	๒๐๒๐(P)	%Change	๒๐๒๑(P)	๒๐๒๐(P)	%Change	๒๐๒๑(P)	๒๐๒๐(P)	%Change
ภูเก็ต	๗.๗๕	๑๙.๔๗	-๑๑.๗๒	๕๒๕,๒๐๙	๓,๕๔๔,๓๙๕	-๗๓.๙๐	๑,๑๔๘,๓๐๔	๔,๐๐๓,๒๙๐	-๗๑.๓๒	๒๑,๓๒๐	๑๐๘,๔๖๔	- ๘๐.๓๓
ตรัง	๑๔.๘๘	๒๗.๓๑	-๑๒.๔๓	๒๒๘,๘๙๓	๕๑๔,๓๖๗	-๕๕.๕๐	๓๐๙,๕๕๐	๖๔๘,๐๙๒	-๕๒.๒๔	๑,๓๔๕	๔,๐๐๗	- ๖๖.๔๐
กระบี่	๖.๐๕	๑๘.๖๓	-๑๒.๕๘	๒๘๘,๓๙๔	๑,๐๘๖,๘๖๖	-๗๓.๘๓	๓๘๗,๖๖๗	๑,๕๖๒,๘๘๐	-๗๕.๒๐	๔,๔๙๔	๒๘,๐๓๒	- ๘๔.๕๐
พังงา	๑๑.๙๒	๒๑.๙๓	-๑๐.๐๑	๒๖๙,๕๖๗	๓๗๕,๔๓๙	-๒๘.๒๐	๖๗๖,๓๒๔	๑,๒๑๓,๔๒๑	-๔๔.๒๖	๒,๗๕๐	๑๑,๗๒๙	- ๗๖.๕๐
สตูล	๑๙.๕๔	๓๐.๘๖	-๑๑.๓๒	๒๘๘,๕๖๒	๔๒๒,๑๗๓	-๓๑.๖๕	๔๗๕,๑๐๑	๘๑๒,๕๔๙	-๔๑.๕๓	๑,๘๗๓	๔,๘๕๕	- ๖๓.๓๓
ภาคใต้	๘.๒๘	๒๑.๗๕	-๑๓.๔๗	๔,๑๒๙,๙๕๑	๑๒,๘๒๘,๓๑๔	-๖๗.๘๑	๕,๙๙๕,๔๘๘	๑๘,๐๗๐,๕๘๗	-๖๖.๘๒	๔๓,๓๕๘	๒๒๑,๓๘๒	- ๘๐.๔๐
รวมทั้งประเทศ	๑๔.๐๒	๒๙.๕๑	-๑๕.๔๙	๓๓,๘๘๙,๘๐๐	๗๓,๙๒๘,๖๕๓	-๕๕.๑๖	๗๓,๐๓๖,๕๗๐	๑๓๗,๐๓๐,๑๑๒	-๔๖.๗๐	๒๔๑,๓๕๐.๒๓	๗๙๒,๕๓๔.๒๑	- ๖๙.๕๐

หมายเหตุ : P หมายถึง ข้อมูลเบื้องต้น (จำนวนผู้เยี่ยมชมและรายได้ใช้โครงสร้าง ปี ๒๕๖๔)
ที่มา : กองเศรษฐกิจการท่องเที่ยวและกีฬา สำนักงานปลัดกระทรวงการท่องเที่ยวและกีฬา

โดยกลุ่มนักท่องเที่ยวที่เดินทางมาท่องเที่ยวในเขตพัฒนาการท่องเที่ยวอันดามัน มีนักท่องเที่ยวหลักจากนักท่องเที่ยวไทย และนักท่องเที่ยวต่างประเทศ ๑๐ อันดับหลัก ได้แก่ ประเทศจีน มาเลเซีย ญี่ปุ่น เกาหลี ฝรั่งเศส เยอรมัน รัสเซีย สหราชอาณาจักร อินเดีย และออสเตรเลีย โดยมียอดรายละเอียดตามตารางที่ ๒.๔ ตารางที่ ๒.๔ : แสดงจำนวนนักท่องเที่ยวภายในประเทศ และนักท่องเที่ยวระหว่างประเทศของไทยของเขตพัฒนาการท่องเที่ยวอันดามัน ในปี ๒๕๖๒

ลำดับ	สัญชาติ	จำนวนนักท่องเที่ยว (คน)
		ปี ๒๕๖๒
๑	ไทย	๗,๒๑๗,๗๐๙
๒	จีน	๓,๘๓๔,๒๓๒
๓	สหราชอาณาจักร	๑,๑๖๙,๕๔๗
๔	เยอรมัน	๑,๐๔๐,๘๙๕
๕	รัสเซีย	๑,๐๑๖,๖๗๐
๖	ออสเตรเลีย	๖๐๐,๘๖๔
๗	มาเลเซีย	๕๙๐,๗๓๒
๘	ฝรั่งเศส	๔๘๗,๒๔๙
๙	เกาหลีใต้	๓๒๔,๑๗๑
๑๐	ญี่ปุ่น	๓๑๓,๙๓๙
๑๑	อินเดีย	๒๖๔,๗๙๗

ที่มา : กองเศรษฐกิจการท่องเที่ยวและกีฬา สำนักงานปลัดกระทรวงการท่องเที่ยวและกีฬา

๒.๒ Tourism Profile ของนักท่องเที่ยว

ข้อมูลของกองวิจัยการตลาดการท่องเที่ยว การท่องเที่ยวแห่งประเทศไทย พบว่า ในปี ๒๕๖๓ มีนักท่องเที่ยวต่างประเทศที่มายเยี่ยมเยือนเขตพัฒนาการท่องเที่ยวอันดามัน ๑๐ อันดับแรก ได้แก่ จีน มาเลเซีย ญี่ปุ่น เกาหลีใต้ ฝรั่งเศส เยอรมนี รัสเซีย สหราชอาณาจักร อินเดีย และออสเตรเลีย โดยนักท่องเที่ยวจากแต่ละประเทศมีลักษณะและพฤติกรรมที่แตกต่างกัน ดังนี้

๒.๒.๑ พฤติกรรมนักท่องเที่ยวชาวไทย

- ด้านการวางแผนเดินทางท่องเที่ยว มีระยะเวลาวางแผนล่วงหน้า ๑๑.๔๖ วัน โดยหาข้อมูลก่อนการเดินทาง คิดเป็นร้อยละ ๘๑.๘๑ เดินทางด้วยตนเองร้อยละ ๙๗.๘๔ และพักโรงแรมร้อยละ ๓๒.๕๒ โดยจองโดยตรงผ่านที่พักร้อยละ ๕๑.๓๗

- ด้านการจัดการการเดินทางท่องเที่ยว นิยมเดินทางในช่วงวันหยุดปกติเฉลี่ยร้อยละ ๕๓.๒๗ จำนวนวันที่ท่องเที่ยว ๒.๐๑ วันต่อทริป และมีจำนวนทริป ๑.๔๕ ทริปต่อปี ซึ่งจะนิยมเที่ยวในภูมิภาคร้อยละ ๖๒.๗๓

- ด้านพฤติกรรมการท่องเที่ยว มีกิจกรรมดังนี้ ถ่ายรูปร้อยละ ๕๔.๐๐ ซื้บปิ้งร้อยละ ๓๔.๘๑ ขับรถเที่ยวร้อยละ ๓๓.๙๙ โดยมีค่าใช้จ่ายเฉลี่ย ๔,๒๖๒ บาทต่อคนต่อทริป โดยจะใช้พาหนะเป็นรถยนต์ส่วนตัวร้อยละ ๘๕.๔๙ และมีผู้ร่วมเดินทางเป็นครอบครัว/ญาติร้อยละ ๕๖.๗๗ หรือ ๔.๐๗ คนต่อทริป และสร้างความพึงพอใจในเรื่องของความสวยงามของวิวทิวทัศน์ธรรมชาติ ความสะดวกของการเดินทางไปยังพื้นที่ ความพร้อมของสิ่งอำนวยความสะดวกในพื้นที่ ทั้งนี้ พฤติกรรมนักท่องเที่ยวชาวไทยสามารถแบ่งได้เป็นแบบต่าง ๆ ดังนี้

๒.๒.๒ พฤติกรรมของนักท่องเที่ยวชาวต่างชาติ

พฤติกรรมของนักท่องเที่ยวชาวต่างชาติ ๑๐ อันดับแรกของเขตพัฒนาการท่องเที่ยวอันดามัน สามารถแบ่งเป็นพฤติกรรมการท่องเที่ยวก่อนการเดินทางของนักท่องเที่ยว และพฤติกรรมการท่องเที่ยวหลังการเดินทางมาท่องเที่ยวของนักท่องเที่ยว ตามตารางที่ ๒.๕ และ ๒.๖

ตารางที่ ๒.๕ แสดงพฤติกรรมการท่องเที่ยวก่อนการเดินทางของนักท่องเที่ยวชาวต่างชาติ

นักท่องเที่ยว ชาวต่างชาติ	พฤติกรรมการท่องเที่ยวก่อนการเดินทาง		
	จุดประสงค์ในการท่องเที่ยว	อิทธิพลต่อการตัดสินใจ	การจัดการเดินทาง
ประเทศจีน	- ความหลากหลายของแหล่งท่องเที่ยว ๕๓.๗๒% - ศิลปวัฒนธรรม ๔๕.๓๓% - ความอึดยาศัยไมตรีของคนในพื้นที่ ๓๙.๕๗%	- อิทธิพลกลุ่มเพื่อน ๕๔.๙๙% - อิทธิพลจากสังคมออนไลน์ ๔๙.๒๗% - อิทธิพลจากครอบครัว/เครือญาติ ๔๒.๔๕%	- การจองผ่านระบบออนไลน์ ๕๗.๖๘% - การจองผ่านตัวแทนจำหน่าย ตัว/ บริษัททัวร์ ๔๔.๒๕%
ประเทศอินเดีย	- ความหลากหลายของแหล่งท่องเที่ยว ๕๖.๙๓% - ด้านการช้อปปิ้งและการซื้อสินค้า ๔๓.๖๖% - ความอึดยาศัยไมตรีของคนในพื้นที่ ๓๗.๑๙%	- อิทธิพลจากกลุ่มเพื่อน ๖๔.๘๗% - อิทธิพลสื่อสังคมออนไลน์ ๔๘.๔๕% - อิทธิพลจากครอบครัว/เครือญาติ ๔๐.๒๕%	- การใช้บริการบริษัททัวร์ ๕๐.๐๐% - การจองผ่านระบบออนไลน์ ๔๖.๓๖%

นักท่องเที่ยว ชาวต่างชาติ	พฤติกรรมการท่องเที่ยวก่อนการเดินทาง		
	จุดประสงค์ในการท่องเที่ยว	อิทธิพลต่อการตัดสินใจ	การจัดการเดินทาง
ประเทศเกาหลีใต้	<ul style="list-style-type: none"> - อาหารและเครื่องดื่ม ๕๔.๒๗% - ความหลากหลายของแหล่งท่องเที่ยว ๔๔.๖๓% - ความน่าสนใจของวัฒนธรรมท้องถิ่น ๓๒.๓๒% 	<ul style="list-style-type: none"> - อิทธิพลสื่อสังคมออนไลน์ ๕๗.๓๘% - อิทธิพลจากกลุ่มเพื่อน ๔๕.๐๔% - อิทธิพลครอบครัว/ญาติ ๒๗.๗๒% 	<ul style="list-style-type: none"> - การใช้บริการผ่านช่องทางออนไลน์ ๖๓.๘๓%
ประเทศรัสเซีย	<ul style="list-style-type: none"> - สภาพภูมิอากาศ ๗๒.๘๙% - อาหารและเครื่องดื่ม ๕๔.๑๔% - ความหลากหลายของแหล่งท่องเที่ยว ๔๖.๐๘% 	<ul style="list-style-type: none"> - ครอบครัว ๔๙.๖๙% - อิทธิพลด้านสื่อสังคมออนไลน์ ๒๗.๙๔% - อิทธิพลจากกลุ่มเพื่อน ๓๙.๐๖% 	<ul style="list-style-type: none"> - การจองตั๋วผ่านตัวแทนจำหน่าย บริษัททัวร์ ๕๕.๕๑% - จองผ่านระบบออนไลน์เป็น ๓๑.๗๓
ประเทศมาเลเซีย	<ul style="list-style-type: none"> - อาหารและเครื่องดื่ม ๖๕.๔๗% - ซื้อสินค้า ๓๕.๙๓% - ความหลากหลายของแหล่งท่องเที่ยว ๓๒.๖๒% 	<ul style="list-style-type: none"> - กลุ่มเพื่อน ๔๙.๘๕% - สื่อสังคมออนไลน์ ๓๘.๓๒% - อิทธิพลครอบครัว/เครือญาติ ๓๕.๖๐% 	<ul style="list-style-type: none"> - การจัดการการเดินทางผ่านทางโรงแรมหรือที่พักโดยตรง ๔๑.๕๒% - การจองผ่านระบบออนไลน์ ๔๑.๐๙%

ที่มา : กองวิจัยการตลาดการท่องเที่ยว การท่องเที่ยวแห่งประเทศไทย

ตารางที่ ๒.๖ แสดงพฤติกรรมกาท่องเที่ยวก่อนการเดินทางของนักท่องเที่ยวต่างชาติ

นักท่องเที่ยว ชาวต่างชาติ	พฤติกรรมกาท่องเที่ยวก่อนการเดินทาง				
	กิจกรรมหลัก	ผลิตภัณฑ์ที่ได้รับความนิยม	ความพึงพอใจ (คะแนนเต็ม ๕)	ความตั้งใจที่จะเดินทาง กลับมาท่องเที่ยว	ระยะเวลาพำนัก
ประเทศจีน	<ul style="list-style-type: none"> - กิจกรรมการรับประทานอาหาร ๘๖.๐๕% (เฉลี่ย ๔,๔๘๔.๗๑ บาท) - กิจกรรมช้อปปิ้ง ๖๙.๖๕% (เฉลี่ย ๒,๒๕๔.๙๖ บาท) - กิจกรรมการนัด/สปา ๖๗.๙๒% (เฉลี่ย ๒,๖๕๓.๓๙ บาท) 	<ul style="list-style-type: none"> - ผลิตภัณฑ์อาหารไทย ๖๘.๑๘% - ผลิตภัณฑ์เครื่องสำอางและเครื่องหอม ๕๒.๐๑% - ผลิตภัณฑ์ของที่ระลึก ๔๓.๑๐% 	<ul style="list-style-type: none"> - ความอึดยาคัยที่ไม่ตรีของคนในท้องถิ่น ๔.๗๒ - การบริการ ๔.๖๙ - ศูนย์ให้ความช่วยเหลือให้บริการแก่นักท่องเที่ยว ๔.๖๒ 	<ul style="list-style-type: none"> - กลุ่มที่ตั้งใจกลับมาเยือน ๗๕.๖๗% - กลุ่มที่ไม่แน่ใจ ๒๑.๐๗% - กลุ่มที่ไม่กลับมา ๓.๒๖% 	เฉลี่ย ๖.๒๓ คืน
ประเทศอินเดีย	<ul style="list-style-type: none"> - กิจกรรมช้อปปิ้ง ๗๕.๓๗% (เฉลี่ย ๑,๖๗๑.๙๔ บาท) - การรับประทานอาหารไทย ๖๙.๗๙% (เฉลี่ย ๓,๖๒๑.๑๓ บาท) - การท่องเที่ยวแสงสยามค่าคืน ๖๔.๐๔% (เฉลี่ย ๔,๒๓๔.๘๓ บาท) 	<ul style="list-style-type: none"> - เสื้อผ้า ๗๔.๑๕% - สินค้าประเภทของที่ระลึก ๓๓.๐๑% - ผลิตภัณฑ์อาหารไทย ๒๕.๗๒% 	<ul style="list-style-type: none"> - สถาบันเที่ยงยามค่าคืน ๔.๖๒ - ความหลากหลายของแหล่งท่องเที่ยว ๔.๕๙ - ความน่าสนใจของกิจกรรมท่องเที่ยว ๔.๕๘ 	<ul style="list-style-type: none"> - กลุ่มที่ตั้งใจกลับมา ๓.๗๐% - กลุ่มที่ไม่แน่ใจ ๑๒.๙๒% - กลุ่มที่ไม่กลับ ๓.๓๘% 	เฉลี่ย ๕.๓๑ คืน
ประเทศเกาหลีใต้	<ul style="list-style-type: none"> - กิจกรรมรับประทานอาหารไทย ๙๐.๗๐% (เฉลี่ย ๔,๔๘๒.๐๙ บาท) - กิจกรรมการนัดและสปา ๗๖.๖๖% (เฉลี่ย ๓,๔๔๓.๑๖ บาท) - กิจกรรมชมสถานที่ทางประวัติศาสตร์ ๕๓.๘๔% (เฉลี่ย ๑,๑๒๓.๖๖ บาท) 	<ul style="list-style-type: none"> - ผลิตภัณฑ์อาหารไทย ๕๘.๔๐% - ผลิตภัณฑ์ของที่ระลึก ๕๑.๗๕% - เสื้อผ้า ๔๓.๖๘% 	<ul style="list-style-type: none"> - ความอึดยาคัยที่เป็นมิตรไม่ตรีของคนในพื้นที่ ๔.๕๒ - ด้านการให้บริการ ๔.๕๐ - ด้านที่พัก ๔.๕๐ 	<ul style="list-style-type: none"> - กลุ่มที่ตั้งใจกลับมา ๘๓.๕๔% - กลุ่มที่ไม่แน่ใจ ๑๒.๖๙% - กลุ่มไม่กลับมาอีก ๓.๗๗% 	เฉลี่ย ๕.๖๕ คืน
ประเทศญี่ปุ่น	<ul style="list-style-type: none"> - กิจกรรมท่องเที่ยวเชิงนิเวศ ๑๐.๙๗% (เฉลี่ย ๑,๐๓๗.๒๑ บาท) - กิจกรรมรับประทานอาหารไทย ๘๙.๐๖% (เฉลี่ย ๓,๘๘๖.๕๕ บาท) - กิจกรรมนัดและสปา ๕๘.๑๑% (เฉลี่ย ๒,๑๔๙.๔๑ บาท) 	<ul style="list-style-type: none"> - ของที่ระลึก ๕๒.๙๐% - ผลิตภัณฑ์อาหารไทย ๔๘.๘๓% - ผลิตภัณฑ์เสื้อผ้า ๔๒.๙๗% 			เฉลี่ย ๕.๙๗ คืน
ประเทศฝรั่งเศส	<ul style="list-style-type: none"> - รับประทานอาหารไทย ๙๓.๘๘% (เฉลี่ย ๕,๓๑๓.๙๒ บาท) - กิจกรรมช้อปปิ้ง ๗๗.๑๐% (เฉลี่ย ๑,๙๔๖.๕๒ บาท) - กิจกรรมเที่ยวชมสถานที่ทางประวัติศาสตร์ ๗๔.๐๘% (เฉลี่ย ๑,๔๘๖.๒๗ บาท) 	<ul style="list-style-type: none"> - ของที่ระลึก ๕๓.๘๑% - เสื้อผ้า ๔๙.๗๑% - ผลิตภัณฑ์อาหารไทย ๒๘.๕๔% 			เฉลี่ย ๑๔.๕๐ คืน
ประเทศเยอรมัน	<ul style="list-style-type: none"> - กิจกรรมนัดและสปา ๙๕.๒๕% (เฉลี่ย ๒,๘๔๘.๘๐ บาท) - กิจกรรมช้อปปิ้ง ๘๑.๐๐% (เฉลี่ย ๑,๖๘๔.๘๔ บาท) - กิจกรรมเยี่ยมชมสถานที่ทางประวัติศาสตร์ ๗๐.๔๕% 	<ul style="list-style-type: none"> - สินค้าประเภทเสื้อผ้า ๔๗.๖๘% - ประเภทของที่ระลึก ๔๖.๘๓% - ผลิตภัณฑ์อาหารไทย ๒๕.๐๓% 			เฉลี่ย ๑๓.๗๗ คืน

นักท่องเที่ยว ชาวต่างชาติ	พฤติกรรมการท่องเที่ยวก่อนการเดินทาง				
	กิจกรรมหลัก	ผลิตภัณฑ์ที่ได้รับความนิยม	ความพึงพอใจ (คะแนนเต็ม ๕)	ความตั้งใจที่จะเดินทาง กลับมาท่องเที่ยว	ระยะเวลาพำนัก
	(เฉลี่ย ๑,๔๑๗.๐๕ บาท)				
ประเทศรัสเซีย	- กิจกรรมชายหาด ๙๗.๓๘% (เฉลี่ย ๒,๑๖๐.๕๘ บาท) - กิจกรรมการรับประทานอาหารไทย ๘๑.๐๔% (เฉลี่ย ๕,๔๕๐.๑๓ บาท) - การนวด/สปา ๖๙.๙๒% (เฉลี่ย ๑๙๘๐.๓๖ บาท)	- ผลิตภัณฑ์อาหารไทย ๕๘.๙๐% - ของที่ระลึก ๕๓.๐๙% - เสื้อผ้า ๔๔.๑๑%	- ด้านสภาพภูมิอากาศ ๔.๙๑ - ด้านอรรถาศัยไมตรีของคนในพื้นที่ ๔.๘๗ - ด้านความหลากหลายของแหล่งท่องเที่ยว เป็น ๔.๗๕		เฉลี่ย ๑๕.๐๙ คืน
ประเทศออสเตรเลีย	- กิจกรรมรับประทานอาหารไทย ๙๗.๐๖% (เฉลี่ย ๕,๗๗๔.๑๙ บาท) - กิจกรรมชายหาด ๗๑.๗๙% (เฉลี่ย ๑,๙๐๖.๒๕ บาท) - กิจกรรมแสงสียามค่ำคืน ๖๐.๓๗% (เฉลี่ย ๕,๓๑๘.๖๙ บาท)	- ผลิตภัณฑ์เสื้อผ้า ๕๗.๕๗% - ของที่ระลึก ๔๑.๙๙% - ผลิตภัณฑ์อาหารไทย ๒๘.๕๐%			เฉลี่ย ๑๑.๑๖ คืน
ประเทศสหราชอาณาจักร	- กิจกรรมรับประทานอาหารไทย ๙๓.๗๓% (เฉลี่ย ๖,๑๘๑.๓๓ บาท) - กิจกรรมชายหาด ๗๕.๔๑% (เฉลี่ย ๒,๒๓๘.๑๐ บาท) - กิจกรรมชมสถานที่ทางประวัติศาสตร์ ๖๖.๙๑% (เฉลี่ย ๑,๕๗๕.๘๗ บาท)	- ผลิตภัณฑ์เสื้อผ้า ๔๘.๒๓% - ผลิตภัณฑ์ของที่ระลึก ๔๔.๖๖% - ผลิตภัณฑ์อาหารไทย ๒๔.๖๗%			เฉลี่ย ๑๔.๒๖ คืน
ประเทศมาเลเซีย	- การรับประทานอาหารไทย ๙๕.๑๓% (เฉลี่ย ๑,๖๖๖.๙๗ บาท) - การท่องเที่ยวแสงสียามค่ำคืน ๔๘.๕๙% (เฉลี่ย ๑,๘๒๓.๙๖ บาท) - กิจกรรมนวดและสปา ๔๖.๖๒% (เฉลี่ย ๑,๓๓๕.๓๘ บาท)	- เสื้อผ้า ๔๙.๕๗% - ด้านผลิตภัณฑ์อาหารไทย ๔๖.๐๕% - ของที่ระลึก ๓๗.๕๖%	- อาหารและเครื่องดื่ม ๔.๗๘ - การให้บริการ ๔.๗๕ - ความหลากหลายของแหล่งท่องเที่ยว ๔.๗๕	- กลุ่มที่ตั้งใจกลับมา ๙๑.๗๒% - กลุ่มที่ไม่แน่ใจ ๗.๖๕% - กลุ่มที่ไม่กลับมา ๐.๖๓%	เฉลี่ย ๓.๐๒ คืน

ที่มา : กองวิจัยการตลาดการท่องเที่ยว การท่องเที่ยวแห่งประเทศไทย

๒.๓ เป้าหมายเชิงนโยบายของการพัฒนาเขตการท่องเที่ยว

เขตพัฒนาการท่องเที่ยวอันดามันมุ่งเน้นการเป็นพื้นที่ท่องเที่ยวทางทะเลระดับโลก สร้างมูลค่าเพิ่มจากฐานทรัพยากรทางการท่องเที่ยวของพื้นที่อันดามัน เช่น ทรัพยากรมนุษย์ วิถีชีวิต ศิลปะ วัฒนธรรม และแหล่งท่องเที่ยวทางธรรมชาติ เป็นต้น พัฒนาให้เกิดระบบการจัดการด้านการท่องเที่ยวที่สามารถรองรับการเปลี่ยนแปลงในอนาคต โดยส่งเสริมการนำรูปแบบการท่องเที่ยวมูลค่าสูง เช่น Medical & Wellness การท่องเที่ยวสำราญทางน้ำ Sport & Events Gastronomy Workation & longstay ยกยกระดับการท่องเที่ยวเพื่อเจาะกลุ่มนักท่องเที่ยวคุณภาพ โดยยึดหลักโมเดลเศรษฐกิจ BCG และเป็นมิตรต่อสิ่งแวดล้อม

๒.๔ ปัจจัยที่นำไปสู่ความสำเร็จ

ในการวิเคราะห์ศักยภาพด้านการท่องเที่ยวของเขตพัฒนาการท่องเที่ยวอันดามัน มีรายละเอียดดังนี้

๒.๔.๑ จากการวิเคราะห์ปัจจัยแวดล้อมของเขตพัฒนาการท่องเที่ยวอันดามันต่าง ๆ สามารถนำไปใช้วิเคราะห์ SWOT ได้ดังนี้

จุดแข็ง (Strengths)

๑. สภาพภูมิศาสตร์ที่มีความหลากหลายของทรัพยากรการท่องเที่ยว ไม่ว่าจะเป็นทรัพยากรทางธรรมชาติที่มีชื่อเสียงระดับโลก มีความหลากหลายทางชีวภาพ และระบบนิเวศที่สมบูรณ์ รวมทั้ง มีประวัติศาสตร์ ประเพณี วัฒนธรรม วิถีชีวิตที่เป็นเอกลักษณ์ มีความเป็นพหุวัฒนธรรมและอยู่ร่วมกันอย่างสงบสุข ทำให้สร้างกิจกรรมการท่องเที่ยวที่หลากหลายตอบสนองความต้องการของนักท่องเที่ยวได้เป็นอย่างดี
๒. มีตำแหน่งทางภูมิศาสตร์ที่เหมาะสม สามารถพัฒนาศักยภาพของโครงสร้างพื้นฐาน ทั้งทางถนน ทางราง ทางน้ำ และทางอากาศ เพื่อเชื่อมโยงเส้นเขตพัฒนาการท่องเที่ยวอันดามัน และมีเส้นทาง ทางบก ทางทะเล เชื่อมต่อประเทศเพื่อนบ้าน
๓. ภาคเอกชนในเขตพัฒนาการท่องเที่ยวอันดามันมีการรวมกลุ่ม สร้างเครือข่ายอุตสาหกรรมท่องเที่ยวเพื่อขับเคลื่อนการท่องเที่ยวของเขตพัฒนาการท่องเที่ยวอันดามัน
๔. การท่องเที่ยวโดยชุมชนในเขตพัฒนาการท่องเที่ยวอันดามันมีความหลากหลาย

จุดอ่อน (Weaknesses)

๑. ขาดการเตรียมความพร้อมและแผนการบริหารเมื่อเกิดภัยพิบัติในรูปแบบต่าง ๆ
๒. ขาดการพัฒนาด้านโครงสร้างพื้นฐาน โดยเฉพาะการคมนาคมทั้งทางถนน ทางราง ทางน้ำ และทางอากาศ ขาดการบริหารจัดการของเสียจากการท่องเที่ยวที่เป็นระบบ รวมทั้ง การบริการที่จำเป็นยังไม่สามารถรองรับการขยายตัวของนักท่องเที่ยว รวมทั้งขาดมาตรฐานความปลอดภัย
๓. ขาดระบบการเชื่อมโยงคมนาคมขนส่งสาธารณะในการเดินทางไปยังแหล่งท่องเที่ยวในเขตพัฒนาการท่องเที่ยวอันดามันที่เป็นระบบ
๔. แหล่งท่องเที่ยวขาดการบริหารจัดการอย่างเป็นระบบ ไม่มีการประชาสัมพันธ์การเชื่อมโยงแหล่งท่องเที่ยว จากแหล่งท่องเที่ยวที่มีชื่อเสียงไปสู่แหล่งท่องเที่ยวอื่น ๆ ทำให้แหล่งท่องเที่ยวเสื่อมโทรมอย่างรวดเร็ว
๕. รายได้จากการท่องเที่ยวส่วนใหญ่พึ่งพานักท่องเที่ยวต่างชาติเป็นหลัก หากขาดนักท่องเที่ยวต่างชาติ ทำให้เกิดปัญหาด้านเศรษฐกิจกระทบเป็นวงกว้าง
๖. บุคลากรด้านการท่องเที่ยวและผู้ประกอบการของเขตพัฒนาการท่องเที่ยวอันดามัน ขาดความรู้ความสามารถและทักษะในการในการบริหารจัดการการท่องเที่ยวอย่างมืออาชีพ การดูแลรักษาความปลอดภัย การอนุรักษ์ทรัพยากรการท่องเที่ยว การสร้างสรรค์การท่องเที่ยวรูปแบบใหม่ ๆ รวมทั้งการบริหารธุรกิจใภาวะวิกฤติ

๗. ไม่มีมาตรการที่เข้มงวดเรื่องของการดูแลความปลอดภัยให้กับนักท่องเที่ยวโดยเฉพาะแหล่งท่องเที่ยวทางทะเล
๘. ขาดการกระจายรายได้จากการท่องเที่ยวทุกภาคส่วน โดยรายได้จากการท่องเที่ยวยังคงกระจุกตัวอยู่เฉพาะผู้ประกอบการเพียงบางส่วน ทำให้ประชาชนในพื้นที่ส่วนใหญ่ไม่ได้รับประโยชน์จากการท่องเที่ยวในพื้นที่จนเกิดความเหลื่อมล้ำ
๙. นักท่องเที่ยวและผู้ประกอบการบางส่วน ขาดองค์ความรู้ และจิตสำนึกในการอนุรักษ์ทรัพยากรธรรมชาติ ทำให้เกิดมลพิษในแหล่งท่องเที่ยวเพิ่มขึ้น เช่น น้ำเน่าเสีย ปัญหาขยะและอากาศ เป็นต้น
๑๐. ขาดการนำเทคโนโลยีที่ทันสมัยและระบบการบริหารจัดการฐานข้อมูลเข้ามาช่วยในการแก้ไขปัญหาการท่องเที่ยวเขตพัฒนาการท่องเที่ยวอันดามัน
๑๑. การประชาสัมพันธ์และการตลาดไม่ทันต่อการเปลี่ยนแปลงของสถานการณ์โลก
๑๒. ขาดระบบการจัดการท่องเที่ยวที่ส่งเสริมการสร้างความเป็นเอกลักษณ์และมูลค่าเพิ่มให้กับผลิตภัณฑ์ท่องเที่ยว เขตพัฒนาการท่องเที่ยวอันดามัน
๑๓. ขาดการบูรณาการกันระหว่างหน่วยงานภาครัฐ ภาคเอกชน ภาคชุมชน โดยยังทำงานตามหน้าที่ (Function) ของตนเอง ทำให้การพัฒนาการท่องเที่ยวไม่เป็นไปในทิศทางและเป้าหมายเดียวกัน

โอกาส (Opportunities)

๑. แนวโน้มการท่องเที่ยวเชิงอนุรักษ์ เชิงสุขภาพ เชิงนิเวศ และการท่องเที่ยวโดยชุมชนได้รับความนิยมมากขึ้น จะช่วยเพิ่มโอกาสในการพัฒนาสินค้าและบริการของเขตพัฒนาการท่องเที่ยวอันดามันในรูปแบบใหม่ ๆ
๒. เทคโนโลยีในปัจจุบันทันสมัยและมีค่าใช้จ่ายที่ถูกลง มีราคาถูกลง ช่วยให้การบริการการท่องเที่ยวให้มีต้นทุนต่ำและมีประสิทธิภาพสูง
๓. นโยบายภาครัฐของทุกภาคส่วนในเขตพัฒนาการท่องเที่ยวอันดามัน ให้ความสำคัญกับการพัฒนาการท่องเที่ยวอย่างจริงจัง มีเป้าหมายและวิสัยทัศน์ ในการท่องเที่ยวเป็นยุทธศาสตร์หลักของการพัฒนาท่องเที่ยวที่หรือจังหวัด
๔. นโยบายด้านการอนุรักษ์ทรัพยากรธรรมชาติและสิ่งแวดล้อมของรัฐบาลตลอดจนหน่วยงานต่าง ๆ ที่เกี่ยวข้องกับการท่องเที่ยวและสิ่งแวดล้อม จะช่วยส่งเสริมและสนับสนุนให้การบริหารจัดการปัญหาการทำลายทรัพยากรธรรมชาติและสิ่งแวดล้อม มีประสิทธิภาพยิ่งขึ้น
๕. นโยบายภาครัฐในการลดความเหลื่อมล้ำด้วยการสนับสนุนการท่องเที่ยวโดยชุมชน
๖. รัฐบาลมีนโยบายกระตุ้นการท่องเที่ยวจากผลกระทบการระบาดของโรค COVID-19 เช่น มีนโยบายการวันหยุดยาว และจัดทำโครงการเที่ยวปันสุข โครงการกำลังใจ โครงการเราเที่ยวกัน เป็นต้น มีนโยบายการสร้างเชื่อมั่นให้กับนักท่องเที่ยว ผ่านการออกตราสัญลักษณ์ให้แก่ผู้ประกอบการ (SHA) ที่ได้รับการรับรองความปลอดภัยทางสุขภาพ รวมทั้งมีแนวทางการเปิดรับนักท่องเที่ยวต่างชาติเดินทางเข้ามาในไทยเพิ่มเติม หลังการระบาดของโรค COVID-19 โดยใช้จังหวัดภูเก็ตเป็นโมเดล

๗. ระบบสาธารณสุขและการแพทย์ของประเทศไทยมีความเข้มแข็ง สามารถควบคุมการแพร่ระบาดของโรค COVID-19 ภายในประเทศได้อย่างรวดเร็ว ทำให้ชาวต่างชาติมีความมั่นใจ
๘. เขตพัฒนาการท่องเที่ยวอันดามันมีสายการบิน บินตรงจากต่างประเทศมายังสนามบินนานาชาติภูเก็ตและกระบี่ และจังหวัดตรัง ทำให้มีโอกาสรับนักท่องเที่ยวชาวต่างชาติมากขึ้น
๙. จากผลการระบาดของโรค COVID-19 ทำให้นักท่องเที่ยวชาวไทยก็ไม่สามารถเดินทางไปท่องเที่ยวในต่างประเทศ จึงกลับมาท่องเที่ยวในเขตพัฒนาการท่องเที่ยวอันดามันมากขึ้น
๑๐. นโยบายส่งเสริมให้อันดามันเป็นเมืองอัจฉริยะและน่าอยู่ (Andaman Smart and Livable City) จะส่งผลให้มีกลุ่มเป้าหมายนักท่องเที่ยวที่มีกำลังซื้อสูง สามารถเข้ามาพักและท่องเที่ยวในประเทศไทยได้ยาวนานขึ้น
๑๑. ความร่วมมือจากองค์กรภาคีต่าง ๆ จากทั่วโลกมีมากขึ้น การก้าวเข้าสู่ประชาคมอาเซียน (AC) ความร่วมมือทางเศรษฐกิจจากประชาคมเศรษฐกิจอาเซียน (AEC) แผนความร่วมมือสามเหลี่ยมเศรษฐกิจ ระหว่างอินโดนีเซีย มาเลเซียและไทย (IMT-GT) และกรอบความร่วมมืออินเดีย (BIMTEC) ประกอบด้วย บังคลาเทศ อินเดีย ศรีลังกา พม่า ไทย ล้วนช่วยสนับสนุนให้เกิดการเชื่อมโยงด้านการท่องเที่ยว

อุปสรรค (Threats)

๑. การเกิดภัยพิบัติและโรคอุบัติใหม่ที่รุนแรงขึ้น ซึ่งเกิดการเปลี่ยนแปลงของภูมิอากาศ (Climate Change) ส่งผลกระทบต่อทรัพยากรการท่องเที่ยว และความเชื่อมั่นของนักท่องเที่ยว สร้างความเสียหายการท่องเที่ยวเขตพัฒนาการท่องเที่ยวอันดามัน
๒. การบังคับใช้กฎหมาย กฎระเบียบ ไม่ครอบคลุมในทุกพื้นที่และทุกกิจกรรม โดยเฉพาะผู้ประกอบการชาวต่างชาติ
๓. กฎหมายที่มีอยู่ ไม่เอื้ออำนวยต่อการปฏิบัติ ในปัจจุบันระเบียบที่เกี่ยวข้องกับป่าไม้ และทรัพยากรธรรมชาติและสิ่งแวดล้อม ตลอดจนผังเมืองมีข้อจำกัด และไม่สอดคล้องกับนโยบายการส่งเสริมและสนับสนุนด้านการท่องเที่ยว ทำให้การพัฒนาโครงสร้างพื้นฐานแหล่งท่องเที่ยว และการบริการที่เกี่ยวข้องมีขั้นตอนมากมาย เป็นอุปสรรคต่อการพัฒนาการท่องเที่ยว
๔. นโยบายในการพัฒนาการท่องเที่ยวโดยมากจะมาจากระดับบนหรือส่วนกลางมากกว่า มาจากความต้องการของคนท้องถิ่นอย่างแท้จริงทำให้ขาดกระบวนการมีส่วนร่วม รวมทั้งการจัดสรรงบประมาณเพื่อการพัฒนาการท่องเที่ยวของพื้นที่ไม่เพียงพอ
๕. ผู้ประกอบการจำนวนมากยังเน้นรูปแบบการรับนักท่องเที่ยวจำนวนมาก แต่ไม่เน้นคุณภาพและกลุ่มนักท่องเที่ยวที่มีกำลังซื้อสูง
๖. ปัญหาทางด้านเศรษฐกิจของโลก และปัญหาต่าง ๆ ในต่างประเทศ ส่งผลกระทบต่อ การตัดสินใจเดินทางของนักท่องเที่ยว ประกอบกับมีประเทศคู่แข่งทางการท่องเที่ยวที่มีศักยภาพและความหลากหลายมากขึ้น

- ๗. นักท่องเที่ยวและผู้ประกอบการบางส่วน ขาดองค์ความรู้ และจิตสำนึกในการอนุรักษ์ทรัพยากรธรรมชาติ ทำให้เกิดมลพิษในแหล่งท่องเที่ยวเพิ่มขึ้น เช่น น้ำเน่าเสีย ปัญหาขยะและอากาศเป็นต้น
- ๘. ปัญหาโรคระบาดของโลก ทำให้สภาวะเศรษฐกิจ และการท่องเที่ยวเกิดสภาวะหยุดชะงัก
- ๙. ปัญหาสงคราม เงินเฟ้อ กับขาดแคลนอาหาร ทรัพยากรน้ำมัน ทำให้นักท่องเที่ยวที่จะมาท่องเที่ยวลดลงเนื่องจากการถดถอยของเศรษฐกิจ รวมถึงการระมัดระวังการใช้จ่ายเงิน

๒.๔.๒ ประเด็นสำคัญในการพัฒนาการท่องเที่ยวในเขตพัฒนาการท่องเที่ยวอันดามัน

จากการวิเคราะห์ SWOT Analysis ดังกล่าวข้างต้น สามารถสรุปประเด็นสำคัญที่จะใช้เป็นกลยุทธ์ในการพัฒนาการท่องเที่ยวในเขตพัฒนาการท่องเที่ยวอันดามัน โดยใช้การวิเคราะห์ด้วยเครื่องมือ TOWs Matrix ดังนี้

ตารางที่ ๓.๒ : แสดงการวิเคราะห์ TOWs Matrix

TOWs Matrix	<p>จุดแข็ง S</p> <ol style="list-style-type: none"> ๑. สภาพภูมิศาสตร์ที่มีความหลากหลายของทรัพยากรการท่องเที่ยว ๒. มีตำแหน่งทางภูมิศาสตร์ที่เหมาะสม สามารถพัฒนาศักยภาพของโครงสร้างพื้นฐาน ๓. ภาคเอกชนในเขตพัฒนาการท่องเที่ยวอันดามัน มีการรวมกลุ่มสร้างเครือข่าย ๔. การท่องเที่ยวโดยชุมชนในเขตพัฒนาการท่องเที่ยวอันดามันมีความหลากหลาย 	<p>จุดอ่อน W</p> <ol style="list-style-type: none"> 1. ขาดการเตรียมความพร้อมและแผนการบริหารเมื่อเกิดภัยพิบัติในรูปแบบต่าง ๆ ๒. ขาดการพัฒนาในด้านโครงสร้างพื้นฐาน รวมทั้งขาดมาตรฐานความปลอดภัย ๓. ขาดระบบการเชื่อมโยงคมนาคมขนส่งสาธารณะในการเดินทางไปยังแหล่งท่องเที่ยว ๔. แหล่งท่องเที่ยวขาดการบริหารจัดการอย่างเป็นระบบ ๕. รายได้จากการท่องเที่ยวส่วนใหญ่พึ่งพานักท่องเที่ยวต่างชาติ ๖. บุคลากรด้านการท่องเที่ยวและผู้ประกอบการขาดความรู้ความสามารถและทักษะในการในการบริหารจัดการการท่องเที่ยวอย่างมืออาชีพ ๗. ไม่มีมาตรการที่เข้มงวดเรื่องของการดูแลความปลอดภัยให้กับนักท่องเที่ยว ๘. ขาดการกระจายรายได้จากการท่องเที่ยวทุกภาคส่วน ๙. นักท่องเที่ยวและผู้ประกอบการบางส่วน ขาดองค์ความรู้ และจิตสำนึกในการอนุรักษ์ทรัพยากรธรรมชาติ ๑๐. ขาดการนำเทคโนโลยีที่ทันสมัยมาแก้ไขปัญหาการท่องเที่ยว ๑๑. การประชาสัมพันธ์และการตลาดไม่ทันต่อการเปลี่ยนแปลงของสถานการณ์โลก
-------------	--	---

		<p>๑๒. ขาดระบบการจัดการท่องเที่ยวที่ส่งเสริมการสร้างความเป็นเอกลักษณ์และมูลค่าเพิ่มให้กับผลิตภัณฑ์ท่องเที่ยว</p> <p>๑๓. ขาดการบูรณาการกันระหว่างหน่วยงานภาครัฐ ภาคเอกชน ภาคชุมชน</p>
<p>โอกาส O</p> <p>๑. แนวโน้มการท่องเที่ยวเชิงอนุรักษ์เชิงสุขภาพ เชิงนิเวศ และการท่องเที่ยวโดยชุมชน ได้รับความนิยม</p> <p>๒. เทคโนโลยีในปัจจุบันทันสมัยและมีค่าใช้จ่ายที่ถูกลง</p> <p>๓. นโยบายภาครัฐให้ความสำคัญกับการพัฒนาการท่องเที่ยวอย่างจริงจัง</p> <p>๔. นโยบายด้านการอนุรักษ์ทรัพยากรธรรมชาติและสิ่งแวดล้อม</p> <p>๕. นโยบายภาครัฐในการลดความเหลื่อมล้ำ</p> <p>๖. รัฐบาลมีนโยบายกระตุ้นการท่องเที่ยวจากผลกระทบการระบาดของโรค COVID-19</p> <p>๗. ระบบสาธารณสุขและการแพทย์ของประเทศไทยมีความเข้มแข็ง</p> <p>๘. เขตพัฒนาการท่องเที่ยวอันดามันมีสายการบิน บินตรงจากต่างประเทศ</p> <p>๙. จากผลการระบาดของโรค COVID-19 ทำให้นักท่องเที่ยวชาวไทยที่ไม่สามารถเดินทางไปท่องเที่ยวในต่างประเทศ จึงกลับมาท่องเที่ยวในเขตพัฒนาการท่องเที่ยวอันดามันมากขึ้น</p> <p>๑๐. นโยบายส่งเสริมให้อันดามันเป็นเมืองอัจฉริยะและน่าอยู่</p> <p>๑๑. ความร่วมมือจากองค์กรภาคีต่าง ๆ จากทั่วโลกมีมากขึ้น</p>	<p>กลยุทธ์เชิงรุก SO</p> <p>- S1S3-O1O7 ส่งเสริมการท่องเที่ยวรูปแบบใหม่โดยใช้ความหลากหลายของวัฒนธรรมอาหาร ความเข้มแข็งทางการแพทย์ของประเทศไทย</p> <p>- S3-O3O1สร้างความร่วมมือระหว่างภาครัฐและเอกชนในการกำหนดนโยบายเพื่อกระตุ้นการท่องเที่ยวอันดามัน</p> <p>- S4-O5 ขยายเครือข่ายท่องเที่ยวโดยชุมชนโดยใช้นโยบายกระตุ้นเศรษฐกิจและลดความเหลื่อมล้ำของภาครัฐ</p> <p>- S2-O3 พัฒนาเทคโนโลยีที่ทันสมัยที่ช่วยขับเคลื่อนการท่องเที่ยวชุมชน</p> <p>- S1S2-O2 พัฒนาระบบการบริหารจัดการแหล่งท่องเที่ยวโดยใช้เทคโนโลยี</p> <p>- S1S4-O1 สร้างความร่วมมือระหว่างภาคเอกชนกับท่องเที่ยวโดยชุมชนในการส่งเสริมการท่องเที่ยวรูปแบบใหม่ ๆ</p> <p>- S4-O1 เพิ่มรูปแบบการท่องเที่ยวโดยชุมชนที่สอดคล้องกับอัตลักษณ์วิถีอันดามันรักษาสิ่งแวดล้อมที่เชื่อมโยงกับการท่องเที่ยว</p> <p>- S2-O4 การเพิ่มประสิทธิภาพการจัดการของเสียจากกิจกรรมการท่องเที่ยวอย่างยั่งยืน</p>	<p>กลยุทธ์เชิงพัฒนา WO</p> <p>- W5-O1O2 เปลี่ยนการท่องเที่ยวรูปแบบเดิมโดยใช้เทคโนโลยี เพื่อคาดการณ์แนวโน้มพฤติกรรมนักท่องเที่ยวในอนาคต</p> <p>- W6-O1 พัฒนาบุคลากรด้านการท่องเที่ยวตามแนวโน้มการท่องเที่ยวในอนาคต</p> <p>- W2-O1 ปรับปรุงสิ่งอำนวยความสะดวกให้สอดคล้องกับรูปแบบการท่องเที่ยวใหม่ ๆ</p> <p>- W11-O1O2 ปรับปรุงการตลาด การประชาสัมพันธ์ การท่องเที่ยวรูปแบบใหม่ ๆ โดยใช้เทคโนโลยี</p> <p>- W2W7-O2 พัฒนามาตรฐานความปลอดภัยของนักท่องเที่ยวโดยใช้เทคโนโลยี</p> <p>- W13-O1O4 ส่งเสริมการมีส่วนร่วมของทุกภาคส่วนในการพัฒนาด้านการท่องเที่ยวบนฐานความรับผิดชอบต่อสิ่งแวดล้อม</p> <p>- W4-O2 ส่งเสริมการใช้นวัตกรรมและเทคโนโลยีที่เป็นมิตรกับสิ่งแวดล้อมเพื่อสนับสนุนการเติบโตด้านการท่องเที่ยว</p>
<p>อุปสรรค T</p> <p>๑. การเกิดภัยพิบัติและโรคอุบัติใหม่ที่รุนแรงขึ้น</p> <p>๒. การบังคับใช้กฎหมาย กฎระเบียบ ไม่ครอบคลุม</p>	<p>กลยุทธ์เชิงป้องกัน ST</p> <p>- S1-O1 การวางแผนรูปแบบการท่องเที่ยววิถีใหม่ที่สอดคล้องกับกระแสการท่องเที่ยวโลก</p> <p>- S3S4S2-T3T2 สร้างความร่วมมือระหว่างภาคเอกชนกับท่องเที่ยวโดยชุมชนในการปรับปรุง</p>	<p>กลยุทธ์เชิงรับ WT</p> <p>- T1T7T8-W1 วางแผนบริหารจัดการด้านการรับมือและฟื้นฟูเศรษฐกิจด้านการท่องเที่ยวหลังเกิดภัยพิบัติ โรคระบาด และสงคราม รวมทั้งพัฒนาระบบประเมินความ</p>

<p>๓. กฎหมายที่มีอยู่ ไม่เอื้ออำนวยต่อการส่งเสริมและสนับสนุนด้านการท่องเที่ยว</p> <p>๔. ขาดกระบวนการมีส่วนร่วมเพื่อกำหนดนโยบายรวมทั้งการจัดสรรงบประมาณเพื่อการพัฒนาการท่องเที่ยวของพื้นที่ไม่เพียงพอ</p> <p>๕. ผู้ประกอบการจำนวนมากยังเน้นรูปแบบการรับนักท่องเที่ยวจำนวนมาก แต่ไม่เน้นคุณภาพและกลุ่มนักท่องเที่ยวที่มีกำลังซื้อสูง</p> <p>๖. ปัญหาทางด้านเศรษฐกิจของโลก</p> <p>๗. ปัญหาโรคระบาด</p> <p>๘. ปัญหาจากการเกิดสงครามเงินเฟ้อ ขาดแคลนอาหารและทรัพยากรน้ำมัน</p>	<p>กฎหมายเพื่อพัฒนาโครงสร้างพื้นฐานและแหล่งท่องเที่ยวที่สอดคล้องกับการพัฒนาในพื้นที่</p> <p>- S2S4-T3 ศึกษาการกระจายอำนาจ โดยใช้ความร่วมมือจากภาคเอกชนและเครือข่ายท่องเที่ยวโดยชุมชน</p> <p>- S1-T4 ส่งเสริมความร่วมมือระหว่างภาครัฐและเอกชนเพื่อสร้างความเข้มแข็งด้านการท่องเที่ยว</p> <p>- S3S1S4-T7 สร้างความร่วมมือระหว่างภาคเอกชน ภาครัฐและชุมชน เพื่อให้สามารถควบคุมและรับมือการเกิดโรคระบาด</p>	<p>เสี่ยงในระยะก่อน ระหว่างและหลังการเกิดภัยพิบัติ โรคระบาด และสงคราม ที่อาจจะส่งผลกระทบต่อการท่องเที่ยว</p> <p>- T3-W2W3 ปรับปรุงกฎหมายที่ช่วยอำนวยความสะดวกในการพัฒนาแหล่งท่องเที่ยวและระบบขนส่งสาธารณะการท่องเที่ยวอันดามัน</p> <p>- T5-W13 ปรับเปลี่ยนนโยบายที่เน้นการรับนักท่องเที่ยวจำนวนมากเป็นนักท่องเที่ยวที่มีคุณภาพ โดยสร้างการมีส่วนร่วมระหว่างหน่วยงานภาครัฐ เอกชน ชุมชน</p>
---	--	---

จากตาราง แสดงการวิเคราะห์ TOWs Matrix สามารถสรุปประเด็นสำคัญที่จะใช้เป็นกลยุทธ์ในการพัฒนาการท่องเที่ยวในเขตพัฒนาการท่องเที่ยวอันดามัน ดังนี้

๒.๔.๒.๑ ประเด็นด้านการฟื้นฟูและเสริมสร้างศักยภาพการท่องเที่ยวอันดามันหลังภาวะวิกฤติ

๑. พัฒนาระบบการฟื้นฟูการท่องเที่ยวในเขตพื้นที่ท่องเที่ยวอันดามันที่ได้รับผลกระทบจากภัยพิบัติ
๒. วางแผนการบริหารจัดการด้านการฟื้นฟูเศรษฐกิจด้านการท่องเที่ยวหลังเกิดภัยพิบัติ รวมทั้งพัฒนาระบบประเมินความเสี่ยงในระยะก่อน ระหว่างและหลังการเกิดภัยพิบัติที่อาจจะส่งผลกระทบต่อท่องเที่ยว
๓. ส่งเสริมการมีส่วนร่วมในการวางแผนรูปแบบการฟื้นฟูการท่องเที่ยวของเขตพัฒนาการท่องเที่ยวอันดามัน

๒.๔.๒.๒ ประเด็นด้านการพัฒนาโครงสร้างพื้นฐานและยกระดับแหล่งท่องเที่ยว ที่มีคุณภาพมาตรฐานสอดคล้องกับศักยภาพของพื้นที่อันดามัน

๑. พัฒนาระบบโครงสร้างพื้นที่ที่รองรับการท่องเที่ยว
๒. พัฒนาระบบการบริหารจัดการแหล่งท่องเที่ยวให้สอดคล้องกับภูมิศาสตร์อันดามัน
๓. ปรับปรุงสิ่งอำนวยความสะดวกให้สอดคล้องและสามารถรองรับรูปแบบการท่องเที่ยวใหม่
๔. มีระบบมาตรฐานความปลอดภัยด้านการท่องเที่ยวเพื่อรองรับนักท่องเที่ยว
๕. พัฒนาและยกระดับแหล่งท่องเที่ยวในพื้นที่อันดามัน
๖. ศึกษาการกระจายอำนาจ โดยใช้ความร่วมมือจากภาคเอกชนและเครือข่ายท่องเที่ยวโดยชุมชน

๗. ปรับปรุงกฎหมายที่ช่วยอำนวยความสะดวกในการพัฒนาแหล่งท่องเที่ยวและระบบขนส่งสาธารณะการท่องเที่ยวอันดามัน

๒.๔.๒.๓ ประเด็นด้านการพัฒนากิจกรรมการท่องเที่ยวที่สอดคล้องวิถีอันดามัน

๑. ส่งเสริมการท่องเที่ยวรูปแบบใหม่ โดยใช้ความหลากหลายของวัฒนธรรมอาหารและวิถีชีวิตอันดามัน
๒. พัฒนากิจกรรมท่องเที่ยวเชิงสร้างสรรค์ (value creation) เพื่อเพิ่มมูลค่าผลิตภัณฑ์และพัฒนาเป็นผลิตภัณฑ์ท่องเที่ยวใหม่ของพื้นที่ โดยผนวกกิจกรรมการท่องเที่ยวที่เป็นอัตลักษณ์และกิจกรรมที่เป็นแนวโน้มหรือทิศทาง (trends) ด้านการท่องเที่ยวเข้าด้วยกัน เช่น Sport + Community Base, Gastronomy + Sport, Seas and Sand + Sport, Marina Sport Hub, Eco-Local tourism เป็นต้น

๒.๔.๒.๔ ประเด็นด้านการพัฒนาบุคลากรด้านการท่องเที่ยวให้มีศักยภาพรองรับการท่องเที่ยววิถีใหม่

๑. พัฒนาบุคลากรด้านการท่องเที่ยวตามแนวโน้มการท่องเที่ยวในอนาคต
๒. สร้างทักษะใหม่หรือการเพิ่มทักษะเดิม (Reskill/Upskill) ประชาชนในพื้นที่ เพื่อให้เป็นฐานด้านทรัพยากรบุคคลด้านการท่องเที่ยวได้

๒.๔.๒.๕ ประเด็นด้านการส่งเสริมการตลาดเพื่อเพิ่มมูลค่าการท่องเที่ยวอย่างยั่งยืน

๑. สร้างความร่วมมือระหว่างภาครัฐและเอกชนในการกำหนดนโยบายเพื่อกระตุ้นการท่องเที่ยวอันดามัน
๒. เปลี่ยนการท่องเที่ยวรูปแบบเดิมโดยใช้เทคโนโลยี เพื่อคาดการณ์แนวโน้มนักท่องเที่ยวในอนาคต
๓. ปรับปรุงการตลาดการประชาสัมพันธ์ การท่องเที่ยวรูปแบบใหม่ ๆ โดยใช้เทคโนโลยี
๔. ส่งเสริมความร่วมมือระหว่างภาครัฐและเอกชนเพื่อสร้างความเข้มแข็งด้านการท่องเที่ยว
๕. ปรับเปลี่ยนนโยบายที่เน้นการรับนักท่องเที่ยวจำนวนมากเป็นนักท่องเที่ยวที่มีคุณภาพ โดยสร้างการมีส่วนร่วมระหว่างหน่วยงานภาครัฐ เอกชน ชุมชน

๒.๔.๒.๖ ประเด็นด้านการพัฒนาและยกระดับการท่องเที่ยวโดยชุมชน

๑. ขยายเครือข่ายท่องเที่ยวโดยชุมชน โดยใช้นโยบายกระตุ้นเศรษฐกิจและลดความเหลื่อมล้ำของภาครัฐ
๒. พัฒนาเทคโนโลยีที่ทันสมัยที่ช่วยขับเคลื่อนการท่องเที่ยวชุมชน
๓. สร้างความร่วมมือระหว่างเอกชนกับท่องเที่ยวโดยชุมชนในการส่งเสริมการท่องเที่ยวรูปแบบใหม่
๔. เพิ่มรูปแบบการท่องเที่ยวโดยชุมชนที่สอดคล้องกับอัตลักษณ์วิถีอันดามันรักษาสิ่งแวดล้อมที่เชื่อมโยงกับการท่องเที่ยว

๒.๔.๒.๗ ประเด็นด้านการอนุรักษ์ทรัพยากรการท่องเที่ยวอย่างยั่งยืน

๑. การเพิ่มประสิทธิภาพการจัดการของเสียจากกิจกรรมการท่องเที่ยวอย่างยั่งยืน
๒. ส่งเสริมการมีส่วนร่วมของทุกภาคส่วนในการพัฒนาด้านการท่องเที่ยวบนฐานความรับผิดชอบต่อสิ่งแวดล้อม
๓. ส่งเสริมการใช้นวัตกรรมและเทคโนโลยีที่เป็นมิตรกับสิ่งแวดล้อมเพื่อสนับสนุนการเติบโตด้านการท่องเที่ยว

บทที่ ๓

ยุทธศาสตร์และแนวทางการพัฒนาเขตพัฒนา

๓.๑ วิสัยทัศน์

“การท่องเที่ยวทางทะเลที่ได้มาตรฐานระดับโลก บนฐานทรัพยากรและวิถีวัฒนธรรมอันดามัน”

พัฒนาและส่งเสริมการท่องเที่ยวบนมาตรฐานระดับโลกในพื้นที่เขตพัฒนาการท่องเที่ยวอันดามันให้สอดคล้องกับภาวะความปกติใหม่ สร้างมูลค่าเพิ่มจากฐานทรัพยากรทางการท่องเที่ยวของพื้นที่อันดามัน เช่น ทรัพยากรมนุษย์ วิถีชีวิต ศิลปะ วัฒนธรรม และแหล่งท่องเที่ยวทางธรรมชาติ เป็นต้น พัฒนาให้เกิดระบบการจัดการด้านการท่องเที่ยวที่สามารถรองรับการเปลี่ยนแปลงในอนาคต ก่อให้เกิดความสุขทั้งเจ้าบ้านและผู้มาเยือน

วัตถุประสงค์ :

๑. เพื่อฟื้นฟูและเสริมสร้างศักยภาพการท่องเที่ยวอันดามันเพื่อรองรับการเปลี่ยนแปลงภัยพิบัติที่อาจจะส่งผลกระทบต่อท่องเที่ยวอย่างยั่งยืน
๒. เพื่อพัฒนาการท่องเที่ยวในเขตพัฒนาการท่องเที่ยวอันดามันให้เป็นจุดหมายของการท่องเที่ยว (Tourism Destination) และเป็นการกระจาย/ส่งต่อ (Distributor) สำหรับนักท่องเที่ยวทั้งในประเทศและต่างประเทศเพื่อเชื่อมโยงการท่องเที่ยวระดับโลก
๓. เพื่อเสริมสร้างศักยภาพการเจริญเติบโตด้านการท่องเที่ยวอันดามัน และสร้างสรรค์คุณค่า (Value Creation) ของการท่องเที่ยวอันดามันที่เป็นมิตรกับสิ่งแวดล้อมเพื่อการพัฒนาที่ยั่งยืน
๔. เพื่อพัฒนาผลิตภัณฑ์ด้านการท่องเที่ยวด้วยการใช้อัตลักษณ์ของการเป็นอันดามัน เพื่อเชื่อมโยงการท่องเที่ยวไปสู่การท่องเที่ยวระดับโลกโดยเฉพาะการพัฒนากิจกรรมด้านการท่องเที่ยวทั้งในส่วนของการท่องเที่ยวกระแสหลัก และการท่องเที่ยวโดยชุมชนเชิงสร้างสรรค์
๕. เพื่อส่งเสริมและสนับสนุน การมีส่วนร่วม (Participation) ความร่วมมือ (Cooperation) และการผสานกำลัง (Synergy) ของทั้งภาครัฐ ภาคเอกชน และภาคชุมชนในการพัฒนาโครงสร้างการบริหารการพัฒนาการท่องเที่ยวแบบบูรณาการทั้งเชิงพื้นที่และเชิงภารกิจ
๖. เพื่อส่งเสริมและบริหารจัดการการท่องเที่ยวของเขตพัฒนาการท่องเที่ยวอันดามันที่มุ่งตอบสนองความต้องการของนักท่องเที่ยวคุณภาพให้ครอบคลุมทุกกลุ่ม โดยเน้นการพัฒนาคุณภาพการบริการให้มีศักยภาพสามารถรองรับนักท่องเที่ยวได้
๗. เพื่อผลักดันการนำนวัตกรรมและเทคโนโลยีดิจิทัลส่งเสริมการท่องเที่ยวในเขตพัฒนาการท่องเที่ยวอันดามัน

ตัวชี้วัดหลัก :

- ๑) รายได้จากการท่องเที่ยว
- ๒) จำนวนธุรกิจบริการท่องเที่ยวและแหล่งท่องเที่ยวได้รับรองมาตรฐานการท่องเที่ยวไทย (Thailand Tourism Standard)
- ๓) จำนวนวันหยุดและค่าใช้จ่ายเฉลี่ย

๓.๒ ยุทธศาสตร์การพัฒนา

จากการวิเคราะห์จุดยืนทางยุทธศาสตร์ และแนวทางการพัฒนาการท่องเที่ยวนำมาสู่การกำหนดยุทธศาสตร์ของเขตพัฒนาท่องเที่ยวอันดามัน ซึ่งประกอบด้วย ๕ ยุทธศาสตร์ ได้แก่

ยุทธศาสตร์ที่ ๑ การส่งเสริมศักยภาพการท่องเที่ยวอันดามันเพื่อรองรับการเปลี่ยนแปลงอย่างยั่งยืน

เป้าประสงค์ :

๑. เขตพัฒนาการท่องเที่ยวอันดามันมีมาตรการและมาตรฐานความปลอดภัยเพื่อรองรับการท่องเที่ยวที่มีคุณภาพและสอดคล้องกับบริบทของพื้นที่

๒. เขตพัฒนาการท่องเที่ยวอันดามันมีการพัฒนาเศรษฐกิจด้านการท่องเที่ยวของพื้นที่เพื่อรองรับการท่องเที่ยวที่มีคุณภาพ

๓. เขตพัฒนาการท่องเที่ยวอันดามันสามารถรองรับและบริหารความเสี่ยงด้านการท่องเที่ยว

๔. เขตพัฒนาการท่องเที่ยวอันดามันมีกิจกรรมการส่งเสริมการท่องเที่ยวในรูปแบบการท่องเที่ยวที่มีศักยภาพสูง (Medical & Wellness/ Marina และการท่องเที่ยวสำราญทางน้ำ/ Sports & Events/ Gastronomy/ Workation & Longstay)

ตัวชี้วัดระดับยุทธศาสตร์ :

๑. เขตพัฒนาการท่องเที่ยวอันดามันมีมาตรการและมาตรฐานความปลอดภัยเพื่อลดอัตราการเกิดอุบัติเหตุจากการท่องเที่ยว

๒. เขตพัฒนาการท่องเที่ยวอันดามันมีรายได้จากการท่องเที่ยวเพิ่มขึ้น

๓. เขตพัฒนาการท่องเที่ยวอันดามันมีจำนวนธุรกิจบริการท่องเที่ยวและแหล่งท่องเที่ยวได้รับรองมาตรฐานการท่องเที่ยวไทยเพิ่มขึ้น

๔. จำนวนกิจกรรมการส่งเสริมการท่องเที่ยวในรูปแบบการท่องเที่ยวที่มีศักยภาพสูง (Medical & Wellness/ Marina และการท่องเที่ยวสำราญทางน้ำ/ Sports & Events/ Gastronomy/ Workation & Longstay)

กลยุทธ์ :

กลยุทธ์ที่ ๑ พัฒนามาตรการและมาตรฐานความปลอดภัยเพื่อรองรับการท่องเที่ยวที่มีคุณภาพ

กลยุทธ์ที่ ๒ พัฒนาเศรษฐกิจด้านการท่องเที่ยวเพื่อรองรับการท่องเที่ยวที่มีคุณภาพ

กลยุทธ์ที่ ๓ พัฒนาแผนบริหารความเสี่ยงด้านการท่องเที่ยวในเขตพัฒนาการท่องเที่ยวอันดามัน

กลยุทธ์ที่ ๔ ส่งเสริมการท่องเที่ยวรูปแบบ Medical & Wellness/ Marina และการท่องเที่ยวสำราญทางน้ำ/ Sports & Events/ Gastronomy/ Workation & Longstay ของเขตพัฒนาการท่องเที่ยวอันดามัน

ยุทธศาสตร์ที่ ๒ การพัฒนาบุคลากร แหล่งท่องเที่ยวและปัจจัยพื้นฐานของอุตสาหกรรมการท่องเที่ยว ให้มีคุณภาพ

เป้าประสงค์ :

๑. บุคลากรและผู้ประกอบการท่องเที่ยวได้รับการพัฒนาศักยภาพ
๒. แหล่งท่องเที่ยวรวมทั้งกิจกรรมด้านการท่องเที่ยวมีคุณภาพและเกิดความยั่งยืน
๓. เขตพัฒนาการท่องเที่ยวอันดามันมีการบูรณาการความร่วมมือภาคีเครือข่ายการท่องเที่ยว
๔. โครงสร้างพื้นฐานด้านการท่องเที่ยวมีคุณภาพและความปลอดภัย
๕. โครงสร้างพื้นฐานด้านดิจิทัลและข้อมูลสารสนเทศมีความถูกต้องและแม่นยำ

ตัวชี้วัดระดับยุทธศาสตร์ :

๑. จำนวนบุคลากรและผู้ประกอบการท่องเที่ยวได้รับการพัฒนาศักยภาพเพิ่มขึ้น
๒. จำนวนแหล่งท่องเที่ยวรวมทั้งกิจกรรมด้านการท่องเที่ยวได้รับมาตรฐานการท่องเที่ยวเพิ่มขึ้น
๓. จำนวนกลไกความร่วมมือของเครือข่ายด้านการท่องเที่ยวเพิ่มขึ้น
๕. จำนวนระบบสาธารณสุขโรค และโครงสร้างพื้นฐานได้รับการยกระดับให้สอดคล้องกับบริบทของพื้นที่
๖. จำนวนโครงสร้างพื้นฐานด้านดิจิทัลและข้อมูลสารสนเทศที่ได้รับการพัฒนาเพิ่มขึ้น

กลยุทธ์ :

- กลยุทธ์ที่ ๑ พัฒนาศักยภาพบุคลากรและผู้ประกอบการท่องเที่ยว เพื่อเพิ่มขีดความสามารถในการแข่งขัน
- กลยุทธ์ที่ ๒ ยกระดับแหล่งท่องเที่ยวและกิจกรรมการท่องเที่ยวให้ได้มาตรฐานและสามารถรองรับนักท่องเที่ยวทุกประเภท (Tourism for all)
- กลยุทธ์ที่ ๓ ส่งเสริมการบูรณาการความร่วมมือภาคีเครือข่ายการท่องเที่ยว เพื่อสร้างความเข้มแข็งด้านการท่องเที่ยว (Inclusive economy)
- กลยุทธ์ที่ ๔ พัฒนาและยกระดับโครงสร้างพื้นฐานด้านการท่องเที่ยว
- กลยุทธ์ที่ ๕ ยกระดับโครงสร้างพื้นฐานด้านดิจิทัล ข้อมูลสารสนเทศ และเทคโนโลยีการตลาดการท่องเที่ยว

ยุทธศาสตร์ที่ ๓ การส่งเสริมการตลาดและการประชาสัมพันธ์เพื่อเพิ่มมูลค่าและยกระดับการท่องเที่ยว เพื่อเจาะกลุ่มนักท่องเที่ยวคุณภาพ

เป้าประสงค์ :

๑. เขตพัฒนาการท่องเที่ยวอันดามันมีรูปแบบการสื่อสารด้านการตลาดถึงกลุ่มเป้าหมายได้อย่างเหมาะสมสอดคล้องกับการท่องเที่ยวในพื้นที่
๒. เขตพัฒนาการท่องเที่ยวอันดามันมีการร่วมมือและการเชื่อมโยงการท่องเที่ยวกับพื้นที่ใกล้เคียง

ตัวชี้วัดระดับยุทธศาสตร์ :

๑. จำนวนนักท่องเที่ยวกลุ่มเป้าหมายได้เดินทางมาเข้าร่วมกิจกรรมการตลาด
๒. จำนวนกิจกรรมการเชื่อมโยงการท่องเที่ยวกับพื้นที่นอกเขตพัฒนาการท่องเที่ยวอันดามันและภูมิภาคอื่น ๆ

กลยุทธ์ :

- กลยุทธ์ที่ ๑ ส่งเสริมการประชาสัมพันธ์ และการตลาดเชิงรุก
- กลยุทธ์ที่ ๒ ส่งเสริมความร่วมมือและการเชื่อมโยงการท่องเที่ยวกับพื้นที่นอกเขตพัฒนาการท่องเที่ยวอันดามันและภูมิภาคอื่น ๆ

ยุทธศาสตร์ที่ ๔ การพัฒนาและยกระดับการท่องเที่ยวโดยชุมชน**เป้าประสงค์ :**

๑. เครือข่ายการท่องเที่ยวโดยชุมชนมีการเชื่อมโยงร่วมกับหน่วยงานต่าง ๆ
๒. ชุมชนท่องเที่ยวได้รับการพัฒนาและยกระดับขีดความสามารถการจัดการการท่องเที่ยว บุคลากร และแหล่งท่องเที่ยวชุมชน
๓. ชุมชนท่องเที่ยวได้รับการพัฒนายกระดับผลิตภัณฑ์ การบริการ การตลาด ได้รับมาตรฐานระดับสากล (Local to global)

ตัวชี้วัดระดับยุทธศาสตร์ :

๑. จำนวนกลไกความร่วมมือของเครือข่ายท่องเที่ยวโดยชุมชนเพิ่มขึ้น
๒. จำนวนแหล่งท่องเที่ยวและบุคลากรของชุมชนท่องเที่ยวได้รับการพัฒนาเพิ่มขึ้น
๓. จำนวนสินค้าและบริการด้านการท่องเที่ยวของชุมชนที่ได้รับการพัฒนายกระดับเพิ่มขึ้น
๔. มีกิจกรรมการส่งเสริมการตลาดของชุมชนท่องเที่ยวเพิ่มขึ้น

กลยุทธ์ :

- กลยุทธ์ที่ ๑ พัฒนาการท่องเที่ยวเพื่อให้เกิดความเชื่อมโยงเครือข่ายท่องเที่ยวโดยชุมชน
- กลยุทธ์ที่ ๒ เพิ่มขีดความสามารถในการบริหารจัดการด้านการท่องเที่ยว มีการพัฒนาบุคลากรและแหล่งท่องเที่ยวโดยชุมชน
- กลยุทธ์ที่ ๓ ยกระดับมาตรฐานผลิตภัณฑ์การท่องเที่ยวและส่งเสริมการตลาดการท่องเที่ยวโดยชุมชน

ยุทธศาสตร์ที่ ๕ การส่งเสริมพัฒนาการท่องเที่ยวอย่างยั่งยืน ทั้งในมิติเศรษฐกิจ สังคม และสิ่งแวดล้อม**เป้าประสงค์ :**

๑. ทรัพยากรธรรมชาติที่มีความหลากหลายทางชีวภาพทั้งทางบกและทางทะเลในเขตพัฒนาการท่องเที่ยวอันดามันได้รับการฟื้นฟู
๒. เขตพัฒนาการท่องเที่ยวอันดามันมีการส่งเสริมคุณภาพชีวิต โดยเชื่อมโยงเครือข่ายท่องเที่ยวโดยชุมชนกับหน่วยงานต่างๆ
๓. เขตพัฒนาการท่องเที่ยวอันดามันมีการอนุรักษ์และต่อยอดต้นทุนทางวัฒนธรรมอันดามัน สร้างมูลค่าการท่องเที่ยวและความสุขของชุมชน

๔. เขตพัฒนาการท่องเที่ยวอันดามันมีการพัฒนานวัตกรรมและเทคโนโลยีที่เป็นมิตรกับสิ่งแวดล้อม โดยมุ่งเน้นการมีส่วนร่วมของทุกภาคส่วนในการสนับสนุนการเติบโตทางด้านเศรษฐกิจบนฐานการรักษาสิ่งแวดล้อมที่เชื่อมโยงกับการท่องเที่ยว

๕. สถานประกอบการและชุมชนสามารถนำโมเดลเศรษฐกิจ BCG ไปใช้ในการพัฒนาด้านการท่องเที่ยวอย่างยั่งยืน

ตัวชี้วัดระดับยุทธศาสตร์ :

๑. จำนวนพื้นที่ทรัพยากรธรรมชาติได้รับการฟื้นฟูเพิ่มขึ้น
๒. จำนวนกิจกรรมการอนุรักษ์และต่อยอดต้นทุนทางวัฒนธรรมอันดามันเพิ่มขึ้น
๓. จำนวนบุคลากรและผู้ประกอบการท่องเที่ยวได้รับการพัฒนาศักยภาพ การจัดการของเสียที่เกิดจากการท่องเที่ยวมากขึ้น
๔. จำนวนนวัตกรรมและเทคโนโลยีที่เป็นมิตรกับสิ่งแวดล้อมถูกนำมาใช้อย่างสร้างสรรค์เพิ่มขึ้น
๕. จำนวนสถานประกอบการและชุมชนที่มีการนำโมเดลเศรษฐกิจ BCG ไปประยุกต์ใช้

กลยุทธ์ :

กลยุทธ์ที่ ๑ ส่งเสริมการฟื้นฟูและการอนุรักษ์ทรัพยากรธรรมชาติและสิ่งแวดล้อมอย่างยั่งยืน

กลยุทธ์ที่ ๒ ส่งเสริมการอนุรักษ์และต่อยอดต้นทุนทางวัฒนธรรมอันดามัน สร้างมูลค่าการท่องเที่ยวและความสุขของชุมชน

กลยุทธ์ที่ ๓ ส่งเสริมการใช้นวัตกรรมและเทคโนโลยีที่เป็นมิตรกับสิ่งแวดล้อมเพื่อสนับสนุนการเติบโตทางด้านเศรษฐกิจบนฐานการรักษาสิ่งแวดล้อม

กลยุทธ์ที่ ๔ ส่งเสริมการพัฒนาเศรษฐกิจฐานรากด้วยโมเดลเศรษฐกิจ BCG (Bio-Circular-Green economy) เพื่อสร้างมูลค่าด้านการท่องเที่ยว

เป้าหมายระยะ ๕ ปี ของแผนปฏิบัติการพัฒนาการท่องเที่ยว ภายในเขตพัฒนาการท่องเที่ยวอันดามัน ตามตารางที่ ๓.๑
 ตารางที่ ๓.๑ เป้าหมายของยุทธศาสตร์ในแผนปฏิบัติการพัฒนาการท่องเที่ยว ภายในเขตพัฒนาการท่องเที่ยวอันดามัน

ยุทธศาสตร์	ตัวชี้วัด	เป้าหมาย ๕ ปี				
		ปี ๒๕๖๖	ปี ๒๕๖๗	ปี ๒๕๖๘	ปี ๒๕๖๙	ปี ๒๕๗๐
ยุทธศาสตร์ที่ ๑ การส่งเสริม ศักยภาพการ ท่องเที่ยวอันดามัน เพื่อรองรับการ เปลี่ยนแปลงอย่าง ยั่งยืน	๑) เขตพัฒนาการท่องเที่ยวอันดามันมีมาตรการและมาตรฐานความปลอดภัย เพื่อลดอัตราการเกิดอุบัติเหตุจากการท่องเที่ยว	ลดอัตราการเกิด อุบัติเหตุทางทะเล ร้อยละ ๑	ลดอัตราการเกิด อุบัติเหตุทางทะเล ร้อยละ ๑	ลดอัตราการเกิด อุบัติเหตุทางทะเล ร้อยละ ๑	ลดอัตราการเกิด อุบัติเหตุทางทะเล ร้อยละ ๑	ลดอัตราการเกิด อุบัติเหตุทางทะเล ร้อยละ ๑
	๒) เขตพัฒนาการท่องเที่ยวอันดามันมีรายได้จากการท่องเที่ยวเพิ่มขึ้น	เพิ่มขึ้นร้อยละ ๕	เพิ่มขึ้นร้อยละ ๕	เพิ่มขึ้นร้อยละ ๕	เพิ่มขึ้นร้อยละ ๕	เพิ่มขึ้นร้อยละ ๕
	๓) เขตพัฒนาการท่องเที่ยวอันดามันมีจำนวนธุรกิจบริการท่องเที่ยวและ แหล่งท่องเที่ยวได้รับรองมาตรฐานการท่องเที่ยวไทยเพิ่มขึ้น	เพิ่มขึ้นร้อยละ ๑	เพิ่มขึ้นร้อยละ ๑	เพิ่มขึ้นร้อยละ ๑	เพิ่มขึ้นร้อยละ ๑	เพิ่มขึ้นร้อยละ ๑
	๔) จำนวนกิจกรรมการส่งเสริมการท่องเที่ยวในรูปแบบการท่องเที่ยวที่มี ศักยภาพสูง (Medical & Wellness/Marina/การท่องเที่ยวสำราญทางน้ำ/ Sports&Events Gastronomy/Workation & Longstay)	เพิ่มขึ้นร้อยละ ๑	เพิ่มขึ้นร้อยละ ๑	เพิ่มขึ้นร้อยละ ๑	เพิ่มขึ้นร้อยละ ๑	เพิ่มขึ้นร้อยละ ๑
ยุทธศาสตร์ที่ ๒ การพัฒนา บุคลากร แหล่ง ท่องเที่ยวและ ปัจจัยพื้นฐานของ อุตสาหกรรม การท่องเที่ยวให้มี คุณภาพ	๑) จำนวนบุคลากรและผู้ประกอบการท่องเที่ยวได้รับการพัฒนาศักยภาพ เพิ่มขึ้น	เพิ่มขึ้นร้อยละ ๓ ได้รับมาตรฐานไม่ น้อยกว่า ๕ แหล่ง	เพิ่มขึ้นร้อยละ ๓ ได้รับมาตรฐานไม่ น้อยกว่า ๕ แหล่ง	เพิ่มขึ้นร้อยละ ๓ ได้รับมาตรฐานไม่ น้อยกว่า ๕ แหล่ง	เพิ่มขึ้นร้อยละ ๓ ได้รับมาตรฐานไม่ น้อยกว่า ๕ แหล่ง	เพิ่มขึ้นร้อยละ ๓ ได้รับมาตรฐานไม่ น้อยกว่า ๕ แหล่ง
	๒) แหล่งท่องเที่ยวรวมทั้งกิจกรรมด้านการท่องเที่ยวมีคุณภาพและเกิดความ ยั่งยืน	เพิ่มขึ้น ๑ กลไก	เพิ่มขึ้น ๑ กลไก	เพิ่มขึ้น ๑ กลไก	เพิ่มขึ้น ๑ กลไก	เพิ่มขึ้น ๑ กลไก
	๓) จำนวนกลไกความร่วมมือของเครือข่ายด้านการท่องเที่ยวเพิ่มขึ้น	เพิ่มขึ้นไม่น้อยกว่า ๒ โครงสร้าง	เพิ่มขึ้นไม่น้อยกว่า ๒ โครงสร้าง	เพิ่มขึ้นไม่น้อยกว่า ๒ โครงสร้าง	เพิ่มขึ้นไม่น้อยกว่า ๒ โครงสร้าง	เพิ่มขึ้นไม่น้อยกว่า ๒ โครงสร้าง
	๔) จำนวนระบบสาธารณสุขปภค และโครงสร้างพื้นฐานได้รับการยกระดับให้ สอดคล้องกับบริบทของพื้นที่	เพิ่มขึ้นไม่น้อยกว่า ๒ ระบบ	เพิ่มขึ้นไม่น้อยกว่า ๒ ระบบ	เพิ่มขึ้นไม่น้อยกว่า ๒ ระบบ	เพิ่มขึ้นไม่น้อยกว่า ๒ ระบบ	เพิ่มขึ้นไม่น้อยกว่า ๒ ระบบ
	๕) จำนวนโครงสร้างพื้นฐานด้านดิจิทัลและข้อมูลสารสนเทศที่ได้รับการ พัฒนาเพิ่มขึ้น	เพิ่มขึ้นไม่น้อยกว่า ๒ ระบบ	เพิ่มขึ้นไม่น้อยกว่า ๒ ระบบ	เพิ่มขึ้นไม่น้อยกว่า ๒ ระบบ	เพิ่มขึ้นไม่น้อยกว่า ๒ ระบบ	เพิ่มขึ้นไม่น้อยกว่า ๒ ระบบ

ยุทธศาสตร์	ตัวชี้วัด	เป้าหมาย ๕ ปี				
		ปี ๒๕๖๖	ปี ๒๕๖๗	ปี ๒๕๖๘	ปี ๒๕๖๙	ปี ๒๕๗๐
ยุทธศาสตร์ที่ ๓ การส่งเสริม การตลาดและการ ประชาสัมพันธ์เพื่อ เพิ่มมูลค่าและ ยกระดับการ ท่องเที่ยวเพื่อเจาะ กลุ่มนักท่องเที่ยว คุณภาพ	๑) จำนวนนักท่องเที่ยวกลุ่มเป้าหมายได้เดินทางมาเข้าร่วมกิจกรรม การตลาดและการ ประชาสัมพันธ์เพื่อ เพิ่มมูลค่าและ ยกระดับการ ท่องเที่ยวเพื่อเจาะ กลุ่มนักท่องเที่ยว คุณภาพ ๒) จำนวนกิจกรรมการเชื่อมโยงการท่องเที่ยวกับพื้นที่นอกเขตพัฒนา การท่องเที่ยวอันดามันและภูมิภาคอื่น ๆ	เพิ่มขึ้นร้อยละ ๑	เพิ่มขึ้นร้อยละ ๑	เพิ่มขึ้นร้อยละ ๑	เพิ่มขึ้นร้อยละ ๑	เพิ่มขึ้นร้อยละ ๑
ยุทธศาสตร์ที่ ๔ การพัฒนาและ ยกระดับการ ท่องเที่ยวโดยชุมชน	๑) จำนวนกลไกความร่วมมือของเครือข่ายท่องเที่ยวโดยชุมชนเพิ่มขึ้น ๒) จำนวนแหล่งท่องเที่ยวและบุคลากรของชุมชนท่องเที่ยวได้รับการพัฒนา เพิ่มขึ้น ๓) สินค้าและบริการด้านการท่องเที่ยวของชุมชนได้รับการพัฒนายกระดับ เพิ่มขึ้น ๔) มีกิจกรรมการส่งเสริมการตลาดของชุมชนท่องเที่ยวเพิ่มขึ้น	เพิ่มขึ้น ๑ กลไก	เพิ่มขึ้น ๑ กลไก	เพิ่มขึ้น ๑ กลไก	เพิ่มขึ้น ๑ กลไก	เพิ่มขึ้น ๑ กลไก
ยุทธศาสตร์ที่ ๕ การส่งเสริมการ พัฒนาการ ท่องเที่ยวอย่าง ยั่งยืน ทั้งในมิติ เศรษฐกิจ สังคม และสิ่งแวดล้อม	๑) จำนวนทรัพยากรธรรมชาติได้รับการฟื้นฟูเพิ่มขึ้น ๒) จำนวนกิจกรรมการอนุรักษ์และต่อยอดต้นทุนทางวัฒนธรรมอันดามัน เพิ่มขึ้น ๓) จำนวนบุคลากรและผู้ประกอบการท่องเที่ยวได้รับการพัฒนาศักยภาพ การจัดการของเสียที่เกิดจากการท่องเที่ยวมากขึ้น	จำนวน ๑ พื้นที่	จำนวน ๑ พื้นที่	จำนวน ๑ พื้นที่	จำนวน ๑ พื้นที่	จำนวน ๑ พื้นที่
		จำนวน ๑ กิจกรรม	จำนวน ๑ กิจกรรม	จำนวน ๑ กิจกรรม	จำนวน ๑ กิจกรรม	จำนวน ๑ กิจกรรม
		เพิ่มขึ้นร้อยละ ๑	เพิ่มขึ้นร้อยละ ๑	เพิ่มขึ้นร้อยละ ๑	เพิ่มขึ้นร้อยละ ๑	เพิ่มขึ้นร้อยละ ๑

ยุทธศาสตร์	ตัวชี้วัด	เป้าหมาย ๕ ปี				
		ปี ๒๕๖๖	ปี ๒๕๖๗	ปี ๒๕๖๘	ปี ๒๕๖๙	ปี ๒๕๗๐
	๔) จำนวนนวัตกรรมและเทคโนโลยีที่เป็นมิตรกับสิ่งแวดล้อมนำมาใช้อย่างสร้างสรรค์เพิ่มขึ้น	เพิ่มขึ้น ๑ นวัตกรรม	เพิ่มขึ้น ๑ นวัตกรรม	เพิ่มขึ้น ๑ นวัตกรรม	เพิ่มขึ้น ๑ นวัตกรรม	เพิ่มขึ้น ๑ นวัตกรรม
	๕) จำนวนสถานประกอบการและชุมชนที่มีการนำโมเดลเศรษฐกิจ BCG ไปประยุกต์ใช้	เพิ่มขึ้นไม่น้อยกว่า ๑ ชุมชน/สถานประกอบการ	เพิ่มขึ้นไม่น้อยกว่า ๑ ชุมชน/สถานประกอบการ	เพิ่มขึ้นไม่น้อยกว่า ๑ ชุมชน/สถานประกอบการ	เพิ่มขึ้นไม่น้อยกว่า ๑ ชุมชน/สถานประกอบการ	เพิ่มขึ้นไม่น้อยกว่า ๑ ชุมชน/สถานประกอบการ

บทที่ ๔
แผนงาน/โครงการ

๔.๑ รายละเอียดของแผนงาน/โครงการ/กิจกรรม ของแผนปฏิบัติการพัฒนาการท่องเที่ยว
ภายในเขตพัฒนาการท่องเที่ยวอันดามัน พ.ศ.๒๕๖๖ – ๒๕๗๐

ยุทธศาสตร์ / กลยุทธ์	โครงการ	งบประมาณ (ล้านบาท)
ยุทธศาสตร์ที่ ๑ การส่งเสริมศักยภาพการท่องเที่ยวอันดามันเพื่อรองรับการเปลี่ยนแปลงอย่างยั่งยืน	๖๖	๕๑๖.๖๕๗๒
กลยุทธ์ที่ ๑ พัฒนามาตรการและมาตรฐานความปลอดภัยเพื่อรองรับการท่องเที่ยวที่มีคุณภาพ	๑๕	๒๕
กลยุทธ์ที่ ๒ พัฒนาเศรษฐกิจด้านการท่องเที่ยวเพื่อรองรับการท่องเที่ยวที่มีคุณภาพ	๑๕	๒๕๔.๑๕๗๒
กลยุทธ์ที่ ๓ พัฒนาแผนบริหารความเสี่ยงด้านการท่องเที่ยวในเขตพัฒนาการท่องเที่ยวอันดามัน	๕	๕
กลยุทธ์ที่ ๔ ส่งเสริมการท่องเที่ยวรูปแบบ Medical & Wellness/ Marina และการท่องเที่ยวสำราญทางน้ำ/ Sports & Events/ Gastronomy/ Workation & Longstay ของเขตพัฒนาการท่องเที่ยวอันดามัน	๓๑	๒๓๒.๕
ยุทธศาสตร์ที่ ๒ การพัฒนาบุคลากร แหล่งท่องเที่ยวและปัจจัยพื้นฐานของอุตสาหกรรมท่องเที่ยวให้มีคุณภาพ	๘๙	๒,๕๓๐.๒๐๑๑
กลยุทธ์ที่ ๑ พัฒนาศักยภาพบุคลากรและผู้ประกอบการท่องเที่ยว เพื่อเพิ่มขีดความสามารถในการแข่งขัน	๒๒	๑๗๖.๐๔๘๗
กลยุทธ์ที่ ๒ ยกระดับแหล่งท่องเที่ยวและกิจกรรมการท่องเที่ยวให้ได้มาตรฐานและสามารถรองรับนักท่องเที่ยวทุกประเภท (Tourism for all)	๑๔	๕๘๑.๔๓๒๔
กลยุทธ์ที่ ๓ ส่งเสริมการบูรณาการความร่วมมือภาคีเครือข่ายการท่องเที่ยว เพื่อสร้างความเข้มแข็งด้านการท่องเที่ยว (Inclusive economy)	๖	๕๕
กลยุทธ์ที่ ๔ พัฒนาและยกระดับโครงสร้างพื้นฐานด้านการท่องเที่ยว	๓๑	๑,๕๑๑.๒๗
กลยุทธ์ที่ ๕ ยกระดับโครงสร้างพื้นฐานด้านดิจิทัล ข้อมูลสารสนเทศ และเทคโนโลยีการตลาดการท่องเที่ยว	๑๖	๒๐๖.๔๕
ยุทธศาสตร์ที่ ๓ การส่งเสริมการตลาดและการประชาสัมพันธ์เพื่อเพิ่มมูลค่าและยกระดับการท่องเที่ยวเพื่อเจาะกลุ่มนักท่องเที่ยวคุณภาพ	๑๔	๑๙๐
กลยุทธ์ที่ ๑ ส่งเสริมการประชาสัมพันธ์ และการตลาดเชิงรุก	๑๓	๑๗๐
กลยุทธ์ที่ ๒ ส่งเสริมความร่วมมือและการเชื่อมโยงการท่องเที่ยวกับพื้นที่นอกเขตพัฒนาการท่องเที่ยวอันดามันและภูมิภาคอื่น ๆ	๑	๒๐
ยุทธศาสตร์ที่ ๔ การพัฒนาและยกระดับการท่องเที่ยวโดยชุมชน	๑๕๐	๗๒๑.๐๓๒๕๙
กลยุทธ์ที่ ๑ พัฒนาการท่องเที่ยวเพื่อให้เกิดความเชื่อมโยงเครือข่ายท่องเที่ยวโดยชุมชน	๒๖	๑๕๐
กลยุทธ์ที่ ๒ เพิ่มขีดความสามารถในการบริหารจัดการด้านการท่องเที่ยว และมีการพัฒนาแหล่งท่องเที่ยวโดยชุมชน	๖๓	๒๘๕.๘๙๒๘๕

ยุทธศาสตร์ / กลยุทธ์	โครงการ	งบประมาณ (ล้านบาท)
กลยุทธ์ที่ ๓ ยกระดับมาตรฐานผลิตภัณฑ์การท่องเที่ยวและส่งเสริมการตลาดการท่องเที่ยวโดยชุมชน	๖๑	๒๘๕.๑๓๙๗๔
ยุทธศาสตร์ที่ ๕ การส่งเสริมการพัฒนาการท่องเที่ยวอย่างยั่งยืน ทั้งในมิติเศรษฐกิจ สังคม และสิ่งแวดล้อม	๔๑	๓๖๑.๒๒๘
กลยุทธ์ที่ ๑ ส่งเสริมการฟื้นฟูและการอนุรักษ์ทรัพยากรธรรมชาติและสิ่งแวดล้อมอย่างยั่งยืน	๑๕	๑๕๖.๗๒๘
กลยุทธ์ที่ ๒ ส่งเสริมการอนุรักษ์และต่อยอดต้นทุนทางวัฒนธรรมอันดามัน สร้างมูลค่าการท่องเที่ยวและความสุขของชุมชน	๑๑	๓๙.๕
กลยุทธ์ที่ ๓ ส่งเสริมการใช้นวัตกรรมและเทคโนโลยีที่เป็นมิตรกับสิ่งแวดล้อมเพื่อสนับสนุนการเติบโตทางด้านเศรษฐกิจฐานการรักษาสีงแวดล้อม	๑๓	๑๐๕
กลยุทธ์ที่ ๔ ส่งเสริมการพัฒนาเศรษฐกิจฐานรากด้วยโมเดลเศรษฐกิจ BCG (Bio-Circular-Green economy) เพื่อสร้างมูลค่าด้านการท่องเที่ยว	๒	๖๐
รวมทั้งสิ้น	๓๖๐	๔,๓๑๙.๑๑๘๘๙

โครงการสำคัญ (Flagship) ภายใต้แผนปฏิบัติการพัฒนาการท่องเที่ยว ภายในเขตพัฒนาการท่องเที่ยว
อันดามัน พ.ศ. ๒๕๖๖ - ๒๕๗๐

แผนงาน/โครงการ	เป้าหมาย/ผลลัพธ์	หน่วยดำเนินการ	งบประมาณดำเนินการ (ล้านบาท)					
			๒๕๖๖	๒๕๖๗	๒๕๖๘	๒๕๖๙	๒๕๗๐	๒๕๖๖ - ๒๕๗๐
ยุทธศาสตร์ที่ ๑ การส่งเสริมศักยภาพการท่องเที่ยวอันดามันเพื่อรองรับการเปลี่ยนแปลงอย่างยั่งยืน								
๑. โครงการยกระดับความปลอดภัยเพื่อรองรับการท่องเที่ยวที่มีคุณภาพ ของเขตพัฒนาการท่องเที่ยวอันดามัน	๑. เพื่อส่งเสริมและพัฒนาทักษะของบุคลากรด้านการท่องเที่ยวสำหรับการดูแลความปลอดภัยทางน้ำทางทะเล และการช่วยชีวิตแก่นักท่องเที่ยว ด้วยหลักสูตรมาตรฐานสากลในเขตพัฒนาการท่องเที่ยวอันดามัน	-ปภ.จังหวัด	๑๐๔	๖๓	๖๙	๒๐	๒๐	๒๗๖
กิจกรรมที่ ๑ เพิ่มความปลอดภัยให้นักท่องเที่ยวในเขตพัฒนาการท่องเที่ยวอันดามัน (จัดตั้งศูนย์ข้อมูลและแพลตฟอร์มดิจิทัลดูแลความปลอดภัยนักท่องเที่ยว)		- มอ.ภูเก็ต	๑๓	๑๓	๑๓			๓๙
กิจกรรมที่ ๒ ระบบเครือข่ายสนับสนุนการช่วยเหลือความปลอดภัยทางทะเล		- มอ.ภูเก็ต - สทกจ.ภูเก็ต	๒	๒	๒	๒	๒	๑๐
กิจกรรมที่ ๓ ยกระดับการป้องกันการเฝ้าระวังและการจัดการความปลอดภัยทางทะเล Life Guard ชายฝั่งจังหวัดสตูล	๒. ส่งเสริมให้ทุกภาคส่วนในอุตสาหกรรมการท่องเที่ยวร่วมกัน ป้องกันเฝ้าระวัง และจัดการความปลอดภัยของนักท่องเที่ยว	- สทกจ.๕ จังหวัดอันดามัน	๒	๒	๒	๒	๒	๑๐
กิจกรรมที่ ๔ พัฒนาศักยภาพเครือข่ายความปลอดภัยทางทะเล		- สทกจ.ภูเก็ต	๑	๑	๑	๑	๑	๕
กิจกรรมที่ ๕ พัฒนาประสิทธิภาพการให้ความช่วยเหลือและสร้างความปลอดภัยทางการท่องเที่ยวฝั่งอันดามัน	๓. สร้างเครือข่ายการช่วยเหลือผู้ประสบภัยทางทะเล	- ปภ.กระบี่ - อบจ.กระบี่	๓๐	๓๐				๖๐

แผนงาน/โครงการ	เป้าหมาย/ผลลัพธ์	หน่วยดำเนินการ	งบประมาณดำเนินการ (ล้านบาท)					
			๒๕๖๖	๒๕๖๗	๒๕๖๘	๒๕๖๙	๒๕๗๐	๒๕๖๖ - ๒๕๗๐
กิจกรรมที่ ๖ พัฒนาระบบขนส่งมวลชน Platform Smart City	๔. เพื่อจัดตั้งศูนย์ข้อมูลและพัฒนาแพลตฟอร์มดิจิทัล	- อบจ.ภูเก็ต	๑๐	๕	๕	๕	๕	๓๐
กิจกรรมที่ ๗ แพลตฟอร์มระบบบริหารและจัดการบริการจราจรสาธารณะทั้งอันดามัน เชื่อมต่อกับแหล่งท่องเที่ยว	ดูแลความปลอดภัยนักท่องเที่ยว ของกลุ่มจังหวัดอันดามัน	- สนง.ขนส่งกระบี่	๑๐	๑๐	๑๐	๑๐	๑๐	๕๐
กิจกรรมที่ ๘ สร้างระบบสารสนเทศเพื่อการจัดการท่องเที่ยวในเขตพัฒนาการท่องเที่ยวอันดามัน	๕. เพื่อเพิ่มช่องทางการท่องเที่ยวใน จังหวัดและอันดามันได้ดียิ่งขึ้น - เพื่อลดปัญหาของการคิดค่าโดยสารเกินความเป็นจริง ๖. เพื่อเป็นศูนย์การรวบรวมข้อมูล ด้านบริการและท่องเที่ยวฝั่งจังหวัดอันดามัน	- มอ.ภูเก็ต	๓๖		๓๖			๗๒
๒. โครงการยกระดับการท่องเที่ยวเชิงสุขภาพเขตพัฒนาการท่องเที่ยวอันดามัน	๑. เพื่อส่งเสริมการท่องเที่ยวเชิงสุขภาพในเขตพัฒนาการท่องเที่ยวอันดามัน	- มอ.ภูเก็ต, สสจ.	๑๑	๒๑	๑๑	๑๑	๑๑	๖๕
กิจกรรมที่ ๑ สร้างแพลตฟอร์ม Smart Health เพื่อบริการ Medical & Wellness Tourism		- สสจ.กระบี่	๕	๕	๕	๕	๕	๒๕
กิจกรรมที่ ๒ เพิ่มและยกระดับทักษะบุคลากรด้านการท่องเที่ยว เพื่อรองรับการท่องเที่ยวเชิงสุขภาพ เขตพัฒนาการท่องเที่ยวอันดามัน	๒. เพื่อพัฒนาและระดับทักษะบุคลากรด้านการ	- สททจ.ภูเก็ต		๑๐				๑๐

แผนงาน/โครงการ	เป้าหมาย/ผลลัพธ์	หน่วยดำเนินการ	งบประมาณดำเนินการ (ล้านบาท)					
			๒๕๖๖	๒๕๖๗	๒๕๖๘	๒๕๖๙	๒๕๗๐	๒๕๖๖ - ๒๕๗๐
กิจกรรมที่ ๓ ส่งเสริมการท่องเที่ยวเชิงสุขภาพของชุมชนท่องเที่ยว	ท่องเที่ยวเพื่อรองรับการท่องเที่ยวเชิงสุขภาพ ๓.เพื่อสร้างรายได้การท่องเที่ยวเชิงสุขภาพให้สูงขึ้นโดยมีการกระจายรายได้ในทุกช่วงโซ่อุปทาน	- มอ.ภูเก็ต	๖	๖	๖	๖	๖	๓๐
๓. โครงการพัฒนาคลองท่อมสู่การท่องเที่ยวเชิงสุขภาพ	๑.เพื่อพัฒนาแหล่งท่องเที่ยวสปาน้ำพุร้อน	- สทกจ.กระบี่ - อพท.	๑๖๕.๕๒๒					๑๖๕.๕๒๒
กิจกรรมที่ ๑ พัฒนาคองท่อมสู่การท่องเที่ยวเชิงสุขภาพ	๑.เพื่อพัฒนาแหล่งท่องเที่ยวเชิงสุขภาพ ๒.เพื่อกระจายรายได้ด้านการท่องเที่ยวไปสู่พื้นที่อื่นนอกจากการท่องเที่ยวทางทะเล ๓.เพื่อส่งเสริมการท่องเที่ยวเชิงสุขภาพในเขตพัฒนาการท่องเที่ยวอันดามัน	- สทกจ.กระบี่ - ทต.คลองพน - ม.ราชภัฏภูเก็ต - อพท.	๑๖๕.๕๒๒					๑๖๕.๕๒๒
๔. โครงการส่งเสริมการท่องเที่ยวกิจกรรมกีฬาทางน้ำ “Khaolak Surf Town”	๑.เพื่อพัฒนากิจกรรมด้านการท่องเที่ยวเชิงกีฬา	- สทกจ.พังงา		๘๕				๘๕

แผนงาน/โครงการ	เป้าหมาย/ผลลัพธ์	หน่วยดำเนินการ	งบประมาณดำเนินการ (ล้านบาท)					
			๒๕๖๖	๒๕๖๗	๒๕๖๘	๒๕๖๙	๒๕๗๐	๒๕๖๖ - ๒๕๗๐
กิจกรรมที่ ๑ ส่งเสริมการท่องเที่ยวกิจกรรมกีฬาทางน้ำ “Khaolak Surf Town”	เพื่อให้ได้มาตรฐานในระดับสากลในพื้นที่ที่มีศักยภาพ ๒. เพื่อกระจายรายได้จากการจัดกิจกรรมการท่องเที่ยวเชิงกีฬา ๓. เพื่อสร้างภาพลักษณ์ด้านการเป็นเมืองท่องเที่ยวเชิงกีฬาของเขตพัฒนาการท่องเที่ยวอันดามัน	- สททจ.พังงา		๘๕				๘๕
๕. โครงการพัฒนาศักยภาพและส่งเสริมการท่องเที่ยวทางทะเล (Marine Tourism) และการท่องเที่ยวเรือสำราญ (Cruise Tourism)	๑. เพื่อสร้างการรับรู้และเข้าใจให้กับประชาชนในพื้นที่เขตพัฒนาการท่องเที่ยวอันดามัน	- สนง.เจ้าท่าภูมิภาค	๑๕๘	๕๙.๒๘๕๗	๕			๒๒๒.๒๘๕๗
กิจกรรมที่ ๑ สร้างการรับรู้การท่องเที่ยวเรือสำราญทางน้ำอันดามัน	๒. เพื่อพัฒนาท่าเทียบเรือเพื่อการท่องเที่ยวให้ได้	- มอ.ภูเก็ต		๕	๕			๑๐
กิจกรรมที่ ๒ พัฒนาปรับปรุงท่าเทียบเรือให้ได้มาตรฐาน	มาตรฐาน	- สนง.เจ้าท่าภูมิภาค สาขาพังงา	๓๐					๓๐

แผนงาน/โครงการ	เป้าหมาย/ผลลัพธ์	หน่วยดำเนินการ	งบประมาณดำเนินการ (ล้านบาท)					
			๒๕๖๖	๒๕๖๗	๒๕๖๘	๒๕๖๙	๒๕๗๐	๒๕๖๖ - ๒๕๗๐
	๓. เพื่อพัฒนาเส้นทางการท่องเที่ยวทางทะเลในพื้นที่อันดามัน	- สทกจ. พังงา						
กิจกรรมที่ ๓ พัฒนาท่าเรือท่องเที่ยวกันตัง	๔. เพื่อพัฒนาบุคลากรที่เกี่ยวข้องด้านการท่องเที่ยวทางทะเลและการท่องเที่ยวเรือสำราญ	- ทต. กันตัง - สนง. เจ้าท่าภูมิภาค สาขาพังงา - สทกจ. พังงา	๑๐๐	๕๐				๑๕๐
กิจกรรมที่ ๔ พัฒนาเส้นทางการท่องเที่ยวทางทะเลกลุ่มอันดามัน	๕. เพื่อสร้างแหล่งท่องเที่ยวใหม่	- สทกจ. ภูเก็ต	๒๐					๒๐
กิจกรรมที่ ๕ จัดทำแหล่งดำน้ำลึกปะการังเทียม		- ทสจ. พังงา - สทกจ. พังงา - สนง. ทรีพยากรทางทะเลและชายฝั่งที่ ๖	๘					๘
กิจกรรมที่ ๖ พัฒนาบุคลากรเพื่อรองรับการท่องเที่ยวทางทะเล		- สทกจ. พังงา		๔.๒๘๕๗				๔.๒๘๕๗
๖. โครงการส่งเสริมการท่องเที่ยวเชิงอาหารเขตพัฒนาการท่องเที่ยวอันดามัน	๑. เพื่อยกระดับมาตรฐานความปลอดภัยในอาหารและสถานประกอบการ	- มอ. ภูเก็ต - สนง. วจร. - สนง. พณจ.	๓๖	๓๖	๓๖	๓๖	๓๖	๑๘๐
กิจกรรมที่ ๑ ส่งเสริมและพัฒนาทุนวัฒนธรรมด้านอาหารของจังหวัดภูเก็ต (Phuket Gastronomic Heritage)	๒. เพื่อนำเสนออัตลักษณ์อาหารของแต่ละพื้นที่เพื่อ	- มอ. ภูเก็ต	๕	๕	๕	๕	๕	๒๕

แผนงาน/โครงการ	เป้าหมาย/ผลลัพธ์	หน่วยดำเนินการ	งบประมาณดำเนินการ (ล้านบาท)					
			๒๕๖๖	๒๕๖๗	๒๕๖๘	๒๕๖๙	๒๕๗๐	๒๕๖๖ - ๒๕๗๐
กิจกรรมที่ ๒ เทศกาลอาหาร Food Festival & Gastronomy	ส่งเสริมการท่องเที่ยวเชิงอาหาร และสนับสนุนการใช้วัตถุดิบที่มีในท้องถิ่น	- สนง.พณ.กระบี่ - สนง.วธ.กระบี่	๒๕	๒๕	๒๕	๒๕	๒๕	๑๒๕
กิจกรรมที่ ๓ การท่องเที่ยวเชิงอาหารของชุมชนท่องเที่ยวในเขตพัฒนาการท่องเที่ยวอันดามัน	๓. เพื่อนำจุดเด่นด้าน Gastronomy ในเขตพัฒนาการท่องเที่ยวอันดามันมายกระดับการท่องเที่ยวโดยชุมชน	- สทกจ.ภูเก็ต	๖	๖	๖	๖	๖	๓๐
๗. โครงการส่งเสริมการท่องเที่ยวเชิงสร้างสรรค์เขตพัฒนาการท่องเที่ยวอันดามัน	๑.เพิ่มสถานที่ดึงดูดนักท่องเที่ยว และเพิ่มจำนวนนักท่องเที่ยวมากขึ้น	- อปท. - สทกจ.	๑๙.๔๕	๒๐.๖๕๗๒	๔	๔	๔	๕๒.๑๐๗๒
กิจกรรมที่ ๑ พัฒนาพื้นที่พูลาดกอจัน (Kor Jan Beach Market)		- ทน.ภูเก็ต		๒.๖๕๗๒				๒.๖๕๗๒
กิจกรรมที่ ๒ กระตุ้นการท่องเที่ยวสี่สັນเมืองกระบี่ (Starry Night)	๒. เพื่อยกระดับการพัฒนาศักยภาพและขีด	- ทม.กระบี่		๑๔				๑๔
กิจกรรมที่ ๓ ส่งเสริมนวัตกรรมการเรียนรู้ด้านการท่องเที่ยว	ความสามารถในการแข่งขันด้านการท่องเที่ยว	- มอ. ภูเก็ต - สทกจ.ภูเก็ต	๐.๔๕					๐.๔๕
กิจกรรมที่ ๔ เทศกาลศิลปะแห่งอันดามัน	ผ่านการท่องเที่ยวอย่าง	- ทม.กระบี่	๕					๕
กิจกรรมที่ ๕ การท่องเที่ยวเชิงวัฒนธรรม/ประวัติศาสตร์	สร้างสรรค์ ๓. เพื่อให้บุคลากรด้านการท่องเที่ยวสามารถนำ	- สทกจ.ภูเก็ต - อบจ.ภูเก็ต - ทน.ภูเก็ต	๑๐					๑๐

แผนงาน/โครงการ	เป้าหมาย/ผลลัพธ์	หน่วยดำเนินการ	งบประมาณดำเนินการ (ล้านบาท)					
			๒๕๖๖	๒๕๖๗	๒๕๖๘	๒๕๖๙	๒๕๗๐	๒๕๖๖ - ๒๕๗๐
กิจกรรมที่ ๖ พัฒนากิจกรรมการท่องเที่ยว โดยชุมชนเชิงสร้างสรรค์ในเขตพัฒนา การท่องเที่ยวอันดามัน	นวัตกรรมมาใช้ในการ เรียนรู้ ๔. เพื่อสร้างมูลค่าเพิ่ม	- อพท.	๓	๓	๓	๓	๓	๑๕
กิจกรรมที่ ๗ จัดงานส่งเสริมการท่องเที่ยว “เปอรานากัน แหลมสั๊ก”	ให้กับการท่องเที่ยวโดย ชุมชนในเขตพัฒนาการ ท่องเที่ยว อันดามัน ๕. เพื่อประชาสัมพันธ์และ ส่งเสริมการตลาดของ ชุมชนท่องเที่ยวในเขต พัฒนาการท่องเที่ยว อันดามัน ๖. สร้างรายได้จากการ ท่องเที่ยวเพิ่มมากขึ้น	- ททท.กระบี่ - สททจ.กระบี่ - สนง.วธ.กระบี่ - สนง.พช.กระบี่	๑	๑	๑	๑	๑	๕
รวม ๘๓ โครงการ งบประมาณรวมทั้งสิ้น ๑,๐๔๕.๙๑๔๙ ล้านบาท								
ยุทธศาสตร์ที่ ๒ การพัฒนาบุคลากร แหล่งท่องเที่ยวและปัจจัยพื้นฐานของอุตสาหกรรมท่องเที่ยวให้มีคุณภาพ								
๑. โครงการพัฒนาศักยภาพของบุคลากรและ ผู้ประกอบการท่องเที่ยวภายในเขตพัฒนาการ ท่องเที่ยวอันดามัน	๑. เพื่อให้ผู้เข้ารับการ ฝึกอบรมมีความรู้ ความ เข้าใจและสามารถนำไปใช้	- สททจ.	๒๐.๖๖๓	๑๐.๕	๑๕.๕	๑๐.๕	๑๕.๕	๗๒.๖๖๓
กิจกรรมที่ ๑ พัฒนามาตรฐานและทักษะทาง วิชาชีพบุคลากรด้านการท่องเที่ยวให้สามารถ รองรับนักท่องเที่ยวระดับนานาชาติของจังหวัด	ในการปฏิบัติงานในองค์กร ที่สังกัดอย่างถูกต้อง และประสบผลสำเร็จ	- สททจ.ภูเก็ต	๕	๕	๕	๕	๕	๒๕

แผนงาน/โครงการ	เป้าหมาย/ผลลัพธ์	หน่วยดำเนินการ	งบประมาณดำเนินการ (ล้านบาท)					
			๒๕๖๖	๒๕๖๗	๒๕๖๘	๒๕๖๙	๒๕๗๐	๒๕๖๖ - ๒๕๗๐
ภูเก็ต พังงา กระบี่ ตรัง และสตูล (Andaman Cluster)	๒. เพื่อให้สามารถประเมินความเสี่ยงที่จะส่งผลต่อ							
กิจกรรมที่ ๒ พัฒนาบุคลากรด้านการท่องเที่ยว เรื่องการจัดการวิกฤต (Crisis Management)	การดำเนินธุรกิจและบริหารจัดการในภาวะวิกฤต	- สททจ.ภูเก็ต - อบจ.ภูเก็ต	๕		๕		๕	๑๕
กิจกรรมที่ ๓ พัฒนาภาษาต่างประเทศสำหรับบุคลากรด้านการท่องเที่ยว	๓. เพื่อเพิ่มศักยภาพงาน	- สททจ.ตรัง - มอ.ตรัง	๕	๕	๕	๕	๕	๒๕
กิจกรรมที่ ๔ พัฒนาบุคลากรท่องเที่ยวเพื่อการบริการและเป็นเจ้าบ้านที่ดี	บริการ ๔. เห็นคุณค่าและความรู้ในท้องถิ่นและอนุรักษ์	- สนง.พัฒนาฝีมือ - แรงงานกระบี่ - สททจ.กระบี่	๕.๑๖๓					๕.๑๖๓
กิจกรรมที่ ๕ สร้างความเข้าใจการท่องเที่ยวเพื่อคนทั้งมวล และกฎระเบียบที่เกี่ยวข้องด้านการท่องเที่ยว	ทรัพยากรการท่องเที่ยว ๕. เพื่อสร้างความรู้ ความเข้าใจด้านการท่องเที่ยวเพื่อคนทั้งมวล และกฎระเบียบที่เกี่ยวข้องด้านการท่องเที่ยวแก่บุคลากรในชุมชนท่องเที่ยวอันดามัน	- สททจ.ภูเก็ต	๐.๕	๐.๕	๐.๕	๐.๕	๐.๕	๒.๕
๒. โครงการยกระดับแหล่งท่องเที่ยวภายในเขตพัฒนาการท่องเที่ยวอันดามันให้ได้มาตรฐาน	๑.เพื่อทราบถึงขีดความสามารถในการรองรับ	- อปท.	๑๔๐	๑๙	๗๐	๑๐	๕	๒๔๙
กิจกรรมที่ ๑ ศึกษาขีดความสามารถในการรองรับนักท่องเที่ยวของเขตพัฒนาการท่องเที่ยวอันดามัน	นักท่องเที่ยวในกลุ่มจังหวัดของเขตพัฒนาการท่องเที่ยว	- สททจ.ภูเก็ต - มอ.ภูเก็ต	๓๐		๓๐			๖๐

แผนงาน/โครงการ	เป้าหมาย/ผลลัพธ์	หน่วยดำเนินการ	งบประมาณดำเนินการ (ล้านบาท)					
			๒๕๖๖	๒๕๖๗	๒๕๖๘	๒๕๖๙	๒๕๗๐	๒๕๖๖ - ๒๕๗๐
กิจกรรมที่ ๒ ระบบขนส่งมวลชนที่เชื่อมโยงสถานที่ท่องเที่ยว	<p>อันดามัน และในที่ตั้งของแหล่งท่องเที่ยว</p> <p>๒. เพื่อเชื่อมโยงแหล่ง</p>	<p>- สนง.ขนส่งสตูล</p> <p>- สทกจ.สตูล</p> <p>- อบจ.สตูล</p>	๑๐๐		๓๐			๑๓๐
กิจกรรมที่ ๓ ติดตั้งระบบ CCTV ในจุดเสี่ยงภายในเขตเทศบาลเมืองกระบี่และเทศบาลเมืองป่าตอง	<p>ท่องเที่ยว และอำนวยความสะดวกให้นักท่องเที่ยวในการเดินทาง ท่องเที่ยวตามแหล่งท่องเที่ยวต่างๆ โดยใช้ระบบขนส่งมวลชนที่ได้มาตรฐานมีความปลอดภัย</p> <p>๓. มีระบบรักษาความปลอดภัยที่มีมาตรฐานสามารถป้องกันและรองรับเมื่อเกิดเหตุได้อย่างทันท่วงที</p> <p>๔. ประชาชนและนักท่องเที่ยว มีความเชื่อมั่นในความปลอดภัยในชีวิตและทรัพย์สิน สามารถเฝ้าระวังเหตุร้าย ตลอดจนตรวจติดตามการรักษาความสงบเรียบร้อยและความปลอดภัยได้อย่างมีประสิทธิภาพ</p>	<p>- ทม.กระบี่</p> <p>- ทม.ป่าตอง</p>	๑๐	๑๙	๑๐	๑๐	๕	๕๔

แผนงาน/โครงการ	เป้าหมาย/ผลลัพธ์	หน่วยดำเนินการ	งบประมาณดำเนินการ (ล้านบาท)					
			๒๕๖๖	๒๕๖๗	๒๕๖๘	๒๕๖๙	๒๕๗๐	๒๕๖๖ - ๒๕๗๐
รวม ๒๘ โครงการ งบประมาณรวมทั้งสิ้น ๓๑๖.๖๖๓ ล้านบาท								
ยุทธศาสตร์ที่ ๓ การส่งเสริมการตลาดและการประชาสัมพันธ์เพื่อเพิ่มมูลค่าและยกระดับการท่องเที่ยวเพื่อเจาะกลุ่มนักท่องเที่ยวคุณภาพ								
๑. โครงการส่งเสริมการตลาดและการประชาสัมพันธ์เชิงรุกของเขตพัฒนาการท่องเที่ยวอันดามัน	๑. เพื่อส่งเสริมการตลาดเชิงสร้างสรรค์ที่สอดคล้องกับความต้องการของนักท่องเที่ยว	- สทกจ.	๑๕	๑๐	๑๐	๑๐	๑๐	๕๕
กิจกรรมที่ ๑ ส่งเสริมองค์ความรู้การตลาดเชิงสร้างสรรค์บนพื้นฐานวิถีอันดามัน	๒. เพื่อยกระดับและมูลค่าด้านการท่องเที่ยวให้กับจังหวัดในอันดามัน	- มอ.ภูเก็ต - สทกจ.ภูเก็ต	๕					๕
กิจกรรมที่ ๒ ส่งเสริมกิจกรรมตลาดเชิงสร้างสรรค์เพื่อการตลาดท่องเที่ยวคุณภาพ	๓. เพื่อเชื่อมโยงระหว่างชุมชนกับผู้ประกอบการเพื่อให้เกิดนำเสนอสู่ตลาดท่องเที่ยวคุณภาพ	- สทกจ.สตูล	๕	๕	๕	๕	๕	๒๕
กิจกรรมที่ ๓ การประชาสัมพันธ์กิจกรรม Satun Geo-Park	๔. เพื่อกิจกรรมที่สร้างประสบการณ์และมีส่วนร่วมของนักท่องเที่ยวเพื่อให้เกิดความประทับใจ ๕. เพื่อการประชาสัมพันธ์กิจกรรม Satun Geo-Park	- สทกจ.สตูล	๕	๕	๕	๕	๕	๒๕

แผนงาน/โครงการ	เป้าหมาย/ผลลัพธ์	หน่วยดำเนินการ	งบประมาณดำเนินการ (ล้านบาท)					
			๒๕๖๖	๒๕๖๗	๒๕๖๘	๒๕๖๙	๒๕๗๐	๒๕๖๖ - ๒๕๗๐
รวม ๑๑ โครงการ งบประมาณรวมทั้งสิ้น ๕๕ ล้านบาท								
ยุทธศาสตร์ที่ ๔ การพัฒนาและยกระดับการท่องเที่ยวโดยชุมชน								
๑. โครงการพัฒนาศักยภาพบุคลากรและเครือข่ายชุมชนท่องเที่ยวภายในเขตพัฒนาการท่องเที่ยว อ้นดามัน	๑. พัฒนาบุคลากรด้านการท่องเที่ยวในเครือข่ายชุมชนท่องเที่ยวประจำเขตพัฒนาการท่องเที่ยว อ้นดามัน ด้านการบริหารจัดการด้านการท่องเที่ยวโดยชุมชน	- อพท. - สทกจ.	๒๔	๑๔	๑๔	๑๔	๑๔	๘๐
กิจกรรมที่ ๑ พัฒนาศักยภาพเครือข่ายการท่องเที่ยวโดยชุมชน (CBT) เขตพัฒนาการท่องเที่ยว อ้นดามัน	อ้นดามัน ด้านการบริหารจัดการด้านการท่องเที่ยวโดยชุมชน	- สทกจ.ภูเก็ต	๑๐					๑๐
กิจกรรมที่ ๒ พัฒนาศักยภาพกลไกการขับเคลื่อนการท่องเที่ยวโดยชุมชน เชื่อมโยงสองสมุทร	๓. เพื่อสนับสนุน ส่งเสริมการรวมกลุ่มและยกระดับศักยภาพของภาคี	- อพท.	๕	๕	๕	๕	๕	๒๕
กิจกรรมที่ ๓ พัฒนาการท่องเที่ยวโดยชุมชนวิถี อ้นดามันตามมาตรฐานสากล CBT Thailand เพื่อความยั่งยืน	เครือข่าย ด้านการท่องเที่ยว โดยชุมชน เพื่อให้เกิดการบูรณาการ	- อพท.	๕	๕	๕	๕	๕	๒๕
กิจกรรมที่ ๔ พัฒนาศักยภาพนักท่องเที่ยวโดยชุมชน	ในการพัฒนาการท่องเที่ยวร่วมกัน ๔. เพื่อให้ชุมชนได้รับการพัฒนาศักยภาพตาม	- อพท. - สทกจ.ภูเก็ต	๔	๔	๔	๔	๔	๒๐

แผนงาน/โครงการ	เป้าหมาย/ผลลัพธ์	หน่วยดำเนินการ	งบประมาณดำเนินการ (ล้านบาท)					
			๒๕๖๖	๒๕๖๗	๒๕๖๘	๒๕๖๙	๒๕๗๐	๒๕๖๖ - ๒๕๗๐
	เกณฑ์การพัฒนาการท่องเที่ยว โดยชุมชนของประเทศไทย (CBT Thailand)							
๒. โครงการยกระดับมาตรฐานและการบริหารจัดการของชุมชนท่องเที่ยวภายในเขตพัฒนาการท่องเที่ยวอันดามัน	๑. เพื่อส่งเสริมและสนับสนุนการมีส่วนร่วมความร่วมมือ การสานพลัง	- อพท. - สทกจ.	๒๘.๕	๑๘.๕	๒๘.๕	๑๘.๕	๒๘.๕	๑๒๒.๕
กิจกรรมที่ ๑ การพัฒนาศักยภาพกลไกการขับเคลื่อนการท่องเที่ยวโดยชุมชนในเขตพัฒนาการท่องเที่ยวอันดามันตามโมเดลการพัฒนา BCG	ทั้งภาครัฐและเอกชน และภาคชุมชนในการพัฒนาการท่องเที่ยวโดยชุมชน ตามโมเดลการพัฒนา BCG	- อพท.	๕	๕	๕	๕	๕	๒๕
กิจกรรมที่ ๒ การพัฒนาครัวเรือนในชุมชนท่องเที่ยวสู่การเป็น Homestay/ที่พักในชุมชน	๒. เพื่อสนับสนุนให้	- สนง.พช.กระบี่	๐.๕	๐.๕	๐.๕	๐.๕	๐.๕	๒.๕
กิจกรรมที่ ๓ การพัฒนาจุดให้บริการนักท่องเที่ยวในชุมชน	ครัวเรือนมีมาตรฐาน Homestay/ที่พักในชุมชน	- สนง.พช.กระบี่	๑	๑	๑	๑	๑	๕
กิจกรรมที่ ๔ จัดทำแผนบริหารจัดการความเสี่ยงของชุมชนท่องเที่ยวภายในเขตพัฒนาการท่องเที่ยวอันดามัน	๓. เพิ่มความสามารถในการให้บริการนักท่องเที่ยวในชุมชน	- มอ.ภูเก็ต	๑	๑	๑	๑	๑	๕
กิจกรรมที่ ๕ ศึกษาอัตลักษณ์และพัฒนาการท่องเที่ยวโดยชุมชนเชิงสร้างสรรค์ เขตพัฒนาการท่องเที่ยวอันดามัน	๔. เพื่อพัฒนากลยุทธ์ และแนวทางการบริหารความ	- มอ.ภูเก็ต	๖	๖	๖	๖	๖	๓๐

แผนงาน/โครงการ	เป้าหมาย/ผลลัพธ์	หน่วยดำเนินการ	งบประมาณดำเนินการ (ล้านบาท)					
			๒๕๖๖	๒๕๖๗	๒๕๖๘	๒๕๖๙	๒๕๗๐	๒๕๖๖ - ๒๕๗๐
กิจกรรมที่ ๖ การยกระดับผลิตภัณฑ์ชุมชนเพื่อการท่องเที่ยวเชิงสร้างสรรค์	เสี่ยงให้เหมาะสมกับประเภทของธุรกิจ	- สนง.พช.ประจำปี - สนง.อต.ประจำปี	๑๐		๑๐		๑๐	๓๐
กิจกรรมที่ ๗ พัฒนาด้านแบบการบริหารจัดการการท่องเที่ยวอันดามันอย่างยั่งยืนตามเกณฑ์มาตรฐานโลก GSTC (Global Sustainable Tourism Criteria)	๕. ศึกษาเพิ่มคุณค่ายกระดับ และนำเสนอแนวทางการเพิ่มคุณค่าการท่องเที่ยวโดยชุมชนภายในเขตพัฒนาการท่องเที่ยวอันดามัน ๖. เพื่อพัฒนาและยกระดับผลิตภัณฑ์ของชุมชนในพื้นที่เขตพัฒนาการท่องเที่ยวอันดามัน และเพิ่มมูลค่า ๗. พัฒนาให้เกิดระบบการบริหารจัดการด้านการท่องเที่ยวเพื่อเป็นการสร้างภูมิคุ้มกันด้านต่างๆ ที่จะสามารถรองรับการเปลี่ยนแปลงที่ก่อให้เกิดความสุขทั้งเจ้าบ้านและผู้มาเยือน	- อพท.	๕	๕	๕	๕	๕	๒๕

แผนงาน/โครงการ	เป้าหมาย/ผลลัพธ์	หน่วยดำเนินการ	งบประมาณดำเนินการ (ล้านบาท)					
			๒๕๖๖	๒๕๖๗	๒๕๖๘	๒๕๖๙	๒๕๗๐	๒๕๖๖ - ๒๕๗๐
๓. โครงการส่งเสริมการตลาดและการประชาสัมพันธ์ของชุมชนท่องเที่ยวภายในเขตพัฒนาการท่องเที่ยวอันดามัน	๑. สร้างการรับรู้ CBT แก่นักท่องเที่ยวและบุคคลทั่วไป	- ททท. - สททจ.	๓๓	๑๘	๒๘	๑๘	๒๘	๑๒๕
กิจกรรมที่ ๑ จัดมหกรรมการท่องเที่ยวโดยชุมชนประจำปีแต่ละจังหวัด ๕ จังหวัด	๒. เพื่อประชาสัมพันธ์โปรแกรมและกิจกรรม	- สททจ.ภูเก็ต	๑๕	๑๕	๑๕	๑๕	๑๕	๗๕
กิจกรรมที่ ๒ การท่องเที่ยวโดยชุมชนอันดามันสู่การเชื่อมโยงตลาดสองสมุทร ยุคปกติใหม่	การท่องเที่ยวโดยชุมชนอันดามันสู่การเชื่อมโยง	- อพท.	๓	๓	๓	๓	๓	๑๕
กิจกรรมที่ ๓ พัฒนาศักยภาพการตลาดดิจิทัลแก่ชุมชนท่องเที่ยว	การตลาดสองสมุทรทั้งฝั่งอันดามันและอ่าวไทย	- ททท.สนง.กระบี่ - สมาคมการท่องเที่ยวโดยชุมชนกระบี่	๕					๕
กิจกรรมที่ ๔ ส่งเสริมการตลาดและการรับรู้แหล่งท่องเที่ยวโดยชุมชนอันดามัน	ของชุมชนท่องเที่ยวอันดามัน	- สททจ.ตรัง	๑๐		๑๐		๑๐	๓๐
รวม ๖๓ โครงการ งบประมาณรวมทั้งสิ้น ๓๒๗.๕ ล้านบาท								
ยุทธศาสตร์ที่ ๕ การส่งเสริมการพัฒนาการท่องเที่ยวอย่างยั่งยืน ทั้งในมิติเศรษฐกิจ สังคม และสิ่งแวดล้อม								
๑. โครงการยกระดับมาตรฐานสถานประกอบการด้านการท่องเที่ยวให้มีมาตรฐานสู่การเป็น Andaman Go Green ภายใต้โมเดล BCG	๑. เพื่อเสริมสร้างศักยภาพบุคลากรด้านการท่องเที่ยวให้มีองค์	-สถาบันการศึกษา	๔๐.๗๒๘	๕	๓๕	๕	๕	๙๐.๗๒๘

แผนงาน/โครงการ	เป้าหมาย/ผลลัพธ์	หน่วยดำเนินการ	งบประมาณดำเนินการ (ล้านบาท)						
			๒๕๖๖	๒๕๖๗	๒๕๖๘	๒๕๖๙	๒๕๗๐	๒๕๖๖ - ๒๕๗๐	
กิจกรรมที่ ๑ ยกระดับมาตรฐานสถานประกอบการด้านการท่องเที่ยวให้มีมาตรฐานสู่การเป็น Andaman Go Green	ความรู้ในการจัดสถานประกอบการ ๒. เพื่อเสริมสร้าง	- สททจ. ทั่วประเทศ	๕.๗๒๘						๕.๗๒๘
กิจกรรมที่ ๒ สร้างเศรษฐกิจหมุนเวียนสู่การพัฒนาที่ยั่งยืนในเขตพัฒนาการท่องเที่ยวอันดามัน (Bio-Circular-Green Economy)	ศักยภาพด้านการท่องเที่ยวของกลุ่มจังหวัดภาคใต้	- มอ.ภูเก็ต	๓๐		๓๐				๖๐
กิจกรรมที่ ๓ Andaman Zero Waste การรวบรวมและเพิ่มศักยภาพผู้ประกอบการการท่องเที่ยวในการลดและบริหารของขยะตั้งแต่ต้นทาง	๓. ส่งเสริมการใช้ประโยชน์ขยะครัวเรือน ๔. เพื่อส่งเสริมการใช้วัสดุทดแทนพลาสติกที่เป็นมิตรกับสิ่งแวดล้อม ๕. เพื่อให้ผู้ประกอบการจัดการในการลดขยะและบริหารจัดการขยะเพื่อลดภาระของภาครัฐ	- สนง.ทสจ. ทั่วประเทศ	๕	๕	๕	๕	๕		๒๕
๒. โครงการส่งเสริมการท่องเที่ยวอย่างรับผิดชอบ เขตพัฒนาการท่องเที่ยวอันดามัน		-สถาบันการศึกษา -อปท.	๒๐	๑๐	๑๐	๑๐	๑๐		๖๐
กิจกรรมที่ ๑ จัดงานรักษะทะเลเพื่อการท่องเที่ยว อันดามัน จังหวัดตรัง	๑. เพื่อรักษาสมดุลระบบนิเวศ ๒. เพื่อเป็นแหล่งท่องเที่ยวเชิงองค์ความรู้	- สททจ. ตรัง - มทร.ศรีวิชัย - สนง.ทสจ. ในพื้นที่จังหวัด	๑๐	๑๐	๑๐	๑๐	๑๐		๕๐

แผนงาน/โครงการ	เป้าหมาย/ผลลัพธ์	หน่วยดำเนินการ	งบประมาณดำเนินการ (ล้านบาท)					
			๒๕๖๖	๒๕๖๗	๒๕๖๘	๒๕๖๙	๒๕๗๐	๒๕๖๖ - ๒๕๗๐
	๓. เพื่อสร้างรายได้ให้กับชุมชนในพื้นที่	- อบจ.ตรัง						
กิจกรรมที่ ๒ จัดงานอนุรักษ์เต่าทะเลจังหวัดพังงา	๔. เพื่อเป็นกิจกรรม CSR ๕. เพื่อปลูกฝังจิตสำนึกในการอนุรักษ์เต่าทะเล สิ่งแวดล้อมและทรัพยากรธรรมชาติให้แก่เยาวชน รักเรียน นักศึกษา ประชาชน ตลอดจนนักท่องเที่ยว	- อบจ.พังงา	๑๐					๑๐
รวม ๑๔ โครงการ งบประมาณรวมทั้งสิ้น ๑๕๐.๗๒๘ ล้านบาท								
รวมโครงการสำคัญ (Flagship) ทั้งสิ้น ๑๙๙ โครงการ งบประมาณรวมทั้งสิ้น ๑,๘๙๕.๘๐๕๙ ล้านบาท								

บทที่ ๕

แนวทางการบริหารและขับเคลื่อนเขตพัฒนาการท่องเที่ยว

ในการบริหารจัดการเพื่อให้บรรลุภารกิจและจุดมุ่งหมายของการพัฒนาเขตพัฒนาการท่องเที่ยว อันตามันจะต้องให้ความสำคัญกับการพัฒนาพื้นที่เพื่อให้สอดคล้องกับอัตลักษณ์เห็นเป็นรูปธรรมที่ชัดเจน พร้อมทั้งผลักดันให้เกิดการพัฒนาที่เป็นประโยชน์และกระจายออกไปสู่วงกว้างอย่างบูรณาการ การที่จะขับเคลื่อนแผนปฏิบัติการพัฒนาการท่องเที่ยว ภายในเขตพัฒนาการท่องเที่ยวอันตามัน พ.ศ. ๒๕๖๖ – ๒๕๗๐ ให้บังเกิดผลตามวิสัยทัศน์ ภารกิจ วัตถุประสงค์ และเป้าประสงค์ของแผนยุทธศาสตร์ฯ นั้น จะต้องมีการบริหารจัดการแผนยุทธศาสตร์ฯ โดยจังหวัดที่อยู่ในเขตพัฒนาการท่องเที่ยวอันตามันจะต้องดำเนินการตามกลยุทธ์ แนวทางการดำเนินการตามความเหมาะสมและศักยภาพของกลุ่มจังหวัดอันตามัน และจะต้องให้ความสำคัญกับการมีส่วนร่วมของประชาชนทุกภาคส่วนของสังคมต่อการดำเนินการในทุกขั้นตอนของแผน ตั้งแต่ร่วมคิด ร่วมวางแผน และร่วมดำเนินการพัฒนาตามบทบาทและความรับผิดชอบของแต่ละภาคส่วน รวมทั้งร่วมติดตามตรวจสอบผล การดำเนินงานตามแผนอย่างต่อเนื่อง เป็นการร่วมขับเคลื่อนการพัฒนายุทธศาสตร์ไปสู่การปฏิบัติอย่างเป็นรูปธรรม ควบคู่ไปกับการจัดกลไกและกระบวนการบริหาร การเปลี่ยนแปลง ด้วยการจัดทำและใช้แผนระดับต่าง ๆ เป็นเครื่องมือ ในการขับเคลื่อนและปรับระบบ การจัดสรรทรัพยากรและงบประมาณ รวมทั้งปรับปรุงกฎหมาย กฎระเบียบให้เอื้อต่อการพัฒนา สร้างองค์ความรู้ เพื่อสนับสนุนการขับเคลื่อนให้เกิดสัมฤทธิ์ผล โดยมีเป้าหมายร่วมกัน การส่งเสริมและพัฒนาการท่องเที่ยว ในเขตพัฒนาการท่องเที่ยวอันตามันให้เป็นแหล่งสร้างรายได้และกระจายรายได้อย่างสมดุลและยั่งยืน

๕.๑ การจัดโครงสร้างองค์กรเพื่อประสานนโยบาย และบูรณาการการดำเนินงาน

เพื่อให้การนำแผนปฏิบัติการพัฒนาการท่องเที่ยว ภายในเขตพัฒนาการท่องเที่ยวอันตามัน (พ.ศ. ๒๕๖๖ – ๒๕๗๐) ไปสู่การปฏิบัติอย่างเป็นรูปธรรม เกิดผลสัมฤทธิ์ตามเป้าประสงค์และตัวชี้วัด อย่างมีประสิทธิภาพและประสิทธิผล ต้องอาศัยความรู้ความเข้าใจในยุทธศาสตร์และแนวทางปฏิบัติ ตลอดจนความร่วมมือของภาครัฐ ภาคเอกชนและประชาชน รวมถึงระบบการจตุรระบบประมาณที่มี ประสิทธิภาพที่ต้องตอบสนองต่อการพัฒนาเชิงบูรณาการและมีความต่อเนื่อง อีกทั้งต้องมีการพัฒนาระบบ การติดตามประเมินผลการดำเนินงานของภาครัฐอย่างใกล้ชิด โดยมีกระบวนการขับเคลื่อนในแต่ละระดับ ดังนี้

ระดับนโยบาย คณะกรรมการนโยบายการท่องเที่ยวแห่งชาติเป็นหน่วยงานหลักในการกำหนด นโยบาย โดยมีกระทรวงการท่องเที่ยวและกีฬาเป็นผู้รับนโยบายเพื่อประสานการแปลงนโยบายหรือแผน ไปยัง หน่วยงานต่าง ๆ ที่เกี่ยวข้อง ทั้งหน่วยงานส่วนกลาง ส่วนภูมิภาค ส่วนท้องถิ่น ในการจัดทำ แผนปฏิบัติการประจำปีให้สอดคล้องกับแผนพัฒนาการท่องเที่ยวแห่งชาติเพื่อดำเนินการในแต่ละ ปีงบประมาณ ภายใต้กรอบ แนวทางวิสัยทัศน์การท่องเที่ยว โดยต้องมีการประสาน ดูแล กำกับ การดำเนินงานร่วมกันระหว่างหน่วยงานระดับนโยบายและพื้นที่ควบคู่กันไปด้วย เพื่อให้การพัฒนา การท่องเที่ยวในระดับนโยบายและระดับพื้นที่มีความชัดเจนและมีการบูรณาการเป็นไปในทิศทางเดียวกัน

ระดับพื้นที่ คณะกรรมการพัฒนาการท่องเที่ยว ประจำเขตพัฒนาการท่องเที่ยวเป็นหน่วยงานหลักในการดำเนินการพัฒนาในระดับพื้นที่ โดยเป็นแกนกลางในการประสานนโยบายจากคณะกรรมการนโยบายการท่องเที่ยวแห่งชาติไปสู่การปฏิบัติในระดับพื้นที่ โดยผ่านความร่วมมือจากทุกภาคส่วนที่เกี่ยวข้องทั้งหน่วยงาน ภาครัฐ ภาคเอกชน สถาบันการศึกษา องค์กรระหว่างประเทศ และท้องถิ่น เพื่อให้การพัฒนาการท่องเที่ยวในระดับพื้นที่ จังหวัด และเขตพัฒนาการท่องเที่ยว สอดคล้องตามแนวทางและเป้าหมายสู่การบรรลุวิสัยทัศน์การท่องเที่ยว

ระดับชุมชน หน่วยงานที่เกี่ยวข้องกับการพัฒนาการท่องเที่ยวทั้งหมดควรร่วมกันสนับสนุนให้ภาคประชาชนและชุมชนเข้ามามีส่วนร่วมในการพัฒนาการท่องเที่ยว ในบริบทที่เหมาะสมและสอดคล้องกับวิถีชีวิตของชุมชนท้องถิ่น ผ่านกระบวนการจัดทำแผนและขับเคลื่อนแผนพัฒนาระดับชุมชน

ทั้งนี้ การขับเคลื่อนกลไกแผนพัฒนาการท่องเที่ยวสู่การบรรลุวิสัยทัศน์การท่องเที่ยวนั้น จะต้องคำนึงถึงลำดับความสำคัญระหว่างยุทธศาสตร์การพัฒนาและการเชื่อมโยงการพัฒนาระหว่างยุทธศาสตร์ รวมทั้งการเสริมสร้างความเข้าใจระหว่างหน่วยงานที่เกี่ยวข้องในการดำเนินการอย่างสอดคล้องกันและเป็นระบบ อีกทั้งควรให้ความสำคัญในการวัดความสำเร็จในการดำเนินงานพัฒนาอย่างเป็นระบบและต่อเนื่อง มีปัจจัยความสำเร็จ ๔ ประการ ดังนี้

๑) สำคัญของวิสัยทัศน์ การกำหนดวิสัยทัศน์ที่ชัดเจน เป็นที่เข้าใจ รับรู้ และยอมรับและเป็นเจ้าของร่วมกัน สามารถถ่ายทอดเป้าหมายวิสัยทัศน์ของเขตพัฒนาการท่องเที่ยวไปสู่เป้าหมายเฉพาะในพื้นที่

๒) ระบบและกฎหมาย มีกฎหมายรองรับ มีกลไกเชื่อมโยงกับยุทธศาสตร์ชาติ แผนพัฒนาเศรษฐกิจและสังคมแห่งชาติ และแผนในระดับต่าง ๆ เพื่อให้มีการนำกรอบวิสัยทัศน์ของเขตพัฒนาการท่องเที่ยวอันดำเนินไปปฏิบัติ รวมทั้งกรอบกฎหมายด้านการจัดสรรงบประมาณให้สามารถระดมทรัพยากรและสามารถผลักดันให้สามารถขับเคลื่อนได้อย่างต่อเนื่อง

๓) กลไกสู่การปฏิบัติ มีกลไกที่สอดคล้องและสอดคล้องกันตั้งแต่ระดับการจัดทำยุทธศาสตร์การพัฒนา ไปสู่การปฏิบัติ และการติดตามประเมินผล รวมทั้งมีกลไกในการกำกับดูแล บริหารจัดการและขับเคลื่อนวิสัยทัศน์การท่องเที่ยวของเขตพัฒนาการท่องเที่ยวอันดำเนินไปสู่การปฏิบัติอย่างมีประสิทธิภาพ

๔) การยอมรับของสังคม มีการสื่อสารเพื่อสร้างความเข้าใจแก่ภาคส่วนต่าง ๆ และสาธารณชน มีการรับฟังความคิดเห็นจากทุกภาคส่วน สร้างการมีส่วนร่วมและความเป็นเจ้าของร่วมกัน เพื่อให้ทุกภาคส่วนในสังคม มีส่วนร่วมในการขับเคลื่อนการพัฒนาการท่องเที่ยวของเขตพัฒนาการท่องเที่ยวอันดำเนิน

ภาพที่ ๕.๑ : แสดงกลไกการขับเคลื่อนแผนปฏิบัติการพัฒนาการท่องเที่ยว



๕.๒ แนวทางการแปลงแผนปฏิบัติการพัฒนาการท่องเที่ยวสู่การปฏิบัติ

เขตพัฒนาการท่องเที่ยวอันดามัน ประกอบด้วย การบูรณาการของหน่วยงานภาครัฐหลายภาคส่วน ทำให้แนวทางการแปลงแผนปฏิบัติการพัฒนาการท่องเที่ยวสู่การปฏิบัติ สามารถร่วมบูรณาการกับหน่วยงานภาครัฐได้ ซึ่งหน่วยงานภาครัฐแต่ละหน่วยงานมีหน้าที่ภารกิจแตกต่างกัน และแต่ละหน่วยงานจะมีแผนพัฒนาประจำจังหวัด ทำให้เวลาแปลงแผนปฏิบัติการพัฒนาการท่องเที่ยว ภายในเขตพัฒนาการท่องเที่ยวอันดามันจะสอดคล้องกับแผนพัฒนาประจำจังหวัดหรือกลุ่มจังหวัด โดยแนวทางการแปลงแผนปฏิบัติการพัฒนาการท่องเที่ยว ภายในเขตพัฒนาการท่องเที่ยวอันดามัน หน่วยงานภาครัฐสามารถของงบประมาณผ่านงบประมาณของต้นสังกัด งบประมาณการสร้างรายได้ งบประมาณพื้นที่

คณะกรรมการพัฒนาการท่องเที่ยวประจำเขตพัฒนาการท่องเที่ยวอันดามัน

ระดับนโยบาย
 ผู้ว่าราชการจังหวัด, ผู้อำนวยการกลุ่มOSM, หัวหน้าสำนักงานจังหวัด, ท่องเที่ยวและกีฬาจังหวัด, ผู้อำนวยการสำนักงานทรัพยากรธรรมชาติและสิ่งแวดล้อมจังหวัด, นายกองค้การบริหารส่วนจังหวัด, ผู้จัดการสำนักงานพื้นที่พิเศษ 9 อพท., ประธานหอการค้าจังหวัด, ผู้ทรงคุณวุฒิ



ระดับพื้นที่
 สำนักงานการท่องเที่ยวและกีฬาจังหวัด, สำนักงานทรัพยากรธรรมชาติและสิ่งแวดล้อมจังหวัด, สำนักงานขนส่งจังหวัด, สำนักงานโยธาธิการและผังเมืองจังหวัด, สำนักงานเจ้าท่าภูมิภาค, สำนักงานวัฒนธรรมจังหวัด, องค์การบริหารส่วนจังหวัด, สำนักงานพัฒนาชุมชนจังหวัด, สำนักงานพัฒนาฝีมือแรงงานจังหวัด, สำนักงานอุตสาหกรรมจังหวัด, สำนักงานตำรวจภูธรจังหวัด, สำนักงานประมงจังหวัด, สำนักงานป้องกันและบรรเทาสาธารณภัยจังหวัด, ที่ว่าการอำเภอ, อุทยานแห่งชาติธารโบธรมณี, องค์การปกครองส่วนท้องถิ่น, หน่วยงานเตรียมอุดมศึกษาการท่องเที่ยวแห่งประเทศไทย, การประปาส่วนภูมิภาค, สำนักงานพื้นที่พิเศษ 9 อพท., หอการค้าจังหวัด, เครือข่ายมูลนิธิพัฒนา, สมาคม/ชมรม/เครือข่ายการท่องเที่ยวโดยชุมชนจังหวัด, สมาคมการท่องเที่ยวและโรงแรมจังหวัด

ระดับชุมชน
 เครือข่ายภาคประชาชน/ชุมชน

๕.๓ รูปแบบและระยะเวลาในการทบทวน ติดตาม และประเมินผล

เขตพัฒนาการท่องเที่ยวอันดามันจะมีการทบทวนแผนปฏิบัติการพัฒนาการท่องเที่ยว ภายในเขตพัฒนาการท่องเที่ยวอันดามันปีละ ๑ ครั้ง ผ่านการประชุมคณะกรรมการพัฒนาการท่องเที่ยวประจำเขตพัฒนาการท่องเที่ยว

