

ประกาศคณะกรรมการพัฒนาการท่องเที่ยว  
ประจำเขตพัฒนาการท่องเที่ยววิถีชีวิตลุ่มแม่น้ำโขง

เรื่อง แผนปฏิบัติการพัฒนาการท่องเที่ยว ภายในเขตพัฒนาการท่องเที่ยววิถีชีวิตลุ่มแม่น้ำโขง  
(พ.ศ. ๒๕๖๖ - ๒๕๗๐)

อาศัยอำนาจตามความในมาตรา ๑๙ แห่งพระราชบัญญัตินโยบายการท่องเที่ยวแห่งชาติ พ.ศ. ๒๕๕๑ และที่แก้ไขเพิ่มเติม คณะกรรมการพัฒนาการท่องเที่ยว ประจำเขตพัฒนาการท่องเที่ยววิถีชีวิตลุ่มแม่น้ำโขง โดยอนุมัติคณะกรรมการนโยบายการท่องเที่ยวแห่งชาติ จึงออกประกาศกำหนดแผนปฏิบัติการพัฒนาการท่องเที่ยว ภายในเขตพัฒนาการท่องเที่ยววิถีชีวิตลุ่มแม่น้ำโขง (พ.ศ. ๒๕๖๖ - ๒๕๗๐) ดังต่อไปนี้

ข้อ ๑ ประกาศนี้เรียกว่า “ประกาศคณะกรรมการพัฒนาการท่องเที่ยว ประจำเขตพัฒนาการท่องเที่ยววิถีชีวิตลุ่มแม่น้ำโขง เรื่อง แผนปฏิบัติการพัฒนาการท่องเที่ยว ภายในเขตพัฒนาการท่องเที่ยววิถีชีวิตลุ่มแม่น้ำโขง (พ.ศ. ๒๕๖๖ - ๒๕๗๐)”

ข้อ ๒ แผนปฏิบัติการพัฒนาการท่องเที่ยว ภายในเขตพัฒนาการท่องเที่ยววิถีชีวิตลุ่มแม่น้ำโขง (พ.ศ. ๒๕๖๖ - ๒๕๗๐) ให้เป็นไปตามท้ายประกาศนี้

ข้อ ๓ ให้หน่วยงานของรัฐที่อยู่ในเขตพัฒนาการท่องเที่ยววิถีชีวิตลุ่มแม่น้ำโขง ดำเนินการบริหารและพัฒนาการท่องเที่ยวที่อยู่ในความรับผิดชอบของตนให้สอดคล้องกับแผนปฏิบัติการพัฒนาการท่องเที่ยว ภายในเขตพัฒนาการท่องเที่ยววิถีชีวิตลุ่มแม่น้ำโขง (พ.ศ. ๒๕๖๖ - ๒๕๗๐)

ข้อ ๔ ให้กระทรวงการท่องเที่ยวและกีฬา พิจารณาให้การสนับสนุนตามที่เห็นสมควร

ข้อ ๕ ให้คณะกรรมการพัฒนาการท่องเที่ยว ประจำเขตพัฒนาการท่องเที่ยววิถีชีวิตลุ่มแม่น้ำโขง ติดตาม ตรวจสอบ และประเมินผลการดำเนินการตามแผนปฏิบัติการพัฒนาการท่องเที่ยว ภายในเขตพัฒนาการท่องเที่ยววิถีชีวิตลุ่มแม่น้ำโขง (พ.ศ. ๒๕๖๖ - ๒๕๗๐)

ข้อ ๖ การใช้บังคับกฎหมายภายในเขตพัฒนาการท่องเที่ยว ต้องสอดคล้องกับแผนปฏิบัติการพัฒนาการท่องเที่ยว ภายในเขตพัฒนาการท่องเที่ยววิถีชีวิตลุ่มแม่น้ำโขง (พ.ศ. ๒๕๖๖ - ๒๕๗๐) ท้ายประกาศนี้ โดยให้คณะกรรมการพัฒนาการท่องเที่ยว ประจำเขตพัฒนาการท่องเที่ยววิถีชีวิตลุ่มแม่น้ำโขง ดำเนินการประสานงานให้สอดคล้องกัน

ข้อ ๗ ประกาศนี้มีผลใช้บังคับตั้งแต่วันประกาศในราชกิจจานุเบกษาเป็นต้นไป

ประกาศ ณ วันที่ ๖ พฤศจิกายน พ.ศ. ๒๕๖๖

ราชันย์ ชื่นหัว

ผู้ว่าราชการจังหวัดหนองคาย

ประธานกรรมการพัฒนาการท่องเที่ยว

ประจำเขตพัฒนาการท่องเที่ยววิถีชีวิตลุ่มแม่น้ำโขง

แผนปฏิบัติการพัฒนาการท่องเที่ยว  
ภายในเขตพัฒนาการท่องเที่ยววิถีชีวิตลุ่มแม่น้ำโขง  
(พ.ศ. ๒๕๖๖ - ๒๕๗๐)



คณะกรรมการพัฒนาการท่องเที่ยว  
ประจำเขตพัฒนาการท่องเที่ยววิถีชีวิตลุ่มแม่น้ำโขง  
(จังหวัดหนองคาย นครพนม บึงกาฬ มุกดาหาร เลย)

# สารบัญ

หน้า

|   |    |
|---|----|
| บทสรุปผู้บริหาร.....  | ก  |
| บทที่ ๑.....  | ๑  |
| หลักการ แนวคิดและกระบวนการจัดทำแผน.....   | ๑  |
| ๑.๑ ความเป็นมาของการทบทวนแผนปฏิบัติการพัฒนาการท่องเที่ยว.....   | ๑  |
| ๑.๒ วัตถุประสงค์ของการจัดทำและทบทวนแผนปฏิบัติการพัฒนาการท่องเที่ยว.....   | ๒  |
| ๑.๓ กระบวนการ ขั้นตอนการจัดทำแผนปฏิบัติการพัฒนาการท่องเที่ยว.....   | ๒  |
| ๑.๔ การวิเคราะห์ความเชื่อมโยงของนโยบายและแผนยุทธศาสตร์ต่าง ๆ ที่เกี่ยวข้องกับ<br>การจัดทำแผนปฏิบัติการพัฒนาการท่องเที่ยว..... | ๓  |
| ๑.๕ สรุปผลการดำเนินงานของเขตพัฒนาการท่องเที่ยวที่ผ่านมา.....  | ๔  |
| บทที่ ๒.....  | ๕  |
| สถานการณ์และแนวโน้มการท่องเที่ยวภายในเขตพัฒนาการท่องเที่ยว.....   | ๕  |
| ๒.๑ สถานการณ์การท่องเที่ยวในเขตพัฒนาการท่องเที่ยว.....  | ๕  |
| ๒.๒ Tourism Profile ของนักท่องเที่ยว.....   | ๖  |
| ๒.๓ ปัจจัยที่นำไปสู่ความสำเร็จ.....   | ๘  |
| บทที่ ๓.....  | ๑๔ |
| ยุทธศาสตร์และแนวทางการพัฒนา.....  | ๑๔ |
| ๓.๑ วิสัยทัศน์.....   | ๑๔ |
| ๓.๒ เป้าประสงค์.....  | ๑๔ |
| ๓.๓ ตัวชี้วัด.....  | ๑๔ |
| ๓.๔ ค่าเป้าหมาย.....  | ๑๔ |
| ๓.๕ ประเด็นยุทธศาสตร์ เป้าหมายการพัฒนา เป้าประสงค์ กลยุทธ์ ตัวชี้วัด.....   | ๑๔ |
| บทที่ ๔.....  | ๑๘ |
| แผนงาน / โครงการ.....   | ๑๘ |

## สารบัญ (ต่อ)

หน้า

|  |    |
|--|----|
| บทที่ ๕.....   | ๔๒ |
| แนวทางการบริหารและขับเคลื่อนเขตพัฒนาการท่องเที่ยว .....                  | ๔๒ |
| ๕.๑ การจัดโครงสร้างองค์กรเพื่อประสานนโยบาย และบูรณาการการดำเนินงาน ..... | ๔๒ |
| ๕.๒ แนวทางการแปลงแผนปฏิบัติการพัฒนาการท่องเที่ยวสู่การปฏิบัติ .....      | ๔๒ |
| ๕.๓ รูปแบบและระยะเวลาในการทบทวน ติดตาม และประเมินผล.....                 | ๔๓ |

## บทสรุปผู้บริหาร

แผนปฏิบัติการพัฒนาการท่องเที่ยว เขตวิถีชีวิตลุ่มแม่น้ำโขง พ.ศ. ๒๕๖๖ – ๒๕๗๐ จัดทำขึ้นเพื่อกำหนดทิศทางการพัฒนาการท่องเที่ยวในเขตวิถีชีวิตลุ่มแม่น้ำโขง ประกอบด้วยจังหวัดหนองคาย เลย บึงกาฬ นครพนม และมุกดาหาร ให้เป็นไปในทิศทางเดียวกัน และเพื่อให้หน่วยงานที่เกี่ยวข้องใช้เป็นแนวทางในการบูรณาการการทำงานร่วมกันอย่างมีเอกภาพและมีพลังจนเกิดการเปลี่ยนแปลงที่ดีขึ้น เพิ่มมูลค่ารวมของอุตสาหกรรมการท่องเที่ยวจังหวัดที่ติดแม่น้ำโขงให้เติบโตอย่างต่อเนื่อง เพิ่มเป็นการสร้างงาน อาชีพให้กับประชาชนและรายได้กับชุมชนจากการ พัฒนาการท่องเที่ยวของชุมชน พร้อมทั้งพัฒนาอุตสาหกรรมท่องเที่ยวเป็นกลไกส่งเสริมเศรษฐกิจ การพัฒนาสังคม ความมั่นคง และการเติบโตคุณภาพชีวิตที่เป็นมิตรต่อสิ่งแวดล้อมและอนุรักษ์พัฒนาสืบสานต่อยอดวัฒนธรรมและการ ดำรงรักษาไว้ซึ่งอัตลักษณ์วิถีชีวิตลุ่มแม่น้ำโขง สร้างความรัก ความภาคภูมิใจ และความหวงแหนต่อวิถีชีวิตที่งดงามของพื้นที่ โดยให้สอดคล้องเชื่อมโยงกับยุทธศาสตร์ชาติ ระยะ ๒๐ ปี พ.ศ.๒๕๖๐-๒๕๗๙ แผนแม่บทการพัฒนาประเทศ วาระปฏิรูปประเทศ แผนพัฒนาเศรษฐกิจและสังคม แห่งชาติ ฉบับที่ ๑๓ (พ.ศ.๒๕๖๖-๒๕๗๐) แผนพัฒนาภาคตะวันออกเฉียงเหนือ พ.ศ.๒๕๖๖ - ๒๕๗๐ แผนพัฒนาการท่องเที่ยว แห่งชาติ พ.ศ.๒๕๖๖-๒๕๗๐ และสอดคล้องกับ โดยได้จัดทำแผนปฏิบัติการให้มีความสอดคล้องกับแนวทางการพัฒนาประเทศที่สำคัญในปัจจุบัน รวมทั้งความเหมาะสมกับสภาพแวดล้อมและสถานการณ์ของ ๕ จังหวัดริมแม่น้ำโขง เพื่อให้ตอบสนองความต้องการ นอกจากนี้ยังได้จัดให้มีการประชุมสัมมนา ระดม ความคิดเห็นผู้เกี่ยวข้อง และผู้มีส่วนได้ส่วนเสีย เพื่อเพิ่มเติมแก้ไขให้แผนปฏิบัติการให้มีความสมบูรณ์ที่สุด โดยสรุปสาระสำคัญของแผนปฏิบัติการพัฒนาการท่องเที่ยวประจำเขตพัฒนาการท่องเที่ยววิถีชีวิตลุ่มแม่น้ำโขง ประกอบไปด้วย วิสัยทัศน์ เป้าประสงค์ประเด็นการพัฒนา รวมถึงโครงการที่มีความเกี่ยวข้องสำคัญกับการพัฒนาการท่องเที่ยวในเขตวิถีชีวิตลุ่มแม่น้ำโขง อันเป็นเครื่องมือที่สำคัญที่ใช้เป็นแนวทางในการขับเคลื่อนการพัฒนาการท่องเที่ยวประจำเขตพัฒนาการท่องเที่ยววิถีชีวิตลุ่มแม่น้ำโขงให้บรรลุวัตถุประสงค์ ซึ่งประกอบด้วย วิสัยทัศน์เขตพัฒนาการท่องเที่ยววิถีชีวิตลุ่มแม่น้ำโขง คือ **“การท่องเที่ยวสามธรรม เชื่อมโยงวิถีชีวิตลุ่มแม่น้ำโขง ประตุเศรษฐกิจสู่การพัฒนาที่ยั่งยืน”** โดยกำหนดนิยามของวิสัยทัศน์ไว้ คือ (๑) การท่องเที่ยวเชิงธรรมชาติ (๒) การท่องเที่ยวเชิงธรรมะ (๓) การท่องเที่ยวเชิงวัฒนธรรม (๔) การท่องเที่ยววิถีชีวิตลุ่มแม่น้ำโขง (๕) การท่องเที่ยวเชื่อมโยงกับประเทศเพื่อนบ้าน (๖) การท่องเที่ยวที่ยั่งยืน ซึ่งเป็นการสร้างมูลค่า (Value Creation) ด้านการท่องเที่ยวอย่างยั่งยืน บนพื้นฐานแห่งวิถีชีวิตอัตลักษณ์ลุ่มแม่น้ำโขง ภูมิปัญญา ท้องถิ่น ศิลปวัฒนธรรม และประวัติศาสตร์ ซึ่งเป็นต้นทุนการท่องเที่ยวที่สำคัญของจังหวัดลุ่มแม่น้ำโขง อันประกอบด้วย จังหวัดหนองคาย เลย บึงกาฬ นครพนม และมุกดาหาร ที่มีความหลากหลายทางเชื้อชาติ แต่มีอัตลักษณ์เดียวกัน มีแหล่งท่องเที่ยวทางประวัติศาสตร์ ศาสนา และวัฒนธรรมที่มีคุณค่า ความหลากหลายของทรัพยากรธรรมชาติ เชื่อมโยงกับการขับเคลื่อนการพัฒนาประเทศไทยด้วยโมเดลเศรษฐกิจ BCG (BCG Model) ประกอบด้วย เศรษฐกิจ ชีวภาพ (Bio Economy) - เศรษฐกิจหมุนเวียน (Circular Economy) - เศรษฐกิจสีเขียว (Green Economy) มาต่อยอด และยกระดับมูลค่าสินค้าและบริการสามารถบริหารจัดการจัดการจนสร้างรายได้ ลดความเหลื่อมล้ำ เพิ่มมูลค่าทางการท่องเที่ยวของพื้นที่

เป้าประสงค์ในเขตพัฒนาการท่องเที่ยววิถีชีวิตลุ่มแม่น้ำโขง เพื่อสร้างรายได้จากการท่องเที่ยวให้กับชุมชนท่องเที่ยวและประชาชนในพื้นที่อย่างยั่งยืน โดยมียุทธศาสตร์การพัฒนา จำนวน ๕ ยุทธศาสตร์ ดังนี้ ๑) การพัฒนาแหล่งท่องเที่ยวอย่างยั่งยืน ๒) การพัฒนาโครงสร้างพื้นฐานและสิ่งอำนวยความสะดวกเพื่อรองรับการขยายตัวของอุตสาหกรรมการท่องเที่ยว ๓) การพัฒนาบุคลากรด้านการท่องเที่ยวอย่างมีระบบและมีประสิทธิภาพ ๔) การส่งเสริมเทคโนโลยีและนวัตกรรมเพื่อการตลาดด้านการท่องเที่ยว ๕) การส่งเสริมการท่องเที่ยวอย่างยั่งยืนที่เป็นอัตลักษณ์วิถีชีวิตลุ่มแม่น้ำโขง ทั้งนี้ ได้กำหนดให้มีแผนงาน /โครงการ ในการดำเนินงานในปีพ.ศ. ๒๕๖๖-๒๕๗๐ จำนวนทั้งสิ้น ๓๔ โครงการ รวมเป็นเงินทั้งสิ้น ๙๒๗.๒๕ ล้านบาท อันจะส่งผลให้มีจำนวนนักท่องเที่ยวเดินทางเข้ามาท่องเที่ยวในพื้นที่เขตพัฒนาการท่องเที่ยววิถีชีวิตลุ่มแม่น้ำโขงมากขึ้น มีระยะเวลาพักที่ยาวนานขึ้น ส่งผลต่อการกระตุ้นเศรษฐกิจในพื้นที่และรายได้จากการท่องเที่ยว ของประเทศที่เพิ่มขึ้น ตลอดจนเป็นการสร้างความเชื่อมั่นและภาพลักษณ์ที่ดีของประเทศไทย ในการก้าวสู่การเปิดประเทศได้อย่างมีศักดิ์ศรี

## บทที่ ๑

### หลักการ แนวคิดและกระบวนการจัดทำแผน

#### ๑.๑ ความเป็นมาของการทบทวนแผนปฏิบัติการพัฒนาการท่องเที่ยว

พระราชบัญญัตินโยบายการท่องเที่ยวแห่งชาติ พ.ศ. ๑๕๕๑ และที่แก้ไขเพิ่มเติม มาตรา ๑๐ (๕) กำหนดให้คณะกรรมการนโยบายการท่องเที่ยวแห่งชาติ มีอำนาจหน้าที่ดำเนินการหรือจัดให้มีการกำหนดเขตพัฒนาการท่องเที่ยว ซึ่งที่ผ่านมา กระทรวงการท่องเที่ยวและกีฬาได้ดำเนินการประกาศเขตพัฒนาการท่องเที่ยว ๑๕ เขตพัฒนาการท่องเที่ยว ได้แก่ เขตพัฒนาการท่องเที่ยวฝั่งทะเลตะวันตก เขตพัฒนาการท่องเที่ยวฝั่งทะเลตะวันออก เขตพัฒนาการท่องเที่ยวอันดามัน เขตพัฒนาการท่องเที่ยวอารยธรรมล้านนา เขตพัฒนาการท่องเที่ยวอารยธรรมอีสานใต้ เขตพัฒนาการท่องเที่ยวมรดกโลกด้านวัฒนธรรม เขตพัฒนาการท่องเที่ยววิถีชีวิตลุ่มแม่น้ำโขง เขตพัฒนาการท่องเที่ยววิถีชีวิตลุ่มน้ำเจ้าพระยาตอนกลาง เขตพัฒนาการท่องเที่ยวหมู่เกาะทะเลใต้ เขตพัฒนาการท่องเที่ยวเมืองเก่ามีชีวิต เขตพัฒนาการท่องเที่ยววิถีชีวิตชายฝั่งอ่าวไทย เขตพัฒนาการท่องเที่ยวผืนป่ามรดกโลกดงพญาเย็น-เขาใหญ๋ เขตพัฒนาการท่องเที่ยวธรณีวิทยาถิ่นอีสาน เขตพัฒนาการท่องเที่ยววิถีชีวิตลุ่มน้ำทะเลสาบสงขลา และเขตพัฒนาการท่องเที่ยวพหุวัฒนธรรมชายแดนใต้

พระราชบัญญัตินโยบายการท่องเที่ยวแห่งชาติ พ.ศ. ๒๕๕๑ และที่แก้ไขเพิ่มเติม มาตรา ๑๘ กำหนดให้คณะกรรมการพัฒนาการท่องเที่ยว ประจำเขตพัฒนาการท่องเที่ยว ดำเนินการจัดทำแผนปฏิบัติการการท่องเที่ยว ภายในเขตพัฒนาการท่องเที่ยว เสนอคณะกรรมการนโยบายการท่องเที่ยวแห่งชาติเพื่อพิจารณาอนุมัติ และประกาศในราชกิจจานุเบกษา เพื่อให้หน่วยงานของรัฐที่อยู่ภายในเขตพัฒนาการท่องเที่ยว ดำเนินการพัฒนาการท่องเที่ยวในส่วนที่รับผิดชอบของหน่วยงาน ให้สอดคล้องกับแผนปฏิบัติการพัฒนาการท่องเที่ยว ทั้งนี้ การจัดทำแผนปฏิบัติการพัฒนาการท่องเที่ยว ภายในเขตพัฒนาการท่องเที่ยว ให้มีความสำคัญกับการมีส่วนร่วมของทุกภาคส่วนในเขตพัฒนาการท่องเที่ยว โดยใช้แนวคิดคลัสเตอร์เป็นกรอบในการกำหนดทิศทางและเป้าหมายร่วมกัน บนพื้นฐานของศักยภาพและความโดดเด่นที่เป็นเอกลักษณ์ของพื้นที่ รวมถึงความต้องการของชุมชน ส่งเสริมการท่องเที่ยวหลัก - เมืองรอง เชื่อมโยงเส้นทางท่องเที่ยวภายในเขต และส่งเสริมการสร้างความร่วมมือในการผลิตสินค้าและส่งเสริมกิจกรรมและการแลกเปลี่ยน องค์ความรู้และทรัพยากรระหว่างกัน โดยกรอบในการจัดทำแผนปฏิบัติการพัฒนาการท่องเที่ยว ภายในเขตพัฒนาการท่องเที่ยว ต้องมีความสอดคล้องกับนโยบายของรัฐบาล แผนระดับต่างๆ ยุทธศาสตร์พัฒนาการท่องเที่ยวจังหวัดและกลุ่มจังหวัด รวมถึงกฎหมายที่ใช้บังคับอยู่ภายในเขตพัฒนาการท่องเที่ยวด้วย เพื่อพัฒนาและปรับปรุงให้สอดคล้องกับสถานการณ์ด้านการท่องเที่ยวในพื้นที่ให้สามารถขับเคลื่อนเศรษฐกิจฐานรากและพัฒนาคุณภาพชีวิตของประชาชนในพื้นที่ได้ ทั้งนี้ คณะกรรมการพัฒนาการท่องเที่ยว ประจำเขตพัฒนาการท่องเที่ยววิถีชีวิตลุ่มแม่น้ำโขงได้จัดทำแผนปฏิบัติการพัฒนาการท่องเที่ยว ภายในเขตพัฒนาการท่องเที่ยววิถีชีวิตลุ่มแม่น้ำโขง (พ.ศ. ๒๕๖๖ - ๒๕๗๐) ขึ้น

## ๑.๒ วัตถุประสงค์ของการจัดทำและทบทวนแผนปฏิบัติการพัฒนาการท่องเที่ยว

๑. เพื่อกำหนดทิศทางการพัฒนาการท่องเที่ยว ภายในเขตพัฒนาการท่องเที่ยววิถีชีวิตลุ่มแม่น้ำโขง ร่วมกับหน่วยงานที่เกี่ยวข้อง ให้เป็นไปในทิศทางเดียวกัน เพื่อเป็นแนวทางในการบูรณาการการทำงานร่วมกันอย่างมีประสิทธิภาพ

๒. เพื่อจัดทำแผนปฏิบัติการพัฒนาการท่องเที่ยว ภายในเขตพัฒนาการท่องเที่ยววิถีชีวิตลุ่มแม่น้ำโขง (พ.ศ. ๒๕๖๖ - ๒๕๗๐) ให้สอดคล้องกับแผนพัฒนาการท่องเที่ยวแห่งชาติ ฉบับที่ ๓ (พ.ศ. ๒๕๖๖ - ๒๕๗๐) และสถานการณ์ปัจจุบัน

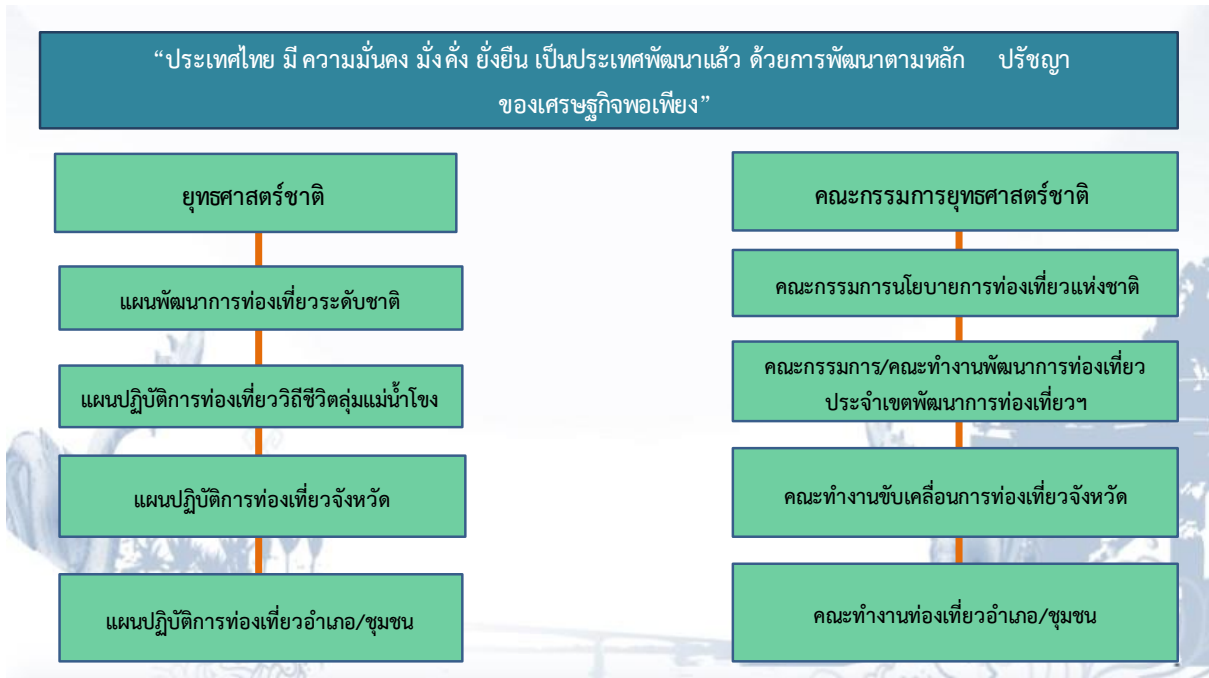
๓. เพื่อสนับสนุนและส่งเสริมการนำแผนปฏิบัติการพัฒนาการท่องเที่ยว ภายในเขตพัฒนาการท่องเที่ยววิถีชีวิตลุ่มแม่น้ำโขง ไปสู่การปฏิบัติ

## ๑.๓ กระบวนการ ขั้นตอนการจัดทำแผนปฏิบัติการพัฒนาการท่องเที่ยว





๑.๔ การวิเคราะห์ความเชื่อมโยงของนโยบายและแผนยุทธศาสตร์ต่าง ๆ ที่เกี่ยวข้องกับการจัดทำแผนปฏิบัติการพัฒนาการท่องเที่ยว



### ๑.๕ สรุปผลการดำเนินงานของเขตพัฒนาการท่องเที่ยวที่ผ่านมา

เขตพัฒนาการท่องเที่ยววิถีชีวิตลุ่มแม่น้ำโขง ได้รับการจัดสรรงบประมาณเพื่อขับเคลื่อนการพัฒนาการท่องเที่ยวภายในเขตพัฒนาการท่องเที่ยววิถีชีวิตลุ่มแม่น้ำโขง ดังนี้

#### ปี ๒๕๖๑

- โครงการอบรมและถ่ายทอดองค์ความรู้ด้านการจัดการวัฒนธรรม เพื่อการท่องเที่ยวจังหวัดหนองคาย งบประมาณ ๓,๘๓๒,๕๐๐ บาท โดยมีวัตถุประสงค์เพื่ออบรมอาสาสมัครนำเที่ยวและผู้ประกอบการเพื่อถ่ายทอดวัฒนธรรมด้านการท่องเที่ยวและคนในท้องถิ่นสามารถจัดการแหล่งท่องเที่ยวในเขตพัฒนาการท่องเที่ยววิถีชีวิตลุ่มแม่น้ำโขง

- โครงการการวางแผนปรับใช้แหล่งท่องเที่ยวด้านวัฒนธรรมเพื่อเพิ่มคุณค่าทางการท่องเที่ยวจังหวัดเลย งบประมาณ ๕,๐๗๒,๐๐๐ บาท เพื่อสร้างความรู้ความเข้าใจแก่บุคลากรด้านการท่องเที่ยวในพื้นที่ให้มีการแลกเปลี่ยนเรียนรู้แหล่งท่องเที่ยวและนำความรู้มาปรับใช้ในชุมชนของตน

#### ปี ๒๕๖๒

- โครงการส่งเสริมกิจกรรมเชิงกีฬาและนันทนาการเพื่อการท่องเที่ยว เขตพัฒนาการท่องเที่ยววิถีชีวิตลุ่มแม่น้ำโขง จังหวัดหนองคาย งบประมาณ ๔,๐๐๐,๐๐๐ บาท โดยดำเนินการจัดกิจกรรมปั่นจักรยาน (ทัวร์ออฟแม่โขง ๒๐๑๗) ในพื้นที่เขตพัฒนาการท่องเที่ยววิถีชีวิตลุ่มแม่น้ำโขง

- โครงการพัฒนามาตรฐานเพื่อการบริการการท่องเที่ยว งบประมาณ ๒,๑๙๘,๐๐๐ บาท เพื่อส่งเสริมให้เกิดการเรียนรู้การบริหารจัดการแหล่งท่องเที่ยวอย่างมีประสิทธิภาพและได้มาตรฐาน รวมทั้งจัดทำเส้นทางท่องเที่ยวตามแหล่งท่องเที่ยวที่ได้รับมาตรฐาน

- โครงการการจัดการความเสี่ยงต่อการลอบลวงนักท่องเที่ยว งบประมาณ ๒,๐๓๘,๐๐๐ บาท เพื่อสร้างความรู้การท่องเที่ยวโดยชุมชนให้แก่บุคลากรในชุมชนท่องเที่ยว เช่น ชุมชนบุงคล้า ห้วยเล็บมือ แหล่งท่องเที่ยวหนองเล็ง ภูทอก

- โครงการมาราธอนลุ่มแม่น้ำโขงเพื่อการท่องเที่ยวจังหวัดมุกดาหาร งบประมาณ ๙๖๒,๐๐๐ บาท เพื่อนำเสนอเส้นทางท่องเที่ยวเชื่อมโยงระหว่างประเทศไทยและ สปป.ลาว รวมทั้งส่งเสริมให้ประชาชนเกิดการออกกำลังกาย

## บทที่ ๒

### สถานการณ์และแนวโน้มการท่องเที่ยวภายในเขตพัฒนาการท่องเที่ยว

#### ๒.๑ สถานการณ์การท่องเที่ยวในเขตพัฒนาการท่องเที่ยว

สถานการณ์การท่องเที่ยวในเขตพัฒนาการท่องเที่ยววิถีชีวิตลุ่มแม่น้ำโขง มีความสำคัญทั้งด้านเศรษฐกิจและสังคม และปัจจุบันเป็นปัจจัยพื้นฐานสำคัญในการขับเคลื่อนเศรษฐกิจของประเทศไทย โดยในปี ๒๕๖๒ - ๒๕๖๔ มีนักท่องเที่ยวเข้ามาท่องเที่ยวในเขตพัฒนาการท่องเที่ยววิถีชีวิตลุ่มแม่น้ำโขงเป็นจำนวน ๑๕,๕๓๕,๓๕๐ คน โดยมีรายได้จากการท่องเที่ยวในปี พ.ศ. ๒๕๖๒ - ๒๕๖๔ จำนวน ๒๘,๔๙๘.๔๕ ล้านบาท

ตารางที่ ๑ : จำนวนนักท่องเที่ยวชาวไทยและชาวต่างชาติรายจังหวัด ปี ๒๕๖๒ - ๒๕๖๔

| จังหวัด   | จำนวนนักท่องเที่ยวชาวไทย |           |           | จำนวนนักท่องเที่ยวชาวต่างชาติ |         |       |
|---|--------------------------|-----------|-----------|-------------------------------|---------|-------|
|   | ๒๕๖๒                     | ๒๕๖๓      | ๒๕๖๔      | ๒๕๖๒                          | ๒๕๖๓    | ๒๕๖๔  |
| หนองคาย   | ๒,๑๕๘,๙๖๑                | ๑,๒๖๐,๑๓๑ | ๖๕๒,๒๑๕   | ๖๒๘,๙๐๙                       | ๑๑๔,๔๕๙ | ๒,๔๕๒ |
| เลย   | ๒,๒๑๖,๘๒๓                | ๑,๔๖๒,๙๕๕ | ๓๐,๓๓๙    | ๔๐,๗๙๓                        | ๖,๐๑๐   | ๒๓๗   |
| นครพนม  | ๑,๐๖๓,๗๙๙                | ๖๖๙,๗๕๔   | ๔๑๘,๒๗๑   | ๘๘,๕๒๐                        | ๗,๔๑๖   | ๕๘๐   |
| บึงกาฬ  | ๕๙๙,๔๗๑                  | ๓๖๕,๐๙๔   | ๑๗๑,๓๙๓   | ๖,๗๒๓                         | ๙๔๐     | ๙๑๙   |
| มุกดาหาร  | ๑,๙๓๑,๗๘๓                | ๘๖๗,๖๔๕   | ๕๕๗,๐๒๑   | ๑๘๔,๓๙๙                       | ๒๗,๑๘๘  | ๑๕๐   |
| เขตพัฒนา<br>การท่องเที่ยว<br>วิถีชีวิต<br>ลุ่มแม่น้ำโขง | ๗,๙๗๐,๘๗๓                | ๔,๖๒๕,๕๗๙ | ๑,๘๒๙,๒๓๙ | ๙๔๙,๓๔๔                       | ๑๕๖,๐๑๓ | ๔,๓๓๘ |
| รวมทั้งสิ้น   | ๑๔,๔๒๕,๖๕๕               |           |           | ๑,๑๐๙,๖๙๕                     |         |       |

จากตารางที่ ๑ พบว่าจำนวนนักท่องเที่ยวทั้งชาวไทยและชาวต่างชาติที่เดินทางเข้ามาท่องเที่ยวในเขตพัฒนาการท่องเที่ยววิถีชีวิตลุ่มแม่น้ำโขง ในปี ๒๕๖๒ - ๒๕๖๔ มีอัตราการลดลงอย่างต่อเนื่อง โดยมีจำนวนนักท่องเที่ยวชาวไทยเข้ามาท่องเที่ยวมีจำนวน ๑๔,๔๒๕,๖๕๕ คน และนักท่องเที่ยวชาวต่างชาติมีจำนวน ๑,๑๐๙,๖๙๕ คน ตามลำดับ และถ้าพิจารณาเป็นรายจังหวัดพบว่า ทุกจังหวัดในเขตพัฒนาการท่องเที่ยววิถีชีวิตลุ่มแม่น้ำโขงมีจำนวนนักท่องเที่ยวทั้งชาวไทยและชาวต่างชาติมีจำนวนที่ลดลงอย่างต่อเนื่อง เนื่องจากสถานการณ์การแพร่ระบาดของโรคติดเชื้อไวรัสโคโรนา ๒๐๑๙ (COVID - ๑๙)

ตารางที่ ๒ : รายได้จากนักท่องเที่ยวชาวไทยและชาวต่างชาติรายจังหวัด ปี ๒๕๖๒ - ๒๕๖๔ (ล้านบาท)

| จังหวัด   | รายได้จากนักท่องเที่ยวชาวไทย |          |          | รายได้จากนักท่องเที่ยวต่างชาติ |        |      |
|---|------------------------------|----------|----------|--------------------------------|--------|------|
|   | ๒๕๖๒                         | ๒๕๖๓     | ๒๕๖๔     | ๒๕๖๒                           | ๒๕๖๓   | ๒๕๖๔ |
| หนองคาย   | ๔,๘๐๗.๐๔                     | ๒,๔๙๓.๘๓ | ๑,๐๕๑.๙๘ | ๘๖๗.๖๔                         | ๑๗๘.๖๙ | ๕.๐๒ |
| เลย   | ๔,๕๓๑.๙๖                     | ๒,๗๕๑.๗๖ | ๓๗.๔๗    | ๑๒๘.๔๒                         | ๒๑.๘๖  | ๐.๕๐ |
| นครพนม  | ๒,๐๖๑.๑๗                     | ๑,๑๗๙.๖๑ | ๕๘๔.๐๗   | ๑๒๐.๘๖                         | ๑๒.๙๐  | ๑.๔๑ |
| บึงกาฬ  | ๑,๐๕๗.๐๙                     | ๖๐๗.๗๗   | ๒๓๘.๗๑   | ๑๓.๒๗                          | ๑.๙๑   | ๑.๒๐ |
| มุกดาหาร  | ๓,๒๐๐.๑๖                     | ๑,๓๖๓.๘๐ | ๗๓๓.๙๘   | ๓๘๓.๕๘                         | ๖๐.๒๙  | ๐.๕๐ |
| เขตพัฒนา<br>การท่องเที่ยว<br>วิถีชีวิต<br>ลุ่มแม่น้ำโขง | ๑๕,๖๕๗.๔๒                    | ๘,๓๙๖.๗๗ | ๒,๖๔๖.๒๑ | ๑,๕๑๓.๗๗                       | ๒๗๕.๖๕ | ๘.๖๓ |
| รวมทั้งสิ้น   | ๒๖,๗๐๐.๔๐                    |          |          | ๑,๗๘๘.๐๕                       |        |      |

จากตารางที่ ๒ พบว่ารายได้จากนักท่องเที่ยวชาวไทยและรายได้จากนักท่องเที่ยวต่างชาติในเขตพัฒนาการท่องเที่ยววิถีชีวิตลุ่มแม่น้ำโขง ในปี ๒๕๖๒ - ๒๕๖๔ มีอัตราการลดลงอย่างต่อเนื่อง โดยมีรายได้จากนักท่องเที่ยวชาวไทย จำนวน ๒๖,๗๐๐.๔๐ ล้านบาท และรายได้จากนักท่องเที่ยวต่างชาติจำนวน ๑,๗๘๘.๐๕ ล้านบาท หากพิจารณาเป็นรายจังหวัดพบว่า ทุกจังหวัดในเขตพัฒนาการท่องเที่ยววิถีชีวิตลุ่มแม่น้ำโขงมีรายได้จากนักท่องเที่ยวชาวไทยและชาวต่างชาติลดลงอย่างต่อเนื่อง เนื่องมาจากสถานการณ์การแพร่ระบาดของโรคติดเชื้อไวรัสโคโรนา ๒๐๑๙ (COVID - ๑๙)

### ๒.๒ Tourism Profile ของนักท่องเที่ยว

จากข้อมูลกองวิจัยการตลาดการท่องเที่ยว การท่องเที่ยวแห่งประเทศไทย พบว่าในปี ๒๕๖๓ มีนักท่องเที่ยวต่างประเทศ ที่มาเยี่ยมเยือนในเขตพัฒนาการท่องเที่ยววิถีชีวิตลุ่มแม่น้ำโขง ๑๐ อันดับแรก ได้แก่ จีน มาเลเซีย นอร์เวย์ ลาว เกาหลี ฝรั่งเศส เยอรมนี อังกฤษ ยุโรป และกัมพูชา โดยนักท่องเที่ยวมีลักษณะและพฤติกรรม ดังนี้

#### พฤติกรรมนักท่องเที่ยว

- ด้านการวางแผนเดินทางท่องเที่ยว มีระยะเวลาวางแผนล่วงหน้า ๑๑.๔๖ วัน โดยหาข้อมูลก่อนการเดินทาง คิดเป็นร้อยละ ๘๑.๘๑ เดินทางด้วยตนเองร้อยละ ๙๗.๘๔ และพักโรงแรมร้อยละ ๓๒.๕๒ และเป็นการจองโดยตรงกับที่พักร้อยละ ๕๑.๓๗

- ด้านพฤติกรรมการท่องเที่ยว มีกิจกรรมดังนี้ ถ่ายรูปร้อยละ ๕๔.๐๐ ซอปปิ้งร้อยละ ๓๔.๘๑ ขับรถเที่ยวร้อยละ ๓๓.๙๙ โดยมีค่าใช้จ่ายเฉลี่ย ๔,๒๖๒ บาทต่อคนต่อทริป โดยการใช้พาหนะเป็นรถยนต์ส่วนตัวร้อยละ ๘๕.๔๙ และมีผู้ร่วมเดินทางเป็นครอบครัว/ญาติร้อยละ ๕๖.๗๗ หรือ ๔.๐๗ คนต่อทริป และ

นักท่องเที่ยวส่วนใหญ่มีความพึงพอใจในเรื่องของความสวยงามของวิวทิวทัศน์ธรรมชาติ ความสะดวกของการเดินทางไปยังพื้นที่ต่าง ๆ ความพร้อมของสิ่งอำนวยความสะดวกในพื้นที่ โดยนักท่องเที่ยวมีพฤติกรรมและความต้องการที่แตกต่างกันออกไป สามารถแยกได้ดังนี้

(๑) นักท่องเที่ยวส่วนมากเดินทางมาท่องเที่ยวเพื่อพักผ่อนหย่อนใจและผ่อนคลายความเครียด

(๒) เดินทางเข้ามาท่องเที่ยวด้วยตนเอง มากกว่าที่จะมากับบริษัททัวร์ และมักจะเดินทางท่องเที่ยวกับเพื่อน/เพื่อนร่วมงาน

(๓) เขตพัฒนาการท่องเที่ยววิถีชีวิตลุ่มแม่น้ำโขง มีแหล่งท่องเที่ยวที่หลากหลายและสวยงามดึงดูดใจนักท่องเที่ยว

(๔) นักท่องเที่ยวมีความชอบและสนใจด้านประวัติศาสตร์และวัฒนธรรม ซึ่งภายในเขตพัฒนาการท่องเที่ยววิถีชีวิตลุ่มแม่น้ำโขง มีความหลากหลายทางวัฒนธรรมขนบธรรมเนียมประเพณี และวิถีชีวิตที่ได้รับการสืบทอดมาเป็นเวลานานจนเป็นอัตลักษณ์เฉพาะถิ่น ซึ่งบ่งบอกถึงเอกลักษณ์ความเป็นลุ่มแม่น้ำโขง

(๕) นักท่องเที่ยวได้เห็นวิถีการชีวิตของคนในพื้นที่เขตพัฒนาการท่องเที่ยววิถีชีวิตลุ่มแม่น้ำโขง อันเป็นอัตลักษณ์เฉพาะ ทำให้เกิดความประทับใจ

(๖) นักท่องเที่ยวได้รับคำแนะนำหรือการบอกต่อจากเพื่อน/ญาติ/คนรู้จัก ทำให้เกิดแรงจูงใจอยากมาท่องเที่ยว

### **ข้อมูลบัญชีประชาชาติด้านการท่องเที่ยวของเขตพัฒนาการท่องเที่ยววิถีชีวิตลุ่มแม่น้ำโขง ปี ๒๕๖๔**

การอุปโภคเพื่อการท่องเที่ยว (Internal consumption) ในปี ๒๕๖๔ มีมูลค่า ๓,๙๗๐.๗๖ ล้านบาท ลดลงจากปี ๒๕๖๓ เท่ากับร้อยละ ๓๙.๑๘ และลดลงจากปี ๒๕๖๒ ร้อยละ ๗๖.๘๘ ประกอบด้วย การใช้จ่ายของนักท่องเที่ยวต่างชาติ ๙๐.๘๘ ล้านบาท และนักท่องเที่ยวชาวไทย ๓,๘๗๙.๘๘ ล้านบาท หรือคิดเทียบเป็นสัดส่วนประมาณร้อยละ ๒.๒๙ ต่อ ๙๗.๗๑ เปรียบเทียบกับปี ๒๕๖๒ สัดส่วนดังกล่าวมีค่าเท่ากับร้อยละ ๘.๘๒ ต่อ ๙๑.๑๘ ก่อให้เกิดการผลิตบริการท่องเที่ยวของอุตสาหกรรมการท่องเที่ยวหรือ GVATI เท่ากับ ๓,๑๐๑.๘๐ ล้านบาท ลดลงจากปีที่แล้วร้อยละ ๓๕.๖๗ และเมื่อคำนวณเป็นมูลค่าของผลิตภัณฑ์มวลรวมทางตรงของการท่องเที่ยว (Tourism Direct GDP) มีค่าเท่ากับ ๑,๓๙๗.๒๗ ล้านบาท ลดลงจากปี ๒๕๖๓ ร้อยละ ๔๘.๔๙ และลดจ้อยละ ๘๐.๒๐ เมื่อเทียบกับปี ๒๕๖๒ คิดเป็นสัดส่วนเท่ากับร้อยละ ๑.๕๖ ต่อผลิตภัณฑ์มวลรวมทั้งหมดของเขตพัฒนาการท่องเที่ยววิถีชีวิตลุ่มแม่น้ำโขง เปรียบเทียบกับปี ๒๕๖๒ ซึ่งสัดส่วนดังกล่าวมีค่าเท่ากับร้อยละ ๓.๖๗ และมีผลกระทบทางอ้อม คิดเป็นมูลค่าของผลิตภัณฑ์มวลรวมทางอ้อมของการท่องเที่ยว (Tourism Direct GDP) เท่ากับ ๒,๒๑๘.๐๗ ล้านบาทและผลกระทบจากรายได้ที่เกิดกับการจ้างงานในพื้นที่ คิดเป็นมูลค่าของผลิตภัณฑ์มวลรวมอันเนื่องมาจากรายได้ของการท่องเที่ยว เท่ากับ ๑,๑๙๒.๒๕ ล้านบาท รวมเป็นผลกระทบในเศรษฐกิจ ทั้งหมดที่เกิดขึ้นในพื้นที่เขตพัฒนาการท่องเที่ยววิถีชีวิตลุ่มแม่น้ำโขง เท่ากับ ๔,๘๐๗.๖๐ ล้านบาทคิดเทียบเป็นสัดส่วนต่อผลิตภัณฑ์มวลรวมของเขตพัฒนาการท่องเที่ยววิถีชีวิตลุ่มแม่น้ำโขง

มีค่าเท่ากับ ๑.๒๑ เท่า เปรียบเทียบกับปี พ.ศ.๒๕๖๒ มีค่าผลกระทบรวมทั้งหมดเท่ากับ ๒๑,๑๔๙.๙๘ ล้านบาท หรือร้อยละ ๑๑.๐๑ ของผลิตภัณฑ์มวลรวมของเขต และเท่ากับ ๑.๒๓ เท่า ต่อรายจ่ายท่องเที่ยว

## ๒.๓ ปัจจัยที่นำไปสู่ความสำเร็จ

### ๒.๓.๑ การวิเคราะห์ศักยภาพและโอกาสการพัฒนาการท่องเที่ยววิถีชีวิตลุ่มแม่น้ำโขง

การวิเคราะห์ศักยภาพและโอกาสการพัฒนาการท่องเที่ยววิถีชีวิตลุ่มแม่น้ำโขง จะใช้ SWOT Analysis ในการวิเคราะห์ เพื่อค้นหาจุดแข็ง จุดอ่อน ซึ่งเป็นสภาพแวดล้อมภายใน และโอกาส อุปสรรคหรือภัยคุกคาม ซึ่งเป็นสภาพแวดล้อมภายนอกของเขตพัฒนาการท่องเที่ยววิถีชีวิตลุ่มแม่น้ำโขง และใช้วิธีการ TOWS MATRIX ด้วยการจับคู่ระหว่างสภาพแวดล้อมภายในกับสภาพแวดล้อมภายนอก เพื่อกำหนดเป็นกลยุทธ์ในการพัฒนาการท่องเที่ยววิถีชีวิตลุ่มแม่น้ำโขง

### การวิเคราะห์ SWOT Analysis

ในการวิเคราะห์สภาพแวดล้อมภายใน และสภาพแวดล้อมภายนอกของเขตพัฒนาการท่องเที่ยววิถีชีวิตลุ่มแม่น้ำโขง โดยใช้ข้อมูลในส่วนที่ ๒ ปรากฏผลดังนี้

#### (๑) จุดแข็ง (Strengths : S)

- มีแหล่งท่องเที่ยวทางธรรมชาติและสิ่งแวดล้อมหลากหลายและมีความโดดเด่น
- มีแหล่งเรียนรู้จากประวัติศาสตร์ ศาสนา วัฒนธรรม ประเพณี ภูมิปัญญาท้องถิ่น และกลุ่มชาติพันธุ์ ที่สืบทอดกันมายาวนาน ในอนุภูมิภาคลุ่มแม่น้ำโขง
- มีความเชื่อ ความศรัทธา เกี่ยวกับศาสนา ประเพณี และสามารถเชื่อมโยงเส้นทางการท่องเที่ยว ในเรื่องพญานาค
- เป็นประตูเชื่อมโยงความร่วมมือด้านการท่องเที่ยว และเศรษฐกิจ การค้า การลงทุน ในอนุภูมิภาคลุ่มแม่น้ำโขง ที่มีการเจริญเติบโตทางเศรษฐกิจในพื้นที่ที่สามารถดึงดูดนักท่องเที่ยวเข้ามาในพื้นที่มากยิ่งขึ้น และมีการเจริญเติบโตในภาคอุตสาหกรรม การท่องเที่ยวที่ช่วยในการส่งเสริมบรรยากาศการท่องเที่ยวเชิงวัฒนธรรมได้อย่างลงตัว
- มีโครงสร้างพื้นฐานด้านการคมนาคมขนส่งที่สะดวก และมีเส้นทางการเชื่อมต่อภายในพื้นที่ในอนุภูมิภาคลุ่มแม่น้ำโขง และ สปป.ลาว ในหลายเส้นทาง

#### (๒) จุดอ่อน (Weaknesses : W)

- ระบบการบริหารจัดการแหล่งท่องเที่ยวที่อำนวยความสะดวกและความปลอดภัยยังไม่ได้มาตรฐานและครอบคลุมพื้นที่การท่องเที่ยว อีกทั้งบุคลากรด้านการท่องเที่ยวยังไม่ได้รับการพัฒนาศักยภาพ ให้เป็นไปตามมาตรฐาน
- ระบบการขนส่งสาธารณะไม่มีประสิทธิภาพ ขาดมาตรฐานที่เชื่อมโยงกับแหล่งท่องเที่ยว ทำให้ยากต่อการเข้าถึงแหล่งท่องเที่ยว และระบบโลจิสติกส์ยังไม่ได้รับมาตรฐานความปลอดภัย และยังไม่ครอบคลุมพื้นที่

- ขาดการบูรณาการในการโฆษณา ภาพลักษณ์ที่ถูกต้องสร้างความมั่นใจ และประชาสัมพันธ์ในแหล่งท่องเที่ยวทางธรรมชาติและสิ่งแวดล้อม ทางประวัติศาสตร์ วัฒนธรรม ประเพณีภูมิปัญญาท้องถิ่น และกลุ่มชาติพันธุ์ อย่างต่อเนื่องในอนุภูมิภาคลุ่มแม่น้ำโขง
- กิจกรรมในแหล่งท่องเที่ยวไม่ครอบคลุมกลุ่มเป้าหมายทุกช่วงวัย

### (๓) โอกาส (Opportunities : O)

- มีแนวโน้มด้านการท่องเที่ยวไปสู่การท่องเที่ยวเชิงวัฒนธรรม และสังคมที่เปลี่ยนแปลงไปสู่สังคมผู้สูงอายุที่สนใจประวัติศาสตร์ วัฒนธรรมที่สอดคล้องกับการอนุรักษ์และยั่งยืนมากขึ้น อีกทั้ง ยังเป็นกลุ่มจังหวัดชายแดนที่สามารถเชื่อมโยงการท่องเที่ยวภายในกลุ่มอนุภูมิภาคลุ่มแม่น้ำโขง ไทย ลาว เวียดนาม และจีนตอนใต้
- การค้าชายแดนและเขตเศรษฐกิจพิเศษที่กำลังจะเกิดขึ้นเป็นปัจจัยสำคัญในการเพิ่มมูลค่าและขยายตลาดด้านการค้า และการท่องเที่ยว และเป็นประตูสู่ประชาคมเศรษฐกิจอาเซียน โดยเขตเศรษฐกิจพิเศษจะสามารถเพิ่มมูลค่าการค้าชายแดนรวมถึงภาคการท่องเที่ยว
- นโยบายการพัฒนาระบบขนส่งซึ่งจะเป็นปัจจัยสนับสนุนให้กลุ่มคลัสเตอร์ดึงดูดนักท่องเที่ยวได้มากขึ้น
- มีความก้าวหน้าของเทคโนโลยีสารสนเทศ
- การสื่อสารตามนโยบายไทยแลนด์ ๔.๐ โดยการขับเคลื่อนด้วยเทคโนโลยีและนวัตกรรม นโยบายเศรษฐกิจดิจิทัล (Digital Economy) ซึ่งจะเป็นรากฐานในการพัฒนาระบบการจัดการด้านการท่องเที่ยว การตลาด และเทคโนโลยีที่ทันสมัย
- แนวโน้มกระแสนิยมด้านการท่องเที่ยวมีความหลากหลายเพิ่มมากขึ้น
- เส้นทางเชื่อมการท่องเที่ยวระหว่างประเทศ

### (๔) อุปสรรค (Threats : T)

- การชะลอตัวของเศรษฐกิจในตลาดท่องเที่ยว
- การขยายตัวของเมืองและเศรษฐกิจในภูมิภาคอาเซียนส่งผลต่อวิถีชีวิตและวัฒนธรรมชุมชน และกระแสทางวัฒนธรรมสมัยใหม่ ทำให้วิถีชีวิต และวัฒนธรรมเกิดการเปลี่ยนไปจากเดิม
- ความผันผวนภาวะเศรษฐกิจและการเมืองระหว่างประเทศ
- โรคระบาดใหม่ และภัยธรรมชาติที่เปลี่ยนแปลงของโลก ส่งผลต่ออุตสาหกรรมท่องเที่ยว
- การเข้าถึงสถานที่ท่องเที่ยวของวัยผู้สูงอายุ
- การบูรณาการด้านการท่องเที่ยวไม่ครอบคลุมในเรื่อง กฎหมาย ระเบียบ ข้อบังคับ

### ๒.๓.๒ การใช้ TOWS MATRIX

ใช้วิธี TOWS MATRIX จับคู่ระหว่างสภาพแวดล้อมภายในกับสภาพแวดล้อมภายนอก ได้แก่ จุดแข็ง จุดอ่อน กับโอกาส อุปสรรค/ภัยคุกคาม แล้ววิเคราะห์ว่าเขตพัฒนาการท่องเที่ยววิถีชีวิตลุ่มแม่น้ำโขงควรมีกลยุทธ์ในการพัฒนาอย่างไร ให้เหมาะสมกับสภาพพื้นที่ โดยมีผลการวิเคราะห์กำหนดกลยุทธ์ในการพัฒนาได้ ดังนี้

#### (๑) การจับคู่ระหว่างจุดแข็งกับโอกาส

| จุดแข็ง (S)   | โอกาส (O)   |
|---|---|
| <p>๑. มีแหล่งท่องเที่ยวทางธรรมชาติและสิ่งแวดล้อม หลากหลายและมีความโดดเด่น</p> <p>๒. มีแหล่งเรียนรู้จากประวัติศาสตร์ ศาสนา วัฒนธรรม ประเพณี ภูมิปัญญาท้องถิ่น และกลุ่มชาติพันธุ์ ที่สืบทอดกันมายาวนาน ในอนุภูมิภาคลุ่มแม่น้ำโขง</p> <p>๓. มีความเชื่อ ความศรัทธา เกี่ยวกับศาสนา ประเพณี และสามารถเชื่อมโยงเส้นทางการท่องเที่ยว ในเรื่อง พญานาค</p>   | <p>๑. มีแนวโน้มด้านการท่องเที่ยวไปสู่การท่องเที่ยวเชิง วัฒนธรรม และสังคมที่เปลี่ยนแปลงไปสู่สังคมผู้สูงอายุที่สนใจ ประวัติศาสตร์ วัฒนธรรมที่สอดคล้องกับการอนุรักษ์และ ยั่งยืนมากขึ้น อีกทั้งยังเป็นกลุ่มจังหวัดชายแดนที่เชื่อมโยง การท่องเที่ยวภายในกลุ่มอนุภาคลุ่มแม่น้ำโขง ไทย ลาว เวียดนาม และจีนตอนใต้</p> <p>๒. การค้าชายแดนและเขตเศรษฐกิจพิเศษที่กำลังจะเกิดขึ้น เป็นปัจจัยสำคัญในการเพิ่มมูลค่าและขยายตลาดด้านการค้า และการท่องเที่ยว และเป็นประตูสู่ประชาคมเศรษฐกิจ อาเซียน โดยเขตเศรษฐกิจพิเศษ สามารถเพิ่มมูลค่าการค้า ชายแดนรวมถึงภาคการท่องเที่ยว</p> |
| <p>๔. เป็นประตูเชื่อมโยงความร่วมมือด้านการท่องเที่ยว และ เศรษฐกิจ การค้า การลงทุน ในอนุภาคลุ่มแม่น้ำโขง ที่ มีการเจริญเติบโตทางเศรษฐกิจในพื้นที่ที่สามารถดึงดูด นักท่องเที่ยวเข้ามาในพื้นที่ มากยิ่งขึ้น และมีการ เจริญเติบโตในภาคอุตสาหกรรมการท่องเที่ยวที่ช่วยในการ ส่งเสริมบรรยากาศการท่องเที่ยวเชิงวัฒนธรรมได้อย่างลงตัว</p> <p>๕. มีโครงสร้างพื้นฐานด้านการคมนาคมขนส่งที่สะดวก และมีเส้นทางการเชื่อมต่อในพื้นที่ ในอนุภูมิภาคลุ่มแม่น้ำ โขง และสปป.ลาว ในหลายเส้นทาง</p> | <p>๓. นโยบายการพัฒนาระบบขนส่งซึ่งจะเป็นปัจจัยสนับสนุน ให้กลุ่มคลัสเตอร์ดึงดูดนักท่องเที่ยวได้มากขึ้น</p> <p>๔. มีความก้าวหน้าของเทคโนโลยีสารสนเทศ</p> <p>๕. การสื่อสารตามนโยบายไทยแลนด์ ๔.๐ โดยการขับเคลื่อน ด้วยเทคโนโลยีและนวัตกรรมนโยบายเศรษฐกิจดิจิทัล (Digital Economy) ซึ่งจะเป็นรากฐานในการพัฒนาระบบ การจัดการด้านการท่องเที่ยว การตลาด และเทคโนโลยีที่ ทันสมัย</p> <p>๖. แนวโน้มกระแสนิยมด้านการท่องเที่ยวมีความหลากหลาย เพิ่มมากขึ้น</p> <p>๗. เส้นทางเชื่อมการท่องเที่ยวระหว่างประเทศ</p>   |

#### กลยุทธ์ (SO)

๑. S๑ , S๒ , S๓ + O๑ , O๓ , O๔ , O๕ , O๖

: พัฒนาแหล่งท่องเที่ยวให้เหมาะสมกับศักยภาพของพื้นที่ และเชื่อมโยงกิจกรรมการท่องเที่ยวของสองฝั่งโขง เพื่อส่งเสริมและสนับสนุนการท่องเที่ยวเชิงสามธรรมอย่างยั่งยืน



๒. S๔ , S๕ + O๒ , O๗

: พัฒนาเส้นทางการท่องเที่ยวเชื่อมโยงในเขตอนุภูมิภาคกลุ่มแม่น้ำโขง และส่งเสริมความร่วมมือ การพัฒนาการท่องเที่ยวในเขตอนุภูมิภาคกลุ่มแม่น้ำโขง

**(๒) การจับคู่ระหว่างจุดแข็งกับอุปสรรค/ภัยคุกคาม**

| จุดแข็ง (S)  | อุปสรรค/ภัยคุกคาม (T)   |
|--|---|
| <p>๑. มีแหล่งท่องเที่ยวทางธรรมชาติและสิ่งแวดล้อม หลากหลายและมีความโดดเด่น</p> <p>๒. มีแหล่งเรียนรู้จากประวัติศาสตร์ ศาสนา วัฒนธรรม ประเพณี ภูมิปัญญาท้องถิ่น และกลุ่มชาติพันธุ์ ที่สืบทอดกันมายาวนาน ในอนุภูมิภาคกลุ่มแม่น้ำโขง</p> <p>๓. มีความเชื่อ ความศรัทธา เกี่ยวกับศาสนา ประเพณี และสามารถเชื่อมโยงเส้นทางการท่องเที่ยว ในเรื่องพญานาค</p> <p>๔. เป็นประตูเชื่อมโยงความร่วมมือด้านการท่องเที่ยว และ เศรษฐกิจ การค้า การลงทุน ในอนุภูมิภาคกลุ่มแม่น้ำโขง ที่มีการเจริญเติบโตทางเศรษฐกิจในพื้นที่ที่สามารถดึงดูด นักท่องเที่ยวเข้ามาในพื้นที่มากยิ่งขึ้น และมีการเจริญเติบโต ในภาคอุตสาหกรรมการท่องเที่ยวที่ช่วยในการส่งเสริม บรรยากาศการท่องเที่ยวเชิงวัฒนธรรมได้อย่างลงตัว</p> <p>๕. มีโครงสร้างพื้นฐานด้านการคมนาคมขนส่งที่สะดวก และมีเส้นทางการเชื่อมต่อในพื้นที่ ในอนุภูมิภาคกลุ่มแม่น้ำโขง และสปป.ลาว ในหลายเส้นทาง</p> | <p>๑. การชะลอตัวของเศรษฐกิจในตลาดท่องเที่ยว</p> <p>๒. การขยายตัวของเมืองและเศรษฐกิจในภูมิภาค AEC ส่งผลต่อวิถีชีวิตและวัฒนธรรมชุมชน และกระแสทาง วัฒนธรรมสมัยใหม่ ทำให้วิถีชีวิต และวัฒนธรรมเกิดการ เปลี่ยนไปจากเดิม</p> <p>๓. ความผันผวนภาวะเศรษฐกิจ การเมือง และโรคระบาด ใหม่ และภัยธรรมชาติที่เปลี่ยนแปลงของโลก ส่งผลต่อ อุตสาหกรรมท่องเที่ยว</p> <p>๔. การเข้าถึงสถานที่ท่องเที่ยวของวัยผู้สูงอายุ</p> <p>๕. การบูรณาการด้านการท่องเที่ยวไม่ครอบคลุมในเรื่อง กฎหมาย ระเบียบ ข้อบังคับ</p> |

**กลยุทธ์ (ST)**

๑. S๑ , S๒ , S๓ + T๑ , T๒ , T๔

: ขยายกลุ่มเป้าหมายนักท่องเที่ยวจากประเทศเพื่อนบ้านที่มีวิถีชีวิตและวัฒนธรรม เพื่อขยายตลาดการ ท่องเที่ยวสองฝั่งโขง

๒. S๔ , S๕ + T๓ , T๕

: พัฒนาสินค้า และบริการด้านการท่องเที่ยวให้สอดคล้องกับกระแสมความนิยมในการท่องเที่ยวเชิงวัฒนธรรม และการ ท่องเที่ยวแบบวิถีใหม่

## (๓) การจับคู่ระหว่างจุดอ่อนกับอุปสรรค/ภัยคุกคาม

| จุดอ่อน (W)  | อุปสรรค/ภัยคุกคาม (T)   |
|--|---|
| <p>๑. ระบบการบริหารจัดการแหล่งท่องเที่ยวที่อำนวยความสะดวกและความปลอดภัยยังไม่ได้มาตรฐานและครอบคลุมพื้นที่การท่องเที่ยว อีกทั้งบุคลากรด้านการท่องเที่ยวยังไม่ได้รับการพัฒนาศักยภาพให้เป็นไปตามมาตรฐาน</p> <p>๒. ระบบการขนส่งสาธารณะไม่มีประสิทธิภาพขาดมาตรฐานที่เชื่อมโยงกับแหล่งท่องเที่ยวทำให้ยากต่อการเข้าถึงแหล่งท่องเที่ยว และระบบโลจิสติกส์ยังไม่ได้รับมาตรฐานความปลอดภัย และยังไม่ครอบคลุมพื้นที่</p> <p>๓. ขาดการบูรณาการในการโฆษณา ภาพลักษณ์ที่ถูกต้องสร้างความมั่นใจ และประชาสัมพันธ์ในแหล่งท่องเที่ยวทางธรรมชาติและสิ่งแวดล้อม ทางประวัติศาสตร์ วัฒนธรรม ประเพณี ภูมิปัญญาท้องถิ่น และกลุ่มชาติพันธุ์ อย่างต่อเนื่องในอนุภูมิภาคแม่น้ำโขง</p> <p>๔. กิจกรรมในแหล่งท่องเที่ยวไม่ครอบคลุมกลุ่มเป้าหมายทุกช่วงวัย</p> | <p>๑. การชะลอตัวของเศรษฐกิจในตลาดท่องเที่ยว</p> <p>๒. การขยายตัวของเมืองและเศรษฐกิจในภูมิภาค AEC ส่งผลต่อวิถีชีวิตและวัฒนธรรมชุมชน และกระแสทางวัฒนธรรมสมัยใหม่ ทำให้วิถีชีวิต และวัฒนธรรมเกิดการเปลี่ยนไปจากเดิม</p> <p>๓. ความผันผวนภาวะเศรษฐกิจ การเมือง และโรคระบาดใหม่ และภัยธรรมชาติที่เปลี่ยนแปลงของโลก ส่งผลต่ออุตสาหกรรมท่องเที่ยว</p> <p>๔. การเข้าถึงสถานที่ท่องเที่ยวของผู้สูงอายุ</p> <p>๕. การบูรณาการด้านการท่องเที่ยวไม่ครอบคลุมในเรื่องกฎหมาย ระเบียบ ข้อบังคับ</p> |

## กลยุทธ์ (WT)

๑. W๑ , W๓ + T๑ , T๒ , T๔

: พัฒนาศักยภาพด้านบุคลากร และระบบบริหารจัดการแหล่งท่องเที่ยวให้สอดคล้องกับแนวโน้มความนิยมในการท่องเที่ยว

๒. W๓ , W๔ + T๓ , T๕

: ส่งเสริมกิจกรรมการท่องเที่ยวให้หลากหลายเหมาะสมกับวิถีชีวิตกลุ่มแม่น้ำโขง และบูรณาการแผนการท่องเที่ยวและการประชาสัมพันธ์ให้ดึงดูดกลุ่มเป้าหมายและสอดคล้องกับความต้องการมากขึ้น

๓. W๒ + T๒ , T๓ , T๕

: พัฒนาความสิ่งอำนวยความสะดวก ความปลอดภัย และสุขอนามัยด้านการท่องเที่ยว

## (๔) การจับคู่ระหว่างจุดอ่อนกับโอกาส

| จุดอ่อน (W)  | โอกาส (O)   |
|--|---|
| <p>๑. ระบบการบริหารจัดการแหล่งท่องเที่ยวที่อำนวยความสะดวกและความปลอดภัยยังไม่ได้มาตรฐานและครอบคลุมพื้นที่การท่องเที่ยว อีกทั้งบุคลากรด้านการท่องเที่ยวยังไม่ได้รับการพัฒนาศักยภาพ ให้เป็นไปตามมาตรฐาน</p> <p>๒. ระบบการขนส่งสาธารณะไม่มีประสิทธิภาพขาดมาตรฐานที่เชื่อมโยงกับแหล่งท่องเที่ยวทำให้ยากต่อการเข้าถึงแหล่งท่องเที่ยว และระบบโลจิสติกส์ยังไม่ได้รับมาตรฐานความปลอดภัย และยังไม่ครอบคลุมพื้นที่</p> <p>๓. ขาดการบูรณาการในการโฆษณา ภาพลักษณ์ที่ถูกต้องสร้างความมั่นใจ และประชาสัมพันธ์ในแหล่งท่องเที่ยวทางธรรมชาติและสิ่งแวดล้อม ทางประวัติศาสตร์ วัฒนธรรม ประเพณี ภูมิปัญญาท้องถิ่น และกลุ่มชาติพันธุ์ อย่างต่อเนื่องในอนุภูมิภาคกลุ่มแม่น้ำโขง</p> <p>๔. กิจกรรมในแหล่งท่องเที่ยวไม่ครอบคลุมกลุ่มเป้าหมายทุกช่วงวัย</p> | <p>๑. มีแนวโน้มด้านการท่องเที่ยวไปสู่การท่องเที่ยวเชิงวัฒนธรรม และสังคมที่เปลี่ยนแปลงไปสู่สังคมผู้สูงอายุที่สนใจประวัติศาสตร์ วัฒนธรรม ที่สอดคล้องกับการอนุรักษ์และยั่งยืนมากขึ้น อีกทั้งยังเป็นกลุ่มจังหวัดชายแดนที่เชื่อมโยงการท่องเที่ยวภายในกลุ่มอนุภาคกลุ่มแม่น้ำโขง ไทย ลาว เวียดนามและ จีนตอนใต้</p> <p>๒. การค้าชายแดนและเขตเศรษฐกิจพิเศษที่กำลังจะเกิดขึ้นเป็นปัจจัยสำคัญในการเพิ่มมูลค่าและขยายตลาดด้านการค้าและการท่องเที่ยว และเป็นประตูสู่ประชาคมเศรษฐกิจอาเซียน โดยเขตเศรษฐกิจพิเศษ สามารถเพิ่มมูลค่าการค้าชายแดนรวมถึงภาคการท่องเที่ยว</p> <p>๓. นโยบายการพัฒนาาระบบขนส่งซึ่งจะเป็นปัจจัยสนับสนุนให้กลุ่มคลัสเตอร์ดึงดูดนักท่องเที่ยวได้มากขึ้น</p> <p>๔. มีความก้าวหน้าของเทคโนโลยีสารสนเทศ</p> <p>๕. การสื่อสารตามนโยบายไทยแลนด์ ๔.๐ โดยการขับเคลื่อนด้วยเทคโนโลยีและนวัตกรรมนโยบายเศรษฐกิจดิจิทัล (Digital Economy) ซึ่งจะเป็นรากฐานในการพัฒนาระบบการจัดการด้านการท่องเที่ยว การตลาด และเทคโนโลยีที่ทันสมัย</p> <p>๖. แนวโน้มกระแสนิยมด้านการท่องเที่ยวมีความหลากหลายเพิ่มมากขึ้น</p> <p>๗. เส้นทางเชื่อมการท่องเที่ยวระหว่างประเทศ</p> |

## กลยุทธ์ (WO)

๑. W๑ , W๓ + T๑ , T๔

: บูรณาการและจัดระบบการจัดการเชื่อมโยงแหล่งท่องเที่ยวให้ทั่วถึง และประชาสัมพันธ์กิจกรรมการท่องเที่ยวให้สอดคล้องกับภาวะ และศักยภาพของเขตพื้นที่การท่องเที่ยว

๒. W๒ , W๓ + T๒ , T๓ ,

: พัฒนาการบริหารจัดการระบบโครงสร้างพื้นฐาน เพื่อรองรับผลกระทบจากการเปลี่ยนกลุ่มนักท่องเที่ยว และการขยายตัวของเมือง

๓. W๔ + T๕ , T๖ : ส่งเสริมและพัฒนากิจกรรมท่องเที่ยวด้วยระบบดิจิทัลและเทคโนโลยีที่ทันสมัย

**บทที่ ๓**  
**ยุทธศาสตร์และแนวทางการพัฒนา**

จากการวิเคราะห์/ประเมินศักยภาพสภาวะแวดล้อมภายในและสภาวะแวดล้อมภายนอกของเขตพัฒนาการท่องเที่ยววิถีชีวิตลุ่มแม่น้ำโขง ข้อมูลระดับนโยบายต่าง ๆ ตลอดจนข้อมูลอื่น ๆ ที่เกี่ยวข้องในระดับพื้นที่และภูมิภาค จึงได้กำหนดกรอบทิศทางพัฒนาเขตพัฒนาการท่องเที่ยววิถีชีวิตลุ่มแม่น้ำโขงตามแผนปฏิบัติการพัฒนาการท่องเที่ยว ภายในเขตพัฒนาการท่องเที่ยววิถีชีวิตลุ่มแม่น้ำโขง (พ.ศ. ๒๕๖๖ – ๒๕๗๐) ดังนี้

**๓.๑ วิสัยทัศน์**

"ท่องเที่ยวสามธรรม เชื่อมโยงวิถีชีวิตลุ่มแม่น้ำโขง ประตุเศรษฐกิจสู่การพัฒนาที่ยั่งยืน"

**๓.๒ เป้าประสงค์**

เพื่อสร้างรายได้จากการท่องเที่ยวให้กับชุมชนท่องเที่ยวและประชาชนในพื้นที่อย่างยั่งยืน

**๓.๓ ตัวชี้วัด**

- (๑) รายได้จากการท่องเที่ยวเพิ่มขึ้นร้อยละ ๕ ของปีที่ผ่านมา
- (๒) จำนวนนักท่องเที่ยวที่เพิ่มขึ้นร้อยละ ๕ ของปีที่ผ่านมา

**๓.๔ ค่าเป้าหมาย**

- (๑) มุ่งสู่การเป็นเมืองท่องเที่ยวต้นแบบแห่งอนุภูมิภาคลุ่มแม่น้ำโขง
- (๒) เพื่อสร้างสรรค์คุณค่าทางการท่องเที่ยวที่หลากหลายและเชื่อมโยงกับประเทศเพื่อนบ้าน
- (๓) ยกระดับพัฒนาศักยภาพด้านการท่องเที่ยว
- (๔) มุ่งสู่การเป็นเมืองท่องเที่ยวยอดนิยมและยั่งยืน

**๓.๕ ประเด็นยุทธศาสตร์ เป้าหมายการพัฒนา เป้าประสงค์ กลยุทธ์ ตัวชี้วัด**

| ประเด็นยุทธศาสตร์                                   | เป้าหมายการพัฒนา   | เป้าประสงค์  | ตัวชี้วัด   | กลยุทธ์  |
|---|--|--|---|--|
| ยุทธศาสตร์ที่ ๑<br>พัฒนาแหล่งท่องเที่ยวอย่างยั่งยืน | แหล่งท่องเที่ยว สินค้า และบริการด้านการท่องเที่ยว ได้รับการพัฒนา ให้มีมาตรฐานตามที่กำหนด สอดคล้องกับบริบทของพื้นที่และเกิด | ๑. พัฒนาแหล่งท่องเที่ยว สินค้าและบริการด้านการท่องเที่ยว<br>๒. แหล่งท่องเที่ยว ได้รับมาตรฐานตามเกณฑ์ที่กำหนด | ๑. แหล่งท่องเที่ยว สินค้าและบริการ ได้รับการพัฒนาตามมาตรฐานที่กำหนดอย่างน้อย ๕ แห่ง<br>๒. แหล่งท่องเที่ยว สินค้าและบริการ ได้รับการพัฒนาและเกิดการเชื่อมโยงในการพัฒนา | <b>กลยุทธ์ที่ ๑</b> พัฒนาแหล่งท่องเที่ยววิถีชีวิตลุ่มแม่น้ำโขงให้มีมาตรฐานและเกิดความยั่งยืน<br><b>กลยุทธ์ที่ ๒</b> สร้างกิจกรรมท่องเที่ยวทางน้ำ และพัฒนาแหล่ง |

| ประเด็นยุทธศาสตร์   | เป้าหมายการพัฒนา   | เป้าประสงค์  | ตัวชี้วัด   | กลยุทธ์  |
|---|--|--|---|--|
|   | กระบวนการพัฒนาอย่างยั่งยืน   | ขับเคลื่อนและขยายผลแหล่งท่องเที่ยว สินค้าและบริการ   | ๓. เพิ่มขึ้นอย่างน้อย ๕ แห่ง  | ท่องเที่ยวใหม่ที่ได้รับมาตรฐานและเกิดความยั่งยืน   |
| ยุทธศาสตร์ที่ ๒<br>พัฒนาโครงสร้างพื้นฐานและสิ่งอำนวยความสะดวกเพื่อความสะดวกเพื่อรองรับการขยายตัวของอุตสาหกรรมท่องเที่ยว | โครงสร้างพื้นฐานและสิ่งอำนวยความสะดวกได้รับการพัฒนา ปรับปรุงเพื่อรองรับการขยายตัวของอุตสาหกรรมการท่องเที่ยว                              | ๑. พัฒนาระบบและบริหารจัดการด้านโครงสร้างพื้นฐานของเขตพัฒนาการท่องเที่ยววิถีชีวิตลุ่มแม่น้ำโขงให้เกิดความเชื่อมโยงและยั่งยืน<br>๒. บูรณาการด้านการบริหารจัดการโครงสร้างพื้นฐานเพื่อเชื่อมโยงการท่องเที่ยวภายในเขตพัฒนาการท่องเที่ยววิถีชีวิตลุ่มแม่น้ำโขง เพื่อรองรับการท่องเที่ยวอย่างมีคุณภาพและยั่งยืน | ๑. แหล่งท่องเที่ยว กิจกรรมด้านการท่องเที่ยว ได้รับการพัฒนาให้มีมาตรฐานและสอดคล้องกับบริบทของพื้นที่และกิจกรรมการท่องเที่ยว อย่างน้อย ๕ แห่งต่อปี<br>๒. ระบบโครงสร้างพื้นฐาน สินค้าและบริการ ด้านการท่องเที่ยว ได้รับการพัฒนาตามเกณฑ์มาตรฐานที่กำหนด<br>๓. ชุมชนท่องเที่ยวและประชาชนในพื้นที่ท่องเที่ยว มีรายได้จากการท่องเที่ยว เพิ่มขึ้นอย่างน้อย ร้อยละ ๕ ต่อปี | กลยุทธ์ที่ ๑ พัฒนาสิ่งอำนวยความสะดวกด้านการท่องเที่ยว<br>กลยุทธ์ที่ ๒ พัฒนาระบบโลจิสติกส์ด้านการท่องเที่ยว<br>กลยุทธ์ที่ ๓ พัฒนาด้านความปลอดภัยและสุขอนามัยในแหล่งท่องเที่ยว |
| ยุทธศาสตร์ที่ ๓<br>พัฒนาบุคลากรด้านการท่องเที่ยวอย่างมีระบบและมีประสิทธิภาพ   | บุคลากร ได้รับการพัฒนา ด้านความรู้ ทักษะ และยกระดับการบริการด้านการท่องเที่ยว จนสามารถสร้างความประทับใจและความปลอดภัยให้แก่นักท่องเที่ยว | ๑. บุคลากรที่เกี่ยวข้องเนื่องกับการท่องเที่ยวได้รับการยกระดับ ทักษะ ความรู้และการบริการที่สร้างความประทับใจและความปลอดภัยให้แก่นักท่องเที่ยว<br>๒. บุคลากรในชุมชนท่องเที่ยวเกิดการเรียนรู้ การพัฒนาตนเอง การเพิ่มขีดความสามารถในการ  | ๑. บุคลากรในชุมชนท่องเที่ยว ได้รับการพัฒนา ทักษะ ความรู้ และการบริการด้านการท่องเที่ยว อย่างน้อย ๕ ชุมชน ๕๐ คน<br>๒. บุคลากรด้านกิจกรรมการท่องเที่ยวที่ได้รับการพัฒนาจากฐานทรัพยากรในพื้นที่ให้เป็นไปตามมาตรฐานนักร้องความหมายท้องถิ่น  | กลยุทธ์ที่ ๑ พัฒนาศักยภาพบุคลากรด้านการท่องเที่ยวให้สอดคล้องกับแนวโน้มการท่องเที่ยว<br>กลยุทธ์ที่ ๒ สนับสนุนบุคลากรให้เกิดการพัฒนากระบวนการเรียนรู้ด้านการท่องเที่ยว         |

| ประเด็นยุทธศาสตร์  | เป้าหมายการพัฒนา  | เป้าประสงค์   | ตัวชี้วัด  | กลยุทธ์  |
|--|---|---|--|--|
|  |   | รองรับการเปลี่ยนแปลงที่จะเกิดในอนาคต และสามารถสร้างภูมิคุ้มกันทางสังคมของการท่องเที่ยวได้เป็นอย่างดี  | ๓. บุคลากรและผู้ประกอบการในอุตสาหกรรมท่องเที่ยวได้รับพัฒนาศักยภาพให้มีความสามารถในการแข่งขันเพิ่มขึ้น อย่างน้อย ๑๐๐ คน   |  |
| ยุทธศาสตร์ที่ ๔ ส่งเสริมเทคโนโลยีและนวัตกรรมเพื่อการตลาดการท่องเที่ยว                    | ยกระดับการท่องเที่ยวเชิงสร้างสรรค์ และส่งเสริมอุตสาหกรรมท่องเที่ยวที่ขยายตัวอย่างต่อเนื่องของภูมิภาคและประเทศ | ๑. มีการสื่อสารการตลาดถึงกลุ่มเป้าหมายทางการท่องเที่ยวได้อย่างถูกต้องเหมาะสมและสอดคล้องกับการพัฒนาการท่องเที่ยวในพื้นที่<br>๒. เกิดการตลาดที่สร้างความยั่งยืนให้แก่การท่องเที่ยว กิจกรรมที่สอดคล้องและเป็นประโยชน์ต่อการท่องเที่ยวในพื้นที่<br>๓. มีความร่วมมือระหว่างองค์กรต่าง ๆ ในการจัดการการท่องเที่ยวที่ได้รับผลประโยชน์ทางเศรษฐกิจและสังคม | ๑. เขตพัฒนาการท่องเที่ยววิถีชีวิตแม่น้ำโขง มีช่องทางการสื่อสารการตลาดถึงกลุ่มเป้าหมายทางการท่องเที่ยวได้อย่างถูกต้องเหมาะสมและสอดคล้องกับการพัฒนาการท่องเที่ยวในพื้นที่อย่างน้อย ๓ ช่องทาง<br>๒. เขตพัฒนาการท่องเที่ยววิถีชีวิตลุ่มแม่น้ำโขง มีระบบฐานข้อมูลที่สำคัญและจำเป็นในการเผยแพร่ให้นักท่องเที่ยวเข้าถึงได้สะดวก รวดเร็ว อย่างน้อย ๕ ฐานข้อมูล<br>๓. ระบบการบริหารจัดการด้านการท่องเที่ยวในเขตพัฒนาการท่องเที่ยววิถีชีวิตลุ่มแม่น้ำโขงได้รับการพัฒนาให้มีประสิทธิภาพ | กลยุทธ์ที่ ๑ พัฒนาฐานข้อมูลด้านการท่องเที่ยวในการสนับสนุนการกำหนดทิศทางการท่องเที่ยวในเขตพัฒนาการท่องเที่ยววิถีชีวิตลุ่มแม่น้ำโขง<br>กลยุทธ์ที่ ๒ ส่งเสริมการตลาด และการจัดกิจกรรมการท่องเที่ยวในเขตพัฒนาการท่องเที่ยววิถีชีวิตลุ่มแม่น้ำโขง |
| ยุทธศาสตร์ที่ ๕ ส่งเสริมการท่องเที่ยวอย่างยั่งยืน ที่เป็นอัตลักษณ์วิถีชีวิตลุ่มแม่น้ำโขง | สินค้าและบริการด้านการท่องเที่ยวได้รับการพัฒนาให้สอดคล้องกับ  | ๑. พัฒนากิจกรรมการท่องเที่ยวของเขตพัฒนาการท่องเที่ยววิถีชีวิตลุ่มแม่น้ำโขงให้มีความหลากหลายและ  | ๑. สินค้าและบริการด้านการท่องเที่ยวได้รับการพัฒนาให้มีความสอดคล้องกับอัตลักษณ์วิถีชีวิต  | กลยุทธ์ที่ ๑ สนับสนุนการพัฒนาผลิตภัณฑ์สินค้าและบริการการท่องเที่ยวผ่านวิถีชีวิตวัฒนธรรม และ  |

| ประเด็นยุทธศาสตร์ | เป้าหมายการพัฒนา                    | เป้าประสงค์  | ตัวชี้วัด  | กลยุทธ์  |
|-------------------|-------------------------------------|--|--|--|
|                   | อัตลักษณ์วิถีชีวิต<br>ลุ่มแม่น้ำโขง | สอดคล้องกับการ<br>ท่องเที่ยวเชิงวิถีชีวิต<br>วัฒนธรรม และ<br>ธรรมชาติได้ตลอดทั้งปี<br>๒. ยกระดับทรัพยากร<br>ในพื้นที่วิถีชีวิต<br>ลุ่มแม่น้ำโขงให้เป็น<br>แหล่งท่องเที่ยวอย่าง<br>ยั่งยืนในเขตพื้นที่<br>ลุ่มแม่น้ำโขง เพื่อ<br>รองรับนักท่องเที่ยว<br>กลุ่มเป้าหมาย<br>๓. ขยายความร่วมมือ<br>ในการดำเนินจัด<br>กิจกรรมด้านการ<br>ท่องเที่ยวระหว่าง<br>เครือข่ายและพันธมิตร<br>ทั้งในประเทศและ<br>ต่างประเทศ | ลุ่มแม่น้ำโขงและวัฒนธรรม<br>ท้องถิ่นเพิ่มขึ้นร้อยละ ๕<br>ต่อปี<br>๒. เขตพัฒนาการท่องเที่ยว<br>วิถีชีวิตลุ่มแม่น้ำโขง มี<br>ผลิตภัณฑ์ด้านการท่องเที่ยว<br>สำหรับนักท่องเที่ยวที่เน้น<br>การท่องเที่ยวเชิงวิถีชีวิต<br>วัฒนธรรม และธรรมชาติ<br>สามารถท่องเที่ยวได้ตลอด<br>ทั้งปี<br>๓. รายได้จากการท่องเที่ยว<br>เพิ่มขึ้น ร้อยละ ๕<br>๔. มีกิจกรรมด้านการ<br>ท่องเที่ยวระหว่างเครือข่าย<br>ด้านการท่องเที่ยวและ<br>ประเทศเพื่อนบ้านในแถบ<br>ลุ่มแม่น้ำโขง จำนวน ๒<br>ครั้ง/ปี | ธรรมชาติที่โดดเด่นและ<br>หลากหลายไปสู่ความ<br>ยั่งยืน<br><b>กลยุทธ์ที่ ๒</b> ส่งเสริมการ<br>ท่องเที่ยว และการจัด<br>กิจกรรมโดยใช้อัตลักษณ์<br>วิถีชีวิต วัฒนธรรม และ<br>ธรรมชาติของเขต<br>พัฒนาการท่องเที่ยววิถี<br>ชีวิตลุ่มแม่น้ำโขง<br><b>กลยุทธ์ที่ ๓</b> ส่งเสริม<br>ประชาสัมพันธ์กิจกรรม<br>การท่องเที่ยว<br>แลกเปลี่ยนข้อมูล<br>ท่องเที่ยวกิจกรรมด้าน<br>การท่องเที่ยวร่วมกัน<br>ระหว่างเครือข่ายเพื่อ<br>เชื่อมโยงประเทศเพื่อน<br>บ้าน |

บทที่ ๔  
แผนงาน / โครงการ

วิสัยทัศน์ : " ท่องเที่ยวสามธรรม เชื่อมโยงวิถีชีวิตลุ่มน้ำโขง ประตุเศรษฐกิจสู่การพัฒนาที่ยั่งยืน "

สรุปแผนงาน/โครงการแผนปฏิบัติการพัฒนาการท่องเที่ยววิถีชีวิตลุ่มแม่น้ำโขง ภายในเขตพัฒนาการท่องเที่ยววิถีชีวิตลุ่มแม่น้ำโขง  
ประจำปีงบประมาณ พ.ศ. ๒๕๖๖ – ๒๕๗๐

| ที่ | ประเด็นยุทธศาสตร์  | โครงการ/กิจกรรม | งบประมาณรวม (ล้านบาท) |
|-----|--|-----------------|-----------------------|
| ๑   | ยุทธศาสตร์ที่ ๑ พัฒนาแหล่งท่องเที่ยวอย่างยั่งยืน   | ๖               | ๑๖๐                   |
| ๒   | ยุทธศาสตร์ที่ ๒ พัฒนาโครงสร้างพื้นฐานและสิ่งอำนวยความสะดวกเพื่อรองรับการขยายตัวของอุตสาหกรรมท่องเที่ยว | ๔               | ๔๗๕                   |
| ๓   | ยุทธศาสตร์ที่ ๓ พัฒนาบุคลากรด้านการท่องเที่ยวอย่างมีระบบและมีประสิทธิภาพ                               | ๖               | ๔๖.๒๕                 |
| ๔   | ยุทธศาสตร์ที่ ๔ ส่งเสริมเทคโนโลยีและนวัตกรรมเพื่อการตลาดการท่องเที่ยว                                  | ๓               | ๒๖                    |
| ๕   | ยุทธศาสตร์ที่ ๕ ส่งเสริมการท่องเที่ยวอย่างยั่งยืนที่เป็นอัตลักษณ์วิถีชีวิตลุ่มแม่น้ำโขง                | ๑๕              | ๒๑๑                   |
|     | รวม  | ๓๕              | ๙๑๘.๒๕                |



ยุทธศาสตร์ที่ ๑ : พัฒนาแหล่งท่องเที่ยวอย่างยั่งยืน

| ที่ | โครงการ/กิจกรรม  | วัตถุประสงค์   | เป้าหมาย<br>(ผลผลิตของโครงการ)   | ตัวชี้วัด   | งบประมาณ (ล้านบาท) |      |      |      |      | พื้นที่<br>ดำเนินการ                           | หน่วยงาน<br>รับผิดชอบ  |
|-----|--|--|--|---|--------------------|------|------|------|------|--|--|
|     |  |  |  |   | ๒๕๖๖               | ๒๕๖๗ | ๒๕๖๘ | ๒๕๖๙ | ๒๕๗๐ |  |  |
| ๑   | โครงการพัฒนาและส่งเสริมเส้นทางการท่องเที่ยวกิจกรรมทางน้ำ เส้นทางวิถีชีวิตลุ่มแม่น้ำโขง | ๑. เพื่อดึงดูดนักท่องเที่ยวที่สนใจกิจกรรมทางน้ำให้เข้ามาท่องเที่ยว<br>๒. เพื่ออำนวยความสะดวกการบริการด้านกิจกรรมท่องเที่ยวทางน้ำแก่นักท่องเที่ยว<br>๓. เพื่อพัฒนาและส่งเสริมการท่องเที่ยวกิจกรรมทางน้ำ | พัฒนาและส่งเสริมเส้นทางท่องเที่ยวกิจกรรมทางน้ำวิถีชีวิตลุ่มแม่น้ำโขงให้เกิดความเชื่อมโยงระหว่างจังหวัดในเขตพัฒนาการท่องเที่ยวฯ | ๑. แหล่งท่องเที่ยว สินค้าและบริการ ได้รับการพัฒนาตามมาตรฐานที่กำหนดอย่างน้อย ๕ แห่ง<br>๒. แหล่งท่องเที่ยว สินค้าและบริการ ได้รับการพัฒนา และเกิดการเชื่อมโยงในการพัฒนาเพิ่มขึ้นอย่างน้อย ๕ แห่ง | -                  | ๕    | ๕    | ๕    | ๑๐   | เลย<br>หนองคาย<br>บึงกาฬ<br>นครพนม<br>มุกดาหาร | - สนง.ทกจ.<br>เลย,หนองคาย,<br>บึงกาฬ,<br>นครพนม,<br>มุกดาหาร |
| ๒   | โครงการส่งเสริมแหล่งท่องเที่ยววิถีชีวิตลุ่มแม่น้ำโขงเชิงสร้างสรรค์                     | เพื่อพัฒนาและส่งเสริมแหล่งท่องเที่ยวที่เป็นอัตลักษณ์วิถีชีวิตลุ่มแม่น้ำโขงผ่านกิจกรรมสร้างสรรค์  | พัฒนาและส่งเสริมแหล่งท่องเที่ยวที่เป็นอัตลักษณ์วิถีชีวิตลุ่มแม่น้ำโขงและเชื่อมโยงจังหวัดในเขตพัฒนาการท่องเที่ยว                | ๑. แหล่งท่องเที่ยว สินค้าและบริการ ได้รับการพัฒนาตามมาตรฐานที่กำหนดอย่างน้อย ๕ แห่ง<br>๒. แหล่งท่องเที่ยว สินค้าและบริการ ได้รับการพัฒนา และเกิดการเชื่อมโยงในการพัฒนาเพิ่มขึ้นอย่างน้อย ๕ แห่ง | -                  | ๘    | ๘    | ๘    | ๑๖   | เลย<br>หนองคาย<br>บึงกาฬ<br>นครพนม<br>มุกดาหาร | - สนง.ทกจ.<br>เลย,หนองคาย,<br>บึงกาฬ,<br>นครพนม,<br>มุกดาหาร |

ยุทธศาสตร์ที่ ๑ : พัฒนาแหล่งท่องเที่ยวอย่างยั่งยืน

| ที่ | โครงการ/กิจกรรม   | วัตถุประสงค์   | เป้าหมาย<br>(ผลผลิตของโครงการ)  | ตัวชี้วัด   | งบประมาณ (ล้านบาท) |      |      |      |      | พื้นที่<br>ดำเนินการ                           | หน่วยงาน<br>รับผิดชอบ  |
|-----|---|--|---|---|--------------------|------|------|------|------|--|--|
|     |   |  |   |   | ๒๕๖๖               | ๒๕๖๗ | ๒๕๖๘ | ๒๕๖๙ | ๒๕๗๐ |  |  |
| ๓   | โครงการพัฒนาแหล่งท่องเที่ยววิถีชีวิตชุมชนลุ่มแม่น้ำโขงภายใต้โมเดล “สร้างสรรค์อยู่ดีมีสุข Happy Creative CBT Model ” | เพื่อพัฒนาและส่งเสริมแหล่งท่องเที่ยววิถีชีวิตชุมชนลุ่มแม่น้ำโขงภายใต้โมเดล “สร้างสรรค์อยู่ดีมีสุข Happy Creative CBT Model ” | แหล่งท่องเที่ยววิถีชีวิตชุมชนลุ่มแม่น้ำโขง ได้รับการพัฒนาและส่งเสริมภายใต้โมเดล “สร้างสรรค์อยู่ดีมีสุข Happy Creative CBT Model ” อย่างน้อยจังหวัดละ ๒ ชุมชน รวม ๑๐ ชุมชน | ๑. แหล่งท่องเที่ยว สินค้าและบริการ ได้รับการพัฒนาตามมาตรฐานที่กำหนดอย่างน้อย ๕ แห่ง<br>๒. แหล่งท่องเที่ยว สินค้าและบริการ ได้รับการพัฒนา และเกิดการเชื่อมโยงในการพัฒนาเพิ่มขึ้นอย่างน้อย ๕ แห่ง | -                  | ๑๐   | ๑๐   | ๑๐   | ๒๐   | เลย<br>หนองคาย<br>บึงกาฬ<br>นครพนม<br>มุกดาหาร | - สنج.ทกจ.<br>เลย,หนองคาย,<br>บึงกาฬ,<br>นครพนม,<br>มุกดาหาร |
| ๔   | โครงการการบริหารจัดการทรัพยากรธรรมชาติและสิ่งแวดล้อมอย่างยั่งยืน  | เพื่อพัฒนาการบริหารจัดการทรัพยากรธรรมชาติและสิ่งแวดล้อมทางการท่องเที่ยวอย่างยั่งยืน  | เพื่อพัฒนาการบริหารจัดการทรัพยากรเขตพัฒนาการท่องเที่ยววิถีชีวิตลุ่มแม่น้ำโขง  | ๑. ร้อยละที่ลดลงของมลภาวะที่ส่งผลเสียต่อการท่องเที่ยวเชิงเกษตร<br>อย่างน้อยร้อยละ ๕ ต่อปี   | -                  | ๔    | ๔    | ๔    | ๘    | เลย<br>หนองคาย<br>บึงกาฬ<br>นครพนม<br>มุกดาหาร | - สنج.ทกจ.<br>เลย,หนองคาย,<br>บึงกาฬ,<br>นครพนม,<br>มุกดาหาร |
| ๕   | โครงการพัฒนาแหล่งท่องเที่ยววิถีชีวิตลุ่มแม่น้ำโขงสู่การท่องเที่ยวเชิงสุขภาพอย่างยั่งยืน                             | เพื่อพัฒนาแหล่งท่องเที่ยวเชิงสุขภาพในเขตพัฒนาให้เกิดความยั่งยืน  | เส้นทางท่องเที่ยวเชิงสุขภาพทั้ง ๕ จังหวัดได้รับการพัฒนาอย่างมีประสิทธิภาพและเกิดความยั่งยืน   | ๑. แหล่งท่องเที่ยว สินค้าและบริการ ได้รับการพัฒนาตามมาตรฐานที่กำหนดอย่างน้อย ๕ แห่ง<br>๒. แหล่งท่องเที่ยว สินค้าและบริการ ได้รับการพัฒนา และ  | -                  | ๓    | ๓    | ๖    | ๓    | เลย<br>หนองคาย<br>บึงกาฬ<br>นครพนม<br>มุกดาหาร | - สنج.ทกจ.<br>เลย,หนองคาย,<br>บึงกาฬ,<br>นครพนม,<br>มุกดาหาร |

ยุทธศาสตร์ที่ ๑ : พัฒนาแหล่งท่องเที่ยวอย่างยั่งยืน

| ที่ | โครงการ/กิจกรรม   | วัตถุประสงค์   | เป้าหมาย<br>(ผลผลิตของโครงการ)   | ตัวชี้วัด  | งบประมาณ (ล้านบาท) |      |      |      |      | พื้นที่<br>ดำเนินการ                           | หน่วยงาน<br>รับผิดชอบ |
|-----|---|--|--|--|--------------------|------|------|------|------|--|-----------------------|
|     |   |  |  |  | ๒๕๖๖               | ๒๕๖๗ | ๒๕๖๘ | ๒๕๖๙ | ๒๕๗๐ |  |                       |
|     |   |  |  | เกิดการเชื่อมโยงในการพัฒนาเพิ่มขึ้นอย่างน้อย ๕ แห่ง  |                    |      |      |      |      |  |                       |
| ๖   | โครงการคาราวานรถยนต์ส่งเสริมการท่องเที่ยวตามเส้นทางท่องเที่ยวริมแม่น้ำโขง “แวะ ซ็อป ชิม ชม” แหล่งท่องเที่ยว และวัฒนธรรมชุมชนท่องเที่ยว เขตพัฒนาการท่องเที่ยว วิถีชีวิต ลุ่มแม่น้ำโขง สู่เป้าหมายรูปแบบการท่องเที่ยวที่ยั่งยืน (Sustainable Tourism) | เพื่อส่งเสริมกิจกรรมการท่องเที่ยว และเพิ่มมูลค่าทางการท่องเที่ยวสู่ความยั่งยืน | จัดการคาราวานรถยนต์จำนวน ๑ ครั้ง ผู้เข้าร่วมโครงการฯ จำนวน ๒๐๐ คนเดินทางตามเส้น ๕ จังหวัด (เลย หนองคาย บึงกาฬ นครพนม มุกดาหาร )โดยท่องเที่ยวสัมผัส “แวะ ซ็อป ชิม ชม” แหล่งท่องเที่ยว วัฒนธรรม ชุมชนท่องเที่ยวและชุมชนท่องเที่ยวที่ได้รับการพัฒนาตามแนวทางของ BCG โมเดลซึ่งเป็นชุมชนที่ขับเคลื่อนด้วยยุทธศาสตร์การพัฒนาการท่องเที่ยวที่ยั่งยืนในเขตพื้นที่ของ ๕ | ๑. จำนวนผู้เข้าร่วมโครงการอย่างน้อย ๒๐๐ คน<br>๒. รายได้จากการท่องเที่ยวเพิ่มขึ้น ร้อยละ ๕ เทียบกับปีที่ผ่านมา<br>๓. ร้อยละของความพึงพอใจของผู้เข้าร่วมโครงการอย่างน้อย ร้อยละ ๘๐ | ๒                  | ๒    | ๒    | ๒    | ๒    | เลย<br>หนองคาย<br>บึงกาฬ<br>นครพนม<br>มุกดาหาร | สทกจ.เลย              |

ยุทธศาสตร์ที่ ๑ : พัฒนาแหล่งท่องเที่ยวอย่างยั่งยืน

| ที่ | โครงการ/กิจกรรม | วัตถุประสงค์ | เป้าหมาย<br>(ผลผลิตของโครงการ)                                | ตัวชี้วัด | งบประมาณ (ล้านบาท) |      |      |      |      | พื้นที่<br>ดำเนินการ | หน่วยงาน<br>รับผิดชอบ |
|-----|-----------------|--------------|---|-----------|--------------------|------|------|------|------|----------------------|-----------------------|
|     |                 |              |   |           | ๒๕๖๖               | ๒๕๖๗ | ๒๕๖๘ | ๒๕๖๙ | ๒๕๗๐ |                      |                       |
|     |                 |              | จังหวัด ในเขตพัฒนาการ<br>ท่องเที่ยววิถีชีวิต<br>ลุ่มแม่น้ำโขง |           |                    |      |      |      |      |                      |                       |

ยุทธศาสตร์ที่ ๒ : พัฒนาโครงสร้างพื้นฐานและสิ่งอำนวยความสะดวกเพื่อรองรับการขยายตัวของอุตสาหกรรมท่องเที่ยว

| ที่ | โครงการ/กิจกรรม  | วัตถุประสงค์  | เป้าหมาย<br>(ผลผลิตของโครงการ)   | ตัวชี้วัด   | งบประมาณ (ล้านบาท) |      |      |      |      | พื้นที่<br>ดำเนินการ                     | หน่วยงาน<br>รับผิดชอบ  |
|-----|--|---|--|---|--------------------|------|------|------|------|--|--|
|     |  |   |  |   | ๒๕๖๖               | ๒๕๖๗ | ๒๕๖๘ | ๒๕๖๙ | ๒๕๗๐ |  |  |
| ๑   | โครงการพัฒนาระบบการจัดการของเสียจากอุตสาหกรรมการท่องเที่ยวที่ส่งผลกระทบต่อสิ่งแวดล้อมวิถีชีวิตกลุ่มแม่น้ำโขง                     | เพื่อเพิ่มศักยภาพและความเป็นระบบของการจัดการของเสียจากอุตสาหกรรมการท่องเที่ยวที่ส่งผลกระทบต่อสิ่งแวดล้อมวิถีชีวิตกลุ่มแม่น้ำโขง | พัฒนาปรับปรุงระบบของการจัดการของเสียจากอุตสาหกรรมการท่องเที่ยวที่ส่งผลกระทบต่อสิ่งแวดล้อมวิถีชีวิตกลุ่มแม่น้ำโขง ทั้ง ๕ จังหวัดในเขตพัฒนาฯ | ๑.แหล่งท่องเที่ยวมีระบบการจัดการของเสียจากอุตสาหกรรมท่องเที่ยว อย่างน้อยจังหวัด ละ ๑ แห่ง<br>รวม ๕ แห่ง | -                  | ๓    | ๓    | ๓    | ๖    | เลย หนองคาย<br>บึงกาฬ นครพนม<br>มุกดาหาร | - สนง.ทกจ.<br>เลย,<br>หนองคาย,<br>บึงกาฬ,<br>นครพนม,<br>มุกดาหาร |
| ๒   | โครงการยกระดับการให้บริการของสถานประกอบการ ภายในเขตพัฒนาการท่องเที่ยว วิถีชีวิตกลุ่มแม่น้ำโขง สู่มาตรฐานความปลอดภัยด้านสาธารณสุข | เพื่อพัฒนาและยกระดับสถานประกอบการด้านการท่องเที่ยวด้านมาตรฐานความปลอดภัยด้านสาธารณสุข   | พัฒนาและยกระดับสถานประกอบการด้านการท่องเที่ยวด้านมาตรฐานความปลอดภัยด้านสาธารณสุข   | ๑.สถานประกอบการด้านการท่องเที่ยว ได้รับมาตรฐานความปลอดภัยด้านสาธารณสุขในแต่ละจังหวัดอย่างน้อยร้อยละ ๘๐  | -                  | ๒    | ๒    | ๔    | ๒    | เลย หนองคาย<br>บึงกาฬ นครพนม<br>มุกดาหาร | - สนง.ทกจ.<br>เลย,<br>หนองคาย,<br>บึงกาฬ,<br>นครพนม,<br>มุกดาหาร |
| ๓   | โครงการพัฒนาโครงสร้างพื้นฐานด้านคมนาคมและสิ่งอำนวยความสะดวกใน  | เพื่อให้โครงสร้างพื้นฐานด้านคมนาคมและสิ่ง   | พัฒนาระบบโครงสร้างพื้นฐานด้านคมนาคมและสิ่งอำนวยความสะดวกมี   | -ระบบโครงสร้างพื้นฐาน สินค้า และบริการด้านการ   | -                  | ๑๐   | ๑๐   | ๒๐   | ๑๐   | เลย หนองคาย<br>บึงกาฬ นครพนม<br>มุกดาหาร | - สนง.ทกจ.<br>เลย,<br>หนองคาย,                                   |

| ที่ | โครงการ/กิจกรรม  | วัตถุประสงค์   | เป้าหมาย<br>(ผลผลิตของโครงการ)  | ตัวชี้วัด   | งบประมาณ (ล้านบาท) |      |      |      |      | พื้นที่<br>ดำเนินการ               | หน่วยงาน<br>รับผิดชอบ                             |
|-----|--|--|---|---|--------------------|------|------|------|------|------------------------------------|---|
|     |  |  |   |   | ๒๕๖๖               | ๒๕๖๗ | ๒๕๖๘ | ๒๕๖๙ | ๒๕๗๐ |                                    |   |
|     | ทุกมิติตลอดเส้นทางการท่องเที่ยว วิถีชีวิต กลุ่มแม่น้ำโขง ให้สามารถรองรับนักท่องเที่ยว กลุ่มผู้สูงอายุ                                    | อำนวยความสะดวก มีความสามารถในการรองรับนักท่องเที่ยว ผู้สูงอายุ   | ความสามารถในการรองรับนักท่องเที่ยวผู้สูงอายุ  | ท่องเที่ยวได้รับการพัฒนาตามเกณฑ์มาตรฐานที่กำหนด                                       |                    |      |      |      |      |                                    | บึงกาฬ, นครพนม, มุกดาหาร                          |
| ๔   | โครงการพัฒนาท่าเทียบเรือ รองรับเรือสำราญเชื่อมโยงการท่องเที่ยวทางน้ำในเขตการท่องเที่ยววิถีชีวิตกลุ่มแม่น้ำโขงและอนุภูมิภาคกลุ่มแม่น้ำโขง | เพื่อพัฒนาท่าเทียบเรือรองรับเรือสำราญเพื่อเชื่อมโยงการท่องเที่ยวทางน้ำในเขตการท่องเที่ยววิถีชีวิตกลุ่มแม่น้ำโขงและอนุภูมิภาคกลุ่มแม่น้ำโขง | พัฒนาการท่องเที่ยวทางน้ำโดยมีท่าเทียบเรือที่มีมาตรฐาน สามารถเชื่อมโยงการท่องเที่ยวทั้ง ๕ จังหวัดในเขตพัฒนาฯ และเชื่อมโยงประเทศต่าง ๆ ในอนุภูมิภาคกลุ่มแม่น้ำโขง | ๑. จังหวัดในเขตพัฒนาการท่องเที่ยวฯ มีท่าเทียบเรืออย่างน้อยจังหวัดละ ๑ แห่ง รวม ๕ แห่ง | -                  | ๘๐   | ๘๐   | ๘๐   | ๑๖๐  | เลย หนองคาย บึงกาฬ นครพนม มุกดาหาร | -- สنج.ทกจ.เลย, หนองคาย, บึงกาฬ, นครพนม, มุกดาหาร |

ยุทธศาสตร์ที่ ๓ : พัฒนาบุคลากรการท่องเที่ยวอย่างมีระบบและมีประสิทธิภาพ

| ที่ | โครงการ/กิจกรรม  | วัตถุประสงค์  | เป้าหมาย<br>(ผลผลิตของ<br>โครงการ)  | ตัวชี้วัด  | งบประมาณ (ล้านบาท) |      |      |      |      | พื้นที่<br>ดำเนินการ               | หน่วยงาน<br>รับผิดชอบ                            |
|-----|--|---|---|--|--------------------|------|------|------|------|------------------------------------|--|
|     |  |   |   |  | ๒๕๖๖               | ๒๕๖๗ | ๒๕๖๘ | ๒๕๖๙ | ๒๕๗๐ |                                    |  |
| ๑   | โครงการพัฒนาศักยภาพผู้ประกอบการในอุตสาหกรรมการท่องเที่ยว เขตพัฒนาการท่องเที่ยว วิถีชีวิตลุ่มแม่น้ำโขง ให้ได้รับมาตรฐานตามที่กำหนดและมีประสิทธิภาพ และเกิดยั่งยืน | เพื่อพัฒนาผู้ประกอบการในอุตสาหกรรมการท่องเที่ยว เขตพัฒนาการท่องเที่ยววิถีชีวิตลุ่มแม่น้ำโขง ให้ได้รับมาตรฐานตามที่กำหนดและมีประสิทธิภาพและเกิดยั่งยืน | ผู้ประกอบการในอุตสาหกรรมการท่องเที่ยว เขตพัฒนาการท่องเที่ยววิถีชีวิตลุ่มแม่น้ำโขง ได้รับมาตรฐานตามที่กำหนด มีประสิทธิภาพ และเกิดยั่งยืน | ๑. ผู้ประกอบการในอุตสาหกรรมการท่องเที่ยว เขตพัฒนาการท่องเที่ยว ได้รับมาตรฐานตามที่กำหนด มีประสิทธิภาพและเกิดยั่งยืน อย่างน้อยร้อยละ ๘๐ | -                  | ๒    | ๒    | ๔    | ๒    | เลย หนองคาย บึงกาฬ นครพนม มุกดาหาร | - สนง.ทกจ.เลย, หนองคาย, บึงกาฬ, นครพนม, มุกดาหาร |
| ๒   | โครงการยกระดับการท่องเที่ยวเชิงสุขภาพ เขตพัฒนาการท่องเที่ยว วิถีชีวิตลุ่มแม่น้ำโขงสู่เขตท่องเที่ยวเชิงสุขภาพ ระดับ GMS   | เพื่อพัฒนาศักยภาพบุคลากรการท่องเที่ยวเชิงสุขภาพให้ได้มาตรฐานระดับ GMS   | ผู้ประกอบการด้านการท่องเที่ยวได้รับการพัฒนาด้านการท่องเที่ยวเชิงสุขภาพ  | ผู้ประกอบการด้านการท่องเที่ยวได้รับการพัฒนา ด้านการท่องเที่ยวเชิงสุขภาพ อย่างน้อยร้อยละ ๓๐   | -                  | ๑.๕  | ๑.๕  | ๓    | ๑.๕  | เลย หนองคาย บึงกาฬ นครพนม มุกดาหาร | - สนง.ทกจ.เลย, หนองคาย, บึงกาฬ, นครพนม, มุกดาหาร |

| ที่ | โครงการ/กิจกรรม   | วัตถุประสงค์   | เป้าหมาย<br>(ผลผลิตของ<br>โครงการ)   | ตัวชี้วัด  | งบประมาณ (ล้านบาท) |      |      |      |      | พื้นที่<br>ดำเนินการ                        | หน่วยงาน<br>รับผิดชอบ  |
|-----|---|--|--|--|--------------------|------|------|------|------|---|--|
|     |   |  |  |  | ๒๕๖๖               | ๒๕๖๗ | ๒๕๖๘ | ๒๕๖๙ | ๒๕๗๐ |   |  |
| ๓   | โครงการสร้างคุณค่าและเพิ่มมูลค่าจากการท่องเที่ยวเชิงสุขภาพด้วยแพทย์ทางเลือกแพทย์แผนไทยและสมุนไพรในเขตพัฒนาการท่องเที่ยววิถีชีวิตลุ่มแม่น้ำโขง | เพื่อพัฒนา เพิ่มมูลค่าการท่องเที่ยวเชิงสุขภาพด้วยแพทย์แผนไทยและประยุกต์ใช้สมุนไพรไทยเพื่อให้เกิดมูลค่าสูงสุด | - เพื่อพัฒนาบุคลากรทางการท่องเที่ยวทางด้านแพทย์แผนไทยในหัวข้อการประยุกต์การท่องเที่ยวแพทย์แผนไทยกับการใช้สมุนไพรท้องถิ่น<br>- เพื่อเพิ่มมูลค่าผลิตภัณฑ์การท่องเที่ยว อบรม ทั้ง ๕ จังหวัด | ๑. บุคลากรการท่องเที่ยวด้านแพทย์แผนไทยในหัวข้อการประยุกต์การท่องเที่ยวแพทย์แผนไทยกับการใช้สมุนไพรท้องถิ่น ผ่านการฝึกอบรมอย่างน้อยร้อยละ ๖๐<br>- ระดับความพึงพอใจของบุคลากรการท่องเที่ยวที่เข้าอบรม อย่างน้อยร้อยละ ๘๐<br>- รายได้จากการท่องเที่ยวเพิ่มขึ้น อย่างน้อยร้อยละ ๕ | -                  | ๒    | ๔    | ๒    | ๒    | เลย หนองคาย<br>บึงกาฬ<br>นครพนม<br>มุกดาหาร | - สนง.ทกจ.เลย,<br>หนองคาย,<br>บึงกาฬ,<br>นครพนม,<br>มุกดาหาร   |
| ๔   | โครงการฝึกอบรมมัคคุเทศก์ท้องถิ่นระดับภูมิภาคในเขตพัฒนาการท่องเที่ยววิถีชีวิตลุ่มแม่น้ำโขง   | เพื่อฝึกอบรมมัคคุเทศก์ท้องถิ่น (ระดับภูมิภาค) ให้มีเพียงพอต่อความต้องการของตลาดการท่องเที่ยว                 | เพื่อฝึกอบรมหลักสูตร มัคคุเทศก์ระดับภูมิภาคในเขตพัฒนาการท่องเที่ยวฯ  | ๑. จำนวนบุคลากรที่ผ่านการอบรม หลักสูตร มัคคุเทศก์ระดับภูมิภาคในเขตพัฒนาการท่องเที่ยวฯ เพิ่มขึ้นร้อยละ ๕๐   | -                  | ๓    | ๓    | ๖    | ๓    | เลย หนองคาย<br>บึงกาฬ<br>นครพนม<br>มุกดาหาร | -- สนง.ทกจ. เลย,<br>หนองคาย,<br>บึงกาฬ,<br>นครพนม,<br>มุกดาหาร |



| ที่ | โครงการ/กิจกรรม  | วัตถุประสงค์   | เป้าหมาย<br>(ผลผลิตของ<br>โครงการ)   | ตัวชี้วัด  | งบประมาณ (ล้านบาท) |      |      |      |      | พื้นที่<br>ดำเนินการ                        | หน่วยงาน<br>รับผิดชอบ |
|-----|--|--|--|--|--------------------|------|------|------|------|---|-----------------------|
|     |  |  |  |  | ๒๕๖๖               | ๒๕๖๗ | ๒๕๖๘ | ๒๕๖๙ | ๒๕๗๐ |   |                       |
| ๕   | โครงการเพิ่มศักยภาพ<br>บุคลากรทางการท่องเที่ยว<br>เขตพัฒนาการท่องเที่ยว<br>วิถีชีวิตลุ่มแม่น้ำโขง<br>ด้านทักษะ การสื่อสาร<br>ภาษาอังกฤษ และภาษาจีน<br>เพื่อรองรับเส้นทาง<br>ท่องเที่ยว ไทย-ลาว-จีน | เพื่อพัฒนาบุคลากร<br>ทางการท่องเที่ยว<br>ในเขต พัฒนาฯ<br>รองรับการ<br>ท่องเที่ยวในอนาคต<br>ให้ได้มาตรฐาน | ๑. อบรมบุคลากร<br>ด้านการท่องเที่ยว<br>จำนวน ๒ หลักสูตร<br>๒. อบรม<br>ภาษาอังกฤษ จำนวน<br>๕ รุ่น (ในพื้นที่ ๕<br>จังหวัดฯละ ๑ รุ่น<br>ได้แก่ เลย หนองคาย<br>บึงกาฬ นครพนม<br>มุกดาหาร)<br>๒. อบรมภาษาจีน<br>จำนวน ๕ รุ่น ใน<br>พื้นที่ ๕ จังหวัดฯละ<br>๑ รุ่น ได้แก่ เลย<br>หนองคาย บึงกาฬ<br>นครพนม มุกดาหาร<br>(งบประมาณจังหวัด<br>ละ ๕๐๐,๐๐๐.-) | ๑. บุคลากรด้านการ<br>ท่องเที่ยว ผ่านการอบรม<br>หลักสูตรภาษาอังกฤษ<br>อย่างน้อยร้อยละ ๘๐<br>๒.๑. บุคลากรด้านการ<br>ท่องเที่ยว ผ่านการอบรม<br>หลักสูตรจีนอย่างน้อย<br>ร้อยละ ๘๐<br>๓. ร้อยละของความพึงพอใจ<br>ของผู้เข้ารับการอบรมอย่าง<br>น้อยร้อยละ ๘๐ | ๐.๕                | ๐.๕  | ๐.๕  | ๐.๕  | ๐.๕  | เลย หนองคาย<br>บึงกาฬ<br>นครพนม<br>มุกดาหาร | สทกจ.เลย              |
| ๖   | โครงการฝึกอบรมนักร้อง<br>ศักยภาพชุมชนท่องเที่ยว<br>ท้องถิ่น ในเขตพัฒนาการ  | เพื่อผลิตนักร้องเรื่อง<br>ในเขตพัฒนาฯ<br>รองรับการ   | ๑.อบรมบุคลากร<br>ทางการท่องเที่ยว<br>จำนวน ๕ รุ่นๆละ   | ๑.บุคลากรด้านการท่องเที่ยว<br>ผ่านการอบรมนักร้องเรื่อง<br>อย่างน้อยร้อยละ ๘๐   | ๐.๒๕               | ๐.๒๕ | ๐.๒๕ | ๐.๒๕ | ๐.๒๕ | เลย หนองคาย<br>บึงกาฬ                       | สทกจ.เลย              |

| ที่ | โครงการ/กิจกรรม  | วัตถุประสงค์                       | เป้าหมาย<br>(ผลผลิตของ<br>โครงการ)  | ตัวชี้วัด  | งบประมาณ (ล้านบาท) |      |      |      |      | พื้นที่<br>ดำเนินการ | หน่วยงาน<br>รับผิดชอบ |
|-----|--|------------------------------------|---|--|--------------------|------|------|------|------|----------------------|-----------------------|
|     |  |                                    |   |  | ๒๕๖๖               | ๒๕๖๗ | ๒๕๖๘ | ๒๕๖๙ | ๒๕๗๐ |                      |                       |
|     | ท่องเที่ยว วิถีชีวิตลุ่มแม่น้ำโขง<br>สู่การสร้างเชื่อมั่นและ<br>มองประสบการณ์ท่องเที่ยว<br>คุณภาพสูง (Entrusted<br>Experience) | ท่องเที่ยวในอนาคต<br>ให้ได้มาตรฐาน | ๕๐ คน รวม ๒๕๐<br>คน ในพื้นที่ ๕<br>จังหวัดๆละ ๑ รุ่น<br>ได้แก่ เลย<br>หนองคาย บึงกาฬ<br>นครพนม มุกดาหาร<br>(งบประมาณจังหวัด<br>ละ๒๕๐,๐๐๐.-) | ๑.ร้อยละของความพึงพอใจ<br>ของผู้เข้ารับการอบรมอย่าง<br>น้อยร้อยละ ๘๐ |                    |      |      |      |      | นครพนม<br>มุกดาหาร   |                       |

ยุทธศาสตร์ที่ ๔ : ส่งเสริมเทคโนโลยีและนวัตกรรมเพื่อการตลาดการท่องเที่ยว

| ที่ | โครงการ/กิจกรรม  | วัตถุประสงค์   | เป้าหมาย<br>(ผลผลิตของโครงการ)   | ตัวชี้วัด  | งบประมาณ (ล้านบาท) |      |      |      |      | พื้นที่<br>ดำเนินการ                        | หน่วยงาน<br>รับผิดชอบ   |
|-----|--|--|--|--|--------------------|------|------|------|------|---|---|
|     |  |  |  |  | ๒๕๖๖               | ๒๕๖๗ | ๒๕๖๘ | ๒๕๖๙ | ๒๕๗๐ |   |   |
| ๑   | โครงการเพิ่ม<br>ประสิทธิภาพ<br>ด้านการท่องเที่ยว<br>เขตพัฒนาการ<br>ท่องเที่ยววิถีชีวิต<br>ลุ่มแม่น้ำโขงด้วย<br>เทคโนโลยีล้ำสมัย<br>Smart Mekong<br>Tourism | เพื่อพัฒนา<br>ประสิทธิภาพการ<br>ท่องเที่ยววิถีชีวิตชุมชน<br>แม่น้ำโขงด้วย<br>เทคโนโลยี Smart<br>Mekong<br>Tourism                    | พัฒนา รวบรวม<br>ฐานข้อมูลด้านการ<br>ท่องเที่ยวอย่างชาญฉลาด<br>ในรูปแบบแอปพลิเคชัน<br>ด้านการท่องเที่ยววิถีชีวิต<br>ลุ่มแม่น้ำโขง<br>ชื่อแอปพลิเคชัน Smart<br>Mekong Tourism  | ๑. เขตพัฒนาการ<br>ท่องเที่ยวมีแอปพลิเคชัน<br>ด้านการท่องเที่ยวชื่อ<br>Smart Mekong<br>Tourism    | -                  | ๒    | ๓    | ๒    | ๕    | เลย หนองคาย<br>บึงกาฬ<br>นครพนม<br>มุกดาหาร | - สนง.ทกจ.<br>เลย,หนองคาย<br>, บึงกาฬ,<br>นครพนม,<br>มุกดาหาร |
| ๒   | โครงการพัฒนาและ<br>ส่งเสริมการ<br>ประชาสัมพันธ์<br>แพลตฟอร์ม<br>ออนไลน์ Mekong<br>Travel Agency  | เพื่อพัฒนา ส่งเสริม<br>ประชาสัมพันธ์การ<br>ท่องเที่ยววิถีชีวิตชุมชน<br>แม่น้ำโขงด้วย<br>แพลตฟอร์ม<br>ออนไลน์ Mekong<br>Travel Agency | มีแพลตฟอร์มออนไลน์<br>Mekong Travel<br>Agency เพื่อบริการการ<br>จองที่พัก สายการบิน<br>ร้านอาหาร ในเขต<br>พัฒนาการท่องเที่ยววิถี<br>ชีวิตลุ่มแม่น้ำโขง<br>ครอบคลุม ๕ จังหวัด | ๑. เขตพัฒนาการ<br>ท่องเที่ยวมี แพลตฟอร์ม<br>ด้านการท่องเที่ยว<br>ออนไลน์ Mekong<br>Travel Agency | -                  | ๓    | ๕    | ๑    | ๑    | เลย หนองคาย<br>บึงกาฬ<br>นครพนม<br>มุกดาหาร | - สนง.ทกจ.<br>เลย,หนองคาย<br>, บึงกาฬ,<br>นครพนม,<br>มุกดาหาร |

| ที่ | โครงการ/กิจกรรม  | วัตถุประสงค์  | เป้าหมาย<br>(ผลผลิตของโครงการ)  | ตัวชี้วัด   | งบประมาณ (ล้านบาท) |      |      |      |      | พื้นที่<br>ดำเนินการ                        | หน่วยงาน<br>รับผิดชอบ   |
|-----|--|---|---|---|--------------------|------|------|------|------|---|---|
|     |  |   |   |   | ๒๕๖๖               | ๒๕๖๗ | ๒๕๖๘ | ๒๕๖๙ | ๒๕๗๐ |   |   |
| ๓   | โครงการพัฒนา<br>แพลตฟอร์ม<br>ศูนย์กลางความ<br>ช่วยเหลือในด้าน<br>ความปลอดภัย | เพื่อพัฒนา<br>แพลตฟอร์ม<br>ออนไลน์ศูนย์กลาง<br>ความช่วยเหลือใน<br>ด้านความปลอดภัย<br>อย่างมี<br>ประสิทธิภาพ | พัฒนาแพลตฟอร์ม<br>ศูนย์กลางความช่วยเหลือ<br>ในด้านความปลอดภัย<br>ครอบคลุม<br>๕ จังหวัด เพื่ออำนวยความสะดวกให้<br>แก่นักท่องเที่ยวอย่างมี<br>ประสิทธิภาพ | ๑. เขตพัฒนาการ<br>ท่องเที่ยวมีแพลตฟอร์ม<br>ออนไลน์ Mekong<br>Travel Emergency | -                  | ๒    | ๒    | -    | -    | เลย หนองคาย<br>บึงกาฬ<br>นครพนม<br>มุกดาหาร | - สนง.ทกจ.<br>เลย,หนองคาย<br>, บึงกาฬ,<br>นครพนม,<br>มุกดาหาร |

ยุทธศาสตร์ที่ ๕ : ส่งเสริมการท่องเที่ยวสามธรรมที่เป็นอัตลักษณ์ลุ่มน้ำโขง

| ที่ | โครงการ/กิจกรรม  | วัตถุประสงค์  | เป้าหมาย<br>(ผลผลิตของ<br>โครงการ)   | ตัวชี้วัด   | งบประมาณ (ล้านบาท) |      |      |      |      | พื้นที่<br>ดำเนินการ                           | หน่วยงาน<br>รับผิดชอบ  |
|-----|--|---|--|---|--------------------|------|------|------|------|--|--|
|     |  |   |  |   | ๒๕๖๖               | ๒๕๖๗ | ๒๕๖๘ | ๒๕๖๙ | ๒๕๗๐ |  |  |
| ๑   | โครงการส่งเสริมและ<br>พัฒนาการท่องเที่ยว<br>โดยชุมชน ๓ ธรรม<br>เพื่อรองรับการท่องเที่ยว<br>รูปแบบใหม่ Next<br>Normal | เพื่อให้ชุมชนและ<br>ท้องถิ่นได้จัดกิจกรรม<br>ด้านประเพณีและ<br>วัฒนธรรมพื้นบ้าน<br>นำมาเป็นการส่งเสริม<br>การท่องเที่ยว       | ชุมชนและท้องถิ่นได้จัด<br>กิจกรรมด้านประเพณี<br>และวัฒนธรรมพื้นบ้าน<br>นำมาเป็นการส่งเสริม<br>การท่องเที่ยว ภายใต้<br>สโลแกน เที่ยว ๓ ธรรม | ๑.แหล่งท่องเที่ยว<br>ชุมชนมีอัตลักษณ์<br>โดดเด่นด้านการ<br>ท่องเที่ยว ๓ ธรรม ใน<br>๕ จังหวัด<br>จังหวัดละ ๓ แหล่ง<br>รวม ๑๕ แหล่ง | -                  | ๕    | ๕    | ๑๐   | ๕    | เลย<br>หนองคาย<br>บึงกาฬ<br>นครพนม<br>มุกดาหาร | - สนง.ทกจ.<br>เลย,<br>หนองคาย,<br>บึงกาฬ,<br>นครพนม,<br>มุกดาหาร |
| ๒   | โครงการผลิตชุมชน<br>ท่องเที่ยววิถีชีวิต<br>ลุ่มแม่น้ำโขงต้นแบบ<br>คุณภาพสูง  | เพื่อพัฒนาแหล่ง<br>ท่องเที่ยวชุมชน<br>ต้นแบบคุณภาพสูงใน<br>เขตพัฒนาฯ  | พัฒนาแหล่งท่องเที่ยว<br>ชุมชนต้นแบบ<br>คุณภาพสูงเพื่อเป็น<br>แบบอย่างในการ<br>พัฒนาการท่องเที่ยว<br>ชุมชนในเขตพัฒนาฯ                       | ๑. เขตพัฒนาการ<br>ท่องเที่ยว มีแหล่ง<br>ท่องเที่ยวชุมชน<br>ต้นแบบคุณภาพสูง<br>จังหวัดละ ๒ แหล่ง<br>รวมทั้งสิ้น ๑๐ แหล่ง           | -                  | ๒    | ๒    | ๔    | ๑    | เลย<br>หนองคาย<br>บึงกาฬ<br>นครพนม<br>มุกดาหาร | - สนง.ทกจ.<br>เลย,<br>หนองคาย,<br>บึงกาฬ,<br>นครพนม,<br>มุกดาหาร |
| ๓   | โครงการยกระดับและ<br>เพิ่มมูลค่าสินค้าและ<br>บริการท้องถิ่น<br>เขตพัฒนาการท่องเที่ยว                                 | เพื่อพัฒนาและยกระดับ<br>มูลค่าสินค้าและบริการ<br>ท้องถิ่นให้มีอัตลักษณ์ที่<br>โดดเด่น สามารถต่อยอด<br>เพิ่มมูลค่าผลิตภัณฑ์การ | จัดอบรมการยกระดับ<br>สินค้าและบริการท้องถิ่น<br>ให้มีอัตลักษณ์ที่โดดเด่น<br>ประจำท้องถิ่นในแต่ละ<br>จังหวัด ทั้ง ๕ จังหวัด                 |   | -                  | ๒    | ๒    | ๔    | ๒    | เลย<br>หนองคาย<br>บึงกาฬ<br>นครพนม<br>มุกดาหาร | - สนง.ทกจ.<br>เลย,<br>หนองคาย,<br>บึงกาฬ,                        |

| ที่ | โครงการ/กิจกรรม   | วัตถุประสงค์  | เป้าหมาย<br>(ผลผลิตของ<br>โครงการ)  | ตัวชี้วัด   | งบประมาณ (ล้านบาท) |      |      |      |      | พื้นที่<br>ดำเนินการ                           | หน่วยงาน<br>รับผิดชอบ  |
|-----|---|---|---|---|--------------------|------|------|------|------|--|--|
|     |   |   |   |   | ๒๕๖๖               | ๒๕๖๗ | ๒๕๖๘ | ๒๕๖๙ | ๒๕๗๐ |  |  |
|     | วิถีชีวิตลุ่มแม่น้ำโขงเพื่อ<br>การท่องเที่ยว<br>หลังโควิด   | ท่องเที่ยวประจำเขต<br>พัฒนาได้อย่างมี<br>ประสิทธิภาพ  |   |   |                    |      |      |      |      |  | นครพนม,<br>มุกดาหาร  |
| ๔   | โครงการส่งเสริมการขึ้น<br>ทะเบียนมาตรฐาน<br>ด้านการท่องเที่ยวไทย<br>ของผู้ประกอบการที่พัก<br>และสินค้าและบริการ<br>ด้านการท่องเที่ยว<br>เขตพัฒนาการท่องเที่ยว<br>วิถีชีวิตลุ่มแม่น้ำโขง | เพื่อส่งเสริมการ<br>ลงทะเบียนเข้าสู่<br>มาตรฐานการท่องเที่ยว<br>ไทยให้กับผู้ประกอบการ<br>ในพื้นที่ที่มีศักยภาพ                          | เพื่อผลักดันให้ผู้ประกอบ<br>การด้านการท่องเที่ยวใน<br>เขตพัฒนาฯ ยกระดับ<br>มาตรฐานสินค้าและ<br>บริการให้เข้าสู่ระบบ<br>มาตรฐานการท่องเที่ยว<br>เมืองไทย ทั้งด้านที่พัก<br>ร้านอาหาร การบริการ<br>ทักษะเฉพาะด้านต่าง ๆ | มีผู้ประกอบการด้าน<br>การท่องเที่ยวในเขต<br>พัฒนาฯ ลงทะเบียน<br>และผ่านมาตรฐานการ<br>ท่องเที่ยวไทย เพิ่มขึ้น<br>ร้อยละ ๑๐ | -                  | ๒    | ๒    | ๔    | ๒    | เลย<br>หนองคาย<br>บึงกาฬ<br>นครพนม<br>มุกดาหาร | - สนง.ทกจ.<br>เลย,<br>หนองคาย,<br>บึงกาฬ,<br>นครพนม,<br>มุกดาหาร |
| ๕   | การบริหารจัดการและ<br>บูรณาการความร่วมมือ<br>กับหน่วยงานด้านการ<br>ท่องเที่ยว เพื่อเชื่อมโยง<br>ต่างประเทศ  | ๑. เพื่อสร้าง<br>กระบวนการมีส่วนร่วม<br>ในการวางแผน<br>การบริหารจัดการและ<br>บูรณาการความ<br>ร่วมมือของหน่วยงาน<br>ด้านการท่องเที่ยวตาม | ๑. แนวทางในการ<br>บริการจัดการและบูรณา<br>การความร่วมมือ<br>หน่วยงานภาครัฐและ<br>เอกชนด้านการ<br>ท่องเที่ยวตามเส้นทาง R<br>๘ และ R๑๒ ได้แก่   | ๑. เกิดความร่วมมือ<br>ด้านการท่องเที่ยวทั้ง<br>๓ ประเทศตาม<br>เส้นทาง R๘ และ R<br>๑๒ ได้แก่ ประเทศ<br>ไทย ลาว เวียดนาม    | -                  | ๒    | ๒    | ๔    | ๒    | เลย<br>หนองคาย<br>บึงกาฬ<br>นครพนม<br>มุกดาหาร | - สนง.ทกจ.<br>เลย,<br>หนองคาย,<br>บึงกาฬ,<br>นครพนม,<br>มุกดาหาร |

| ที่ | โครงการ/กิจกรรม | วัตถุประสงค์  | เป้าหมาย<br>(ผลผลิตของ<br>โครงการ)   | ตัวชี้วัด   | งบประมาณ (ล้านบาท) |      |      |      |      | พื้นที่<br>ดำเนินการ | หน่วยงาน<br>รับผิดชอบ |
|-----|-----------------|---|--|---|--------------------|------|------|------|------|----------------------|-----------------------|
|     |                 |   |  |   | ๒๕๖๖               | ๒๕๖๗ | ๒๕๖๘ | ๒๕๖๙ | ๒๕๗๐ |                      |                       |
|     |                 | เส้นทาง R๘ และ R๑๒ ได้แก่ ประเทศไทย ลาว เวียดนาม<br>๒. เพื่อพัฒนาแนวทางในการบริหารจัดการและบูรณาการความร่วมมือของหน่วยงานด้านการท่องเที่ยวตามเส้นทาง R๘ และ R๑๒ ได้แก่ ประเทศไทย ลาว เวียดนาม | ประเทศไทย ลาว เวียดนาม<br>๒. กิจกรรมเพื่อส่งเสริมความร่วมมือด้านการท่องเที่ยว ตามเส้นทาง R๘ และ R๑๒ ได้แก่ ประเทศไทย ลาว เวียดนาม<br>๓. กิจกรรมการพัฒนาบุคลากรด้านการท่องเที่ยวตามเส้นทาง R๘ และ R๑๒ ได้แก่ ประเทศไทย ลาว เวียดนาม<br>๔. สื่อสร้างสรรค์ด้านการบริการจัดการและบูรณาการความร่วมมือหน่วยงานภาครัฐและเอกชนด้านการท่องเที่ยว ตามเส้นทาง | ๒. มีรายได้ด้านการท่องเที่ยวจากความร่วมมือเชื่อมโยงทั้ง ๓ ประเทศ ร้อยละ ๕ ต่อปี |                    |      |      |      |      |                      |                       |

| ที่ | โครงการ/กิจกรรม  | วัตถุประสงค์   | เป้าหมาย<br>(ผลผลิตของ<br>โครงการ)   | ตัวชี้วัด   | งบประมาณ (ล้านบาท) |      |      |      |      | พื้นที่<br>ดำเนินการ                           | หน่วยงาน<br>รับผิดชอบ   |
|-----|--|--|--|---|--------------------|------|------|------|------|--|---|
|     |  |  |  |   | ๒๕๖๖               | ๒๕๖๗ | ๒๕๖๘ | ๒๕๖๙ | ๒๕๗๐ |  |   |
|     |  |  | R๘ และ R๑๒ ได้แก่<br>ประเทศไทย ลาว<br>เวียดนาม   |   |                    |      |      |      |      |  |   |
| ๖   | โครงการผลักดัน<br>เขตพัฒนาวิถีสวีต<br>ลุ่มแม่น้ำโขงสู่การเป็น<br>ศูนย์กลางการแข่งขัน<br>กีฬานานาชาติในอนุภาค<br>ลุ่มแม่น้ำโขง  | เพื่อส่งเสริมเขตพัฒนา<br>วิถีสวีตลุ่มแม่น้ำโขงสู่<br>การเป็นศูนย์กลางการ<br>แข่งขันกีฬานานาชาติ<br>ในอนุภาคลุ่มแม่น้ำโขง                         | จัดมหกรรมกีฬานานาชาติในอนุภาคลุ่ม<br>แม่น้ำโขง โดยเชื่อมโยง<br>ความร่วมมือระหว่าง ๓<br>ประเทศขึ้นทุกปี   | ชุมชนมีรายได้จากการ<br>ท่องเที่ยวเพิ่มขึ้น<br>ร้อยละ ๕  | -                  | ๕    | ๕    | ๑๐   | ๕    | เลย<br>หนองคาย<br>บึงกาฬ<br>นครพนม<br>มุกดาหาร | - สนง.ทกจ.<br>เลย,<br>หนองคาย,<br>บึงกาฬ,<br>นครพนม,<br>มุกดาหาร  |
| ๗   | โครงการส่งเสริม<br>การท่องเที่ยวเชิง<br>ประวัติศาสตร์<br>วัฒนธรรมและความเชื่อ<br>ภายใต้แนวคิด "คืนชีพ<br>ศรัทธาองค์ปู่พญานาค<br>เขตพัฒนาการท่องเที่ยว<br>วิถีสวีตลุ่มแม่น้ำโขง | เพื่อส่งเสริมสืบทอด<br>ประเพณีและภูมิ<br>ปัญญาท้องถิ่นของเขต<br>พัฒนาการท่องเที่ยว<br>วิถีสวีตลุ่มแม่น้ำโขงที่มี<br>ต่อความเชื่อเรื่อง<br>พญานาค | จัดกิจกรรมเพื่อเสริมการ<br>ท่องเที่ยวด้วยการจัด<br>กิจกรรมด้านการ<br>ท่องเที่ยวเชิงความเชื่อ<br>พญานาค ทั้ง ๕ จังหวัด<br>ซึ่งมีความเชื่อเรื่อง องค์<br>พญานาคที่มีความแตก<br>ต่างกันทางด้านพื้นที่ | ๑. การเพิ่มจำนวน<br>นักท่องเที่ยวชาวไทย/<br>ชาวต่างประเทศ<br>เพิ่มขึ้นร้อยละ ๕ ต่อปี<br>๒. การเพิ่มรายได้จาก<br>การท่องเที่ยว ร้อยละ<br>๓ ต่อปี | -                  | ๓    | ๓    | ๖    | ๓    | เลย<br>หนองคาย<br>บึงกาฬ<br>นครพนม<br>มุกดาหาร | - สนง.ทกจ.<br>เลย,<br>หนองคาย,<br>บึงกาฬ,<br>นครพนม ,<br>มุกดาหาร |



| ที่ | โครงการ/กิจกรรม   | วัตถุประสงค์  | เป้าหมาย<br>(ผลผลิตของ<br>โครงการ)  | ตัวชี้วัด   | งบประมาณ (ล้านบาท) |      |      |      |      | พื้นที่<br>ดำเนินการ                           | หน่วยงาน<br>รับผิดชอบ   |
|-----|---|---|---|---|--------------------|------|------|------|------|--|---|
|     |   |   |   |   | ๒๕๖๖               | ๒๕๖๗ | ๒๕๖๘ | ๒๕๖๙ | ๒๕๗๐ |  |   |
| ๘   | โครงการส่งเสริมการท่องเที่ยวเชิงอาหาร<br>เขตพัฒนาการท่องเที่ยว<br>วิถีชีวิตลุ่มแม่น้ำโขง                  | เพื่อส่งเสริมและเพิ่ม<br>มูลค่าอาหารท้องถิ่นใน<br>เขตพัฒนาการ<br>ท่องเที่ยววิถีชีวิตลุ่ม<br>แม่น้ำโขง               | ๑. รวบรวมข้อมูลด้าน<br>อาหารท้องถิ่นที่โดดเด่น<br>ประจำเขตพัฒนาฯ เพื่อ<br>จัดทำเป็นฐานข้อมูล<br>ขนาดใหญ่ (Big Data)<br>๒. ยกระดับอาหาร<br>ท้องถิ่นที่โดดเด่นผ่าน<br>การอบรมโดยวิทยากรที่<br>มีชื่อเสียงระดับประเทศ<br>๓. สร้างเส้นทาง<br>ท่องเที่ยว กินไป ชิมไป<br>ในวิถีชีวิตคนลุ่มแม่น้ำ<br>โขง | ๑. เกิดฐานข้อมูล<br>ขนาดใหญ่ด้านอาหาร<br>ท้องถิ่น<br>๒. เกิดผลิตภัณฑ์<br>อาหารท้องถิ่นที่โด<br>เด่น จังหวัดละ ๑๐<br>อย่าง<br>๓. มีเส้นทาง<br>ท่องเที่ยวด้านอาหาร<br>ในเขตพัฒนาฯ ๕<br>เส้นทาง ๕ จังหวัด<br>๔. การเพิ่มรายได้จาก<br>การท่องเที่ยว ร้อยละ<br>๓ ต่อปี | -                  | ๓    | ๓    | ๖    | ๓    | เลย<br>หนองคาย<br>บึงกาฬ<br>นครพนม<br>มุกดาหาร | - สนง.ทกจ.<br>เลย,<br>หนองคาย,บึง<br>กาฬ<br>,นครพนม ,<br>มุกดาหาร |
| ๙   | โครงการยกระดับ<br>ผลิตภัณฑ์สินค้าและ<br>การจัดกิจกรรม โดย<br>ใช้อัตลักษณ์วิถีชีวิต<br>วัฒนธรรมและธรรมชาติ | เพื่อพัฒนาและ<br>ยกระดับต้นแบบ<br>ผลิตภัณฑ์สินค้าของ<br>กลุ่มชาติพันธุ์ลุ่มแม่น้ำ<br>โขงและส่งเสริม<br>รูปแบบการจัด | กลุ่มชาติพันธุ์ลุ่มแม่น้ำ<br>โขงได้รับการยกระดับ<br>ด้านสินค้าและบริการ<br>ท้องถิ่นผ่านกิจกรรมการ<br>ท่องเที่ยวเชิงสร้างสรรค์   | กลุ่มชาติพันธุ์ต่าง ๆ มี<br>ศักยภาพด้านสินค้า<br>และบริการของตน<br>เพิ่มขึ้น ร้อยละ ๕   | -                  | ๒    | ๒    | ๔    | ๒    | เลย<br>หนองคาย<br>บึงกาฬ<br>นครพนม<br>มุกดาหาร | - สนง.ทกจ.<br>เลย,<br>หนองคาย,บึง<br>กาฬ<br>,นครพนม ,<br>มุกดาหาร |

| ที่ | โครงการ/กิจกรรม  | วัตถุประสงค์  | เป้าหมาย<br>(ผลผลิตของ<br>โครงการ)  | ตัวชี้วัด   | งบประมาณ (ล้านบาท) |      |      |      |      | พื้นที่<br>ดำเนินการ   | หน่วยงาน<br>รับผิดชอบ |
|-----|--|---|---|---|--------------------|------|------|------|------|--|-----------------------|
|     |  |   |   |   | ๒๕๖๖               | ๒๕๖๗ | ๒๕๖๘ | ๒๕๖๙ | ๒๕๗๐ |  |                       |
|     | ในกลุ่มชาติพันธุ์ของ<br>ลุ่มน้ำโขง   | กิจกรรมการเรียนรู้เชิง<br>ประสบการณ์กลุ่มชาติ<br>พันธุ์ลุ่มแม่น้ำโขง  |   | กลุ่มชาติพันธุ์ต่าง ๆ มี<br>รายได้จากการ<br>ท่องเที่ยว ร้อยละ ๕   |                    |      |      |      |      |  |                       |
| ๑๐  | โครงการส่งเสริมการ<br>ท่องเที่ยวเชิงวัฒนธรรม<br>ลุ่มน้ำโขง<br>กิจกรรม : Fam Trip<br>เส้นทางแห่งศรัทธา<br>“มหานครนาคา นาคี<br>๒๐๒๕” | ๑. เพื่อส่งเสริมการจัด<br>กิจกรรมการท่องเที่ยว<br>เชิงวัฒนธรรม สร้าง<br>กระแสให้นักท่องเที่ยว<br>เดินทางมาท่องเที่ยวใน<br>แหล่งท่องเที่ยวที่จัด<br>กิจกรรมเพิ่มมากขึ้น<br>โดยเฉพาะอย่างยิ่ง<br>กลุ่มครอบครัว<br>เยาวชน และผู้ที่มี<br>ความเชื่อ ความศรัทธา<br>ในวิถีชีวิตลุ่มน้ำโขง<br>๒. เพื่อเพิ่มจำนวน<br>นักท่องเที่ยวให้<br>เดินทางไปท่องเที่ยวยัง | ๑. นักท่องเที่ยวชาวไทย<br>และชาวต่างประเทศ<br>เดินทางมาท่องเที่ยวใน<br>พื้นที่จังหวัดของเขต<br>พัฒนาการท่องเที่ยววิถี<br>ชีวิตลุ่มแม่น้ำโขง<br>ประจำปี พ.ศ.๒๕๖๘ เพิ่ม<br>มากขึ้น นำมาซึ่งรายได้<br>จากการท่องเที่ยว และ<br>ส่งผลดีต่อภาวะ<br>เศรษฐกิจของจังหวัด<br>๒. เกิดกระตุ้นเศรษฐกิจ<br>สร้างรายได้ เกิดกระแส<br>เงินทุนหมุนเวียนภายใน<br>จังหวัดเขตพัฒนาการ | ๑. รายได้จากการ<br>ท่องเที่ยวของเขต<br>พัฒนาการท่องเที่ยว<br>วิถีชีวิตลุ่มแม่น้ำโขง<br>เพิ่มขึ้นร้อยละ ๕<br>๒. มีผู้เข้าร่วมกิจกรรม<br>ไม่น้อยกว่า ๒๐๐ คน |                    | ๒.๕  | ๒.๕  | ๒.๕  | ๒.๕  | จังหวัดเลย<br>หนองคาย<br>บึงกาฬ<br>นครพนม<br>และ<br>มุกดาหาร | สทกจ.บึง<br>กาฬ       |

| ที่ | โครงการ/กิจกรรม  | วัตถุประสงค์  | เป้าหมาย<br>(ผลผลิตของ<br>โครงการ)  | ตัวชี้วัด   | งบประมาณ (ล้านบาท) |      |      |      |      | พื้นที่<br>ดำเนินการ                                  | หน่วยงาน<br>รับผิดชอบ |
|-----|--|---|---|---|--------------------|------|------|------|------|---|-----------------------|
|     |  |   |   |   | ๒๕๖๖               | ๒๕๖๗ | ๒๕๖๘ | ๒๕๖๙ | ๒๕๗๐ |   |                       |
|     |  | แหล่งที่จัดกิจกรรม<br>เพิ่มมากขึ้น<br>๓. เพื่อเพิ่มรายได้ให้กับ<br>ผู้ประกอบการธุรกิจ<br>ท่องเที่ยว ธุรกิจที่<br>เกี่ยวเนื่อง และ<br>ประชาชนในท้องถิ่น  | ท่องเที่ยววิถีชีวิตลุ่ม<br>แม่น้ำโขง<br>๓. นักท่องเที่ยวชาวไทย<br>และชาวต่างประเทศ<br>ประทับใจกิจกรรม และ<br>นำไปบอกต่ออย่าง<br>แพร่หลายมากขึ้น   |   |                    |      |      |      |      |   |                       |
| ๑๑  | โครงการส่งเสริมการ<br>ท่องเที่ยววิถีชีวิต<br>ลุ่มแม่น้ำโขง<br>- กิจกรรมนำเที่ยว<br>นำร่องส่งเสริมการ<br>ท่องเที่ยววิถีชีวิต<br>ลุ่มแม่น้ำโขงเพื่อรองรับ<br>นักท่องเที่ยวชาวจีน | ๑. เพื่อสร้างต้นแบบ<br>การเดินทางท่องเที่ยว<br>วิถีชีวิตลุ่มแม่น้ำโขง<br>๒. เพื่อส่งเสริม<br>การท่องเที่ยวสำหรับ<br>กลุ่มนักท่องเที่ยวชาว<br>ต่างประเทศ โดยเน้น<br>นักท่องเที่ยวชาวจีน<br>และผู้ประกอบการ<br>ธุรกิจท่องเที่ยวให้เกิด<br>ความประทับใจใน<br>เส้นทางท่องเที่ยววิถี<br>ชีวิตลุ่มแม่น้ำโขง | ๑. รายได้จากการ<br>ท่องเที่ยวในเขต<br>พัฒนาการท่องเที่ยว<br>วิถีชีวิตลุ่มแม่น้ำโขง<br>เพิ่มขึ้น<br>๒. จำนวนนักท่องเที่ยว<br>เพิ่มมากขึ้น<br>๓. ประชาชนมีรายได้<br>จากการขายของที่ระลึก<br>และสินค้า OTOP<br>๔. เส้นทางท่องเที่ยวใน<br>เขตพัฒนาการท่องเที่ยว<br>วิถีชีวิตลุ่มแม่น้ำโขง | ๑. รายได้จากการ<br>ท่องเที่ยวในเขต<br>พัฒนาการท่องเที่ยว<br>วิถีชีวิตลุ่มแม่น้ำโขง<br>เพิ่มขึ้น ร้อยละ ๕<br>๒. จำนวน<br>นักท่องเที่ยวชาวไทย<br>และนักท่องเที่ยวชาว<br>ต่างประเทศ โดยเน้น<br>นักท่องเที่ยวชาวจีน<br>เพิ่มมากขึ้น | -                  | ๒.๕  | ๒.๕  | ๒.๕  | ๒.๕  | จังหวัดเลย<br>หนองคาย<br>บึงกาฬ<br>นครพนม<br>มุกดาหาร | สนง.ทกจ.<br>นครพนม    |

| ที่ | โครงการ/กิจกรรม  | วัตถุประสงค์   | เป้าหมาย<br>(ผลผลิตของ<br>โครงการ)  | ตัวชี้วัด  | งบประมาณ (ล้านบาท) |      |      |      |      | พื้นที่<br>ดำเนินการ                                  | หน่วยงาน<br>รับผิดชอบ |
|-----|--|--|---|--|--------------------|------|------|------|------|---|-----------------------|
|     |  |  |   |  | ๒๕๖๖               | ๒๕๖๗ | ๒๕๖๘ | ๒๕๖๙ | ๒๕๗๐ |   |                       |
|     |  |  | ได้รับความนิยมนักท่องเที่ยวเพิ่มขึ้น<br>๕. เกิดการเดินทาง<br>กระตุ้นการท่องเที่ยว<br>และเกิดกระแสเงิน<br>หมุนเวียนในกระจาย<br>รายได้ชุมชนอย่างทั่วถึง   |  |                    |      |      |      |      |   |                       |
| ๑๒  | โครงการส่งเสริมการท่องเที่ยวเชิงสร้างสรรค์และวัฒนธรรม - กิจกรรม มหกรรมดนตรีกับสายน้ำสราญรมย์ชมโขง (Khong Music Festival) | ๑. เพื่อส่งเสริมการท่องเที่ยวและประชาสัมพันธ์แหล่งท่องเที่ยวของจังหวัดในเขตพัฒนาการท่องเที่ยววิถีชีวิตลุ่มแม่น้ำโขงให้เกิดการท่องเที่ยววิถีชีวิตลุ่มแม่น้ำโขง ให้เกิดการท่องเที่ยวตลอดทั้งปี<br>๒. เพื่อให้เกิดเป็นเทศกาลประจำปีของพื้นที่<br>๓. เพื่อส่งเสริมให้ผู้ประกอบการด้านการ | ๑. รายได้จากการท่องเที่ยวในเขตพัฒนาการท่องเที่ยววิถีชีวิตลุ่มแม่น้ำโขงเพิ่มขึ้น<br>๒. จำนวนนักท่องเที่ยวเพิ่มมากขึ้นประชาชนมีรายได้จากการขายของที่ระลึก และสินค้า OTOP<br>๓. เกิดการเดินทางกระตุ้นการท่องเที่ยวและเกิดกระแสเงิน | (๑) รายได้จากการท่องเที่ยวในเขตพัฒนาการท่องเที่ยววิถีชีวิตลุ่มแม่น้ำโขงเพิ่มขึ้น ร้อยละ ๕<br>(๒) จำนวนนักท่องเที่ยวชาวไทยและนักท่องเที่ยวชาวต่างประเทศ เพิ่มขึ้น | -                  | -    | ๒    | ๒    | ๒    | จังหวัดเลย<br>หนองคาย<br>บึงกาฬ<br>นครพนม<br>มุกดาหาร | สทกจ.<br>หนองคาย      |

| ที่ | โครงการ/กิจกรรม  | วัตถุประสงค์  | เป้าหมาย<br>(ผลผลิตของ<br>โครงการ)   | ตัวชี้วัด  | งบประมาณ (ล้านบาท) |      |      |      |      | พื้นที่<br>ดำเนินการ                                  | หน่วยงาน<br>รับผิดชอบ |
|-----|--|---|--|--|--------------------|------|------|------|------|---|-----------------------|
|     |  |   |  |  | ๒๕๖๖               | ๒๕๖๗ | ๒๕๖๘ | ๒๕๖๙ | ๒๕๗๐ |   |                       |
|     |  | ท่องเที่ยว มีรายได้<br>กระตุ้นเศรษฐกิจให้<br>ไหลเวียน<br>๔. เพื่อให้เกิดความ<br>ร่วมมือจากทุกภาคส่วน<br>ทั้งภาครัฐ ภาคเอกชน<br>องค์กรปกครองส่วน<br>ท้องถิ่นและชุมชน<br>๕. เพื่อสืบสาน<br>วัฒนธรรมประเพณี<br>และวิถีชีวิตของกลุ่ม<br>แม่น้ำโขง ผ่านการ<br>แสดง การละเล่น | หมุนเวียนในกระจาย<br>รายได้ชุมชนอย่างทั่วถึง   |  |                    |      |      |      |      |   |                       |
| ๑๓  | โครงการส่งเสริมการ<br>ท่องเที่ยวเส้นทาง<br>แสวงบุญ ตามรอย<br>เกจิอาจารย์<br>เขตพัฒนาการท่องเที่ยว<br>วิถีชีวิตกลุ่มแม่น้ำโขง | ๑. เพื่อเป็นการ<br>ส่งเสริมให้วัดเป็น<br>แหล่งท่องเที่ยวมี<br>ศักยภาพในการচারง<br>รักษาความเชื่อมโยง<br>ศรัทธาใน<br>พระพุทธศาสนาและ   | ๑) รายได้จากการ<br>ท่องเที่ยวในเขต<br>พัฒนาการท่องเที่ยววิถี<br>ชีวิตกลุ่มแม่น้ำโขง<br>เพิ่มขึ้น | ๑) ชุมชนมีรายได้จาก<br>การท่องเที่ยวเพิ่มขึ้น<br>ร้อยละ ๕<br>๒) เกิดแหล่งท่องเที่ยว<br>ที่สามารถรองรับ<br>นักท่องเที่ยวกลุ่ม | -                  | ๐.๕  | ๑.๐  | ๐.๕  | ๐.๕  | จังหวัดเลย<br>หนองคาย<br>บึงกาฬ<br>นครพนม<br>มุกดาหาร | สทกจ.<br>หนองคาย      |

| ที่ | โครงการ/กิจกรรม | วัตถุประสงค์   | เป้าหมาย<br>(ผลผลิตของ<br>โครงการ)                                | ตัวชี้วัด  | งบประมาณ (ล้านบาท) |      |      |      |      | พื้นที่<br>ดำเนินการ | หน่วยงาน<br>รับผิดชอบ |
|-----|-----------------|--|---|--|--------------------|------|------|------|------|----------------------|-----------------------|
|     |                 |  |   |  | ๒๕๖๖               | ๒๕๖๗ | ๒๕๖๘ | ๒๕๖๙ | ๒๕๗๐ |                      |                       |
|     |                 | วัฒนธรรมอันดีงาม<br>ของไทยตลอดจน<br>ความพร้อมในด้าน<br>พื้นที่บุคคลและ<br>กิจกรรมทางศาสนา<br>ที่จะสร้างความ<br>ประทับใจให้แก่<br>นักท่องเที่ยว<br>๒. เพื่อให้กิจกรรมการ<br>ท่องเที่ยวแสวงบุญเป็น<br>ตัวกระตุ้นส่งเสริมให้<br>ผู้สูงอายุ และเยาวชน<br>ได้มาทำกิจกรรมและ<br>ได้เข้าใจ เห็นคุณค่า<br>ของศาสนา และเป็น<br>การเผยแพร่ข้อมูล<br>ข่าวสารของศาสนา<br>และวัฒนธรรม | ๒) จำนวนนักท่องเที่ยว<br>เพิ่มมากขึ้น โดยเฉพาะ<br>กลุ่มผู้สูงอายุ | ผู้สูงอายุ จังหวัดละ ๒<br>แหล่ง<br>๓) นักท่องเที่ยวรู้จัก<br>และเผยแพร่<br>ประชาสัมพันธ์สถานที่<br>แสวงบุญเพิ่มมากขึ้น |                    |      |      |      |      |                      |                       |

| ที่ | โครงการ/กิจกรรม  | วัตถุประสงค์  | เป้าหมาย<br>(ผลผลิตของ<br>โครงการ)   | ตัวชี้วัด   | งบประมาณ (ล้านบาท) |      |      |      |      | พื้นที่<br>ดำเนินการ                                  | หน่วยงาน<br>รับผิดชอบ |
|-----|--|---|--|---|--------------------|------|------|------|------|---|-----------------------|
|     |  |   |  |   | ๒๕๖๖               | ๒๕๖๗ | ๒๕๖๘ | ๒๕๖๙ | ๒๕๗๐ |   |                       |
| ๑๔  | โครงการส่งเสริม<br>อัตลักษณ์ ผ้าพื้นเมือง<br>วิถีชีวิตลุ่มน้ำโขง | ๑. เพื่อพัฒนา<br>ศักยภาพและต่อยอด<br>ผ้าพื้นเมืองของกลุ่มวิถี<br>ชีวิตลุ่มน้ำโขง<br>๒. สร้างรายได้จากการ<br>พัฒนาแปรรูปสินค้า<br>จากผ้าของกลุ่มวิถีชีวิต<br>ลุ่มน้ำโขง  | ๑. กิจกรรมอบรมการ<br>สร้างอัตลักษณ์ผ้าพื้นเมือง<br>ตามวิถีชีวิตลุ่มน้ำโขง<br>๒. กิจกรรมอบรมพัฒนา<br>และออกแบบผ้าสู่ความ<br>เป็นทันสมัยมากขึ้น<br>๓. ส่งเสริมการตลาดจัด<br>กิจกรรมมหกรรมผ้าลุ่มน้ำ<br>โขง | ๑. รายได้จากการ<br>ท่องเที่ยวเพิ่มขึ้น ร้อย<br>ละ ๕<br>๒. บุคลากรเกิดการ<br>พัฒนาศักยภาพในการ<br>สร้างอัตลักษณ์และ<br>ออกแบบผลิตภัณฑ์<br>จากผ้า | -                  | -    | ๒.๕  | ๒.๕  | ๓.๐  | จังหวัดเลย<br>หนองคาย<br>บึงกาฬ<br>นครพนม<br>มุกดาหาร | สทกจ.<br>มุกดาหาร     |
| ๑๕  | โครงการส่งเสริมการ<br>ท่องเที่ยว สายศรัทธา<br>นาคลุ่มน้ำโขง      | ๑. ส่งเสริมการท่องเที่ยว<br>โดยการนำ Soft power<br>ด้านความเชื่อพญานาค<br>เป็นสิ่งกระตุ้นให้เกิดการ<br>ท่องเที่ยว ตามวิถีชีวิต<br>ลุ่มน้ำโขง<br>๒. เพื่อส่งเสริมให้เกิด<br>รายได้จากการท่องเที่ยว<br>ในเขตพัฒนาการ<br>ท่องเที่ยววิถีชีวิต<br>ลุ่มน้ำโขง | ๑. จัดกิจกรรมส่งเสริม<br>การท่องเที่ยวด้านความ<br>เชื่อ ตามเขตพัฒนาการ<br>วิถีชีวิตลุ่มน้ำโขง<br>๒. จัดทำเอกสาร<br>เส้นทางท่องเที่ยวด้าน<br>ความเชื่อของพญานาค<br>ตามวิถีชีวิตลุ่มน้ำโขง                 | รายได้จากการ<br>ท่องเที่ยวเพิ่มขึ้น ร้อย<br>ละ ๕  | -                  | ๕.๐  | ๕.๐  | ๕.๐  | ๕.๐  | เลย<br>หนองคาย<br>บึงกาฬ<br>นครพนม<br>มุกดาหาร        | สทกจ.<br>มุกดาหาร     |

## บทที่ ๕

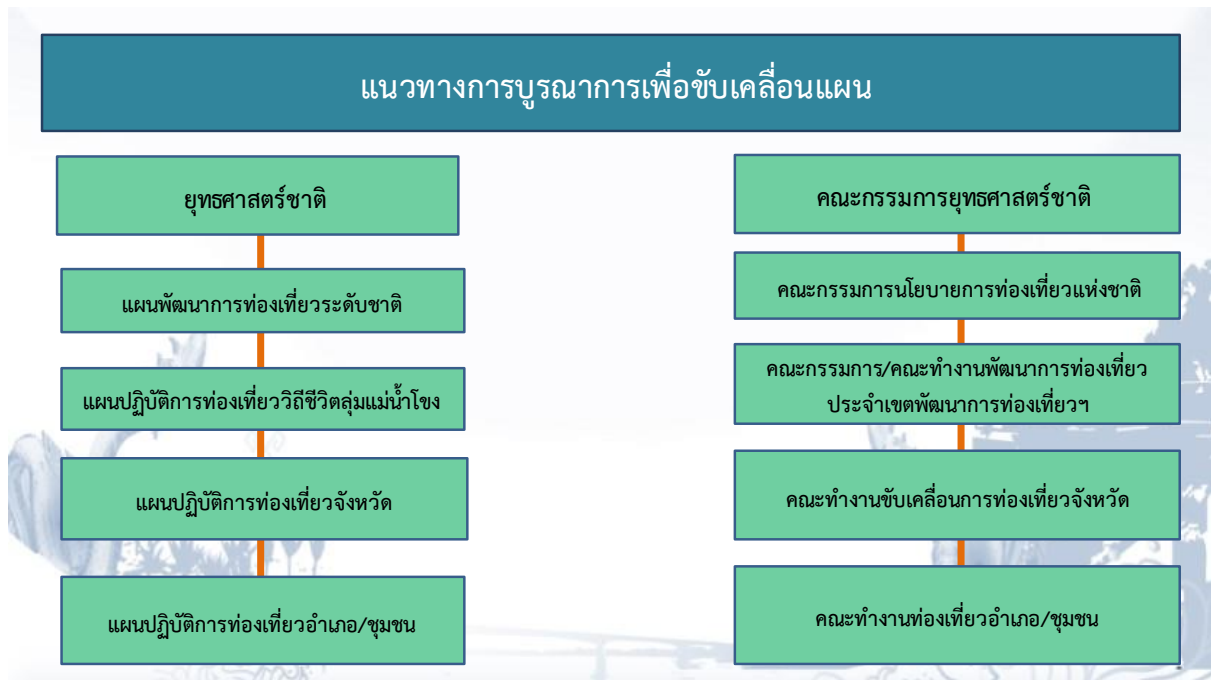
### แนวทางการบริหารและขับเคลื่อนเขตพัฒนาการท่องเที่ยว

#### ๕.๑ การจัดโครงสร้างองค์กรเพื่อประสานนโยบาย และบูรณาการการดำเนินงาน

๑) การดำเนินงานในระดับนโยบาย คณะกรรมการนโยบายการท่องเที่ยวแห่งชาติเป็นหน่วยงานหลักในการกำหนดนโยบาย โดยมีกระทรวงการท่องเที่ยวและกีฬาเป็นผู้รับนโยบายเพื่อประสานการแปลงนโยบายหรือแผนไปยังหน่วยงานต่าง ๆ ที่เกี่ยวข้อง ทั้งหน่วยงานส่วนกลาง ส่วนภูมิภาค และส่วนท้องถิ่น

๒) การดำเนินงานในระดับพื้นที่ คณะกรรมการพัฒนาการท่องเที่ยวประจำเขตพัฒนาการท่องเที่ยววิถีชีวิตลุ่มแม่น้ำโขง เป็นหน่วยงานหลักในการดำเนินการพัฒนาในระดับพื้นที่ โดยเป็นแกนกลางในการประสานนโยบายจากคณะกรรมการนโยบายการท่องเที่ยวแห่งชาติไปสู่การปฏิบัติ ในระดับพื้นที่ (ภูมิภาค ท้องถิ่น เอกชน)

๓) การดำเนินงานระดับชุมชน หน่วยงานที่เกี่ยวข้องกับการพัฒนาการท่องเที่ยววิถีชีวิตลุ่มแม่น้ำโขง ได้สนับสนุนให้ภาคประชาชน และชุมชนเข้ามามีส่วนร่วมในการพัฒนาการท่องเที่ยวของประเทศ ในบริบทที่เหมาะสม



#### ๕.๒ แนวทางการแปลงแผนปฏิบัติการพัฒนาการท่องเที่ยวสู่การปฏิบัติ

เขตพัฒนาการท่องเที่ยววิถีชีวิตลุ่มแม่น้ำโขง ประกอบด้วยการบูรณาการของหน่วยงานภาครัฐหลายภาคส่วน ทำให้แนวทางการแปลงแผนปฏิบัติการพัฒนาการท่องเที่ยวสู่การปฏิบัติ สามารถร่วมบูรณาการกับหน่วยงานภาครัฐได้ ซึ่งหน่วยงานภาครัฐแต่ละหน่วยงานมีหน้าที่ภารกิจแตกต่างกัน มีแผนพัฒนาประจำจังหวัด ดังนั้น เมื่อแปลงแผนปฏิบัติการพัฒนาการท่องเที่ยว ภายในเขตพัฒนาการท่องเที่ยววิถีชีวิตลุ่มแม่น้ำโขง จะต้องสอดคล้องกับแผนพัฒนาประจำจังหวัดหรือกลุ่มจังหวัด โดยแนวทางการแปลงแผนปฏิบัติการพัฒนาการท่องเที่ยว



ภายในเขตพัฒนาการท่องเที่ยววิถีชีวิตลุ่มแม่น้ำโขง หน่วยงานภาครัฐสามารถขอรับการจัดสรรงบประมาณตามแผนงานพื้นฐานของต้นสังกัด แผนงานบูรณาการสร้างรายได้จากการท่องเที่ยว แผนงานยุทธศาสตร์ส่งเสริมการพัฒนาจังหวัดและกลุ่มจังหวัดแบบบูรณาการ

### ๕.๓ รูปแบบและระยะเวลาในการทบทวน ติดตาม และประเมินผล

ประเด็นที่ควรตระหนักสำหรับการทำงานหรือกระบวนการขับเคลื่อนการพัฒนาการท่องเที่ยว คือ การบูรณาการระหว่างหน่วยงานสูงมากจึงต้องการความร่วมมือจากหน่วยงานที่เกี่ยวข้องเป็นอย่างมาก ขณะที่ คณะกรรมการพัฒนาการท่องเที่ยว ประจำเขตพัฒนาการท่องเที่ยว เป็นแกนกลางในการขับเคลื่อนกระบวนการพัฒนาในพื้นที่ ไม่มีอำนาจเบ็ดเสร็จในการสั่งหน่วยงานที่เกี่ยวข้องให้ดำเนินการตามแผนฯ หรือระดมทรัพยากรมาใช้เพื่อสนับสนุนการดำเนินการตามแผนฯ การวางรูปแบบกระบวนการทำงาน จึงต้องคำนึงถึงปัญหานี้เป็นเงื่อนไขกำหนดหลัก

กลไกสำคัญของการบูรณาการในระดับปฏิบัติการในพื้นที่ คือคณะกรรมการพัฒนาการท่องเที่ยว ประจำเขตพัฒนาการท่องเที่ยว ซึ่งมีการกำหนดให้ประชุมจำนวนไม่น้อยกว่า ๔ ครั้งต่อปี มีอำนาจในการติดตาม ตรวจสอบ และประเมินผลการดำเนินการตามแผนปฏิบัติการพัฒนาการท่องเที่ยว รวมทั้งรายงานสภาพปัญหาและอุปสรรค พร้อมทั้งข้อเสนอแนะต่อคณะกรรมการนโยบายการท่องเที่ยวแห่งชาติ ทั้งนี้ คณะกรรมการชุดดังกล่าว มีผู้ว่าราชการจังหวัดเป็นประธาน และมีผู้แทนภาคราชการ เอกชน และท้องถิ่นของจังหวัดเข้าร่วมนั้นจะเอื้อให้เกิดการบูรณาการงานพัฒนาเขตพัฒนาการท่องเที่ยวกับงานพัฒนาจังหวัดและกลุ่มจังหวัด เพราะผู้แทนของหน่วยงานจะเป็นผู้แทนอยู่ในคณะกรรมการชุดสำคัญอื่นที่มีบทบาทในการขับเคลื่อน ได้แก่ คณะกรรมการบริหารงานกลุ่มจังหวัดแบบบูรณาการ (กบค.) คณะกรรมการบริหารงานจังหวัดแบบบูรณาการ (กบจ.) และคณะกรรมการร่วมภาครัฐบาลและเอกชนจังหวัด (กรอ.จังหวัด)

นอกจากนี้กลไกในการทบทวน ติดตาม และประเมินผลได้กำหนดให้คณะกรรมการ ตามวิธีการ ดังนี้

๑. เมื่อแผนปฏิบัติการพัฒนาการท่องเที่ยว ภายในเขตพัฒนาการท่องเที่ยว ได้ประกาศในราชกิจจานุเบกษาแล้ว ให้คณะกรรมการพัฒนาการท่องเที่ยว ประจำเขตพัฒนาการท่องเที่ยว จัดประชุมชี้แจงหน่วยงานของรัฐที่อยู่ภายในเขตพัฒนาการท่องเที่ยว ให้จัดทำแผนปฏิบัติการตามภารกิจของหน่วยงานให้สอดคล้องกับแผนปฏิบัติการพัฒนาการท่องเที่ยว

๒. แต่งตั้งคณะทำงานเพื่อติดตามและประเมินผลความคืบหน้าการดำเนินงานตามแผนปฏิบัติการพัฒนาการท่องเที่ยวในแต่ละปี และรายงานผลการดำเนินงานให้คณะกรรมการนโยบายการท่องเที่ยวแห่งชาติทราบอย่างน้อยปีละหนึ่งครั้ง

การติดตามและประเมินผลความก้าวหน้าของการดำเนินการตามแผนปฏิบัติการพัฒนาการท่องเที่ยว ภายในเขตพัฒนาการท่องเที่ยววิถีชีวิตลุ่มแม่น้ำโขง (พ.ศ. ๒๕๖๖ – ๒๕๗๐) เป็นการติดตามประเมินผลสำเร็จในภาพรวม โดยมีแนวทาง ดังนี้

การติดตามและประเมินผลรายปี กำหนดให้มีการติดตามการดำเนินงานทุก ๖ เดือน โดยรายงานต่อที่ประชุมคณะกรรมการพัฒนาการท่องเที่ยว ประจำเขตพัฒนาการท่องเที่ยวอารยธรรมล้านนา ประกอบด้วย

- การติดตามการดำเนินงานตามเป้าหมายและตัวชี้วัดในภาพรวม
- การติดตามการดำเนินงานตามเป้าหมายและตัวชี้วัดรายโครงการ

การทบทวนแผนรายปี เป็นการทบทวนแผนปฏิบัติการรายปี เพื่อให้การดำเนินงานสอดคล้องกับบริบทและสถานการณ์ปัจจุบันที่อาจเปลี่ยนแปลงไปจากเดิม โดยเมื่อสิ้นสุดการดำเนินงานแต่ละปีงบประมาณ จำเป็นต้องมีการศึกษารวบรวม และวิเคราะห์เปรียบเทียบสถานการณ์ ประเมินผลกระทบและความจำเป็นที่จะต้องมีการปรับปรุง เป้าหมาย ตัวชี้วัด รายละเอียด และแนวทางการดำเนิน