

ประกาศคณะกรรมการพัฒนาการท่องเที่ยว  
ประจำเขตพัฒนาการท่องเที่ยวหมู่เกาะทะเลใต้

เรื่อง แผนปฏิบัติการพัฒนาการท่องเที่ยว ภายในเขตพัฒนาการท่องเที่ยวหมู่เกาะทะเลใต้  
(พ.ศ. ๒๕๖๖ - ๒๕๗๐)

อาศัยอำนาจตามความในมาตรา ๑๙ แห่งพระราชบัญญัตินโยบายการท่องเที่ยวแห่งชาติ พ.ศ. ๒๕๕๑ และที่แก้ไขเพิ่มเติม คณะกรรมการพัฒนาการท่องเที่ยว ประจำเขตพัฒนาการท่องเที่ยว หมู่เกาะทะเลใต้ โดยอนุมัติคณะกรรมการนโยบายการท่องเที่ยวแห่งชาติ จึงออกประกาศกำหนด แผนปฏิบัติการพัฒนาการท่องเที่ยว ภายในเขตพัฒนาการท่องเที่ยวหมู่เกาะทะเลใต้ (พ.ศ. ๒๕๖๖ - ๒๕๗๐) ดังต่อไปนี้

ข้อ ๑ ประกาศนี้เรียกว่า “ประกาศคณะกรรมการพัฒนาการท่องเที่ยว ประจำเขตพัฒนาการท่องเที่ยวหมู่เกาะทะเลใต้ เรื่อง แผนปฏิบัติการพัฒนาการท่องเที่ยว ภายในเขตพัฒนาการท่องเที่ยวหมู่เกาะทะเลใต้ (พ.ศ. ๒๕๖๖ - ๒๕๗๐)”

ข้อ ๒ แผนปฏิบัติการพัฒนาการท่องเที่ยว ภายในเขตพัฒนาการท่องเที่ยวหมู่เกาะทะเลใต้ (พ.ศ. ๒๕๖๖ - ๒๕๗๐) ให้เป็นไปตามท้ายประกาศนี้

ข้อ ๓ ให้หน่วยงานของรัฐที่อยู่ภายในเขตพัฒนาการท่องเที่ยวหมู่เกาะทะเลใต้ ดำเนินการบริหาร และพัฒนาการท่องเที่ยวที่อยู่ในความรับผิดชอบของตน ให้สอดคล้องกับแผนปฏิบัติการพัฒนาการท่องเที่ยว ภายในเขตพัฒนาการท่องเที่ยวหมู่เกาะทะเลใต้ (พ.ศ. ๒๕๖๖ - ๒๕๗๐)

ข้อ ๔ ให้กระทรวงการท่องเที่ยวและกีฬา พิจารณาให้การสนับสนุนตามที่เห็นสมควร

ข้อ ๕ ให้คณะกรรมการพัฒนาการท่องเที่ยว ประจำเขตพัฒนาการท่องเที่ยวหมู่เกาะทะเลใต้ ติดตาม ตรวจสอบ และประเมินผลการดำเนินการตามแผนปฏิบัติการพัฒนาการท่องเที่ยว ภายในเขตพัฒนาการท่องเที่ยวหมู่เกาะทะเลใต้ (พ.ศ. ๒๕๖๖ - ๒๕๗๐)

ข้อ ๖ การใช้บังคับกฎหมายภายในเขตพัฒนาการท่องเที่ยว ต้องสอดคล้องกับแผนปฏิบัติการพัฒนาการท่องเที่ยว ภายในเขตพัฒนาการท่องเที่ยวหมู่เกาะทะเลใต้ (พ.ศ. ๒๕๖๖ - ๒๕๗๐) ท้ายประกาศนี้ โดยให้คณะกรรมการพัฒนาการท่องเที่ยว ประจำเขตพัฒนาการท่องเที่ยวหมู่เกาะทะเลใต้ ดำเนินการประสานงานให้สอดคล้องกัน

ข้อ ๗ ประกาศนี้มีผลใช้บังคับตั้งแต่วันประกาศในราชกิจจานุเบกษาเป็นต้นไป

ประกาศ ณ วันที่ ๗ พฤศจิกายน พ.ศ. ๒๕๖๖

เกษรา จิตรรัตน์

ผู้ว่าราชการจังหวัดสุราษฎร์ธานี

ประธานกรรมการพัฒนาการท่องเที่ยว

ประจำเขตพัฒนาการท่องเที่ยวหมู่เกาะทะเลใต้

แผนปฏิบัติการพัฒนาการท่องเที่ยว  
ภายในเขตพัฒนาการท่องเที่ยวหมู่เกาะทะเลใต้

(พ.ศ. ๒๕๖๖ – ๒๕๗๐)



คณะกรรมการพัฒนาการท่องเที่ยว  
ประจำเขตพัฒนาการท่องเที่ยวหมู่เกาะทะเลใต้  
สุราษฎร์ธานี (เกาะเต่า เกาะพะงัน เกาะสมุย หมู่เกาะอ่างทอง)

# สารบัญ

หน้า

บทที่ ๑ .....	๑
หลักการ แนวคิด และกระบวนการจัดทำแผน .....	๑
๑. ความเป็นมาของการทบทวนแผนพัฒนาการท่องเที่ยวภายในเขตพัฒนาการท่องเที่ยว .....	๑
๑.๒ วัตถุประสงค์ของการจัดทำและทบทวนแผนปฏิบัติการพัฒนาการท่องเที่ยว .....	๒
๑.๓ กระบวนการ และขั้นตอนการจัดทำแผนปฏิบัติการพัฒนาการท่องเที่ยว .....	๒
๑.๔ การวิเคราะห์ความเชื่อมโยงของนโยบายและแผนยุทธศาสตร์ต่าง ๆ ที่เกี่ยวข้องกับการจัดทำแผนปฏิบัติการพัฒนาการท่องเที่ยว .....	๕
บทที่ ๒ .....	๖
สถานการณ์และแนวโน้มการท่องเที่ยวภายในเขตพัฒนาการท่องเที่ยว .....	๖
๒.๑ สถานการณ์การท่องเที่ยวภายในเขตพัฒนาการท่องเที่ยว .....	๖
๒.๒ Tourism Profile ของนักท่องเที่ยว .....	๘
๒.๓ เป้าหมายเชิงนโยบายของการพัฒนาเขตพัฒนาการท่องเที่ยว .....	๘
๒.๔ ปัจจัยที่นำไปสู่ความสำเร็จ .....	๙
บทที่ ๓ .....	๑๔
ยุทธศาสตร์และแนวทางการพัฒนา .....	๑๔
๓.๑ วิสัยทัศน์ .....	๑๔
๓.๒ ประเด็นพัฒนายุทธศาสตร์ .....	๑๔
๓.๓ ตัวชี้วัด .....	๑๕
๓.๔ กลยุทธ์ .....	๑๖
บทที่ ๔ .....	๓๔
แผนงาน/โครงการ .....	๓๔

## สารบัญ (ต่อ)

	หน้า
บทที่ ๕.....	๔๒
แนวทางการบริหารและขับเคลื่อนเขตพัฒนาการท่องเที่ยว.....	๔๒
๕.๑ การจัดโครงสร้างองค์กรเพื่อประสานนโยบาย และบูรณาการการดำเนินงาน.....	๔๒
๕.๒ แนวทางการแปลงแผนปฏิบัติการพัฒนาการท่องเที่ยวสู่การปฏิบัติ.....	๔๔
๕.๓ รูปแบบและระยะเวลาในการทบทวน ติดตาม และประเมินผล.....	๔๖

## บทที่ ๑

### หลักการ แนวคิด และกระบวนการจัดทำแผน

#### ๑. ความเป็นมาของการทบทวนแผนพัฒนาการท่องเที่ยวภายในเขตพัฒนาการท่องเที่ยว

พระราชบัญญัตินโยบายการท่องเที่ยวแห่งชาติ พ.ศ. ๒๕๕๑ และที่แก้ไขเพิ่มเติม มาตรา ๑๐ (๕) กำหนดให้คณะกรรมการนโยบายการท่องเที่ยวแห่งชาติ มีอำนาจหน้าที่ดำเนินการหรือจัดให้มีการกำหนดเขตพัฒนาการท่องเที่ยว ซึ่งที่ผ่านมากกระทรวงการท่องเที่ยวและกีฬาได้ดำเนินการประกาศเขตพัฒนาการท่องเที่ยว ๑๕ เขตพัฒนาการท่องเที่ยว ได้แก่ เขตพัฒนาการท่องเที่ยวฝั่งทะเลตะวันตก เขตพัฒนาการท่องเที่ยวฝั่งทะเลตะวันออก เขตพัฒนาการท่องเที่ยวอันดามัน เขตพัฒนาการท่องเที่ยวอารยธรรมล้านนา เขตพัฒนาการท่องเที่ยวอารยธรรมอีสานใต้ เขตพัฒนาการท่องเที่ยวมรดกโลกด้านวัฒนธรรม เขตพัฒนาการท่องเที่ยววิถีชีวิตลุ่มแม่น้ำโขง เขตพัฒนาการท่องเที่ยววิถีชีวิตลุ่มแม่น้ำเจ้าพระยาตอนกลาง เขตพัฒนาการท่องเที่ยวหมู่เกาะทะเลใต้ เขตพัฒนาการท่องเที่ยวเมืองเก่ามีชีวิต เขตพัฒนาการท่องเที่ยววิถีชีวิตชายฝั่งอ่าวไทย เขตพัฒนาการท่องเที่ยวผืนป่ามรดกโลกดงพญาเย็น-เขาใหญ๋ เขตพัฒนาการท่องเที่ยวธรณีวิทยาถิ่นอีสาน เขตพัฒนาการท่องเที่ยววิถีชีวิตลุ่มน้ำทะเลสาบสงขลา และเขตพัฒนาการท่องเที่ยวพหุวัฒนธรรมชายแดนใต้

พระราชบัญญัตินโยบายการท่องเที่ยวแห่งชาติ พ.ศ. ๒๕๕๑ และที่แก้ไขเพิ่มเติม มาตรา ๑๙ กำหนดให้คณะกรรมการพัฒนาการท่องเที่ยว ประจำเขตพัฒนาการท่องเที่ยว ดำเนินการจัดทำแผนปฏิบัติการการท่องเที่ยว ภายในเขตพัฒนาการท่องเที่ยว เสนอคณะกรรมการนโยบายการท่องเที่ยวแห่งชาติเพื่อพิจารณาอนุมัติ และประกาศในราชกิจจานุเบกษา เพื่อให้หน่วยงานของรัฐที่อยู่ภายในเขตพัฒนาการท่องเที่ยว ดำเนินการพัฒนาการท่องเที่ยวในส่วนที่รับผิดชอบของหน่วยงาน ให้สอดคล้องกับแผนปฏิบัติการพัฒนาการท่องเที่ยว ทั้งนี้ การจัดทำแผนปฏิบัติการพัฒนาการท่องเที่ยว ภายในเขตพัฒนาการท่องเที่ยว ให้มีความสำคัญกับการมีส่วนร่วมของทุกภาคส่วนในเขตพัฒนาการท่องเที่ยว โดยใช้แนวคิดคลัสเตอร์เป็นกรอบในการกำหนดทิศทางและเป้าหมายร่วมกัน บนพื้นฐานของศักยภาพและความโดดเด่นที่เป็นเอกลักษณ์ของพื้นที่ รวมถึงความต้องการของชุมชน ส่งเสริมการท่องเที่ยวหลัก-เมืองรอง เชื่อมโยงเส้นทางท่องเที่ยวภายในเขตและส่งเสริมการสร้างความร่วมมือในการผลิตสินค้าและส่งเสริมกิจกรรมและการแลกเปลี่ยน องค์ความรู้และทรัพยากรระหว่างกัน โดยกรอบในการจัดทำแผนปฏิบัติการพัฒนาการท่องเที่ยว ภายในเขตพัฒนาการท่องเที่ยว ต้องมีความสอดคล้องกับนโยบายของรัฐบาล แผนระดับต่าง ๆ ยุทธศาสตร์พัฒนาการท่องเที่ยวจังหวัดและกลุ่มจังหวัด รวมถึงกฎหมายที่ใช้บังคับอยู่ภายในเขตพัฒนาการท่องเที่ยวด้วย เพื่อพัฒนาและปรับปรุงให้สอดคล้องกับสถานการณ์ด้านการท่องเที่ยวในพื้นที่ให้สามารถขับเคลื่อนเศรษฐกิจฐานรากและพัฒนาคุณภาพชีวิตของประชาชนในพื้นที่ได้ ทั้งนี้ คณะกรรมการพัฒนาการท่องเที่ยว ประจำเขตพัฒนาการท่องเที่ยวหมู่เกาะทะเลใต้ ได้จัดทำแผนปฏิบัติการพัฒนาการท่องเที่ยว ภายในเขตพัฒนาการท่องเที่ยวหมู่เกาะทะเลใต้ (พ.ศ. ๒๕๖๖ - ๒๕๗๐) ขึ้นเพื่อให้สอดคล้องกับช่วงเวลาของแผนยุทธศาสตร์ ยุทธศาสตร์เชิงพื้นที่ และแผนพัฒนาหน่วยงานภาครัฐต่าง ๆ และแผนปฏิบัติการประจำปี เพื่อเป็นแผนงานแนวทางที่จะดำเนินการแต่ละปี

## ๑.๒ วัตถุประสงค์ของการจัดทำและทบทวนแผนปฏิบัติการพัฒนาการท่องเที่ยว

๑. เพื่อกำหนดทิศทางการพัฒนาการท่องเที่ยวภายในเขตพัฒนาการท่องเที่ยวหมู่เกาะทะเลใต้ ร่วมกับหน่วยงานที่เกี่ยวข้อง ให้เป็นไปในทิศทางเดียวกัน เพื่อเป็นแนวทางในการบูรณาการการทำงานร่วมกันอย่างมีประสิทธิภาพ

๒. เพื่อจัดทำแผนปฏิบัติการพัฒนาการท่องเที่ยว ภายในเขตพัฒนาการท่องเที่ยวหมู่เกาะทะเลใต้ (พ.ศ. ๒๕๖๖ – ๒๕๗๐) ให้สอดคล้องกับแผนพัฒนาการท่องเที่ยว ฉบับที่ ๓ พ.ศ. ๒๕๖๖ – ๒๕๗๐ และสถานการณ์ปัจจุบัน

๓. เพื่อสนับสนุนและส่งเสริมการนำแผนปฏิบัติการพัฒนาการท่องเที่ยว ภายในเขตพัฒนาการท่องเที่ยวหมู่เกาะทะเลใต้ ไปสู่การปฏิบัติ

## ๑.๓ กระบวนการ และขั้นตอนการจัดทำแผนปฏิบัติการพัฒนาการท่องเที่ยว

ประกาศคณะกรรมการนโยบายการท่องเที่ยวแห่งชาติ เรื่อง หลักเกณฑ์และวิธีการจัดทำแผนปฏิบัติการพัฒนาการท่องเที่ยว ประจำปีเขตพัฒนาการท่องเที่ยว พ.ศ. ๒๕๖๔ ได้กำหนดกระบวนการในการจัดทำแผนปฏิบัติการพัฒนาการท่องเที่ยว ดังนี้

๑. แต่งตั้งคณะทำงานจัดทำแผนปฏิบัติการพัฒนาการท่องเที่ยว ประจำปีเขตพัฒนาการท่องเที่ยว เพื่อดำเนินการศึกษา วิเคราะห์ ประเมินศักยภาพและความสามารถในการแข่งขัน และกำหนดแนวทางการส่งเสริมพัฒนาเส้นทางท่องเที่ยวภายในเขตพัฒนาการท่องเที่ยว และการพัฒนาเมืองท่องเที่ยวที่สำคัญ เพื่อนำไปสู่การจัดทำแผนพัฒนาในระยะ ๕ ปี และแผนปฏิบัติการประจำปี โดยมีนักวิชาการในพื้นที่หรือส่วนกลางเป็นที่ปรึกษา

๒. จัดประชุมหน่วยงานที่เป็นผู้มีส่วนได้ส่วนเสียในการพัฒนาการท่องเที่ยวภายในเขตพัฒนาการท่องเที่ยว ประกอบด้วย ผู้แทนหน่วยงานภาครัฐ ภาคเอกชน ภาคประชาชน เครือข่ายชุมชน และสถาบันการศึกษา เพื่อระดมความคิดเห็นตั้งแต่ขั้นตอนการกำหนดกรอบแนวคิดการพัฒนาวัตถุประสงค์ เป้าหมาย ข้อเสนอแนวทางการพัฒนาโครงการพัฒนาที่สำคัญ และกลไกการขับเคลื่อนแผนสู่การปฏิบัติ

๓. ยกร่างแผนปฏิบัติการพัฒนาการท่องเที่ยว ประจำปีเขตพัฒนาการท่องเที่ยวเพื่อเสนอคณะกรรมการนโยบายการท่องเที่ยวแห่งชาติพิจารณาอนุมัติ และประกาศในราชกิจจานุเบกษา

ทั้งนี้ ศูนย์ปฏิบัติการของเขตพัฒนาการท่องเที่ยวหมู่เกาะทะเลใต้ได้ดำเนินการดังนี้

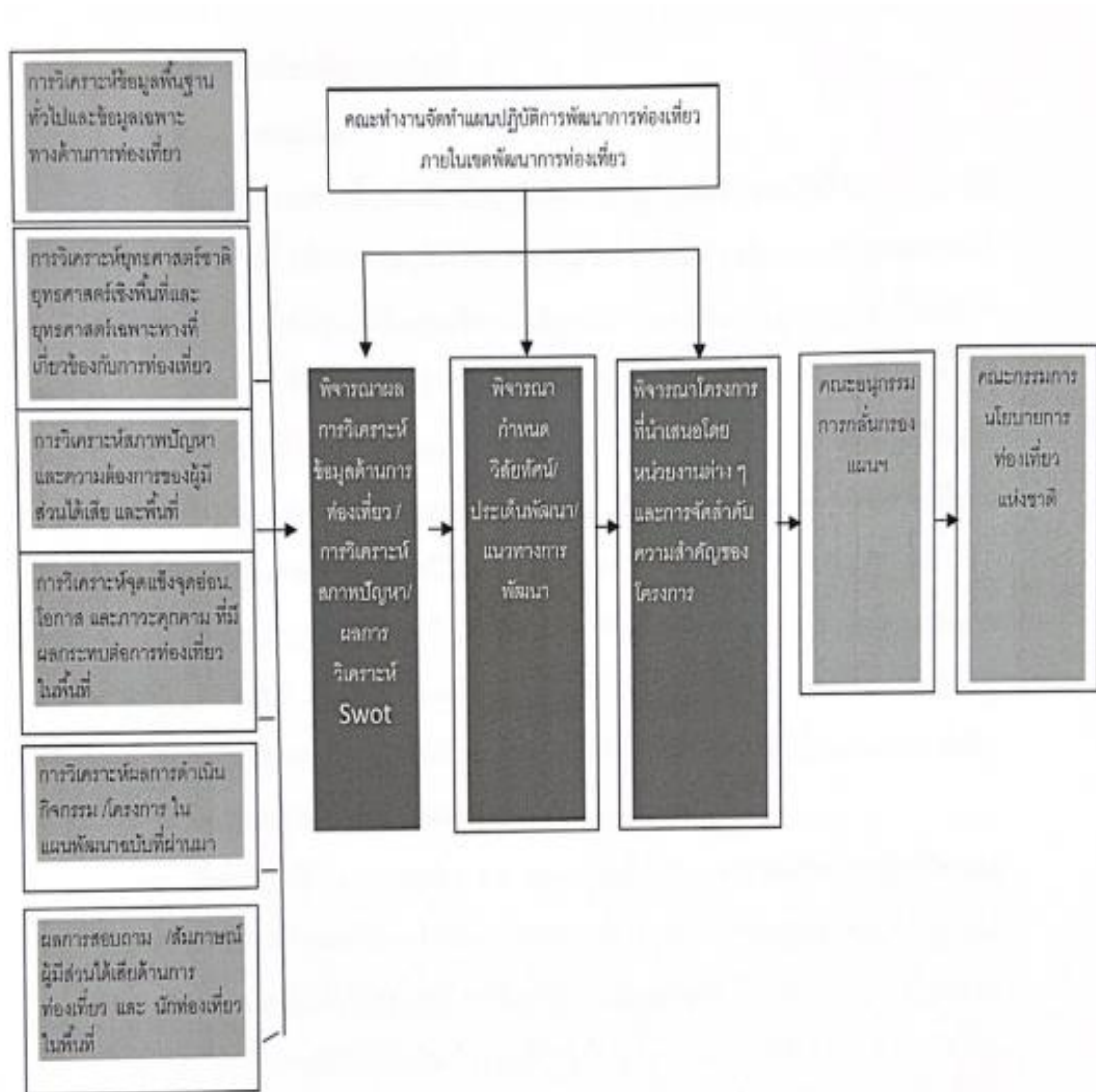
๑. การประชุมคณะทำงานจัดทำแผนปฏิบัติการพัฒนาการท่องเที่ยว ภายในเขตพัฒนาการท่องเที่ยว (พ.ศ. ๒๕๖๖ -๒๕๗๐) เพื่อร่วมกันพิจารณาแนวทางและวิธีการในการจัดทำแผนปฏิบัติการ

๒. การรวบรวมและวิเคราะห์ข้อมูลพื้นฐานทั่วไปของพื้นที่ (เกาะสมุย เกาะพะงัน เกาะเต่า หมู่เกาะอ่างทอง) และสถานการณ์การท่องเที่ยวในพื้นที่

๓. การจัดกระบวนการรับฟังความคิดเห็น ข้อเสนอแนะ สภาพปัญหาและความต้องการ จากผู้มีส่วนได้ส่วนเสียในพื้นที่ รวมทั้งมีการวิเคราะห์สภาพปัญหาและความต้องการของผู้มีส่วนได้ส่วนเสีย การวิเคราะห์จุดแข็ง จุดอ่อน และโอกาส หรือภาวะคุกคาม ต่อการท่องเที่ยวในพื้นที่ (SWOT Analysis) และการเสนอกิจกรรม/โครงการเพื่อแก้ไขปัญหาและพัฒนาการท่องเที่ยวในพื้นที่

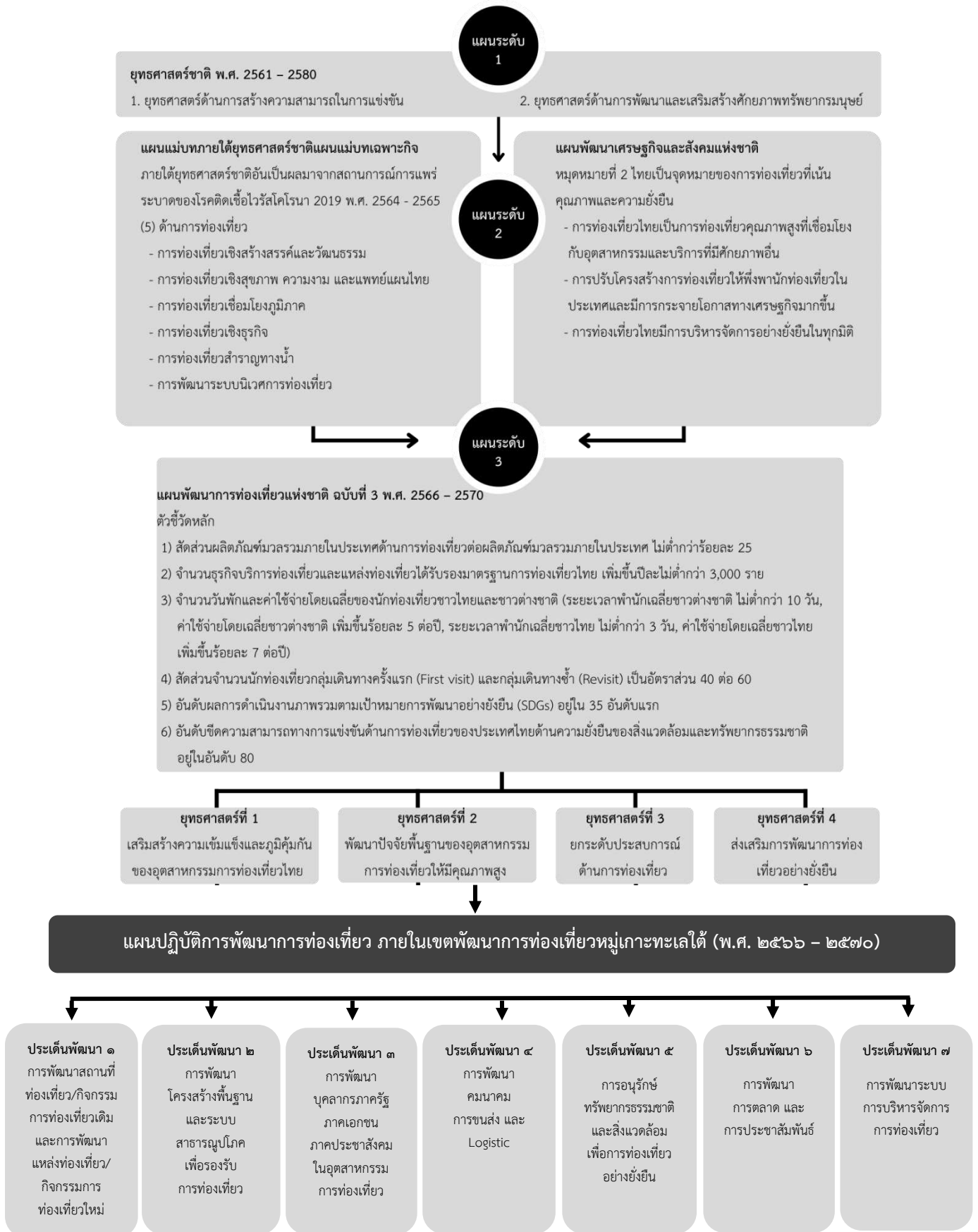
๔. การประชุมคณะทำงานจัดทำแผนปฏิบัติการพัฒนาการท่องเที่ยว ภายในเขตพัฒนาการท่องเที่ยว (พ.ศ. ๒๕๖๖ – ๒๕๗๐) ครั้งที่ ๒ เพื่อร่วมกำหนดวิสัยทัศน์ ประเด็นพัฒนา แนวทางการพัฒนา และพิจารณาจัดลำดับความสำคัญและความเร่งด่วนของโครงการ เพื่อนำมาจัดทำแผนปฏิบัติการพัฒนาการท่องเที่ยว ภายในเขตพัฒนาการท่องเที่ยว (พ.ศ. ๒๕๖๖ – ๒๕๗๐)

ภาพที่ ๑ ขั้นตอนการจัดทำแผนปฏิบัติการพัฒนาการท่องเที่ยว ภายในเขตพัฒนาการท่องเที่ยว





๑.๔ การวิเคราะห์ความเชื่อมโยงของนโยบายและแผนยุทธศาสตร์ต่าง ๆ ที่เกี่ยวข้องกับการจัดทำแผนปฏิบัติการพัฒนาการท่องเที่ยว



## บทที่ ๒

### สถานการณ์และแนวโน้มการท่องเที่ยวภายในเขตพัฒนาการท่องเที่ยว

#### ๒.๑ สถานการณ์การท่องเที่ยวภายในเขตพัฒนาการท่องเที่ยว

##### จำนวนผู้เยี่ยมชมเยือน

เมื่อเปรียบเทียบจำนวนผู้เยี่ยมชมเยือนในเขตพัฒนาการท่องเที่ยวหมู่เกาะทะเลใต้ พบว่า เกาะสมุยมีจำนวนผู้เยี่ยมชมเยือนมากที่สุด รองลงมาคือ เกาะพะงัน เกาะเต่า และหมู่เกาะอ่างทอง ตามลำดับ โดยระหว่างปี ๒๕๖๐ - ๒๕๖๒ จำนวนผู้เยี่ยมชมเยือนมีทิศทางคงตัวไม่เปลี่ยนแปลงมากนักสอดคล้องกับสถานการณ์การท่องเที่ยวในขณะนั้น ซึ่งมีผู้เยี่ยมชมเยือนเฉลี่ยประมาณกว่า ๔,๔๐๐,๐๐๐ คน ในขณะที่ระหว่างปี ๒๕๖๓ - ๒๕๖๔ จำนวนผู้มาเยี่ยมชมเยือนในเขตพัฒนาการท่องเที่ยวหมู่เกาะทะเลใต้มีทิศทางลดลงอย่างมากจาก ๑,๑๙๖,๐๓๐ คน ในปี ๒๕๖๓ เป็น ๓๕๐,๘๘๒ คน ในปี ๒๕๖๔ อันเนื่องมาจากสถานการณ์การแพร่เชื้อไวรัสโคโรนา ๒๐๑๙ (COVID-๑๙) ส่งผลให้ผู้เยี่ยมชมเยือนชาวต่างชาติที่เป็นนักท่องเที่ยวส่วนใหญ่ไม่สามารถเดินทางมาท่องเที่ยวจากมาตรการจำกัดการเดินทาง

พื้นที่	จำนวนผู้เยี่ยมชมเยือน (คน) พ.ศ. ๒๕๖๒		จำนวนผู้เยี่ยมชมเยือน (คน) พ.ศ. ๒๕๖๓		จำนวนผู้เยี่ยมชมเยือน (คน) พ.ศ. ๒๕๖๔	
	ชาวไทย	ชาวต่างชาติ	ชาวไทย	ชาวต่างชาติ	ชาวไทย	ชาวต่างชาติ
เกาะเต่า	๑๐๕,๒๖๙	๕๑๒,๖๗๑	๕๔,๔๒๖	๙๙,๘๔๘	๔๑,๘๑๖	๓,๔๒๘
เกาะพะงัน	๑๙๕,๐๓๑	๙๑๗,๐๒๗	๑๔๓,๒๒๔	๑๖๖,๙๗๕	๘๗,๗๕๖	๒,๗๒๔
เกาะสมุย	๓๘๔,๘๒๘	๒,๐๘๐,๔๘๖	๒๔๓,๐๗๗	๔๓๗,๗๑๓	๑๗๔,๐๔๗	๒๙,๐๒๙
หมู่เกาะอ่างทอง	๑๓๔,๓๑๕		๕๐,๗๖๗		๑๒,๐๘๒	
รวม	๔,๓๒๙,๖๒๗		๑,๑๙๖,๐๓๐		๓๕๐,๘๘๒	

หมายเหตุ - ข้อมูลจากกองเศรษฐกิจการท่องเที่ยวและกีฬา สำนักงานปลัดกระทรวงการท่องเที่ยวและกีฬา และกรมอุทยานแห่งชาติ สัตว์ป่า และพันธุ์พืช

##### รายได้จากการท่องเที่ยว

รายได้จากการท่องเที่ยวในเขตพัฒนาการท่องเที่ยวหมู่เกาะทะเลใต้ สอดคล้องกับจำนวนผู้เยี่ยมชมเยือน โดยเกาะสมุยมีรายได้จากการท่องเที่ยวมากที่สุด โดยระหว่างปี ๒๕๖๐ - ๒๕๖๔ มีรายได้สูงสุดถึง ๙๑,๓๘๘.๖๕ ล้านบาทในปี ๒๕๖๑ รองลงมาคือเกาะพะงัน เกาะเต่า และหมู่เกาะอ่างทอง โดยเกาะพะงัน เกาะเต่า และหมู่เกาะอ่างทอง มีรายได้จากการท่องเที่ยวต่ำกว่าเกาะสมุยค่อนข้างมาก อย่างไรก็ตาม จากผลกระทบของสถานการณ์การแพร่เชื้อไวรัสโคโรนา ๒๐๑๙ (COVID-19) ส่งผลให้รายได้จากการท่องเที่ยวลดลงอย่างมาก จาก ๘๓,๘๕๓.๙๖ ล้านบาทในปี ๒๕๖๒ เป็น ๓,๓๖๙.๑๑ ล้านบาท

พื้นที่	รายได้จากการท่องเที่ยว (ล้านบาท) พ.ศ. ๒๕๖๒		รายได้จากการท่องเที่ยว (ล้านบาท) พ.ศ. ๒๕๖๓		รายได้จากการท่องเที่ยว (ล้านบาท) พ.ศ. ๒๕๖๔	
	ชาวไทย	ชาวต่างชาติ	ชาวไทย	ชาวต่างชาติ	ชาวไทย	ชาวต่างชาติ
เกาะเต่า	๘๓๘.๕๔	๙,๕๐๕.๓๐	๓๘๒.๓๒	๑,๔๗๕.๑๐	๒๘๒.๖๕	๘๒.๘๑
เกาะพะงัน	๑,๓๓๓.๑๔	๑๔,๓๖๕.๑๔	๘๙๔.๐๐	๒,๑๒๖.๑๘	๔๖๙.๒๙	๓๗.๒๗
เกาะสมุย	๕,๓๔๗.๑๙	๕๒,๔๖๔.๖๕	๓,๐๐๙.๙๑	๑๔,๐๐๒.๓๕	๑,๗๗๒.๗๑	๗๒๓.๓๕
หมู่เกาะอ่างทอง	๓๑.๙๒		๑๑.๕๙		๑.๐๓	
รวม	๘๓,๘๘๕.๘๘		๒๑,๙๐๑.๔๕		๓,๓๖๙.๑๑	

หมายเหตุ - ข้อมูลจากกองเศรษฐกิจการท่องเที่ยวและกีฬา สำนักงานปลัดกระทรวงการท่องเที่ยวและกีฬา และกรมอุทยานแห่งชาติ สัตว์ป่า และพันธุ์พืช

### สรุปบัญชีประชาชาติด้านการท่องเที่ยวของเขตพัฒนาการท่องเที่ยวเมืองเก่ามีชีวิต ปี ๒๕๖๔

การใช้จ่ายเพื่อการท่องเที่ยวในเขตพัฒนาการท่องเที่ยวหมู่เกาะทะเลใต้มีมูลค่า ๖,๐๑๔.๐๒ ล้านบาท ประกอบด้วยค่าใช้จ่ายของนักท่องเที่ยวชาวต่างชาติ ๓,๓๙๐.๐๓ ล้านบาท และนักท่องเที่ยวชาวไทย ๒,๖๒๓.๙๙ ล้านบาท หรือคิดเป็นสัดส่วนประมาณร้อยละ ๕๖.๓๗ ต่อ ๔๓.๖๓ ถือเป็นเขตพัฒนาการท่องเที่ยวที่นักท่องเที่ยวชาวต่างชาติมีบทบาทสำคัญมากกว่านักท่องเที่ยวชาวไทยอย่างมาก ซึ่งห้วงสถานการณ์การแพร่เชื้อไวรัสโคโรนา ๒๐๑๙ (COVID-19) ที่นักท่องเที่ยวชาวต่างชาติไม่สามารถเดินทางมาได้ จึงส่งผลกระทบต่อการท่องเที่ยวภายในเขตพัฒนาการท่องเที่ยวนี้สูงมาก ทั้งนี้ เมื่อคำนวณมูลค่าของผลิตภัณฑ์มวลรวมทางตรงของการท่องเที่ยว (Tourism Direct GDP) มีค่าเท่ากับ ๒,๔๒๘.๓๐ ล้านบาท มูลค่าของผลิตภัณฑ์มวลรวมทางอ้อมของการท่องเที่ยว (Tourism Indirect GDP) เท่ากับ ๑,๘๐๙.๔๔ ล้านบาท และมูลค่าผลิตภัณฑ์มวลรวมทางอ้อมของการท่องเที่ยว (Tourism Indirect GDP) เท่ากับ ๙๓๔.๖๒ ล้านบาท รวมเป็นผลกระทบทางเศรษฐกิจทั้งหมดที่เกิดขึ้นในเขตพัฒนาการท่องเที่ยวหมู่เกาะทะเลใต้ เท่ากับ ๕,๑๗๒.๓๕ ล้านบาท คิดเทียบเป็นสัดส่วนต่อผลิตภัณฑ์มวลรวมทั้งหมดของเขตพัฒนาการท่องเที่ยวหมู่เกาะทะเลใต้เท่ากับร้อยละ ๒.๗๕ เมื่อเทียบต่อรายจ่ายเพื่อการท่องเที่ยวของเขตพัฒนาการท่องเที่ยวแล้วมีค่าเท่ากับ ๐.๘๖ เท่า สะท้อนให้เห็นว่าการผลิตรวมทั้งหมดที่เกิดขึ้นภายในเขตพัฒนาการท่องเที่ยวยังไม่เพียงพอต่อความต้องการของนักท่องเที่ยว จำเป็นต้องมีการนำผลผลิตภายในนอกเขตพัฒนาการท่องเที่ยวเข้ามาให้นักท่องเที่ยวได้ใช้จ่าย

## ๒.๒ Tourism Profile ของนักท่องเที่ยว

เกาะสมุย เกาะพะงัน และเกาะเต่า ถือเป็นเกาะที่มีชื่อเสียงของจังหวัดสุราษฎร์ธานี เป็นจุดหมายปลายทางในพื้นที่อำเภอไทยที่โด่งดัง เป็นที่รู้จักและได้รับความนิยมแพร่หลายในกลุ่มนักท่องเที่ยวต่างชาติ โดยเฉพาะกลุ่มนักท่องเที่ยวฝั่งยุโรปที่มีกำลังซื้อสูง เช่น เยอรมนี อังกฤษและฝรั่งเศส สแกนดิเนเวีย รวมทั้งนักท่องเที่ยวชาติอื่น ๆ เช่น ออสเตรเลีย รัสเซียและจีน ซึ่งส่วนใหญ่จะนิยมเดินทางด้วยตนเองมากกว่า การเดินทางผ่านบริษัทนำเที่ยว ส่งผลให้การท่องเที่ยวในกลุ่มพื้นที่ขยายตัวอย่างรวดเร็วทั้งในด้านจำนวนนักท่องเที่ยว รายได้จากการท่องเที่ยว และจำนวนที่พัก ช่วยกระตุ้นเศรษฐกิจและเม็ดเงินหมุนเวียนในพื้นที่ เกาะสมุย เกาะพะงัน และเกาะเต่ารวมถึงจังหวัดสุราษฎร์ธานีได้เป็นอย่างดี

สำหรับพฤติกรรมนักท่องเที่ยว พบว่า ส่วนใหญ่ใช้จ่ายเป็นค่าที่พัก ค่าอาหารและเครื่องดื่ม ค่าซื้อสินค้า และของที่ระลึก ค่าใช้จ่ายเพื่อความบันเทิง ค่าพาหนะเดินทางในจังหวัด ค่าบริการท่องเที่ยวภายในจังหวัด และค่าใช้จ่ายอื่น ๆ ตามลำดับ ขณะเดียวกันสัดส่วนนักท่องเที่ยวแบบพักค้างมีมากกว่านักท่องเที่ยว เนื่องจากการเดินทางมายังเกาะใช้เวลาและความพยายามมากกว่าปกติ และส่วนใหญ่เป็นนักท่องเที่ยวชาวต่างชาติ ขณะที่นักท่องเที่ยวชาวไทยมักเป็นผู้ที่มาจากจังหวัดในภาคใต้เป็นหลัก

## ๒.๓ เป้าหมายเชิงนโยบายของการพัฒนาเขตพัฒนาการท่องเที่ยว

เขตพัฒนาการท่องเที่ยวหมู่เกาะทะเลใต้มุ่งเน้นให้เป็นเมืองพักผ่อนตากอากาศระดับโลก โดยใช้ศักยภาพทางธรรมชาติและอัตลักษณ์ที่โดดเด่นเฉพาะตัวที่มีรากเหง้าประวัติศาสตร์อันยาวนาน สู่อำนาจเป็น **เกาะสมุย เกาะแห่งสามัญสำราญ** โดยเป็นศูนย์กลางการเชื่อมโยงการขนส่ง เนื่องจากมีสนามบิน ท่าเรือที่สามารถรองรับนักท่องเที่ยวจากพื้นที่บนฝั่ง และสามารถเชื่อมโยงจากพื้นที่ตัวเมืองของจังหวัดสุราษฎร์ธานีได้ เป็นจุดแวะพักของเรือสำราญ **เกาะพะงัน เกาะแห่งพลังอันนามดูล** ซึ่งได้รับการประกาศเป็นพื้นที่ workation ที่สามารถท่องเที่ยวและทำงานในเวลาเดียวกันได้ เป็นแหล่งท่องเที่ยว long stay โดดเด่นในเรื่องการท่องเที่ยวเชิงสุขภาพ การท่องเที่ยวเชิงศิลปวัฒนธรรม กิจกรรมดนตรี **เกาะเต่าเกาะแห่งความบริสุทธิ์** มุ่งเน้นให้เป็นแหล่งท่องเที่ยวเชิงธรรมชาติและการท่องเที่ยวเชิงผจญภัย มีชื่อเสียงในการเป็นเกาะแห่งการอนุรักษ์ทรัพยากรธรรมชาติ และยังเป็นแหล่งดำน้ำที่ดีที่สุดในโลก และหมู่เกาะอ่างทองเป็นเกาะแห่งความเงียบสงบ เป็นแหล่งท่องเที่ยวเชิงนิเวศและวิถีชุมชน

## ๒.๔ ปัจจัยที่นำไปสู่ความสำเร็จ

การวิเคราะห์สถานการณ์การท่องเที่ยวในเขตพัฒนาการท่องเที่ยวหมู่เกาะทะเลใต้ เพื่อกำหนดทิศทางการพัฒนา ดังนี้

### ๒.๔.๑ ด้านสถานที่ท่องเที่ยว และกิจกรรมการท่องเที่ยว

ปัญหาด้านสถานที่ท่องเที่ยว และกิจกรรมการท่องเที่ยว ที่ต้องแก้ไขและพัฒนา ได้แก่ ปัญหา และสิ่งที่ต้องพัฒนาด้านต่าง ๆ ดังนี้

๑. การแก้ไขปัญหาความเสื่อมโทรม และการฟื้นฟูทรัพยากรในสถานที่ท่องเที่ยว และความเสียหายต่อความเสียหายของ ทรัพยากรธรรมชาติในแหล่งท่องเที่ยว เช่น ชายหาด ปะการัง

๒. การพัฒนาสิ่งอำนวยความสะดวกในแหล่งท่องเที่ยว เช่น ระบบ wifi ห้องสุขา ลาดจอดรถ ป้ายประชาสัมพันธ์ต่าง ๆ รวมทั้งปรับปรุงพื้นที่ เพื่อรองรับนักท่องเที่ยวสูงอายุ และผู้พิการ

๓. การยกระดับแหล่งท่องเที่ยวเดิม หรือกิจกรรมการท่องเที่ยวเดิมให้เป็นกิจกรรมระดับชาติ และนานาชาติ

๔. การพัฒนาแหล่งท่องเที่ยวใหม่ หรือกิจกรรมการท่องเที่ยวรูปแบบใหม่ ๆ เพื่อเพิ่มกลุ่มนักท่องเที่ยวกลุ่มใหม่ หรือเพิ่มการมาเที่ยวซ้ำของนักท่องเที่ยวกลุ่มเดิม หรือกลุ่มนักท่องเที่ยวเฉพาะ เช่น กลุ่มผู้สูงอายุ โดยใช้ฐานทรัพยากร และความเข้มแข็งของพื้นที่ เช่น การท่องเที่ยวเชิงสุขภาพ การท่องเที่ยวเชิงกีฬา การท่องเที่ยวเรือสำราญ และการท่องเที่ยววิถีชีวิตชุมชนการท่องเที่ยวแบบผจญภัย การท่องเที่ยวแบบ long stay เป็นต้น

๕. สร้างเส้นทางการท่องเที่ยวเชื่อมโยงการท่องเที่ยวทางทะเล และการท่องเที่ยวบนฝั่ง และการเชื่อมโยงแหล่งท่องเที่ยวฝั่งอันดามัน โดยใช้จุดเด่นของแหล่งท่องเที่ยว หรือกิจกรรมการท่องเที่ยวแต่ละแห่ง

๖. พิจารณาการสร้าง land mark ในแหล่งท่องเที่ยว

### ๒.๔.๒ ด้านโครงสร้างพื้นฐาน ระบบสาธารณูปโภค

ปัญหาด้านโครงสร้างพื้นฐาน และสาธารณูปโภค ที่ต้องแก้ไข หรือพัฒนา ได้แก่ ปัญหา และสิ่งที่ต้องพัฒนาด้านต่าง ๆ ดังนี้

๑. การขาดแคลนแหล่งน้ำจืด เพื่อการอุปโภค บริโภค และการทำระบบประปา ความไม่เพียงพอของระบบไฟฟ้า หรือการชำรุดเสียหายของสายส่งในพื้นที่ รวมทั้งระบบเครือข่ายการสื่อสารในแหล่งท่องเที่ยว ซึ่งต้องแก้ไขด้วยการติดตั้งระบบไฟฟ้า ประปาจากบนฝั่งมายังพื้นที่ ประกอบการการใช้พลังงานทดแทนในพื้นที่ที่เหมาะสม และพัฒนาเครือข่ายสื่อสารในแหล่งท่องเที่ยวสำคัญ หรือในชุมชนสำคัญ

๒. การติดตั้งกล้อง CCTV ในแหล่งท่องเที่ยว และชุมชนสำคัญ เพื่อเพิ่มความปลอดภัยและสร้างความมั่นใจให้กับนักท่องเที่ยว

๓. การพัฒนาแหล่งพลังงานทดแทนในรูปแบบต่าง ๆ ที่เหมาะสม ในพื้นที่ ที่เหมาะสม

### ๒.๔.๓ ด้านบุคลากรภาครัฐ ภาคเอกชน. และบุคลากรที่เกี่ยวข้องกับการท่องเที่ยว

ปัญหาด้านบุคลากรภาครัฐ ภาคเอกชน และบุคลากรที่เกี่ยวข้องกับการท่องเที่ยว ที่ต้องแก้ไข หรือพัฒนา ได้แก่ปัญหา และสิ่งที่ต้องพัฒนาด้านต่าง ๆ ดังนี้

๑. การพัฒนาผู้ประกอบการ ในองค์ความรู้ด้านการบริหารจัดการ การเงิน การบัญชี การบริหาร ความเสี่ยงในภาวะวิกฤต

๒. การพัฒนาผู้ประกอบการในองค์ความรู้ที่เกี่ยวข้องกับอุตสาหกรรมการท่องเที่ยวสมัยใหม่ พฤติกรรมผู้บริโภค และประยุกต์ใช้เทคโนโลยีสมัยใหม่ เช่น ดิจิตอลเทคโนโลยี เทคโนโลยีสารสนเทศเพื่อการท่องเที่ยว

๓. การพัฒนาบุคลากรด้านการท่องเที่ยวในองค์ความรู้ด้านการบริการ ทักษะการใช้ ภาษาต่างประเทศโดยเฉพาะภาษาที่ ๓ องค์ความรู้เรื่องพฤติกรรมนักท่องเที่ยว. และการประยุกต์ใช้เทคโนโลยี สมัยใหม่เพื่อการท่องเที่ยว

### ๒.๔.๔ ด้านทรัพยากรธรรมชาติ และสิ่งแวดล้อม

ปัญหาด้านทรัพยากรธรรมชาติ และสิ่งแวดล้อม ที่ต้องแก้ไข หรือพัฒนา ได้แก่ปัญหา และสิ่งที่ต้องพัฒนาด้านต่าง ๆ ดังนี้

๑. ปัญหาขยะและการจัดการของเสีย โดยมีปัญหาทั้งด้านขยะตกค้างเดิม และขยะเกิดใหม่ ในแต่ละวัน นอกจากปัญหาดังกล่าวอีกหนึ่งปัญหาที่พบบ่อยในพื้นที่หมู่เกาะทะเลใต้ คือ ปัญหาการทิ้งขยะมูลฝอยในพื้นที่ชายหาดและจุดชมวิวโดยผู้ประกอบการและนักท่องเที่ยว จึงควรมีการจัดการขยะอย่างครบวงจร ทั้งการลดการสร้างขยะ การนำกลับมาใช้ใหม่ และการกำจัดขยะที่ไม่สามารถนำกลับมาใช้ประโยชน์ได้

๒. ปัญหาน้ำเน่าเสียที่ไหลมาจากแหล่งชุมชนหรือจากสถานประกอบการในพื้นที่ เกิดกลิ่นเหม็นและความสกปรกต่อชายหาดและน้ำทะเล ซึ่งปัญหาเหล่านี้ได้ส่งผลเสียต่อภาพลักษณ์การท่องเที่ยว ทรัพยากรทางธรรมชาติ และระบบนิเวศของเกาะ จึงควรมีการจัดสร้างระบบการจัดการน้ำเสียในครัวเรือน ในสถานประกอบการและระบบการจัดการน้ำเสียรวม

๓. ปัญหาน้ำท่วมขัง สาเหตุเกิดจากฝนตกหนักและท่อระบายน้ำมีขยะมูลฝอยอุดตัน ทำให้น้ำไม่สามารถระบายลงท่อได้รวดเร็วพอ ส่งผลให้ในหลายพื้นที่มีน้ำท่วมขัง

๔. การสร้างการท่องเที่ยวอย่างสมดุล และยั่งยืน เช่น กำหนดจำนวนนักท่องเที่ยวที่เหมาะสม สำหรับแหล่งท่องเที่ยวแต่ละที่ การกำหนดมาตรการในการรักษาทรัพยากรธรรมชาติ และสิ่งแวดล้อมในแหล่งท่องเที่ยวแต่ละที่

### ๒.๔.๕ ด้านคมนาคม การขนส่งและ Logistic

ปัญหาด้านคมนาคม การขนส่งและ Logistic ที่ต้องแก้ไข หรือพัฒนา ได้แก่ปัญหา และสิ่งที่ต้องพัฒนาด้านต่าง ๆ ดังนี้

๑. การเดินทางมาท่องเที่ยวในพื้นที่เกาะ ต้องเดินทางมาทางเรือ ทำให้การมาเที่ยวในพื้นที่มีค่าใช้จ่ายสูง และต้องใช้เวลาเพื่อการท่องเที่ยวหลายวัน จึงไม่เป็นที่นิยมสำหรับนักท่องเที่ยวที่มีเวลาระยะสั้น การเดินทางโดยเครื่องบินมายังเกาะสมุย แม้จะมีความสะดวก รวดเร็ว แต่ก็มีค่าใช้จ่ายสูง
๒. ขาดท่าเทียบเรือ สำหรับเรือสำราญ ทำให้ไม่สามารถพัฒนาการท่องเที่ยวเรือสำราญได้อย่างมีประสิทธิภาพ
๓. การจัดระบบท่าเทียบเรือ เพื่อลดความแออัดและลดระยะเวลาในการรอคอย
๔. ควรพัฒนาท่าเรือแหลมโพธิ์ อำเภอไชยา เพื่อเป็นท่าเรือเดินทางไปยังเกาะสมุย และเกาะพะงัน ซึ่งจะมีระยะทางในการเดินทางสั้นกว่าการเดินทางจากท่าเรือบ้านดอน และสะดวกกว่าเนื่องจากไม่ต้องล่องเรือผ่านเข้ามาในแม่น้ำตาปี
๕. ควรพัฒนาระบบขนส่งมวลชนสาธารณะในเกาะสมุย
๖. ศึกษาความเป็นไปได้ และความเหมาะสมในการสร้างสนามบินน้ำ
๗. พัฒนาเส้นทางการบินเชื่อมโยง หมู่เกาะทะเลใต้กับภูมิภาคอื่นของประเทศและต่างประเทศ
๘. มีการชำระค่า ทูริซึม ของเส้นทางคมนาคมในพื้นที่ การติดตั้งไฟแสงสว่างเพิ่มเติม การติดตั้งสัญญาณไฟจราจร. รวมทั้งการขาดป้ายสัญญาณ สัญลักษณ์ เพื่อสร้างความเข้าใจให้กับนักท่องเที่ยว
๙. จัดระเบียบการใช้ขนส่งสาธารณะ เช่น มาตรฐานการบริการ มาตรฐานราคา เพื่อลดการเอารัดเอาเปรียบนักท่องเที่ยว
๑๐. สร้างระบบการบริการด้านการขนส่ง ที่สร้างความสะดวกให้กับนักท่องเที่ยว เช่น ระบบ ๑-day ticket ระบบ check through กระเป๋าเดินทาง เป็นต้น
๑๑. การสร้างถนน หรืออุโมงค์ หรือกระเช้า เชื่อมโยงเกาะสมุย กับ เกาะพะงัน เพื่อสะดวกต่อการท่องเที่ยวระหว่างสองเกาะ
๑๒. ควรจัดกำหนดการเดินทาง โดยทางบก ทางทะเล ทางอากาศ และทางราง ให้มีความสอดคล้องกัน เพื่อไม่ให้นักท่องเที่ยวต้องเสียเวลารอคอย เมื่อจะต้องเดินทางต่อเนื่องกัน

### ๒.๔.๖ ด้านการตลาด การประชาสัมพันธ์

ปัญหาด้านการตลาด การประชาสัมพันธ์ ที่ต้องแก้ไข หรือพัฒนา ได้แก่ปัญหา และสิ่งที่ต้องพัฒนาด้านต่าง ๆ ดังนี้

๑. ปรับใช้ช่องทางการประชาสัมพันธ์. กลยุทธ์การส่งเสริมการตลาดที่เหมาะสม และมีประสิทธิภาพสูง สำหรับทุกกลุ่มเป้าหมาย และสำหรับกลุ่มเป้าหมายเฉพาะแต่ละกลุ่ม
๒. ควรใช้การประชาสัมพันธ์แบบผสมผสาน (Integrated marketing) เช่นการใช้ Brand ambassador การสนับสนุนการถ่ายทำภาพยนตร์ไทย และต่างประเทศในพื้นที่
๓. การทำตลาดร่วมของ ๓ หมู่เกาะ โดยใช้จุดเด่นของแต่ละเกาะเสริมการท่องเที่ยวยังซึ่งกันและกัน

### ๒.๔.๗ ด้านการบริหารจัดการ การท่องเที่ยว

ปัญหาด้านการบริหารจัดการ การท่องเที่ยวที่ต้องแก้ไข หรือพัฒนา ได้แก่ปัญหา และสิ่งที่ต้องพัฒนาด้านต่าง ๆ ดังนี้

๑. รวมศูนย์การบริหารจัดการ กาท่องเที่ยวโดยการมีส่วนร่วมจากทุกภาคส่วน เพื่อให้การจัดการท่องเที่ยวเป็นไปอย่างเป็นระบบ ครบวงจร และเห็นภาพรวมการพัฒนา ไม่เกิดการซ้ำซ้อนกัน
๒. การจัดทำแผนพัฒนาการท่องเที่ยวในพื้นที่ ทั้งระยะสั้น ระยะยาว และแผนฉุกเฉินกรณีเกิดเหตุฉุกเฉิน หรือภาวะวิกฤตต่าง ๆ และ เตรียมและนำเสนอแผนงาน โครงการต่าง ๆ เพื่อขอรับการสนับสนุนงบประมาณจากแหล่งงบประมาณต่าง ๆ
๓. การยกระดับการปกครองในพื้นที่ เป็นเขตเศรษฐกิจพิเศษ หรือ รูปแบบพิเศษอื่น เพื่อให้การแก้ไขปัญหา และการพัฒนาในพื้นที่เป็นไปอย่างมีเอกภาพ และรวดเร็ว
๔. การประยุกต์ใช้ เทคโนโลยีสมัยใหม่ เช่น ดิจิตอลเทคโนโลยี. เทคโนโลยีสารสนเทศ เช่น (AI,AR,VR เพื่อการท่องเที่ยว)
๕. การพัฒนาฐานข้อมูลการท่องเที่ยวด้านต่าง ๆ และการวิเคราะห์ ประมวล เพื่อสร้าง Big data ด้านการท่องเที่ยว เพื่อใช้ในการจัดการ การประชาสัมพันธ์การท่องเที่ยว
๖. การพัฒนามาตรฐานผลิตภัณฑ์ด้านการท่องเที่ยว มาตรฐานการประกอบการด้านต่าง ๆ เช่น มาตรฐานด้านการขนส่ง มาตรฐานการท่องเที่ยวชุมชน
๗. การกำหนดมาตรการเพื่อสร้างความปลอดภัยในชีวิต และทรัพย์สิน มาตรการด้านการท่องเที่ยว ในแหล่งท่องเที่ยว หรือกิจกรรมการท่องเที่ยวต่าง ๆ เช่น กิจกรรม Full moon party
๘. การพัฒนาการเกษตร การประมง และการแปรรูปผลผลิตทางการเกษตรในพื้นที่ เพื่อลดการพึ่งพาอาหารจากภายนอก รวมทั้งอาจพัฒนาไปสู่ การท่องเที่ยวเชิงเกษตรต่อไป
๙. ผู้ประกอบการชาวต่างชาติเข้ามาลงทุนภายในพื้นที่เกาะสมุย เกาะพะงัน และเกาะเต่า เป็นจำนวนมาก ส่งผลให้ผู้ประกอบการชาวไทยสูญเสียรายได้ไปบางส่วนและต้องเผชิญกับการแข่งขันที่สูงมาก ทั้งนี้ กลยุทธ์ที่นิยมใช้ในการแข่งขัน คือ กลยุทธ์ทางด้านราคา ซึ่งอาจส่งผลให้คุณภาพของสินค้าและบริการ อาจไม่ดีเท่าที่ควร และนักท่องเที่ยวอาจถูกเอารัดเอาเปรียบหากไม่มีการกำกับดูแลอย่างเข้มงวดและคุ้มครอง



นักท่องเที่ยวยังเป็นธรรมดา ดังนั้น หน่วยงานภาครัฐควรมีการกำหนดมาตรการในการควบคุมการลงทุนของผู้ประกอบการชาวต่างชาติ หรือส่งเสริมธุรกิจของคนท้องถิ่นให้มีความแข็งแรงมากยิ่งขึ้นเพื่อให้สามารถแข่งขันกับนักลงทุนจากภายนอกได้

## บทที่ ๓ ยุทธศาสตร์และแนวทางการพัฒนา

### ๓.๑ วิสัยทัศน์

“หมู่เกาะทะเลใต้ เป็นเมืองพักผ่อนตากอากาศระดับโลก”

คำอธิบาย - เขตพัฒนาการท่องเที่ยวหมู่เกาะทะเลใต้ มีทัศนวิสัย ๔ เกาะที่มีอัตลักษณ์เฉพาะโดดเด่น เชื่อมโยงเป็นกลุ่มเกาะที่ยิ่งใหญ่กลางอ่าวไทยที่มีรากเหง้าประวัติศาสตร์อันยาวนาน สู่ความเป็น เกาะสมุย เกาะแห่งความสามัคคีสำราญ เกาะพะงัน เกาะแห่งพลังอันนามดุล เกาะเต่า เกาะแห่งความบริสุทธิ์ และ หมู่เกาะอ่างทอง เกาะแห่งความเงียบสงบ หมู่เกาะทะเลใต้ได้รับการกล่าวขานว่างามดั่งสวรรค์กลางอ่าวไทย หรืออัญมณีฝั่งตะวันออก เพราะหาดทรายของเกาะมีสีขาวละเอียดโดยเฉพาะเมื่อแสงแดดสาดส่องจะให้ความสวยงามเป็นอย่างมาก นอกจากนี้ เกาะยังมีต้นมะพร้าวสูงเป็นแนวเลียบเกาะริมชายหาด นอกจากนี้ ยังมีสิ่งอำนวยความสะดวกที่ครบครัน ทั้งโรงแรมหรู ห้างสรรพสินค้า ร้านอาหาร อีกทั้งยามค่ำคืนเต็มไปด้วยสีสันของแหล่งบันเทิง และยังเป็นศูนย์กลางกิจกรรมต่าง ๆ ทั้งนี้ การพัฒนาการท่องเที่ยวภายในเขตพัฒนาการท่องเที่ยวมุ่งเน้นการท่องเที่ยวอย่างยั่งยืน โดยจะดำเนินการตามเกณฑ์การประเมินความยั่งยืนของแหล่งท่องเที่ยวตามแนวทางของสภาการท่องเที่ยวอย่างยั่งยืนโลก (GSTC) ใน ๔ ประเด็นคือ การจัดการที่ยั่งยืน ผลกระทบทางเศรษฐกิจและสังคม ผลกระทบทางวัฒนธรรม และผลกระทบต่อสิ่งแวดล้อม

### ๓.๒ ประเด็นพัฒนายุทธศาสตร์

จากการวิเคราะห์ประเด็นการท่องเที่ยวในแผนยุทธศาสตร์ชาติ แผนแม่บทด้านการท่องเที่ยว และแผนพัฒนาเชิงพื้นที่ การวิเคราะห์ SWOT Analysis และความต้องการจากผู้มีส่วนได้ส่วนเสียด้านการท่องเที่ยว ได้กำหนดเป็นประเด็นพัฒนา ๗ ประเด็น ดังนี้

ประเด็นพัฒนาที่ ๑ การพัฒนาสถานที่ท่องเที่ยว/กิจกรรมการท่องเที่ยวเดิม และ การพัฒนาแหล่งท่องเที่ยว/กิจกรรมการท่องเที่ยวใหม่

ประเด็นพัฒนาที่ ๒ การพัฒนาโครงสร้างพื้นฐาน และระบบสาธารณูปโภค เพื่อรองรับการท่องเที่ยว

ประเด็นพัฒนาที่ ๓ การพัฒนาบุคลากรภาครัฐ ภาคเอกชน ภาคประชาสังคม ในอุตสาหกรรมการท่องเที่ยว

ประเด็นพัฒนาที่ ๔ การพัฒนาคมนาคม การขนส่ง และ Logistic

ประเด็นพัฒนาที่ ๕ การอนุรักษ์ทรัพยากรธรรมชาติและสิ่งแวดล้อม เพื่อการท่องเที่ยวอย่างยั่งยืน

ประเด็นพัฒนาที่ ๖ การพัฒนาการตลาด และการประชาสัมพันธ์

ประเด็นพัฒนาที่ ๗ การพัฒนาระบบการบริหารจัดการ การท่องเที่ยว

**๓.๓ ตัวชี้วัด**

๑. รายได้จากผู้เยี่ยมชมเยือนชาวต่างชาติ ในพื้นที่หมู่เกาะทะเลใต้ เพิ่มขึ้นร้อยละ ๑๐ ต่อปี
๒. แหล่งท่องเที่ยวผ่านเกณฑ์มาตรฐานการท่องเที่ยวอย่างยั่งยืนระดับโลก (GSTC) อย่างน้อย ร้อยละ ๒๐ จากแหล่งท่องเที่ยวทั้งหมด
๓. ผู้ให้บริการด้านการท่องเที่ยวและสถานประกอบการด้านการท่องเที่ยวได้รับมาตรฐานเพิ่มขึ้น ร้อยละ ๑๐ ต่อปี
๔. จำนวนวันพักเฉลี่ยและค่าใช้จ่ายต่อหัวของนักท่องเที่ยวเพิ่มมากขึ้น

## ๓.๔ กลยุทธ์

ประเด็นการพัฒนาที่ ๑ การพัฒนาสถานที่ท่องเที่ยว/กิจกรรมการท่องเที่ยวเดิม และ การพัฒนาแหล่งท่องเที่ยว/กิจกรรมท่องเที่ยวใหม่

เป้าประสงค์	เป้าหมาย/ ตัวชี้วัด	แนวทางการพัฒนา	โครงการ	หน่วยดำเนินการ
สถานที่ท่องเที่ยว ได้รับการฟื้นฟูสภาพ และได้รับการป้องกัน ความเสี่ยงที่จะเกิด ความเสียหายจาก กิจกรรมการ ท่องเที่ยวหรือ กิจกรรมอื่น	สถานที่ ท่องเที่ยวได้รับ การฟื้นฟูปีละ ๑๐ แห่ง  มีการออก มาตรการเพื่อ ป้องกันการ สร้างความ เสียหายแก่ แหล่งท่องเที่ยว ปีละ ๓ แห่ง	- สํารวจสภาพ แหล่งท่องเที่ยวที่ สำคัญในพื้นที่	- โครงการปรับปรุงภูมิทัศน์ก่อสร้างทางเดิน และทางจักรยานรอบสนามกีฬาพุดงศา เมืองด้านใน หมู่ ๓ ตำบลหน้าเมือง อำเภอ เกาะสมุย จังหวัดสุราษฎร์ธานี	ท.นครเกาะสมุย
		- จัดโครงการฟื้นฟู แหล่งท่องเที่ยว	- โครงการปรับปรุงภูมิทัศน์ก่อสร้างถนน และทางจักรยานรอบสนามกีฬาพุดงศา เมืองด้านนอก หมู่ ๓ ตำบลหน้าเมือง อำเภอเกาะสมุย จังหวัดสุราษฎร์ธานี	ท.นครเกาะสมุย
		- สร้างมาตรการ เพื่อลดความเสี่ยง ต่อการเกิดความ เสียหายต่อแหล่ง ท่องเที่ยวจาก กิจกรรม	- โครงการปรับปรุงภูมิทัศน์ บริเวณอ่าวหินงาม หมู่ที่ ๗ บ้านโกลกหล้า	สมาคมโรงแรมและการ ท่องเที่ยวเกาะพะงัน
		- ต่าง ๆ	- โครงการ ปรับปรุงภูมิทัศน์ จุดชมวิวเขา เสาชง หมู่ที่ ๕ ต.เกาะพะงัน	สมาคมโรงแรมและการ ท่องเที่ยวเกาะพะงัน
สถานที่ท่องเที่ยว ได้รับการพัฒนาสิ่ง อำนวยความสะดวก ในพื้นที่	แหล่งท่องเที่ยว ได้รับการพัฒนา สิ่งอำนวยความสะดวก สะดวกจำนวนปี ละ ๑๐ สถานที่	พัฒนาสิ่งอำนวยความสะดวก ความสะดวกในพื้นที่แหล่ง ท่องเที่ยว	- โครงการผูกพันจุดเรือ แนวปะการัง	สมาคมโรงแรมและการ ท่องเที่ยวเกาะพะงัน
			- โครงการวางท่นแสดงแนวเขตปะการัง	สมาคมโรงแรมและการ ท่องเที่ยวเกาะพะงัน
สถานที่ท่องเที่ยว ได้รับการพัฒนาสิ่ง อำนวยความสะดวก ในพื้นที่	แหล่งท่องเที่ยว ได้รับการพัฒนา สิ่งอำนวยความสะดวก สะดวกจำนวนปี ละ ๑๐ สถานที่	พัฒนาสิ่งอำนวยความสะดวก ความสะดวกในพื้นที่แหล่ง ท่องเที่ยว	โครงการจัดทำป้ายประชาสัมพันธ์สถานที่ ท่องเที่ยวป้ายนำทาง และป้าย ประชาสัมพันธ์ภายในเขตเทศบาล ตำบล เกาะเต่า	ท.ตำบลเกาะเต่า

เป้าประสงค์	เป้าหมาย/ ตัวชี้วัด	แนวทางการพัฒนา	โครงการ	หน่วยดำเนินการ
			<p>โครงการก่อสร้างถนนลูกรังสายแม่หาด – ทูวิว</p> <p>โครงการก่อสร้างถนน คสล. สายอ่างเก็บน้ำ - ทูวิว</p> <p>โครงการก่อสร้างถนนลูกรังสายจิตรลีน - อ่าวม่วง</p> <p>โครงการก่อสร้างเส้นทางจักรยาน</p> <p>โครงการก่อสร้างหอประชุม “Samui International Hall</p>	<p>ท.ตำบลเกาะเต่า</p> <p>ท.ตำบลเกาะเต่า</p> <p>ท.ตำบลเกาะเต่า</p> <p>ท.นครเกาะสมุย</p>
<p>แหล่งท่องเที่ยว หรือกิจกรรมการท่องเที่ยวเดิมในพื้นที่ได้รับการยกระดับให้เป็นแหล่งท่องเที่ยวหรือกิจกรรมการท่องเที่ยวระดับชาติ/นานาชาติ</p>	<p>แหล่งท่องเที่ยว/กิจกรรมการท่องเที่ยวในพื้นที่ได้รับการยกระดับประเทศ ปีละ ๑ กิจกรรม</p>	<p>ปรับปรุงกิจกรรมย่อยในโครงการหรือกิจกรรมประจำปีเพื่อยกระดับกิจกรรมการท่องเที่ยวที่สำคัญของพื้นที่ให้เป็นกิจกรรมท่องเที่ยวระดับประเทศ</p>	<p>โครงการเทศกาลอาหารไทยและอาหารนานาชาติ</p> <p>โครงการสืบสานประเพณีลอยกระทง</p> <p>โครงการจัดงานมหกรรมดำน้ำเกาะเต่า “Koh Tao Dive Mini – Expo</p> <p>โครงการจัดงานแฟชั่นชาวเล “Island Fashion Week”</p> <p>โครงการยกระดับศักยภาพการท่องเที่ยวเชิงส่งเสริมสุขภาพ (Wellness Tourism) เกาะสมุย เกาะพะงัน เกาะเต่า</p> <p>Phangan Music &amp; Art Festival</p>	<p>ท.ตำบลเกาะเต่า</p> <p>ท.ตำบลเกาะเต่า</p> <p>ท.ตำบลเกาะเต่า</p> <p>ท.ตำบลเกาะเต่า</p> <p>สมาคมสมุยสปาและวิทยาลัยการท่องเที่ยวนานาชาติ ราชภัฏ สุราษฎร์ธานี</p> <p>สมาคมโรงแรมและการท่องเที่ยวเกาะพะงัน</p>
<p>มีสถานที่ท่องเที่ยว/กิจกรรมการท่องเที่ยวใหม่ในพื้นที่</p>	<p>มีสถานที่ท่องเที่ยวหรือกิจกรรม</p>	<p>พัฒนาสถานที่ท่องเที่ยวหรือสร้างกิจกรรมท่องเที่ยว</p>	<p>โครงการพัฒนาแหล่งท่องเที่ยวแหลมยายซี หมู่ที่ ๗ บ้านโฉลกหล้า (ชุมชนที่ ๔ )</p>	<p>ท.เพชรพะงัน</p>

เป้าประสงค์	เป้าหมาย/ ตัวชี้วัด	แนวทางการพัฒนา	โครงการ	หน่วยดำเนินการ
	ห้องเที่ยวใหม่ในพื้นที่ปีละไม่น้อยกว่า ๓ สถานที่ หรือ ๓ กิจกรรม	ใหม่ ๆ เพื่อรองรับนักท่องเที่ยวกลุ่มใหม่ หรือนักท่องเที่ยวกลุ่มเดิมที่มาซ้ำ	<p>โครงการ Samui Wellness Center for elderly Tourism</p> <p>โครงการบูรณาการจัดการท่องเที่ยวและนันทนาการ</p> <p>โครงการจัดงาน “เปิดโลกใต้ทะเลเกาะเต่า”</p> <p>โครงการส่งเสริมการท่องเที่ยวเชิงอนุรักษ์ “จักรยานลดโลกร้อน”</p> <p>โครงการแข่งขันกีฬาตกปลา Koh Tao Fishing Game</p> <p>โครงการจัดการแข่งขันไตรกีฬา</p> <p>โครงการจัดงานเกาะเต่าเมืองศิลปะแห่งรัก Koh Tao Arts of Love</p> <p>โครงการจัดการแข่งขันวิ่งเทรล Koh Tao Trail Running</p> <p>โครงการก่อสร้างพื้นที่จุดดำน้ำ พร้อมทุ่นลอยน้ำ</p> <p>โครงการก่อสร้างตลาดวัฒนธรรม ตำบลบ่อผุด</p> <p>โครงการก่อสร้าง “UNDER WATER WOLD”</p>	<p>ททท.เกาะสมุย รพ.เกาะสมุย</p> <p>ท.ตำบลเกาะเต่า</p> <p>ท.ตำบลเกาะเต่า</p> <p>ท.ตำบลเกาะเต่า</p> <p>ท.ตำบลเกาะเต่า</p> <p>ท.ตำบลเกาะเต่า</p> <p>ท.ตำบลเกาะเต่า</p> <p>ท.ตำบลเกาะเต่า</p> <p>ท.เกาะเต่า, กรมทรัพยากรทางทะเลและชายฝั่ง</p> <p>ท.นครเกาะสมุย</p> <p>ท.นครเกาะสมุย</p>

เป้าประสงค์	เป้าหมาย/ ตัวชี้วัด	แนวทางการพัฒนา	โครงการ	หน่วยดำเนินการ
			<p>โครงการก่อสร้างหอพิพิธภัณฑสถานเกาะสมุย Samui Musium tower</p> <p>โครงการสร้างสวนสุขภาพ – ลานชมวิว Maikuan sport club&amp;Sea view point</p> <p>โครงการอนุรักษ์ ฟื้นฟูและพัฒนาพืชมรดก รักษ์ ตำบลบ่อผุด ท.นครเกาะสมุย จังหวัดสุ ราษฎร์ธานี</p> <p>Phangan Music &amp; Arts Festival</p> <p>โครงการ street art ถนนศิลปะ ๕ โซน</p> <p>โครงการจัดงานศิลปะ-ปะกลางเกาะ – Spirit of Re-Love ๒๐๒๒</p> <p>โครงการอุทยานรำลึกประวัติศาสตร์ใต้น้ำ เกาะเต่า [Koh Tao Underwater Memorial Park]</p> <p>ยกระดับการท่องเที่ยวเชิงสร้างสรรค์เพื่อ เพิ่มมูลค่าวัฒนธรรม และภูมิปัญญาท้องถิ่น “พระจันทร์หลากสี...ที่พะงัน ๒๐๒๕”</p> <p>พัฒนาศักยภาพด้านการท่องเที่ยวในพื้นที่ อุทยานแห่งชาติหมู่เกาะอ่างทอง</p>	<p>ท.เกาะสมุย</p> <p>ท.เกาะสมุย</p> <p>ท.เกาะสมุย</p> <p>สมาคม รร และ การ ท่องเที่ยวเกาะพะงัน</p> <p>สมาคม รร และการ ท่องเที่ยวเกาะพะงัน</p> <p>สทกจ.สุราษฎร์ธานี</p> <p>สทกจ.สุราษฎร์ธานี</p> <p>สทกจ.สุราษฎร์ธานี</p> <p>สทกจ.สุราษฎร์ธานี</p>
มีเส้นทาง ท่องเที่ยว(route) เชื่อมโยงการ	มีกิจกรรม ท่องเที่ยวที่เป็น การเชื่อมโยง การท่องเที่ยว	สร้างกิจกรรมการ ท่องเที่ยวเชื่อมโยง การท่องเที่ยวทะเล และบนบก	โครงการจัดทำเส้นทางท่องเที่ยวเชื่อมโยง ๓ หมู่เกาะ (เกาะสมุย เกาะพะงัน เกาะเต่า)	มอ สฎ

เป้าประสงค์	เป้าหมาย/ ตัวชี้วัด	แนวทางการพัฒนา	โครงการ	หน่วยดำเนินการ
ท่องเที่ยวในทะเล และบนฝั่ง	ทะเลและบนบก เพิ่มขึ้นปีละ ๑ กิจกรรม		โครงการ “วิ่งข้ามสามเกาะ”	สมาคม รร และการ ท่องเที่ยวเกาะพะงัน
มี Land Mark ใน พื้นที่	มีการศึกษา landmark ใหม่ ปีละ ๑ ที่	ศึกษาความเป็นไป ได้และความ เหมาะสมในการ สร้าง landmark เพื่อเป็นแหล่ง ท่องเที่ยวใหม่ใน พื้นที่	<p>โครงการศึกษาความเป็นไปได้ และความ เหมาะสมในการถมทะเลบริเวณอ่างหน้า ทอน เพื่อใช้พื้นที่สร้าง land mark หรือ สวนสาธารณะ หรือพัฒนาเพื่อเป็นท่าเรือ สำหรับเรือสำราญ</p> <p>สร้างจุดแลนด์มาร์ค “ปลัดขิก” ใหญ่ที่สุดในโลก หมู่ที่ ๓ บ.มะเดื่อหวาน ต.เกาะพะงัน</p> <p>สร้างรูปปั้นฉลามวาฬที่ใหญ่ที่สุดในประเทศ หมู่ที่ ๗ บ้านโฉลกหล้า</p>	<p>มอ สุภ</p> <p>สมาคม รร และการ ท่องเที่ยวเกาะพะงัน</p> <p>สมาคม รร และการ ท่องเที่ยวเกาะพะงัน</p>



ประเด็นพัฒนาที่ ๒ การพัฒนาโครงสร้างพื้นฐาน และระบบสาธารณูปโภค เพื่อรองรับการท่องเที่ยว

เป้าประสงค์	เป้าหมาย/ ตัวชี้วัด	แนวทางการพัฒนา	โครงการ	หน่วยดำเนินการ
มีน้ำเพื่อการอุปโภคบริโภคที่เพียงพอต่อการขยายตัวของนักท่องเที่ยวตลอดช่วงระยะเวลาของแผน	มีน้ำเพื่อการอุปโภค บริโภคอย่างเพียงพอสำหรับนักท่องเที่ยวปัจจุบันและอนาคต	การขุดบ่อน้ำบาดาลในพื้นที่ที่เหมาะสม  การวางท่อประปาจากบึงฝ้ายมายังพื้นที่เกาะ  การบริหารจัดการการใช้น้ำ โดยใช้ Singapore Model	โครงการด้านบริหารจัดการน้ำ  โครงการขุดขยายสระเก็บน้ำดิบชุมเหมืองเหรียญชัย เพื่อเพิ่มน้ำต้นทุน การประปาส่วนภูมิภาคสาขาเกาะพะงัน อำเภอกะพะงัน จังหวัดสุราษฎร์ธานี  งานวางท่อส่งน้ำดิบจากอ่างเก็บน้ำธารประเวช อำเภอกะพะงัน จังหวัดสุราษฎร์ธานี  งานก่อสร้างระบบผลิตน้ำประปา บริเวณอ่างเก็บน้ำธารประเวช อำเภอกะพะงัน จังหวัดสุราษฎร์ธานี  แผนงานโครงการก่อสร้างปรับปรุงขยายการประปา ส่วนภูมิภาคสาขาเกาะพะงัน จังหวัดสุราษฎร์ธานี  แผนงานก่อสร้างปรับปรุงขยายการประปา ส่วนภูมิภาคสาขาเกาะสมุย (ระยะที่ ๒) (ส่วนที่๑ - ๒)  โครงการพัฒนาแหล่งน้ำจืดสาธารณะ ประโยชน์หมู่ที่ ๔ บ้านวกตุ้ม	ท.ตำบลเกาะเต่า  กปก เขต ๔ การประปาส่วนภูมิภาค  กปก เขต ๔  กปก เขต ๔  กปก เขต ๔ การประปาส่วนภูมิภาค  กปก เขต ๔  ท.ตำบลเพชรพะงัน
มีการติดตั้งกล้อง CCTV ในแหล่งท่องเที่ยวที่สำคัญ	มีการติดตั้งกล้อง CCTV ในแหล่งท่องเที่ยวที่สำคัญทุกที่	มีการติดตั้งกล้อง CCTV ในแหล่งท่องเที่ยวที่สำคัญ	-โครงการติดตั้งกล้อง CCTV ในแหล่งท่องเที่ยวที่สำคัญ (เกาะสมุย) -โครงการติดตั้งกล้อง CCTV ในแหล่งท่องเที่ยวที่สำคัญ (เกาะเต่า)	ท.นครเกาะสมุย  ท.เกาะเต่า

เป้าประสงค์	เป้าหมาย/ ตัวชี้วัด	แนวทางการพัฒนา	โครงการ	หน่วยดำเนินการ
มีการพัฒนาพลังงานทดแทนในพื้นที่ที่เหมาะสม	มีพื้นที่ที่ใช้พลังงานทดแทนเพิ่มขึ้นปีละ ๓ พื้นที่	สร้างแหล่งพลังงานทดแทนในพื้นที่ เช่น solar cell หรือพลังงานชีวมวล	โครงการศึกษาพื้นที่ และรูปแบบพลังงานที่เหมาะสมในพื้นที่ ๓ หมู่เกาะ และหมู่เกาะอ่างทอง	มอ สฎ
มีระบบเครือข่ายสื่อสารอย่างทั่วถึงในแหล่งท่องเที่ยวสำคัญ	มีระบบเครือข่ายอินเทอร์เน็ตในแหล่งท่องเที่ยวที่สำคัญ	ติดตั้งระบบ wifi รอบพื้นที่ในสถานที่ท่องเที่ยว	โครงการติดตั้งระบบไวไฟทั่วเกาะพะงัน	สมาคม รร และการท่องเที่ยวเกาะพะงัน



เป้าประสงค์	เป้าหมาย/ ตัวชี้วัด	แนวทางการพัฒนา	โครงการ	หน่วยดำเนินการ
			<p>โครงการอบรมการเป็นเจ้าบ้านที่ดี</p> <p>โครงการพัฒนาศักยภาพบุคลากรเพื่อการท่องเที่ยวอย่างยั่งยืน (BCG)</p>	<p>ท.ตำบลเกาะเต่า</p> <p>สทกจ.สุราษฎร์ธานี</p>
บุคลากรด้านการท่องเที่ยวได้รับการพัฒนาทักษะให้บริการ	ผู้ประกอบการได้รับการพัฒนาไม่น้อยกว่า ๑๐๐ คนต่อปี	จัดอบรมให้ความรู้เกี่ยวกับทักษะการให้บริการ แก่บุคลากรด้านการท่องเที่ยว	โครงการพัฒนานักสื่อความหมายธรรมชาติเพื่ออนุรักษ์ทะเลเกาะเต่า – Koh Tao Nature Interpreters Workshop (โครงการพัฒนานักสื่อความหมายเพื่อการเรียนรู้โลกใต้ทะเล)	สทกจ.สุราษฎร์ธานี
บุคลากรด้านการท่องเที่ยวได้รับการพัฒนาทักษะการใช้ภาษาต่างประเทศ	ผู้ประกอบการได้รับการพัฒนาไม่น้อยกว่า ๑๐๐ คนต่อปี	จัดอบรมให้ความรู้เกี่ยวกับทักษะการใช้ภาษาต่างประเทศแก่บุคลากรด้านการท่องเที่ยว	โครงการพัฒนาบุคลากรภาครัฐเพื่อรองรับการเป็นเมืองท่องเที่ยวนานาชาติ	ท.ตำบลเกาะเต่า
บุคลากรด้านการท่องเที่ยวได้รับการพัฒนาองค์ความรู้ด้านการประยุกต์ใช้เทคโนโลยีสมัยใหม่เพื่อการท่องเที่ยว	ผู้ประกอบการได้รับการพัฒนาไม่น้อยกว่า ๑๐๐ คนต่อปี	จัดอบรมให้ความรู้เกี่ยวกับการประยุกต์ใช้เทคโนโลยีสมัยใหม่เพื่อการท่องเที่ยวแก่บุคลากรด้านการท่องเที่ยว	โครงการอบรมการประยุกต์ใช้ดิจิทัลและเทคโนโลยีสมัยใหม่เพื่อการท่องเที่ยวให้แก่บุคลากรด้านการท่องเที่ยว	มอ สฎ

## ประเด็นพัฒนาที่ ๔ การพัฒนาคมนาคม การขนส่ง และ logistic

เป้าประสงค์	เป้าหมาย/ ตัวชี้วัด	แนวทางการพัฒนา	โครงการ	หน่วยดำเนินการ
มีท่าเรือรองรับเรือสำราญในพื้นที่	มีท่าเรือสำราญจำนวน ๑ ที่	ศึกษาข้อมูลความเหมาะสมของพื้นที่ในการสร้างท่าเรือสำราญ	โครงการก่อสร้างท่าเทียบเรือวตุภูมิริมน้ำ หมู่ ๔ บ้านวตุภูมิ (ชุมชนที่ ๑) ท่าเรือสมุยมาริน่า Samui marine pier	ท.ตำบลเพชรพะงัน ท.นครเกาะสมุย
มีเส้นทางโดยสารทางเรือหรือทางอากาศเส้นทางใหม่เพิ่มเติมเพื่อสร้างความสะดวกให้แก่นักท่องเที่ยว	มีผลการศึกษาเส้นทางเดินเรือและเส้นทางอากาศเพิ่มขึ้นอย่างน้อย ๑ เส้นทาง	ศึกษาความเป็นไปได้และ ความเหมาะสมในการสร้าง ท่าเรือ และเส้นทางเดินเรือ เพิ่มเติม	โครงการศึกษาความเป็นไปได้ และความ เหมาะสมในการสร้างท่าเรือแหลมโพธิ์ และ พัฒนาเส้นทางเดินเรือจาก อำเภอไชยา ไปยังเกาะสมุย และเกาะพะงัน  โครงการศึกษาความเป็นไปได้และความ เหมาะสมในการพัฒนาท่าเรือ และเส้นทาง การเดินเรือจาก อำเภอสิชล ไปยังเกาะสมุย  โครงการสร้างสนามบินน้ำ เชื่อมโยงแหล่ง ท่องเที่ยวใกล้เคียง (เกาะพะงัน)	มอ สฎ  มอ สฎ  สมาคม รร และ การ ท่องเที่ยวเกาะพะงัน
มีการสร้าง/ปรับปรุงและจัดระบบท่าเรือเพื่อลดความแออัด	ท่าเรือของทั้ง ๓ หมู่เกาะได้รับการจัดระบบ	มีการจัดระบบท่าเรือ เพื่อลดความแออัด	โครงการก่อสร้างสะพานท่าเทียบเรือศรีธนูพร้อมไฟฟ้าสาธารณะบริเวณท่าเทียบเรือหมู่ที่ ๘ บ้านศรีธนู  โครงการจัดระเบียบการคมนาคมทางทะเล  โครงการก่อสร้างท่าเทียบเรืออ่าวตาซา (โหลกบ้านเก่า)  โครงการก่อสร้างทางเดินลอยน้ำแบบจิ๊กซอร์  โครงการปรับปรุงและย้ายจอ LED จากท่าเทียบเรือเกาะเต่า ไปติดตั้งที่ท่าเทียบเรือเกาะเต่าวิน และบำรุงรักษาซ่อมแซม	ท. ตำบลเพชรพะงัน  ท.ตำบลเกาะเต่า สำนักงานท่องเที่ยวและกีฬา  ท.ตำบลเกาะเต่า  ท.ตำบลเกาะเต่า  ท.ตำบลเกาะเต่า

เป้าประสงค์	เป้าหมาย/ ตัวชี้วัด	แนวทางการพัฒนา	โครงการ	หน่วยดำเนินการ
			<p>โครงการปรับปรุงศาลาเอนกประสงค์ (ศาลาวิภาวดี) ทำเทียบเรือเกาะเต่า</p> <p>โครงการบริหารจัดการและจัดระเบียบการสัญจรทางทะเล</p>	<p>ท.ตำบลเกาะเต่า</p> <p>ท.ตำบลเกาะเต่า</p>
มีการซ่อมบำรุงถนนในพื้นที่ให้อยู่ในสภาพดี	ถนนทุกสายในพื้นที่ได้รับการซ่อมบำรุงให้อยู่ในสภาพดี	ซ่อมบำรุงถนนในพื้นที่ ที่ชำรุดเสียหาย	<p>โครงการปรับปรุงประสิทธิภาพการรักษาความปลอดภัย การลดและป้องกันอุบัติเหตุทางถนน เพื่อส่งเสริมการท่องเที่ยวเกาะสมุย ระยะที่ ๒</p> <p>โครงการ Koh Tao Green Street (โครงการถนนสีเขียว – Thale Tai Green Street)</p>	<p>ท.นครเกาะสมุย</p> <p>สทกจ.สุราษฎร์ธานี</p>
พัฒนาระบบขนส่งมวลชนสาธารณะในพื้นที่เกาะสมุย	มีผลการศึกษาและแผนงานการพัฒนา ระบบขนส่งมวลชน สาธารณะในพื้นที่เกาะสมุย	ศึกษาความเป็นไปได้และความเหมาะสมของระบบขนส่งมวลชน สาธารณะในพื้นที่	โครงการศึกษาความเป็นไปได้ และความเหมาะสมของระบบขนส่งมวลชน สาธารณะในพื้นที่เกาะสมุย	มอ สฎ
มีการจัดระเบียบการขนส่งสาธารณะ เพื่อความเป็นระเบียบ และลดการเอารถเอาเปรียบนักท่องเที่ยว	การขนส่งสาธารณะทุก ระบบในพื้นที่ ได้รับการ จัดระบบและมีมาตรฐานการ ให้บริการแก่นักท่องเที่ยว	การออกมาตรการ เพื่อสร้างความเป็นระเบียบ และ มาตรฐานการขนส่งสาธารณะในพื้นที่	โครงการจัดระเบียบการให้บริการสาธารณะของรถแท็กซี่และเรือหางยาว	ท.ตำบลเกาะเต่า
มีการพัฒนาถนนหรือระบบ logistic อื่น เชื่อมโยง เกาะสมุย เกาะพะงัน	มีผลการศึกษา ความเป็นไปได้ และความเหมาะสมในการสร้างถนน หรือ	จัดจ้างที่ปรึกษา เพื่อศึกษาความเป็นไปได้ และ ความเหมาะสมในการสร้างถนนหรือ	โครงการศึกษาความเป็นไปได้ และความเหมาะสมในการพัฒนาระบบ logistic เพื่อเชื่อมโยงเกาะสมุย และ เกาะพะงัน	มอ สฎ

เป้าประสงค์	เป้าหมาย/ ตัวชี้วัด	แนวทางการพัฒนา	โครงการ	หน่วยดำเนินการ
	ระบบ logistic อื่น เชื่อมเกาะส มุย และเกาะพะ งัน	ระบบ logistic อื่น เชื่อมโยงเกาะสมุย และเกาะพะงัน		

ประเด็นพัฒนาที่ ๕ การอนุรักษ์ทรัพยากรธรรมชาติและสิ่งแวดล้อม เพื่อการท่องเที่ยวอย่างยั่งยืน

เป้าประสงค์	เป้าหมาย/ ตัวชี้วัด	แนวทางการพัฒนา	โครงการ	หน่วยดำเนินการ
ปัญหาขยะในพื้นที่ ที่ได้รับ การแก้ไขอย่างครบ วงจร	ขยะตกค้างทั้งหมด และขยะเกิดใหม่ ได้รับการกำจัด	ศึกษารูปแบบการ บริหาร จัดการขยะที่ เหมาะสมใน เขตหมู่เกาะทะเลใต้	โครงการรณรงค์ลดการใช้ถุงพลาสติก และโฟม  โครงการรณรงค์คัดแยกขยะ  โครงการศึกษาระบบการบริหารจัดการ ขยะในเขตหมู่เกาะทะเลใต้อย่างครบ วงจร	ท.ตำบลเกาะเต่า   ท.ตำบลเกาะเต่า  มอ
		จัดกิจกรรมเพื่อลด การสร้างขยะ  จัดกิจกรรมรณรงค์ การใช้ประโยชน์จาก ขยะrecycle  จัดหาผู้ประกอบการ เข้ามาจัดการขยะ ตกค้าง		
ปัญหาน้ำเน่าเสียใน พื้นที่ ได้รับการแก้ไขอย่าง ถูกวิธี	ระบบการบำบัดน้ำ เสียรวมครบถ้วนทั้ง ๓ เกาะ	ศึกษารูปแบบที่ เหมาะสม ในการสร้างระบบ การบำบัดน้ำเสีย รวมในพื้นที่ ๓ เกาะ	โครงการศึกษาความเป็นไปได้ และ รูปแบบที่เหมาะสมในการสร้างระบบ การบำบัดน้ำเสียรวม ในพื้นที่ ๓ เกาะ	มอ
ทรัพยากรธรรมชาติ และ สิ่งแวดล้อมในแหล่ง ท่องเที่ยวได้รับการ อนุรักษ์ อย่างยั่งยืน	มีกิจกรรมอนุรักษ์ ทรัพยากรธรรมชาติ อย่างน้อย ๖ กิจกรรม/ปี  มีการกำหนดจำนวน นักท่องเที่ยวที่ เหมาะสมในแต่ละ	จัดกิจกรรมเพื่อการ อนุรักษ์ทรัพยากร ธรรมชาติ และสิ่งแวดล้อม  มีการศึกษาจำนวน นักท่องเที่ยวที่ เหมาะสม	โครงการอนุรักษ์ฟื้นฟูทรัพยากรชายฝั่ง ทะเล (วาง ปะการังเทียม) เกาะพะงัน  โครงการอนุรักษ์ฟื้นฟูทรัพยากรชายฝั่ง ทะเล (วางปะการังเทียม) เกาะเต่า	ท. ตำบลเพชร พะงัน  ท.ตำบลเกาะเต่า



เป้าประสงค์	เป้าหมาย/ ตัวชี้วัด	แนวทางการพัฒนา	โครงการ	หน่วยดำเนินการ
	สถานที่ท่องเที่ยว	สำหรับแหล่ง ท่องเที่ยวแต่ ละแหล่ง	โครงการฟื้นฟู อนุรักษ์ ทรัพยากรธรรมชาติ และสิ่งแวดล้อม	กรมทรัพยากร ทางทะเลและ ชายฝั่ง
			<p>โครงการสร้างฝายชะลอน้ำโดยใช้แนวพระราชดำริทฤษฎีการพัฒนาและฟื้นฟูป่าไม้ในเขตพื้นที่ตำบลเกาะเต่า</p> <p>โครงการรักษเกาะเต่า รักษาโลก วันสิ่งแวดล้อม</p> <p>โครงการเกาะเต่าสวยด้วยมือเรา "Big Cleaning Day"</p> <p>โครงการอนุรักษ์พันธุ์สัตว์น้ำทะเลเกาะเต่า</p> <p>โครงการปลูกหญ้าแฝก</p> <p>โครงการป้องกันอาชญากรรมและรักษาสภาพแวดล้อมแหล่งท่องเที่ยวธรรมชาติทางน้ำเกาะพะงัน, เกาะสมุย</p> <p>โครงการส่งเสริมการอนุรักษ์ทรัพยากรธรรมชาติสิ่งแวดล้อม ศิลปวัฒนธรรมและวิถีชีวิตเพื่อการท่องเที่ยว</p> <p>โครงการจัดทำซั้งปลา และบ้านสัตว์น้ำทะเล</p> <p>โครงการกำหนดจำนวนนักท่องเที่ยวค่าน้ำบริเวณหินใบ</p>	<p>ท.ตำบลเกาะเต่า</p> <p>ท.ตำบลเกาะเต่า</p> <p>ท.ตำบลเกาะเต่า</p> <p>กองบังคับการตำรวจน้ำ</p> <p>ท.ตำบลเกาะเต่า</p> <p>กองบังคับการตำรวจน้ำ</p> <p>มอ สฎ</p> <p>ท.ตำบลเกาะเต่า</p> <p>สมาคม รร และ การท่องเที่ยว เกาะพะงัน</p>

## ประเด็นพัฒนาที่ ๖ การพัฒนาการตลาด และการประชาสัมพันธ์

เป้าประสงค์	เป้าหมาย/ ตัวชี้วัด	แนวทางการพัฒนา	โครงการ	หน่วยดำเนินการ
มีการประชาสัมพันธ์ การท่องเที่ยวตรงไป ยังกลุ่มเป้าหมายโดย วิธีการและช่องทางที่ หลากหลาย	มีสื่อ ประชาสัมพันธ์ สำหรับกลุ่ม ลูกค้าเฉพาะไม่ น้อยกว่า ๑๐ รายการ	จัดทำสื่อ หรือช่องทาง ประชาสัมพันธ์ ที่เหมาะสมกับ นักท่องเที่ยวแต่ละ กลุ่ม	โครงการจัดทำวีดิทัศน์และนำเสนอ สถานที่ท่องเที่ยวเกาะเต่า  โครงการจัดงาน Meet and Greet with Celebrities  โครงการ “พะงัน บัตรเดียวเที่ยวทั้งเกาะ”	ท.ตำบลเกาะเต่า  ท.ตำบลเกาะเต่า  สมาคม รร การ ท่องเที่ยวเกาะพะ งัน
การปรับปรุง โครงสร้างพื้นฐาน ด้านการ ประชาสัมพันธ์	มีกิจกรรม ปรับปรุง โครงสร้าง พื้นฐานด้านการ ประชาสัมพันธ์ อย่างน้อย ๑ โครงการ/ปี	สำรวจโครงสร้าง พื้นฐานด้านการ ประชาสัมพันธ์และ จัดทำโครงการ ปรับปรุง	โครงการปรับปรุงซ่อมแซมศูนย์ ประชาสัมพันธ์การท่องเที่ยวเทศบาล ตำบลเกาะเต่า (ศูนย์ช่วยเหลือนักท่องเที่ยว)	ท.ตำบลเกาะเต่า
มีกิจกรรมการตลาด การท่องเที่ยวร่วมกัน ของ ๓ หมู่เกาะ	มีกิจกรรม การตลาด สำหรับการ ท่องเที่ยว ๓ หมู่ เกาะไม่น้อยกว่า ปีละ ๑ กิจกรรม	จัดกิจกรรมการตลาด การท่องเที่ยวร่วมกัน ของ ๓ หมู่เกาะ	การจัดทำเส้นทางท่องเที่ยวเชื่อมโยง ๓ หมู่เกาะ (เกาะสมุย เกาะพะงัน เกาะเต่า)	มอ สฎ

## ประเด็นพัฒนาที่ ๗ การพัฒนาระบบการบริหารจัดการ การท่องเที่ยว

เป้าประสงค์	เป้าหมาย/ ตัวชี้วัด	แนวทางการพัฒนา	โครงการ	หน่วยดำเนินการ
มีการรวมศูนย์การบริหารจัดการ การท่องเที่ยวโดยการมีส่วนร่วมจากทุกภาคส่วน	มีคณะกรรมการขับเคลื่อนการพัฒนาท่องเที่ยว	จัดตั้งคณะกรรมการขับเคลื่อนการพัฒนาการท่องเที่ยว หมู่เกาะทะเลใต้	จัดตั้งคณะกรรมการขับเคลื่อนการพัฒนาการท่องเที่ยวหมู่เกาะทะเลใต้	สำนักงานการท่องเที่ยวและกีฬาจังหวัดสุราษฎร์ธานี
มีการจัดทำแผนฉุกเฉินกรณีภัยพิบัติและภาคจากโรคติดต่อ	มีแผนฉุกเฉินสำหรับกรณีเกิดภัยพิบัติและแผนฉุกเฉินกรณีเกิดโรคติดต่อ	จัดทำแผนฉุกเฉินกรณีภัยพิบัติ และแผนฉุกเฉินกรณีเกิดโรคติดต่อ	โครงการนวัตกรรมการบริหารจัดการความรู้สู่การยกระดับขีดความสามารถขององค์กรปกครองส่วนท้องถิ่นในการรองรับสถานการณ์โรคติดเชื้อไวรัสโคโรนา ๒๐๑๙ (COVID-๑๙) พื้นที่เกาะสมุย	มอ สมุ
ยกระดับการปกครองในพื้นที่เป็นเขตเศรษฐกิจพิเศษ	มีข้อเสนอการยกระดับปกครองพื้นที่หมู่เกาะทะเลใต้เป็นเขตเศรษฐกิจพิเศษ	ศึกษาความเป็นไปได้และความเหมาะสมในการเสนอจัดตั้งเขตเศรษฐกิจพิเศษในพื้นที่หมู่เกาะทะเลใต้  จัดทำข้อเสนอการยกระดับการปกครองพื้นที่หมู่เกาะทะเลใต้เป็นเขตเศรษฐกิจพิเศษ	โครงการศึกษาความเป็นไปได้และความเหมาะสมในการเสนอจัดตั้งเขตเศรษฐกิจพิเศษในพื้นที่หมู่เกาะทะเลใต้	มอ สมุ
มีการจัดทำ BIG DATA เพื่อการท่องเที่ยว	มีข้อมูลการท่องเที่ยวครบถ้วนในทุกด้าน  มีการประยุกต์ใช้ดิจิทัลเทคโนโลยีในการนำข้อมูลไปใช้ประโยชน์ใน	รวบรวมข้อมูลการท่องเที่ยวในทุกด้าน  นำมาประมวลและใช้ดิจิทัลเทคโนโลยีเพื่อจัดทำเป็น big data เพื่อการท่องเที่ยว	โครงการฟื้นฟูเศรษฐกิจบนพื้นที่เกาะสมุย  โครงการจัดทำข้อมูลเมืองด้านการท่องเที่ยว ท.นครเกาะสมุย (Samui City Data Platform : Tourism Data)	ท.นครเกาะสมุย  ท.นครเกาะสมุย

เป้าประสงค์	เป้าหมาย/ ตัวชี้วัด	แนวทางการพัฒนา	โครงการ	หน่วยดำเนินการ
	การบริหาร จัดการการ ท่องเที่ยว			
มีระบบหรือกิจกรรม สร้างความปลอดภัย ให้กับนักท่องเที่ยว	มีระบบ หรือ กิจกรรมการ สร้างความ ปลอดภัยให้กับ นักท่องเที่ยวไม่ น้อยกว่า ๑ รายการ/ปี	จัดกิจกรรม หรือวาง ระบบการสร้างความ ปลอดภัยในการ เดินทางให้กับ นักท่องเที่ยว	<p>โครงการสร้างความปลอดภัยในชีวิตและ ทรัพย์สินของนักท่องเที่ยวและประชาชน ในพื้นที่</p> <p>โครงการพัฒนาศูนย์อำนวยความสะดวก ปลอดภัยทางทะเล</p> <p>โครงการก่อสร้างท่าเรือและลานจอด เฮลิคอปเตอร์ สำหรับรับและส่งต่อผู้ป่วย ในระบบบริการการแพทย์ฉุกเฉินแหล่ง ท่องเที่ยว ๓ เกาะ</p> <p>โครงการอบรมเชิงปฏิบัติการด้านการ ช่วยเหลือผู้ประสบภัยทางทะเล</p> <p>โครงการเพิ่มประสิทธิภาพการป้องกันและ ช่วยเหลือนักท่องเที่ยวที่ประสบอุบัติเหตุ</p> <p>โครงการพัฒนาศักยภาพด้านความ ปลอดภัยบริเวณพื้นที่เสี่ยงภัยในแหล่ง ท่องเที่ยว (หาดเฉวง หาดละไม น้ำตกหน้า เมือง) ระยะ ๑</p>	<p>ท.ตำบลเกาะเต่า</p> <p>สำนักงานเจ้าท่า และ รพ เกาะสมุย</p> <p>ศรชล จังหวัดสุ ราษฎร์ธานี และ รพ เกาะสมุย</p> <p>รพ เกาะสมุย</p> <p>สถานีตำรวจน้ำ ๒ กองกำกับการ ๖ กองบังคับการ ตำรวจน้ำ</p> <p>ท.นครเกาะสมุย</p>
มีระบบหรือกิจกรรม ในการดูแลสุขภาพ ให้กับนักท่องเที่ยว	จัดกิจกรรม หรือวางระบบ การดูแลสุขภาพ ของ นักท่องเที่ยว	จัดกิจกรรม หรือวาง ระบบการดูแล สุขภาพของ นักท่องเที่ยวใน	โครงการจัดทำป้ายให้ความรู้เกี่ยวกับ แมงกะพรุนพิษและวิธีปฐมพยาบาล เบื้องต้น	ท.ตำบลเกาะเต่า

เป้าประสงค์	เป้าหมาย/ ตัวชี้วัด	แนวทางการพัฒนา	โครงการ	หน่วยดำเนินการ
	เพิ่มขึ้นปีละไม่น้อยกว่า ๑ รายการ	ระหว่างการเดินทางท่องเที่ยว		
มีการพัฒนาการเกษตรอุตสาหกรรมเกษตร เพื่อสนับสนุนการท่องเที่ยวในพื้นที่	มีกิจกรรมสนับสนุนเกษตรกร หรือผู้ประกอบการด้านการเกษตร ไม่น้อยกว่า ๓ กิจกรรมต่อปี  มีแหล่งท่องเที่ยวเชิงเกษตรเพิ่มขึ้นอย่างน้อยปีละ ๓ แห่ง	จัดกิจกรรมสนับสนุนเกษตรกร หรือผู้ประกอบการด้านการเกษตร เพื่อนำผลผลิตทางการเกษตรมาสนับสนุนการท่องเที่ยวในพื้นที่  สร้างแหล่งท่องเที่ยวเชิงเกษตร	โครงการบูรณาการนวัตกรรมและเทคโนโลยี เพื่อยกระดับด้านการเกษตร อัจฉริยะ ท.นครเกาะสมุย  โครงการพัฒนาแหล่งท่องเที่ยวเชิงเกษตรในพื้นที่  โครงการเกษตรแนวใหม่ ยุคนวัตกรรมและเทคโนโลยี  โครงการ “ครัวทะเล”	ท.นครเกาะสมุย  มอ สฎ  สมาคม รร และการท่องเที่ยวเกาะพะงัน  สมาคม รร และการท่องเที่ยวเกาะพะงัน

บทที่ ๔  
แผนงาน/โครงการ

สรุปโครงการสำคัญ (Flagship) แผนปฏิบัติการพัฒนาการท่องเที่ยว ภายในเขตพัฒนาการท่องเที่ยวหมู่เกาะทะเลใต้ (พ.ศ. ๒๕๖๖ – ๒๕๗๐)

แผนงาน/โครงการ	เป้าหมาย/ผลลัพธ์	หน่วยดำเนินการ	งบประมาณดำเนินการ (ล้านบาท)					
			๒๕๖๖	๒๕๖๗	๒๕๖๘	๒๕๖๙	๒๕๗๐	๒๕๖๖ - ๒๕๗๐
ประเด็นพัฒนาที่ ๑ การพัฒนาสถานที่ท่องเที่ยว/กิจกรรมการท่องเที่ยวเดิม และการพัฒนาแหล่งท่องเที่ยวกิจกรรมการท่องเที่ยวใหม่								
๑. โครงการ ประชาสัมพันธ์และจัดกิจกรรมการท่องเที่ยวที่เป็นเอกลักษณ์ของพื้นที่	แหล่งท่องเที่ยวได้รับการพัฒนาสิ่งอำนวยความสะดวกจำนวนปี	ท.ตำบลเกาะเต่า	๑.๒	๑.๒	๑.๒	๑.๒	๑.๒	๖.๐
กิจกรรมที่ ๑ โครงการจัดทำป้ายประชาสัมพันธ์สถานที่ท่องเที่ยว ป้ายนำทาง และป้ายประชาสัมพันธ์ภายในเขตเทศบาลตำบลเกาะเต่า	๑๐ สถานที่	เทศบาลตำบลเกาะเต่า	๑.๒	๑.๒	๑.๒	๑.๒	๑.๒	๖.๐
๒.โครงการยกระดับศักยภาพการท่องเที่ยวเชิงส่งเสริมสุขภาพ (Wellness Tourism) เกาะสมุย เกาะพะงัน เกาะเต่า	แหล่งท่องเที่ยว/กิจกรรมท่องเที่ยวในพื้นที่ได้รับการยกระดับ ปีละ ๑ กิจกรรม	สมาคมสมุยสปา และวิทยาลัยนานาชาติการท่องเที่ยว ม.ราชภัฏสุราษฎร์ธานี	๐.๖๐	๐.๖๐	๐.๖๐	๐.๖๐	๐.๖๐	๓.๐
๓.โครงการจัดมหกรรมดำน้ำเกาะเต่า “Koh Tao Dive Mini – Expo”	แหล่งท่องเที่ยว/กิจกรรมท่องเที่ยวในพื้นที่ได้รับการยกระดับ ปีละ ๑ กิจกรรม	เทศบาลตำบลเกาะเต่า	๑	๑	๑	๑	๑	๕.๐
รวม ๓ โครงการ (นับจำนวนโครงการ) งบประมาณรวมทั้งสิ้น ๑๔ ล้านบาท (ยอดรวมงบประมาณโครงการทั้งหมด)								

ประเด็นพัฒนาที่ ๒ การพัฒนาโครงสร้างพื้นฐาน และระบบสาธารณูปโภค เพื่อรองรับการท่องเที่ยว								
๑. โครงการด้านการบริหารจัดการน้ำ	มีน้ำเพื่อการอุปโภคบริโภคอย่างเพียงพอสำหรับนักท่องเที่ยว ปัจจุบันและในอนาคต	เทศบาลตำบลเกาะเต่า/กปภ เขต ๔	๑.๔	๑.๔	๑.๔	๑.๔	๑.๔	๗.๐
๒. โครงการแผนงานก่อสร้างปรับปรุงขยายการประปาส่วนภูมิภาคสาขาเกาะสมุย (ระยะที่ ๒)		กปภ เขต ๔	๑.๐	๑.๐	๑.๐			๓.๐
๓. โครงการแผนงานโครงการก่อสร้างปรับปรุงขยายประปาส่วนภูมิภาคสาขาเกาะพะงัน จังหวัดสุราษฎร์ธานี		กปภ เขต ๔ การประปาส่วนภูมิภาค	๑.๐	๑.๐				๒.๐
๔. โครงการงานก่อสร้างระบบผลิตน้ำประปา บริเวณอ่างเก็บน้ำธารประเวศ อำเภอเกาะพะงัน		กปภ เขต ๔		๓.๐				๓.๐
รวม ๔ โครงการ งบประมาณรวมทั้งสิ้น ๑๕ ล้านบาท								
ประเด็นพัฒนาที่ ๓ การพัฒนาบุคลากรภาครัฐ ภาคเอกชน ภาคประชาสังคม ในอุตสาหกรรมการท่องเที่ยว								
๑. โครงการ ยกกระดับมาตรฐานบุคลากรและผู้ประกอบการด้านการท่องเที่ยวในพื้นที่หมู่เกาะทะเลใต้	ผู้ประกอบการได้รับการพัฒนาไม่น้อยกว่า ๑๐๐ คนต่อปี	ท.ตำบลเกาะเต่า,	๒.๐	๒.๐	๒.๐	๒.๐	๒.๐	๑๐.๐
กิจกรรมที่ ๑ โครงการพัฒนาบุคลากรด้านการบริการ		ท.ตำบลเกาะเต่า	๐.๒๕	๐.๒๕	๐.๒๕	๐.๒๕	๐.๒๕	๑.๒๕
กิจกรรมที่ ๒ โครงการมีคัคเทศก์น้อย		ท.ตำบลเกาะเต่า	๐.๒๕	๐.๒๕	๐.๒๕	๐.๒๕	๐.๒๕	๑.๒๕



กิจกรรมที่ ๓ โครงการฝึกอบรม อาชีพการนวดแผนไทย		ท.ตำบลเกาะเต่า	๐.๒๕	๐.๒๕	๐.๒๕	๐.๒๕	๐.๒๕	๑.๒๕
กิจกรรมที่ ๔ โครงการอบรม อาชีพการทำอาหารไทย		ท.ตำบลเกาะเต่า	๐.๒๕	๐.๒๕	๐.๒๕	๐.๒๕	๐.๒๕	๑.๒๕
กิจกรรมที่ ๕ โครงการฝึกอบรม การทำขนมไทย		ท.ตำบลเกาะเต่า	๐.๒๕	๐.๒๕	๐.๒๕	๐.๒๕	๐.๒๕	๑.๒๕
กิจกรรมที่ ๖ โครงการอบรม อาชีพการทำอาหารนานาชาติ		ท.ตำบลเกาะเต่า	๐.๒๕	๐.๒๕	๐.๒๕	๐.๒๕	๐.๒๕	๑.๒๕
กิจกรรมที่ ๗ โครงการอบรม อาชีพการทำอาหารว่างและ เครื่องดื่ม		ท.ตำบลเกาะเต่า	๐.๒๕	๐.๒๕	๐.๒๕	๐.๒๕	๐.๒๕	๑.๒๕
กิจกรรมที่ ๘ โครงการอบรมการ เป็นเจ้าของบ้านที่ดี		ท.ตำบลเกาะเต่า	๐.๒๕	๐.๒๕	๐.๒๕	๐.๒๕	๐.๒๕	๑.๒๕
๒. โครงการพัฒนาบุคคลากร ภาครัฐเพื่อรองรับการเป็นเมือง ท่องเที่ยวนานาชาติ	ผู้ประกอบการได้รับ การพัฒนาไม่น้อยกว่า ๑๐๐ คน ต่อปี	ท.ตำบลเกาะเต่า	๐.๒๐	๐.๒๐	๐.๒๐	๐.๒๐	๐.๒๐	๑.๐
<b>รวม ๒ โครงการ งบประมาณรวมทั้งสิ้น ๑๑ ล้านบาท</b>								
<b>ประเด็นพัฒนาที่ ๔ การพัฒนาคมนาคม การขนส่ง และ Logistic</b>								
๑. โครงการศึกษาความเหมาะสม ของพื้นที่ในการสร้างท่าเรือ สำราญ	มีท่าเรือสำราญจำนวน ๑ ที่	ท.ตำบลเพชรพะงัน, ท.นครเกาะสมุย	๕.๐	๓.๐	๗๓.๐	๓.๐	-	๘๔.๐
กิจกรรมที่ ๑ โครงการก่อสร้างท่า เทียบเรือววกตุ่มมารีน่า หมู่ที่ ๔ บ้านววกตุ่ม (ชุมชนที่ ๑)		ท.ตำบลเพชรพะงัน	๕.๐	-	-	-	-	๕.๐

กิจกรรมที่ ๒ ท่าเรือสมุยมาริน่า Samui marine pier		ท.นครเกาะสมุย	-	-	๗๐.๐	-	-	๗๐.๐
๒. โครงการสร้างสนามบินน้ำ เชื่อมโยงแหล่งท่องเที่ยวใกล้เคียง (เกาะพะงัน)	มีผลการศึกษาเส้นทาง เส้นทางเดินเรือ และ เส้นทางอากาศ เพิ่มขึ้นอย่างน้อย ๑ เส้นทาง	สมาคมโรงแรมและการ ท่องเที่ยวเกาะพะงัน		๓.๐	๓.๐	๓.๐		๙.๐
<b>รวม ๒ โครงการ งบประมาณรวมทั้งสิ้น ๒๔ ล้านบาท</b>								
<b>ประเด็นพัฒนาที่ ๕ การอนุรักษ์ทรัพยากรธรรมชาติ สิ่งแวดล้อม เพื่อการท่องเที่ยวอย่างยั่งยืน</b>								
๑. โครงการฟื้นฟูอนุรักษ์ ทรัพยากรธรรมชาติ และสิ่ง แวดล้อม เพื่อการท่องเที่ยวที่ ยั่งยืน	มีกิจกรรมอนุรักษ์ ทรัพยากรธรรมชาติ อย่างน้อย ๖ กิจกรรม ต่อปี	ท.เกาะเต่า, กรมส่งเสริม สิ่งแวดล้อม, กรมทรัพยากร ทางทะเลและชายฝั่ง, ชมรมรักษ์เกาะเต่า กองบังคับการตำรวจน้ำ ท.ตำบลเพชรพะงัน	๗.๐	๗.๐	๗.๐	๗.๐	๗.๐	๓๕.๐
กิจกรรมที่ ๑ โครงการอนุรักษ์ ฟื้นฟูทรัพยากรชายฝั่งทะเล (วาง ปะการังเทียม) เกาะพะงัน		ท.ตำบลเพชรพะงัน	๑.๕๐	๒.๕๐	๒.๓๐	๒.๓๐	๒.๕๐	๑๐.๘๐
กิจกรรมที่ ๒ โครงการอนุรักษ์ ฟื้นฟูทรัพยากรชายฝั่งทะเล (วาง ปะการังเทียม) เกาะเต่า		ท.เกาะเต่า, กรมทรัพยากร ทางทะเลและชายฝั่ง	๑.๕๐	๒.๓๐	๒.๕๐	๒.๓๐	๒.๓๐	๑๐.๗๐

กิจกรรมที่ ๓ การฟื้นฟู อนุรักษ์ ทรัพยากรธรรมชาติและ สิ่งแวดล้อม		ท.เกาะเต่า, กรม ส่งเสริมสิ่งแวดล้อม, กรมทรัพยากรทาง ทะเลและชายฝั่ง, ชมรมรักษ์เกาะเต่า	๑.๔๐	๒.๓๐	๒.๓๐	๒.๔๐	๒.๓๐	๑๐.๗๐
กิจกรรมที่ ๔ โครงการป้องกัน อาชญากรรมและรักษา สภาพแวดล้อมแหล่งท่องเที่ยว ธรรมชาติ ทางน้ำ เกาะพะงัน ,เกาะสมุย		กองบังคับการ ตำรวจน้ำ	๑.๔๐	-	-	-	-	๑.๔๐
กิจกรรมที่ ๕ โครงการส่งเสริม การอนุรักษ์ทรัพยากรธรรมชาติและ สิ่งแวดล้อมศิลปะวันธรรม และวิถีชีวิต เพื่อการท่องเที่ยว		มอ.สุฎุ	๑.๔๐	-	-	-	-	๑.๔๐
๒. โครงการยกระดับและเพิ่ม ประสิทธิภาพการบริหารจัดการ ขยะมูลฝอยและน้ำเสียชุมชน พื้นที่หมู่เกาะทะเลใต้	ขยะตกค้างทั้งหมด และขยะที่เกิดขึ้นใหม่ ได้รับการกำจัด, ระบบ การบำบัดน้ำเสยรวม	ท.ตำบลเกาะเต่า มอ.สุฎุ	๒๐.๐	๒๐.๐	๒๐.๐	๒๐.๐	๒๐.๐	๑๐๐.๐๐
กิจกรรมที่ ๑ โครงการรณรงค์ลด การใช้ถุงพลาสติกและโฟม	ครบถ้วนทั้ง ๓ เกาะ	ท.ตำบลเกาะเต่า	๖.๖๕	๖.๖๕	๖.๖๕	๖.๖๕	๖.๖๕	๓๓.๒๕
กิจกรรมที่ ๒ โครงการรณรงค์คัด แยกขยะ		ท.ตำบลเกาะเต่า	๖.๖๕	๖.๖๕	๖.๖๕	๖.๖๕	๖.๖๕	๓๓.๒๕
กิจกรรมที่ ๓ โครงการศึกษา ความเป็นไปได้ และรูปแบบที่ เหมาะสมในการสร้างระบบบำบัด น้ำเสยรวม ในพื้นที่ ๓ เกาะ		มอ.สุฎุ	๖.๗๐	๖.๗๐	๖.๗๐	๖.๗๐	๖.๗๐	๓๓.๕๐
<b>รวม ๒ โครงการ งบประมาณรวมทั้งสิ้น ๑๓๕ ล้านบาท</b>								

ประเด็นพัฒนาที่ ๖ การอนุรักษ์ทรัพยากรธรรมชาติและสิ่งแวดล้อม เพื่อการท่องเที่ยวอย่างยั่งยืน								
๑. โครงการจัดทำวีดิทัศน์และนำเสนอสถานที่ท่องเที่ยวเกาะเต่า	มีสื่อประชาสัมพันธ์ที่เหมาะสมกับนักท่องเที่ยวแต่ละกลุ่ม	ท.ตำบลเกาะเต่า	๑.๕	๑.๕	๑.๕	๑.๕	๑.๕	๗.๕๐
๒. โครงการ “พะงัน บัตรเดียวเที่ยวได้ทั้งเกาะ”			๐.๔	๐.๔	๐.๔	๐.๔	๐.๔	๒
โครงการจัดทำเส้นทางการท่องเที่ยวเชื่อมโยง ๓ หมู่เกาะ (เกาะสมุย เกาะพะงัน เกาะเต่า)	มีกิจกรรมการตลาดสำหรับการท่องเที่ยว ๓ หมู่เกาะไม่น้อยกว่าปีละ ๑ กิจกรรม	มอ.สุภู	๐.๐๓	-	-	-	-	๐.๐๓
รวม ๓ โครงการ งบประมาณรวมทั้งสิ้น ๙.๕๓ ล้านบาท								

ประเด็นพัฒนาที่ ๗ การพัฒนาระบบการบริหารจัดการ การท่องเที่ยว								
๑. โครงการยกระดับและเพิ่มประสิทธิภาพการรักษาความปลอดภัยทางน้ำ ทางบก เพื่อสร้างความเชื่อมั่นด้านการท่องเที่ยว	มีระบบ หรือกิจกรรมการสร้างความปลอดภัยให้กับนักท่องเที่ยวไม่น้อยกว่า ๑ รายการ/ปี	ท.เกาะเต่า, สนง.เจ้าท่า, รพ.เกาะสมุย, ศรชล.สฎ	๐.๘๕	๐.๘๕	๕๐๐.๘๕	๐.๘๕	๐.๘๕	๕๐๔.๒๕
กิจกรรมที่ ๑ โครงการก่อสร้างท่าเรือและลานจอดเฮลิคอปเตอร์สำหรับรับและส่งต่อผู้ป่วยในระบบบริการการแพทย์ฉุกเฉิน แหล่งท่องเที่ยว ๓ เกาะ		ศรชล.สฎ และ รพ.สุราษฎร์ธานี	-	-	๕๐๐.๐๐	-	-	๕๐๐.๐๐
กิจกรรมที่ ๒ โครงการสร้างความปลอดภัยในชีวิตและทรัพย์สินของนักท่องเที่ยวและประชาชนในพื้นที่		ท.เกาะเต่า	๐.๐๕	๐.๐๕	๐.๐๕	๐.๐๕	๐.๐๕	๐.๒๕
กิจกรรมที่ ๓ โครงการพัฒนาศูนย์อำนวยความสะดวกทางทะเล		สนง.เจ้าท่า และ รพ.เกาะสมุย	๐.๕	๐.๕	๐.๕	๐.๕	๐.๕	๒.๕๐
กิจกรรมที่ ๔ โครงการอบรมเชิงปฏิบัติการด้านการช่วยเหลือผู้ประสบภัยทางทะเล		รพ.เกาะสมุย	๐.๓	๐.๓	๐.๓	๐.๓	๐.๓	๑.๕๐
รวม ๑ โครงการ งบประมาณรวมทั้งสิ้น ๕๐๔.๒๕ ล้านบาท								

## บทที่ ๕

### แนวทางการบริหารและขับเคลื่อนเขตพัฒนาการท่องเที่ยว

ในการบริหารจัดการเพื่อให้บรรลุภารกิจและจุดมุ่งหมายของการพัฒนาเขตพัฒนาการท่องเที่ยว หมู่เกาะทะเลใต้จะต้องให้ความสำคัญกับการพัฒนาพื้นที่เพื่อให้สอดคล้องกับอัตลักษณ์เห็นเป็นรูปธรรมที่ชัดเจน พร้อมทั้งผลักดันให้เกิดการพัฒนาที่เป็นประโยชน์และกระจายออกไปสู่วงกว้างอย่างบูรณาการ การที่จะขับเคลื่อนแผนปฏิบัติการพัฒนาการท่องเที่ยว ภายในเขตพัฒนาการท่องเที่ยวหมู่เกาะทะเลใต้ (พ.ศ. ๒๕๖๖ – ๒๕๗๐) ให้บังเกิดผลสัมฤทธิ์ตามวิสัยทัศน์ ภารกิจ วัตถุประสงค์ และเป้าประสงค์ของแผนปฏิบัติการนั้น จะต้องมีการบริหารจัดการแผนปฏิบัติการ โดยทุกภาคส่วนที่เกี่ยวข้องจะต้องดำเนินการตามกลยุทธ์ แนวทางการดำเนินการตามความเหมาะสมและศักยภาพของพื้นที่ และจะต้องให้ความสำคัญกับการมีส่วนร่วมของประชาชนต่อการดำเนินการในทุกขั้นตอนของแผนปฏิบัติการ ตั้งแต่ร่วมคิด ร่วมวางแผน และร่วมดำเนินการพัฒนาตามบทบาทและความรับผิดชอบของแต่ละภาคส่วน รวมทั้งร่วมติดตามตรวจสอบผล การดำเนินงานตามแผนอย่างต่อเนื่อง และร่วมขับเคลื่อนการพัฒนายุทธศาสตร์ไปสู่การปฏิบัติอย่างเป็นรูปธรรม ควบคู่ไปกับการจัดกลไกและกระบวนการบริหารการเปลี่ยนแปลง ด้วยการจัดทำและใช้แผนระดับต่าง ๆ เป็นเครื่องมือ ในการขับเคลื่อนและปรับระบบการจัดสรรทรัพยากร และงบประมาณ รวมทั้งปรับปรุงกฎหมาย กฎระเบียบให้เอื้อต่อการพัฒนา สร้างองค์ความรู้ เพื่อสนับสนุนการขับเคลื่อนให้เกิดสัมฤทธิ์ผล โดยมีเป้าหมายร่วมกัน การส่งเสริมและพัฒนาการท่องเที่ยว ในเขตพัฒนาการท่องเที่ยวหมู่เกาะทะเลใต้ให้เป็นแหล่งสร้างรายได้และกระจายรายได้อย่างสมดุลและยั่งยืน

#### ๕.๑ การจัดโครงสร้างองค์กรเพื่อประสานนโยบาย และบูรณาการการดำเนินงาน

เพื่อให้การนำแผนปฏิบัติการพัฒนาการท่องเที่ยว ภายในเขตพัฒนาการท่องเที่ยวหมู่เกาะทะเลใต้ (พ.ศ. ๒๕๖๖ – ๒๕๗๐) ไปสู่การปฏิบัติอย่างเป็นรูปธรรม เกิดผลสัมฤทธิ์ตามเป้าประสงค์และตัวชี้วัดอย่างมีประสิทธิภาพและประสิทธิผล ต้องอาศัยความรู้ความเข้าใจในยุทธศาสตร์และแนวทางปฏิบัติ ตลอดจนความร่วมมือของภาครัฐ ภาคเอกชนและประชาชน รวมถึงระบบการจัดสรรงบประมาณที่มีประสิทธิภาพที่ต้องตอบสนองต่อการพัฒนาเชิงบูรณาการและมีความต่อเนื่อง อีกทั้งต้องมีการพัฒนาระบบการติดตามประเมินผลการดำเนินงานของภาครัฐอย่างใกล้ชิด โดยมีกระบวนการขับเคลื่อนในแต่ละระดับ ดังนี้

**ระดับนโยบาย** คณะกรรมการนโยบายการท่องเที่ยวแห่งชาติเป็นหน่วยงานหลักในการกำหนดนโยบาย โดยมีกระทรวงการท่องเที่ยวและกีฬาเป็นผู้รับนโยบายเพื่อประสานการแปลงนโยบายหรือแผนไปยังหน่วยงานต่าง ๆ ที่เกี่ยวข้อง ทั้งหน่วยงานส่วนกลาง ส่วนภูมิภาค ส่วนท้องถิ่น ในการจัดทำแผนปฏิบัติการประจำปีให้สอดคล้องกับแผนพัฒนาการท่องเที่ยวแห่งชาติเพื่อดำเนินการในแต่ละปีงบประมาณ ภายใต้กรอบแนวทางวิสัยทัศน์การท่องเที่ยว โดยต้องมีการประสาน ดูแล กำกับ การดำเนินงานร่วมกันระหว่างหน่วยงานระดับนโยบายและพื้นที่ควบคู่กันไปด้วย เพื่อให้การพัฒนาการท่องเที่ยวในระดับนโยบายและระดับพื้นที่มีความชัดเจนและมีการบูรณาการเป็นไปในทิศทางเดียวกัน

**ระดับพื้นที่** คณะกรรมการพัฒนาการท่องเที่ยว ประจำเขตพัฒนาการท่องเที่ยวเป็นหน่วยงานหลักในการดำเนินการพัฒนาในระดับพื้นที่ โดยเป็นแกนกลางในการประสานนโยบายจากคณะกรรมการนโยบายการท่องเที่ยวแห่งชาติไปสู่การปฏิบัติในระดับพื้นที่ โดยผ่านความร่วมมือจากทุกภาคส่วนที่

เกี่ยวข้องกับหน่วยงาน ภาครัฐ ภาคเอกชน สถาบันการศึกษา องค์กรระหว่างประเทศ และท้องถิ่น เพื่อให้การพัฒนาการท่องเที่ยวในระดับพื้นที่ จังหวัด และเขตพัฒนาการท่องเที่ยว สอดคล้องตามแนวทางและเป้าหมายสู่การบรรลุวิสัยทัศน์การท่องเที่ยว

**ระดับชุมชน** หน่วยงานที่เกี่ยวข้องกับการพัฒนาการท่องเที่ยวทั้งหมดควรร่วมกันสนับสนุนให้ภาคประชาชนและชุมชนเข้ามามีส่วนร่วมในการพัฒนาการท่องเที่ยว ในบริบทที่เหมาะสมและสอดคล้องกับวิถีชีวิตของชุมชนท้องถิ่น ผ่านกระบวนการจัดทำแผนและขับเคลื่อนแผนพัฒนาระดับชุมชน

ทั้งนี้ การขับเคลื่อนกลไกแผนพัฒนาการท่องเที่ยวสู่การบรรลุวิสัยทัศน์การท่องเที่ยวนั้น จะต้องคำนึงถึงลำดับความสำคัญระหว่างยุทธศาสตร์การพัฒนาและการเชื่อมโยงการพัฒนาระหว่างยุทธศาสตร์ รวมทั้งการเสริมสร้างความเข้าใจระหว่างหน่วยงานที่เกี่ยวข้องในการดำเนินการอย่างสอดคล้องกันและเป็นระบบ อีกทั้งควรให้ความสำคัญในการวัดความสำเร็จในการดำเนินงานพัฒนาอย่างเป็นระบบและต่อเนื่อง มีปัจจัยความสำเร็จ ๔ ประการ ดังนี้

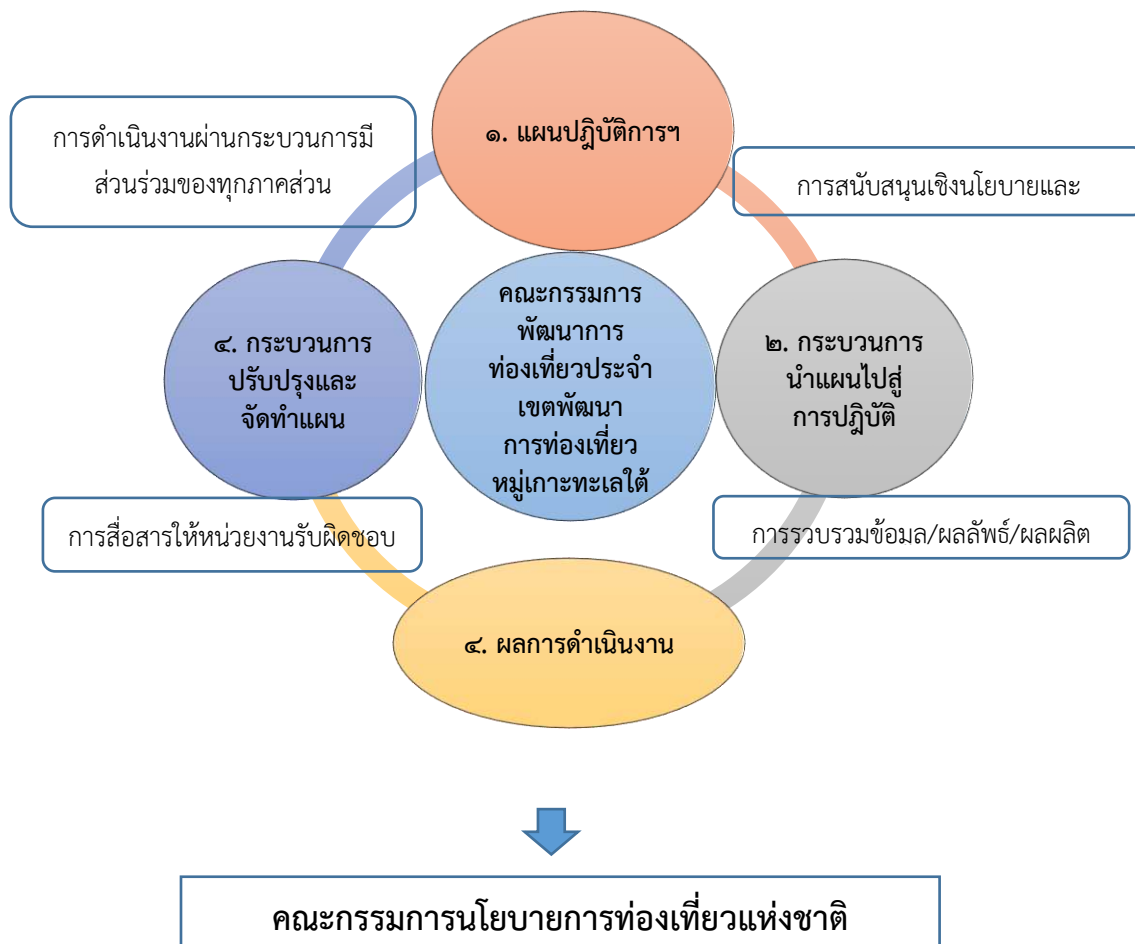
๑) สำคัญของวิสัยทัศน์ การกำหนดวิสัยทัศน์ที่ชัดเจน เป็นที่เข้าใจ รับรู้ และยอมรับและเป็นเจ้าของร่วมกัน สามารถถ่ายทอดเป้าหมายวิสัยทัศน์ของเขตพัฒนาการท่องเที่ยวไปสู่เป้าหมายเฉพาะในพื้นที่

๒) ระบบและกฎหมาย มีกฎหมายรองรับ มีกลไกเชื่อมโยงกับยุทธศาสตร์ชาติ แผนพัฒนาเศรษฐกิจและสังคมแห่งชาติ และแผนในระดับต่าง ๆ เพื่อให้มีการนำกรอบวิสัยทัศน์ของเขตพัฒนาการท่องเที่ยวหมู่เกาะทะเลใต้ไปปฏิบัติรวมทั้งกรอบกฎหมายด้านการจัดสรรงบประมาณ ให้สามารถระดมทรัพยากรและสามารถผลักดันให้สามารถขับเคลื่อนได้อย่างต่อเนื่อง

๓) กลไกสู่การปฏิบัติ มีกลไกที่สอดคล้องกันตั้งแต่ระดับการดำทุทธศาสตร์การพัฒนา ไปสู่การปฏิบัติ และการติดตามประเมินผล รวมทั้งมีกลไกในการกำกับดูแล บริหารจัดการและขับเคลื่อนวิสัยทัศน์การท่องเที่ยวของเขตพัฒนาการท่องเที่ยวหมู่เกาะทะเลใต้ไปสู่การปฏิบัติอย่างมีประสิทธิภาพ

๔) การยอมรับของสังคม มีการสื่อสารเพื่อสร้างความเข้าใจแก่ภาคส่วนต่าง ๆ และสาธารณชน มีการรับฟังความคิดเห็นจากทุกภาคส่วน สร้างการมีส่วนร่วมและความเป็นเจ้าของร่วมกัน เพื่อให้ทุก ภาคส่วนในสังคม มีส่วนร่วมในการขับเคลื่อนการพัฒนาการท่องเที่ยวของเขตพัฒนาการท่องเที่ยวหมู่เกาะทะเลใต้

ภาพที่ ๕.๑ : แสดงกลไกการขับเคลื่อนแผนปฏิบัติการพัฒนาการท่องเที่ยว



### ๕.๒ แนวทางการแปลงแผนปฏิบัติการพัฒนาการท่องเที่ยวสู่การปฏิบัติ

เขตพัฒนาการท่องเที่ยวหมู่เกาะทะเลใต้ ประกอบด้วย การบูรณาการของหน่วยงานภาครัฐหลายภาคส่วน ทำให้แนวทางการแปลงแผนปฏิบัติการพัฒนาการท่องเที่ยวสู่การปฏิบัติ สามารถร่วมบูรณาการกับหน่วยงานภาครัฐได้ ซึ่งหน่วยงานภาครัฐแต่ละหน่วยงานมีหน้าที่ภารกิจแตกต่างกัน และแต่ละหน่วยงานจะมีแผนพัฒนาประจำจังหวัด ทำให้เวลาแปลงแผนปฏิบัติการพัฒนาการท่องเที่ยว ภายในเขตพัฒนาการท่องเที่ยวหมู่เกาะทะเลใต้จะสอดคล้องกับแผนพัฒนาประจำจังหวัดหรือกลุ่มจังหวัด โดยแนวทางการแปลงแผนปฏิบัติการพัฒนาการท่องเที่ยว ภายในเขตพัฒนาการท่องเที่ยวหมู่เกาะทะเลใต้ หน่วยงานภาครัฐสามารถของบประมาณผ่านงบประมาณของต้นสังกัด งบประมาณการสร้ารายได้ งบประมาณพื้นที่



## คณะกรรมการพัฒนาการท่องเที่ยว ประจำเขตพัฒนาการท่องเที่ยวหมู่เกาะทะเลใต้

### ระดับนโยบาย

ผู้ว่าราชการจังหวัด, ผู้อำนวยการกลุ่ม OSM, หัวหน้าสำนักงานจังหวัด, ท่องเที่ยวและกีฬาจังหวัด, ผู้อำนวยการสำนักงานทรัพยากรธรรมชาติและสิ่งแวดล้อมจังหวัด, นายกองคํการบริหารส่วนจังหวัด, ผู้จัดการสำนักงานพื้นที่พิเศษ 9 อพท., ประธานหอการค้าจังหวัด, ผู้ทรงคุณวุฒิ

### ระดับพื้นที่

สำนักงานการท่องเที่ยวและกีฬาจังหวัด, สำนักงานทรัพยากรธรรมชาติและสิ่งแวดล้อมจังหวัด, สำนักงานขนส่งจังหวัด, สำนักงานโยธาธิการและผังเมืองจังหวัด, สำนักงานเจ้าท่าภูมิภาค, สำนักงานวัฒนธรรมจังหวัด, องค์การบริหารส่วนจังหวัด, สำนักงานพัฒนาชุมชนจังหวัด, สำนักงานพัฒนาฝีมือแรงงานจังหวัด, สำนักงานอุตสาหกรรมจังหวัด, สำนักงานตำรวจภูธรจังหวัด, สำนักงานประมงจังหวัด, สำนักงานป้องกันและบรรเทาสาธารณภัยจังหวัด, ที่ว่าการอำเภอ, อุทยานแห่งชาติธารโบธณี, องค์กรปกครองส่วนท้องถิ่น, หน่วยงานเตรียมอุดมศึกษาการท่องเที่ยวแห่งประเทศไทย, การประปาส่วนภูมิภาค, สำนักงานพื้นที่พิเศษ 9 อพท., หอการค้าจังหวัด, เครือข่ายมูลนิธิพัฒนา, สมาคม/ชมรม/เครือข่ายการท่องเที่ยวโดยชุมชนจังหวัด, สมาคมการท่องเที่ยวและโรงแรมจังหวัด

### ระดับชุมชน

เครือข่ายภาคประชาชน/ชุมชน

### ๕.๓ รูปแบบและระยะเวลาในการทบทวน ติดตาม และประเมินผล

เขตพัฒนาการท่องเที่ยวหุบเกาทะเลใต้จะมีการทบทวนแผนปฏิบัติการพัฒนาการท่องเที่ยวภายในเขตพัฒนาการท่องเที่ยวหุบเกาทะเลใต้ปีละ ๑ ครั้ง ผ่านการประชุมคณะกรรมการพัฒนาการท่องเที่ยว ประจำเขตพัฒนาการท่องเที่ยวหุบเกาทะเลใต้ ระยะเวลาในการทบทวนแผน ขึ้นอยู่กับการจัดสรรงบประมาณของเขตพัฒนาการท่องเที่ยวหุบเกาทะเลใต้ โดยมีกระบวนการ ดังนี้

