



กฎกระทรวง

ให้ใช้บังคับผังเมืองรวมชุมชนปากดง จังหวัดกำแพงเพชร

พ.ศ. ๒๕๖๒

อาศัยอำนาจตามความในมาตรา ๕ วรรคหนึ่ง แห่งพระราชบัญญัติการผังเมือง พ.ศ. ๒๕๑๘ และมาตรา ๒๖ วรรคหนึ่ง แห่งพระราชบัญญัติการผังเมือง พ.ศ. ๒๕๑๘ ซึ่งแก้ไขเพิ่มเติมโดยพระราชบัญญัติการผังเมือง (ฉบับที่ ๔) พ.ศ. ๒๕๕๘ รัฐมนตรีว่าการกระทรวงมหาดไทย ออกกฎกระทรวงไว้ดังต่อไปนี้

ข้อ ๑ ให้ใช้บังคับผังเมืองรวม ในท้องที่ตำบลไตรตรึงษ์ และตำบลชำรงค์ อำเภอเมืองกำแพงเพชร จังหวัดกำแพงเพชร ภายในแนวเขตตามแผนที่ท้ายกฎกระทรวงนี้

ข้อ ๒ การวางและจัดทำผังเมืองรวมตามกฎกระทรวงนี้ มีวัตถุประสงค์เพื่อใช้เป็นแนวทางในการพัฒนา และการดำรงรักษาเมืองและบริเวณที่เกี่ยวข้องหรือชนบท ในด้านการใช้ประโยชน์ในทรัพย์สิน การคมนาคมและการขนส่ง การสาธารณสุขปโภค บริการสาธารณะ และสภาพแวดล้อม ในบริเวณแนวเขตตามข้อ ๑ ให้สอดคล้องกับการพัฒนาระบบเศรษฐกิจและสังคมของประเทศ ตามแผนพัฒนาเศรษฐกิจและสังคมแห่งชาติ

ข้อ ๓ ผังเมืองรวมตามกฎกระทรวงนี้ มีนโยบายและมาตรการเพื่อจัดระบบการใช้ประโยชน์ที่ดิน โครงข่ายคมนาคมขนส่งและบริการสาธารณะให้มีประสิทธิภาพ สามารถรองรับและสอดคล้องกับการขยายตัวของชุมชนในอนาคต รวมทั้งส่งเสริมและพัฒนาเศรษฐกิจ โดยมีสาระสำคัญ ดังต่อไปนี้

(๑) จัดเตรียมระบบโครงสร้างพื้นฐานที่มีประสิทธิภาพเพื่อรองรับชุมชนในอนาคต

(๒) ส่งเสริมภาคการเกษตรโดยพัฒนาระบบการผลิตและระบบตลาด เพื่อให้เศรษฐกิจภาคการเกษตรของชุมชนเกิดความเข้มแข็ง

(๓) ควบคุมสิ่งปลูกสร้างและการขยายตัวของชุมชนให้อยู่ภายในพื้นที่ที่เหมาะสมและป้องกันชุมชนขยายตัวแบบไร้ทิศทางและขาดระเบียบ

(๔) รักษาและป้องกันพื้นที่เกษตรกรรมชั้นดี

(๕) อนุรักษ์และฟื้นฟูพื้นที่ป่าอนุรักษ์และแหล่งน้ำธรรมชาติ

ข้อ ๔ การใช้ประโยชน์ที่ดินภายในเขตผังเมืองรวม ให้เป็นไปตามแผนผังกำหนดการใช้ประโยชน์ที่ดินตามที่ได้จำแนกประเภท แผนผังแสดงโครงการคมนาคมและขนส่ง และรายการประกอบแผนผังท้ายกฎกระทรวงนี้

ข้อ ๕ การใช้ประโยชน์ที่ดินตามแผนผังกำหนดการใช้ประโยชน์ที่ดินตามที่ได้จำแนกประเภทท้ายกฎกระทรวงนี้ ให้เป็นไปตามต่อไปนี้

(๑) ที่ดินในบริเวณหมายเลข ๑.๑ ถึงหมายเลข ๑.๑๑ ที่กำหนดไว้เป็นสีเหลือง ให้เป็นที่ดินประเภทที่อยู่อาศัยหนาแน่นน้อย

(๒) ที่ดินในบริเวณหมายเลข ๒.๑ ถึงหมายเลข ๒.๔ ที่กำหนดไว้เป็นสีส้ม ให้เป็นที่ดินประเภทที่อยู่อาศัยหนาแน่นปานกลาง

(๓) ที่ดินในบริเวณหมายเลข ๓.๑ ถึงหมายเลข ๓.๕ ที่กำหนดไว้เป็นสีแดง ให้เป็นที่ดินประเภทพาณิชยกรรมและที่อยู่อาศัยหนาแน่นมาก

(๔) ที่ดินในบริเวณหมายเลข ๔ ที่กำหนดไว้เป็นสีม่วง ให้เป็นที่ดินประเภทอุตสาหกรรมและคลังสินค้า

(๕) ที่ดินในบริเวณหมายเลข ๕.๑ ถึงหมายเลข ๕.๑๒ ที่กำหนดไว้เป็นสีเขียว ให้เป็นที่ดินประเภทชนบทและเกษตรกรรม

(๖) ที่ดินในบริเวณหมายเลข ๖.๑ ถึงหมายเลข ๖.๓ ที่กำหนดไว้เป็นสีเขียวมีกรอบและเส้นทแยงสีน้ำตาล ให้เป็นที่ดินประเภทปฏิรูปที่ดินเพื่อเกษตรกรรม

(๗) ที่ดินในบริเวณหมายเลข ๗.๑ ถึงหมายเลข ๗.๖ ที่กำหนดไว้เป็นสีเขียวอ่อน ให้เป็นที่ดินประเภทที่โล่งเพื่อนันทนาการและการรักษาคุณภาพสิ่งแวดล้อม

(๘) ที่ดินในบริเวณหมายเลข ๘ ที่กำหนดไว้เป็นสีเขียวอ่อนมีเส้นทแยงสีขาว ให้เป็นที่ดินประเภทอนุรักษ์ป่าไม้

(๙) ที่ดินในบริเวณหมายเลข ๙.๑ ถึงหมายเลข ๙.๙ ที่กำหนดไว้เป็นสีเขียวมะกอก ให้เป็นที่ดินประเภทสถาบันการศึกษา

(๑๐) ที่ดินในบริเวณหมายเลข ๑๐.๑ และหมายเลข ๑๐.๒ ที่กำหนดไว้เป็นสีน้ำตาลอ่อน ให้เป็นที่ดินประเภทอนุรักษ์เพื่อส่งเสริมเอกลักษณ์ศิลปวัฒนธรรมไทย

(๑๑) ที่ดินในบริเวณหมายเลข ๑๑.๑ ถึงหมายเลข ๑๑.๑๕ ที่กำหนดไว้เป็นสีเทาอ่อน ให้เป็นที่ดินประเภทสถาบันศาสนา

(๑๒) ที่ดินในบริเวณหมายเลข ๑๒.๑ ถึงหมายเลข ๑๒.๑๐ ที่กำหนดไว้เป็นสีน้ำเงิน ให้เป็นที่ดินประเภทสถาบันราชการ การสาธารณูปโภคและสาธารณูปการ

ข้อ ๖ ที่ดินประเภทที่อยู่อาศัยหนาแน่นน้อย ให้ใช้ประโยชน์ที่ดินเพื่อการอยู่อาศัย สถาบันราชการ การสาธารณูปโภคและสาธารณูปการเป็นส่วนใหญ่ สำหรับการใช้ประโยชน์ที่ดิน เพื่อกิจการอื่น ให้ใช้ได้ไม่เกินร้อยละสิบของที่ดินประเภทนี้ในแต่ละบริเวณ

ที่ดินประเภทนี้ ห้ามใช้ประโยชน์ที่ดินเพื่อกิจการตามที่กำหนด ดังต่อไปนี้

(๑) โรงงานทุกจำพวกตามกฎหมายว่าด้วยโรงงาน เว้นแต่โรงงานตามประเภท ชนิด และจำพวกที่กำหนดให้ดำเนินการได้ตามบัญชีท้ายกฎกระทรวงนี้ และโรงงานบำบัดน้ำเสียรวมของชุมชน

(๒) คลังน้ำมันและสถานที่เก็บรักษาน้ำมัน ลักษณะที่สาม ตามกฎหมายว่าด้วยการควบคุม น้ำมันเชื้อเพลิง เพื่อการจำหน่าย

(๓) คลังก๊าซปิโตรเลียมเหลว สถานที่บรรจุก๊าซปิโตรเลียมเหลวประเภทโรงบรรจุ สถานที่บรรจุก๊าซปิโตรเลียมเหลวประเภทห้องบรรจุ และสถานที่เก็บรักษาก๊าซปิโตรเลียมเหลวประเภทโรงเก็บ ตามกฎหมายว่าด้วยการควบคุมน้ำมันเชื้อเพลิง

(๔) เลี้ยงม้า โค กระบือ สุกร แพะ แกะ ห่าน เป็ด ไก่ ฝูง จระเข้ หรือสัตว์ป่า ตามกฎหมายว่าด้วยการสงวนและคุ้มครองสัตว์ป่า เพื่อการค้า

(๕) สุสานและฌาปนสถานตามกฎหมายว่าด้วยสุสานและฌาปนสถาน

(๖) จัดสรรที่ดินเพื่อประกอบอุตสาหกรรม

(๗) จัดสรรที่ดินเพื่อประกอบพาณิชย์กรรม

(๘) การอยู่อาศัย การประกอบพาณิชย์กรรม หรือการประกอบอุตสาหกรรมประเภท อาคารสูงหรืออาคารขนาดใหญ่

(๙) การอยู่อาศัยประเภทอาคารชุดหรือหอพัก

(๑๐) กำจัดมูลฝอยหรือสิ่งปฏิกูล

(๑๑) ซ้ำขายหรือเก็บเศษวัสดุ

การใช้ประโยชน์ที่ดินประเภทนี้ ให้เป็นไปดังต่อไปนี้

(๑) ในระยะ ๕๐ เมตร จากเขตโบราณสถาน ให้ดำเนินการหรือประกอบกิจการได้ในอาคารที่มีความสูงไม่เกิน ๖ เมตร สำหรับในระยะเกินกว่า ๕๐ เมตร จนถึงระยะ ๑๐๐ เมตร จากเขตโบราณสถาน ให้ดำเนินการหรือประกอบกิจการได้ในอาคารที่มีความสูงไม่เกิน ๙ เมตร การวัดความสูงของอาคารให้วัดจากระดับพื้นดินที่ก่อสร้างถึงพื้นดาดฟ้า สำหรับอาคารทรงจั่ว หรือปั้นหยาให้วัดจากระดับพื้นดินที่ก่อสร้างถึงยอดผนังของชั้นสูงสุด

(๒) ให้มีที่ว่างตามแนวขนานริมเขตทางหลวงแผ่นดินหมายเลข ๑ (ถนนพหลโยธิน) ไม่น้อยกว่า ๑๕ เมตร

(๓) ให้มีที่ว่างตามแนวขนานริมฝั่งตามสภาพธรรมชาติของลำคลองหรือแหล่งน้ำสาธารณะ ไม่น้อยกว่า ๖ เมตร เว้นแต่เป็นการก่อสร้างเพื่อการคมนาคมทางน้ำหรือการสาธารณูปโภค

ข้อ ๗ ที่ดินประเภทที่อยู่อาศัยหนาแน่นปานกลาง ให้ใช้ประโยชน์ที่ดินเพื่อการอยู่อาศัย สถาบันราชการ การสาธารณูปโภคและสาธารณูปการเป็นส่วนใหญ่ สำหรับการใช้ประโยชน์ที่ดิน เพื่อกิจการอื่น ให้ใช้ได้ไม่เกินร้อยละสิบห้าของที่ดินประเภทนี้ในแต่ละบริเวณ

ที่ดินประเภทนี้ ห้ามใช้ประโยชน์ที่ดินเพื่อกิจการตามที่กำหนด ดังต่อไปนี้

(๑) โรงงานทุกจำพวกตามกฎหมายว่าด้วยโรงงาน เว้นแต่โรงงานตามประเภท ชนิด และจำพวกที่กำหนดให้ดำเนินการได้ตามบัญชีท้ายกฎกระทรวงนี้ และโรงงานบำบัดน้ำเสียรวมของชุมชน

(๒) คลังน้ำมัน สถานที่เก็บรักษาน้ำมัน ลักษณะที่สาม สถานีบริการน้ำมันประเภท ก สถานีบริการน้ำมันประเภท ข สถานีบริการน้ำมันประเภท ค ลักษณะที่สอง สถานีบริการน้ำมันประเภท จ ลักษณะที่สอง และสถานีบริการน้ำมันประเภท ฉ ตามกฎหมายว่าด้วยการควบคุม น้ำมันเชื้อเพลิง เพื่อการจำหน่าย

(๓) คลังก๊าซปิโตรเลียมเหลว สถานที่บรรจุก๊าซปิโตรเลียมเหลวประเภทโรงบรรจุ สถานที่บรรจุก๊าซปิโตรเลียมเหลวประเภทห้องบรรจุ สถานที่เก็บรักษาก๊าซปิโตรเลียมเหลวประเภทโรงเก็บ และสถานีบริการก๊าซปิโตรเลียมเหลว ตามกฎหมายว่าด้วยการควบคุมน้ำมันเชื้อเพลิง

(๔) เลี้ยงม้า โค กระบือ สุกร แพะ แกะ ห่าน เป็ด ไก่ ฝูง จระเข้ หรือสัตว์ป่า ตามกฎหมายว่าด้วยการสงวนและคุ้มครองสัตว์ป่า เพื่อการค้า

(๕) สุสานและฌาปนสถานตามกฎหมายว่าด้วยสุสานและฌาปนสถาน

(๖) จัดสรรที่ดินเพื่อประกอบอุตสาหกรรม

(๗) การประกอบพาณิชย์กรรมหรือประกอบอุตสาหกรรมประเภทอาคารสูงหรืออาคารขนาดใหญ่

(๘) กำจัดมูลฝอยหรือสิ่งปฏิกูล

(๙) ซื้อมาหรือเก็บเศษวัสดุ

การใช้ประโยชน์ที่ดินประเภทนี้ ให้เป็นไปดังต่อไปนี้

(๑) ในระยะ ๕๐ เมตร จากเขตโบราณสถาน ให้ดำเนินการหรือประกอบกิจการได้ในอาคารที่มีความสูงไม่เกิน ๖ เมตร สำหรับในระยะเกินกว่า ๕๐ เมตร จนถึงระยะ ๑๐๐ เมตร จากเขตโบราณสถาน ให้ดำเนินการหรือประกอบกิจการได้ในอาคารที่มีความสูงไม่เกิน ๙ เมตร การวัดความสูงของอาคารให้วัดจากระดับพื้นดินที่ก่อสร้างถึงพื้นดาดฟ้า สำหรับอาคารทรงจั่วหรือปั้นหยาให้วัดจากระดับพื้นดินที่ก่อสร้างถึงยอดผนังของชั้นสูงสุด

(๒) ให้มีที่ว่างตามแนวนานริมเขตทางหลวงแผ่นดินหมายเลข ๑ (ถนนพหลโยธิน) ไม่น้อยกว่า ๑๕ เมตร

(๓) ให้มีที่ว่างตามแนวนานริมฝั่งตามสภาพธรรมชาติของลำคลองหรือแหล่งน้ำสาธารณะ ไม่น้อยกว่า ๖ เมตร เว้นแต่เป็นการก่อสร้างเพื่อการคมนาคมทางน้ำหรือการสาธารณูปโภค

ข้อ ๘ ที่ดินประเภทพาณิชยกรรมและที่อยู่อาศัยหนาแน่นมาก ให้ใช้ประโยชน์ที่ดินเพื่อพาณิชยกรรม การอยู่อาศัย สถาบันราชการ การสาธารณูปโภคและสาธารณูปการเป็นส่วนใหญ่ สำหรับการให้ประโยชน์ที่ดินเพื่อกิจการอื่น ให้ใช้ได้ไม่เกินร้อยละสิบของที่ดินประเภทนี้ในแต่ละบริเวณ ที่ดินประเภทนี้ ห้ามใช้ประโยชน์ที่ดินเพื่อกิจการตามที่กำหนด ดังต่อไปนี้

(๑) โรงงานทุกจำพวกตามกฎหมายว่าด้วยโรงงาน เว้นแต่โรงงานตามประเภท ชนิด และจำพวกที่กำหนดให้ดำเนินการได้ตามบัญชีท้ายกฎกระทรวงนี้ และโรงงานบำบัดน้ำเสียรวมของชุมชน

(๒) คลังน้ำมัน สถานที่เก็บรักษาน้ำมัน ลักษณะที่สาม สถานีบริการน้ำมันประเภท ก สถานีบริการน้ำมันประเภท ข สถานีบริการน้ำมันประเภท ค ลักษณะที่สอง สถานีบริการน้ำมันประเภท จ ลักษณะที่สอง และสถานีบริการน้ำมันประเภท ฉ ตามกฎหมายว่าด้วยการควบคุม น้ำมันเชื้อเพลิง เพื่อการจำหน่าย

(๓) คลังก๊าซปิโตรเลียมเหลว สถานที่บรรจุก๊าซปิโตรเลียมเหลวประเภทโรงบรรจุ สถานที่บรรจุก๊าซปิโตรเลียมเหลวประเภทห้องบรรจุ สถานที่เก็บรักษาก๊าซปิโตรเลียมเหลวประเภทโรงเก็บ และสถานีบริการก๊าซปิโตรเลียมเหลว ตามกฎหมายว่าด้วยการควบคุมน้ำมันเชื้อเพลิง

(๔) เลี้ยงม้า โค กระบือ สุกร แพะ แกะ ห่าน เป็ด ไก่ ฝูง จระเข้ หรือสัตว์ป่า ตามกฎหมายว่าด้วยการสงวนและคุ้มครองสัตว์ป่า เพื่อการค้า

(๕) สุสานและฌาปนสถานตามกฎหมายว่าด้วยสุสานและฌาปนสถาน

(๖) จัดสรรที่ดินเพื่อประกอบอุตสาหกรรม

(๗) กำจัดมูลฝอย

(๘) ซ้ำขายหรือเก็บเศษวัสดุ

การใช้ประโยชน์ที่ดินประเภทนี้ ให้เป็นไปดังต่อไปนี้

(๑) ในระยะ ๕๐ เมตร จากเขตโบราณสถาน ให้ดำเนินการหรือประกอบกิจการได้ในอาคารที่มีความสูงไม่เกิน ๖ เมตร สำหรับในระยะเกินกว่า ๕๐ เมตร จนถึงระยะ ๑๐๐ เมตร จากเขตโบราณสถาน ให้ดำเนินการหรือประกอบกิจการได้ในอาคารที่มีความสูงไม่เกิน ๙ เมตร การวัดความสูงของอาคารให้วัดจากระดับพื้นดินที่ก่อสร้างถึงพื้นดาดฟ้า สำหรับอาคารทรงจั่วหรือปั้นหยาให้วัดจากระดับพื้นดินที่ก่อสร้างถึงยอดผนังของชั้นสูงสุด

(๒) ให้มีที่ว่างตามแนวนานริมหेतทางหลวงแผ่นดินหมายเลข ๑ (ถนนพหลโยธิน) ไม่น้อยกว่า ๑๕ เมตร

(๓) ให้มีที่ว่างตามแนวนานริมฝั่งตามสภาพธรรมชาติของลำคลองหรือแหล่งน้ำสาธารณะ ไม่น้อยกว่า ๖ เมตร เว้นแต่เป็นการก่อสร้างเพื่อการคมนาคมทางน้ำหรือการสาธารณูปโภค

ข้อ ๙ ที่ดินประเภทอุตสาหกรรมและคลังสินค้า ให้ใช้ประโยชน์ที่ดินเพื่ออุตสาหกรรม คลังสินค้า โรงงานบำบัดน้ำเสียรวมของชุมชน การสาธารณูปโภคและสาธารณูปการเป็นส่วนใหญ่ สำหรับการให้ประโยชน์ที่ดินเพื่อกิจการอื่น ให้ใช้ได้ไม่เกินร้อยละสิบของที่ดินประเภทนั้นในแต่ละบริเวณ ที่ดินประเภทนี้ ห้ามใช้ประโยชน์ที่ดินเพื่อกิจการตามที่กำหนด ดังต่อไปนี้

(๑) เลี้ยงม้า โค กระบือ สุกร แพะ แกะ ห่าน เป็ด ไก่ ฝูง จระเข้ หรือสัตว์ป่า ตามกฎหมายว่าด้วยการสงวนและคุ้มครองสัตว์ป่า เพื่อการค้า

(๒) สุสานและฌาปนสถานตามกฎหมายว่าด้วยสุสานและฌาปนสถาน

(๓) โรงแรมตามกฎหมายว่าด้วยโรงแรม

(๔) จัดสรรที่ดินเพื่อประกอบพาณิชย์กรรม

(๕) จัดสรรที่ดินเพื่อการอยู่อาศัย

(๖) สถานสงเคราะห์หรือรับเลี้ยงเด็ก

(๗) สถานสงเคราะห์หรือรับเลี้ยงคนชรา

(๘) สถานสงเคราะห์หรือรับเลี้ยงคนพิการ

(๙) สถาบันการศึกษาหรือโรงเรียน

(๑๐) โรงพยาบาล

การใช้ประโยชน์ที่ดินริมฝั่งลำคลองหรือแหล่งน้ำสาธารณะ ให้มีที่ว่างตามแนวนานริมฝั่ง ตามสภาพธรรมชาติของลำคลองหรือแหล่งน้ำสาธารณะ ไม่น้อยกว่า ๖ เมตร เว้นแต่เป็นการก่อสร้าง เพื่อการคมนาคมทางน้ำหรือการสาธารณูปโภค

ข้อ ๑๐ ที่ดินประเภทชนบทและเกษตรกรรม ให้ใช้ประโยชน์ที่ดินเพื่อเกษตรกรรม หรือเกี่ยวข้องกับเกษตรกรรม สถาบันราชการ การสาธารณูปโภคและสาธารณูปการเป็นส่วนใหญ่ สำหรับการให้ประโยชน์ที่ดินเพื่อกิจการอื่น ให้ใช้ได้ไม่เกินร้อยละสิบของที่ดินประเภทนั้นในแต่ละบริเวณ ที่ดินประเภทนี้ ห้ามใช้ประโยชน์ที่ดินเพื่อกิจการตามที่กำหนด ดังต่อไปนี้

(๑) โรงงานทุกจำพวกตามกฎหมายว่าด้วยโรงงาน เว้นแต่โรงงานตามประเภท ชนิด และจำพวกที่กำหนดให้ดำเนินการได้ตามบัญชีท้ายกฎกระทรวงนี้ และโรงงานบำบัดน้ำเสียรวมของชุมชน

(๒) คลังน้ำมันและสถานที่เก็บรักษาน้ำมัน ลักษณะที่สาม ตามกฎหมายว่าด้วยการควบคุม น้ำมันเชื้อเพลิง เพื่อการจำหน่าย

(๓) คลังก๊าซปิโตรเลียมเหลว สถานที่บรรจุก๊าซปิโตรเลียมเหลวประเภทโรงบรรจุ สถานที่บรรจุก๊าซปิโตรเลียมเหลวประเภทห้องบรรจุ และสถานที่เก็บรักษาปิโตรเลียมเหลวประเภทโรงเก็บ ตามกฎหมายว่าด้วยการควบคุมน้ำมันเชื้อเพลิง

(๔) โรงแรมตามกฎหมายว่าด้วยโรงแรม เว้นแต่โรงแรมประเภท ๑ ที่มีพื้นที่ประกอบการไม่เกิน ๕๐๐ ตารางเมตร

(๕) จัดสรรที่ดินเพื่อประกอบอุตสาหกรรม

(๖) จัดสรรที่ดินเพื่อประกอบพาณิชยกรรม

(๗) จัดสรรที่ดินเพื่อการอยู่อาศัย

(๘) การอยู่อาศัยหรือประกอบพาณิชยกรรมประเภทอาคารสูงหรืออาคารขนาดใหญ่

(๙) การอยู่อาศัยประเภทตึกแถวหรือบ้านแถว

(๑๐) การอยู่อาศัยประเภทอาคารชุดหรือหอพัก

(๑๑) การประกอบพาณิชยกรรมประเภทห้องแถว ตึกแถว หรือบ้านแถว

การใช้ประโยชน์ที่ดินประเภทนี้ ให้เป็นไปตามต่อไปนี้

(๑) ในระยะ ๕๐ เมตร จากเขตโบราณสถาน ให้ดำเนินการหรือประกอบกิจการได้ในอาคารที่มีความสูงไม่เกิน ๖ เมตร สำหรับในระยะเกินกว่า ๕๐ เมตร จนถึงระยะ ๑๐๐ เมตร จากเขตโบราณสถาน ให้ดำเนินการหรือประกอบกิจการได้ในอาคารที่มีความสูงไม่เกิน ๙ เมตร การวัดความสูงของอาคารให้วัดจากระดับพื้นดินที่ก่อสร้างถึงพื้นตาดฟ้า สำหรับอาคารทรงจั่วหรือปั้นหยาให้วัดจากระดับพื้นดินที่ก่อสร้างถึงยอดคานของชั้นสูงสุด

(๒) ให้มีที่ว่างตามแนวนานริมเขตทางหลวงแผ่นดินหมายเลข ๑ (ถนนพหลโยธิน) ไม่น้อยกว่า ๑๕ เมตร

(๓) ให้มีที่ว่างตามแนวนานริมฝั่งตามสภาพธรรมชาติของลำคลองหรือแหล่งน้ำสาธารณะ ไม่น้อยกว่า ๖ เมตร เว้นแต่เป็นการก่อสร้างเพื่อการคมนาคมทางน้ำหรือการสาธารณูปโภค

ข้อ ๑๑ ที่ดินประเภทปฏิรูปที่ดินเพื่อเกษตรกรรม ให้ใช้ประโยชน์ที่ดินเพื่อการปฏิรูปที่ดินเพื่อเกษตรกรรมตามกฎหมายว่าด้วยการปฏิรูปที่ดินเพื่อเกษตรกรรมเท่านั้น

ที่ดินประเภทนี้ในเขตป่าสงวนแห่งชาติ ให้ใช้ประโยชน์ที่ดินเพื่อการสงวนและคุ้มครองดูแลรักษา หรือบำรุงป่าไม้ สัตว์ป่า ต้นน้ำ ลำธาร และทรัพยากรธรรมชาติอื่น ๆ ตามมติคณะรัฐมนตรี และกฎหมายเกี่ยวกับป่าไม้ การสงวนและคุ้มครองสัตว์ป่า และการส่งเสริมและรักษาคุณภาพสิ่งแวดล้อมแห่งชาติเท่านั้น

ข้อ ๑๒ ที่ดินประเภทที่โล่งเพื่อนันทนาการและการรักษาคุณภาพสิ่งแวดล้อมเฉพาะที่ดินซึ่งเป็นของรัฐ ให้ใช้ประโยชน์ที่ดินเพื่อนันทนาการหรือเกี่ยวข้องกับนันทนาการ การรักษาคุณภาพสิ่งแวดล้อม หรือสาธารณประโยชน์เท่านั้น

ที่ดินประเภทนี้ซึ่งเอกชนเป็นเจ้าของหรือผู้ครอบครองโดยชอบด้วยกฎหมาย ให้ใช้ประโยชน์ที่ดินเพื่อนันทนาการหรือเกี่ยวข้องกับนันทนาการ การรักษาคุณภาพสิ่งแวดล้อม การอยู่อาศัย เกษตรกรรม การสาธารณสุขโรคและสาธารณสุขการ หรือสาธารณสุขประโยชน์เท่านั้น และห้ามใช้ประโยชน์ที่ดินเพื่อกิจการตามที่กำหนด ดังต่อไปนี้

- (๑) จัดสรรที่ดินเพื่อการอยู่อาศัย
- (๒) การอยู่อาศัยประเภทอาคารสูงหรืออาคารขนาดใหญ่
- (๓) การอยู่อาศัยประเภทห้องแถว ตึกแถว หรือบ้านแถว
- (๔) การอยู่อาศัยประเภทอาคารชุดหรือหอพัก

การใช้ประโยชน์ที่ดินริมฝั่งลำคลองหรือแหล่งน้ำสาธารณะ ให้มีที่ว่างตามแนวนานริมฝั่งตามสภาพธรรมชาติของลำคลองหรือแหล่งน้ำสาธารณะไม่น้อยกว่า ๖ เมตร เว้นแต่เป็นการก่อสร้างเพื่อการคมนาคมทางน้ำหรือการสาธารณสุขโรค

ข้อ ๑๓ ที่ดินประเภทอนุรักษ์ป่าไม้ ให้ใช้ประโยชน์ที่ดินเพื่อการสงวนและคุ้มครอง ดูแลรักษาหรือบำรุงป่าไม้ สัตว์ป่า ต้นน้ำ ลำธาร และทรัพยากรธรรมชาติอื่น ๆ ตามกฎหมายเกี่ยวกับป่าไม้ การสงวนและคุ้มครองสัตว์ป่า และการส่งเสริมและรักษาคุณภาพสิ่งแวดล้อมแห่งชาติ หรือมติคณะรัฐมนตรีเท่านั้น

ที่ดินประเภทนี้ซึ่งเอกชนเป็นเจ้าของหรือผู้ครอบครองโดยชอบด้วยกฎหมาย ให้ใช้ประโยชน์ที่ดินเพื่อการอยู่อาศัย เกษตรกรรม หรือสาธารณสุขประโยชน์เท่านั้น และห้ามใช้ประโยชน์ที่ดินเพื่อกิจการตามที่กำหนด ดังต่อไปนี้

- (๑) จัดสรรที่ดินเพื่อการอยู่อาศัย
- (๒) การอยู่อาศัยที่มีความสูงของอาคารเกิน ๖ เมตร หรือมีขนาดพื้นที่อาคารเกิน ๒๐๐ ตารางเมตร
- (๓) การอยู่อาศัยประเภทห้องแถว ตึกแถว หรือบ้านแถว
- (๔) การอยู่อาศัยประเภทอาคารชุดหรือหอพัก

การใช้ประโยชน์ที่ดินประเภทนี้ ให้เป็นไปดังต่อไปนี้

(๑) ในระยะ ๕๐ เมตร จากเขตโบราณสถาน ให้ดำเนินการหรือประกอบกิจการได้ในอาคารที่มีความสูงไม่เกิน ๖ เมตร สำหรับในระยะเกินกว่า ๕๐ เมตร จนถึงระยะ ๑๐๐ เมตร จากเขตโบราณสถาน ให้ดำเนินการหรือประกอบกิจการได้ในอาคารที่มีความสูงไม่เกิน ๙ เมตร การวัดความสูงของอาคารให้วัดจากระดับพื้นดินที่ก่อสร้างถึงพื้นลาดฟ้า สำหรับอาคารทรงจั่วหรือปั้นหยาให้วัดจากระดับพื้นดินที่ก่อสร้างถึงยอดผนังของชั้นสูงสุด

(๒) ให้มีที่ว่างตามแนวนานริมน้ำตามสภาพธรรมชาติของลำคลองหรือแหล่งน้ำสาธารณะ ไม่น้อยกว่า ๖ เมตร เว้นแต่เป็นการก่อสร้างเพื่อการคมนาคมทางน้ำหรือการสาธารณูปโภค

ข้อ ๑๔ ที่ดินประเภทสถาบันการศึกษา ให้ใช้ประโยชน์ที่ดินเพื่อการศึกษาหรือเกี่ยวข้องกับการศึกษา สถาบันราชการ หรือสาธารณประโยชน์เท่านั้น

ข้อ ๑๕ ที่ดินประเภทอนุรักษ์เพื่อส่งเสริมเอกลักษณ์ศิลปวัฒนธรรมไทยเฉพาะที่ดิน ซึ่งเป็นของรัฐ ให้ใช้ประโยชน์ที่ดินเพื่อการอนุรักษ์โบราณสถาน โบราณคดี ประวัติศาสตร์ตามกฎหมาย ว่าด้วยโบราณสถาน โบราณวัตถุ ศิลปวัตถุ และพิพิธภัณฑสถานแห่งชาติ หรือสาธารณประโยชน์ เท่านั้น

ที่ดินประเภทนี้ซึ่งเอกชนเป็นเจ้าของหรือผู้ครอบครองโดยชอบด้วยกฎหมาย ให้ใช้ประโยชน์ที่ดิน เพื่อการอยู่อาศัย เกษตรกรรม การสาธารณูปโภคและสาธารณูปการ หรือสาธารณประโยชน์เท่านั้น และห้ามใช้ประโยชน์ที่ดินเพื่อกิจการตามที่กำหนด ดังต่อไปนี้

(๑) จัดสรรที่ดินเพื่อการอยู่อาศัย

(๒) การอยู่อาศัยประเภทอาคารสูงหรืออาคารขนาดใหญ่

(๓) การอยู่อาศัยประเภทห้องแถว ตึกแถว หรือบ้านแถว

(๔) การอยู่อาศัยประเภทอาคารชุด หอพัก หรืออาคารอยู่อาศัยรวม

การใช้ประโยชน์ที่ดินประเภทนี้ ให้เป็นไปดังต่อไปนี้

(๑) ในระยะ ๕๐ เมตร จากเขตโบราณสถาน ให้ดำเนินการหรือประกอบกิจการได้ในอาคาร ที่มีความสูงไม่เกิน ๖ เมตร สำหรับในระยะเกินกว่า ๕๐ เมตร จนถึงระยะ ๑๐๐ เมตร จากเขต โบราณสถาน ให้ดำเนินการหรือประกอบกิจการได้ในอาคารที่มีความสูงไม่เกิน ๙ เมตร การวัดความสูง ของอาคารให้วัดจากระดับพื้นดินที่ก่อสร้างถึงพื้นลาดฟ้า สำหรับอาคารทรงจั่วหรือปั้นหยาให้วัดจาก ระดับพื้นดินที่ก่อสร้างถึงยอดผนังของชั้นสูงสุด

(๒) ให้มีที่ว่างตามแนวนานริมน้ำตามสภาพธรรมชาติของลำคลองหรือแหล่งน้ำสาธารณะ ไม่น้อยกว่า ๖ เมตร เว้นแต่เป็นการก่อสร้างเพื่อการคมนาคมทางน้ำหรือการสาธารณูปโภค

ข้อ ๑๖ ที่ดินประเภทสถาบันศาสนา ให้ใช้ประโยชน์ที่ดินเพื่อการศึกษาหรือเกี่ยวข้องกับการ ศาสนา การศึกษา สถาบันราชการ หรือสาธารณประโยชน์เท่านั้น

ข้อ ๑๗ ที่ดินประเภทสถาบันราชการ การสาธารณูปโภคและสาธารณูปการ ให้ใช้ประโยชน์ที่ดิน เพื่อกิจการของรัฐ กิจการเกี่ยวกับการสาธารณูปโภคและสาธารณูปการ หรือสาธารณประโยชน์เท่านั้น

ข้อ ๑๘ การใช้ประโยชน์ที่ดินตามแผนผังแสดงโครงการคมนาคมและขนส่งทำยกกฎกระทรวงนี้ ให้เป็นไปดังต่อไปนี้

(๑) ที่ดินในบริเวณแนวถนนสาย ก ๒ ห้ามใช้ประโยชน์ที่ดินเพื่อกิจการอื่น นอกจากกิจการตามที่กำหนดดังต่อไปนี้

- (ก) การสร้างถนนหรือเกี่ยวข้องกับถนน และการสาธารณูปโภคและสาธารณูปการ
- (ข) การสร้างรั้วหรือกำแพง
- (ค) เกษตรกรรมหรือเกี่ยวข้องกับเกษตรกรรมที่มีความสูงของอาคารไม่เกิน ๙ เมตร หรือไม่ใช่อาคารขนาดใหญ่

(๒) ที่ดินในบริเวณแนวถนนสาย ก ๑ ห้ามใช้ประโยชน์ที่ดินเพื่อกิจการอื่น นอกจากกิจการตามที่กำหนดดังต่อไปนี้

- (ก) การสร้างถนนหรือเกี่ยวข้องกับถนน และการสาธารณูปโภคและสาธารณูปการ
- (ข) การสร้างรั้วหรือกำแพง
- (ค) เกษตรกรรมหรือเกี่ยวข้องกับเกษตรกรรมที่มีความสูงของอาคารไม่เกิน ๙ เมตร หรือไม่ใช่อาคารขนาดใหญ่

(ง) การอยู่อาศัยที่มีความสูงของอาคารไม่เกิน ๙ เมตร หรือไม่ใช่อาคารขนาดใหญ่

(จ) การอยู่อาศัยที่ไม่ใช่ห้องแถว ตึกแถว หรือบ้านแถว

(ฉ) การอยู่อาศัยที่ไม่เป็นส่วนหนึ่งของการจัดสรรที่ดิน

ข้อ ๑๙ ให้ผู้มีหน้าที่และอำนาจในการควบคุมการก่อสร้างอาคารหรือการประกอบกิจการในเขตผังเมืองรวมปฏิบัติการให้เป็นไปตามกฎกระทรวงนี้

ให้ไว้ ณ วันที่ ๒๙ พฤษภาคม พ.ศ. ๒๕๖๒

พลเอก อนุพงษ์ เผ่าจินดา

รัฐมนตรีว่าการกระทรวงมหาดไทย

| ลำดับที่ | ประเภทหรือชนิดของโรงงาน | ที่ดินประเภท | | | | | | | | | | | | หมายเหตุ | | | |
|---|--|-------------------------------------|---|---|----------------------------|---|---|-------------------------|---|-----|------------------|---|-----|----------|-----|-----|--|
| | | พาณิชยกรรมและที่อยู่อาศัยหนาแน่นมาก | | | ที่อยู่อาศัยหนาแน่นปานกลาง | | | ที่อยู่อาศัยหนาแน่นน้อย | | | ชนบทและเกษตรกรรม | | | | | | |
| | | โรงงานจำพวกที่ | | | โรงงานจำพวกที่ | | | โรงงานจำพวกที่ | | | โรงงานจำพวกที่ | | | | | | |
| | | ๑ | ๒ | ๓ | ๑ | ๒ | ๓ | ๑ | ๒ | ๓ | ๑ | ๒ | ๓ | | | | |
| ๔ | โรงงานประกอบกิจการเกี่ยวกับสัตว์ซึ่งมีใช้สัตว์น้ำ อย่างใดอย่างหนึ่งหรือหลายอย่างดังต่อไปนี้ | | | | | | | | | | | | | | | | |
| | (๑) การฆ่าสัตว์ | | | | | | | | | | | | | ได้ | | | |
| | (๒) การถนอมเนื้อสัตว์โดยวิธีอบ รุมควัน ใสเกลือ ดอง ตากแห้ง หรือทำให้เยือกแข็งโดยฉับพลันหรือเหือดแห้ง | | | | | | | | | ได้ | ได้ | | ได้ | ได้ | ได้ | | |
| | (๓) การทำผลิตภัณฑ์อาหารสำเร็จรูปจากเนื้อสัตว์ มันสัตว์ หนังสัตว์ หรือสารที่สกัดจากไขสัตว์หรือกระดูกสัตว์ | | | | | | | | | | ได้ | | | ได้ | ได้ | | |
| | (๖) การล้าง ขำ แหะ แกะ ต้ม นึ่ง ทอด หรือบดสัตว์ หรือส่วนหนึ่งส่วนใดของสัตว์ | | | | | | | | | | | | | ได้ | ได้ | | |
| (๗) การทำผลิตภัณฑ์จากไข่เพื่อใช้ประกอบเป็นอาหาร เช่น ไข่เค็ม ไข่เยี่ยวม้า ไข่ผง ไข่เหลวเยือกแข็ง หรือไข่เหลวแช่เย็น | | | | | | | | | | | | | ได้ | ได้ | ได้ | | |
| ๗ | โรงงานประกอบกิจการเกี่ยวกับน้ำมันจากพืช หรือสัตว์ หรือไขมันจากสัตว์ อย่างใดอย่างหนึ่งหรือหลายอย่าง ดังต่อไปนี้ | | | | | | | | | | | | | | | | |
| | (๑) การสกัดน้ำมันจากพืช หรือสัตว์ หรือไขมันจากสัตว์ | | | | | | | | | | | | | | ได้ | | |
| ๘ | โรงงานประกอบกิจการเกี่ยวกับผัก พืช หรือผลไม้ อย่างใดอย่างหนึ่งหรือหลายอย่างดังต่อไปนี้ | | | | | | | | | | | | | | | | |
| | (๑) การทำอาหารหรือเครื่องต้มจากผัก พืช หรือผลไม้ และบรรจุในภาชนะที่ผนึกและอากาศเข้าไม่ได้ | | | | | | | | | | | | | ได้ | ได้ | ได้ | |
| | (๒) การถนอมผัก พืช หรือผลไม้โดยวิธีกวน ตากแห้ง ดอง หรือทำให้เยือกแข็งโดยฉับพลันหรือเหือดแห้ง | | | | | | | | | | | | | ได้ | ได้ | ได้ | |

| ลำดับที่ | ประเภทหรือชนิดของโรงงาน | ที่ดินประเภท | | | | | | | | | | | | หมายเหตุ | |
|---|--|-------------------------------------|---|---|----------------------------|---|---|-------------------------|---|-----|------------------|-----|-----|----------|-----|
| | | พาณิชยกรรมและที่อยู่อาศัยหนาแน่นมาก | | | ที่อยู่อาศัยหนาแน่นปานกลาง | | | ที่อยู่อาศัยหนาแน่นน้อย | | | ชนบทและเกษตรกรรม | | | | |
| | | โรงงานจำพวกที่ | | | โรงงานจำพวกที่ | | | โรงงานจำพวกที่ | | | โรงงานจำพวกที่ | | | | |
| | | ๑ | ๒ | ๓ | ๑ | ๒ | ๓ | ๑ | ๒ | ๓ | ๑ | ๒ | ๓ | | |
| ๙ | โรงงานประกอบกิจการเกี่ยวกับเมล็ดพืชหรือหัวพืช อย่างเป็นอย่างหนึ่งหรือหลายอย่างดังต่อไปนี้ | | | | | | | | | | | | | | |
| | (๑) การสี ฟัด หรือขัดข้าว | | | | | | | | | ได้ | ได้ | | ได้ | ได้ | ได้ |
| | (๓) การป่นหรือบดเมล็ดพืชหรือหัวพืช | | | | | | | | | ได้ | ได้ | | ได้ | ได้ | ได้ |
| | (๔) การผลิตอาหารสำเร็จรูปจากเมล็ดพืชหรือหัวพืช | | | | | | | | | ได้ | ได้ | | ได้ | ได้ | ได้ |
| ๑๐ | โรงงานประกอบกิจการเกี่ยวกับอาหารจากแป้ง อย่างเป็นอย่างหนึ่งหรือหลายอย่างดังต่อไปนี้ | | | | | | | | | | | | | | |
| | (๑) การทำขนมปังหรือขนมเค้ก | | | | | | | | | ได้ | ได้ | | ได้ | ได้ | ได้ |
| | (๒) การทำขนมปังกรอบหรือขนมอบแห้ง | | | | | | | | | ได้ | ได้ | | ได้ | ได้ | ได้ |
| | (๓) การทำผลิตภัณฑ์อาหารจากแป้งเป็นเส้น เม็ด หรือชิ้น | | | | | | | | | ได้ | ได้ | | ได้ | ได้ | ได้ |
| ๑๑ | โรงงานประกอบกิจการเกี่ยวกับน้ำตาลซึ่งทำจากอ้อย ปืช หญ้าหวาน หรือพืชอื่นที่ให้ความหวาน อย่างเป็นอย่างหนึ่งหรือหลายอย่าง ดังต่อไปนี้ | | | | | | | | | | | | | | |
| | (๑) การทำน้ำเชื่อม | | | | | | | | | ได้ | ได้ | | ได้ | ได้ | ได้ |
| | (๒) การทำน้ำตาลทรายแดง | | | | | | | | | ได้ | ได้ | | ได้ | ได้ | ได้ |
| | (๓) การทำน้ำตาลทรายดิบหรือน้ำตาลทรายขาว | | | | | | | | | | | | | | ได้ |
| | (๔) การทำน้ำตาลทรายดิบหรือน้ำตาลทรายขาวให้บริสุทธิ์ | | | | | | | | | | | | | | ได้ |
| | (๕) การทำน้ำตาลก้อนหรือน้ำตาลผง | | | | | | | | | | ได้ | ได้ | | ได้ | ได้ |
| | (๖) การทำกลูโคส เดกซ์โทรส ฟรักโทส หรือผลิตภัณฑ์อื่นที่คล้ายคลึงกัน | | | | | | | | | | | | | | ได้ |
| (๗) การทำน้ำตาลจากน้ำหวานของต้นมะพร้าว ต้นตาลโตนด หรือพืชอื่น ๆ ซึ่งมีไซออย | | | | | | | | | | ได้ | | | ได้ | | |

| ลำดับที่ | ประเภทหรือชนิดของโรงงาน | ที่ดินประเภท | | | | | | | | | | | | หมายเหตุ | |
|--|--|---|---|---|--------------------------------|---|---|-----------------------------|---|-----|------------------|-----|-----|----------|-----|
| | | พาณิชยกรรมและ ที่อยู่อาศัยหนาแน่นมาก | | | ที่อยู่อาศัย หนาแน่นปานกลาง | | | ที่อยู่อาศัย หนาแน่นน้อย | | | ชนบทและเกษตรกรรม | | | | |
| | | โรงงานจำพวกที่ | | | โรงงานจำพวกที่ | | | โรงงานจำพวกที่ | | | โรงงานจำพวกที่ | | | | |
| | | ๑ | ๒ | ๓ | ๑ | ๒ | ๓ | ๑ | ๒ | ๓ | ๑ | ๒ | ๓ | | |
| ๑๒ | โรงงานประกอบกิจการเกี่ยวกับชา กาแฟ โกโก้ ช็อกโกแลต หรือขนมหวาน อย่างใดอย่างหนึ่ง หรือหลายอย่าง ดังต่อไปนี้ | | | | | | | | | | | | | | |
| | (๑) การทำใบชาแห้งหรือใบชาผง | | | | | | | | | ได้ | | | ได้ | ได้ | ได้ |
| | (๓) การทำโกโก้ผงหรือขนมจากโกโก้ | | | | | | | | | ได้ | | | ได้ | ได้ | ได้ |
| | (๔) การทำช็อกโกแลต ช็อกโกแลตผง หรือขนมจากช็อกโกแลต | | | | | | | | | ได้ | | | ได้ | ได้ | ได้ |
| | (๕) การทำเค้กขวยผึ้ง ชิงฝง หรือเครื่องตมชนิดผงจากพืชอื่น ๆ | | | | | | | | | | ได้ | | | ได้ | ได้ |
| | (๖) การทำมะขามอัดเม็ด มะนาวอัดเม็ด หรือผลไม้อัดเม็ด | | | | | | | | | | ได้ | | | ได้ | ได้ |
| | (๗) การเชื่อมหรือแช่ผลไม้หรือเปลือกผลไม้ หรือการเคลือบผลไม้หรือเปลือกผลไม้ด้วยน้ำตาล | | | | | | | | | | ได้ | | | ได้ | ได้ |
| | (๘) การอบหรือคั่วถั่วหรือเมล็ดผลไม้ (Nuts) หรือการเคลือบถั่วหรือเมล็ดผลไม้ (Nuts) ด้วยน้ำตาล กาแฟ โกโก้ หรือช็อกโกแลต | | | | | | | | | | ได้ | ได้ | | ได้ | ได้ |
| | (๑๐) การทำลูกกวาดหรือทอฟฟี่ | | | | | | | | | | ได้ | ได้ | | ได้ | ได้ |
| | (๑๑) การทำไอศกรีม | | | | | | | | | | ได้ | ได้ | | ได้ | ได้ |
| ๑๓ | โรงงานประกอบกิจการเกี่ยวกับเครื่องปรุงหรือเครื่องประกอบอาหาร อย่างใดอย่างหนึ่ง หรือหลายอย่าง ดังต่อไปนี้ | | | | | | | | | | | | | | |
| | (๖) การทำน้ำมันสลัด | | | | | | | | | ได้ | ได้ | | ได้ | ได้ | ได้ |
| | (๗) การบดหรือป่นเครื่องเทศ | | | | | | | | | ได้ | ได้ | | ได้ | ได้ | ได้ |
| (๘) การทำพริกป่น พริกไทยป่น หรือเครื่องแกง | | | | | | | | | | ได้ | ได้ | | ได้ | ได้ | |
| ๑๔ | โรงงานประกอบกิจการเกี่ยวกับการทำน้ำแข็ง หรือตัด ซอย บด หรือย่อยน้ำแข็ง | | | | | | | | | | ได้ | | | ได้ | ได้ |

| ลำดับที่ | ประเภทหรือชนิดของโรงงาน | ที่ดินประเภท | | | | | | | | | | | หมายเหตุ | | |
|----------|--|--|---|---|----------------------------|---|---|-------------------------|-----|---|------------------|-----|----------|-----|--|
| | | พาณิชยกรรมและที่อยู่อาศัยหนาแน่นมาก | | | ที่อยู่อาศัยหนาแน่นปานกลาง | | | ที่อยู่อาศัยหนาแน่นน้อย | | | ชนบทและเกษตรกรรม | | | | |
| | | โรงงานจำพวกที่ | | | โรงงานจำพวกที่ | | | โรงงานจำพวกที่ | | | โรงงานจำพวกที่ | | | | |
| | | ๑ | ๒ | ๓ | ๑ | ๒ | ๓ | ๑ | ๒ | ๓ | ๑ | ๒ | | ๓ | |
| ๑๕ | โรงงานประกอบกิจการเกี่ยวกับอาหารสัตว์ อย่างใดอย่างหนึ่งหรือหลายอย่าง ดังต่อไปนี้ | | | | | | | | | | | | | | |
| | (๑) การทำอาหารผสมหรืออาหารสำเร็จรูปสำหรับเลี้ยงสัตว์ | | | | | | | | | | | | ได้ | ได้ | |
| | (๒) การปั้นหรือบดพืช เมล็ดพืช กากพืช เนื้อสัตว์ กระดูกสัตว์ ขนสัตว์ หรือเปลือกหอยสำหรับทำหรือผสมเป็นอาหารสัตว์ | | | | | | | | | | | | | ได้ | |
| | ๒๐ | โรงงานประกอบกิจการเกี่ยวกับน้ำดื่ม เครื่องดื่มที่ไม่มีแอลกอฮอล์ น้ำอัดลม หรือน้ำแร่ อย่างใดอย่างหนึ่งหรือหลายอย่าง ดังต่อไปนี้ | | | | | | | | | | | | | |
| | (๑) การทำน้ำดื่ม | ได้ | | | ได้ | | | ได้ | ได้ | | ได้ | ได้ | ได้ | | |
| | (๒) การทำเครื่องดื่มที่ไม่มีแอลกอฮอล์ | | | | | | | | | | | ได้ | ได้ | | |
| | (๔) การทำน้ำแร่ | | | | | | | | | | ได้ | ได้ | ได้ | | |
| | ๒๓ | โรงงานประกอบกิจการเกี่ยวกับผลิตภัณฑ์จากสิ่งทอซึ่งมิใช่เครื่องนุ่งห่ม อย่างใดอย่างหนึ่งหรือหลายอย่าง ดังต่อไปนี้ | | | | | | | | | | | | | |
| | (๑) การทำผลิตภัณฑ์จากสิ่งทอเป็นเครื่องใช้ในครัว | ได้ | | | ได้ | | | ได้ | ได้ | | ได้ | ได้ | ได้ | | |
| | (๒) การทำถุงหรือกระสอบซึ่งมิใช่ถุงหรือกระสอบพลาสติก | | | | | | | ได้ | ได้ | | ได้ | ได้ | ได้ | | |
| | (๓) การทำผลิตภัณฑ์จากผ้าใบ | | | | | | | ได้ | ได้ | | ได้ | ได้ | ได้ | | |
| | (๔) การตกแต่งหรือเย็บปักถักร้อยสิ่งทอ | ได้ | | | ได้ | | | ได้ | ได้ | | ได้ | ได้ | ได้ | | |
| ๒๔ | โรงงานถักผ้า ผ้าลูกไม้ หรือเครื่องนุ่งห่มด้วยด้ายหรือเส้นใย หรือพอกย้อมสีหรือแต่งสำเร็จผ้าผ้าลูกไม้ หรือเครื่องนุ่งห่มที่ถักด้วยด้ายหรือเส้นใย | | | | | | | ได้ | ได้ | | ได้ | ได้ | ได้ | | |
| ๒๕ | โรงงานผลิตเส้นหรือพรมด้วยวิธีทอ สาน ถัก หรือผูกให้เป็นปูซึ่งมิใช่เส้นหรือพรมที่ทำด้วยยางหรือพลาสติกหรือพรมน้ำมัน | | | | | | | ได้ | ได้ | | ได้ | ได้ | ได้ | | |

| ลำดับที่ | ประเภทหรือชนิดของโรงงาน | ที่ดินประเภท | | | | | | | | | | | | หมายเหตุ | | |
|----------|---|-------------------------------------|---|---|----------------------------|---|---|-------------------------|---|-----|------------------|---|-----|----------|-----|-----|
| | | พาณิชยกรรมและที่อยู่อาศัยหนาแน่นมาก | | | ที่อยู่อาศัยหนาแน่นปานกลาง | | | ที่อยู่อาศัยหนาแน่นน้อย | | | ชนบทและเกษตรกรรม | | | | | |
| | | โรงงานจำพวกที่ | | | โรงงานจำพวกที่ | | | โรงงานจำพวกที่ | | | โรงงานจำพวกที่ | | | | | |
| | | ๑ | ๒ | ๓ | ๑ | ๒ | ๓ | ๑ | ๒ | ๓ | ๑ | ๒ | ๓ | | | |
| ๒๖ | โรงงานประกอบกิจการเกี่ยวกับเชือก ตาข่าย แห หรืออวน อย่างใดอย่างหนึ่งหรือหลายอย่างดังต่อไปนี้ (๑) การผลิตเชือก (๒) การผลิต ประกอบ หรือซ่อมแซมตาข่าย แห หรืออวน และรวมถึงชิ้นส่วนหรืออุปกรณ์ของผลิตภัณฑ์ดังกล่าว | | | | | | | | | ได้ | ได้ | | ได้ | ได้ | ได้ | |
| ๒๘ | โรงงานประกอบกิจการเกี่ยวกับเครื่องแต่งกายซึ่งมีไซร่งเท้า อย่างใดอย่างหนึ่งหรือหลายอย่างดังต่อไปนี้ (๑) การตัดหรือเย็บเครื่องนุ่งห่ม เข็มขัด ผ้าเช็ดหน้า ผ้าพันคอ เนกไท หูกระต่าย ปลอกแขน ถุงมือ ถุงเท้าจากผ้า หนังสัตว์ ขนสัตว์ หรือวัสดุอื่น (๒) การทำหมวก | | | | | | | | | ได้ | ได้ | | ได้ | ได้ | ได้ | |
| ๓๓ | โรงงานผลิตรองเท้าหรือชิ้นส่วนของรองเท้าซึ่งมีได้ทำจากไม้ ยางอบแข็ง ยางอัดเข้ารูป หรือพลาสติกอัดเข้ารูป | | | | | | | | | ได้ | ได้ | | ได้ | ได้ | ได้ | |
| ๓๔ | โรงงานประกอบกิจการเกี่ยวกับไม้ อย่างใดอย่างหนึ่งหรือหลายอย่าง ดังต่อไปนี้ (๑) การเลื่อย ไซ ซอย เซาะร่อง หรือการแปรรูปไม้ด้วยวิธีอื่นที่คล้ายคลึงกัน (๒) การทำวงกบ ขอบประตู ขอบหน้าต่าง บานหน้าต่าง บานประตู หรือส่วนประกอบที่ทำด้วยไม้ของอาคาร | | | | | | | | | | | | | | ได้ | |
| ๓๕ | โรงงานผลิตภาชนะบรรจุหรือเครื่องใช้จากไม้ไผ่ หวาย ฟาง อ้อ กก หรือผักตบชวา | | | | | | | | | | | | | ได้ | ได้ | ได้ |

| ลำดับที่ | ประเภทหรือชนิดของโรงงาน | ที่ดินประเภท | | | | | | | | | | | | หมายเหตุ | | | |
|----------|--|-------------------------------------|-----|---|----------------------------|---|---|-------------------------|---|-----|------------------|-----|-----|----------|--|--|-----|
| | | พาณิชยกรรมและที่อยู่อาศัยหนาแน่นมาก | | | ที่อยู่อาศัยหนาแน่นปานกลาง | | | ที่อยู่อาศัยหนาแน่นน้อย | | | ชนบทและเกษตรกรรม | | | | | | |
| | | โรงงานจำพวกที่ | | | โรงงานจำพวกที่ | | | โรงงานจำพวกที่ | | | โรงงานจำพวกที่ | | | | | | |
| | | ๑ | ๒ | ๓ | ๑ | ๒ | ๓ | ๑ | ๒ | ๓ | ๑ | ๒ | ๓ | | | | |
| ๓๖ | โรงงานประกอบกิจการเกี่ยวกับผลิตภัณฑ์จากไม้หรือไม้ก๊อก อย่างไม่อย่างหนึ่งหรือหลายอย่าง ดังต่อไปนี้ | | | | | | | | | | | | | | | | |
| | (๑) การทำภาชนะบรรจุ เครื่องมือ หรือเครื่องใช้จากไม้ และรวมถึงชิ้นส่วนของผลิตภัณฑ์ดังกล่าว | | | | | | | | | | | | | | | | ได้ |
| | (๓) การแกะสลักไม้ | | | | | | | | | ได้ | ได้ | | ได้ | ได้ | | | ได้ |
| | (๔) การทำกรอบรูปหรือกรอบกระจกจากไม้ | | | | | | | | | | | ได้ | | | | | ได้ |
| | (๕) การทำผลิตภัณฑ์จากไม้ก๊อก | | | | | | | | | ได้ | ได้ | | ได้ | ได้ | | | ได้ |
| ๓๗ | โรงงานทำเครื่องเรือนหรือเครื่องตกแต่งภายในอาคารจากไม้ แก้ว ยาง หรือโลหะอื่น ซึ่งมีใช้เครื่องเรือนหรือเครื่องตกแต่งภายในอาคารจากพลาสติกอัดเข้ารูป และรวมถึงชิ้นส่วนของผลิตภัณฑ์ดังกล่าว | | | | | | | | | | | | ได้ | | | | ได้ |
| ๔๐ | โรงงานประกอบกิจการเกี่ยวกับเยื่อกระดาษ หรือกระดาษแข็ง อย่างไม่อย่างหนึ่งหรือหลายอย่าง ดังต่อไปนี้ | | | | | | | | | | | | | | | | |
| | (๑) การฉาบ ชัดมัน หรือทาภาวกระดาษหรือกระดาษแข็งหรือการอัดกระดาษหรือกระดาษแข็งหลายชั้นเข้าด้วยกัน | | | | | | | | | | | | | | | | ได้ |
| | (๒) การทำผลิตภัณฑ์ซึ่งมีใช้ภาชนะบรรจุจากเยื่อกระดาษ หรือกระดาษแข็ง | | | | | | | | | | | | | | | | ได้ |
| ๔๑ | โรงงานประกอบกิจการเกี่ยวกับ | | | | | | | | | | | | | | | | |
| | (๑) การพิมพ์ การทำแม่พิมพ์เอกสาร การเย็บเล่ม ทำปก หรือตกแต่งสิ่งพิมพ์ | | ได้ | | | | | ได้ | | | | | ได้ | ได้ | | | ได้ |
| ๔๓ | โรงงานประกอบกิจการเกี่ยวกับปุ๋ย หรือสารป้องกันหรือกำจัดศัตรูพืชหรือสัตว์ (Pesticides) อย่างไม่อย่างหนึ่งหรือหลายอย่าง ดังต่อไปนี้ | | | | | | | | | | | | | | | | |
| | (๑) การทำปุ๋ย หรือสารป้องกันหรือกำจัดศัตรูพืชหรือสัตว์ | | | | | | | | | | | | | | | | ได้ |
| | (๒) การเก็บรักษาหรือแบ่งบรรจุปุ๋ย หรือสารป้องกันหรือกำจัดศัตรูพืชหรือสัตว์ | | | | | | | | | | | | | | | | ได้ |

เฉพาะการทำปุ๋ย

| ลำดับที่ | ประเภทหรือชนิดของโรงงาน | ที่ดินประเภท | | | | | | | | | | | | หมายเหตุ | | | | |
|----------|--|------------------------------------|---|---|----------------------------|---|---|-------------------------|---|---|------------------|---|-----|----------|-----|-----|-----|-----|
| | | พณิชยกรรมและที่อยู่อาศัยหนาแน่นมาก | | | ที่อยู่อาศัยหนาแน่นปานกลาง | | | ที่อยู่อาศัยหนาแน่นน้อย | | | ชนบทและเกษตรกรรม | | | | | | | |
| | | โรงงานจำพวกที่ | | | โรงงานจำพวกที่ | | | โรงงานจำพวกที่ | | | โรงงานจำพวกที่ | | | | | | | |
| | | ๑ | ๒ | ๓ | ๑ | ๒ | ๓ | ๑ | ๒ | ๓ | ๑ | ๒ | ๓ | | | | | |
| ๕๓ | โรงงานประกอบกิจการเกี่ยวกับผลิตภัณฑ์พลาสติก อย่างใดอย่างหนึ่งหรือหลายอย่าง ดังต่อไปนี้ (๒) การทำเส้นหรือพรม | | | | | | | | | | | | | | | | | |
| ๕๕ | โรงงานผลิตผลิตภัณฑ์เครื่องกระเบื้องเคลือบ เครื่องปั้นดินเผา หรือเครื่องดินเผา และรวมถึงการเตรียมวัสดุเพื่อการดังกล่าว | | | | | | | | | | | | | ได้ | ได้ | ได้ | | |
| ๕๖ | โรงงานผลิตอิฐ กระเบื้อง หรือท่อสำหรับใช้ในการก่อสร้างบ้านหลอมโลหะ กระเบื้องประดับ (Architectural Terracotta) รองในเตาไฟ ท่อหรือยอดปล่องไฟ หรือวัตถุทนไฟจากดินเหนียว | | | | | | | | | | | | | ได้ | ได้ | ได้ | | |
| ๕๗ | โรงงานประกอบกิจการเกี่ยวกับซีเมนต์ ปูนขาว หรือปูนปลาสเตอร์ อย่างใดอย่างหนึ่ง หรือหลายอย่าง ดังต่อไปนี้ (๓) การผสมซีเมนต์ ปูนขาว หรือปูนปลาสเตอร์อย่างใดอย่างหนึ่งหรือหลายอย่างเข้าด้วยกัน หรือการผสมซีเมนต์ ปูนขาว หรือปูนปลาสเตอร์อย่างใดอย่างหนึ่งหรือหลายอย่างเข้ากับวัสดุอื่น | | | | | | | | | | | | | | | | ได้ | |
| ๕๘ | โรงงานประกอบกิจการเกี่ยวกับผลิตภัณฑ์โลหะ อย่างใดอย่างหนึ่งหรือหลายอย่าง ดังต่อไปนี้ (๑) การทำผลิตภัณฑ์คอนกรีต ผลิตภัณฑ์คอนกรีตผสม ผลิตภัณฑ์ยิปซัม หรือผลิตภัณฑ์ปูนปลาสเตอร์ | | | | | | | | | | | | ได้ | | | ได้ | ได้ | |
| ๖๑ | โรงงานผลิต ตบแต่ง ดัดแปลง หรือซ่อมแซมเครื่องมือหรือเครื่องใช้ที่ทำด้วยเหล็กหรือเหล็กกล้า และรวมถึงส่วนประกอบหรืออุปกรณ์ของเครื่องมือหรือเครื่องใช้ดังกล่าว | | | | | | | | | | | | ได้ | ได้ | | ได้ | ได้ | ได้ |
| ๖๒ | โรงงานผลิต ตบแต่ง ดัดแปลง หรือซ่อมแซมเครื่องเรือนหรือเครื่องตกแต่งภายในอาคาร ที่ทำจากโลหะหรือโลหะเป็นส่วนใหญ่ และรวมถึงส่วนประกอบหรืออุปกรณ์ของเครื่องเรือน หรือเครื่องตกแต่งดังกล่าว | | | | | | | | | | | | ได้ | ได้ | | ได้ | ได้ | ได้ |

| ลำดับที่ | ประเภทหรือชนิดของโรงงาน | ที่ดินประเภท | | | | | | | | | | | | หมายเหตุ | | |
|----------|--|-------------------------------------|---|---|----------------------------|---|---|-------------------------|---|-----|------------------|-----|-----|----------|-----|--|
| | | พาณิชยกรรมและที่อยู่อาศัยหนาแน่นมาก | | | ที่อยู่อาศัยหนาแน่นปานกลาง | | | ที่อยู่อาศัยหนาแน่นน้อย | | | ชนบทและเกษตรกรรม | | | | | |
| | | โรงงานจำพวกที่ | | | โรงงานจำพวกที่ | | | โรงงานจำพวกที่ | | | โรงงานจำพวกที่ | | | | | |
| | | ๑ | ๒ | ๓ | ๑ | ๒ | ๓ | ๑ | ๒ | ๓ | ๑ | ๒ | ๓ | | | |
| ๖๓ | โรงงานประกอบกิจการเกี่ยวกับผลิตภัณฑ์โลหะสำหรับใช้ในการก่อสร้างหรือติดตั้ง อย่างใดอย่างหนึ่งหรือหลายอย่าง ดังต่อไปนี้ (๑) การทำส่วนประกอบสำหรับใช้ในการก่อสร้างสะพาน ประตุน้ำ ถังน้ำ หรือปล่องไฟ (๒) การทำส่วนประกอบสำหรับใช้ในการก่อสร้างอาคาร | | | | | | | | | ได้ | ได้ | | ได้ | ได้ | ได้ | |
| ๖๔ | โรงงานประกอบกิจการเกี่ยวกับผลิตภัณฑ์โลหะ อย่างใดอย่างหนึ่งหรือหลายอย่าง ดังต่อไปนี้ (๑) การทำภาชนะบรรจุ (๑๒) การตัด พับ หรือม้วนโลหะ (๑๓) การกลึง เจาะ คว้าน กัด ไส เจียน หรือเชื่อมโลหะทั่วไป | | | | | | | | | ได้ | ได้ | | ได้ | ได้ | ได้ | |
| ๖๖ | โรงงานผลิต ประกอบ ดัดแปลง หรือซ่อมแซมเครื่องจักรสำหรับใช้ในการกลึงหรือการเลื่อยสัตว์ และรวมถึงส่วนประกอบหรืออุปกรณ์ของเครื่องจักรดังกล่าว | | | | | | | | | ได้ | ได้ | ได้ | ได้ | ได้ | ได้ | |
| ๖๙ | โรงงานผลิต ประกอบ ดัดแปลง หรือซ่อมแซมเครื่องคำนวณ เครื่องทำบัญชี เครื่องจักรสำหรับระบบบัตรเจาะ เครื่องจักรสำหรับใช้ในการคำนวณชนิดดิจิทัลหรือชนิดอนาล็อก หรือเครื่องอิเล็กทรอนิกส์สำหรับปฏิบัติกับข้อมูลที่เกี่ยวข้องกันหรืออุปกรณ์ (Digital or Analog Computers or Associated Electronic Data Processing Equipment or Accessories) เครื่องรวมราคาของขาย (Cash Registers) เครื่องพิมพ์ดีด เครื่องชั่งซึ่งมิใช่เครื่องชั่งที่ใช้ใน ห้องทดลองวิทยาศาสตร์ เครื่องอัดสำเนาซึ่งมิใช่เครื่องอัดสำเนาด้วยการถ่ายภาพ และรวมถึงส่วนประกอบหรืออุปกรณ์ของผลิตภัณฑ์ดังกล่าว | ได้ | | | ได้ | | | | | ได้ | ได้ | | ได้ | ได้ | ได้ | |
| ๗๐ | โรงงานผลิต ประกอบ ดัดแปลง หรือซ่อมแซมเครื่องสูบน้ำ เครื่องอัดอากาศหรือก๊าซ เครื่องเป่าลม เครื่องปรับหรือถ่ายเทอากาศ เครื่องโปรยน้ำดับไฟ ตู้เย็นหรือเครื่องประกอบตู้เย็น เครื่องขายสินค้าอัตโนมัติ เครื่องล้าง ชัก ชักแห้ง หรือรีดผ้า เครื่องเย็บ เครื่องส่งกำลังกล เครื่องยก บันจัน ลิฟต์ บันไดเลื่อน รถบรรทุก รถแทรกเตอร์ รถพ่วงสำหรับใช้ในการอุตสาหกรรม รถยกซ้อนของ (Stackers) เตาไฟหรือเตาอบสำหรับใช้ในการอุตสาหกรรมหรือสำหรับใช้ในบ้าน แต่ผลิตภัณฑ์นั้นต้องมิใช่พลังงานไฟฟ้า และรวมถึงส่วนประกอบหรืออุปกรณ์ของผลิตภัณฑ์ดังกล่าว | | | | | | | | | ได้ | ได้ | | ได้ | ได้ | ได้ | |

| ลำดับที่ | ประเภทหรือชนิดของโรงงาน | ที่ดินประเภท | | | | | | | | | | | | หมายเหตุ | | |
|----------|---|-------------------------------------|---|---|----------------------------|---|---|-------------------------|-----|---|------------------|-----|-----|----------|-----|--|
| | | พาณิชยกรรมและที่อยู่อาศัยหนาแน่นมาก | | | ที่อยู่อาศัยหนาแน่นปานกลาง | | | ที่อยู่อาศัยหนาแน่นน้อย | | | ชนบทและเกษตรกรรม | | | | | |
| | | โรงงานจำพวกที่ | | | โรงงานจำพวกที่ | | | โรงงานจำพวกที่ | | | โรงงานจำพวกที่ | | | | | |
| | | ๑ | ๒ | ๓ | ๑ | ๒ | ๓ | ๑ | ๒ | ๓ | ๑ | ๒ | ๓ | | | |
| ๗๑ | โรงงานผลิต ประกอบ ดัดแปลง หรือซ่อมแซมเครื่องจักรหรือผลิตภัณฑ์ที่ระบุไว้ในลำดับที่ ๗๐ เฉพาะที่ใช้ไฟฟ้า เครื่องยนต์ไฟฟ้า เครื่องกำเนิดไฟฟ้า หม้อแปลงแรงไฟฟ้า เครื่องสับหรือบังคับไฟฟ้า เครื่องใช้สำหรับแผงไฟฟ้า เครื่องเปลี่ยนทางไฟฟ้า เครื่องส่งหรือจำหน่ายไฟฟ้า เครื่องสำหรับใช้บังคับไฟฟ้า หรือเครื่องเชื่อมไฟฟ้า | | | | | | | | | | | | ได้ | ได้ | ได้ | |
| ๗๒ | โรงงานผลิต ประกอบ ดัดแปลง หรือซ่อมแซมเครื่องรับวิทยุ เครื่องรับโทรทัศน์ เครื่องกระจายเสียงหรือบันทึกเสียง เครื่องเล่นแผ่นเสียง เครื่องบันทึกคำบอก เครื่องบันทึกเสียงด้วยเทป เครื่องเล่นหรือเครื่องบันทึกแถบภาพ (วิดีโอ) แผ่นเสียง เทปแม่เหล็กที่ได้บันทึกเสียงแล้ว เครื่องโทรศัพท์หรือโทรเลขชนิดมีสายหรือไม่มีสาย เครื่องส่งวิทยุ เครื่องส่งโทรทัศน์ เครื่องรับส่งสัญญาณหรือจับสัญญาณ เครื่องเรดาร์ ผลิตภัณฑ์ที่เป็นตัวกึ่งนำหรือตัวกึ่งนำชนิดไวที่เกี่ยวของ (Semi - Conductor or Related Sensitive Semi - Conductor Devices) คาปาซิเตอร์หรือคอนเดนเซอร์อิเล็กทรอนิกส์ชนิดคงที่หรือเปลี่ยนแปลงได้ (Fixed or Variable Electronic Capacitors or Condensers) เครื่องหรือหลอดเรดิโอกราฟ เครื่องหรือหลอดฟลูโรสโคป หรือเครื่องหรือหลอดเอกซเรย์ และรวมถึงการผลิตอุปกรณ์หรือชิ้นส่วนสำหรับใช้กับเครื่องอิเล็กทรอนิกส์ดังกล่าว | ได้ | | | ได้ | | | ได้ | ได้ | | ได้ | ได้ | ได้ | | | |
| ๗๗ | โรงงานประกอบกิจการเกี่ยวกับรถยนต์หรือรถพ่วง อย่างใดอย่างหนึ่งหรือหลายอย่าง ดังต่อไปนี้ (๑) การสร้าง ประกอบ ดัดแปลง หรือเปลี่ยนแปลงสภาพรถยนต์หรือรถพ่วง | | | | | | | | | | | | ได้ | ได้ | ได้ | |
| ๘๐ | โรงงานผลิต ประกอบ ดัดแปลง หรือซ่อมแซมล้อเลื่อนที่ขับเคลื่อนด้วยแรงคนหรือสัตว์ ซึ่งมีใช้จักรยาน และรวมถึงส่วนประกอบหรืออุปกรณ์ของผลิตภัณฑ์ดังกล่าว | | | | | | | | | | | | ได้ | ได้ | ได้ | |
| ๘๑ | โรงงานประกอบกิจการเกี่ยวกับเครื่องมือ เครื่องใช้ หรืออุปกรณ์วิทยาศาสตร์หรือการแพทย์ อย่างใดอย่างหนึ่งหรือหลายอย่าง ดังต่อไปนี้ (๑) การทำ ดัดแปลง หรือซ่อมแซมเครื่องมือหรืออุปกรณ์วิทยาศาสตร์ที่ใช้ในห้องทดลอง หรืออุปกรณ์ที่ใช้ในการชั่ง ตวง วัด หรือบังคับควบคุม | | | | | | | | | | | | ได้ | ได้ | ได้ | |

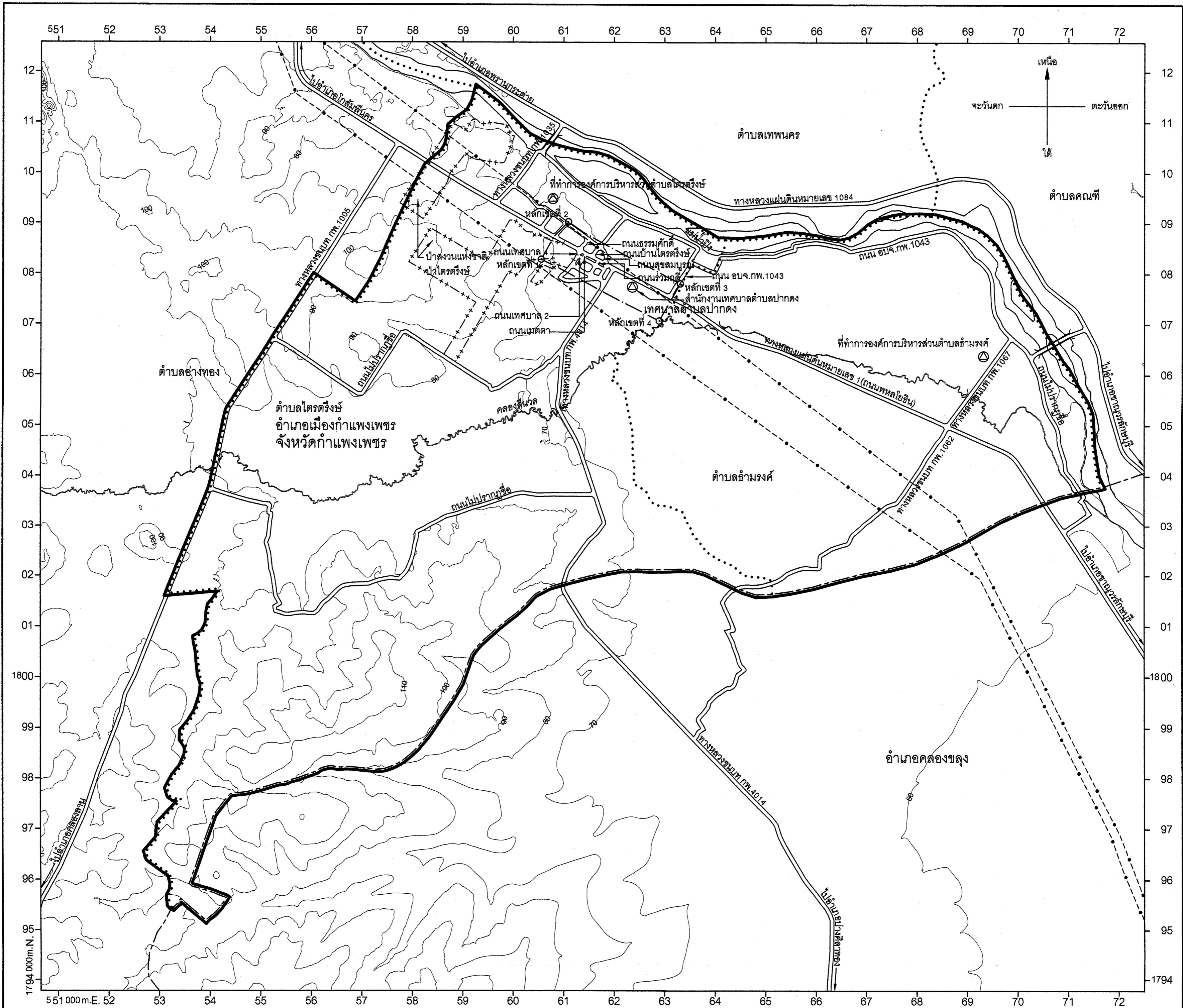
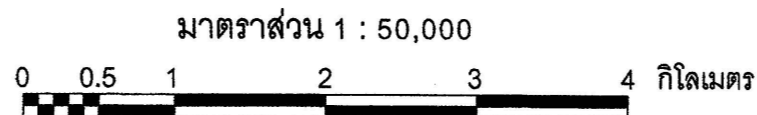
| ลำดับที่ | ประเภทหรือชนิดของโรงงาน | ที่ดินประเภท | | | | | | | | | | | หมายเหตุ | | | | |
|----------|---|-------------------------------------|---|---|----------------------------|---|---|-------------------------|-----|-----|------------------|-----|----------|-----|--|--|--|
| | | พาณิชยกรรมและที่อยู่อาศัยหนาแน่นมาก | | | ที่อยู่อาศัยหนาแน่นปานกลาง | | | ที่อยู่อาศัยหนาแน่นน้อย | | | ชนบทและเกษตรกรรม | | | | | | |
| | | โรงงานจำพวกที่ | | | โรงงานจำพวกที่ | | | โรงงานจำพวกที่ | | | โรงงานจำพวกที่ | | | | | | |
| | | ๑ | ๒ | ๓ | ๑ | ๒ | ๓ | ๑ | ๒ | ๓ | ๑ | ๒ | | ๓ | | | |
| ๘๔ | โรงงานประกอบกิจการเกี่ยวกับเพชร พลอย ทอง เงิน นาก หรืออัญมณี อย่างใดอย่างหนึ่งหรือหลายอย่าง ดังต่อไปนี้ | | | | | | | | | | | | | | | | |
| | (๑) การทำเครื่องประดับโดยใช้เพชร พลอย ไข่มุก ทองคำ ทองขาว เงิน นาก หรืออัญมณี | ได้ | | | ได้ | | | ได้ | ได้ | | ได้ | ได้ | ได้ | | | | |
| | (๒) การทำเครื่องใช้ด้วยทองคำ ทองขาว เงิน นาก หรือกะไหล่ทอง หรือโลหะที่มีค่า | ได้ | | | ได้ | | | ได้ | ได้ | | ได้ | ได้ | ได้ | | | | |
| | (๓) การตัด เจียรระไน หรือขัดเพชร พลอย หรืออัญมณี | ได้ | | | ได้ | | | ได้ | ได้ | | ได้ | ได้ | ได้ | | | | |
| ๘๗ | โรงงานประกอบกิจการเกี่ยวกับเครื่องเล่น เครื่องมือ หรือเครื่องใช้ที่มีได้ระบุไว้ในลำดับอื่นอย่างใดอย่างหนึ่งหรือหลายอย่าง ดังต่อไปนี้ | | | | | | | | | | | | | | | | |
| | (๔) การทำร่ม ไม้ถ้อนขนก ดอกไม้เทียม ชิป กระจดุม ไม้กวาด แปรง ตะเกียง โป๊ะตะเกียงหรือไฟฟ้า กล้องสูบยาหรือกล้องบุหรี กั้นกรองบุหรี หรือไฟแช็ก | | | | | | | | ได้ | ได้ | | ได้ | ได้ | ได้ | | เฉพาะการผลิตสินค้าพื้นเมืองหรือของชำร่วย | |
| | (๕) การทำป้าย ตรา เครื่องหมาย ป้ายติดของ หรือเครื่องโฆษณาสินค้า ตราโลหะหรือยาง แม่พิมพ์ลายฉลุ (Stencils) | | | | | | | | ได้ | ได้ | | ได้ | ได้ | ได้ | | | |
| ๘๘ | โรงงานผลิตพลังงานไฟฟ้า อย่างใดอย่างหนึ่งหรือหลายอย่าง ดังต่อไปนี้ | | | | | | | | | | | | | | | | |
| | (๑) การผลิตพลังงานไฟฟ้าจากพลังงานแสงอาทิตย์ ยกเว้นที่ติดตั้งบนหลังคา คาดฟ้า หรือส่วนหนึ่งส่วนใดบนอาคาร ซึ่งบุคคลอาจเข้าอยู่หรือใช้สอยได้ โดยมีขนาดกำลังการผลิตติดตั้งสูงสุดรวมกันของแผงเซลล์แสงอาทิตย์ไม่เกิน ๑,๐๐๐ กิโลวัตต์ | | | | | | | | | | | | | ได้ | | | |
| | (๒) การผลิตพลังงานไฟฟ้าจากพลังงานความร้อน | | | | | | | | | | | | | ได้ | | เฉพาะโรงงานไฟฟ้าที่ใช้เชื้อเพลิงชีวมวล | |
| | (๓) การผลิตพลังงานไฟฟ้าจากพลังงานน้ำ ยกเว้นการผลิตพลังงานไฟฟ้าจากพลังงานน้ำจากเขื่อนหรือจากอ่างเก็บน้ำ ขนาดกำลังการผลิตไม่เกิน ๑๕ เมกะวัตต์ การผลิตพลังงานไฟฟ้าจากพลังงานน้ำแบบสูบกลับ การผลิตพลังงานไฟฟ้าจากพลังงานน้ำท้ายเขื่อน การผลิตพลังงานไฟฟ้าจากพลังงานน้ำจากฝาย และการผลิตพลังงานไฟฟ้าจากพลังงานน้ำจากคลองส่งน้ำ | | | | | | | | | | | | ได้ | | | | |

| ลำดับที่ | ประเภทหรือชนิดของโรงงาน | ที่ดินประเภท | | | | | | | | | | | | หมายเหตุ | |
|--|--|-------------------------------------|---|---|----------------------------|-----|---|-------------------------|-----|-----|------------------|-----|-----|----------|-----|
| | | พาณิชยกรรมและที่อยู่อาศัยหนาแน่นมาก | | | ที่อยู่อาศัยหนาแน่นปานกลาง | | | ที่อยู่อาศัยหนาแน่นน้อย | | | ชนบทและเกษตรกรรม | | | | |
| | | โรงงานจำพวกที่ | | | โรงงานจำพวกที่ | | | โรงงานจำพวกที่ | | | โรงงานจำพวกที่ | | | | |
| | | ๑ | ๒ | ๓ | ๑ | ๒ | ๓ | ๑ | ๒ | ๓ | ๑ | ๒ | ๓ | | |
| ๙๐ | โรงงานจัดหาน้ำ ทำน้ำให้บริสุทธิ์ หรือจำหน่ายน้ำไปยังอาคารหรือโรงงานอุตสาหกรรม | | | | | | | | | | | | | ได้ | |
| ๙๑ | โรงงานบรรจุสินค้าในภาชนะโดยไม่มีการผลิต อย่างใดอย่างหนึ่งหรือหลายอย่าง ดังต่อไปนี้ (๑) การบรรจุสินค้าทั่วไป | | | | | | | | | ได้ | ได้ | | ได้ | ได้ | ได้ |
| ๙๓ | โรงงานซ่อมรองเท้าหรือเครื่องหนัง | | | | | | | | | ได้ | | | ได้ | | |
| ๙๔ | โรงงานซ่อมเครื่องมือไฟฟ้าหรือเครื่องใช้ไฟฟ้าสำหรับใช้ในบ้านหรือใช้ประจำตัว | | | | | | | | | ได้ | | | ได้ | | |
| ๙๕ | โรงงานประกอบกิจการเกี่ยวกับยานที่ขับเคลื่อนด้วยเครื่องยนต์ รถพ่วง จักรยานสามล้อ จักรยานสองล้อ หรือส่วนประกอบของยานดังกล่าว อย่างใดอย่างหนึ่งหรือหลายอย่าง ดังต่อไปนี้ | | | | | | | | | | | | | | |
| | (๑) การซ่อมแซมยานที่ขับเคลื่อนด้วยเครื่องยนต์หรือส่วนประกอบของยานดังกล่าว | | | | | | | | | | | | | | ได้ |
| | (๒) การซ่อมแซมรถพ่วง จักรยานสามล้อ จักรยานสองล้อ หรือส่วนประกอบของยานดังกล่าว | | | | | | | | | | | | | | ได้ |
| | (๓) การพ่นสีกันสนิมยานที่ขับเคลื่อนด้วยเครื่องยนต์ | | | | | | | | | | | | | | ได้ |
| (๔) การล้างหรืออัดฉีดยานที่ขับเคลื่อนด้วยเครื่องยนต์ | | | | | | | | | | | | | ได้ | | |
| ๙๖ | โรงงานซ่อมนาฬิกา เครื่องวัดเวลา หรือเครื่องประดับที่ทำด้วยเพชร พลอย ทองคำ ทองขาว เงิน นาก หรืออัญมณี | ได้ | | | ได้ | | | ได้ | | | ได้ | | | | |
| ๙๗ | โรงงานซ่อมผลิตภัณฑ์ที่มีระบุการซ่อมไว้ในลำดับใด | | | | | ได้ | | | ได้ | ได้ | | ได้ | ได้ | ได้ | |
| ๙๘ | โรงงานซักรีด ซักแห้ง ซักพอก รีด อัด หรือย้อมผ้า เครื่องนุ่งห่ม พรม หรือขนสัตว์ | ได้ | | | | ได้ | | | ได้ | ได้ | | ได้ | ได้ | ได้ | |
| ๑๐๐ | โรงงานประกอบกิจการเกี่ยวกับการตกแต่งหรือเปลี่ยนแปลงคุณลักษณะของผลิตภัณฑ์หรือส่วนประกอบของผลิตภัณฑ์โดยไม่มีการผลิต อย่างใดอย่างหนึ่งหรือหลายอย่าง ดังต่อไปนี้ (๓) การลงรักหรือการประดับตกแต่งด้วยแก้ว กระจก มุก ทอง หรืออัญมณี | | | | | | | | | | | | | ได้ | ได้ |

| ลำดับที่ | ประเภทหรือชนิดของโรงงาน | ที่ดินประเภท | | | | | | | | | | | | หมายเหตุ | | | |
|----------|--|-------------------------------------|---|---|----------------------------|---|---|-------------------------|---|---|------------------|---|---|----------|--|-----|--|
| | | พาณิชยกรรมและที่อยู่อาศัยหนาแน่นมาก | | | ที่อยู่อาศัยหนาแน่นปานกลาง | | | ที่อยู่อาศัยหนาแน่นน้อย | | | ชนบทและเกษตรกรรม | | | | | | |
| | | โรงงานจำพวกที่ | | | โรงงานจำพวกที่ | | | โรงงานจำพวกที่ | | | โรงงานจำพวกที่ | | | | | | |
| | | ๑ | ๒ | ๓ | ๑ | ๒ | ๓ | ๑ | ๒ | ๓ | ๑ | ๒ | ๓ | | | | |
| ๑๐๕ | โรงงานประกอบกิจการเกี่ยวกับการตัดแยกหรือฝังกลบสิ่งปฏิกูลหรือวัสดุที่ไม่ใช้แล้วที่มีลักษณะและคุณสมบัติตามที่กำหนดไว้ในกฎกระทรวง ฉบับที่ ๒ (พ.ศ. ๒๕๓๕) ออกตามความในพระราชบัญญัติโรงงาน พ.ศ. ๒๕๓๕ | | | | | | | | | | | | | | | ได้ | |

| | | | |
|----------|----------------|---------|---|
| หมายเหตุ | ลำดับที่ | หมายถึง | ลำดับที่ตามกฎหมายว่าด้วยโรงงาน |
| | ได้ | หมายถึง | สามารถประกอบกิจการโรงงานได้ภายใต้บังคับของกฎหมายว่าด้วยโรงงาน |
| | โรงงานจำพวกที่ | หมายถึง | จำพวกโรงงานตามกฎหมายว่าด้วยโรงงาน |

แผนที่ทำายกฎกระทรวง
ให้ใช้บังคับผังเมืองรวมชุมชนปากดง จังหวัดกำแพงเพชร
พ.ศ. 2562



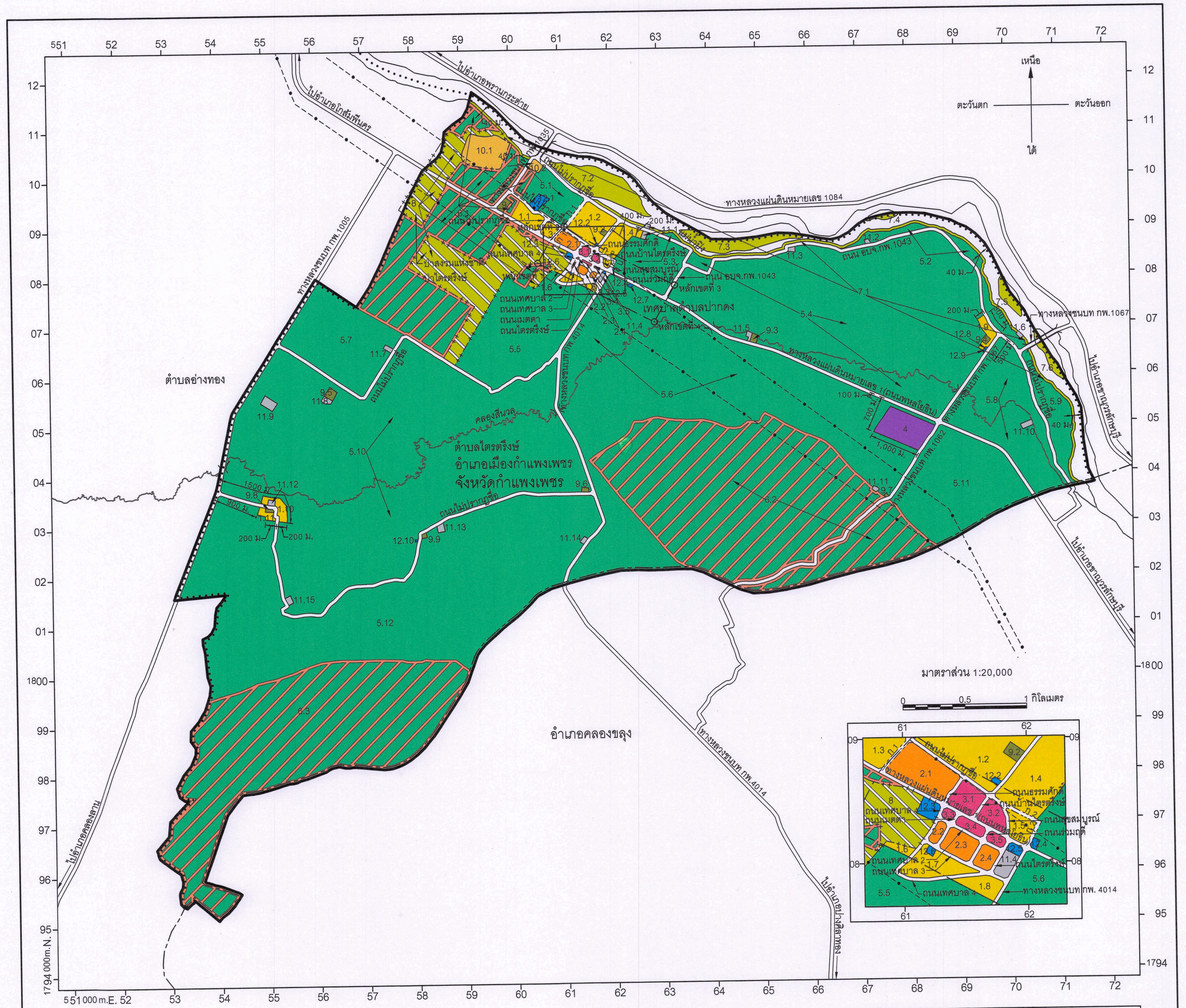
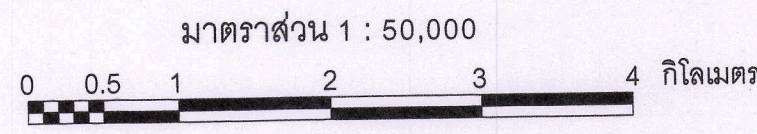
- เครื่องหมาย**
- แนวเขตผังเมืองรวม
 - - - - - เขตอำเภอ เขตกิ่งอำเภอ
 - เขตตำบล เขตองค์การบริหารส่วนตำบล
 - เขตเทศบาล
 - + + + + + แนวเขตป่าสงวนแห่งชาติ แนวเขตอุทยานแห่งชาติ
 - — — — — แนวเขตวนอุทยาน แนวเขตรักษาพันธุ์สัตว์ป่า
 - - - - - - แนวสายส่งไฟฟ้าสายส่ง
 - — — — — ทางหลวง ถนน ขยาย
 - ==== ตะพาน
 - ~~~~ แม่น้ำ คลอง ห้วย
 - ~~~~~ เส้นชั้นความสูง
 - ⊙ สถานที่ราชการ

ผังเมืองรวมชุมชนปากดง จังหวัดกำแพงเพชร

(นางสาวอิศราภรณ์ พิณจิตรวงศ์)
(นางสาวอิศราภรณ์ พิณจิตรวงศ์)
นักผังเมืองชำนาญการพิเศษ รักษาการแทน
ผู้อำนวยการสำนักผังเมืองรวมและผังเมืองเฉพาะ

(นายมนทล สุดประเสริฐ)
(นายมนทล สุดประเสริฐ)
อธิบดีกรมโยธาธิการและผังเมือง

แผนผังกำหนดการใช้ประโยชน์ที่ดินตามที่ได้จำแนกประเภททำกฎกระทรวง
ให้ใช้บังคับผังเมืองรวมชุมชนปากดง จังหวัดกำแพงเพชร
พ.ศ. 2562



- เครื่องหมาย**
- แนวเขตผังเมืองรวม
 - - - - - เขตอำเภอ เขตกิ่งอำเภอ
 - เขตตำบล เขตองค์การบริหารส่วนตำบล
 - เขตเทศบาล
 - ++ - - - - - แนวเขตป่าสงวนแห่งชาติ แนวเขตอุทยานแห่งชาติ
 - แนวเขตวนอุทยาน แนวเขตรักษาพันธุ์สัตว์ป่า
 - แนวสายส่งไฟฟ้าสายสูง
 - ==== ถนนเดิม
 - ==== ถนนเดิมขยาย
 - ==== ถนนโครงการ
 - == สะพาน
 - ~ แม่น้ำ คลอง ห้วย
 - ม. เมตร

1. เขตสีเหลือง
2. เขตสีส้ม
3. เขตสีแดง
4. เขตสีม่วง
5. เขตสีเขียว
6. เขตสีเขียวอมเขียวและสีน้ำเงิน
7. เขตสีเขียวอ่อน
8. เขตสีเขียวอ่อนมีเส้นทแยงสีขาว
9. เขตสีชมพูอมเขียว
10. เขตสีน้ำเงินอ่อน
11. เขตสีเทาอ่อน
12. เขตสีน้ำเงิน

- ที่ดินประเภทที่อยู่อาศัยหนาแน่นน้อย
- ที่ดินประเภทที่อยู่อาศัยหนาแน่นปานกลาง
- ที่ดินประเภทพาณิชยกรรมและที่อยู่อาศัยหนาแน่นมาก
- ที่ดินประเภทอุตสาหกรรมและคลังสินค้า
- ที่ดินประเภทชนบทและเกษตรกรรม
- ที่ดินประเภทปฏิรูปที่ดินเพื่อเกษตรกรรม
- ที่ดินประเภทที่โล่งเพื่อันทนาการและการรักษาคุณภาพสิ่งแวดล้อม
- ที่ดินประเภทอนุรักษ์ป่าไม้
- ที่ดินประเภทสถาบันการศึกษา
- ที่ดินประเภทอนุรักษ์เพื่อส่งเสริมเอกลักษณ์ศิลปวัฒนธรรมไทย
- ที่ดินประเภทสถาบันศาสนา
- ที่ดินประเภทสถาบันราชการ การสาธารณูปโภคและสาธารณูปการ

ผังเมืองรวมชุมชนปากดง จังหวัดกำแพงเพชร

(นางสาวนงกต จิตจิรวงศ์)
นายกเมืองชำนาญการพิเศษ รักษาการฯ แทน
ผู้อำนวยการสำนักผังเมืองรวมและผังเมืองเฉพาะ

(นายมนต์ สุตประเสริฐ)
อธิบดีกรมโยธาธิการและผังเมือง

รายการประกอบแผนผังกำหนดการใช้ประโยชน์ที่ดินตามที่ได้จำแนกประเภทท้ายกฎกระทรวง
ให้ใช้บังคับผังเมืองรวมชุมชนปากดง จังหวัดกำแพงเพชร
พ.ศ. ๒๕๖๒

การใช้ประโยชน์ที่ดินให้เป็นไปตามแผนผังกำหนดการใช้ประโยชน์ที่ดินตามที่ได้จำแนก
ประเภทท้ายกฎกระทรวง ตามที่กำหนดไว้ในข้อ ๕ คือ

๑. ที่ดินในบริเวณหมายเลข ๑.๑ ถึงหมายเลข ๑.๑๑ ที่กำหนดไว้เป็นสีเหลือง
ให้เป็นที่ดินประเภทที่อยู่อาศัยหนาแน่นน้อย มีรายการดังต่อไปนี้

๑.๑ ด้านเหนือ จดถนนไม่ปรากฏชื่อ ฟากใต้
ด้านตะวันออก จดถนนไม่ปรากฏชื่อ ฟากตะวันตก
ด้านใต้ จดทางหลวงแผ่นดินหมายเลข ๑ (ถนนพหลโยธิน)
ฟากเหนือ

ด้านตะวันตก จดเขตปฏิรูปที่ดินเพื่อเกษตรกรรมตามพระราชกฤษฎีกา
กำหนดเขตที่ดิน ในท้องที่ตำบลโกสัมพี ตำบลเพชรชมพู ตำบลลานดอกไม้ตก อำเภอโกสัมพีนคร
และตำบลลานดอกไม้ ตำบลหนองปลิง ตำบลสระแก้ว ตำบลทรงธรรม ตำบลนครชุม ตำบลเทพนคร
ตำบลนาบ่อคำ ตำบลท่าขุนราม ตำบลคลองแม่ลาย ตำบลคณฑี ตำบลวังทอง ตำบลอ่างทอง ตำบลไตรตรึงษ์
ตำบลธำมรงค์ อำเภอเมืองกำแพงเพชร จังหวัดกำแพงเพชร ให้เป็นเขตปฏิรูปที่ดิน พ.ศ. ๒๕๕๒

๑.๒ ด้านเหนือ จดถนนไม่ปรากฏชื่อ ฟากใต้
ด้านตะวันออก จดถนนบ้านไตรตรึงษ์ ฟากตะวันตก โรงเรียนบ้านไตรตรึงษ์
และโรงพยาบาลส่งเสริมสุขภาพตำบลไตรตรึงษ์

ด้านใต้ จดถนนไม่ปรากฏชื่อ ฟากเหนือ
ด้านตะวันตก จดถนนสาย ก ๑ ฟากตะวันออก
๑.๓ ด้านเหนือ จดถนนไม่ปรากฏชื่อ ฟากใต้
ด้านตะวันออก จดถนนสาย ก ๑ ฟากตะวันตก
ด้านใต้ จดทางหลวงแผ่นดินหมายเลข ๑ (ถนนพหลโยธิน)
ฟากเหนือ

ด้านตะวันตก จดถนนไม่ปรากฏชื่อ ฟากตะวันออก
๑.๔ ด้านเหนือ จดถนนไม่ปรากฏชื่อ ฟากใต้
ด้านตะวันออก จดวัดศรีบุญถาวาส เส้นขนานระยะ ๒๐๐ เมตร
กับศูนย์กลางถนนไม่ปรากฏชื่อ และเส้นขนานระยะ ๔๐๐ เมตร กับศูนย์กลางถนนบ้านไตรตรึงษ์

ด้านใต้ จดถนนสาย ก ๒ ฟากเหนือ
ด้านตะวันตก จดถนนบ้านไตรตรึงษ์ ฟากตะวันออก
๑.๕ ด้านเหนือ จดถนนสาย ก ๒ ฟากใต้
ด้านตะวันออก จดถนนสาย ก ๒ ฟากตะวันตก
ด้านใต้ จดทางหลวงแผ่นดินหมายเลข ๑ (ถนนพหลโยธิน)

ฟากเหนือ
ด้านตะวันตก จดถนนสุขสมบูรณ์ ฟากตะวันออก

| | | |
|---|---|---|
| | | ๒ |
| | ๑.๖ ด้านเหนือ | จดเขตป่าสงวนแห่งชาติ ป่าไทรตริงซ์ |
| | ด้านตะวันออก | จดถนนเทศบาล ๔ ฟากตะวันออก |
| | ด้านใต้ | จดเขตเทศบาลตำบลปากดง ระหว่างหลักเขตที่ ๔ |
| กับหลักเขตที่ ๑ | | |
| | ด้านตะวันตก | จดเขตป่าสงวนแห่งชาติ ป่าไทรตริงซ์ |
| ๑.๗ ด้านเหนือ | จดถนนเทศบาล ๓ ฟากใต้ และสำนักงานเทศบาล | |
| ตำบลปากดง (เดิม) | | |
| | ด้านใต้ | จดถนนเทศบาล ๔ ฟากเหนือ |
| | ด้านตะวันตก | จดถนนเทศบาล ๔ ฟากตะวันออก |
| ๑.๘ ด้านเหนือ | จดถนนเทศบาล ๓ ฟากใต้ | |
| | ด้านตะวันออก | จดทางหลวงชนบท กพ. ๔๐๑๔ ฟากตะวันตก |
| | ด้านใต้ | จดเขตเทศบาลตำบลปากดง ระหว่างหลักเขตที่ ๔ |
| กับหลักเขตที่ ๑ | | |
| | ด้านตะวันตก | จดถนนเทศบาล ๔ ฟากใต้ |
| ๑.๙ ด้านเหนือ | จดเส้นตั้งฉากกับถนน อบจ. กพ. ๑๐๔๓ ฟากตะวันตก | |
| ที่จุดซึ่งอยู่ห่างจากถนน อบจ. กพ. ๑๐๔๓ บรรจบกับทางหลวงชนบท กพ. ๑๐๖๗ ไปทางทิศตะวันตกเฉียงเหนือ | | |
| ตามแนวถนน อบจ. กพ. ๑๐๔๓ เป็นระยะ ๕๐๐ เมตร | | |
| | ด้านตะวันออก | จดถนน อบจ. กพ. ๑๐๔๓ ฟากตะวันตก และทางหลวงชนบท |
| กพ. ๑๐๖๗ ฟากตะวันตก | | |
| | ด้านใต้ | จดโรงพยาบาลส่งเสริมสุขภาพตำบลอำมรงค์ |
| ที่ทำการองค์การบริหารส่วนตำบลอำมรงค์ และเส้นขนานระยะ ๕๐๐ เมตร กับศูนย์กลางถนน อบจ. กพ. ๑๐๔๓ | | |
| | ด้านตะวันตก | จดเส้นขนานระยะ ๒๐๐ เมตร กับศูนย์กลาง |
| ทางหลวงชนบท กพ. ๑๐๖๗ โรงเรียนบ้านอำมรงค์ และเส้นขนานระยะ ๒๐๐ เมตร กับศูนย์กลาง | | |
| ถนน อบจ. กพ. ๑๐๔๓ | | |
| ๑.๑๐ ด้านเหนือ | จดเส้นขนานระยะ ๒๐๐ เมตร กับศูนย์กลาง | |
| ถนนไม่ปรากฏชื่อ | | |
| | ด้านตะวันออก | จดเส้นขนานระยะ ๒๐๐ เมตร กับศูนย์กลาง |
| ถนนไม่ปรากฏชื่อ | | |
| | ด้านใต้ | จดเส้นตั้งฉากกับถนนไม่ปรากฏชื่อ ฟากตะวันออก |
| ที่จุดซึ่งอยู่ห่างจากถนนไม่ปรากฏชื่อบรรจบกับทางหลวงชนบท กพ. ๑๐๐๕ ไปทางทิศตะวันออกเฉียงใต้ | | |
| ตามแนวถนนไม่ปรากฏชื่อ เป็นระยะ ๑,๕๐๐ เมตร | | |
| | ด้านตะวันตก | จดถนนไม่ปรากฏชื่อ ฟากตะวันออก วัดศรีสุทธาวาส |
| และเส้นขนานระยะ ๙๐๐ เมตร กับศูนย์กลางทางหลวงชนบท กพ. ๑๐๐๕ | | |
| ๑.๑๑ ด้านเหนือ | จดถนนไม่ปรากฏชื่อ ฟากใต้ และโรงเรียนบ้านวังน้ำขาว | |
| ด้านตะวันออก | จดถนนไม่ปรากฏชื่อ ฟากตะวันตก | |

ด้านใต้ จดเส้นตั้งฉากกับถนนไม่ปรากฏชื่อ ฟากตะวันตก
 ที่จุดซึ่งอยู่ห่างจากถนนไม่ปรากฏชื่อบรรจบกับทางหลวงชนบท กพ. ๑๐๐๕ ไปทางทิศตะวันออกเฉียงใต้
 ตามแนวถนนไม่ปรากฏชื่อ เป็นระยะ ๑,๕๐๐ เมตร

ด้านตะวันตก จดเส้นขนานระยะ ๒๐๐ เมตร กับศูนย์กลาง
 ถนนไม่ปรากฏชื่อ และเส้นขนานระยะ ๙๐๐ เมตร กับศูนย์กลางทางหลวงชนบท กพ. ๑๐๐๕

๒. ที่ดินในบริเวณหมายเลข ๒.๑ ถึงหมายเลข ๒.๔ ที่กำหนดไว้เป็นสีส้ม ให้เป็นที่ดิน
 ประเภทที่อยู่อาศัยหนาแน่นปานกลาง มีรายการดังต่อไปนี้

๒.๑ ด้านเหนือ จดถนนไม่ปรากฏชื่อ ฟากใต้
 ด้านตะวันออก จดถนนธรรมศักดิ์ ฟากตะวันตก
 ด้านใต้ จดทางหลวงแผ่นดินหมายเลข ๑ (ถนนพหลโยธิน)

ฟากเหนือ

ด้านตะวันตก จดถนนสาย ก ๑ ฟากตะวันออก
 ๒.๒ ด้านเหนือ จดถนนเทศบาล ๒ ฟากใต้
 ด้านตะวันออก จดถนนเมตตา ฟากตะวันตก
 ด้านใต้ จดถนนเทศบาล ๓ ฟากเหนือ
 ด้านตะวันตก จดถนนเทศบาล ๔ ฟากตะวันออก

๒.๓ ด้านเหนือ จดถนนเทศบาล ๒ ฟากใต้
 ด้านตะวันออก จดถนนร่วมฤดี ฟากตะวันตก
 ด้านใต้ จดถนนเทศบาล ๓ ฟากเหนือ
 ด้านตะวันตก จดถนนเมตตา ฟากตะวันออก
 ๒.๔ ด้านเหนือ จดถนนเทศบาล ๒ ฟากใต้
 ด้านตะวันออก จดถนนไตรตรึงษ์ ฟากตะวันตก
 ด้านใต้ จดถนนเทศบาล ๓ ฟากเหนือ
 ด้านตะวันตก จดถนนร่วมฤดี ฟากตะวันออก

๓. ที่ดินในบริเวณหมายเลข ๓.๑ ถึงหมายเลข ๓.๕ ที่กำหนดไว้เป็นสีแดง ให้เป็นที่ดิน
 ประเภทพาณิชยกรรมและที่อยู่อาศัยหนาแน่นมาก มีรายการดังต่อไปนี้

๓.๑ ด้านเหนือ จดถนนไม่ปรากฏชื่อ ฟากใต้
 ด้านตะวันออก จดถนนบ้านไตรตรึงษ์ ฟากตะวันตก
 ด้านใต้ จดทางหลวงแผ่นดินหมายเลข ๑ (ถนนพหลโยธิน)

ฟากเหนือ

ด้านตะวันตก จดถนนธรรมศักดิ์ ฟากตะวันออก
 ๓.๒ ด้านเหนือ จดถนนไม่ปรากฏชื่อ ฟากใต้
 ด้านตะวันออก จดถนนสุขสมบูรณ์ ฟากตะวันตก
 ด้านใต้ จดทางหลวงแผ่นดินหมายเลข ๑ (ถนนพหลโยธิน)

ฟากเหนือ

ด้านตะวันตก จดถนนบ้านไตรตรึงษ์ ฟากตะวันออก

| | | |
|--------|---------------|---|
| พากใต้ | ๓.๓ ด้านเหนือ | จดทางหลวงแผ่นดินหมายเลข ๑ (ถนนพหลโยธิน) |
| | ด้านตะวันออก | จดถนนเมตตา พากตะวันตก |
| | ด้านใต้ | จดถนนเทศบาล ๒ พากเหนือ |
| | ด้านตะวันตก | จดถนนเทศบาล ๔ พากตะวันออก |
| พากใต้ | ๓.๔ ด้านเหนือ | จดทางหลวงแผ่นดินหมายเลข ๑ (ถนนพหลโยธิน) |
| | ด้านตะวันออก | จดถนนร่วมฤดี พากตะวันตก |
| | ด้านใต้ | จดถนนเทศบาล ๒ พากเหนือ |
| | ด้านตะวันตก | จดถนนเมตตา พากตะวันออก |
| พากใต้ | ๓.๕ ด้านเหนือ | จดทางหลวงแผ่นดินหมายเลข ๑ (ถนนพหลโยธิน) |
| | ด้านตะวันออก | จดถนนไตรตรึงษ์ พากตะวันตก |
| | ด้านใต้ | จดถนนเทศบาล ๒ พากเหนือ |
| | ด้านตะวันตก | จดถนนร่วมฤดี พากตะวันออก |

๔. ที่ดินในบริเวณหมายเลข ๔ ที่กำหนดไว้เป็นสีม่วง ให้เป็นที่ดินประเภทอุตสาหกรรม และคลังสินค้า มีรายการดังต่อไปนี้

| | | |
|---------------------------------------|--------------|--|
| ทางหลวงแผ่นดินหมายเลข ๑ (ถนนพหลโยธิน) | ด้านเหนือ | จดเส้นขนานระยะ ๑๐๐ เมตร กับศูนย์กลาง |
| | ด้านตะวันออก | จดทางหลวงชนบท กพ. ๑๐๖๒ พากตะวันตก |
| | ด้านใต้ | จดเส้นขนานระยะ ๗๐๐ เมตร กับศูนย์กลาง |
| ทางหลวงแผ่นดินหมายเลข ๑ (ถนนพหลโยธิน) | ด้านตะวันตก | จดเส้นขนานระยะ ๑,๐๐๐ เมตร กับศูนย์กลาง |
| | | ทางหลวงชนบท กพ. ๑๐๖๒ |

๕. ที่ดินในบริเวณหมายเลข ๕.๑ ถึงหมายเลข ๕.๑๒ ที่กำหนดไว้เป็นสีเขียว ให้เป็นที่ดินประเภทชนบทและเกษตรกรรม มีรายการดังต่อไปนี้

| | | |
|---|---------------|--|
| โบราณสถานวัดวังพระธาตุ และถนนไม่ปรากฏชื่อ | ๕.๑ ด้านเหนือ | จดเส้นขนานระยะ ๔๐ เมตร กับริมฝั่งแม่น้ำปิง ฝั่งใต้ พากใต้ |
| | ด้านตะวันออก | จดถนนสาย ก ๑ พากตะวันตก |
| | ด้านใต้ | จดถนนไม่ปรากฏชื่อ พากเหนือ และที่ทำการองค์การบริหารส่วนตำบลไตรตรึงษ์ |

ด้านตะวันตก จดเขตปฏิรูปที่ดินเพื่อเกษตรกรรมตามพระราชกฤษฎีกา กำหนดเขตที่ดิน ในท้องที่ตำบลโกสัมพี ตำบลเพชรชมพู ตำบลลานดอกไม้ตก อำเภอโกสัมพีนคร และตำบลลานดอกไม้ ตำบลหนองปลิง ตำบลสระแก้ว ตำบลทรงธรรม ตำบลนครชุม ตำบลเทพนคร ตำบลนาบ่อคำ ตำบลท่าขุนราม ตำบลคลองแม่ลาย ตำบลคณสี ตำบลวังทอง ตำบลอ่างทอง ตำบลไตรตรึงษ์ ตำบลอำรุง อำเภอเมืองกำแพงเพชร จังหวัดกำแพงเพชร ให้เป็นเขตปฏิรูปที่ดิน พ.ศ. ๒๕๕๒

- ๕.๒ ด้านเหนือ จดเส้นขนานระยะ ๔๐ เมตร กับริมฝั่งแม่น้ำปิง ฝั่งใต้
ด้านตะวันออก จดเส้นขนานระยะ ๔๐ เมตร กับริมฝั่งแม่น้ำปิง ฝั่งใต้
และวัดราษฎร์ศรัทธาธรรม
- ด้านใต้ จดทางหลวงชนบท กพ. ๑๐๖๗ ฟากเหนือ
ด้านตะวันตก จดทางหลวงชนบท กพ. ๑๐๖๗ ฟากตะวันออก
ถนน อบจ. กพ. ๑๐๔๓ ฟากตะวันออกและฟากเหนือ และวัดเสมงามาม
- ๕.๓ ด้านเหนือ จดถนนไม่ปรากฏชื่อ ฟากใต้ และเส้นขนานระยะ
๔๐ เมตร กับริมฝั่งแม่น้ำปิง ฝั่งใต้
- ด้านตะวันออก จดถนน อบจ. กพ. ๑๐๔๓ ฟากตะวันตก
ด้านใต้ จดทางหลวงแผ่นดินหมายเลข ๑ (ถนนพหลโยธิน)
ฟากเหนือ
- ด้านตะวันตก จดที่ทำการไปรษณีย์ปากดง ถนนสาย ก ๒ ฟากตะวันออก
และฟากเหนือ เส้นขนานระยะ ๔๐๐ เมตร กับศูนย์กลางถนนบ้านไตรตรึงษ์ เส้นขนานระยะ ๒๐๐ เมตร
กับศูนย์กลางถนนไม่ปรากฏชื่อ และวัดศรีบุญญาวาส
- ๕.๔ ด้านเหนือ จดเส้นขนานระยะ ๔๐ เมตร กับริมฝั่งแม่น้ำปิง ฝั่งใต้
ถนน อบจ. กพ. ๑๐๔๓ ฟากใต้ วัดใหม่ศรีเจริญพร เส้นตั้งฉากกับถนน อบจ. กพ. ๑๐๔๓ ฟากตะวันตก
ที่จุดซึ่งอยู่ห่างจากถนน อบจ. กพ. ๑๐๔๓ บรรจบทางหลวงชนบท กพ. ๑๐๖๗ ไปทางทิศตะวันตกเฉียงเหนือ
ตามแนวถนน อบจ. กพ. ๑๐๔๓ เป็นระยะ ๕๐๐ เมตร เส้นขนานระยะ ๒๐๐ เมตร กับศูนย์กลาง
ถนน อบจ. กพ. ๑๐๔๓ โรงเรียนบ้านอำมรงค์ เส้นขนานระยะ ๒๐๐ เมตร กับศูนย์กลางทางหลวง
ชนบท กพ. ๑๐๖๗ เส้นขนานระยะ ๕๐๐ เมตร กับศูนย์กลางถนน อบจ. กพ. ๑๐๔๓ และที่ทำการ
องค์การบริหารส่วนตำบลอำมรงค์
- ด้านตะวันออก จดทางหลวงชนบท กพ. ๑๐๖๗ ฟากตะวันตก
ด้านใต้ จดทางหลวงแผ่นดินหมายเลข ๑ (ถนนพหลโยธิน)
ฟากเหนือ โรงเรียนบ้านคลองสีนวล และวัดคลองสีนวล
- ด้านตะวันตก จดถนน อบจ. กพ. ๑๐๔๓ ฟากตะวันออก
- ๕.๕ ด้านเหนือ จดเขตป่าสงวนแห่งชาติ ป่าไตรตรึงษ์ เขตปฏิรูปที่ดิน
เพื่อเกษตรกรรมตามพระราชกฤษฎีกากำหนดเขตที่ดิน ในท้องที่ตำบลโกสัมพี ตำบลเพชรชมพู
ตำบลลานดอกไม้ตก อำเภอโกสัมพีนคร และตำบลลานดอกไม้ ตำบลหนองปลิง ตำบลสระแก้ว ตำบลทรงธรรม
ตำบลนครชุม ตำบลเทพนคร ตำบลนาบ่อคำ ตำบลท่าขุนราม ตำบลคลองแม่ลาย ตำบลคณสี
ตำบลวังทอง ตำบลอ่างทอง ตำบลไตรตรึงษ์ ตำบลอำมรงค์ อำเภอเมืองกำแพงเพชร จังหวัดกำแพงเพชร
ให้เป็นเขตปฏิรูปที่ดิน พ.ศ. ๒๕๕๒ และเขตเทศบาลตำบลปากดง ระหว่างหลักเขตที่ ๑ กับหลักเขตที่ ๔
และถนนเทศบาล ๔ ฟากใต้
- ด้านตะวันออก จดทางหลวงชนบท กพ. ๔๐๑๔ ฟากตะวันตก
ด้านใต้ จดถนนไม่ปรากฏชื่อ ฟากเหนือ
ด้านตะวันตก จดเขตป่าสงวนแห่งชาติ ป่าไตรตรึงษ์

๕.๖ ด้านเหนือ จดทางหลวงแผ่นดินหมายเลข ๑ (ถนนพหลโยธิน) ฟากใต้ และสำนักงานเทศบาลตำบลปากดง

ด้านตะวันออก จดทางหลวงชนบท กพ. ๑๐๖๒ ฟากตะวันตก
เส้นขนานระยะ ๑๐๐ เมตร กับศูนย์กลางทางหลวงแผ่นดินหมายเลข ๑ (ถนนพหลโยธิน) เส้นขนานระยะ ๑,๐๐๐ เมตร กับศูนย์กลางทางหลวงชนบท กพ. ๑๐๖๒ เส้นขนานระยะ ๗๐๐ เมตร กับศูนย์กลางทางหลวงแผ่นดินหมายเลข ๑ (ถนนพหลโยธิน) และโรงเรียนบ้านสระแก้ว

ด้านใต้ จดเขตปฏิรูปที่ดินเพื่อเกษตรกรรมตามพระราชกฤษฎีกากำหนดเขตที่ดิน ในท้องที่ตำบลโกสัมพี ตำบลเพชรชมพู ตำบลลานดอกไม้ตก อำเภอโกสัมพีนคร และตำบลลานดอกไม้ ตำบลหนองปลิง ตำบลสระแก้ว ตำบลทรงธรรม ตำบลนครชุม ตำบลเทพนคร ตำบลนาบ่อคำ ตำบลท่าขุนราม ตำบลคลองแม่ลาย ตำบลคณสี ตำบลวังทอง ตำบลอ่างทอง ตำบลไตรตรังษ์ ตำบลธำมรงค์ อำเภอเมืองกำแพงเพชร จังหวัดกำแพงเพชร ให้เป็นเขตปฏิรูปที่ดิน พ.ศ. ๒๕๕๒ วัดสระแก้ว และเขตผังเมืองรวมด้านใต้ ซึ่งเป็นเส้นแบ่งเขตการปกครองระหว่างอำเภอเมืองกำแพงเพชร กับอำเภอคลองขลุง

ด้านตะวันตก จดทางหลวงชนบท กพ. ๔๐๑๔ ฟากตะวันออก

๕.๗ ด้านเหนือ จดเขตผังเมืองรวมด้านตะวันตก ซึ่งเป็นเส้นแบ่งเขตการปกครองระหว่างตำบลไตรตรังษ์กับตำบลอ่างทอง และเขตปฏิรูปที่ดินเพื่อเกษตรกรรมตามพระราชกฤษฎีกากำหนดเขตที่ดิน ในท้องที่ตำบลโกสัมพี ตำบลเพชรชมพู ตำบลลานดอกไม้ตก อำเภอโกสัมพีนคร และตำบลลานดอกไม้ ตำบลหนองปลิง ตำบลสระแก้ว ตำบลทรงธรรม ตำบลนครชุม ตำบลเทพนคร ตำบลนาบ่อคำ ตำบลท่าขุนราม ตำบลคลองแม่ลาย ตำบลคณสี ตำบลวังทอง ตำบลอ่างทอง ตำบลไตรตรังษ์ ตำบลธำมรงค์ อำเภอเมืองกำแพงเพชร จังหวัดกำแพงเพชร ให้เป็นเขตปฏิรูปที่ดิน พ.ศ. ๒๕๕๒

ด้านตะวันออก จดถนนไม่ปรากฏชื่อ ฟากตะวันตก และวัดทรัพย์นิมิตร

ด้านใต้ จดถนนไม่ปรากฏชื่อ ฟากเหนือ

ด้านตะวันตก จดทางหลวงชนบท กพ. ๑๐๐๕ ฟากตะวันออก

๕.๘ ด้านเหนือ จดถนนไม่ปรากฏชื่อ ฟากตะวันตก

ด้านตะวันออก จดเขตผังเมืองรวมด้านใต้ ซึ่งเป็นเส้นแบ่งเขตการปกครองระหว่างอำเภอเมืองกำแพงเพชรกับอำเภอคลองขลุง

ด้านใต้ จดทางหลวงแผ่นดินหมายเลข ๑ (ถนนพหลโยธิน) ฟากเหนือ

ด้านตะวันตก จดทางหลวงชนบท กพ. ๑๐๖๗ ฟากตะวันออก

ทั้งนี้ ยกเว้นบริเวณหมายเลข ๑๑.๑๐ ที่กำหนดไว้เป็นสีเทาอ่อน

๕.๙ ด้านเหนือ จดทางหลวงชนบท กพ. ๑๐๖๗ ฟากใต้

ด้านตะวันออก จดเส้นขนานระยะ ๔๐ เมตร กับริมฝั่งแม่น้ำปิง ฝั่งใต้

ด้านใต้ จดเขตผังเมืองรวมด้านใต้ ซึ่งเป็นเส้นแบ่งเขตการปกครองระหว่างอำเภอเมืองกำแพงเพชรกับอำเภอคลองขลุง

ด้านตะวันตก จดถนนไม่ปรากฏชื่อ ฟากตะวันออก

- ๕.๑๐ ด้านเหนือ จดถนนไม่ปรากฏชื่อ ฟากใต้
 ด้านตะวันออก จดทางหลวงชนบท กพ. ๔๐๑๔ ฟากตะวันตก
 ด้านใต้ จดถนนไม่ปรากฏชื่อ ฟากเหนือ โรงเรียนบ้านดงตาจันทร์
 โรงพยาบาลส่งเสริมสุขภาพตำบลวังประดา วัดหนองหลวง เส้นตั้งฉากกับถนนไม่ปรากฏชื่อ ฟากตะวันออก
 ที่จุดซึ่งอยู่ห่างจากถนนไม่ปรากฏชื่อบรรจบกับทางหลวงชนบท กพ. ๑๐๐๕ ไปทางทิศตะวันออกเฉียงใต้
 ตามแนวถนนไม่ปรากฏชื่อ เป็นระยะ ๑,๕๐๐ เมตร เส้นขนานระยะ ๒๐๐ เมตร กับศูนย์กลางถนนไม่ปรากฏชื่อ
 และเส้นขนานระยะ ๙๐๐ เมตร กับศูนย์กลางทางหลวงชนบท กพ. ๑๐๐๕
 ด้านตะวันตก จดทางหลวงชนบท กพ. ๑๐๐๕ ฟากตะวันออก
 ทั้งนี้ ยกเว้นบริเวณหมายเลข ๙.๕ ที่กำหนดไว้เป็นสี่เหลี่ยมคอก และบริเวณ
 หมายเลข ๑๑.๘ และหมายเลข ๑๑.๙ ที่กำหนดไว้เป็นสี่เหลี่ยม
- ๕.๑๑ ด้านเหนือ จดทางหลวงแผ่นดินหมายเลข ๑ (ถนนพหลโยธิน)
 ฟากตะวันตก
 ด้านตะวันออก จดเขตผังเมืองรวมด้านใต้ ซึ่งเป็นเส้นแบ่ง
 เขตการปกครองระหว่างอำเภอเมืองกำแพงเพชรกับอำเภอคลองขลุง
 ด้านใต้ จดเขตปฏิรูปที่ดินเพื่อเกษตรกรรมตามพระราชกฤษฎีกา
 กำหนดเขตที่ดิน ในท้องที่ตำบลโกสัมพีนี ตำบลเพชรชมพู ตำบลลานดอกไม้ตก อำเภอโกสัมพีนคร
 และตำบลลานดอกไม้ ตำบลหนองปลิง ตำบลสระแก้ว ตำบลทรงธรรม ตำบลนครชุม ตำบลเทพนคร
 ตำบลนาบ่อคำ ตำบลท่าขุนราม ตำบลคลองแม่ลาย ตำบลคณสี ตำบลวังทอง ตำบลอ่างทอง ตำบลไตรตรึงษ์
 ตำบลอัมรงค์ อำเภอเมืองกำแพงเพชร จังหวัดกำแพงเพชร ให้เป็นเขตปฏิรูปที่ดิน พ.ศ. ๒๕๕๒
 ด้านตะวันตก จดทางหลวงชนบท กพ. ๑๐๖๒ ฟากใต้
- ๕.๑๒ ด้านเหนือ จดถนนไม่ปรากฏชื่อ ฟากใต้ เส้นขนานระยะ ๙๐๐ เมตร
 กับศูนย์กลางทางหลวงชนบท กพ. ๑๐๐๕ เส้นขนานระยะ ๒๐๐ เมตร กับศูนย์กลางถนนไม่ปรากฏชื่อ
 เส้นตั้งฉากกับถนนไม่ปรากฏชื่อ ฟากตะวันตก ที่จุดซึ่งอยู่ห่างจากถนนไม่ปรากฏชื่อบรรจบกับทางหลวงชนบท
 กพ. ๑๐๐๕ ไปทางทิศตะวันออกเฉียงใต้ตามแนวถนนไม่ปรากฏชื่อ เป็นระยะ ๑,๕๐๐ เมตร
 โรงเรียนบ้านวังประดา และวัดวังประดา
 ด้านตะวันออก จดทางหลวงชนบท กพ. ๔๐๑๔ ฟากตะวันตก
 และวัดดงตาจันทร์
 ด้านใต้ จดเขตผังเมืองรวมด้านใต้ ซึ่งเป็นเส้นแบ่ง
 เขตการปกครองระหว่างอำเภอเมืองกำแพงเพชรกับอำเภอคลองขลุง และเขตปฏิรูปที่ดินเพื่อเกษตรกรรม
 ตามพระราชกฤษฎีกากำหนดเขตที่ดิน ในท้องที่ตำบลโกสัมพีนี ตำบลเพชรชมพู ตำบลลานดอกไม้ตก
 อำเภอโกสัมพีนคร และตำบลลานดอกไม้ ตำบลหนองปลิง ตำบลสระแก้ว ตำบลทรงธรรม ตำบลนครชุม
 ตำบลเทพนคร ตำบลนาบ่อคำ ตำบลท่าขุนราม ตำบลคลองแม่ลาย ตำบลคณสี ตำบลวังทอง
 ตำบลอ่างทอง ตำบลไตรตรึงษ์ ตำบลอัมรงค์ อำเภอเมืองกำแพงเพชร จังหวัดกำแพงเพชร
 ให้เป็นเขตปฏิรูปที่ดิน พ.ศ. ๒๕๕๒
 ด้านตะวันตก จดเขตผังเมืองรวมด้านตะวันตก ซึ่งเป็นเส้นแบ่ง
 เขตการปกครองระหว่างตำบลไตรตรึงษ์กับตำบลอ่างทอง และทางหลวงชนบท กพ. ๑๐๐๕ ฟากตะวันออก

๖. ที่ดินในบริเวณหมายเลข ๖.๑ ถึงหมายเลข ๖.๓ ที่กำหนดไว้เป็นสีเขียวมีกรอบ และเส้นทแยงสีน้ำตาล ให้เป็นที่ดินประเภทปฏิรูปที่ดินเพื่อเกษตรกรรม มีรายการดังต่อไปนี้

๖.๑ เขตปฏิรูปที่ดินเพื่อเกษตรกรรมตามพระราชกฤษฎีกากำหนดเขตที่ดิน ในท้องที่ตำบลโกสัมพี ตำบลเพชรชมพู ตำบลลานดอกไม้ตก อำเภอโกสัมพีนคร และตำบลลานดอกไม้ ตำบลหนองปลิง ตำบลสระแก้ว ตำบลทรงธรรม ตำบลนครชุม ตำบลเทพนคร ตำบลนาบ่อคำ ตำบลท่าขุนราม ตำบลคลองแม่ลาย ตำบลคณสี ตำบลวังทอง ตำบลอ่างทอง ตำบลไทรตรีงษ์ ตำบลอำมรงค์ อำเภอเมืองกำแพงเพชร จังหวัดกำแพงเพชร ให้เป็นเขตปฏิรูปที่ดิน พ.ศ. ๒๕๕๒

๖.๒ เขตปฏิรูปที่ดินเพื่อเกษตรกรรมตามพระราชกฤษฎีกากำหนดเขตที่ดิน ในท้องที่ตำบลโกสัมพี ตำบลเพชรชมพู ตำบลลานดอกไม้ตก อำเภอโกสัมพีนคร และตำบลลานดอกไม้ ตำบลหนองปลิง ตำบลสระแก้ว ตำบลทรงธรรม ตำบลนครชุม ตำบลเทพนคร ตำบลนาบ่อคำ ตำบลท่าขุนราม ตำบลคลองแม่ลาย ตำบลคณสี ตำบลวังทอง ตำบลอ่างทอง ตำบลไทรตรีงษ์ ตำบลอำมรงค์ อำเภอเมืองกำแพงเพชร จังหวัดกำแพงเพชร ให้เป็นเขตปฏิรูปที่ดิน พ.ศ. ๒๕๕๒

๖.๓ เขตปฏิรูปที่ดินเพื่อเกษตรกรรมตามพระราชกฤษฎีกากำหนดเขตที่ดิน ในท้องที่ตำบลโกสัมพี ตำบลเพชรชมพู ตำบลลานดอกไม้ตก อำเภอโกสัมพีนคร และตำบลลานดอกไม้ ตำบลหนองปลิง ตำบลสระแก้ว ตำบลทรงธรรม ตำบลนครชุม ตำบลเทพนคร ตำบลนาบ่อคำ ตำบลท่าขุนราม ตำบลคลองแม่ลาย ตำบลคณสี ตำบลวังทอง ตำบลอ่างทอง ตำบลไทรตรีงษ์ ตำบลอำมรงค์ อำเภอเมืองกำแพงเพชร จังหวัดกำแพงเพชร ให้เป็นเขตปฏิรูปที่ดิน พ.ศ. ๒๕๕๒

๗. ที่ดินในบริเวณหมายเลข ๗.๑ ถึงหมายเลข ๗.๖ ที่กำหนดไว้เป็นสีเขียวอ่อน ให้เป็นที่ดินประเภทที่โล่งเพื่อนันทนาการและการรักษาคุณภาพสิ่งแวดล้อม มีรายการดังต่อไปนี้

๗.๑ ที่ดินบริเวณริมแม่น้ำปิงในบริเวณแนวขนานระยะ ๔๐ เมตร กับริมฝั่งแม่น้ำปิง ฝั่งใต้

๗.๒ เกาะกลางแม่น้ำปิง (เกาะขี้เหล็ก)

๗.๓ เกาะกลางแม่น้ำปิง (เกาะบ้านใหม่)

๗.๔ เกาะกลางแม่น้ำปิง (เกาะอำมรงค์)

๗.๕ เกาะกลางแม่น้ำปิง (เกาะอำมรงค์)

๗.๖ เกาะกลางแม่น้ำปิง (เกาะคลองสุวรรณ)

๘. ที่ดินในบริเวณหมายเลข ๘ ที่กำหนดไว้เป็นสีเขียวอ่อนมีเส้นทแยงสีขาว ให้เป็นที่ดิน ประเภทอนุรักษ์ป่าไม้ ได้แก่ ป่าสงวนแห่งชาติ ป่าไทรตรีงษ์

ทั้งนี้ ยกเว้นบริเวณหมายเลข ๑๐.๑ ที่กำหนดไว้เป็นสีน้ำตาลอ่อน

๙. ที่ดินในบริเวณหมายเลข ๙.๑ ถึงหมายเลข ๙.๗ ที่กำหนดไว้เป็นสีเขียวมะกอก ให้เป็นที่ดินประเภทสถาบันการศึกษา มีรายการดังต่อไปนี้

๙.๑ โรงเรียนนครไทรตรีงษ์

๙.๒ โรงเรียนบ้านไทรตรีงษ์

๙.๓ โรงเรียนบ้านคลองสีนวล

๙.๔ โรงเรียนบ้านอำมรงค์

๙.๕ โรงเรียนบ้านโนนโก

๙.๖ โรงเรียนบ้านดงตาจันทร์

๙.๗ โรงเรียนบ้านสระแก้ว

๙.๘ โรงเรียนบ้านวังน้ำขาว

๙.๙ โรงเรียนบ้านวังประดา

๑๐. ที่ดินในบริเวณหมายเลข ๑๐.๑ และหมายเลข ๑๐.๒ ที่กำหนดไว้เป็นสิน้ำตาลอ่อน ให้เป็นที่ดินประเภทอนุรักษ์เพื่อส่งเสริมเอกลักษณ์ศิลปวัฒนธรรมไทย มีรายการดังต่อไปนี้

๑๐.๑ เมืองไตรตรึงษ์

๑๐.๒ โบราณสถานวัดวังพระธาตุ

๑๑. ที่ดินในบริเวณหมายเลข ๑๑.๑ ถึงหมายเลข ๑๑.๑๕ ที่กำหนดไว้เป็นสีเทาอ่อน ให้เป็นที่ดินประเภทสถาบันศาสนา มีรายการดังต่อไปนี้

๑๑.๑ วัดศรีบุญฆาวาส

๑๑.๒ วัดเสมางาม

๑๑.๓ วัดใหม่ศรีเจริญพร

๑๑.๔ วัดไตรตรึงษาราม (ปากดง)

๑๑.๕ วัดคลองสีนวล

๑๑.๖ วัดราชบุรุษศรีรัตนาราม

๑๑.๗ วัดทรัพย์นิมิต

๑๑.๘ วัดโนนโก

๑๑.๙ วัดมอสำเภาพัฒนาราม

๑๑.๑๐ วัดคลองสุวรรณ

๑๑.๑๑ วัดสระแก้ว

๑๑.๑๒ วัดศรีสุทธาวาส

๑๑.๑๓ วัดวังประดา

๑๑.๑๔ วัดดงตาจันทร์

๑๑.๑๕ วัดหนองหลวง

๑๒. ที่ดินในบริเวณหมายเลข ๑๒.๑ ถึงหมายเลข ๑๒.๑๐ ที่กำหนดไว้เป็นสิน้ำเงิน ให้เป็นที่ดินประเภทสถาบันราชการ การสาธารณสุขบิโภคและสาธารณสุขการ มีรายการดังต่อไปนี้

๑๒.๑ ที่ทำการองค์การบริหารส่วนตำบลไตรตรึงษ์

๑๒.๒ โรงพยาบาลส่งเสริมสุขภาพตำบลไตรตรึงษ์

๑๒.๓ หน่วยป้องกันรักษาป่าที่ กพ. ๓ (ไตรตรึงษ์) สำนักจัดการทรัพยากรป่าไม้

ที่ ๔ (ตาก) กระทรวงทรัพยากรธรรมชาติและสิ่งแวดล้อม

๑๒.๔ ที่ทำการไปรษณีย์ปากดง

๑๒.๕ ที่ดินกรมทางหลวง

๑๒.๖ สำนักงานเทศบาลตำบลปากดง (เดิม)

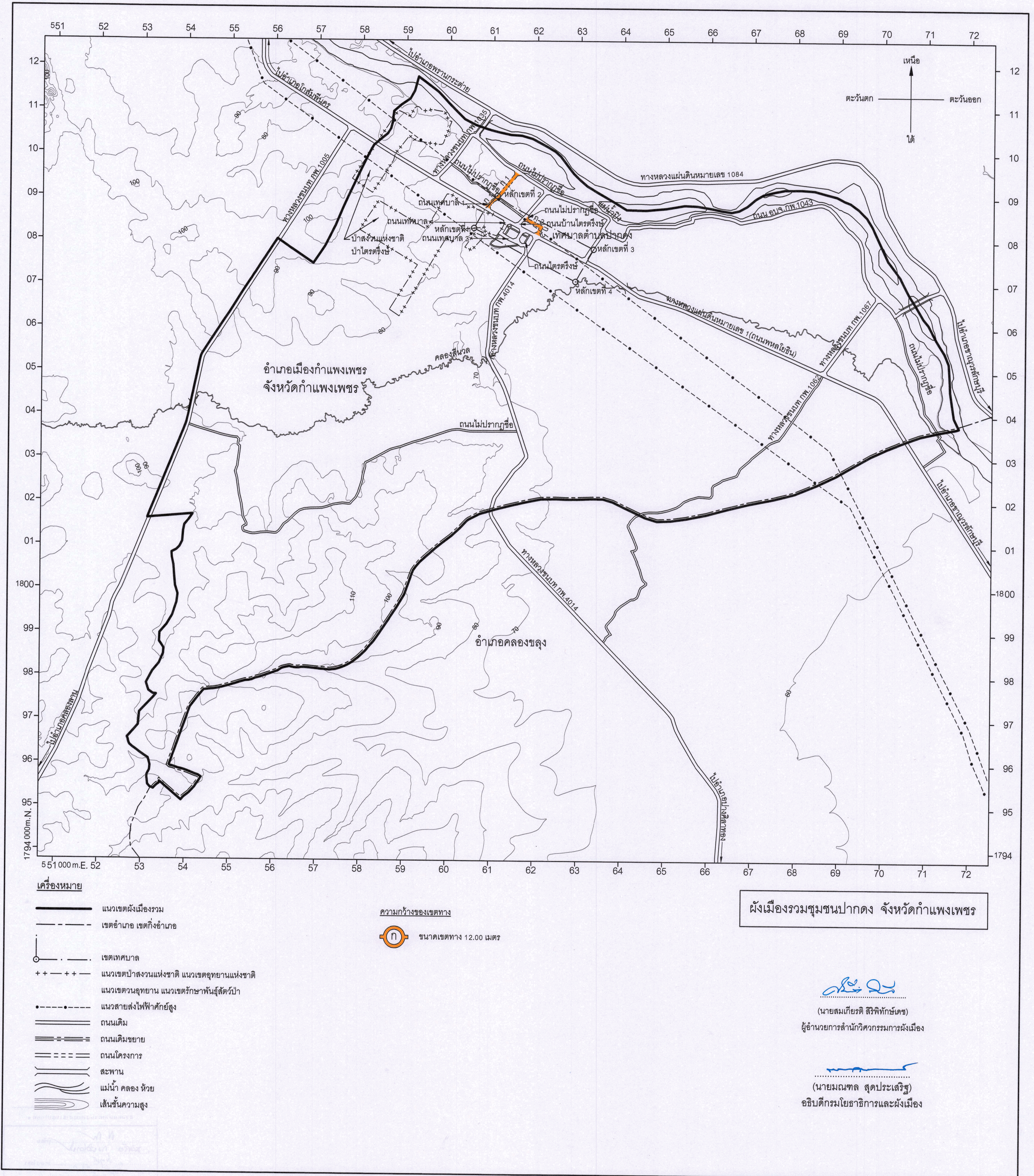
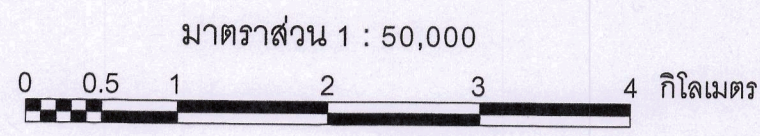
๑๒.๗ สำนักงานเทศบาลตำบลปากดง

๑๒.๘ โรงพยาบาลส่งเสริมสุขภาพตำบลอำมรงค์

๑๒.๙ ที่ทำการองค์การบริหารส่วนตำบลอำมรงค์

๑๒.๑๐ โรงพยาบาลส่งเสริมสุขภาพตำบลวังประดา

แผนผังแสดงโครงการคมนาคมและขนส่งท้ายกฎกระทรวง
ให้ใช้บังคับผังเมืองรวมชุมชนปากดง จังหวัดกำแพงเพชร
พ.ศ.2562



- เครื่องหมาย**
- แนวเขตผังเมืองรวม
 - - - - - เขตอำเภอ เขตกิ่งอำเภอ
 - เขตเทศบาล
 - + + + + + แนวเขตป่าสงวนแห่งชาติ แนวเขตอุทยานแห่งชาติ
 - — — — — แนวเขตสวนอุทยาน แนวเขตรักษาพันธุ์สัตว์ป่า
 - - - - - - แนวสายส่งไฟฟ้าทึบ
 - ถนนเดิม
 - ≡≡≡≡≡ ถนนเดิมขยาย
 - — — — — ถนนโครงการ
 - สะพาน
 - แม่น้ำ คลอง ห้วย
 - — — — — เส้นชั้นความสูง

ความกว้างของเขตทาง
ก ขนาดเขตทาง 12.00 เมตร

ผังเมืองรวมชุมชนปากดง จังหวัดกำแพงเพชร

(นายสมเกียรติ สิริพิทักษ์เดช)
ผู้อำนวยการสำนักวิศวกรรมผังเมือง

(นายสมณฑล สุตประเสริฐ)
อธิบดีกรมโยธาธิการและผังเมือง

รายการประกอบแผนผังแสดงโครงการคมนาคมและขนส่งท้ายกฎกระทรวง
ให้ใช้บังคับผังเมืองรวมชุมชนปากดง จังหวัดกำแพงเพชร
พ.ศ. ๒๕๖๒

ถนนตามแผนผังแสดงโครงการคมนาคมและขนส่ง แบ่งเป็น ๑ ขนาด คือ

ถนนแบบ ก ขนาดเขตทาง ๑๒.๐๐ เมตร จำนวน ๒ สาย ดังนี้

ถนนสาย ก ๑ เป็นถนนเดิมกำหนดให้ขยายเขตทาง คือ ถนนเทศบาล ๑ และถนนโครงการกำหนดให้ก่อสร้างใหม่ เริ่มต้นจากทางหลวงแผ่นดินหมายเลข ๑ (ถนนพหลโยธิน) ไปทางทิศตะวันออกเฉียงเหนือตามแนวถนนเดิม ระยะประมาณ ๒๗๐ เมตร ไปทางทิศตะวันออกเฉียงเหนือระยะประมาณ ๘๗๐ เมตร จนบรรจบกับถนนไม่ปรากฏชื่อ ที่บริเวณห่างจากถนนไม่ปรากฏชื่อ บรรจบกับถนนบ้านไทรตรีงษ์ ไปทางทิศตะวันตกเฉียงเหนือตามแนวถนนไม่ปรากฏชื่อ ระยะประมาณ ๘๐๐ เมตร

ถนนสาย ก ๒ เป็นถนนเดิมกำหนดให้ขยายเขตทาง และถนนโครงการกำหนดให้ก่อสร้างใหม่ เริ่มต้นจากถนนบ้านไทรตรีงษ์ ที่บริเวณถนนเทศบาล ๑ บรรจบกับถนนบ้านไทรตรีงษ์ ไปทางทิศตะวันออกเฉียงใต้ตามแนวถนนเดิม ระยะประมาณ ๙๐ เมตร ไปทางทิศตะวันออกเฉียงใต้และทิศตะวันตกเฉียงใต้ ระยะประมาณ ๕๗๐ เมตร จนบรรจบกับทางหลวงแผ่นดินหมายเลข ๑ (ถนนพหลโยธิน) ที่บริเวณทางหลวงชนบท กพ. ๔๐๑๔ บรรจบกับทางหลวงแผ่นดินหมายเลข ๑ (ถนนพหลโยธิน)

หมายเหตุ :- เหตุผลในการประกาศใช้กฎกระทรวงฉบับนี้ คือ โดยที่สมควรกำหนดให้ใช้บังคับผังเมืองรวม ในท้องที่ตำบลไทรตรังษ์ และตำบลอัมรงค์ อำเภอเมืองกำแพงเพชร จังหวัดกำแพงเพชร เพื่อใช้เป็นแนวทาง ในการพัฒนา และการดำรงรักษาเมืองและบริเวณที่เกี่ยวข้องหรือชนบท ในด้านการใช้ประโยชน์ในทรัพย์สิน การคมนาคมและการขนส่ง การสาธารณสุขปโภค บริการสาธารณะ และสภาพแวดล้อม ทั้งนี้ เพื่อให้บรรลุ วัตถุประสงค์ของการผังเมือง และโดยที่มาตรา ๒๖ วรรคหนึ่ง แห่งพระราชบัญญัติการผังเมือง พ.ศ. ๒๕๑๘ ซึ่งแก้ไขเพิ่มเติมโดยพระราชบัญญัติการผังเมือง (ฉบับที่ ๔) พ.ศ. ๒๕๕๘ บัญญัติว่า การใช้บังคับ ผังเมืองรวมให้กระทำโดยกฎกระทรวง จึงจำเป็นต้องออกกฎกระทรวงนี้