



กฎกระทรวง

ให้ใช้บังคับผังเมืองรวมชุมชนคลองแม่ลาย จังหวัดกำแพงเพชร

พ.ศ. ๒๕๖๒

อาศัยอำนาจตามความในมาตรา ๕ วรรคหนึ่ง แห่งพระราชบัญญัติการผังเมือง พ.ศ. ๒๕๑๘ และมาตรา ๒๖ วรรคหนึ่ง แห่งพระราชบัญญัติการผังเมือง พ.ศ. ๒๕๑๘ ซึ่งแก้ไขเพิ่มเติมโดยพระราชบัญญัติการผังเมือง (ฉบับที่ ๔) พ.ศ. ๒๕๕๘ รัฐมนตรีว่าการกระทรวงมหาดไทย ออกกฎกระทรวงไว้ดังต่อไปนี้

ข้อ ๑ ให้ใช้บังคับผังเมืองรวม ในท้องที่ตำบลคลองแม่ลาย ตำบลอ่างทอง และตำบลวังทอง อำเภอเมืองกำแพงเพชร จังหวัดกำแพงเพชร ภายในแนวเขตตามแผนที่ท้ายกฎกระทรวงนี้

ข้อ ๒ การวางแผนและจัดทำผังเมืองรวมตามกฎกระทรวงนี้ มีวัตถุประสงค์เพื่อใช้เป็นแนวทางในการพัฒนา และการดำรงรักษาเมืองและบริเวณที่เกี่ยวข้องหรือชนบท ในด้านการใช้ประโยชน์ในทรัพย์สิน การคมนาคมและการขนส่ง การสาธารณสุขูปโภค บริการสาธารณะและสภาพแวดล้อม ในบริเวณแนวเขตตามข้อ ๑ ให้สอดคล้องกับการพัฒนาระบบเศรษฐกิจและสังคมของประเทศ ตามแผนพัฒนาเศรษฐกิจและสังคมแห่งชาติ

ข้อ ๓ ผังเมืองรวมตามกฎกระทรวงนี้ มีนโยบายและมาตรการเพื่อจัดระบบการใช้ประโยชน์ที่ดิน โครงข่ายคมนาคมขนส่งและบริการสาธารณะให้มีประสิทธิภาพ สามารถรองรับและสอดคล้องกับการขยายตัวของชุมชนในอนาคต รวมทั้งส่งเสริมและพัฒนาเศรษฐกิจ โดยมีสาระสำคัญ ดังต่อไปนี้

(๑) จัดเตรียมระบบโครงสร้างพื้นฐานที่มีประสิทธิภาพเพื่อรองรับชุมชนในอนาคต

(๒) กำหนดแนวทางการพัฒนาและควบคุมการขยายตัวของชุมชนให้อยู่ภายในพื้นที่ที่เหมาะสม

(๓) ส่งเสริมภาคการเกษตรโดยพัฒนาระบบการผลิตและระบบตลาด เพื่อให้เศรษฐกิจภาคการเกษตรของชุมชนเกิดความเข้มแข็ง

(๔) อนุรักษ์และฟื้นฟูพื้นที่ป่าอนุรักษ์และแหล่งน้ำธรรมชาติ และรักษาและปกป้องพื้นที่เกษตรกรรมชั้นดี

ข้อ ๔ การใช้ประโยชน์ที่ดินภายในเขตผังเมืองรวม ให้เป็นไปตามแผนผังกำหนดการใช้ประโยชน์ที่ดินตามที่ได้จำแนกประเภท แผนผังแสดงโครงการคมนาคมและขนส่ง และรายการประกอบแผนผังท้ายกฎกระทรวงนี้

ข้อ ๕ การใช้ประโยชน์ที่ดินตามแผนผังกำหนดการใช้ประโยชน์ที่ดินตามที่ได้จำแนกประเภทท้ายกฎกระทรวงนี้ ให้เป็นไปดังต่อไปนี้

(๑) ที่ดินในบริเวณหมายเลข ๑.๑ ถึงหมายเลข ๑.๙ ที่กำหนดไว้เป็นสีเหลือง ให้เป็นที่ดินประเภทที่อยู่อาศัยหนาแน่นน้อย

(๒) ที่ดินในบริเวณหมายเลข ๒.๑ ถึงหมายเลข ๒.๖ ที่กำหนดไว้เป็นสีส้ม ให้เป็นที่ดินประเภทที่อยู่อาศัยหนาแน่นปานกลาง

(๓) ที่ดินในบริเวณหมายเลข ๓.๑ และหมายเลข ๓.๒ ที่กำหนดไว้เป็นสีแดง ให้เป็นที่ดินประเภทพาณิชยกรรมและที่อยู่อาศัยหนาแน่นมาก

(๔) ที่ดินในบริเวณหมายเลข ๔.๑ ถึงหมายเลข ๔.๑๒ ที่กำหนดไว้เป็นสีเขียว ให้เป็นที่ดินประเภทชนบทและเกษตรกรรม

(๕) ที่ดินในบริเวณหมายเลข ๕.๑ และหมายเลข ๕.๒ ที่กำหนดไว้เป็นสีเขียวอ่อน ให้เป็นที่ดินประเภทที่โล่งเพื่อนันทนาการและการรักษาคุณภาพสิ่งแวดล้อม

(๖) ที่ดินในบริเวณหมายเลข ๖ ที่กำหนดไว้เป็นสีเขียวอ่อนมีเส้นทแยงสีขาว ให้เป็นที่ดินประเภทอนุรักษ์ป่าไม้

(๗) ที่ดินในบริเวณหมายเลข ๗.๑ ถึงหมายเลข ๗.๒๑ ที่กำหนดไว้เป็นสีเขียวมะกอก ให้เป็นที่ดินประเภทสถาบันการศึกษา

(๘) ที่ดินในบริเวณหมายเลข ๘.๑ ถึงหมายเลข ๘.๓๙ ที่กำหนดไว้เป็นสีเทาอ่อน ให้เป็นที่ดินประเภทสถาบันศาสนา

(๙) ที่ดินในบริเวณหมายเลข ๙.๑ ถึงหมายเลข ๙.๑๔ ที่กำหนดไว้เป็นสีน้ำเงิน ให้เป็นที่ดินประเภทสถาบันราชการ การสาธารณูปโภคและสาธารณูปการ

ข้อ ๖ ที่ดินประเภทที่อยู่อาศัยหนาแน่นน้อย ให้ใช้ประโยชน์ที่ดินเพื่อการอยู่อาศัยสถาบันราชการ การสาธารณูปโภคและสาธารณูปการเป็นส่วนใหญ่ สำหรับการใช้ประโยชน์ที่ดินเพื่อกิจการอื่น ให้ใช้ได้ไม่เกินร้อยละสิบของที่ดินประเภทนี้ในแต่ละบริเวณ

ที่ดินประเภทนี้ ห้ามใช้ประโยชน์ที่ดินเพื่อกิจการตามที่กำหนด ดังต่อไปนี้

(๑) โรงงานทุกจำพวกตามกฎหมายว่าด้วยโรงงาน เว้นแต่โรงงานตามประเภท ชนิด และจำพวกที่กำหนดให้ดำเนินการได้ตามบัญชีท้ายกฎกระทรวงนี้ และโรงงานบำบัดน้ำเสียรวมของชุมชน

(๒) คลังน้ำมันและสถานที่เก็บรักษาน้ำมัน ลักษณะที่สาม ตามกฎหมายว่าด้วยการควบคุมน้ำมันเชื้อเพลิง เพื่อการจำหน่าย

(๓) คลังก๊าซปิโตรเลียมเหลว สถานที่บรรจุก๊าซปิโตรเลียมเหลวประเภทโรงบรรจุ สถานที่บรรจุก๊าซปิโตรเลียมเหลวประเภทห้องบรรจุ และสถานที่เก็บรักษาก๊าซปิโตรเลียมเหลวประเภทโรงเก็บ ตามกฎหมายว่าด้วยการควบคุมน้ำมันเชื้อเพลิง

(๔) เลี้ยงม้า โค กระบือ สุกร แพะ แกะ ห่าน เป็ด ไก่ ฝูง จระเข้ หรือสัตว์ป่า ตามกฎหมายว่าด้วยการสงวนและคุ้มครองสัตว์ป่า เพื่อการค้า

(๕) สุสานและฌาปนสถานตามกฎหมายว่าด้วยสุสานและฌาปนสถาน

(๖) จัดสรรที่ดินเพื่อประกอบอุตสาหกรรม

(๗) จัดสรรที่ดินเพื่อประกอบพาณิชย์กรรม

(๘) การอยู่อาศัยหรือประกอบพาณิชย์กรรมหรือประกอบอุตสาหกรรมประเภทอาคารสูง หรืออาคารขนาดใหญ่

(๙) การอยู่อาศัยประเภทอาคารชุดหรือหอพัก

(๑๐) กำจัดมูลฝอยหรือสิ่งปฏิกูล

(๑๑) ซื่อขายหรือเก็บเศษวัสดุ

การใช้ประโยชน์ที่ดินริมทางหลวงแผ่นดินหมายเลข ๑ (ถนนพหลโยธิน) ให้มีที่ว่างตามแนวขนานริมเขตทางไม่น้อยกว่า ๑๕ เมตร

การใช้ประโยชน์ที่ดินในระยะ ๕๐ เมตร จากแนวเขตโบราณสถาน ให้ดำเนินการหรือประกอบกิจการได้ในอาคารที่มีความสูงไม่เกิน ๖ เมตร และในระยะเกินกว่า ๕๐ เมตร ถึงระยะ ๑๐๐ เมตร จากแนวเขตโบราณสถาน ให้ดำเนินการหรือประกอบกิจการได้ในอาคารที่มีความสูงไม่เกิน ๙ เมตร การวัดความสูงของอาคารให้วัดจากระดับพื้นดินที่ก่อสร้างถึงพื้นดาดฟ้า สำหรับอาคารทรงจั่วหรือปั้นหยาให้วัดจากระดับพื้นดินที่ก่อสร้างถึงยอดผนังของชั้นสูงสุด

ข้อ ๗ ที่ดินประเภทที่อยู่อาศัยหนาแน่นปานกลาง ให้ใช้ประโยชน์ที่ดินเพื่อการอยู่อาศัย สถาบันราชการ การสาธารณูปโภคและสาธารณูปการเป็นส่วนใหญ่ สำหรับการ ใช้ประโยชน์ที่ดินเพื่อกิจการอื่น ให้ใช้ได้ไม่เกินร้อยละสิบห้าของที่ดินประเภทนี้ในแต่ละบริเวณ

ที่ดินประเภทนี้ ห้ามใช้ประโยชน์ที่ดินเพื่อกิจการตามที่กำหนด ดังต่อไปนี้

(๑) โรงงานทุกจำพวกตามกฎหมายว่าด้วยโรงงาน เว้นแต่โรงงานตามประเภท ชนิด และจำพวกที่กำหนดให้ดำเนินการได้ตามบัญชีท้ายกฎกระทรวงนี้ และโรงงานบำบัดน้ำเสียรวมของชุมชน

(๒) คลังน้ำมันและสถานที่เก็บรักษาน้ำมัน ลักษณะที่สาม ตามกฎหมายว่าด้วยการควบคุม น้ำมันเชื้อเพลิง เพื่อการจำหน่าย

(๓) คลังก๊าซปิโตรเลียมเหลว สถานที่บรรจุก๊าซปิโตรเลียมเหลวประเภทโรงบรรจุ สถานที่บรรจุก๊าซปิโตรเลียมเหลวประเภทห้องบรรจุ และสถานที่เก็บรักษาก๊าซปิโตรเลียมเหลวประเภทโรงเก็บ ตามกฎหมายว่าด้วยการควบคุมน้ำมันเชื้อเพลิง

(๔) เลี้ยงม้า โค กระบือ สุกร แพะ แกะ ห่าน เป็ด ไก่ ฝูง จระเข้ หรือสัตว์ป่า ตามกฎหมายว่าด้วยการสงวนและคุ้มครองสัตว์ป่า เพื่อการค้า

(๕) สุสานและฌาปนสถานตามกฎหมายว่าด้วยสุสานและฌาปนสถาน

(๖) จัดสรรที่ดินเพื่อประกอบอุตสาหกรรม

(๗) การประกอบพาณิชย์กรรมหรือประกอบอุตสาหกรรมประเภทอาคารสูงหรืออาคารขนาดใหญ่

(๘) กำจัดมูลฝอยหรือสิ่งปฏิกูล

(๙) ซื่อขายหรือเก็บเศษวัสดุ

การใช้ประโยชน์ที่ดินริมทางหลวงแผ่นดินหมายเลข ๑ (ถนนพหลโยธิน) ให้มีที่ว่างตามแนวนานริมเขตทางไม่น้อยกว่า ๑๕ เมตร

การใช้ประโยชน์ที่ดินในระยะ ๕๐ เมตร จากแนวเขตโบราณสถาน ให้ดำเนินการหรือประกอบกิจการได้ในอาคารที่มีความสูงไม่เกิน ๖ เมตร และในระยะเกินกว่า ๕๐ เมตร ถึงระยะ ๑๐๐ เมตร จากแนวเขตโบราณสถาน ให้ดำเนินการหรือประกอบกิจการได้ในอาคารที่มีความสูงไม่เกิน ๙ เมตร การวัดความสูงของอาคารให้วัดจากระดับพื้นดินที่ก่อสร้างถึงพื้นลาดฟ้า สำหรับอาคารทรงจั่วหรือปั้นหยาให้วัดจากระดับพื้นดินที่ก่อสร้างถึงยอดผนังของชั้นสูงสุด

ข้อ ๘ ที่ดินประเภทพาณิชย์กรรมและที่อยู่อาศัยหนาแน่นมาก ให้ใช้ประโยชน์ที่ดินเพื่อพาณิชย์กรรม การอยู่อาศัย สถาบันราชการ การสาธารณูปโภคและสาธารณูปการเป็นส่วนใหญ่ สำหรับการ ใช้ประโยชน์ที่ดินเพื่อกิจการอื่น ให้ใช้ได้ไม่เกินร้อยละสิบของที่ดินประเภทนี้ในแต่ละบริเวณ

ที่ดินประเภทนี้ ห้ามใช้ประโยชน์ที่ดินเพื่อกิจการตามที่กำหนด ดังต่อไปนี้

(๑) โรงงานทุกจำพวกตามกฎหมายว่าด้วยโรงงาน เว้นแต่โรงงานตามประเภท ชนิด และจำพวกที่กำหนดให้ดำเนินการได้ตามบัญชีท้ายกฎกระทรวงนี้ และโรงงานบำบัดน้ำเสียรวมของชุมชน

(๒) คลังน้ำมัน สถานที่เก็บรักษาน้ำมัน ลักษณะที่สาม สถานีบริการน้ำมันประเภท ก สถานีบริการน้ำมันประเภท ข สถานีบริการน้ำมันประเภท ค ลักษณะที่สอง สถานีบริการน้ำมันประเภท จ ลักษณะที่สอง และสถานีบริการน้ำมันประเภท ฉ ตามกฎหมายว่าด้วยการควบคุม น้ำมันเชื้อเพลิง เพื่อการจำหน่าย

(๓) คลังก๊าซปิโตรเลียมเหลว สถานที่บรรจุก๊าซปิโตรเลียมเหลวประเภทโรงบรรจุ สถานที่บรรจุก๊าซปิโตรเลียมเหลวประเภทห้องบรรจุ สถานที่เก็บรักษาก๊าซปิโตรเลียมเหลวประเภทโรงเก็บ และสถานีบริการก๊าซปิโตรเลียมเหลว ตามกฎหมายว่าด้วยการควบคุม น้ำมันเชื้อเพลิง

(๔) เลี้ยงม้า โค กระบือ สุกร แพะ แกะ ห่าน เป็ด ไก่ ฝูง จระเข้ หรือสัตว์ป่า ตามกฎหมายว่าด้วยการสงวนและคุ้มครองสัตว์ป่า เพื่อการค้า

(๕) สุสานและฌาปนสถานตามกฎหมายว่าด้วยสุสานและฌาปนสถาน

(๖) จัดสรรที่ดินเพื่อประกอบอุตสาหกรรม

(๗) กำจัดมูลฝอยหรือสิ่งปฏิกูล

(๘) ซื่อขายหรือเก็บเศษวัสดุ

การใช้ประโยชน์ที่ดินริมทางหลวงแผ่นดินหมายเลข ๑ (ถนนพหลโยธิน) ให้มีที่ว่างตามแนวนานริมเขตทางไม่น้อยกว่า ๑๕ เมตร

การใช้ประโยชน์ที่ดินในระยะ ๕๐ เมตร จากแนวเขตโบราณสถาน ให้ดำเนินการหรือประกอบกิจการได้ในอาคารที่มีความสูงไม่เกิน ๖ เมตร และในระยะเกินกว่า ๕๐ เมตร ถึงระยะ ๑๐๐ เมตร จากแนวเขตโบราณสถาน ให้ดำเนินการหรือประกอบกิจการได้ในอาคารที่มีความสูงไม่เกิน ๙ เมตร การวัดความสูงของอาคารให้วัดจากระดับพื้นดินที่ก่อสร้างถึงพื้นดาดฟ้า สำหรับอาคารทรงจั่วหรือปั้นหยาให้วัดจากระดับพื้นดินที่ก่อสร้างถึงยอดผนังของชั้นสูงสุด

ข้อ ๙ ที่ดินประเภทชนบทและเกษตรกรรม ให้ใช้ประโยชน์ที่ดินเพื่อเกษตรกรรมหรือเกี่ยวข้องกับเกษตรกรรม สถาบันราชการ การสาธารณูปโภคและสาธารณูปการเป็นส่วนใหญ่ สำหรับการใช้ประโยชน์ที่ดินเพื่อกิจการอื่น ให้ใช้ได้ไม่เกินร้อยละสิบของที่ดินประเภทนั้นในแต่ละบริเวณ

ที่ดินประเภทนี้ ห้ามใช้ประโยชน์ที่ดินเพื่อกิจการตามที่กำหนด ดังต่อไปนี้

(๑) โรงงานทุกจำพวกตามกฎหมายว่าด้วยโรงงาน เว้นแต่โรงงานตามประเภท ชนิด และจำพวกที่กำหนดให้ดำเนินการได้ตามบัญชีท้ายกฎกระทรวงนี้ และโรงงานบำบัดน้ำเสียรวมของชุมชน

(๒) คลังน้ำมันและสถานที่เก็บรักษาน้ำมัน ลักษณะที่สาม ตามกฎหมายว่าด้วยการควบคุมน้ำมันเชื้อเพลิง เพื่อการจำหน่าย

(๓) คลังก๊าซปิโตรเลียมเหลว สถานที่บรรจุก๊าซปิโตรเลียมเหลวประเภทโรงบรรจุ สถานที่บรรจุก๊าซปิโตรเลียมเหลวประเภทห้องบรรจุ และสถานที่เก็บรักษาปิโตรเลียมเหลวประเภทโรงเก็บ ตามกฎหมายว่าด้วยการควบคุมน้ำมันเชื้อเพลิง

(๔) เลี้ยงสุกรเพื่อการค้าในบริเวณหมายเลข ๔.๑ หมายเลข ๔.๔ และหมายเลข ๔.๕

(๕) โรงแรมตามกฎหมายว่าด้วยโรงแรม เว้นแต่โรงแรมประเภท ๑ ให้ดำเนินการหรือประกอบกิจการได้ในอาคารที่มีพื้นที่ทั้งหมดรวมกันไม่เกิน ๕๐๐ ตารางเมตร

(๖) จัดสรรที่ดินเพื่อประกอบอุตสาหกรรม

(๗) จัดสรรที่ดินเพื่อประกอบพาณิชยกรรม

(๘) จัดสรรที่ดินเพื่อการอยู่อาศัย

(๙) การอยู่อาศัยหรือประกอบพาณิชยกรรมประเภทอาคารสูงหรืออาคารขนาดใหญ่

(๑๐) การอยู่อาศัยหรือประกอบพาณิชยกรรมประเภทห้องแถวหรือตึกแถว

(๑๑) การอยู่อาศัยประเภทอาคารชุดหรือหอพัก

ที่ดินประเภทนี้ในเขตปฏิรูปที่ดิน ให้ใช้ประโยชน์ที่ดินเพื่อการปฏิรูปที่ดินเพื่อเกษตรกรรม ตามกฎหมายว่าด้วยการปฏิรูปที่ดินเพื่อเกษตรกรรมเท่านั้น

การใช้ประโยชน์ที่ดินริมทางหลวงแผ่นดินหมายเลข ๑ (ถนนพหลโยธิน) ให้มีที่ว่าง ตามแนวนานริมเขตทางไม่น้อยกว่า ๑๕ เมตร

การใช้ประโยชน์ที่ดินในระยะ ๕๐ เมตร จากแนวเขตโบราณสถาน ให้ดำเนินการหรือ ประกอบกิจการได้ในอาคารที่มีความสูงไม่เกิน ๖ เมตร และในระยะเกินกว่า ๕๐ เมตร ถึงระยะ ๑๐๐ เมตร จากแนวเขตโบราณสถาน ให้ดำเนินการหรือประกอบกิจการได้ในอาคารที่มีความสูงไม่เกิน ๙ เมตร การวัดความสูงของอาคารให้วัดจากระดับพื้นดินที่ก่อสร้างถึงพื้นตาดฟ้า สำหรับอาคารทรงจั่ว หรือปั้นหยาให้วัดจากระดับพื้นดินที่ก่อสร้างถึงยอดผนังของชั้นสูงสุด

ข้อ ๑๐ ที่ดินประเภทที่โล่งเพื่อนันทนาการและการรักษาคุณภาพสิ่งแวดล้อมเฉพาะที่ดิน ซึ่งเป็นของรัฐ ให้ใช้ประโยชน์ที่ดินเพื่อนันทนาการหรือเกี่ยวข้องกับนันทนาการ การรักษาคุณภาพ สิ่งแวดล้อม หรือสาธารณประโยชน์เท่านั้น

ที่ดินประเภทนี้ซึ่งเอกชนเป็นเจ้าของหรือผู้ครอบครองโดยชอบด้วยกฎหมาย ให้ใช้ประโยชน์ ที่ดินเพื่อนันทนาการหรือเกี่ยวข้องกับนันทนาการ การรักษาคุณภาพสิ่งแวดล้อม การอยู่อาศัย เกษตรกรรม หรือสาธารณประโยชน์เท่านั้น และห้ามใช้ประโยชน์ที่ดินเพื่อกิจการตามที่กำหนด ดังต่อไปนี้

(๑) เลี้ยงม้า โค กระบือ สุกร แพะ แกะ ห่าน เป็ด ไก่ ฝูง จระเข้ หรือสัตว์ป่า ตามกฎหมายว่าด้วยการสงวนและคุ้มครองสัตว์ป่า เพื่อการค้า

(๒) จัดสรรที่ดินเพื่อการอยู่อาศัย

(๓) การอยู่อาศัยประเภทอาคารสูงหรืออาคารขนาดใหญ่

(๔) การอยู่อาศัยประเภทห้องแถว ตึกแถว หรือบ้านแถว

(๕) การอยู่อาศัยประเภทอาคารชุดหรือหอพัก

ข้อ ๑๑ ที่ดินประเภทอนุรักษ์ป่าไม้ ให้ใช้ประโยชน์ที่ดินเพื่อการสงวนและคุ้มครองดูแลรักษา หรือบำรุงป่าไม้ สัตว์ป่า ต้นน้ำ ลำธาร และทรัพยากรธรรมชาติอื่น ๆ ตามกฎหมายเกี่ยวกับการป่าไม้ การสงวนและคุ้มครองสัตว์ป่า และการส่งเสริมและรักษาคุณภาพสิ่งแวดล้อมแห่งชาติ หรือ มติคณะรัฐมนตรีเท่านั้น

ที่ดินประเภทนี้ซึ่งเอกชนเป็นเจ้าของหรือผู้ครอบครองโดยชอบด้วยกฎหมาย ให้ใช้ประโยชน์ ที่ดินเพื่อเกษตรกรรม การอยู่อาศัย หรือสาธารณประโยชน์เท่านั้น และห้ามใช้ประโยชน์ที่ดิน เพื่อกิจการตามที่กำหนด ดังต่อไปนี้

(๑) จัดสรรที่ดินเพื่อการอยู่อาศัย

(๒) การอยู่อาศัยที่มีความสูงของอาคารเกิน ๖ เมตร และขนาดพื้นที่อาคารเกิน ๒๐๐ ตารางเมตร

(๓) การอยู่อาศัยประเภทห้องแถว ตึกแถว หรือบ้านแถว

(๔) การอยู่อาศัยประเภทอาคารชุดหรือหอพัก

ที่ดินประเภทนี้ในเขตนิคมสหกรณ์หรือนิคมสร้างตนเอง ให้ใช้ประโยชน์ที่ดินตามกฎหมายว่าด้วยการจัดที่ดินเพื่อการครองชีพด้วย

การใช้ประโยชน์ที่ดินในระยะ ๕๐ เมตร จากแนวเขตโบราณสถาน ให้ดำเนินการหรือประกอบกิจการได้ในอาคารที่มีความสูงไม่เกิน ๖ เมตร และในระยะเกินกว่า ๕๐ เมตร ถึงระยะ ๑๐๐ เมตร จากแนวเขตโบราณสถาน ให้ดำเนินการหรือประกอบกิจการได้ในอาคารที่มีความสูงไม่เกิน ๙ เมตร การวัดความสูงของอาคารให้วัดจากระดับพื้นดินที่ก่อสร้างถึงพื้นลาดฟ้า สำหรับอาคารทรงจั่วหรือปั้นหยาให้วัดจากระดับพื้นดินที่ก่อสร้างถึงยอดผนังของชั้นสูงสุด

ข้อ ๑๒ ที่ดินประเภทสถาบันการศึกษา ให้ใช้ประโยชน์ที่ดินเพื่อการศึกษาหรือเกี่ยวข้องกับการศึกษา สถาบันราชการ หรือสาธารณประโยชน์เท่านั้น

ข้อ ๑๓ ที่ดินประเภทสถาบันศาสนา ให้ใช้ประโยชน์ที่ดินเพื่อการศึกษาหรือเกี่ยวข้องกับการศาสนา การศึกษา สถาบันราชการ หรือสาธารณประโยชน์เท่านั้น

ข้อ ๑๔ ที่ดินประเภทสถาบันราชการ การสาธารณูปโภคและสาธารณูปการ ให้ใช้ประโยชน์ที่ดินเพื่อกิจการของรัฐ กิจการเกี่ยวกับการสาธารณูปโภคและสาธารณูปการ หรือสาธารณประโยชน์เท่านั้น

ข้อ ๑๕ การใช้ประโยชน์ที่ดินตามแผนผังแสดงโครงการคมนาคมและขนส่งทำยกกฎกระทรวงนี้ ให้เป็นไปดังต่อไปนี้

(๑) ที่ดินในบริเวณแนวถนนสาย ก ๑ ถนนสาย ก ๓ ถนนสาย ก ๔ และถนนสาย ข ห้ามใช้ประโยชน์ที่ดินเพื่อกิจการอื่น นอกจากกิจการตามที่กำหนด ดังต่อไปนี้

(ก) การสร้างถนนหรือเกี่ยวข้องกับถนน และการสาธารณูปโภคและสาธารณูปการ

(ข) การสร้างรั้วหรือกำแพง

(ค) เกษตรกรรมหรือเกี่ยวข้องกับเกษตรกรรมที่มีความสูงของอาคารไม่เกิน ๙ เมตร หรือไม่ใช่อาคารขนาดใหญ่

(๒) ที่ดินในบริเวณแนวถนนสาย ก ๒ ห้ามใช้ประโยชน์ที่ดินเพื่อกิจการอื่น นอกจากกิจการตามที่กำหนด ดังต่อไปนี้

(ก) การสร้างถนนหรือเกี่ยวข้องกับถนน และการสาธารณูปโภคและสาธารณูปการ

(ข) การสร้างรั้วหรือกำแพง

(ค) เกษตรกรรมหรือเกี่ยวข้องกับเกษตรกรรมที่มีความสูงของอาคารไม่เกิน ๙ เมตร หรือไม่ใช่อาคารขนาดใหญ่

(ง) การอยู่อาศัยที่มีความสูงของอาคารไม่เกิน ๙ เมตร หรือไม่ใช่อาคารขนาดใหญ่

(จ) การอยู่อาศัยที่ไม่ใช่ห้องแถว ตึกแถว หรือบ้านแถว

(ฉ) การอยู่อาศัยที่ไม่เป็นส่วนหนึ่งของการจัดสรรที่ดิน

ข้อ ๑๖ ให้ผู้มีหน้าที่และอำนาจในการควบคุมการก่อสร้างอาคารหรือการประกอบกิจการในเขตผังเมืองรวมปฏิบัติการให้เป็นไปตามกฎกระทรวงนี้

ให้ไว้ ณ วันที่ ๑๕ พฤศจิกายน พ.ศ. ๒๕๖๒

พลเอก อนุพงษ์ เผ่าจินดา

รัฐมนตรีว่าการกระทรวงมหาดไทย

บัญชีท้ายกฎกระทรวงให้ใช้บังคับผังเมืองรวมชุมชนคลองแม่ลาย จังหวัดกำแพงเพชร

พ.ศ. ๒๕๖๒

ลำดับที่	ประเภทหรือชนิดของโรงงาน	ที่ดินประเภท												
		พาณิชยกรรมและที่อยู่อาศัยหนาแน่นมาก			ที่อยู่อาศัยหนาแน่นปานกลาง			ที่อยู่อาศัยหนาแน่นน้อย			ชนบทและเกษตรกรรม			
		โรงงานจำพวกที่			โรงงานจำพวกที่			โรงงานจำพวกที่			โรงงานจำพวกที่			
		๑	๒	๓	๑	๒	๓	๑	๒	๓	๑	๒	๓	
๒	โรงงานประกอบกิจการเกี่ยวกับผลิตผลเกษตรกรรม อย่างใดอย่างหนึ่งหรือหลายอย่าง ดังต่อไปนี้													
	(๑) การต้ม นึ่ง หรืออบพืชหรือเมล็ดพืช											ได้	ได้	
	(๒) การกะเทาะเมล็ดหรือเปลือกเมล็ดพืช											ได้	ได้	
	(๕) การเก็บรักษาหรือลำเลียงพืช เมล็ดพืช หรือผลิตผลจากพืชในไซโล โกดัง หรือคลังสินค้า												ได้	
	(๘) การเพาะเชื้อเห็ด กลัวยไม้ หรือถั่วงอก								ได้			ได้	ได้	ได้
	(๙) การร่อน ล้าง คัด หรือแยกขนาดหรือคุณภาพของผลิตผลเกษตรกรรม											ได้	ได้	ได้
(๑๑) การฟักไข่โดยใช้ตู้อบ											ได้			
๓	โรงงานประกอบกิจการเกี่ยวกับหิน กรวด ทราย หรือดินสำหรับใช้ในการก่อสร้าง อย่างใดอย่างหนึ่งหรือหลายอย่าง ดังต่อไปนี้													
	(๔) การดูดทราย												ได้	
๔	โรงงานประกอบกิจการเกี่ยวกับสัตว์ซึ่งมีไข่สัตว์น้ำ อย่างใดอย่างหนึ่งหรือหลายอย่าง ดังต่อไปนี้													
	(๑) การฆ่าสัตว์												ได้	
	(๒) การถนอมเนื้อสัตว์โดยวิธีอบ รมควัน ใส่เกลือ ตอง ตากแห้ง หรือทำให้เยือกแข็ง โดยฉับพลันหรือเหือดแห้ง											ได้	ได้	ได้
(๓) การทำผลิตภัณฑ์อาหารสำเร็จรูปจากเนื้อสัตว์ มันสัตว์ หนังสัตว์ หรือสารที่สกัดจากไข่สัตว์ หรือกระดูกสัตว์												ได้	ได้	

ลำดับที่	ประเภทหรือชนิดของโรงงาน	ที่ดินประเภท												
		พาณิชยกรรมและที่อยู่อาศัยหนาแน่นมาก			ที่อยู่อาศัยหนาแน่นปานกลาง			ที่อยู่อาศัยหนาแน่นน้อย			ชนบทและเกษตรกรรม			
		โรงงานจำพวกที่			โรงงานจำพวกที่			โรงงานจำพวกที่			โรงงานจำพวกที่			
		๑	๒	๓	๑	๒	๓	๑	๒	๓	๑	๒	๓	
	(๖) การล้าง ขำแหละ แกะ ต้ม นึ่ง ทอด หรือบดสัตว์ หรือส่วนหนึ่งส่วนใดของสัตว์												ได้	ได้
	(๗) การทำผลิตภัณฑ์จากไข่เพื่อใช้ประกอบเป็นอาหาร เช่น ไข่เค็ม ไข่เยี่ยวม้า ไข่ผง ไข่เหลวเยือกแข็ง หรือไข่เหลวแช่เย็น												ได้	ได้
๘	โรงงานประกอบกิจการเกี่ยวกับผัก พืช หรือผลไม้ อย่างเป็นใดอย่างหนึ่งหรือหลายอย่าง ดังต่อไปนี้													
	(๑) การทำอาหารหรือเครื่องดื่มจากผัก พืช หรือผลไม้ และบรรจุในภาชนะที่ผนึก และอากาศเข้าไม่ได้								ได้	ได้			ได้	ได้
	(๒) การถนอมผัก พืช หรือผลไม้โดยวิธีกวน ตากแห้ง ดอง หรือทำให้เยือกแข็งโดยฉับพลัน หรือเหือดแห้ง								ได้	ได้			ได้	ได้
๙	โรงงานประกอบกิจการเกี่ยวกับเมล็ดพืชหรือหัวพืช อย่างเป็นใดอย่างหนึ่งหรือหลายอย่าง ดังต่อไปนี้													
	(๑) การสี ฝัด หรือขัดข้าว												ได้	ได้
	(๓) การป่นหรือบดเมล็ดพืชหรือหัวพืช												ได้	ได้
	(๔) การผลิตอาหารสำเร็จรูปจากเมล็ดพืชหรือหัวพืช								ได้				ได้	ได้
	(๖) การปอกหัวพืชหรือทำหัวพืชให้เป็นเส้น แวน หรือแท่ง								ได้				ได้	ได้
๑๐	โรงงานประกอบกิจการเกี่ยวกับอาหารจากแป้ง อย่างเป็นใดอย่างหนึ่งหรือหลายอย่าง ดังต่อไปนี้													
	(๑) การทำขนมปังหรือขนมเค้ก	ได้				ได้			ได้	ได้			ได้	ได้
	(๒) การทำขนมปังกรอบหรือขนมอบแห้ง	ได้				ได้			ได้	ได้			ได้	ได้
	(๓) การทำผลิตภัณฑ์อาหารจากแป้งเป็นเส้น เม็ด หรือชิน	ได้				ได้			ได้	ได้			ได้	ได้

ลำดับที่	ประเภทหรือชนิดของโรงงาน	ที่ดินประเภท														
		พาณิชย์กรรมและ ที่อยู่อาศัยหนาแน่นมาก			ที่อยู่อาศัย หนาแน่นปานกลาง			ที่อยู่อาศัย หนาแน่นน้อย			ชนบทและเกษตรกรรม					
		โรงงานจำพวกที่			โรงงานจำพวกที่			โรงงานจำพวกที่			โรงงานจำพวกที่					
		๑	๒	๓	๑	๒	๓	๑	๒	๓	๑	๒	๓			
๑๑	โรงงานประกอบกิจการเกี่ยวกับน้ำตาลซึ่งทำจากอ้อย บีช หญ้าหวาน หรือพืชอื่นที่ให้ความหวาน อย่างใดอย่างหนึ่งหรือหลายอย่าง ดังต่อไปนี้ (๑) การทำน้ำเชื่อม (๓) การทำน้ำตาลจากน้ำหวานของต้นมะพร้าว ต้นตาลโตนด หรือพืชอื่น ๆ ซึ่งมีไซอ้อย															
										ได้	ได้		ได้	ได้	ได้	
๑๒	โรงงานประกอบกิจการเกี่ยวกับชา กาแฟ โกโก้ ช็อกโกแลต หรือขนมหวาน อย่างใดอย่างหนึ่ง หรือหลายอย่าง ดังต่อไปนี้ (๑) การทำใบชาแห้งหรือใบชาผง (๓) การทำโกโก้ผงหรือขนมจากโกโก้ (๔) การทำช็อกโกแลต ช็อกโกแลตผง หรือขนมจากช็อกโกแลต (๕) การทำเค้กฮวยผง ชิงผง หรือเครื่องตีขนมชนิดผงจากพืชอื่น ๆ (๖) การทำมะขามอัดเม็ด มะนาวอัดเม็ด หรือผลไม้อัดเม็ด (๗) การเชื่อมหรือแช่ผลไม้หรือเปลือกผลไม้ หรือการเคลือบผลไม้หรือเปลือกผลไม้ด้วยน้ำตาล (๘) การอบหรือคั่วถั่วหรือเมล็ดผลไม้ (Nuts) หรือการเคลือบถั่วหรือเมล็ดผลไม้ (Nuts) ด้วยน้ำตาล กาแฟ โกโก้ หรือช็อกโกแลต (๑๐) การทำลูกกวาดหรือทอฟฟี่ (๑๑) การทำไอศกรีม															
												ได้		ได้	ได้	ได้
													ได้		ได้	ได้
													ได้		ได้	ได้
													ได้	ได้	ได้	ได้
													ได้	ได้	ได้	ได้
													ได้	ได้	ได้	ได้
													ได้	ได้	ได้	ได้
													ได้	ได้	ได้	ได้
													ได้	ได้	ได้	ได้
๑๓	โรงงานประกอบกิจการเกี่ยวกับเครื่องปรุงหรือเครื่องประกอบอาหาร อย่างใดอย่างหนึ่ง หรือหลายอย่าง ดังต่อไปนี้ (๖) การทำน้ำมันสลัด (๗) การบดหรือป่นเครื่องเทศ (๘) การทำพริกป่น พริกไทยป่น หรือเครื่องแกง															
														ได้	ได้	ได้
														ได้	ได้	ได้

ลำดับที่	ประเภทหรือชนิดของโรงงาน	ที่ดินประเภท														
		พาณิชยกรรมและที่อยู่อาศัยหนาแน่นมาก			ที่อยู่อาศัยหนาแน่นปานกลาง			ที่อยู่อาศัยหนาแน่นน้อย			ชนบทและเกษตรกรรม					
		โรงงานจำพวกที่			โรงงานจำพวกที่			โรงงานจำพวกที่			โรงงานจำพวกที่					
		๑	๒	๓	๑	๒	๓	๑	๒	๓	๑	๒	๓			
๑๔	โรงงานประกอบกิจการเกี่ยวกับการทำน้ำแข็ง หรือตัด ซอย บด หรือย่อยน้ำแข็ง												ได้	ได้		
๑๗	โรงงานผลิตเอทิลแอลกอฮอล์ซึ่งมิใช่เอทิลแอลกอฮอล์ที่ผลิตจากกากซัลไฟต์ในการทำเยื่อกระดาษ													ได้		
๒๐	โรงงานประกอบกิจการเกี่ยวกับน้ำดื่ม เครื่องดื่มที่ไม่มีแอลกอฮอล์ น้ำอัดลม หรือน้ำแร่ อย่างใดอย่างหนึ่งหรือหลายอย่าง ดังต่อไปนี้															
		(๑) การทำน้ำดื่ม								ได้	ได้		ได้	ได้	ได้	
		(๒) การทำเครื่องดื่มที่ไม่มีแอลกอฮอล์											ได้	ได้	ได้	
๒๖	โรงงานประกอบกิจการเกี่ยวกับเชือก ตาข่าย แห หรืออวน อย่างใดอย่างหนึ่งหรือหลายอย่าง ดังต่อไปนี้															
		(๑) การผลิตเชือก												ได้	ได้	ได้
		(๒) การผลิต ประกอบ หรือซ่อมแซมตาข่าย แห หรืออวน และรวมถึงชิ้นส่วนหรืออุปกรณ์ ของผลิตภัณฑ์ดังกล่าว												ได้	ได้	ได้
๒๘	โรงงานประกอบกิจการเกี่ยวกับเครื่องแต่งกายซึ่งมิใช่รองเท้า อย่างใดอย่างหนึ่งหรือหลายอย่าง ดังต่อไปนี้															
		(๑) การตัดหรือเย็บเครื่องนุ่งห่ม เข็มขัด ผ้าเช็ดหน้า ผ้าพันคอ เนกไท หูกระด่าย ปลอกแขน ถุงมือ ถุงเท้าจากผ้า หนังสัตว์ ขนสัตว์ หรือวัสดุอื่น												ได้	ได้	ได้
		(๒) การทำหมวก												ได้	ได้	ได้
๓๓	โรงงานผลิตรองเท้าหรือชิ้นส่วนของรองเท้าซึ่งมิได้ทำจากไม้ ยางอบแข็ง ยางอัดเข้ารูป หรือพลาสติกอัดเข้ารูป												ได้	ได้	ได้	

ลำดับที่	ประเภทหรือชนิดของโรงงาน	ที่ดินประเภท											
		พาณิชยกรรมและที่อยู่อาศัยหนาแน่นมาก			ที่อยู่อาศัยหนาแน่นปานกลาง			ที่อยู่อาศัยหนาแน่นน้อย			ชนบทและเกษตรกรรม		
		โรงงานจำพวกที่			โรงงานจำพวกที่			โรงงานจำพวกที่			โรงงานจำพวกที่		
		๑	๒	๓	๑	๒	๓	๑	๒	๓	๑	๒	๓
๙๖	โรงงานซ่อมยานาฬิกา เครื่องวัดเวลา หรือเครื่องประดับที่ทำด้วยเพชร พลอย ทองคำ ทองขาว เงิน นาก หรืออัญมณี	ได้			ได้			ได้			ได้		
๙๘	โรงงานซักรีด ซักแห้ง ซักฟอก รีด อัด หรือย้อมผ้า เครื่องนุ่งห่ม พรหม หรือขนสัตว์	ได้			ได้			ได้	ได้		ได้	ได้	ได้
๑๐๐	โรงงานประกอบกิจการเกี่ยวกับการตกแต่งหรือเปลี่ยนแปลงคุณลักษณะของผลิตภัณฑ์ หรือส่วนประกอบของผลิตภัณฑ์โดยไม่มีการผลิต อยางใดอย่างหนึ่งหรือหลายอย่าง ดังต่อไปนี้ (๓) การลงรักหรือการประดับตกแต่งด้วยแก้ว กระจก มุก ทอง หรืออัญมณี										ได้		ได้
๑๐๕	โรงงานประกอบกิจการเกี่ยวกับการคัดแยกหรือฝึกลบสิ่งปฏิกูลหรือวัสดุที่ไม่ใช้แล้ว ที่มีลักษณะและคุณสมบัติตามที่กำหนดไว้ในกฎกระทรวง ฉบับที่ ๒ (พ.ศ. ๒๕๓๕) ออกตามความในพระราชบัญญัติโรงงาน พ.ศ. ๒๕๓๕												ได้

หมายเหตุ

ลำดับที่

หมายถึง

ลำดับที่ตามกฎหมายว่าด้วยโรงงาน

ได้

หมายถึง

สามารถประกอบกิจการโรงงานได้ภายใต้บังคับของกฎหมายว่าด้วยโรงงาน

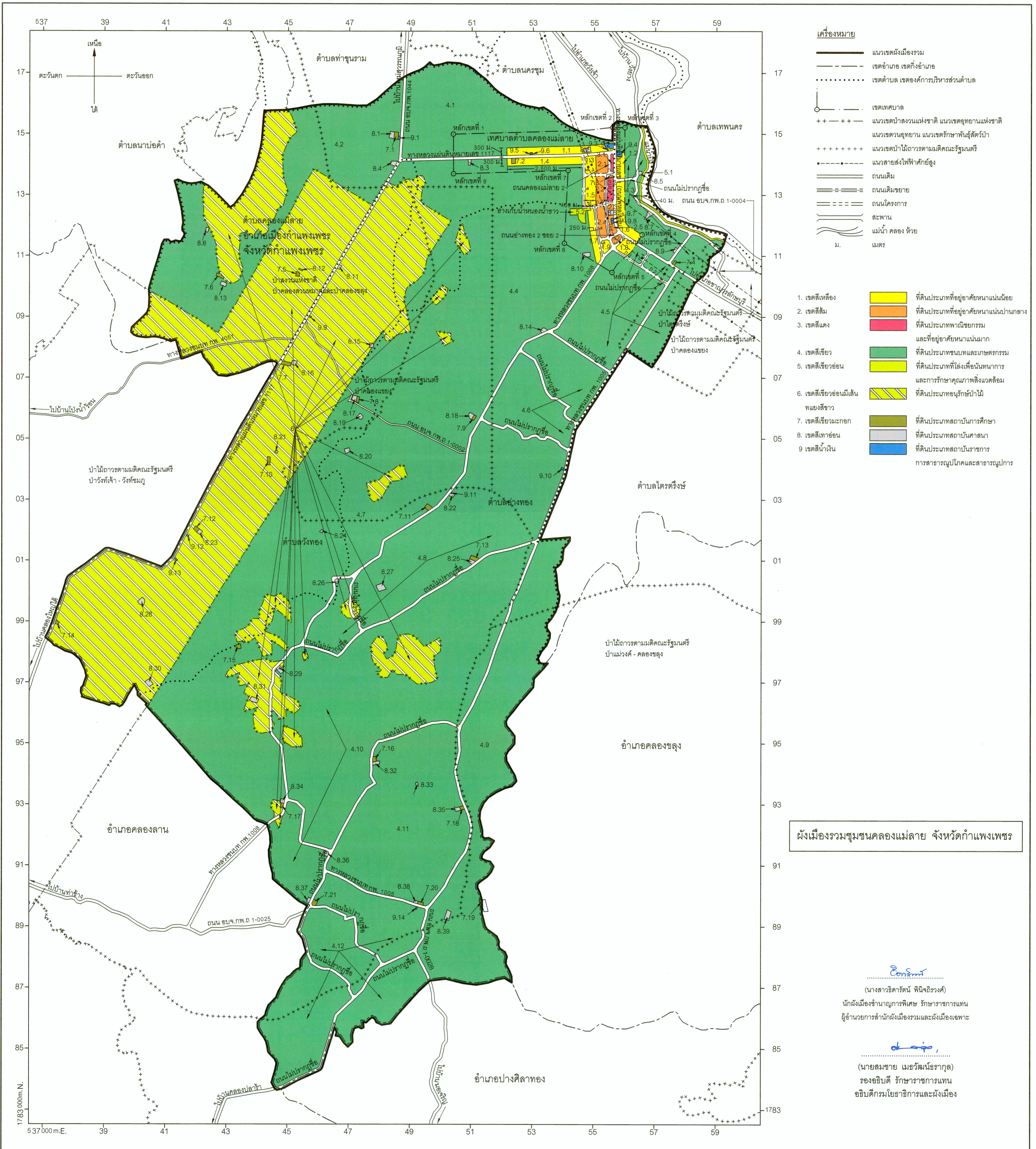
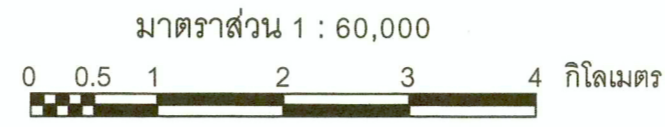
โรงงานจำพวกที่

หมายถึง

จำพวกโรงงานตามกฎหมายว่าด้วยโรงงาน

แผนผังกำหนดการใช้ประโยชน์ที่ดินตามที่ได้จำแนกประเภทท้ายกฎกระทรวง
ให้ใช้บังคับผังเมืองรวมชุมชนคลองแม่ลาย จังหวัดกำแพงเพชร

พ.ศ. 2562



เครื่องหมาย

- แนวเขตผังเมืองรวม
- เขตอำเภอ เขตกิ่งอำเภอ
- เขตตำบล เขตองค์การบริหารส่วนตำบล
- เขตเทศบาล
- แนวเขตป่าสงวนแห่งชาติ แนวเขตอุทยานแห่งชาติ
- แนวเขตวนอุทยาน แนวเขตรักษาพันธุ์สัตว์ป่า
- แนวเขตป่าไม้ถาวรตามมติคณะรัฐมนตรี
- แนวสายส่งไฟฟ้าสายสูง
- ถนนเดิม
- ถนนเดิมขยาย
- ถนนโครงการ
- สะพาน
- แม่น้ำ คลอง ห้วย
- ม.
- เมตร

- | | | |
|----------------------------------|--|---|
| 1. เขตสีเหลือง | | ที่ดินประเภทที่อยู่อาศัยหนาแน่นน้อย |
| 2. เขตสีส้ม | | ที่ดินประเภทที่อยู่อาศัยหนาแน่นปานกลาง |
| 3. เขตสีแดง | | ที่ดินประเภทพาณิชยกรรม และที่อยู่อาศัยหนาแน่นมาก |
| 4. เขตสีเขียว | | ที่ดินประเภทชนบทและเกษตรกรรม |
| 5. เขตสีเขียวอ่อน | | ที่ดินประเภทที่สงวนเพื่อันทนาการ และการรักษาคุณภาพสิ่งแวดล้อม |
| 6. เขตสีเขียวอ่อนมีเส้นทแยงสีขาว | | ที่ดินประเภทอนุรักษ์ป่าไม้ |
| 7. เขตสีเขียวหมอก | | ที่ดินประเภทสถาบันการศึกษา |
| 8. เขตสีเทาอ่อน | | ที่ดินประเภทสถาบันศาสนา |
| 9. เขตสีน้ำเงิน | | ที่ดินประเภทสถาบันราชการ การสาธารณูปโภคและสาธารณูปการ |

ผังเมืองรวมชุมชนคลองแม่ลาย จังหวัดกำแพงเพชร

(นางสาวอิศราภรณ์ พิณฉวีวงศ์)
นักผังเมืองชำนาญการพิเศษ รักษาการแทน
ผู้อำนวยการสำนักผังเมืองรวมและผังเมืองเฉพาะ

(นายสมชาย เมธวิวัฒน์ธรรมา)
รองอธิบดี รักษาการแทน
อธิบดีกรมโยธาธิการและผังเมือง

รายการประกอบแผนผังกำหนดการใช้ประโยชน์ที่ดินตามที่ได้จำแนกประเภททำยกภูกระทรวง

ให้ใช้บังคับผังเมืองรวมชุมชนคลองแม่ลาย จังหวัดกำแพงเพชร

พ.ศ. ๒๕๖๒

การใช้ประโยชน์ที่ดินให้เป็นไปตามแผนผังกำหนดการใช้ประโยชน์ที่ดินตามที่ได้จำแนกประเภททำยกภูกระทรวง ตามที่ได้กำหนดไว้ในข้อ ๕ คือ

๑. ที่ดินในบริเวณหมายเลข ๑.๑ ถึงหมายเลข ๑.๙ ที่กำหนดไว้เป็นสีเหลือง ให้เป็นที่ดินประเภทที่อยู่อาศัยหนาแน่นน้อย มีรายการดังต่อไปนี้

๑.๑ ด้านเหนือ จดเส้นขนานระยะ ๓๐๐ เมตร กับศูนย์กลางทางหลวงแผ่นดินหมายเลข ๑๑๑๗

ด้านตะวันออก จดสถานีพัฒนาที่ดินกำแพงเพชร และทางหลวงแผ่นดินหมายเลข ๑ (ถนนพหลโยธิน) พากตะวันตก

ด้านใต้ จดทางหลวงแผ่นดินหมายเลข ๑๑๑๗ พากเหนือ สำนักงานเทศบาลตำบลคลองแม่ลาย (เดิม) โรงพยาบาลส่งเสริมสุขภาพตำบลคลองแม่ลาย และที่ทำการองค์การบริหารส่วนตำบลคลองแม่ลาย

ด้านตะวันตก จดเส้นตั้งฉากกับทางหลวงแผ่นดินหมายเลข ๑๑๑๗ พากเหนือ ที่จุดซึ่งอยู่ห่างจากทางหลวงแผ่นดินหมายเลข ๑๑๑๗ บรรจบกับถนนสาย ข ไปทางทิศตะวันตกเฉียงใต้ ตามแนวทางหลวงแผ่นดินหมายเลข ๑๑๑๗ เป็นระยะ ๒,๕๐๐ เมตร

ทั้งนี้ ยกเว้นบริเวณหมายเลข ๘.๒ ที่กำหนดไว้เป็นสีเทาอ่อน

๑.๒ ด้านเหนือ จดองค์การบริหารส่วนจังหวัดกำแพงเพชร และเส้นตั้งฉากกับทางหลวงแผ่นดินหมายเลข ๑ (ถนนพหลโยธิน) ที่จุดซึ่งทางหลวงแผ่นดินหมายเลข ๑ (ถนนพหลโยธิน) บรรจบกับทางหลวงแผ่นดินหมายเลข ๑๑๑๗

ด้านตะวันออก จดเขตเทศบาลตำบลคลองแม่ลาย ระหว่างหลักเขตที่ ๓ กับหลักเขตที่ ๔

ด้านใต้ จดถนนไม่ปรากฏชื่อ พากเหนือ

ด้านตะวันออก จดทางหลวงแผ่นดินหมายเลข ๑ (ถนนพหลโยธิน) พากตะวันออก

๑.๓ ด้านเหนือ จดทางหลวงแผ่นดินหมายเลข ๑๑๑๗ พากใต้

ด้านตะวันออก จดเส้นขนานระยะ ๔๐๐ เมตร กับศูนย์กลางถนนสาย ข

	ด้านใต้	จดถนนสาย ก ๑ ฟากเหนือ
	ด้านตะวันตก	จดถนนสาย ข ฟากตะวันออก
๑.๔	ด้านเหนือ	จดทางหลวงแผ่นดินหมายเลข ๑๑๑๗ ฟากใต้ และโรงเรียน
ประชากรรัฐพัฒนา		
	ด้านตะวันออก	จดถนนสาย ข ฟากตะวันตก
	ด้านใต้	จดเส้นขนานระยะ ๓๐๐ เมตร กับศูนย์กลางทางหลวงแผ่นดิน
หมายเลข ๑๑๑๗		
	ด้านตะวันตก	จดเส้นตั้งฉากกับทางหลวงแผ่นดินหมายเลข ๑๑๑๗ ฟากใต้
ที่จุดซึ่งอยู่ห่างจากทางหลวงแผ่นดินหมายเลข ๑๑๑๗ บรรจบกับถนนสาย ข ไปทางทิศตะวันตกเฉียงใต้		
ตามแนวทางหลวงแผ่นดินหมายเลข ๑๑๑๗ เป็นระยะ ๒,๕๐๐ เมตร		
๑.๕	ด้านเหนือ	จดถนนสาย ก ๑ ฟากใต้
	ด้านตะวันออก	จดเส้นขนานระยะ ๔๐๐ เมตร กับศูนย์กลางถนนสาย ข
	ด้านใต้	จดถนนสาย ข ฟากเหนือ
	ด้านตะวันตก	จดถนนสาย ข ฟากตะวันออก
๑.๖	ด้านเหนือ	จดถนนไม่ปรากฏชื่อ ฟากใต้
	ด้านตะวันออก	จดเขตเทศบาลตำบลคลองแม่ลาย ระหว่างหลักเขตที่ ๓
กับหลักเขตที่ ๔		
	ด้านใต้	จดเขตเทศบาลตำบลคลองแม่ลาย ระหว่างหลักเขตที่ ๔
กับหลักเขตที่ ๕		
	ด้านตะวันตก	จดทางหลวงแผ่นดินหมายเลข ๑ (ถนนพหลโยธิน) ฟากตะวันออก
๑.๗	ด้านเหนือ	จดอ่างเก็บน้ำหนองน้ำขาว และถนนสาย ข ฟากใต้
	ด้านตะวันออก	จดถนนสาย ข ฟากตะวันตก
	ด้านใต้	จดทางหลวงชนบท กพ. ๑๐๐๘ ฟากตะวันตก
	ด้านตะวันตก	จดเส้นขนานระยะ ๒๕๐ เมตร กับศูนย์กลางถนนสาย ข
๑.๘	ด้านเหนือ	จดทางหลวงแผ่นดินหมายเลข ๑ (ถนนพหลโยธิน) ฟากใต้
	ด้านตะวันออก	จดเขตเทศบาลตำบลคลองแม่ลาย ระหว่างหลักเขตที่ ๔
กับหลักเขตที่ ๕		

ด้านใต้	จดถนนสาย ก ๒ ฟากเหนือ
ด้านตะวันตก	จดทางหลวงชนบท กพ. ๑๐๐๘ ฟากตะวันออก
๑.๙ ด้านเหนือ	จดถนนอ่างทอง ๒ ซอย ๒ ฟากใต้
ด้านตะวันออก	จดถนนสาย ก ๒ ฟากตะวันตก
ด้านใต้	จดทางหลวงชนบท กพ. ๑๐๐๘ ฟากตะวันตก
ด้านตะวันตก	จดถนนสาย ข ฟากตะวันออก

๒. ที่ดินในบริเวณหมายเลข ๒.๑ ถึงหมายเลข ๒.๖ ที่กำหนดไว้เป็นสีส้ม ให้เป็นที่ดินประเภทที่อยู่อาศัยหนาแน่นปานกลาง มีรายการดังต่อไปนี้

๒.๑ ด้านเหนือ	จดทางหลวงแผ่นดินหมายเลข ๑๑๑๗ ฟากใต้
ด้านตะวันออก	จดถนนคลองแม่ลาย ๒ ฟากตะวันตก
ด้านใต้	จดถนนสาย ก ๑ ฟากเหนือ
ด้านตะวันตก	จดเส้นขนานระยะ ๔๐๐ เมตร กับศูนย์กลางถนนสาย ข
๒.๒ ด้านเหนือ	จดถนนสาย ก ๑ ฟากใต้
ด้านตะวันออก	จดถนนสาย ก ๒ ฟากตะวันตก
ด้านใต้	จดถนนสาย ก ๓ ฟากเหนือ
ด้านตะวันตก	จดเส้นขนานระยะ ๔๐๐ เมตร กับศูนย์กลางถนนสาย ข
๒.๓ ด้านเหนือ	จดถนนสาย ก ๓ ฟากใต้
ด้านตะวันออก	จดทางหลวงแผ่นดินหมายเลข ๑ (ถนนพหลโยธิน) ฟากตะวันตก
ด้านใต้	จดวัดอ่างทอง
ด้านตะวันตก	จดถนนสาย ก ๒ ฟากตะวันออก
๒.๔ ด้านเหนือ	จดถนนสาย ก ๓ ฟากใต้
ด้านตะวันออก	จดถนนสาย ก ๒ ฟากตะวันตก
ด้านใต้	จดถนนอ่างทอง ๒ ซอย ๒ ฟากเหนือ
ด้านตะวันตก	จดถนนสาย ข ฟากตะวันออก
๒.๕ ด้านเหนือ	จดวัดอ่างทอง
ด้านตะวันออก	จดทางหลวงแผ่นดินหมายเลข ๑ (ถนนพหลโยธิน) ฟากตะวันตก

ที่ทำการองค์การบริหารส่วนตำบลอ่างทอง และสำนักงานเทศบาลตำบลคลองแม่ลาย

ด้านใต้	จดถนนอ่างทอง ๒ ซอย ๒ ปากเหนือ
ด้านตะวันตก	จดถนนสาย ก ๒ ปากตะวันออก
๒.๖ ด้านเหนือ	จดถนนอ่างทอง ๒ ซอย ๒ ปากใต้
ด้านตะวันออก	จดทางหลวงแผ่นดินหมายเลข ๑ (ถนนพหลโยธิน) ปากตะวันตก
ด้านใต้	จดทางหลวงชนบท กพ. ๑๐๐๘ ปากตะวันตก
ด้านตะวันตก	จดถนนสาย ก ๒ ปากตะวันออก

๓. ที่ดินในบริเวณหมายเลข ๓.๑ และหมายเลข ๓.๒ ที่กำหนดไว้เป็นสีแดง ให้เป็นที่ดินประเภทพาณิชยกรรมและที่อยู่อาศัยหนาแน่นมาก มีรายการดังต่อไปนี้

๓.๑ ด้านเหนือ	จดทางหลวงแผ่นดินหมายเลข ๑๑๑๗ ปากใต้
ด้านตะวันออก	จดทางหลวงแผ่นดินหมายเลข ๑ (ถนนพหลโยธิน) ปากตะวันตก
ด้านใต้	จดถนนสาย ก ๑ ปากเหนือ
ด้านตะวันตก	จดถนนคลองแม่ลาย ๒ ปากตะวันออก
๓.๒ ด้านเหนือ	จดโรงเรียนอ่างทองพัฒนา
ด้านตะวันออก	จดทางหลวงแผ่นดินหมายเลข ๑ (ถนนพหลโยธิน) ปากตะวันตก
ด้านใต้	จดถนนสาย ก ๓ ปากเหนือ
ด้านตะวันตก	จดถนนสาย ก ๒ ปากตะวันออก

๔. ที่ดินในบริเวณหมายเลข ๔.๑ ถึงหมายเลข ๔.๑๒ ที่กำหนดไว้เป็นสีเขียว ให้เป็นที่ดินประเภทชนบทและเกษตรกรรม มีรายการดังต่อไปนี้

๔.๑ ด้านเหนือ จดเขตผังเมืองรวมด้านเหนือ ซึ่งเป็นเส้นแบ่งเขตการปกครองระหว่างตำบลคลองแม่ลายกับตำบลท่าขุนราม และเส้นแบ่งเขตการปกครองระหว่างตำบลคลองแม่ลายกับตำบลนครชุม

ด้านตะวันออก	จดทางหลวงแผ่นดินหมายเลข ๑ (ถนนพหลโยธิน) ปากตะวันตก
ด้านใต้	จดสถานีพัฒนาที่ดินกำแพงเพชร เส้นขนานระยะ ๓๐๐ เมตร กับศูนย์กลางทางหลวงแผ่นดินหมายเลข ๑๑๑๗ เส้นตั้งฉากกับทางหลวงแผ่นดินหมายเลข ๑๑๑๗ ปากเหนือ ที่จุดซึ่งอยู่ห่างจากทางหลวงแผ่นดินหมายเลข ๑๑๑๗ บรรจบกับถนนสาย ข ไปทางทิศตะวันตกเฉียงใต้ตามแนวทางหลวงแผ่นดินหมายเลข ๑๑๑๗ เป็นระยะ ๒,๕๐๐ เมตร และทางหลวงแผ่นดินหมายเลข ๑๑๑๗ ปากเหนือ
ด้านตะวันตก	จดถนน อบจ. กพ. ๑๐๔๔ ปากตะวันออก

๔.๒ ด้านเหนือ จดเขตผังเมืองรวมด้านเหนือ ซึ่งเป็นเส้นแบ่งเขต
การปกครองระหว่างตำบลคลองแม่ลายกับตำบลท่าขุนราม

ด้านตะวันออก จดถนน อบจ. กพ. ๑๐๔๔ ฟากตะวันตก โรงพยาบาล
ส่งเสริมสุขภาพตำบลยางเรียง โรงเรียนยางเสียวราษฎร์พัฒนา วัดยางเสียว ทางหลวงแผ่นดินหมายเลข ๑๑๑๗
ฟากตะวันตก และวัดยางเรียง

ด้านใต้ จดเขตป่าสงวนแห่งชาติ ป่าคลองสวนหมาก และป่าคลองขลุง

ด้านตะวันตก จดเขตผังเมืองรวมด้านตะวันตก ซึ่งเป็นเส้นแบ่งเขต
การปกครองระหว่างตำบลคลองแม่ลายกับตำบลนาบ่อคำ และเขตป่าสงวนแห่งชาติ ป่าคลองสวนหมาก
และป่าคลองขลุง

๔.๓ ด้านเหนือ จดเขตผังเมืองรวมด้านเหนือ ซึ่งเป็นเส้นแบ่งเขต
การปกครองระหว่างตำบลอ่างทองกับตำบลนครชุม

ด้านตะวันออก จดถนน อบจ. กพ. ถ ๑ - ๐๐๐๔ ฟากตะวันตก เส้นขนานระยะ
๔๐ เมตร กับริมฝั่งแม่น้ำปิง ฝั่งตะวันตก และวัดเขารัตนโชติการาม

ด้านใต้ จดเขตผังเมืองรวมด้านตะวันออก ซึ่งเป็นเส้นแบ่งเขต
การปกครองระหว่างตำบลอ่างทองกับตำบลไทรตรีงษ์

ด้านตะวันตก จดทางหลวงแผ่นดินหมายเลข ๑ (ถนนพหลโยธิน) ฟากตะวันออก
โรงเรียนบ้านท่าเสากระโดง เขตเทศบาลตำบลคลองแม่ลาย ระหว่างหลักเขตที่ ๕ หลักเขตที่ ๔
กับหลักเขตที่ ๓ เส้นตั้งฉากกับทางหลวงแผ่นดินหมายเลข ๑ (ถนนพหลโยธิน) ที่จุดซึ่งทางหลวงแผ่นดิน
หมายเลข ๑ (ถนนพหลโยธิน) บรรจบกับทางหลวงแผ่นดินหมายเลข ๑๑๑๗ และองค์การบริหาร
ส่วนจังหวัดกำแพงเพชร

ทั้งนี้ ยกเว้นบริเวณหมายเลข ๘.๕ และหมายเลข ๘.๙ ที่กำหนดไว้เป็นสีเทาอ่อน

๔.๔ ด้านเหนือ จดทางหลวงแผ่นดินหมายเลข ๑๑๑๗ ฟากใต้ วัดคลองละแวก
เส้นตั้งฉากกับทางหลวงแผ่นดินหมายเลข ๑๑๑๗ ฟากใต้ ที่จุดซึ่งอยู่ห่างจากทางหลวงแผ่นดินหมายเลข ๑๑๑๗
บรรจบกับถนนสาย ข ไปทางทิศตะวันตกเฉียงใต้ตามแนวทางหลวงแผ่นดินหมายเลข ๑๑๑๗
เป็นระยะ ๒,๕๐๐ เมตร และเส้นขนานระยะ ๓๐๐ เมตร กับศูนย์กลางทางหลวงแผ่นดินหมายเลข ๑๑๑๗

ด้านตะวันออก จดถนนสาย ข ฟากตะวันตก อ่างเก็บน้ำหนองน้ำขาว
เส้นขนานระยะ ๒๕๐ เมตร กับศูนย์กลางถนนสาย ข เขตเทศบาลตำบลคลองแม่ลาย ระหว่างหลักเขตที่ ๕
กับหลักเขตที่ ๖ ทางหลวงชนบท กพ. ๑๐๐๘ ฟากตะวันตก และสำนักสงฆ์ใหม่เจริญธรรม

ด้านใต้ จดถนน อบจ. กพ. ถ ๑ - ๐๐๐๒ ฟากเหนือ โรงเรียน
บ้านวังทอง และวัดวังทอง

ด้านตะวันตก จดเขตป่าสงวนแห่งชาติ ป่าคลองสวนหมากและป่าคลองขลุ้ง
และทางหลวงแผ่นดินหมายเลข ๑๑๑๗ ฟากตะวันออก

ทั้งนี้ ยกเว้นบริเวณหมายเลข ๗.๙ ที่กำหนดไว้เป็นสีเขียวมะกอก และบริเวณ
หมายเลข ๘.๑๐ และหมายเลข ๘.๑๘ ที่กำหนดไว้เป็นสีเทาอ่อน

๔.๕ ด้านเหนือ จดทางหลวงแผ่นดินหมายเลข ๑ (ถนนพหลโยธิน) ฟากใต้

ด้านตะวันออก จดเขตผังเมืองรวมด้านตะวันออก ซึ่งเป็นเส้นแบ่งเขต
การปกครองระหว่างตำบลอ่างทองกับตำบลไทรตรีงษ์

ด้านใต้ จดถนนไม่ปรากฏชื่อ ฟากเหนือ

ด้านตะวันตก จดทางหลวงชนบท กพ. ๑๐๐๘ ฟากตะวันออก
ถนนสาย ก ๒ ฟากใต้ และเขตเทศบาลตำบลคลองแม่ลาย ระหว่างหลักเขตที่ ๕ กับหลักเขตที่ ๔

๔.๖ ด้านเหนือ จดถนนไม่ปรากฏชื่อ ฟากใต้

ด้านตะวันออก จดเขตผังเมืองรวมด้านตะวันออก ซึ่งเป็นเส้นแบ่งเขต
การปกครองระหว่างตำบลอ่างทองกับตำบลไทรตรีงษ์

ด้านใต้ จดถนนไม่ปรากฏชื่อ ฟากเหนือ

ด้านตะวันตก จดทางหลวงชนบท กพ. ๑๐๐๘ ฟากตะวันออก

๔.๗ ด้านเหนือ จดถนน อบจ. กพ. ถ ๑ - ๐๐๐๒ ฟากใต้

ด้านตะวันออก จดทางหลวงชนบท กพ. ๑๐๐๘ ฟากตะวันตก
โรงเรียนบ้านมอสำราญ เขตป่าสงวนแห่งชาติ ป่าคลองสวนหมากและป่าคลองขลุ้ง วัดคลองใหญ่ใต้
และโรงเรียนบ้านคลองใหญ่ใต้

ด้านใต้ จดเขตผังเมืองรวมด้านตะวันตก ซึ่งเป็นเส้นแบ่งเขต
การปกครองระหว่างอำเภอเมืองกำแพงเพชรกับอำเภอกลองลาน

ด้านตะวันตก จดเขตป่าสงวนแห่งชาติ ป่าคลองสวนหมากและป่าคลองขลุ้ง

ทั้งนี้ ยกเว้นบริเวณหมายเลข ๖ ที่กำหนดไว้เป็นสีเขียวอ่อนมีเส้นทแยงสีขาว
บริเวณหมายเลข ๗.๑๕ ที่กำหนดไว้เป็นสีเขียวมะกอก และบริเวณหมายเลข ๘.๑๙ หมายเลข ๘.๒๐
และหมายเลข ๘.๒๔ ที่กำหนดไว้เป็นสีเทาอ่อน

- ๔.๘ ด้านเหนือ จดถนนไม่ปรากฏชื่อ ฟากใต้
 ด้านตะวันออก จดเขตผังเมืองรวมด้านตะวันออก ซึ่งเป็นเส้นแบ่งเขต
 การปกครองระหว่างตำบลอ่างทองกับตำบลไทรตรีงษ์ และโรงพยาบาลส่งเสริมสุขภาพตำบลคลองคู
 ด้านใต้ จดถนนไม่ปรากฏชื่อ ฟากเหนือ โรงเรียนบ้านหนองขาม
 และวัดหนองขาม
 ด้านตะวันตก จดทางหลวงชนบท กพ. ๑๐๐๘ ฟากตะวันออก สำนักสงฆ์
 ใต้ร่มพุทธโพธิญาณเจ้า วัดมอสำราญ และโรงพยาบาลส่งเสริมสุขภาพตำบลมอสำราญ
 ทั้งนี้ ยกเว้นบริเวณหมายเลข ๖ ที่กำหนดไว้เป็นสีเขียวอ่อนมีเส้นทแยงสีขาว
 และบริเวณหมายเลข ๘.๒๗ ที่กำหนดไว้เป็นสีเทาอ่อน
- ๔.๙ ด้านเหนือ จดเขตผังเมืองรวมด้านตะวันออก ซึ่งเป็นเส้นแบ่งเขต
 การปกครองระหว่างตำบลอ่างทองกับตำบลไทรตรีงษ์
 ด้านตะวันออก จดเขตผังเมืองรวมด้านตะวันออก ซึ่งเป็นเส้นแบ่งเขต
 การปกครองระหว่างตำบลอ่างทองกับตำบลไทรตรีงษ์ เส้นแบ่งเขตการปกครองระหว่างอำเภอเมืองกำแพงเพชร
 กับอำเภอคลองขลุง โรงเรียนบ้านวังตะเคียนประชานุสรณ์ และเส้นแบ่งเขตการปกครองระหว่าง
 อำเภอเมืองกำแพงเพชรกับอำเภอปางศิลาทอง
 ด้านตะวันตก จดถนน อบจ. กพ. ถ ๑ - ๐๐๒๘ ฟากตะวันออก
 และทางหลวงชนบท กพ. ๑๐๐๕ ฟากตะวันออก
 ทั้งนี้ ยกเว้นบริเวณหมายเลข ๘.๓๙ ที่กำหนดไว้เป็นสีเทาอ่อน
- ๔.๑๐ ด้านเหนือ จดถนนไม่ปรากฏชื่อ ฟากใต้
 ด้านตะวันออก จดทางหลวงชนบท กพ. ๑๐๐๕ ฟากตะวันตก ถนนไม่ปรากฏชื่อ
 ฟากตะวันตก วัดดาดเหนือ และสำนักสงฆ์ทุ่งรวงทอง
 ด้านใต้ จดเขตผังเมืองรวมด้านใต้ ซึ่งเป็นเส้นแบ่งเขตการปกครอง
 ระหว่างอำเภอเมืองกำแพงเพชรกับอำเภอคลองลาน
 ด้านตะวันตก จดทางหลวงชนบท กพ. ๑๐๐๘ ฟากตะวันออก
 เขตป่าสงวนแห่งชาติ ป่าคลองสวนหมากและป่าคลองขลุง และวัดหนองหญ้าม่วง
 ทั้งนี้ ยกเว้นบริเวณหมายเลข ๖ ที่กำหนดไว้เป็นสีเขียวอ่อนมีเส้นทแยงสีขาว

๔.๑๑ ด้านเหนือ จดถนนไม่ปรากฏชื่อ ฟากใต้
 ด้านตะวันออก จดทางหลวงชนบท กพ. ๑๐๐๕ ฟากตะวันตก โรงเรียน
 บ้านหนองใหญ่ และวัดหนองใหญ่
 ด้านใต้ จดทางหลวงชนบท กพ. ๑๐๐๕ ฟากเหนือ โรงเรียน
 บ้านวังตะเคียน และวัดบ้านดาดทองเจริญ
 ด้านตะวันตก จดถนนไม่ปรากฏชื่อ ฟากตะวันออก วัดเกษแก้วสามัคคีธรรม
 และโรงเรียนบ้านสันติสุข (ร้าง)
 ทั้งนี้ ยกเว้นบริเวณหมายเลข ๘.๓๓ ที่กำหนดไว้เป็นสี่เหลี่ยมหอ

๔.๑๒ ด้านเหนือ จดทางหลวงชนบท กพ. ๑๐๐๕ ฟากใต้ และโรงพยาบาล
 ส่งเสริมสุขภาพตำบลวังตะเคียน
 ด้านตะวันออก จดถนน อบจ. กพ. ถ ๑ - ๐๐๒๘ ฟากตะวันตก
 ด้านใต้ จดเขตผังเมืองรวมด้านใต้ ซึ่งเป็นเส้นแบ่งเขตการปกครอง
 ระหว่างอำเภอเมืองกำแพงเพชรกับอำเภอปางศิลาทอง และถนนไม่ปรากฏชื่อ ฟากตะวันตก
 ด้านตะวันตก จดเขตผังเมืองรวมด้านตะวันตก ซึ่งเป็นเส้นแบ่งเขต
 การปกครองระหว่างอำเภอเมืองกำแพงเพชรกับอำเภอคลองลาน ถนนไม่ปรากฏชื่อ ฟากตะวันออก
 และโรงเรียนบ้านดาดทองเจริญ

๕. ที่ดินในบริเวณหมายเลข ๕.๑ และหมายเลข ๕.๒ ที่กำหนดไว้เป็นสี่เหลี่ยม ให้เป็นที่ดิน
 ประเภทที่โล่งเพื่อนันทนาการและการรักษาคุณภาพสิ่งแวดล้อม มีรายการดังต่อไปนี้

๕.๑ ที่ดินในระยะขนาน ๔๐ เมตร กับริมฝั่งแม่น้ำปิง ฝั่งตะวันตก

๕.๒ อ่างเก็บน้ำหนองน้ำขาว

๖. ที่ดินในบริเวณหมายเลข ๖ ที่กำหนดไว้เป็นสี่เหลี่ยมมีเส้นทแยงสีขาว ให้เป็นที่ดิน
 ประเภทอนุรักษ์ป่าไม้ คือ ป่าสงวนแห่งชาติ ป่าคลองสวนหมากและป่าคลองขลุง

ทั้งนี้ ยกเว้นบริเวณหมายเลข ๗.๕ หมายเลข ๗.๗ หมายเลข ๗.๑๐ หมายเลข ๗.๑๒
 และหมายเลข ๗.๑๔ ที่กำหนดไว้เป็นสี่เหลี่ยมมะกอก บริเวณหมายเลข ๘.๑๑ หมายเลข ๘.๑๒
 หมายเลข ๘.๑๕ หมายเลข ๘.๑๖ หมายเลข ๘.๒๑ หมายเลข ๘.๒๓ หมายเลข ๘.๒๘ หมายเลข ๘.๓๐
 และหมายเลข ๘.๓๑ ที่กำหนดไว้เป็นสี่เหลี่ยม และบริเวณหมายเลข ๙.๙ หมายเลข ๙.๑๒
 และหมายเลข ๙.๑๓ ที่กำหนดไว้เป็นสี่เหลี่ยม

๗. ที่ดินในบริเวณหมายเลข ๗.๑ ถึงหมายเลข ๗.๒๑ ที่กำหนดไว้เป็นสีเขียวมะกอก ให้เป็นที่ดินประเภทสถาบันการศึกษา มีรายการดังต่อไปนี้

- ๗.๑ โรงเรียนยางเลียงราษฎร์พัฒนา
- ๗.๒ โรงเรียนประชารัฐพัฒนา
- ๗.๓ โรงเรียนอ่างทองพัฒนา
- ๗.๔ โรงเรียนบ้านท่าเสากระโดง
- ๗.๕ โรงเรียนบ้านปางเรือ
- ๗.๖ โรงเรียนบ้านเขาน้ำเพชร
- ๗.๗ โรงเรียนจำรูญชัยพฤกษ์ราชวิทยา
- ๗.๘ โรงเรียนบ้านวังทอง
- ๗.๙ โรงเรียนบ้านเด่นหญ้าคา
- ๗.๑๐ โรงเรียนบ้านหนองรี
- ๗.๑๑ โรงเรียนบ้านมอสำราญ
- ๗.๑๒ โรงเรียนมอสมบัติ
- ๗.๑๓ โรงเรียนบ้านหนองขาม
- ๗.๑๔ โรงเรียนคลองใหญ่วิทยา
- ๗.๑๕ โรงเรียนบ้านหนองหญ้าม่วง
- ๗.๑๖ โรงเรียนบ้านสันติสุข (ร้าง)
- ๗.๑๗ โรงเรียนบ้านคลองใหญ่ใต้
- ๗.๑๘ โรงเรียนบ้านหนองใหญ่
- ๗.๑๙ โรงเรียนบ้านวังตะเคียนประชานุสรณ์
- ๗.๒๐ โรงเรียนบ้านวังตะเคียน
- ๗.๒๑ โรงเรียนบ้านดาดทองเจริญ

๘. ที่ดินในบริเวณหมายเลข ๘.๑ ถึงหมายเลข ๘.๓๙ ที่กำหนดไว้เป็นสีเทาอ่อน ให้เป็นที่ดินประเภทสถาบันศาสนา มีรายการดังต่อไปนี้

- ๘.๑ วัดยางเลียง
- ๘.๒ วัดประดู่ลาย

- ๘.๓ วัดคลองละแวก
- ๘.๔ วัดยางเรียง
- ๘.๕ วัดกระโจมทอง
- ๘.๖ วัดอ่างทอง
- ๘.๗ วัดเขารัตนโชติการาม
- ๘.๘ วัดวงษ์อ้อมพัฒนาราม
- ๘.๙ วัดแสงอรุณ
- ๘.๑๐ วัดปากอ่าง
- ๘.๑๑ วัดมอสูง
- ๘.๑๒ วัดปางเรือ
- ๘.๑๓ วัดเขาน้ำเพชร
- ๘.๑๔ สำนักสงฆ์ใหม่เจริญธรรม
- ๘.๑๕ วัดเตาขนมจีน
- ๘.๑๖ วัดเขาแก้วสามัคคีธรรม
- ๘.๑๗ วัดวังทอง
- ๘.๑๘ วัดเด่นหญ้าคา
- ๘.๑๙ สำนักสงฆ์พุทธมงคลชัย
- ๘.๒๐ วัดอ่างศิลาาราม
- ๘.๒๑ วัดชัยพฤกษ์
- ๘.๒๒ วัดมอสำราญ
- ๘.๒๓ วัดมอสมบัติ
- ๘.๒๔ สำนักสงฆ์ศรีสวัสดิ์
- ๘.๒๕ วัดหนองขาม
- ๘.๒๖ สำนักสงฆ์ได้ร่มพุทธโพธิญาณเจ้า
- ๘.๒๗ สำนักสงฆ์หนองขามเจริญ
- ๘.๒๘ วัดป่าสันติสุข
- ๘.๒๙ วัดหนองหญ้าม่วง

- ๘.๓๐ วัดหนองใหญ่ปางช้างยม
- ๘.๓๑ วัดป่าธรรมโสภณ
- ๘.๓๒ วัดเกษแก้วสามัคคีธรรม
- ๘.๓๓ สำนักสงฆ์ศรีธารามเทพนิมิต
- ๘.๓๔ วัดคลองใหญ่ใต้
- ๘.๓๕ วัดหนองใหญ่
- ๘.๓๖ วัดดาดเหนือ
- ๘.๓๗ วัดใหม่จันทร์เทพนิมิต
- ๘.๓๘ วัดบ้านดาดทองเจริญ
- ๘.๓๙ วัดตะเคียนทอง

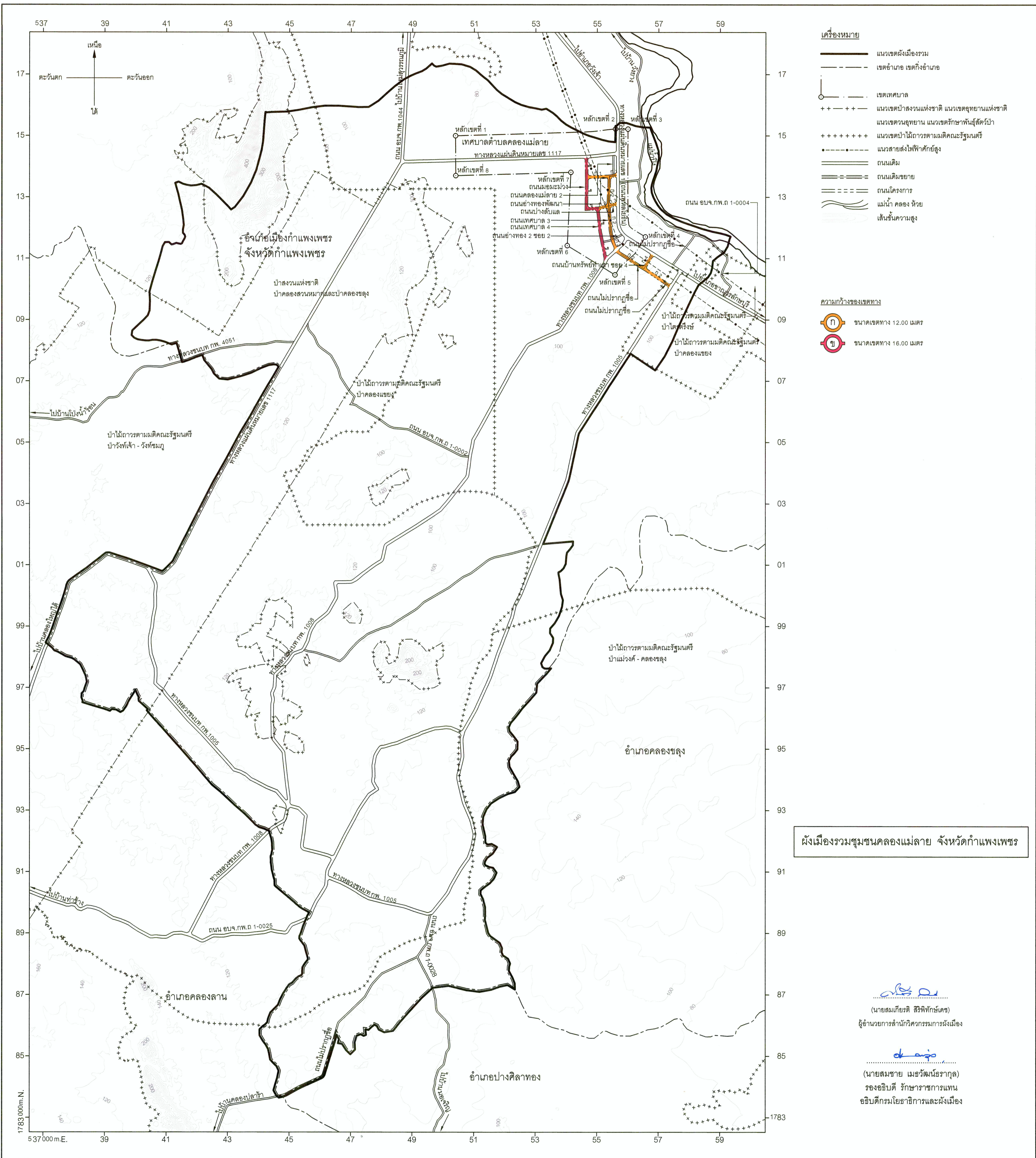
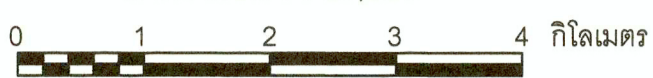
๙. ที่ดินในบริเวณหมายเลข ๙.๑ ถึงหมายเลข ๙.๑๔ ที่กำหนดไว้เป็นสีน้ำเงิน ให้เป็นที่ดินประเภทสถาบันราชการ การสาธารณูปโภคและสาธารณูปการ มีรายการดังต่อไปนี้

- ๙.๑ โรงพยาบาลส่งเสริมสุขภาพตำบลยางเรียง
- ๙.๒ สถานีพัฒนาที่ดินกำแพงเพชร
- ๙.๓ สำนักงานเทศบาลตำบลคลองแม่ลาย (เดิม)
- ๙.๔ องค์การบริหารส่วนจังหวัดกำแพงเพชร
- ๙.๕ ที่ทำการองค์การบริหารส่วนตำบลคลองแม่ลาย
- ๙.๖ โรงพยาบาลส่งเสริมสุขภาพตำบลคลองแม่ลาย
- ๙.๗ ที่ทำการองค์การบริหารส่วนตำบลอ่างทอง
- ๙.๘ สำนักงานเทศบาลตำบลคลองแม่ลาย
- ๙.๙ โรงพยาบาลส่งเสริมสุขภาพตำบลมอสูง
- ๙.๑๐ โรงพยาบาลส่งเสริมสุขภาพตำบลคลองคู่
- ๙.๑๑ โรงพยาบาลส่งเสริมสุขภาพตำบลมอสำราญ
- ๙.๑๒ ที่ทำการองค์การบริหารส่วนตำบลวังทอง
- ๙.๑๓ โรงพยาบาลส่งเสริมสุขภาพตำบลมอสมบูรณ์
- ๙.๑๔ โรงพยาบาลส่งเสริมสุขภาพตำบลวังตะเคียน

แผนผังแสดงโครงการคมนาคมและขนส่งทำกฎกระทรวง
ให้ใช้บังคับผังเมืองรวมชุมชนคลองแม่ลาย จังหวัดกำแพงเพชร

พ.ศ. 2562

มาตราส่วน 1 : 60,000



- เครื่องหมาย**
- แนวเขตผังเมืองรวม
 - เขตอำเภอ เขตกิ่งอำเภอ
 - เขตเทศบาล
 - แนวเขตปลานวนแห่งชาติ แนวเขตอุทยานแห่งชาติ
 - แนวเขตสวนอุทยาน แนวเขตรักษาพันธุ์สัตว์ป่า
 - แนวเขตป่าไม้ถาวรตามมติคณะรัฐมนตรี
 - แนวสายส่งไฟฟ้าค้ำยสูง
 - ถนนเดิม
 - ถนนเดิมขยาย
 - ถนนโครงการ
 - แม่น้ำ คลอง ห้วย
 - เส้นชั้นความสูง

- ความกว้างของเขตทาง**
- ขนาดเขตทาง 12.00 เมตร
 - ขนาดเขตทาง 16.00 เมตร

ผังเมืองรวมชุมชนคลองแม่ลาย จังหวัดกำแพงเพชร

(นายสมเกียรติ สิริพิทักษ์เดช)
ผู้อำนวยการสำนักวิศวกรรมผังเมือง

(นายสมชาย เสมวัฒน์ธรรมา)
รองอธิบดี รักษาการแทน
อธิบดีกรมโยธาธิการและผังเมือง

รายการประกอบแผนผังแสดงโครงการคมนาคมและขนส่งทำยกฎกระทรวง

ให้ใช้บังคับผังเมืองรวมชุมชนคลองแม่ลาย จังหวัดกำแพงเพชร

พ.ศ. ๒๕๖๒

ถนนตามแผนผังแสดงโครงการคมนาคมและขนส่ง แบ่งเป็น ๒ ขนาด คือ

๑. ถนนแบบ ก ขนาดเขตทาง ๑๒.๐๐ เมตร จำนวน ๔ สาย ดังนี้

ถนนสาย ก ๑ เป็นถนนเดิมกำหนดให้ขยายเขตทาง คือ ถนนอ่างทองพัฒนา และถนนโครงการ กำหนดให้ก่อสร้างใหม่ เริ่มต้นจากทางหลวงแผ่นดินหมายเลข ๑ (ถนนพหลโยธิน) ไปทางทิศตะวันตก ตามแนวถนนเดิม ระยะประมาณ ๒๘๐ เมตร ไปทางทิศตะวันตก ระยะประมาณ ๗๔๐ เมตร จนบรรจบกับถนนมอมะม่วง (ถนนสาย ข) ที่บริเวณห่างจากถนนมอมะม่วง (ถนนสาย ข) บรรจบกับ ทางหลวงแผ่นดินหมายเลข ๑๑๑๗ ไปทางทิศใต้ตามแนวถนนมอมะม่วง (ถนนสาย ข) ระยะประมาณ ๖๘๐ เมตร

ถนนสาย ก ๒ เป็นถนนเดิมกำหนดให้ขยายเขตทาง คือ ถนนอ่างทองพัฒนา ถนนเทศบาล ๓ ถนนไม่ปรากฏชื่อ และถนนโครงการกำหนดให้ก่อสร้างใหม่ เริ่มต้นจากถนนอ่างทองพัฒนา (ถนนสาย ก ๑) ไปทางทิศใต้ตามแนวถนนอ่างทองพัฒนา บรรจบกับถนนปางลับแล (ถนนสาย ก ๓) ไปทางทิศใต้ ตามแนวถนนเทศบาล ๓ บรรจบกับถนนอ่างทอง ๒ ซอย ๒ ไปทางทิศตะวันออกเฉียงใต้ ระยะประมาณ ๓๖๐ เมตร บรรจบกับทางหลวงชนบท กพ. ๑๐๐๘ ที่บริเวณห่างจากทางหลวงชนบท กพ. ๑๐๐๘ บรรจบกับทางหลวงแผ่นดินหมายเลข ๑ (ถนนพหลโยธิน) ไปทางทิศตะวันตกเฉียงใต้ตามแนวทางหลวงชนบท กพ. ๑๐๐๘ ระยะประมาณ ๕๔๐ เมตร ไปทางทิศตะวันออกเฉียงใต้ ระยะประมาณ ๑๐๐ เมตร บรรจบกับถนนไม่ปรากฏชื่อ ไปทางทิศตะวันออกเฉียงใต้ตามแนวถนนไม่ปรากฏชื่อ ระยะประมาณ ๙๗๐ เมตร บรรจบกับถนนบ้านทรัพย์ท่าเสา ซอย ๔ (ถนนสาย ก ๔) ที่บริเวณห่างจากถนนบ้านทรัพย์ท่าเสา ซอย ๔ (ถนนสาย ก ๔) บรรจบกับทางหลวงแผ่นดินหมายเลข ๑ (ถนนพหลโยธิน) ไปทาง ทิศตะวันตกเฉียงใต้ตามแนวถนนบ้านทรัพย์ท่าเสา ซอย ๔ (ถนนสาย ก ๔) ระยะประมาณ ๕๖๐ เมตร ไปทางทิศตะวันออกเฉียงใต้ ระยะประมาณ ๘๑๐ เมตร บรรจบกับถนนไม่ปรากฏชื่อ ไปทาง ทิศตะวันออกเฉียงใต้ตามแนวถนนไม่ปรากฏชื่อ ระยะประมาณ ๒๔๐ เมตร จนบรรจบกับทางหลวงชนบท กพ. ๑๐๐๕ ที่บริเวณห่างจากทางหลวงชนบท กพ. ๑๐๐๕ บรรจบกับทางหลวงแผ่นดินหมายเลข ๑ (ถนนพหลโยธิน) ไปทางทิศตะวันตกเฉียงใต้ตามแนวทางหลวงชนบท กพ. ๑๐๐๕ ระยะประมาณ ๕๙๐ เมตร

ถนนสาย ก ๓ เป็นถนนเดิมกำหนดให้ขยายเขตทาง คือ ถนนปางลับแล เริ่มต้นจากถนนเทศบาล ๔ (ถนนสาย ข) ไปทางทิศตะวันออกเฉียงเหนือตามแนวถนนเดิม จนบรรจบกับทางหลวงแผ่นดินหมายเลข ๑ (ถนนพหลโยธิน)

ถนนสาย ก ๔ เป็นถนนเดิมกำหนดให้ขยายเขตทาง คือ ถนนบ้านทรัพย์ท่าเสา ซอย ๔ เริ่มต้นจากทางหลวงแผ่นดินหมายเลข ๑ (ถนนพหลโยธิน) ไปทางทิศตะวันตกเฉียงใต้ตามแนวถนนเดิม จนบรรจบกับถนนไม่ปรากฏชื่อ (ถนนสาย ก ๒) ที่บริเวณห่างจากถนนสาย ก ๒ บรรจบกับทางหลวงชนบท กพ. ๑๐๐๘ ไปทางทิศตะวันออกเฉียงใต้ตามแนวถนนสาย ก ๒ ระยะประมาณ ๑,๐๗๐ เมตร

๒. ถนนแบบ ข ขนาดเขตทาง ๑๖.๐๐ เมตร จำนวน ๑ สาย ดังนี้

ถนนสาย ข เป็นถนนเดิมกำหนดให้ขยายเขตทาง คือ ถนนมอมะม่วง ถนนปางลับแล และถนนเทศบาล ๔ เริ่มต้นจากทางหลวงแผ่นดินหมายเลข ๑๑๑๗ ไปทางทิศใต้ตามแนวถนนมอมะม่วง บรรจบกับถนนปางลับแล ไปทางทิศตะวันออกตามแนวถนนปางลับแล บรรจบกับถนนเทศบาล ๔ ไปทางทิศตะวันออกเฉียงใต้ตามแนวถนนเทศบาล ๔ จนบรรจบกับทางหลวงชนบท กพ. ๑๐๐๘

หมายเหตุ :- เหตุผลในการประกาศใช้กฎกระทรวงฉบับนี้ คือ โดยที่สมควรกำหนดให้ใช้บังคับผังเมืองรวม ในท้องที่ตำบลคลองแม่ลาย ตำบลอ่างทอง และตำบลวังทอง อำเภอเมืองกำแพงเพชร จังหวัดกำแพงเพชร เพื่อใช้เป็นแนวทางในการพัฒนา และการดำรงรักษาเมืองและบริเวณที่เกี่ยวข้องหรือชนบท ในด้านการใช้ประโยชน์ในทรัพย์สิน การคมนาคมและการขนส่ง การสาธารณสุขปโภค บริการสาธารณะและสภาพแวดล้อม ทั้งนี้ เพื่อให้บรรลุวัตถุประสงค์ของการผังเมือง และโดยที่มาตรา ๒๖ วรรคหนึ่ง แห่งพระราชบัญญัติ การผังเมือง พ.ศ. ๒๕๑๘ ซึ่งแก้ไขเพิ่มเติมโดยพระราชบัญญัติการผังเมือง (ฉบับที่ ๔) พ.ศ. ๒๕๕๘ บัญญัติว่า การใช้บังคับผังเมืองรวมให้กระทำโดยกฎกระทรวง จึงจำเป็นต้องออกกฎกระทรวงนี้