



กฎกระทรวง

ให้ใช้บังคับผังเมืองรวมเมืองสระบุรี

พ.ศ. ๒๕๖๒

อาศัยอำนาจตามความในมาตรา ๕ วรรคหนึ่ง แห่งพระราชบัญญัติการผังเมือง พ.ศ. ๒๕๑๘ และมาตรา ๒๖ วรรคหนึ่ง แห่งพระราชบัญญัติการผังเมือง พ.ศ. ๒๕๑๘ ซึ่งแก้ไขเพิ่มเติมโดยพระราชบัญญัติการผังเมือง (ฉบับที่ ๔) พ.ศ. ๒๕๕๘ รัฐมนตรีว่าการกระทรวงมหาดไทย ออกกฎกระทรวงไว้ดังต่อไปนี้

ข้อ ๑ ให้ใช้บังคับผังเมืองรวม ในท้องที่ตำบลฝั่งรวง อำเภอเฉลิมพระเกียรติ และตำบลดาวเรือง ตำบลตะกุด ตำบลปากเพรียว ตำบลตลิ่งชัน ตำบลนาโง่ง ตำบลปากข้าวสาร ตำบลโคกสว่าง อำเภอเมืองสระบุรี จังหวัดสระบุรี ภายในแนวเขตตามแผนที่ท้ายกฎกระทรวงนี้

ข้อ ๒ การวางและจัดทำผังเมืองรวมตามกฎกระทรวงนี้ มีวัตถุประสงค์เพื่อใช้เป็นแนวทางในการพัฒนา และการดำรงรักษาเมืองและบริเวณที่เกี่ยวข้องหรือชนบท ในด้านการใช้ประโยชน์ในทรัพย์สิน การคมนาคมและการขนส่ง การสาธารณสุขูปโภค บริการสาธารณะและสภาพแวดล้อม ในบริเวณแนวเขตตามข้อ ๑ ให้สอดคล้องกับการพัฒนาระบบเศรษฐกิจและสังคมของประเทศ ตามแผนพัฒนาเศรษฐกิจและสังคมแห่งชาติ

ข้อ ๓ ผังเมืองรวมตามกฎกระทรวงนี้ มีนโยบายและมาตรการเพื่อจัดระบบการใช้ประโยชน์ที่ดิน โครงข่ายคมนาคมขนส่งและบริการสาธารณะให้มีประสิทธิภาพ สามารถรองรับและสอดคล้องกับการขยายตัวของชุมชนในอนาคต รวมทั้งส่งเสริมและพัฒนาเศรษฐกิจ โดยมีสาระสำคัญ ดังต่อไปนี้

(๑) ส่งเสริมและพัฒนาชุมชนเมืองให้เป็นศูนย์กลางการบริหาร การปกครอง การพาณิชย์ และการบริการทางสังคมแก่พื้นที่โดยรอบ

(๒) ส่งเสริมและพัฒนาการบริการขั้นพื้นฐานทางเศรษฐกิจ สังคม การสาธารณสุขูปโภค และสาธารณูปการให้เพียงพอและได้มาตรฐาน

(๓) อนุรักษ์ทรัพยากรธรรมชาติและสิ่งแวดล้อม

ข้อ ๔ การใช้ประโยชน์ที่ดินภายในเขตผังเมืองรวม ให้เป็นไปตามแผนผังกำหนดการใช้ประโยชน์ที่ดินตามที่ได้จำแนกประเภท แผนผังแสดงโครงการคมนาคมและขนส่ง และรายการประกอบแผนผังท้ายกฎกระทรวงนี้

ข้อ ๕ การใช้ประโยชน์ที่ดินตามแผนผังกำหนดการใช้ประโยชน์ที่ดินตามที่ได้จำแนกประเภทท้ายกฎกระทรวงนี้ ให้เป็นไปตามต่อไปนี้

(๑) ที่ดินในบริเวณหมายเลข ๑.๑ ถึงหมายเลข ๑.๓๐ ที่กำหนดไว้เป็นสีเหลือง ให้เป็นที่ดินประเภทที่อยู่อาศัยหนาแน่นน้อย

(๒) ที่ดินในบริเวณหมายเลข ๒.๑ ถึงหมายเลข ๒.๑๓ ที่กำหนดไว้เป็นสีส้ม ให้เป็นที่ดินประเภทที่อยู่อาศัยหนาแน่นปานกลาง

(๓) ที่ดินในบริเวณหมายเลข ๓.๑ ถึงหมายเลข ๓.๘ ที่กำหนดไว้เป็นสีแดง ให้เป็นที่ดินประเภทพาณิชยกรรมและที่อยู่อาศัยหนาแน่นมาก

(๔) ที่ดินในบริเวณหมายเลข ๔ ที่กำหนดไว้เป็นสีแดงมีเส้นทแยงสีขาว ให้เป็นที่ดินประเภทพาณิชยกรรมและสถานบริการ

(๕) ที่ดินในบริเวณหมายเลข ๕ ที่กำหนดไว้เป็นสีม่วง ให้เป็นที่ดินประเภทอุตสาหกรรมและคลังสินค้า

(๖) ที่ดินในบริเวณหมายเลข ๖.๑ และหมายเลข ๖.๒ ที่กำหนดไว้เป็นสีม่วงอ่อน ให้เป็นที่ดินประเภทอุตสาหกรรมเฉพาะกิจ

(๗) ที่ดินในบริเวณหมายเลข ๗.๑ ถึงหมายเลข ๗.๓๐ ที่กำหนดไว้เป็นสีเขียว ให้เป็นที่ดินประเภทชนบทและเกษตรกรรม

(๘) ที่ดินในบริเวณหมายเลข ๘.๑ ถึงหมายเลข ๘.๗ ที่กำหนดไว้เป็นสีเขียวอ่อน ให้เป็นที่ดินประเภทที่โล่งเพื่อนันทนาการและการรักษาคุณภาพสิ่งแวดล้อม

(๙) ที่ดินในบริเวณหมายเลข ๙.๑ ถึงหมายเลข ๙.๒๐ ที่กำหนดไว้เป็นสีเขียวมะกอก ให้เป็นที่ดินประเภทสถาบันการศึกษา

(๑๐) ที่ดินในบริเวณหมายเลข ๑๐ ที่กำหนดไว้เป็นสีฟ้า ให้เป็นที่ดินประเภทที่โล่งเพื่อการรักษาคุณภาพสิ่งแวดล้อม

(๑๑) ที่ดินในบริเวณหมายเลข ๑๑.๑ ถึงหมายเลข ๑๑.๒๒ ที่กำหนดไว้เป็นสีเทาอ่อน ให้เป็นที่ดินประเภทสถาบันศาสนา

(๑๒) ที่ดินในบริเวณหมายเลข ๑๒.๑ ถึงหมายเลข ๑๒.๔๐ ที่กำหนดไว้เป็นสีน้ำเงิน ให้เป็นที่ดินประเภทสถาบันราชการ การสาธารณูปโภคและสาธารณูปการ

ข้อ ๖ ที่ดินประเภทที่อยู่อาศัยหนาแน่นน้อย ให้ใช้ประโยชน์ที่ดินเพื่อการอยู่อาศัย สถาบันราชการ การสาธารณสุขโรคและสาธารณสุขการเป็นส่วนใหญ่ สำหรับการให้ประโยชน์ที่ดิน เพื่อกิจการอื่น ให้ใช้ได้ไม่เกินร้อยละสิบห้าของที่ดินประเภทนี้ในแต่ละบริเวณ

ที่ดินประเภทนี้ ห้ามใช้ประโยชน์ที่ดินเพื่อกิจการตามที่กำหนด ดังต่อไปนี้

(๑) โรงงานทุกจำพวกตามกฎหมายว่าด้วยโรงงาน เว้นแต่โรงงานตามประเภท ชนิด และ จำพวกที่กำหนดให้ดำเนินการได้ตามบัญชีท้ายกฎกระทรวงนี้ และโรงงานบำบัดน้ำเสียรวมของชุมชน

(๒) คลังน้ำมันและสถานที่เก็บรักษาน้ำมัน ลักษณะที่สาม ตามกฎหมายว่าด้วยการควบคุม น้ำมันเชื้อเพลิง เพื่อการจำหน่าย

(๓) คลังก๊าซปิโตรเลียมเหลว สถานที่บรรจุก๊าซปิโตรเลียมเหลวประเภทโรงบรรจุ สถานที่ บรรจุก๊าซปิโตรเลียมเหลวประเภทห้องบรรจุ และสถานที่เก็บรักษาก๊าซปิโตรเลียมเหลวประเภทโรงเก็บ ตามกฎหมายว่าด้วยการควบคุมน้ำมันเชื้อเพลิง

(๔) เลี้ยงม้า โค กระบือ สุกร แพะ แกะ ห่าน เป็ด ไก่ ฝูง จระเข้ หรือสัตว์ป่า ตามกฎหมายว่าด้วยการสงวนและคุ้มครองสัตว์ป่า เพื่อการค้า

(๕) สถานบริการตามกฎหมายว่าด้วยสถานบริการ

(๖) จัดสรรที่ดินเพื่อประกอบอุตสาหกรรม

(๗) การอยู่อาศัย การประกอบพาณิชย์กรรม หรือการประกอบอุตสาหกรรมประเภท อาคารสูงหรืออาคารขนาดใหญ่

(๘) การอยู่อาศัยประเภทอาคารชุด หอพัก หรืออาคารอยู่อาศัยรวมประเภทอาคารสูง หรืออาคารขนาดใหญ่

(๙) กำจัดมูลฝอย

(๑๐) ซื่อขายหรือเก็บเศษวัสดุ

การใช้ประโยชน์ที่ดินริมทางหลวงแผ่นดินหมายเลข ๑ (ถนนพหลโยธิน) และทางหลวงแผ่นดิน หมายเลข ๒ (ถนนมิตรภาพ) ให้มีที่ว่างตามแนวนานริมเขตทางไม่น้อยกว่า ๖ เมตร

การใช้ประโยชน์ที่ดินริมฝั่งแม่น้ำป่าสัก คลองเพรียว หรือแหล่งน้ำสาธารณะ ให้มีที่ว่าง ตามแนวนานริมฝั่งตามสภาพธรรมชาติของแม่น้ำป่าสัก คลองเพรียว หรือแหล่งน้ำสาธารณะ ไม่น้อยกว่า ๖ เมตร เว้นแต่เป็นการก่อสร้างเพื่อการคมนาคมทางน้ำหรือการสาธารณสุขโรค

ข้อ ๗ ที่ดินประเภทที่อยู่อาศัยหนาแน่นปานกลาง ให้ใช้ประโยชน์ที่ดินเพื่อการอยู่อาศัย สถาบันราชการ การสาธารณสุขโรคและสาธารณสุขการเป็นส่วนใหญ่ สำหรับการให้ประโยชน์ที่ดิน เพื่อกิจการอื่น ให้ใช้ได้ไม่เกินร้อยละยี่สิบของที่ดินประเภทนี้ในแต่ละบริเวณ

ที่ดินประเภทนี้ ห้ามใช้ประโยชน์ที่ดินเพื่อกิจการตามที่กำหนด ดังต่อไปนี้

(๑) โรงงานทุกจำพวกตามกฎหมายว่าด้วยโรงงาน เว้นแต่โรงงานตามประเภท ชนิด และจำพวกที่กำหนดให้ดำเนินการได้ตามบัญชีท้ายกฎกระทรวงนี้ และโรงงานบำบัดน้ำเสียรวมของชุมชน

(๒) คลังน้ำมันและสถานที่เก็บรักษาน้ำมัน ลักษณะที่สาม ตามกฎหมายว่าด้วยการควบคุมน้ำมันเชื้อเพลิง เพื่อการจำหน่าย

(๓) คลังก๊าซปิโตรเลียมเหลว สถานที่บรรจุก๊าซปิโตรเลียมเหลวประเภทโรงบรรจุ สถานที่บรรจุก๊าซปิโตรเลียมเหลวประเภทห้องบรรจุ และสถานที่เก็บรักษาก๊าซปิโตรเลียมเหลวประเภทโรงเก็บ ตามกฎหมายว่าด้วยการควบคุมน้ำมันเชื้อเพลิง

(๔) เลี้ยงม้า โค กระบือ สุกร แพะ แกะ ห่าน เป็ด ไก่ หนู จระเข้ หรือสัตว์ป่า ตามกฎหมายว่าด้วยการสงวนและคุ้มครองสัตว์ป่า เพื่อการค้า

(๕) สุสานและฌาปนสถานตามกฎหมายว่าด้วยสุสานและฌาปนสถาน

(๖) สถานบริการตามกฎหมายว่าด้วยสถานบริการ

(๗) จัดสรรที่ดินเพื่อประกอบอุตสาหกรรม

(๘) การอยู่อาศัย การประกอบพาณิชยกรรม หรือการประกอบอุตสาหกรรมประเภทอาคารสูงหรืออาคารขนาดใหญ่พิเศษ

(๙) กำจัดมูลฝอย

(๑๐) ซื่อขายหรือเก็บเศษวัสดุ

การใช้ประโยชน์ที่ดินริมทางหลวงแผ่นดินหมายเลข ๑ (ถนนพหลโยธิน) ให้มีที่ว่างตามแนวนานริมเขตทางไม่น้อยกว่า ๖ เมตร

การใช้ประโยชน์ที่ดินริมฝั่งแม่น้ำป่าสัก ให้มีที่ว่างตามแนวนานริมฝั่งตามสภาพธรรมชาติของแม่น้ำป่าสักไม่น้อยกว่า ๖ เมตร เว้นแต่เป็นการก่อสร้างเพื่อการคมนาคมทางน้ำ หรือการสาธารณสุขปโภค

ข้อ ๘ ที่ดินประเภทพาณิชยกรรมและที่อยู่อาศัยหนาแน่นมาก ให้ใช้ประโยชน์ที่ดินเพื่อพาณิชยกรรม การอยู่อาศัย สถาบันราชการ การสาธารณสุขปโภคและสาธารณสุขการเป็นส่วนใหญ่ สำหรับการ ใช้ประโยชน์ที่ดินเพื่อกิจการอื่น ให้ใช้ได้ไม่เกินร้อยละสิบของที่ดินประเภทนี้ในแต่ละบริเวณ

ที่ดินประเภทนี้ ห้ามใช้ประโยชน์ที่ดินเพื่อกิจการตามที่กำหนด ดังต่อไปนี้

(๑) โรงงานทุกจำพวกตามกฎหมายว่าด้วยโรงงาน เว้นแต่โรงงานตามประเภท ชนิด และจำพวกที่กำหนดให้ดำเนินการได้ตามบัญชีท้ายกฎกระทรวงนี้ และโรงงานบำบัดน้ำเสียรวมของชุมชน

(๒) คลังน้ำมัน สถานที่เก็บรักษาน้ำมัน ลักษณะที่สาม สถานีบริการน้ำมันประเภท ก สถานีบริการน้ำมันประเภท ข สถานีบริการน้ำมันประเภท ค ลักษณะที่สอง สถานีบริการน้ำมัน

ประเภท จ ลักษณะที่สอง และสถานบริการน้ำมันประเภท ฉ ตามกฎหมายว่าด้วยการควบคุมน้ำมันเชื้อเพลิง เพื่อการจำหน่าย

(๓) คลังก๊าซปิโตรเลียมเหลว สถานที่บรรจุก๊าซปิโตรเลียมเหลวประเภทโรงบรรจุ สถานที่บรรจุก๊าซปิโตรเลียมเหลวประเภทห้องบรรจุ สถานที่เก็บรักษาก๊าซปิโตรเลียมเหลวประเภทโรงเก็บ และสถานบริการก๊าซปิโตรเลียมเหลว ตามกฎหมายว่าด้วยการควบคุมน้ำมันเชื้อเพลิง

(๔) เลี้ยงม้า โค กระบือ สุกร แพะ แกะ ห่าน เป็ด ไก่ ฝูง จระเข้ หรือสัตว์ป่า ตามกฎหมายว่าด้วยการสงวนและคุ้มครองสัตว์ป่า เพื่อการค้า

(๕) สุสานและฌาปนสถานตามกฎหมายว่าด้วยสุสานและฌาปนสถาน

(๖) สถานบริการตามกฎหมายว่าด้วยสถานบริการ

(๗) จัดสรรที่ดินเพื่อประกอบอุตสาหกรรม

(๘) การประกอบอุตสาหกรรมประเภทอาคารสูงหรืออาคารขนาดใหญ่

(๙) กำจัดมูลฝอย

(๑๐) ซื่อขายหรือเก็บเศษวัสดุ

ข้อ ๙ ที่ดินประเภทพาณิชยกรรมและสถานบริการ ให้ใช้ประโยชน์ที่ดินเพื่อพาณิชยกรรมสถานบริการตามกฎหมายว่าด้วยสถานบริการ การอยู่อาศัย การสาธารณูปโภคและสาธารณูปการ เป็นส่วนใหญ่ สำหรับการใช้ประโยชน์ที่ดินเพื่อกิจการอื่น ให้ใช้ได้ไม่เกินร้อยละสิบของที่ดินประเภทนี้ในแต่ละบริเวณ

ที่ดินประเภทนี้ ห้ามใช้ประโยชน์ที่ดินเพื่อกิจการตามที่กำหนด ดังต่อไปนี้

(๑) โรงงานทุกจำพวกตามกฎหมายว่าด้วยโรงงาน

(๒) คลังน้ำมัน สถานที่เก็บรักษาน้ำมัน ลักษณะที่สาม สถานบริการน้ำมันประเภท ก สถานบริการน้ำมันประเภท ข สถานบริการน้ำมันประเภท ค ลักษณะที่สอง สถานบริการน้ำมันประเภท จ ลักษณะที่สอง และสถานบริการน้ำมันประเภท ฉ ตามกฎหมายว่าด้วยการควบคุมน้ำมันเชื้อเพลิง เพื่อการจำหน่าย

(๓) คลังก๊าซปิโตรเลียมเหลว สถานที่บรรจุก๊าซปิโตรเลียมเหลวประเภทโรงบรรจุ สถานที่บรรจุก๊าซปิโตรเลียมเหลวประเภทห้องบรรจุ สถานที่เก็บรักษาก๊าซปิโตรเลียมเหลวประเภทโรงเก็บ และสถานบริการก๊าซปิโตรเลียมเหลว ตามกฎหมายว่าด้วยการควบคุมน้ำมันเชื้อเพลิง

(๔) เลี้ยงม้า โค กระบือ สุกร แพะ แกะ ห่าน เป็ด ไก่ ฝูง จระเข้ หรือสัตว์ป่า ตามกฎหมายว่าด้วยการสงวนและคุ้มครองสัตว์ป่า เพื่อการค้า

(๕) สุสานและฌาปนสถานตามกฎหมายว่าด้วยสุสานและฌาปนสถาน

(๖) จัดสรรที่ดินเพื่อประกอบอุตสาหกรรม

(๗) จัดสรรที่ดินเพื่อการอยู่อาศัย

- (๘) หอพักตามกฎหมายว่าด้วยหอพัก
- (๙) สถานสงเคราะห์หรือรับเลี้ยงเด็ก
- (๑๐) สถานสงเคราะห์หรือรับเลี้ยงคนชรา
- (๑๑) สถาบันการศึกษาหรือโรงเรียน
- (๑๒) สถาบันศาสนา
- (๑๓) กำจัดมูลฝอย
- (๑๔) ซ้อมขายหรือเก็บเศษวัสดุ

ข้อ ๑๐ ที่ดินประเภทอุตสาหกรรมและคลังสินค้า ให้ใช้ประโยชน์ที่ดินเพื่ออุตสาหกรรม คลังสินค้า สถาบันราชการ การสาธารณูปโภคและสาธารณูปการเป็นส่วนใหญ่ สำหรับการให้ประโยชน์ที่ดินเพื่อกิจการอื่น ให้ใช้ได้ไม่เกินร้อยละสิบห้าของที่ดินประเภทนี้ในแต่ละบริเวณ

ที่ดินประเภทนี้ ห้ามใช้ประโยชน์ที่ดินเพื่อกิจการตามที่กำหนด ดังต่อไปนี้

(๑) คลังน้ำมันและสถานที่เก็บรักษาน้ำมัน ลักษณะที่สาม ตามกฎหมายว่าด้วยการควบคุม น้ำมันเชื้อเพลิง เพื่อการจำหน่าย

(๒) คลังก๊าซปิโตรเลียมเหลว สถานที่บรรจุก๊าซปิโตรเลียมเหลวประเภทโรงบรรจุ สถานที่บรรจุก๊าซปิโตรเลียมเหลวประเภทห้องบรรจุ และสถานที่เก็บรักษาก๊าซปิโตรเลียมเหลวประเภทโรงเก็บ ตามกฎหมายว่าด้วยการควบคุม น้ำมันเชื้อเพลิง

(๓) เลี้ยงม้า โค กระบือ สุกร แพะ แกะ ห่าน เป็ด ไก่ ฝูง จระเข้ หรือสัตว์ป่า ตามกฎหมายว่าด้วยการสงวนและคุ้มครองสัตว์ป่า เพื่อการค้า

- (๔) สุสานและฌาปนสถานตามกฎหมายว่าด้วยสุสานและฌาปนสถาน
- (๕) สถานบริการตามกฎหมายว่าด้วยสถานบริการ
- (๖) จัดสรรที่ดินเพื่อประกอบพาณิชย์กรรม
- (๗) จัดสรรที่ดินเพื่อการอยู่อาศัย
- (๘) การอยู่อาศัยหรือประกอบพาณิชย์กรรมประเภทอาคารสูงหรืออาคารขนาดใหญ่
- (๙) สถานสงเคราะห์หรือรับเลี้ยงเด็ก
- (๑๐) สถานสงเคราะห์หรือรับเลี้ยงคนชรา
- (๑๑) สถาบันการศึกษาหรือโรงเรียน

ข้อ ๑๑ ที่ดินประเภทอุตสาหกรรมเฉพาะกิจ ให้ใช้ประโยชน์ที่ดินเพื่ออุตสาหกรรมที่ประกอบกิจการในลักษณะโรงงานตามกฎหมายว่าด้วยโรงงานตามประเภท ชนิด และจำพวกที่กำหนด ให้ดำเนินการได้ตามบัญชีท้ายกฎกระทรวงนี้ คลังสินค้า สถาบันราชการ การสาธารณูปโภคและสาธารณูปการเป็นส่วนใหญ่ สำหรับการให้ประโยชน์ที่ดินเพื่อกิจการอื่น ให้ใช้ได้ไม่เกินร้อยละสิบห้าของที่ดินประเภทนี้ในแต่ละบริเวณ

ที่ดินประเภทนี้ ห้ามใช้ประโยชน์ที่ดินเพื่อกิจการตามที่กำหนด ดังต่อไปนี้

(๑) โรงงานทุกจำพวกตามกฎหมายว่าด้วยโรงงาน เว้นแต่โรงงานตามประเภท ชนิด และจำพวกที่กำหนดให้ดำเนินการได้ตามบัญชีท้ายกฎกระทรวงนี้ และโรงงานบำบัดน้ำเสียรวมของชุมชน

(๒) คลังน้ำมันและสถานที่เก็บรักษาน้ำมัน ลักษณะที่สาม ตามกฎหมายว่าด้วยการควบคุมน้ำมันเชื้อเพลิง เพื่อการจำหน่าย

(๓) คลังก๊าซปิโตรเลียมเหลว สถานที่บรรจุก๊าซปิโตรเลียมเหลวประเภทโรงบรรจุ สถานที่บรรจุก๊าซปิโตรเลียมเหลวประเภทห้องบรรจุ และสถานที่เก็บรักษาก๊าซปิโตรเลียมเหลวประเภทโรงเก็บ ตามกฎหมายว่าด้วยการควบคุมน้ำมันเชื้อเพลิง

(๔) เลี้ยงม้า โค กระบือ สุกร แพะ แกะ ห่าน เป็ด ไก่ ฝูง จระเข้ หรือสัตว์ป่า ตามกฎหมายว่าด้วยการสงวนและคุ้มครองสัตว์ป่า เพื่อการค้า

(๕) สุสานและฌาปนสถานตามกฎหมายว่าด้วยสุสานและฌาปนสถาน

(๖) สถานบริการตามกฎหมายว่าด้วยสถานบริการ

(๗) จัดสรรที่ดินเพื่อประกอบพาณิชย์กรรม

(๘) จัดสรรที่ดินเพื่อการอยู่อาศัย

(๙) การอยู่อาศัยหรือประกอบพาณิชย์กรรมประเภทอาคารสูงหรืออาคารขนาดใหญ่

(๑๐) การอยู่อาศัยประเภทอาคารชุด หอพัก หรืออาคารอยู่อาศัยรวม

(๑๑) สถานสงเคราะห์หรือรับเลี้ยงเด็ก

(๑๒) สถานสงเคราะห์หรือรับเลี้ยงคนชรา

การใช้ประโยชน์ที่ดินริมทางหลวงแผ่นดินหมายเลข ๑ (ถนนพหลโยธิน) ให้มีที่ว่างตามแนวขนานริมเขตทางไม่น้อยกว่า ๖ เมตร

ข้อ ๑๒ ที่ดินประเภทชนบทและเกษตรกรรม ให้ใช้ประโยชน์ที่ดินเพื่อเกษตรกรรมหรือเกี่ยวข้องกับเกษตรกรรม สถาบันราชการ การสาธารณูปโภคและสาธารณูปการเป็นส่วนใหญ่ สำหรับการ ใช้ประโยชน์ที่ดินเพื่อกิจการอื่น ให้ใช้ได้ไม่เกินร้อยละสิบของที่ดินประเภทนี้ในแต่ละบริเวณ

ที่ดินประเภทนี้ ห้ามใช้ประโยชน์ที่ดินเพื่อกิจการตามที่กำหนด ดังต่อไปนี้

(๑) โรงงานทุกจำพวกตามกฎหมายว่าด้วยโรงงาน เว้นแต่โรงงานตามประเภท ชนิด และจำพวกที่กำหนดให้ดำเนินการได้ตามบัญชีท้ายกฎกระทรวงนี้ และโรงงานบำบัดน้ำเสียรวมของชุมชน

(๒) โรงแรมตามกฎหมายว่าด้วยโรงแรม

(๓) สถานบริการตามกฎหมายว่าด้วยสถานบริการ

(๔) จัดสรรที่ดินเพื่อประกอบอุตสาหกรรม

(๕) จัดสรรที่ดินเพื่อประกอบพาณิชย์กรรม

(๖) จัดสรรที่ดินเพื่อการอยู่อาศัย

(๗) การอยู่อาศัย การประกอบพาณิชย์กรรม หรือการประกอบอุตสาหกรรมประเภทอาคารสูงหรืออาคารขนาดใหญ่

(๘) การอยู่อาศัยหรือประกอบพาณิชย์กรรมประเภทห้องแถว ตึกแถว หรือบ้านแถว

(๙) การอยู่อาศัยประเภทอาคารชุด หอพัก หรืออาคารอยู่อาศัยรวม

ที่ดินในบริเวณหมายเลข ๗.๑๒ และหมายเลข ๗.๑๙ ห้ามใช้ประโยชน์ที่ดินเพื่อกิจการเลี้ยงม้า โค กระบือ สุกร แพะ แกะ ห่าน เป็ด ไก่ ฝูง จระเข้ หรือสัตว์ป่าตามกฎหมายว่าด้วยการสงวนและคุ้มครองสัตว์ป่า เพื่อการค้า

การใช้ประโยชน์ที่ดินริมทางหลวงแผ่นดินหมายเลข ๑ (ถนนพหลโยธิน) ทางหลวงแผ่นดินหมายเลข ๒ (ถนนมิตรภาพ) และทางหลวงแผ่นดินหมายเลข ๓๖๒ ให้มีที่ว่างตามแนวขนานริมเขตทางไม่น้อยกว่า ๖ เมตร

การใช้ประโยชน์ที่ดินริมฝั่งแม่น้ำป่าสัก คลองห้วยแร้ง คลองเพรียว และคลองฝั่งแดง ให้มีที่ว่างตามแนวขนานริมฝั่งตามสภาพธรรมชาติของแม่น้ำป่าสัก คลองห้วยแร้ง คลองเพรียว และคลองฝั่งแดงไม่น้อยกว่า ๖ เมตร เว้นแต่เป็นการก่อสร้างเพื่อการคมนาคมทางน้ำหรือการสาธารณสุขปก

ข้อ ๑๓ ที่ดินประเภทที่โล่งเพื่อนันทนาการและการรักษาคุณภาพสิ่งแวดล้อมเฉพาะที่ดินซึ่งเป็นของรัฐ ให้ใช้ประโยชน์ที่ดินเพื่อนันทนาการหรือเกี่ยวข้องกับนันทนาการ การรักษาคุณภาพสิ่งแวดล้อม หรือสาธารณสุขประโยชน์เท่านั้น และให้ใช้ประโยชน์ที่ดิน ดังต่อไปนี้

(๑) ที่ดินในบริเวณหมายเลข ๘.๓ ให้ใช้ประโยชน์ที่ดินเพื่อการสงวนที่ดินไว้สำหรับใช้เป็นวัสดุในการสร้างถนนเท่านั้น

(๒) ที่ดินในบริเวณหมายเลข ๘.๔ ให้ใช้ประโยชน์ที่ดินเพื่อนันทนาการ การรักษาคุณภาพสิ่งแวดล้อม และการก่อสร้างระบบบำบัดน้ำเสียเท่านั้น

ที่ดินประเภทนี้ซึ่งเอกชนเป็นเจ้าของหรือผู้ครอบครองโดยชอบด้วยกฎหมาย ให้ใช้ประโยชน์ที่ดินเพื่อนันทนาการหรือเกี่ยวข้องกับนันทนาการ การรักษาคุณภาพสิ่งแวดล้อม การอยู่อาศัยเกษตรกรรมหรือเกี่ยวข้องกับเกษตรกรรม หรือสาธารณสุขประโยชน์เท่านั้น และห้ามใช้ประโยชน์ที่ดินเพื่อกิจการตามที่กำหนด ดังต่อไปนี้

(๑) โรงงานบำบัดน้ำเสียรวมของชุมชน

(๒) เลี้ยงม้า โค กระบือ สุกร แพะ แกะ ห่าน เป็ด ไก่ ฝูง จระเข้ หรือสัตว์ป่าตามกฎหมายว่าด้วยการสงวนและคุ้มครองสัตว์ป่า เพื่อการค้า

(๓) จัดสรรที่ดินเพื่อการอยู่อาศัย

(๔) การอยู่อาศัยหรือประกอบพาณิชย์กรรมประเภทอาคารสูงหรืออาคารขนาดใหญ่

(๕) การอยู่อาศัยประเภทห้องแถว ตึกแถว หรือบ้านแถว

(๖) การอยู่อาศัยประเภทอาคารชุด หอพัก หรืออาคารอยู่อาศัยรวม

(๗) กำจัดมูลฝอย

ข้อ ๑๔ ที่ดินประเภทสถาบันการศึกษา ให้ใช้ประโยชน์ที่ดินเพื่อการศึกษาหรือเกี่ยวข้องกับการศึกษา สถาบันราชการ หรือสาธารณประโยชน์เท่านั้น

ข้อ ๑๕ ที่ดินประเภทที่โล่งเพื่อการรักษาคุณภาพสิ่งแวดล้อม ให้ใช้ประโยชน์ที่ดินเพื่อการรักษาคุณภาพสิ่งแวดล้อม หรือสาธารณประโยชน์เท่านั้น

ข้อ ๑๖ ที่ดินประเภทสถาบันศาสนา ให้ใช้ประโยชน์ที่ดินเพื่อการศึกษาหรือเกี่ยวข้องกับการศาสนา การศึกษา สถาบันราชการ หรือสาธารณประโยชน์เท่านั้น

ข้อ ๑๗ ที่ดินประเภทสถาบันราชการ การสาธารณูปโภคและสาธารณูปการ ให้ใช้ประโยชน์ที่ดินเพื่อกิจการของรัฐ กิจการเกี่ยวกับการสาธารณูปโภคและสาธารณูปการ หรือสาธารณประโยชน์เท่านั้น

ข้อ ๑๘ การใช้ประโยชน์ที่ดินในบริเวณแนวถนนสาย ก ๑ ถนนสาย ก ๒ ถนนสาย ข ๑ ถนนสาย ข ๒ ถนนสาย ข ๓ ถนนสาย ข ๔ ถนนสาย ข ๕ ถนนสาย ข ๖ ถนนสาย ค ๑ ถนนสาย ค ๒ ถนนสาย ค ๓ ถนนสาย ค ๔ ถนนสาย ค ๕ ถนนสาย ค ๖ ถนนสาย ค ๗ ถนนสาย ค ๘ ถนนสาย ค ๙ ถนนสาย ค ๑๐ ถนนสาย ง ๑ ถนนสาย ง ๒ ถนนสาย ง ๓ ถนนสาย ง ๔ และถนนสาย ง ๕ ตามแผนผังแสดงโครงการคมนาคมและขนส่งท้ายกฎกระทรวงนี้ ห้ามใช้ประโยชน์ที่ดินเพื่อกิจการอื่น นอกจากกิจการตามที่กำหนด ดังต่อไปนี้

(๑) การสร้างถนนหรือเกี่ยวข้องกับถนน และการสาธารณูปโภคและสาธารณูปการ

(๒) การสร้างรั้วหรือกำแพง

(๓) เกษตรกรรมหรือเกี่ยวข้องกับเกษตรกรรมที่มีความสูงของอาคารไม่เกิน ๙ เมตร หรือไม่ใช่อาคารขนาดใหญ่

ข้อ ๑๙ ให้ผู้มีหน้าที่และอำนาจในการควบคุมการก่อสร้างอาคารหรือการประกอบกิจการในเขตผังเมืองรวมปฏิบัติให้เป็นไปตามกฎกระทรวงนี้

ให้ไว้ ณ วันที่ ๑๕ พฤศจิกายน พ.ศ. ๒๕๖๒

พลเอก อนุพงษ์ เผ่าจินดา

รัฐมนตรีว่าการกระทรวงมหาดไทย

ลำดับที่	ประเภทหรือชนิดของโรงงาน	ที่ดินประเภท														
		พาณิชยกรรมและที่อยู่อาศัยหนาแน่นมาก			ที่อยู่อาศัยหนาแน่นปานกลาง			ที่อยู่อาศัยหนาแน่นน้อย			ชนบทและเกษตรกรรม			อุตสาหกรรมเฉพาะกิจ		
		โรงงานจำพวกที่			โรงงานจำพวกที่			โรงงานจำพวกที่			โรงงานจำพวกที่			โรงงานจำพวกที่		
		๑	๒	๓	๑	๒	๓	๑	๒	๓	๑	๒	๓	๑	๒	๓
๔๑	โรงงานประกอบกิจการเกี่ยวกับ (๑) การพิมพ์ การทำแม่พิมพ์แกะสลัก การเย็บเล่ม ทำปก หรือตกแต่งสิ่งพิมพ์	ได้	ได้		ได้	ได้		ได้	ได้					ได้	ได้	
๖๑	โรงงานผลิต ตบแต่ง ดัดแปลง หรือซ่อมแซมเครื่องมือ หรือเครื่องใช้ที่ทำด้วยเหล็กหรือเหล็กกล้า และรวมถึงส่วนประกอบ หรืออุปกรณ์ของเครื่องมือหรือเครื่องใช้ดังกล่าว							ได้						ได้	ได้	
๖๒	โรงงานผลิต ตบแต่ง ดัดแปลง หรือซ่อมแซมเครื่องเรือน หรือเครื่องตกแต่งภายในอาคารที่ทำจากโลหะหรือโลหะเป็นส่วนใหญ่ และรวมถึงส่วนประกอบหรืออุปกรณ์ของเครื่องเรือน หรือเครื่องตกแต่งดังกล่าว							ได้						ได้	ได้	
๖๓	โรงงานประกอบกิจการเกี่ยวกับผลิตภัณฑ์โลหะสำหรับใช้ใน การก่อสร้างหรือติดตั้ง อย่างเป็นใดอย่างหนึ่งหรือหลายอย่าง ดังต่อไปนี้ (๒) การทำส่วนประกอบสำหรับใช้ในการก่อสร้างอาคาร													ได้	ได้	
๖๔	โรงงานประกอบกิจการเกี่ยวกับผลิตภัณฑ์โลหะ อย่างเป็นใดอย่างหนึ่ง หรือหลายอย่าง ดังต่อไปนี้ (๑๓) การกลึง เจาะ คว้าน กัด ไส เจียน หรือเชื่อมโลหะทั่วไป														ได้	
๖๕	โรงงานผลิต ประกอบ ดัดแปลง หรือซ่อมแซมเครื่องยนต์ เครื่องกังหัน และรวมถึงส่วนประกอบหรืออุปกรณ์ของเครื่องยนต์ หรือเครื่องกังหันดังกล่าว										ได้			ได้	ได้	

ลำดับที่	ประเภทหรือชนิดของโรงงาน	ที่ดินประเภท																	
		พาณิชยกรรมและที่อยู่อาศัยหนาแน่นมาก			ที่อยู่อาศัยหนาแน่นปานกลาง			ที่อยู่อาศัยหนาแน่นน้อย			ชนบทและเกษตรกรรม			อุตสาหกรรมเฉพาะกิจ					
		โรงงานจำพวกที่			โรงงานจำพวกที่			โรงงานจำพวกที่			โรงงานจำพวกที่			โรงงานจำพวกที่					
		๑	๒	๓	๑	๒	๓	๑	๒	๓	๑	๒	๓	๑	๒	๓			
๖๖	โรงงานผลิต ประกอบ ดัดแปลง หรือซ่อมแซมเครื่องจักรสำหรับใช้ในกิจการกรรมหรือการเลี้ยงสัตว์ และรวมถึงส่วนประกอบหรืออุปกรณ์ของเครื่องจักรดังกล่าว													ได้			ได้	ได้	
๖๙	โรงงานผลิต ประกอบ ดัดแปลง หรือซ่อมแซมเครื่องคำนวณ เครื่องทำบัญชี เครื่องจักรสำหรับระบบบัตรเจาะ เครื่องจักรสำหรับใช้ในการคำนวณชนิดดิจิทัลหรือชนิดอนาล็อก หรือเครื่องอิเล็กทรอนิกส์สำหรับปฏิบัติกับข้อมูลที่เกี่ยวข้องกัน หรืออุปกรณ์ (Digital or Analog Computers or Associated Electronic Data Processing Equipment or Accessories) เครื่องรวมราคาของขาย (Cash Registers) เครื่องพิมพ์ดีด เครื่องซึ่งมีใช้เครื่องซึ่งใช้ในห้องทดลองวิทยาศาสตร์ เครื่องอัดสำเนา ซึ่งมีใช้เครื่องอัดสำเนาด้วยการถ่ายภาพ และรวมถึงส่วนประกอบหรืออุปกรณ์ของผลิตภัณฑ์ดังกล่าว	ได้			ได้												ได้	ได้	
๗๐	โรงงานผลิต ประกอบ ดัดแปลง หรือซ่อมแซมเครื่องสูบน้ำ เครื่องอัดอากาศหรือก๊าซ เครื่องเป่าลม เครื่องปรับหรือถ่ายเทอากาศ เครื่องไประยน้ำดับไฟ ตู้เย็นหรือเครื่องประกอบตู้เย็น เครื่องขายสินค้าอัตโนมัติ เครื่องล้าง ชัก ชักแห้ง หรือรีดผ้า เครื่องเย็บ	ได้			ได้												ได้	ได้	

ลำดับที่	ประเภทหรือชนิดของโรงงาน	ที่ดินประเภท														
		พาณิชยกรรมและที่อยู่อาศัยหนาแน่นมาก			ที่อยู่อาศัยหนาแน่นปานกลาง			ที่อยู่อาศัยหนาแน่นน้อย			ชนบทและเกษตรกรรม			อุตสาหกรรมเฉพาะกิจ		
		โรงงานจำพวกที่			โรงงานจำพวกที่			โรงงานจำพวกที่			โรงงานจำพวกที่			โรงงานจำพวกที่		
		๑	๒	๓	๑	๒	๓	๑	๒	๓	๑	๒	๓	๑	๒	๓
	เครื่องส่งกำลังกล เครื่องยก บันจัน ลิฟต์ บันไดเลื่อน รถบรรทุก รถแทรกเตอร์ รถพ่วงสำหรับใช้ในการอุตสาหกรรม รถยกซ้อนของ (Stackers) เต้าไฟหรือเตาอบสำหรับใช้ในการอุตสาหกรรม หรือสำหรับใช้ในบ้านแต่ผลิตภัณฑ์นั้นต้องไม่ใช่พลังงานไฟฟ้า และรวมถึงส่วนประกอบหรืออุปกรณ์ของผลิตภัณฑ์ดังกล่าว															
๗๑	โรงงานผลิต ประกอบ ดัดแปลง หรือซ่อมแซมเครื่องจักรหรือผลิตภัณฑ์ที่ระบุไว้ในลำดับที่ ๗๐ เฉพาะที่ใช้ไฟฟ้า เครื่องยนต์ไฟฟ้า เครื่องกำเนิดไฟฟ้า หม้อแปลงแรงไฟฟ้า เครื่องสับหรือบังคับไฟฟ้า เครื่องใช้สำหรับแผงไฟฟ้า เครื่องเปลี่ยนทางไฟฟ้า เครื่องส่งหรือจำหน่ายไฟฟ้า เครื่องสำหรับใช้บังคับไฟฟ้า หรือเครื่องเชื่อมไฟฟ้า													ได้	ได้	
๗๒	โรงงานผลิต ประกอบ ดัดแปลง หรือซ่อมแซมเครื่องรับวิทยุ เครื่องรับโทรทัศน์ เครื่องกระจายเสียงหรือบันทึกเสียง เครื่องเล่นแผ่นเสียง เครื่องบันทึกคำบอก เครื่องบันทึกเสียงด้วยเทป เครื่องเล่นหรือเครื่องบันทึกแถบภาพ (วิดีโอทัศน์) แผ่นเสียง เทปแม่เหล็กที่ได้บันทึกเสียงแล้ว เครื่องโทรศัพท์หรือโทรเลขชนิดมีสายหรือไม่มีสาย เครื่องส่งวิทยุ เครื่องส่งโทรทัศน์ เครื่องรับส่งสัญญาณหรือจับสัญญาณ เครื่องเรดาร์ ผลิตภัณฑ์ที่เป็นตัวกึ่งนำหรือตัวกึ่งนำชนิดไอวที่เกี่ยวข้อง	ได้			ได้			ได้						ได้	ได้	

ลำดับที่	ประเภทหรือชนิดของโรงงาน	ที่ดินประเภท														
		พาณิชยกรรมและที่อยู่อาศัยหนาแน่นมาก			ที่อยู่อาศัยหนาแน่นปานกลาง			ที่อยู่อาศัยหนาแน่นน้อย			ชนบทและเกษตรกรรม			อุตสาหกรรมเฉพาะกิจ		
		โรงงานจำพวกที่			โรงงานจำพวกที่			โรงงานจำพวกที่			โรงงานจำพวกที่			โรงงานจำพวกที่		
		๑	๒	๓	๑	๒	๓	๑	๒	๓	๑	๒	๓	๑	๒	๓
	(Semi - Conductor or Related Sensitive Semi - Conductor Devices) คาปาซิเตอร์หรือคอนเดนเซอร์อิเล็กทรอนิกส์ชนิดคงที่หรือเปลี่ยนแปลงได้ (Fixed or Variable Electronic Capacitors or Condensers) เครื่องหรือหลอดเรดิโอกราฟ เครื่องหรือหลอดฟลูโรสโคป หรือเครื่องหรือหลอดเอกซเรย์ และรวมถึงการผลิตอุปกรณ์หรือชิ้นส่วนสำหรับใช้กับเครื่องอิเล็กทรอนิกส์ดังกล่าว															
๗๓	โรงงานผลิต ประกอบ หรือดัดแปลงเครื่องมือหรือเครื่องใช้ไฟฟ้าที่ไม่ได้ระบุไว้ในลำดับใด และรวมถึงส่วนประกอบหรืออุปกรณ์ของผลิตภัณฑ์ดังกล่าว													ได้	ได้	
๗๘	โรงงานประกอบกิจการเกี่ยวกับจักรยานยนต์ จักรยานสามล้อหรือจักรยานสองล้อ อย่างใดอย่างหนึ่งหรือหลายอย่าง ดังต่อไปนี้ (๑) การสร้าง ประกอบ ดัดแปลง หรือเปลี่ยนแปลงสภาพจักรยานยนต์ จักรยานสามล้อ หรือจักรยานสองล้อ													ได้	ได้	
๘๐	โรงงานผลิต ประกอบ ดัดแปลง หรือซ่อมแซมล้อเลื่อนที่ขับเคลื่อนด้วยแรงคนหรือสัตว์ซึ่งมีใช้จักรยาน และรวมถึงส่วนประกอบหรืออุปกรณ์ของผลิตภัณฑ์ดังกล่าว										ได้			ได้	ได้	

ลำดับที่	ประเภทหรือชนิดของโรงงาน	ที่ดินประเภท														
		พาณิชยกรรมและที่อยู่อาศัยหนาแน่นมาก			ที่อยู่อาศัยหนาแน่นปานกลาง			ที่อยู่อาศัยหนาแน่นน้อย			ชนบทและเกษตรกรรม			อุตสาหกรรมเฉพาะกิจ		
		โรงงานจำพวกที่			โรงงานจำพวกที่			โรงงานจำพวกที่			โรงงานจำพวกที่			โรงงานจำพวกที่		
		๑	๒	๓	๑	๒	๓	๑	๒	๓	๑	๒	๓	๑	๒	๓
๙๕	โรงงานประกอบกิจการเกี่ยวกับยานที่ขับเคลื่อนด้วยเครื่องยนต์															
	รถพ่วง จักรยานสามล้อ จักรยานสองล้อ หรือส่วนประกอบของยานดังกล่าว อย่างใดอย่างหนึ่งหรือหลายอย่าง ดังต่อไปนี้															
	(๑) การซ่อมแซมยานที่ขับเคลื่อนด้วยเครื่องยนต์หรือส่วนประกอบของยานดังกล่าว															ได้
	(๒) การซ่อมแซมรถพ่วง จักรยานสามล้อ จักรยานสองล้อ หรือส่วนประกอบของยานดังกล่าว															ได้
	(๓) การพ่นสีกันสนิมยานที่ขับเคลื่อนด้วยเครื่องยนต์															ได้
	(๔) การล้างหรืออัดฉีดยานที่ขับเคลื่อนด้วยเครื่องยนต์	ได้			ได้											
๙๖	โรงงานซ่อมนาฬิกา เครื่องวัดเวลา หรือเครื่องประดับที่ทำด้วยเพชร พลอย ทองคำ ทองขาว เงิน นาก หรืออัญมณี	ได้			ได้			ได้							ได้	
๙๗	โรงงานซ่อมผลิตภัณฑ์ที่มีได้ระบุการซ่อมไว้ในลำดับใด														ได้	ได้
๙๘	โรงงานซักรีด ซักแห้ง ซักฟอก รีด อัด หรือย้อมผ้า เครื่องนุ่งห่มพรม หรือขนสัตว์	ได้			ได้			ได้						ได้	ได้	

หมายเหตุ

ลำดับที่

หมายถึง

ลำดับที่ตามกฎหมายว่าด้วยโรงงาน

ได้

หมายถึง

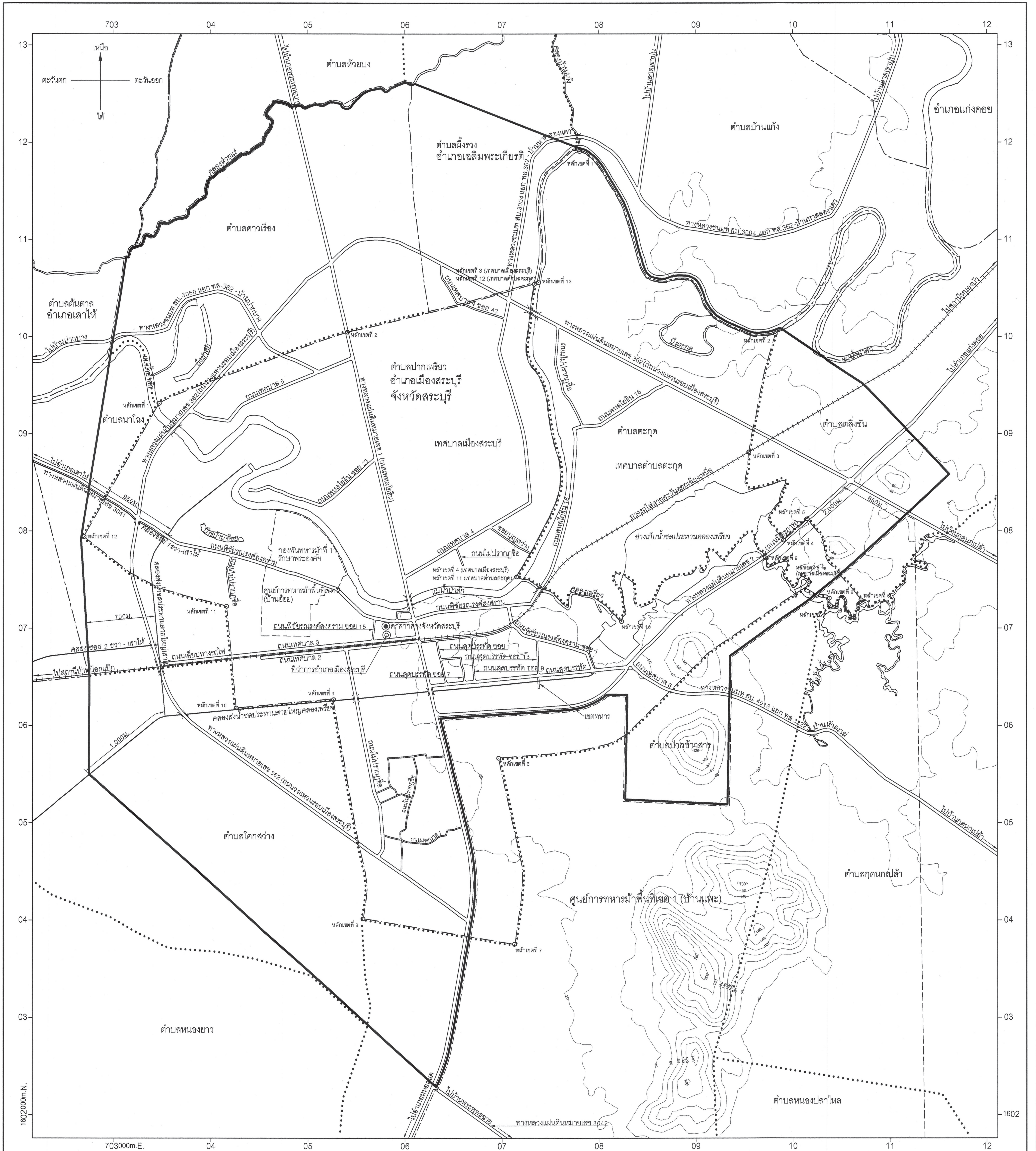
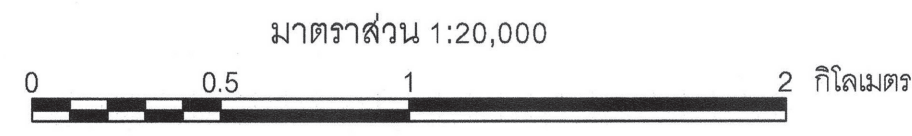
สามารถประกอบกิจการโรงงานได้ภายใต้บังคับของกฎหมายว่าด้วยโรงงาน

โรงงานจำพวกที่

หมายถึง

จำพวกโรงงานตามกฎหมายว่าด้วยโรงงาน

แผนที่ทำยุทธกระทรวง
ให้ใช้บังคับผังเมืองรวมเมืองสระบุรี
พ.ศ. 2562



- เครื่องหมาย**
- แนวเขตผังเมืองรวม
 - เขตอำเภอ เขตกิ่งอำเภอ
 - เขตตำบล เขตองค์การบริหารส่วนตำบล
 - เขตเทศบาล
 - เขตทหาร
 - ทางหลวง ถนน ซอย
 - ทางรถไฟ
 - สะพาน
 - แม่น้ำ คลอง ห้วย
 - อ่างเก็บน้ำ หนอง บึง
 - คลองส่งน้ำ คลองระบายน้ำ
 - เส้นชั้นความสูง
 - ศาลากลางจังหวัด
 - ที่ว่าการอำเภอ
 - เมตร

ผังเมืองรวมเมืองสระบุรี

(นายพิเชษฐ ธีระวัฒน์)
ผู้ว่าราชการจังหวัดสระบุรี

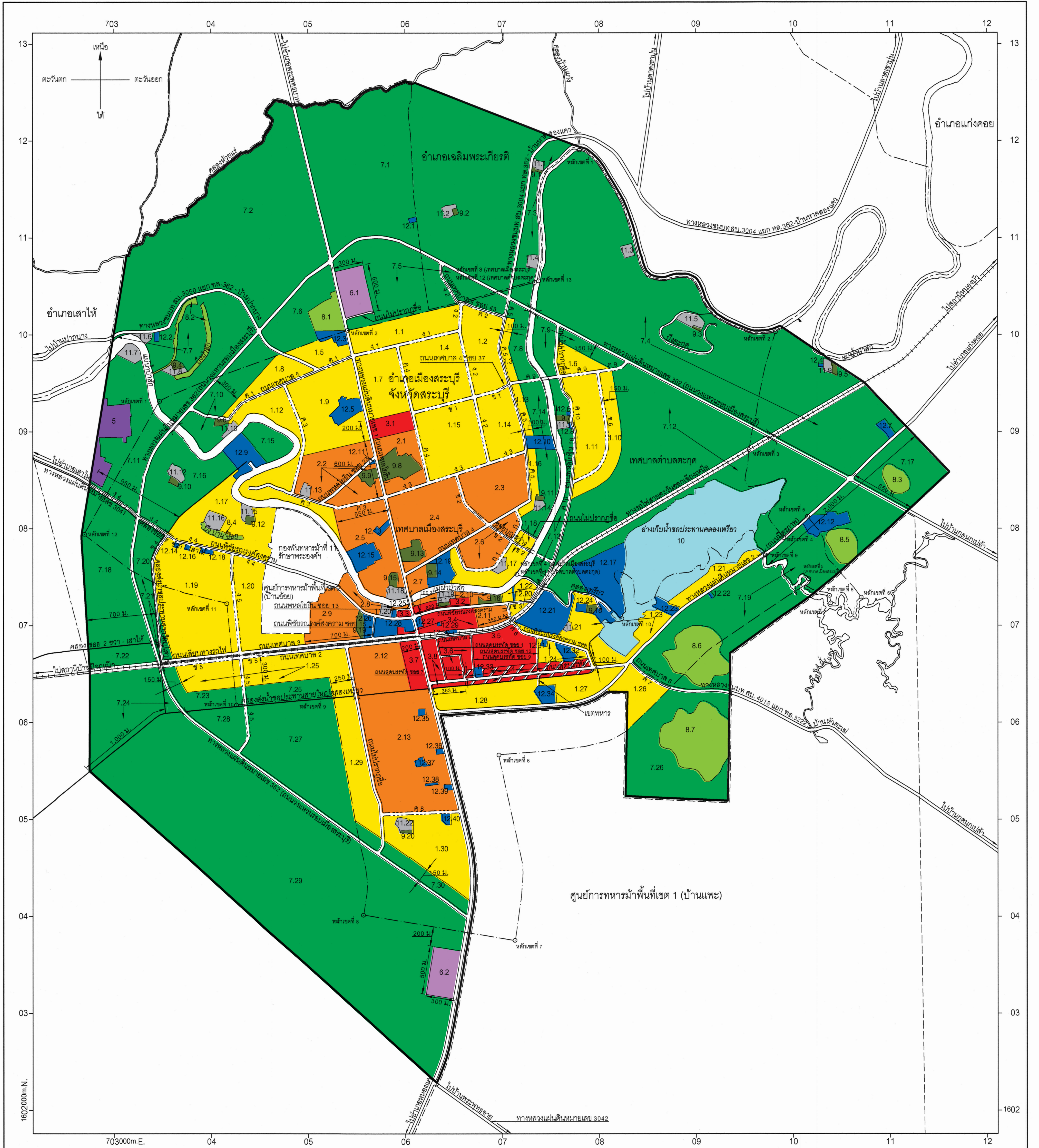
(นายภาณุพงศ์ ทิพย์เศวต)
นายกเทศมนตรีเมืองสระบุรี

แผนผังกำหนดการใช้ประโยชน์ที่ดินตามที่ได้จำแนกประเภททำกฎกระทรวง
ให้ใช้บังคับผังเมืองรวมเมืองสระบุรี

พ.ศ. 2562

มาตราส่วน 1 : 20,000

0 0.5 1 2 กิโลเมตร



เครื่องหมาย

- แนวเขตผังเมืองรวม
- เขตอำเภอ เขตกิ่งอำเภอ
- เขตเทศบาล
- เขตทหาร
- ถนนเดิม
- ถนนเดิมขยาย
- ถนนโครงการ
- ทางรถไฟ
- สะพาน
- แม่น้ำ คลอง ห้วย
- อ่างเก็บน้ำ หนอง บึง
- คลองส่งน้ำ คลองระบายน้ำ
- ม. เมตร

1. เขตสีเหลือง
 2. เขตสีส้ม
 3. เขตสีแดง
 4. เขตสีแสดมีเส้นทแยงสีขาว
 5. เขตสีม่วง
 6. เขตสีม่วงอ่อน
 7. เขตสีเขียว
 8. เขตสีเขียวอ่อน
 9. เขตสีเขียวมรกต
 10. เขตสีฟ้า
 11. เขตสีเทาอ่อน
 12. เขตสีน้ำเงิน
- ที่ดินประเภทที่อยู่อาศัยหนาแน่นน้อย
 - ที่ดินประเภทที่อยู่อาศัยหนาแน่นปานกลาง
 - ที่ดินประเภทพาณิชยกรรมและที่อยู่อาศัยหนาแน่นมาก
 - ที่ดินประเภทพาณิชยกรรมและสถานบริการ
 - ที่ดินประเภทอุตสาหกรรมและคลังสินค้า
 - ที่ดินประเภทอุตสาหกรรมเฉพาะกิจ
 - ที่ดินประเภทชนบทและเกษตรกรรม
 - ที่ดินประเภทที่โล่งเพื่อันทนาการและการรักษาคุณภาพสิ่งแวดล้อม
 - ที่ดินประเภทสถานการศึกษา
 - ที่ดินประเภทที่โล่งเพื่อการรักษาคุณภาพสิ่งแวดล้อม
 - ที่ดินประเภทสถาบันศาสนา
 - ที่ดินประเภทสถาบันราชการ การสาธารณสุขูปโภคและสาธารณูปการ

ผังเมืองรวมเมืองสระบุรี

(นายธีรพงศ์ ศิริราชชน)
ผู้อำนวยการสำนักงานผังเมืองเมืองสระบุรี

(นายภาณุพงศ์ พิทยเศส)
นายกเทศมนตรีเมืองสระบุรี

รายการประกอบแผนผังกำหนดการใช้ประโยชน์ที่ดินตามที่ได้จำแนกประเภท
ท้ายกฎกระทรวงให้ใช้บังคับผังเมืองรวมเมืองสระบุรี

พ.ศ. ๒๕๖๒

การใช้ประโยชน์ที่ดินให้เป็นไปตามแผนผังกำหนดการใช้ประโยชน์ที่ดินตามที่ได้จำแนกประเภท
ท้ายกฎกระทรวง ตามที่กำหนดไว้ในข้อ ๕ คือ

๑. ที่ดินในบริเวณหมายเลข ๑.๑ ถึงหมายเลข ๑.๓๐ ที่กำหนดไว้เป็นสีเหลือง ให้เป็นที่ดิน
ประเภทที่อยู่อาศัยหนาแน่นน้อย มีรายการดังต่อไปนี้

- | | |
|---------------|--|
| ๑.๑ ด้านเหนือ | จดเขตเทศบาลเมืองสระบุรี |
| ด้านตะวันออก | จดถนนสาย ง ๒ ฟากตะวันตก |
| ด้านใต้ | จดถนนสาย ง ๑ ฟากเหนือ |
| ด้านตะวันตก | จดทางหลวงแผ่นดินหมายเลข ๑ (ถนนพหลโยธิน) ฟากตะวันออก |
| ๑.๒ ด้านเหนือ | จดถนนสาย ค ๒ ฟากใต้ |
| ด้านตะวันออก | จดถนนสาย ค ๕ ฟากตะวันตก |
| ด้านใต้ | จดถนนสาย ข ๑ ฟากเหนือ |
| ด้านตะวันตก | จดถนนสาย ง ๒ ฟากตะวันออก |
| ๑.๓ ด้านเหนือ | จดเส้นตั้งฉากกับถนนสาย ค ๕ ฟากตะวันออก ที่จุดซึ่ง
ถนนสาย ค ๒ บรรจบกับถนนสาย ค ๕ |
| ด้านตะวันออก | จดเส้นขนานระยะ ๑๐๐ เมตร กับศูนย์กลางถนนสาย ค ๕ |
| ด้านใต้ | จดถนนสาย ค ๙ ฟากเหนือ |
| ด้านตะวันตก | จดถนนสาย ค ๕ ฟากตะวันออก |
| ๑.๔ ด้านเหนือ | จดถนนสาย ง ๑ ฟากใต้ |
| ด้านตะวันออก | จดถนนสาย ง ๒ ฟากตะวันตก |
| ด้านใต้ | จดถนนสาย ข ๑ ฟากเหนือ |
| ด้านตะวันตก | จดถนนสาย ค ๔ ฟากตะวันออก |
| ๑.๕ ด้านเหนือ | จดเขตเทศบาลเมืองสระบุรี และองค์การบริหารส่วนจังหวัดสระบุรี |
| ด้านตะวันออก | จดทางหลวงแผ่นดินหมายเลข ๑ (ถนนพหลโยธิน) ฟากตะวันตก |
| ด้านใต้ | จดถนนสาย ค ๑ ฟากเหนือ |
| ด้านตะวันตก | จดทางหลวงชนบท สป. ๓๐๕๐ แยก ทล. ๓๖๒ - บ้านปากบาง
ฟากตะวันออก |
| ๑.๖ ด้านเหนือ | จดเส้นขนานระยะ ๑๕๐ เมตร กับศูนย์กลางทางหลวงแผ่นดิน
หมายเลข ๓๖๒ (ถนนวงแหวนรอบเมืองสระบุรี) |
| ด้านใต้ | จดถนนสาย ค ๙ ฟากเหนือ |
| ด้านตะวันตก | จดถนนไม่ปรากฏชื่อ ฟากตะวันออก |
| ๑.๗ ด้านเหนือ | จดถนนสาย ง ๑ ฟากใต้ |

	ด้านตะวันออก	จดถนนสาย ค ๔	พากตะวันตก
	ด้านใต้	จดเส้นตั้งฉากกับทางหลวงแผ่นดินหมายเลข ๑ (ถนนพหลโยธิน)	
	ที่จุดซึ่งอยู่ห่างจากถนนสาย ค ๓ บรรจบกับทางหลวงแผ่นดินหมายเลข ๑ (ถนนพหลโยธิน) ไปทางทิศเหนือตามแนวทางหลวงแผ่นดินหมายเลข ๑ (ถนนพหลโยธิน) เป็นระยะ ๘๐๐ เมตร		
	ด้านตะวันตก	จดทางหลวงแผ่นดินหมายเลข ๑ (ถนนพหลโยธิน)	พากตะวันออก
๑.๘	ด้านเหนือ	จดเขตเทศบาลเมืองสระบุรี	
	ด้านตะวันออก	จดทางหลวงชนบท สป. ๓๐๕๐	แยก ทล. ๓๖๒ - บ้านปากบาง
	พากตะวันตก		
	ด้านใต้	จดถนนสาย ค ๑	พากเหนือ
	ด้านตะวันตก	จดเส้นขนานระยะ ๓๐๐ เมตร	กับศูนย์กลางทางหลวงแผ่นดินหมายเลข ๓๖๒
๑.๙	ด้านเหนือ	จดถนนสาย ค ๑	พากใต้
	ด้านตะวันออก	จดทางหลวงแผ่นดินหมายเลข ๑ (ถนนพหลโยธิน)	พากตะวันตก
	และแขวงทางหลวงสระบุรี สำนักงานทางหลวงที่ ๑๑ ลพบุรี		
	ด้านใต้	จดเส้นตั้งฉากกับทางหลวงแผ่นดินหมายเลข ๑ (ถนนพหลโยธิน)	
	ที่จุดซึ่งอยู่ห่างจากถนนสาย ค ๓ บรรจบกับทางหลวงแผ่นดินหมายเลข ๑ (ถนนพหลโยธิน) ไปทางทิศเหนือตามแนวทางหลวงแผ่นดินหมายเลข ๑ (ถนนพหลโยธิน) เป็นระยะ ๖๐๐ เมตร		
๑.๑๐	ด้านตะวันตก	จดถนนสาย ค ๓	พากตะวันออก
	ด้านเหนือ	จดถนนสาย ค ๙	พากใต้
	ด้านตะวันออก	จดเส้นขนานระยะ ๑๕๐ เมตร	กับศูนย์กลางถนนสาย ข ๖
	ด้านตะวันตก	จดถนนสาย ค ๑๐	พากตะวันออก และถนนสาย ข ๖
	พากตะวันออก		
๑.๑๑	ด้านเหนือ	จดถนนสาย ค ๙	พากใต้
	ด้านตะวันออก	จดถนนสาย ข ๖	พากตะวันตก
	ด้านใต้	จดถนนสาย ข ๖	พากเหนือ
	ด้านตะวันตก	จดถนนสาย ค ๑๐	พากตะวันออก
๑.๑๒	ด้านเหนือ	จดถนนสาย ค ๑	พากใต้
	ด้านตะวันออก	จดถนนสาย ค ๓	พากตะวันตกและพากใต้ และเส้นขนานระยะ ๕๕๐ เมตร
	กับศูนย์กลางทางหลวงแผ่นดินหมายเลข ๑ (ถนนพหลโยธิน)		
	ด้านใต้	จดแม่น้ำป่าสัก	ฝั่งเหนือ
	ด้านตะวันตก	จดแม่น้ำป่าสัก	ฝั่งตะวันออก วัดดาวเรือง และโรงเรียนเทศบาล ๕ (วัดดาวเรือง)
๑.๑๓	ด้านเหนือ	จดถนนสาย ค ๙	พากใต้
	ด้านตะวันออก	จดเส้นขนานระยะ ๑๐๐ เมตร	กับศูนย์กลางถนนสาย ค ๕

	ด้านใต้	จดสำนักการประปา เทศบาลเมืองสระบุรี สถานีผลิตน้ำประปาที่ ๓
แก่งขนุน		
	ด้านตะวันตก	จดถนนสาย ค ๕ ฟากตะวันออก
๑.๑๔	ด้านเหนือ	จดถนนสาย ข ๑ ฟากใต้
	ด้านตะวันออก	จดถนนสาย ค ๕ ฟากตะวันตก
	ด้านใต้	จดถนนสาย ง ๓ ฟากเหนือ
	ด้านตะวันตก	จดถนนสาย ง ๒ ฟากตะวันออก
๑.๑๕	ด้านเหนือ	จดถนนสาย ข ๑ ฟากใต้
	ด้านตะวันออก	จดถนนสาย ง ๒ ฟากตะวันตก
	ด้านใต้	จดถนนสาย ง ๓ ฟากเหนือ
	ด้านตะวันตก	จดถนนสาย ค ๔ ฟากตะวันออก
๑.๑๖	ด้านเหนือ	จดสำนักการประปา เทศบาลเมืองสระบุรี สถานีผลิตน้ำประปาที่ ๓
แก่งขนุน		
โรงเรียนเทศบาล ๗ (วัดแก่งขนุน) และวัดแก่งขนุน	ด้านตะวันออก	จดเส้นขนานระยะ ๑๐๐ เมตร กับศูนย์กลางถนนสาย ค ๕
	ด้านใต้	จดเส้นขนานระยะ ๑๐๐ เมตร กับศูนย์กลางถนนเทศบาล ๔
	ด้านตะวันตก	จดถนนสาย ก ๑ ฟากตะวันออก ถนนเทศบาล ๔ ฟากใต้
และถนนสาย ค ๕ ฟากตะวันออก		
๑.๑๗	ด้านเหนือ	จดโครงการส่งน้ำและบำรุงรักษาคลองเพรียว - เส้าให้
สำนักงานชลประทานที่ ๑๐ กรมชลประทาน		
	ด้านตะวันออก	จดแม่น้ำป่าสัก ฝั่งตะวันตก วัดบ้านอ้อย โรงเรียนเทศบาล ๓
(วัดบ้านอ้อย) และกองพันทหารม้าที่ ๑๑ รักษาพระองค์ฯ		
	ด้านใต้	จดถนนสาย ง ๔ ฟากเหนือ
	ด้านตะวันตก	จดคลองส่งน้ำชลประทานสายใหญ่เส้าให้ ฝั่งตะวันออก
ทั้งนี้ ยกเว้นบริเวณหมายเลข ๘.๔ ที่กำหนดไว้เป็นสีเขียวอ่อน และบริเวณ		
หมายเลข ๑๑.๑๖ ที่กำหนดไว้เป็นสีเทาอ่อน		
๑.๑๘	ด้านเหนือ	จดถนนเทศบาล ๔ ฟากใต้ ถนนสาย ก ๑ ฟากใต้
วัดหนองโสน (ป่าสัก) และถนนไม่ปรากฏชื่อ		ฟากตะวันตก
	ด้านตะวันออก	จดแม่น้ำป่าสัก ฝั่งตะวันตก
	ด้านใต้	จดแม่น้ำป่าสัก ฝั่งเหนือ
	ด้านตะวันตก	จดโรงพยาบาลสระบุรี
๑.๑๙	ด้านเหนือ	จดถนนสาย ง ๔ ฟากใต้ สำนักงานการปฏิรูปที่ดิน
จังหวัดสระบุรี สำนักงานตำรวจสันติบาล สำนักงานสวัสดิการและคุ้มครองแรงงานจังหวัดสระบุรี		
และสำนักงานประกันสังคมจังหวัดสระบุรี		
	ด้านตะวันออก	จดถนนสาย ง ๕ ฟากตะวันตก

- ด้านใต้ จดถนนเลียบบทางรถไฟ ฟากเหนือ
 ด้านตะวันตก จดเส้นขนานระยะ ๑๕๐ เมตร กับศูนย์กลางทางหลวงแผ่นดิน
 หมายเลข ๓๖๒ (ถนนวงแหวนรอบเมืองสระบุรี) และคลองส่งน้ำชลประทานสายใหญ่เสาไห้ ฝั่งตะวันออก
- ๑.๒๐ ด้านเหนือ จดถนนสาย ง ๔ ฟากใต้
 ด้านตะวันออก จดศูนย์การทหารม้าพื้นที่เขต ๒ (บ้านอ้อย) และเส้นตั้งฉาก
 กับถนนเทศบาล ๓ ฟากเหนือ ที่จุดซึ่งอยู่ห่างจากถนนพิชัยณรงค์สงคราม ซอย ๑๕ บรรจบกับ
 ถนนเทศบาล ๓ ไปทางทิศตะวันตกตามแนวถนนเทศบาล ๓ เป็นระยะ ๗๐๐ เมตร
- ด้านใต้ จดถนนเทศบาล ๓ ฟากเหนือ
 ด้านตะวันตก จดถนนสาย ง ๕ ฟากตะวันออก
- ๑.๒๑ ด้านเหนือ จดอ่างเก็บน้ำชลประทานคลองเพรียว
 ด้านตะวันออก จดอ่างเก็บน้ำชลประทานคลองเพรียว
 ด้านใต้ จดทางหลวงแผ่นดินหมายเลข ๒ (ถนนมิตรภาพ) ฟากเหนือ
 ด้านตะวันตก จดสำนักงานเขตพื้นที่การศึกษาสระบุรี เขต ๑
- ๑.๒๒ ด้านเหนือ จดแม่น้ำป่าสัก ฝั่งใต้ และสำนักงานการประปาเทศบาลเมือง
 สระบุรี
- ด้านตะวันออก จดคลองเพรียว ฝั่งตะวันตก และถนนสาย ค ๑๐ ฟากตะวันตก
 ด้านใต้ จดเขตทางรถไฟสายตะวันออกเฉียงเหนือ ฟากเหนือ
 ด้านตะวันตก จดถนนสาย ก ๒ ฟากตะวันออก ถนนสาย ข ๓ ฟากเหนือ
 ถนนพิชัยณรงค์สงคราม ฟากเหนือ และโรงเรียนเทศบาล ๑๐ (อนุบาลเทศบาล)
- ๑.๒๓ ด้านเหนือ จดคลองเพรียว ฝั่งใต้
 ด้านตะวันออก จดโรงเรียนเทศบาล ๙ (วัดเขาคุบวา) พัสดุกองช่างเทศบาล
 เมืองสระบุรี โครงการชลประทานสระบุรี สำนักงานชลประทานที่ ๑๐ ศูนย์ราชการจังหวัดสระบุรี
 อ่างเก็บน้ำชลประทานคลองเพรียว และสำนักงานเขตพื้นที่การศึกษาสระบุรี เขต ๑
- ด้านใต้ จดทางหลวงแผ่นดินหมายเลข ๒ (ถนนมิตรภาพ) ฟากเหนือ
 ถนนสุขุมบรรทัด ฟากเหนือ คลองส่งน้ำชลประทานสายใหญ่คลองเพรียว ฝั่งตะวันออก ถนนพิชัยณรงค์สงคราม
 ซอย ๑ ฟากตะวันออก และถนนสาย ค ๖ ฟากเหนือ
- ด้านตะวันตก จดที่ดินการรถไฟแห่งประเทศไทย นสล. เลขที่ ๔๖๖/๒๕๐๒
 และวัดเขาคุบวา
- ๑.๒๔ ด้านเหนือ จดถนนพิชัยณรงค์สงคราม ซอย ๑ ฟากใต้ สถานีดับเพลิง
 พระลักษณ์ เทศบาลเมืองสระบุรี และสำนักการประปา เทศบาลเมืองสระบุรี สถานีผลิตน้ำประปาที่ ๒ เขาน้อย
 ด้านตะวันออก จดถนนพิชัยณรงค์สงคราม ซอย ๑ ฟากตะวันตก
 ด้านใต้ จดเส้นขนานระยะ ๑๐๐ เมตร กับศูนย์กลางถนนสุขุมบรรทัด
 และสำนักการประปา เทศบาลเมืองสระบุรี สถานีผลิตน้ำประปาที่ ๒ เขาน้อย
 ด้านตะวันตก จดถนนสุขุมบรรทัด ซอย ๑๓ ฟากตะวันออก

๑.๒๕ ด้านเหนือ จดถนนสาย ข ๕ ฟากใต้ และถนนเทศบาล ๒ ฟากใต้
 ด้านตะวันออก จดถนนไม่ปรากฏชื่อ ฟากตะวันตก
 ด้านใต้ จดคลองส่งน้ำชลประทานสายใหญ่คลองเพรียว ฝั่งเหนือ
 เส้นขนานระยะ ๒๕๐ เมตร กับศูนย์กลางถนนไม่ปรากฏชื่อ เส้นขนานระยะ ๓๐๐ เมตร
 กับศูนย์กลางถนนเทศบาล ๒ และเส้นขนานระยะ ๓๐๐ เมตร กับศูนย์กลางถนนสาย ข ๕
 ด้านตะวันตก จดเส้นขนานระยะ ๑๕๐ เมตร กับศูนย์กลางทางหลวงแผ่นดิน
 หมายเลข ๓๖๒ (ถนนวงแหวนรอบเมืองสระบุรี)

๑.๒๖ ด้านเหนือ จดทางหลวงแผ่นดินหมายเลข ๒ (ถนนมิตรภาพ) ฟากใต้
 ด้านตะวันออก จดถนนสาย ค ๗ ฟากตะวันตก
 ด้านใต้ จดเขตเทศบาลเมืองสระบุรี
 ด้านตะวันตก จดเขตฝั่งเมืองรวมด้านตะวันออก ซึ่งเป็นศูนย์การทหารม้า
 พื้นที่เขต ๑ (บ้านแพะ)

๑.๒๗ ด้านเหนือ จดคลองส่งน้ำชลประทานสายใหญ่คลองเพรียว ฝั่งใต้
 และถนนสุขบรรทัด ฟากใต้
 ด้านใต้ จดทางหลวงแผ่นดินหมายเลข ๒ (ถนนมิตรภาพ) ฟากเหนือ
 ด้านตะวันตก จดเขายิงเป้า และเขตทหาร

๑.๒๘ ด้านเหนือ จดคลองส่งน้ำชลประทานสายใหญ่คลองเพรียว ฝั่งใต้
 ด้านตะวันออก จดเขตทหาร และเขายิงเป้า
 ด้านใต้ จดทางหลวงแผ่นดินหมายเลข ๒ (ถนนมิตรภาพ) ฟากเหนือ
 ด้านตะวันตก จดทางหลวงแผ่นดินหมายเลข ๑ (ถนนพหลโยธิน) ฟากตะวันออก

๑.๒๙ ด้านเหนือ จดคลองส่งน้ำชลประทานสายใหญ่คลองเพรียว ฝั่งใต้
 ด้านตะวันออก จดถนนไม่ปรากฏชื่อ ฟากตะวันตก
 ด้านใต้ จดเส้นขนานระยะ ๑๕๐ เมตร กับศูนย์กลางทางหลวงแผ่นดิน
 หมายเลข ๓๖๒ (ถนนวงแหวนรอบเมืองสระบุรี)

ด้านตะวันตก จดเขตเทศบาลเมืองสระบุรี
 ๑.๓๐ ด้านเหนือ จดถนนสาย ค ๘ ฟากใต้ และสำนักงานปศุสัตว์จังหวัดสระบุรี
 ด้านตะวันออก จดทางหลวงแผ่นดินหมายเลข ๑ (ถนนพหลโยธิน) ฟากตะวันตก
 ด้านใต้ จดเส้นขนานระยะ ๑๕๐ เมตร กับศูนย์กลางทางหลวงแผ่นดิน

หมายเลข ๓๖๒ (ถนนวงแหวนรอบเมืองสระบุรี)
 ด้านตะวันตก จดถนนไม่ปรากฏชื่อ ฟากตะวันออก
 ทั้งนี้ ยกเว้นบริเวณหมายเลข ๙.๒๐ ที่กำหนดไว้เป็นสีเขียวมะกอก และบริเวณ
 หมายเลข ๑๑.๒๒ ที่กำหนดไว้เป็นสีเทาอ่อน

๒. ที่ดินในบริเวณหมายเลข ๒.๑ ถึงหมายเลข ๒.๑๓ ที่กำหนดไว้เป็นสีส้ม ให้เป็นที่ดิน
 ประเภทที่อยู่อาศัยหนาแน่นปานกลาง มีรายการดังต่อไปนี้

๒.๑ ด้านเหนือ จดเส้นตั้งฉากกับทางหลวงแผ่นดินหมายเลข ๑ (ถนนพหลโยธิน)
 ฟากตะวันออก ที่จุดซึ่งอยู่ห่างจากถนนสาย ง ๓ บรรจบกับทางหลวงแผ่นดินหมายเลข ๑ (ถนนพหลโยธิน)
 ไปทางทิศเหนือตามแนวทางหลวงแผ่นดินหมายเลข ๑ (ถนนพหลโยธิน) เป็นระยะ ๖๐๐ เมตร

ด้านตะวันออก	จดถนนสาย ค ๔	พากตะวันตก
ด้านใต้	จดถนนสาย ง ๓	พากเหนือ
ด้านตะวันตก	จดทางหลวงแผ่นดินหมายเลข ๑ (ถนนพหลโยธิน)	พากตะวันออก
และโรงเรียนสระบุรีวิทยาคม		
๒.๒ ด้านเหนือ	จดเส้นตั้งฉากกับทางหลวงแผ่นดินหมายเลข ๑ (ถนนพหลโยธิน)	
พากตะวันตก	ที่จุดซึ่งอยู่ห่างจากถนนสาย ค ๓ บรรจบกับทางหลวงแผ่นดินหมายเลข ๑ (ถนนพหลโยธิน)	
ไปทางทิศเหนือตามแนวทางหลวงแผ่นดินหมายเลข ๑ (ถนนพหลโยธิน) เป็นระยะ ๖๐๐ เมตร		
ด้านตะวันออก	จดทางหลวงแผ่นดินหมายเลข ๑ (ถนนพหลโยธิน)	พากตะวันตก
ที่ราชพัสดุ และโรงเรียนอนุบาลสระบุรี		
ด้านใต้	จดถนนสาย ค ๓	พากเหนือ และวัดดาวเสด็จ
ด้านตะวันตก	จดถนนสาย ค ๓	พากตะวันออก
๒.๓ ด้านเหนือ	จดถนนสาย ง ๓	พากใต้
ด้านตะวันออก	จดถนนสาย ค ๕	พากตะวันตก
ด้านใต้	จดถนนเทศบาล ๔	พากเหนือ
ด้านตะวันตก	จดถนนสาย ข ๒	พากตะวันออก
๒.๔ ด้านเหนือ	จดถนนสาย ง ๓	พากใต้
ด้านตะวันออก	จดถนนสาย ข ๒	พากตะวันตก
ด้านใต้	จดถนนเทศบาล ๔	พากเหนือ
ด้านตะวันตก	จดทางหลวงแผ่นดินหมายเลข ๑ (ถนนพหลโยธิน)	พากตะวันออก
และวิทยาลัยเทคนิคสระบุรี		
๒.๕ ด้านเหนือ	จดถนนสาย ค ๓	พากใต้
ด้านตะวันออก	จดทางหลวงแผ่นดินหมายเลข ๑ (ถนนพหลโยธิน)	พากตะวันตก
การไฟฟ้าส่วนภูมิภาคจังหวัดสระบุรี วัดทองพุ่มพวง และโรงเรียนเทศบาล ๑ (วัดทองพุ่มพวง)		
ด้านใต้	จดแม่น้ำป่าสัก	ฝั่งเหนือ
ด้านตะวันตก	จดเรือนจำจังหวัดสระบุรี	แม่น้ำป่าสัก ฝั่งตะวันออก
และเส้นขนานระยะ ๕๕๐ เมตร กับศูนย์กลางทางหลวงแผ่นดินหมายเลข ๑ (ถนนพหลโยธิน)		
๒.๖ ด้านเหนือ	จดถนนเทศบาล ๔	พากใต้
ด้านตะวันออก	จดถนนสาย ก ๑	พากตะวันตก
ด้านใต้	จดถนนสาย ก ๑	พากเหนือ
ด้านตะวันตก	จดถนนสาย ก ๑	พากตะวันออก
๒.๗ ด้านเหนือ	จดถนนเทศบาล ๔	พากใต้
ด้านตะวันออก	จดวิทยาลัยพยาบาลบรมราชชนนีสระบุรีและโรงพยาบาลสระบุรี	
ด้านใต้	จดแม่น้ำป่าสัก	ฝั่งเหนือ
ด้านตะวันตก	จดทางหลวงแผ่นดินหมายเลข ๑ (ถนนพหลโยธิน)	พากตะวันออก
๒.๘ ด้านเหนือ	จดแม่น้ำป่าสัก	ฝั่งใต้ และวัดศาลาแดง
ด้านตะวันออก	จดทางหลวงแผ่นดินหมายเลข ๑ (ถนนพหลโยธิน)	พากตะวันตก

ด้านใต้	จดถนนพหลโยธิน ซอย ๑๓ พากเหนือ สำนักงานสาธารณสุข และสิ่งแวดล้อม เทศบาลเมืองสระบุรี วัดศาลาแดง และถนนพิชัยณรงค์สงคราม พากเหนือ
ด้านตะวันตก	จดกองพันทหารม้าที่ ๑๑ รักษาพระองค์ฯ
๒.๙ ด้านเหนือ	จดถนนพิชัยณรงค์สงคราม พากใต้
ด้านตะวันออก	จดวิทยาลัยอาชีวศึกษาสระบุรี
ด้านใต้	จดถนนเทศบาล ๓ พากเหนือ
ด้านตะวันตก	จดเส้นตั้งฉากกับถนนเทศบาล ๓ พากเหนือ ที่จุดซึ่งอยู่ห่างจาก ถนนพิชัยณรงค์สงคราม ซอย ๑๕ บรรจบกับถนนเทศบาล ๓ ไปทางทิศตะวันตกตามแนวถนนเทศบาล ๓ เป็นระยะ ๗๐๐ เมตร และศูนย์การทหารม้าพื้นที่เขต ๒ (บ้านอ้อย)
๒.๑๐ ด้านเหนือ	จดแม่น้ำป่าสัก ฝั่งใต้ และวัดศรีบุรีรัตนาราม (วัดปากเพรียว)
ด้านตะวันออก	จดโรงเรียนเทศบาล ๑๐ (อนุบาลเทศบาล)
ด้านใต้	จดถนนพิชัยณรงค์สงคราม พากเหนือ เส้นตั้งฉากกับ ถนนพิชัยณรงค์สงคราม พากเหนือ ที่จุดซึ่งอยู่ห่างจากถนนพิชัยณรงค์สงครามบรรจบกับทางหลวงแผ่นดิน หมายเลข ๑ (ถนนพหลโยธิน) ไปทางทิศตะวันออกตามแนวถนนพิชัยณรงค์สงคราม เป็นระยะ ๖๐๐ เมตร และเส้นขนานระยะ ๑๐๐ เมตร กับศูนย์กลางถนนพิชัยณรงค์สงคราม
ด้านตะวันตก	จดทางหลวงแผ่นดินหมายเลข ๑ (ถนนพหลโยธิน) พากตะวันออก
๒.๑๑ ด้านเหนือ	จดถนนพิชัยณรงค์สงคราม พากใต้
ด้านตะวันออก	จดถนนสาย ก ๒ พากตะวันตก
ด้านใต้	จดเขตทางรถไฟสายตะวันออกเฉียงเหนือ พากเหนือ
ด้านตะวันตก	จดเส้นขนานระยะ ๓๕๐ เมตร กับศูนย์กลางถนนสาย ก ๒
๒.๑๒ ด้านเหนือ	จดถนนเทศบาล ๒ พากใต้
ด้านตะวันออก	จดเส้นขนานระยะ ๒๐๐ เมตร กับศูนย์กลางทางหลวงแผ่นดิน หมายเลข ๑ (ถนนพหลโยธิน)
ด้านใต้	จดคลองส่งน้ำชลประทานสายใหญ่คลองเพรียว ฝั่งเหนือ
ด้านตะวันตก	จดถนนไม่ปรากฏชื่อ พากตะวันออก
๒.๑๓ ด้านเหนือ	จดคลองส่งน้ำชลประทานสายใหญ่คลองเพรียว ฝั่งใต้
ด้านตะวันออก	จดทางหลวงแผ่นดินหมายเลข ๑ (ถนนพหลโยธิน) พากตะวันตก สำนักงานทรัพยากรธรรมชาติและสิ่งแวดล้อมจังหวัดสระบุรี และที่ทำการไปรษณีย์สระบุรี ศูนย์โทรคมนาคมสระบุรี
ด้านใต้	จดถนนสาย ค ๘ พากเหนือ
ด้านตะวันตก	จดถนนไม่ปรากฏชื่อ พากตะวันออก
ทั้งนี้	ยกเว้นบริเวณหมายเลข ๑๒.๓๕ หมายเลข ๑๒.๓๗ และหมายเลข ๑๒.๓๘ ที่กำหนดไว้เป็นสีน้ำเงิน

๓. ที่ดินในบริเวณหมายเลข ๓.๑ ถึงหมายเลข ๓.๘ ที่กำหนดไว้เป็นสีแดง ให้เป็นที่ดินประเภทพาณิชยกรรมและที่อยู่อาศัยหนาแน่นมาก มีรายการดังต่อไปนี้

๓.๑ ด้านเหนือ จดเส้นตั้งฉากกับทางหลวงแผ่นดินหมายเลข ๑ (ถนนพหลโยธิน) พากตะวันออก ที่จุดซึ่งอยู่ห่างจากถนนสาย ง ๓ บรรจบกับทางหลวงแผ่นดินหมายเลข ๑ (ถนนพหลโยธิน) ไปทางทิศเหนือตามแนวทางหลวงแผ่นดินหมายเลข ๑ (ถนนพหลโยธิน) เป็นระยะ ๘๐๐ เมตร

- ด้านตะวันออก จดถนนสาย ค ๔ ปากตะวันตก
 ด้านใต้ จดเส้นตั้งฉากกับทางหลวงแผ่นดินหมายเลข ๑ (ถนนพหลโยธิน)
 ปากตะวันออก ที่จุดซึ่งอยู่ห่างจากถนนสาย ง ๓ บรรจบกับทางหลวงแผ่นดินหมายเลข ๑ (ถนนพหลโยธิน)
 ไปทางทิศเหนือตามแนวทางหลวงแผ่นดินหมายเลข ๑ (ถนนพหลโยธิน) เป็นระยะ ๖๐๐ เมตร
- ด้านตะวันตก จดทางหลวงแผ่นดินหมายเลข ๑ (ถนนพหลโยธิน) ปากตะวันออก
 ๓.๒ ด้านเหนือ จดเส้นขนานระยะ ๑๐๐ เมตร กับศูนย์กลางถนนพิชัยณรงค์สงคราม
 วัดศรีบุรีรัตนาราม (วัดปากเพรียว) และโรงเรียนเทศบาล ๒ (วัดศรีบุรีรัตนาราม)
 ด้านตะวันออก จดเส้นตั้งฉากกับถนนพิชัยณรงค์สงคราม ปากเหนือ
 ที่จุดซึ่งอยู่ห่างจากถนนพิชัยณรงค์สงครามบรรจบกับทางหลวงแผ่นดินหมายเลข ๑ (ถนนพหลโยธิน)
 ไปทางทิศตะวันออกตามแนวถนนพิชัยณรงค์สงคราม เป็นระยะ ๖๐๐ เมตร
- ด้านใต้ จดถนนพิชัยณรงค์สงคราม ปากเหนือ
 ด้านตะวันตก จดทางหลวงแผ่นดินหมายเลข ๑ (ถนนพหลโยธิน) ปากตะวันออก
 ๓.๓ ด้านเหนือ จดถนนพหลโยธิน ซอย ๑๓ ปากใต้
 ด้านตะวันออก จดทางหลวงแผ่นดินหมายเลข ๑ (ถนนพหลโยธิน) ปากตะวันตก
 ด้านใต้ จดถนนพิชัยณรงค์สงคราม ปากเหนือ
 ด้านตะวันตก จดถนนพหลโยธิน ซอย ๑๓ ปากตะวันออก
 ๓.๔ ด้านเหนือ จดศาลากลางจังหวัดสระบุรี สำนักงานที่ดินจังหวัดสระบุรี
 สำนักงานเกษตรจังหวัดสระบุรี ที่ว่าการอำเภอเมืองสระบุรี หอประชุมองค์การบริหารส่วนจังหวัดสระบุรี
 (หลังเก่า) สำนักงานสาธารณสุขอำเภอเมืองสระบุรี ศาลเยาวชนและครอบครัวจังหวัดสระบุรี
 สำนักงานอุตสาหกรรมจังหวัดสระบุรี สำนักงานพาณิชย์จังหวัดสระบุรี สำนักงานสาธารณสุขจังหวัดสระบุรี
 หอสมุดจังหวัดสระบุรี ธนาคารออมสินสาขาสระบุรี สำนักงานเทศบาลเมืองสระบุรี
 สถานีตำรวจภูธรอำเภอเมืองสระบุรี ตำรวจภูธรจังหวัดสระบุรี สถานีสื่อสารจังหวัดสระบุรี
 กองการสื่อสาร สำนักงานปลัดกระทรวงมหาดไทย ห้องสมุดสารานุกรมไทยสำหรับเยาวชนฯ สำนักงาน
 ส่งเสริมการศึกษานอกระบบและการศึกษาตามอัธยาศัยจังหวัดสระบุรี และถนนพิชัยณรงค์สงคราม ปากใต้
- ด้านตะวันออก จดเส้นขนานระยะ ๓๕๐ เมตร กับศูนย์กลางถนนสาย ก ๒
 ด้านใต้ จดเขตทางรถไฟสายตะวันออกเฉียงเหนือ ปากเหนือ
 สถานีรถไฟสระบุรี และถนนเทศบาล ๓ ปากเหนือ
- ด้านตะวันตก จดศาลากลางจังหวัดสระบุรี สำนักงานที่ดินจังหวัดสระบุรี
 สำนักงานเกษตรจังหวัดสระบุรี ที่ว่าการอำเภอเมืองสระบุรี หอประชุมองค์การบริหารส่วนจังหวัดสระบุรี
 (หลังเก่า) สำนักงานสาธารณสุขอำเภอเมืองสระบุรี ศาลเยาวชนและครอบครัวจังหวัดสระบุรี
 สำนักงานอุตสาหกรรมจังหวัดสระบุรี สำนักงานพาณิชย์จังหวัดสระบุรี สำนักงานสาธารณสุขจังหวัดสระบุรี
 หอสมุดจังหวัดสระบุรี ธนาคารออมสินสาขาสระบุรี สำนักงานเทศบาลเมืองสระบุรี สถานีตำรวจภูธร
 อำเภอเมืองสระบุรี ตำรวจภูธรจังหวัดสระบุรี และสถานีสื่อสารจังหวัดสระบุรี กองการสื่อสาร
 สำนักงานปลัดกระทรวงมหาดไทย
- ทั้งนี้ ยกเว้นบริเวณหมายเลข ๑๒.๒๙ ที่กำหนดไว้เป็นสีน้ำเงิน

- ๓.๕ ด้านเหนือ จดถนนเทศบาล ๙ ฟากใต้
 ด้านตะวันออก จดถนนสาย ค ๖ ฟากตะวันตก ถนนพิชัยณรงค์สงคราม
 ซอย ๑ ฟากตะวันตก และถนนสุขบรรทัด ซอย ๑๓ ฟากตะวันตก
 ด้านใต้ จดเส้นขนานระยะ ๑๐๐ เมตร กับศูนย์กลางถนนสุขบรรทัด
 และสถานีขนส่งผู้โดยสารจังหวัดสระบุรี
 ด้านตะวันตก จดถนนสุขบรรทัด ซอย ๙ ฟากตะวันออก
- ๓.๖ ด้านเหนือ จดถนนเทศบาล ๙ ฟากใต้
 ด้านตะวันออก จดถนนสุขบรรทัด ซอย ๙ ฟากตะวันตก
 ด้านใต้ จดเส้นขนานระยะ ๑๐๐ เมตร กับศูนย์กลางถนนสุขบรรทัด
 ถนนสุขบรรทัด ซอย ๗ ฟากตะวันตก และถนนสุขบรรทัด ฟากเหนือ
 ด้านตะวันตก จดถนนสุขบรรทัด ซอย ๑ ฟากตะวันออก
- ๓.๗ ด้านเหนือ จดถนนเทศบาล ๒ ฟากใต้
 ด้านตะวันออก จดทางหลวงแผ่นดินหมายเลข ๑ (ถนนพหลโยธิน) ฟากตะวันตก
 ด้านใต้ จดคลองส่งน้ำชลประทานสายใหญ่คลองเพรียว ฝั่งเหนือ
 ด้านตะวันตก จดเส้นขนานระยะ ๒๐๐ เมตร กับศูนย์กลางทางหลวงแผ่นดิน
 หมายเลข ๑ (ถนนพหลโยธิน)
- ๓.๘ ด้านเหนือ จดถนนเทศบาล ๙ ฟากใต้
 ด้านตะวันออก จดถนนสุขบรรทัด ซอย ๑ ฟากตะวันตก ถนนสุขบรรทัด
 ฟากใต้ และเส้นตั้งฉากกับคลองส่งน้ำชลประทานสายใหญ่คลองเพรียว ฟากเหนือ ที่จุดซึ่งอยู่ห่างจาก
 คลองส่งน้ำชลประทานสายใหญ่คลองเพรียวบรรจบกับทางหลวงแผ่นดินหมายเลข ๑ (ถนนพหลโยธิน)
 ไปทางทิศตะวันออกตามแนวคลองส่งน้ำชลประทานสายใหญ่คลองเพรียว เป็นระยะ ๓๖๓ เมตร
 ด้านใต้ จดคลองส่งน้ำชลประทานสายใหญ่คลองเพรียว ฝั่งเหนือ
 ด้านตะวันตก จดทางหลวงแผ่นดินหมายเลข ๑ (ถนนพหลโยธิน) ฟากตะวันออก
๔. ที่ดินในบริเวณหมายเลข ๔ ที่กำหนดไว้เป็นสีแดงมีเส้นทแยงสีขาว ให้เป็นที่ดิน
 ประเภทพาณิชย์กรรมและสถานบริการ มีรายการดังต่อไปนี้
- ด้านเหนือ จดเส้นขนานระยะ ๑๐๐ เมตร กับศูนย์กลางถนนสุขบรรทัด
 สถานีขนส่งผู้โดยสารจังหวัดสระบุรี และสำนักงานการประปา เทศบาลเมืองสระบุรี สถานีผลิตน้ำประปาที่ ๒
 เขาน้อย
- ด้านตะวันออก จดถนนพิชัยณรงค์สงคราม ซอย ๑ ฟากตะวันตก
 ด้านใต้ จดคลองส่งน้ำชลประทานสายใหญ่คลองเพรียว ฟากเหนือ
 และเขตทหาร
- ด้านตะวันตก จดเส้นตั้งฉากกับคลองส่งน้ำชลประทานสายใหญ่ คลองเพรียว
 ฟากเหนือ ที่จุดซึ่งอยู่ห่างจากคลองส่งน้ำชลประทานสายใหญ่คลองเพรียวบรรจบกับทางหลวงแผ่นดิน
 หมายเลข ๑ (ถนนพหลโยธิน) ไปทางทิศตะวันออกตามแนวคลองส่งน้ำชลประทานสายใหญ่คลองเพรียว
 เป็นระยะ ๓๖๓ เมตร และถนนสุขบรรทัด ซอย ๗ ฟากตะวันออก

๕. ที่ดินในบริเวณหมายเลข ๕ ที่กำหนดไว้เป็นสีม่วง ให้เป็นที่ดินประเภทอุตสาหกรรม และคลังสินค้า คือ บริษัท โรงงานกระสอบสหัสชัย จำกัด

๖. ที่ดินในบริเวณหมายเลข ๖.๑ และหมายเลข ๖.๒ ที่กำหนดไว้เป็นสีม่วงอ่อน ให้เป็นที่ดินประเภทอุตสาหกรรมเฉพาะกิจ มีรายการดังต่อไปนี้

๖.๑ ด้านเหนือ จดเส้นตั้งฉากกับทางหลวงแผ่นดินหมายเลข ๑ (ถนนพหลโยธิน) ฟากตะวันออก ที่จุดซึ่งอยู่ห่างจากถนนไม่ปรากฏชื่อบรรจบกับทางหลวงแผ่นดินหมายเลข ๑ (ถนนพหลโยธิน) ไปทางทิศเหนือตามแนวทางหลวงแผ่นดินหมายเลข ๑ (ถนนพหลโยธิน) เป็นระยะ ๖๐๐ เมตร

ด้านตะวันออก จดเส้นขนานระยะ ๓๐๐ เมตร กับศูนย์กลางทางหลวงแผ่นดินหมายเลข ๑ (ถนนพหลโยธิน)

ด้านใต้ จดถนนไม่ปรากฏชื่อ ฟากเหนือ

ด้านตะวันตก จดทางหลวงแผ่นดินหมายเลข ๑ (ถนนพหลโยธิน) ฟากตะวันออก

๖.๒ ด้านเหนือ จดเส้นตั้งฉากกับทางหลวงแผ่นดินหมายเลข ๑ (ถนนพหลโยธิน) ฟากตะวันตก ที่จุดซึ่งอยู่ห่างจากเขตเทศบาลเมืองสระบุรีตัดกับทางหลวงแผ่นดินหมายเลข ๑ (ถนนพหลโยธิน) ไปทางทิศใต้ตามแนวทางหลวงแผ่นดินหมายเลข ๑ (ถนนพหลโยธิน) เป็นระยะ ๒๐๐ เมตร

ด้านตะวันออก จดทางหลวงแผ่นดินหมายเลข ๑ (ถนนพหลโยธิน) ฟากตะวันตก

ด้านใต้ จดเส้นตั้งฉากกับทางหลวงแผ่นดินหมายเลข ๑ (ถนนพหลโยธิน)

ฟากตะวันตก ที่จุดซึ่งอยู่ห่างจากเขตเทศบาลเมืองสระบุรีตัดกับทางหลวงแผ่นดินหมายเลข ๑ (ถนนพหลโยธิน) ไปทางทิศใต้ตามแนวทางหลวงแผ่นดินหมายเลข ๑ (ถนนพหลโยธิน) เป็นระยะ ๗๐๐ เมตร

ด้านตะวันตก จดเส้นขนานระยะ ๓๐๐ เมตร กับศูนย์กลางทางหลวงแผ่นดิน

หมายเลข ๑ (ถนนพหลโยธิน)

๗. ที่ดินในบริเวณหมายเลข ๗.๑ ถึงหมายเลข ๗.๓๐ ที่กำหนดไว้เป็นสีเขียว ให้เป็นที่ดินประเภทชนบทและเกษตรกรรม มีรายการดังต่อไปนี้

๗.๑ ด้านเหนือ จดคลองห้วยแร้ง ฝั่งใต้ และเขตผังเมืองรวมด้านเหนือ ซึ่งเป็นเส้นตรงที่ลากจากจุดที่เส้นแบ่งเขตการปกครองระหว่างอำเภอเฉลิมพระเกียรติกับอำเภอเมืองสระบุรี ไปทางทิศตะวันออกเฉียงใต้จนบรรจบกับจุดที่เส้นแบ่งเขตการปกครองระหว่างตำบลบ้านแก้งกับตำบลตะกุด

ด้านตะวันออก จดทางหลวงชนบท สป. ๓๐๐๔ แยก ทล. ๓๖๒ - บ้านหาดสองแคว

ฟากตะวันตก

ด้านใต้ จดทางหลวงแผ่นดินหมายเลข ๓๖๒ (ถนนวงแหวนรอบเมืองสระบุรี)

ฟากเหนือ

ด้านตะวันตก จดทางหลวงแผ่นดินหมายเลข ๑ (ถนนพหลโยธิน) ฟากตะวันออก

ทั้งนี้ ยกเว้นบริเวณหมายเลข ๗.๒ ที่กำหนดไว้เป็นสีเขียวมะกอก บริเวณหมายเลข ๑๑.๒ ที่กำหนดไว้เป็นสีเทาอ่อน และบริเวณหมายเลข ๑๒.๑ ที่กำหนดไว้เป็นสีน้ำเงิน

๗.๒ ด้านเหนือ จดคลองห้วยแร้ง ฝั่งใต้

ด้านตะวันออก จดทางหลวงแผ่นดินหมายเลข ๑ (ถนนพหลโยธิน) ฟากตะวันตก

ด้านใต้ จดทางหลวงแผ่นดินหมายเลข ๓๖๒ (ถนนวงแหวนรอบเมืองสระบุรี)

ฟากตะวันตก และทางหลวงชนบท สป. ๓๐๕๐ แยก ทล. ๓๖๒ - บ้านปากบาง ฟากเหนือ

ด้านตะวันตก จุดเขตผังเมืองรวมด้านตะวันตก ซึ่งเป็นเส้นแบ่งเขตการปกครอง
ระหว่างอำเภอเมืองสระบุรีกับอำเภอเสาไห้ และคลองห้วยแร้ง ฝั่งตะวันออก

๗.๓ ด้านเหนือ จุดเขตผังเมืองรวมด้านเหนือ ซึ่งเป็นเส้นตรงที่ลากจาก
จุดที่เส้นแบ่งเขตการปกครองระหว่างอำเภอเฉลิมพระเกียรติกับอำเภอเมืองสระบุรี ไปทางทิศตะวันออกเฉียงใต้
จนบรรจบกับจุดที่เส้นแบ่งเขตการปกครองระหว่างตำบลบ้านแก้งกับตำบลตะกุด

ด้านตะวันออก จุดแม่น้ำป่าสัก ฝั่งตะวันตก โรงเรียนวัดท่าวีว และวัดฝั่งรวง
ด้านใต้ จุดทางหลวงแผ่นดินหมายเลข ๓๖๒ (ถนนวงแหวนรอบเมืองสระบุรี)

ปากเหนือ

ด้านตะวันตก จุดทางหลวงชนบท สป. ๓๐๐๔ แยก ทล. ๓๖๒ - บ้านหาดสองแคว
ปากตะวันออก โรงเรียนวัดท่าวีว และวัดท่าวีว

๗.๔ ด้านเหนือ จุดแม่น้ำป่าสัก ฝั่งตะวันตก ฝั่งตะวันออก และฝั่งใต้
และเขตผังเมืองรวมด้านเหนือ ซึ่งเป็นเส้นตรงที่ลากจากจุดบรรจบระหว่างเส้นแบ่งเขตการปกครอง
ระหว่างอำเภอเฉลิมพระเกียรติกับอำเภอแก่งคอย ไปทางทิศตะวันออกเฉียงใต้ตัดกับทางรถไฟ
สายตะวันออกเฉียงเหนือที่จุดซึ่งทางรถไฟสายตะวันออกเฉียงเหนือบรรจบกับเส้นตั้งฉากกับทางหลวงแผ่นดิน
หมายเลข ๒ (ถนนมิตรภาพ) ปากเหนือ ที่จุดซึ่งอยู่ห่างจากเขตเทศบาลเมืองสระบุรี ไปทาง
ทิศตะวันออกเฉียงเหนือตามแนวทางหลวงแผ่นดินหมายเลข ๒ (ถนนมิตรภาพ) เป็นระยะ ๒,๐๐๐ เมตร
วัดหนองบัว และโรงเรียนวัดหนองบัว

ด้านตะวันออก จุดทางหลวงแผ่นดินหมายเลข ๒ (ถนนมิตรภาพ) ปากตะวันตก
และโครงการชลประทานสระบุรี สำนักงานชลประทานที่ ๑๐

ด้านใต้ จุดทางหลวงแผ่นดินหมายเลข ๓๖๒ (ถนนวงแหวนรอบเมืองสระบุรี)

ปากเหนือ

ด้านตะวันตก จุดแม่น้ำป่าสัก ฝั่งตะวันออก

ทั้งนี้ ยกเว้นบริเวณหมายเลข ๙.๓ ที่กำหนดไว้เป็นสีเขียวมะกอก บริเวณ
หมายเลข ๑๑.๓ หมายเลข ๑๑.๕ ที่กำหนดไว้เป็นสีเทาอ่อน และบริเวณหมายเลข ๑๒.๔
ที่กำหนดไว้เป็นสีน้ำเงิน

๗.๕ ด้านเหนือ จุดทางหลวงแผ่นดินหมายเลข ๓๖๒ (ถนนวงแหวนรอบเมืองสระบุรี)

ปากใต้

ด้านตะวันออก จุดถนนสาย ค ๕ ปากตะวันตก

ด้านใต้ จุดถนนสาย ค ๒ ปากเหนือ และเขตเทศบาลเมืองสระบุรี

ด้านตะวันตก จุดทางหลวงแผ่นดินหมายเลข ๑ (ถนนพหลโยธิน) ปากตะวันออก

ถนนไม่ปรากฏชื่อ ปากใต้ เส้นขนานระยะ ๓๐๐ เมตร กับศูนย์กลางทางหลวงแผ่นดินหมายเลข ๑
(ถนนพหลโยธิน) และเส้นตั้งฉากกับทางหลวงแผ่นดินหมายเลข ๑ (ถนนพหลโยธิน) ที่จุดซึ่งอยู่ห่างจาก
ถนนไม่ปรากฏชื่อบรรจบกับทางหลวงแผ่นดินหมายเลข ๑ (ถนนพหลโยธิน) ไปทางทิศเหนือ
ตามแนวทางหลวงแผ่นดินหมายเลข ๑ (ถนนพหลโยธิน) เป็นระยะ ๖๐๐ เมตร

- ๗.๖ ด้านเหนือ จดทางหลวงแผ่นดินหมายเลข ๓๖๒ (ถนนวงแหวนรอบเมืองสระบุรี)
 ปากใต้
- ด้านตะวันออก จดทางหลวงแผ่นดินหมายเลข ๑ (ถนนพหลโยธิน) ปากตะวันตก
 สนามกีฬากีฬาการบริหารส่วนจังหวัดสระบุรี และองค์การบริหารส่วนจังหวัดสระบุรี
- ด้านใต้ จดเขตเทศบาลเมืองสระบุรี
- ด้านตะวันตก จดทางหลวงชนบท สป. ๓๐๕๐ แยก ทล. ๓๖๒ - บ้านปากบาง
- ปากตะวันออก
- ๗.๗ ด้านเหนือ จดทางหลวงชนบท สป. ๓๐๕๐ แยก ทล. ๓๖๒ - บ้านปากบาง
 ปากใต้ และโรงพยาบาลส่งเสริมสุขภาพตำบลดาวเรือง
- ด้านตะวันออก จดทางหลวงแผ่นดินหมายเลข ๓๖๒ (ถนนวงแหวนรอบเมืองสระบุรี)
 ปากตะวันตก
- ด้านใต้ จดแม่น้ำป่าสัก ฝั่งเหนือ
- ด้านตะวันตก จดเขตผังเมืองรวมด้านตะวันตก ซึ่งเป็นเส้นตรงที่ต่อตรงจาก
 หลักเขตเทศบาลเมืองสระบุรี หลักเขตที่ ๑๒ ไปทางทิศเหนือ จนบรรจบกับเส้นแบ่งเขตการปกครอง
 ระหว่างอำเภอเมืองสระบุรีกับอำเภอเสาไห้
- ทั้งนี้ ยกเว้นบริเวณหมายเลข ๘.๒ ที่กำหนดไว้เป็นสีเขียวอ่อน บริเวณหมายเลข ๙.๔
 ที่กำหนดไว้เป็นสีเขียวมะกอก และบริเวณหมายเลข ๑๑.๖ และหมายเลข ๑๑.๘ ที่กำหนดไว้เป็นสีเทาอ่อน
- ๗.๘ ด้านเหนือ จดทางหลวงแผ่นดินหมายเลข ๓๖๒ (ถนนวงแหวนรอบเมืองสระบุรี)
 ปากใต้
- ด้านตะวันออก จดแม่น้ำป่าสัก ฝั่งตะวันตก
- ด้านใต้ จดถนนสาย ค ๙ ปากเหนือ
- ด้านตะวันตก จดเส้นขนานระยะ ๑๐๐ เมตร กับศูนย์กลางถนนสาย ค ๕
 เส้นตั้งฉากกับถนนสาย ค ๕ ปากตะวันออก ที่จุดซึ่งถนนสาย ค ๒ บรรจบกับถนนสาย ค ๕
 และถนนสาย ค ๕ ปากตะวันออก
- ๗.๙ ด้านเหนือ จดทางหลวงแผ่นดินหมายเลข ๓๖๒ (ถนนวงแหวนรอบเมืองสระบุรี)
 ปากใต้
- ด้านตะวันออก จดถนนสาย ค ๙ ปากตะวันตก
- ด้านใต้ จดถนนสาย ค ๙ ปากเหนือ เส้นขนานระยะ ๑๕๐ เมตร
 กับศูนย์กลางทางหลวงแผ่นดินหมายเลข ๓๖๒ (ถนนวงแหวนรอบเมืองสระบุรี) และถนนไม่ปรากฏชื่อ
 ปากตะวันตก
- ด้านตะวันตก จดแม่น้ำป่าสัก ฝั่งตะวันออก
- ๗.๑๐ ด้านเหนือ จดทางหลวงแผ่นดินหมายเลข ๓๖๒ (ถนนวงแหวนรอบเมืองสระบุรี)
 ปากตะวันออก
- ด้านตะวันออก จดทางหลวงชนบท สป. ๓๐๕๐ แยก ทล. ๓๖๒ - บ้านปากบาง
 ปากตะวันตก เขตเทศบาลเมืองสระบุรี เส้นขนานระยะ ๓๐๐ เมตร กับศูนย์กลางทางหลวงแผ่นดิน
 หมายเลข ๓๖๒ (ถนนวงแหวนรอบเมืองสระบุรี) ถนนเทศบาล ๕ ปากเหนือ โรงเรียนเทศบาล ๕
 (วัดดาวเรือง) และวัดดาวเรือง

	ด้านใต้	จดแม่น้ำป่าสัก ฝั่งเหนือ
	ด้านตะวันตก	จดแม่น้ำป่าสัก ฝั่งตะวันออก
๗.๑๑	ด้านเหนือ	จดแม่น้ำป่าสัก ฝั่งใต้ และวัดหงษาศาธาราวาส
	ด้านตะวันออก	จดแม่น้ำป่าสัก ฝั่งตะวันตก และทางหลวงแผ่นดินหมายเลข ๓๖๒
(ถนนวงแหวนรอบเมืองสระบุรี) พากตะวันตก		
	ด้านใต้	จดถนนสาย ง ๔ พากเหนือ
	ด้านตะวันตก	จดเขตผังเมืองรวมด้านตะวันตก ซึ่งเป็นเส้นตรงที่ต่อตรงจาก
หลักเขตเทศบาลเมืองสระบุรี หลักเขตที่ ๑๒ ไปทางทิศเหนือจนบรรจบกับเส้นแบ่งเขตการปกครอง		
ระหว่างอำเภอเมืองสระบุรีกับอำเภอเสาไห้ และบริษัท โรงงานกระสอบสหรัญพืช จำกัด		
๗.๑๒	ด้านเหนือ	จดเส้นขนานระยะ ๑๕๐ เมตร กับศูนย์กลางถนนสาย ข ๖
	และถนนสาย ค ๙ พากใต้	
	ด้านตะวันออก	จดทางหลวงแผ่นดินหมายเลข ๓๖๒ (ถนนวงแหวนรอบเมืองสระบุรี)
พากตะวันตก		
	ด้านใต้	จดทางหลวงแผ่นดินหมายเลข ๒ (ถนนมิตรภาพ) พากเหนือ
อ่างเก็บน้ำชลประทานคลองเพรียว โครงการชลประทานสระบุรี สำนักงานชลประทานที่ ๑๐		
ศูนย์ราชการจังหวัดสระบุรี และคลองเพรียว ฝั่งเหนือ		
	ด้านตะวันตก	จดเขตทางรถไฟสายตะวันออกเฉียงเหนือ พากตะวันออก
และถนนสาย ค ๑๐ พากตะวันออก		
๗.๑๓	ด้านเหนือ	จดถนนสาย ค ๙ พากใต้
	ด้านตะวันออก	จดถนนสาย ค ๑๐ พากตะวันตก โรงพยาบาลส่งเสริมสุขภาพ
ตำบลตะกุด โรงเรียนวัดบ้านกล้วย และสำนักงานเทศบาลตำบลตะกุด		
	ด้านใต้	จดคลองเพรียว ฝั่งเหนือ
	ด้านตะวันตก	จดแม่น้ำป่าสัก ฝั่งตะวันออก วัดบ้านกล้วย และโรงเรียน
วัดบ้านกล้วย		
๗.๑๔	ด้านเหนือ	จดถนนสาย ค ๙ พากใต้
	ด้านตะวันออก	จดแม่น้ำป่าสัก ฝั่งตะวันตก
	ด้านใต้	จดถนนไม่ปรากฏชื่อ พากเหนือ
	ด้านตะวันตก	จดถนนสาย ก ๑ พากตะวันออก เส้นขนานระยะ ๑๐๐ เมตร
กับศูนย์กลางถนนเทศบาล ๔ วัดแก่งขนุน โรงเรียนเทศบาล ๗ (วัดแก่งขนุน) เส้นขนานระยะ ๑๐๐ เมตร		
กับศูนย์กลางถนนสาย ค ๕ และสำนักการประปา เทศบาลเมืองสระบุรี สถานีผลิตน้ำประปาที่ ๓ แก่งขนุน		
๗.๑๕	ด้านเหนือ	จดแม่น้ำป่าสัก ฝั่งใต้
	ด้านตะวันออก	จดแม่น้ำป่าสัก ฝั่งตะวันตก
	ด้านตะวันตก	จดโครงการส่งน้ำและบำรุงรักษาคลองเพรียว - เสาไห้
สำนักงานชลประทานที่ ๑๐ กรมชลประทาน		
๗.๑๖	ด้านเหนือ	จดแม่น้ำป่าสัก ฝั่งใต้
	ด้านตะวันออก	จดโครงการส่งน้ำและบำรุงรักษาคลองเพรียว - เสาไห้
สำนักงานชลประทานที่ ๑๐ กรมชลประทาน และคลองส่งน้ำชลประทานสายใหญ่เสาไห้ ฝั่งตะวันตก		

ด้านใต้ จดถนนสาย ง ๔ ฟากเหนือ
ด้านตะวันตก จดทางหลวงแผ่นดินหมายเลข ๓๖๒ (ถนนวงแหวนรอบเมืองสระบุรี)

ฟากตะวันออก

ทั้งนี้ ยกเว้นบริเวณหมายเลข ๙.๑๐ ที่กำหนดไว้เป็นสีเขียวมะกอก และบริเวณหมายเลข ๑๑.๑๒ ที่กำหนดไว้เป็นสีเทาอ่อน

๗.๑๗ ด้านเหนือ จดทางหลวงแผ่นดินหมายเลข ๒ (ถนนมิตรภาพ) ฟากใต้
ด้านตะวันออก จดเขตผังเมืองรวมด้านตะวันออก ซึ่งเป็นเส้นตั้งฉากกับทางหลวงแผ่นดินหมายเลข ๒ (ถนนมิตรภาพ) ฟากใต้ ที่จุดซึ่งอยู่ห่างจากเขตเทศบาลเมืองสระบุรีไปทางทิศตะวันออกเฉียงเหนือตามแนวทางหลวงแผ่นดินหมายเลข ๒ (ถนนมิตรภาพ) เป็นระยะ ๒,๐๐๐ เมตร

ด้านใต้ จดเขตผังเมืองรวมด้านตะวันออก ซึ่งเป็นเส้นขนานระยะ ๖๕๐ เมตร กับศูนย์กลางทางหลวงแผ่นดินหมายเลข ๒ (ถนนมิตรภาพ)

ด้านตะวันตก จดทางหลวงแผ่นดินหมายเลข ๓๖๒ (ถนนวงแหวนรอบเมืองสระบุรี)

ฟากตะวันออก

ทั้งนี้ ยกเว้นบริเวณหมายเลข ๘.๓ ที่กำหนดไว้เป็นสีเขียวอ่อน

๗.๑๘ ด้านเหนือ จดคลองซอย ๑ ขวา - เส้าให้ ผึ่งใต้

ด้านตะวันออก จดทางหลวงแผ่นดินหมายเลข ๓๖๒ (ถนนวงแหวนรอบเมืองสระบุรี)

ฟากตะวันตก

ด้านใต้ จดคลองซอย ๒ ขวา - เส้าให้ ผึ่งเหนือ

ด้านตะวันตก จดเขตผังเมืองรวมด้านตะวันตก ซึ่งเป็นเส้นตรงที่เชื่อมระหว่างหลักเขตเทศบาลเมืองสระบุรี หลักเขตที่ ๑๒ กับคลองซอย ๒ ขวา - เส้าให้ ผึ่งเหนือ ที่จุดซึ่งอยู่ห่างจากคลองซอย ๒ ขวา - เส้าให้ บรรจบกับคลองส่งน้ำชลประทานสายใหญ่เส้าให้ไปทางทิศตะวันตกตามแนวคลองซอย ๒ ขวา - เส้าให้ เป็นระยะ ๗๐๐ เมตร และเส้นตรงที่เชื่อมระหว่างหลักเขตเทศบาลเมืองสระบุรี หลักเขตที่ ๑๒ กับคลองซอย ๑ ขวา - เส้าให้ ผึ่งใต้ ที่จุดซึ่งอยู่ห่างจากคลองซอย ๑ ขวา - เส้าให้ บรรจบกับคลองส่งน้ำชลประทานสายใหญ่เส้าให้ไปทางทิศตะวันตกเฉียงเหนือตามแนวคลองซอย ๑ ขวา - เส้าให้ เป็นระยะ ๙๕๐ เมตร

๗.๑๙ ด้านเหนือ จดทางหลวงแผ่นดินหมายเลข ๒ (ถนนมิตรภาพ) ฟากใต้
ที่ราชพัสดุหมายเลขทะเบียน สบ. ๘๐ สำนักงานขนส่งจังหวัดสระบุรี และสำนักงานประปาเขต ๒ สระบุรี
การประปาส่วนภูมิภาค

ด้านตะวันออก จดทางหลวงแผ่นดินหมายเลข ๓๖๒ (ถนนวงแหวนรอบเมืองสระบุรี)

ฟากใต้

ด้านใต้ จดเขตผังเมืองรวมด้านตะวันออกและด้านใต้ ซึ่งเป็นศูนย์การทหารม้า
พื้นที่เขต ๑ (บ้านแพะ) เขาหนองหอย และเขาตะกร้า

ด้านตะวันตก จดทางหลวงชนบท สบ. ๔๐๑๘ แยก ทล. ๓๒๒๒ - บ้านหัวตะเฒ่า ฟากตะวันออก และถนนสาย ค ๗ ฟากตะวันออก

๗.๒๐	ด้านเหนือ ด้านตะวันออก ด้านใต้ ด้านตะวันตก	จุดคลองซอย ๑ ขวา - เส้าไห้ ฝั่งใต้ จุดคลองส่งน้ำชลประทานสายใหญ่เส้าไห้ ฝั่งตะวันตก จุดเขตเทศบาลเมืองสระบุรี จุดทางหลวงแผ่นดินหมายเลข ๓๖๒ (ถนนวงแหวนรอบเมืองสระบุรี)
พากตะวันออก		
๗.๒๑	ด้านเหนือ ด้านตะวันออก และเส้นขนานระยะ ๑๕๐ เมตร ด้านใต้ สายตะวันออกเฉียงเหนือ พากเหนือ ด้านตะวันตก	จุดเขตเทศบาลเมืองสระบุรี จุดคลองส่งน้ำชลประทานสายใหญ่เส้าไห้ ฝั่งตะวันตก กับศูนย์กกลางทางหลวงแผ่นดินหมายเลข ๓๖๒ (ถนนวงแหวน รอบเมืองสระบุรี) จุดถนนเลียบบทางรถไฟ พากเหนือ และเขตทางรถไฟ จุดทางหลวงแผ่นดินหมายเลข ๓๖๒ (ถนนวงแหวนรอบเมืองสระบุรี)
พากตะวันออก		
๗.๒๒	ด้านเหนือ ด้านตะวันออก	จุดคลองซอย ๒ ขวา - เส้าไห้ ฝั่งเหนือ จุดทางหลวงแผ่นดินหมายเลข ๓๖๒ (ถนนวงแหวนรอบเมืองสระบุรี)
พากตะวันตก		
	ด้านใต้ ด้านตะวันตก	จุดเขตทางรถไฟสายตะวันออกเฉียงเหนือ พากเหนือ จุดเขตผังเมืองรวมด้านตะวันตก ซึ่งเป็นเส้นตรงที่เชื่อม ระหว่างคลองซอย ๒ ขวา - เส้าไห้ ฝั่งใต้ ที่จุดซึ่งอยู่ห่างจากคลองซอย ๒ ขวา - เส้าไห้ บรรจบกับ คลองส่งน้ำชลประทานสายใหญ่เส้าไห้ ไปทางทิศตะวันตกตามแนวคลองซอย ๒ ขวา - เส้าไห้ เป็นระยะ ๗๐๐ เมตร
๗.๒๓	ด้านเหนือ ด้านตะวันออก ด้านใต้ ด้านตะวันตก	จุดเขตทางรถไฟสายตะวันออกเฉียงเหนือ พากใต้ เส้นขนานระยะ ๑๕๐ เมตร กับศูนย์กกลางทางหลวงแผ่นดินหมายเลข ๓๖๒ (ถนนวงแหวนรอบเมืองสระบุรี) และเส้นขนานระยะ ๓๐๐ เมตร กับศูนย์กกลางถนนสาย ข ๕ จุดถนนสาย ง ๕ พากตะวันตก จุดคลองส่งน้ำชลประทานสายใหญ่คลองเพรียว ฝั่งเหนือ จุดทางหลวงแผ่นดินหมายเลข ๓๖๒ (ถนนวงแหวนรอบเมืองสระบุรี)
พากตะวันออก		
๗.๒๔	ด้านเหนือ ด้านตะวันออก	จุดเขตทางรถไฟสายตะวันออกเฉียงเหนือ พากใต้ จุดทางหลวงแผ่นดินหมายเลข ๓๖๒ (ถนนวงแหวนรอบเมืองสระบุรี)
พากตะวันตก		
	ด้านใต้ ด้านตะวันตก	จุดคลองส่งน้ำชลประทานสายใหญ่คลองเพรียว ฝั่งเหนือ จุดเขตผังเมืองรวมด้านตะวันตก ซึ่งเป็นเส้นตรงที่เชื่อม ระหว่างคลองซอย ๒ ขวา - เส้าไห้ ฝั่งใต้ ที่จุดซึ่งอยู่ห่างจากคลองซอย ๒ ขวา - เส้าไห้ บรรจบกับ คลองส่งน้ำชลประทานสายใหญ่เส้าไห้ ไปทางทิศตะวันตกตามแนวคลองซอย ๒ ขวา - เส้าไห้

เป็นระยะ ๗๐๐ เมตร กับคลองส่งน้ำชลประทานสายใหญ่คลองเพรียว ฝั่งเหนือ ที่จุดซึ่งอยู่ห่างจาก
คลองส่งน้ำชลประทานสายใหญ่เสาให้ บรรจบกับคลองส่งน้ำชลประทานสายใหญ่คลองเพรียว
ไปทางทิศตะวันตกเฉียงใต้ตามแนวคลองส่งน้ำชลประทานสายใหญ่คลองเพรียว เป็นระยะ ๑,๐๐๐ เมตร

๗.๒๕ ด้านเหนือ จดเส้นขนานระยะ ๓๐๐ เมตร กับศูนย์กลางถนนสาย ข ๕
และเส้นขนานระยะ ๓๐๐ เมตร กับศูนย์กลางถนนเทศบาล ๒

ด้านตะวันออก จดเส้นขนานระยะ ๒๕๐ เมตร กับศูนย์กลางถนนไม่ปรากฏชื่อ

ด้านใต้ จดคลองส่งน้ำชลประทานสายใหญ่คลองเพรียว ฝั่งเหนือ

ด้านตะวันตก จดถนนสาย ง ๕ ฟากตะวันออก

๗.๒๖ ด้านเหนือ จดเขตเทศบาลเมืองสระบุรี และทางหลวงชนบท สป. ๔๐๑๘
แยก ทล. ๓๒๒๒ - บ้านหัวตะเฒ่า ฟากใต้

ด้านตะวันออก จดเขตผังเมืองรวมด้านตะวันออก ซึ่งเป็นศูนย์การทหารม้า
พื้นที่เขต ๑ (บ้านแพะ) และเขาโป่ง
ด้านใต้ จดเขตผังเมืองรวมด้านใต้ ซึ่งเป็นศูนย์การทหารม้าพื้นที่เขต ๑

(บ้านแพะ)

ด้านตะวันตก จดเขตผังเมืองรวมด้านตะวันออกเฉียงใต้ ซึ่งเป็นศูนย์การทหารม้า
พื้นที่เขต ๑ (บ้านแพะ)

๗.๒๗ ด้านเหนือ จดคลองส่งน้ำชลประทานสายใหญ่คลองเพรียว ฝั่งใต้
ด้านตะวันออก จดเขตเทศบาลเมืองสระบุรี เส้นขนานระยะ ๑๕๐ เมตร
กับศูนย์กลางทางหลวงแผ่นดินหมายเลข ๓๖๒ (ถนนวงแหวนรอบเมืองสระบุรี) และถนนไม่ปรากฏชื่อ
ฟากตะวันตก

ด้านใต้ จดทางหลวงแผ่นดินหมายเลข ๓๖๒ (ถนนวงแหวนรอบเมืองสระบุรี)
ฟากเหนือ

๗.๒๘ ด้านเหนือ จดถนนสาย ง ๕ ฟากตะวันออก
ด้านเหนือ จดคลองส่งน้ำชลประทานสายใหญ่คลองเพรียว ฝั่งใต้
ด้านตะวันออก จดถนนสาย ง ๕ ฟากตะวันตก
ด้านตะวันตก จดทางหลวงแผ่นดินหมายเลข ๓๖๒ (ถนนวงแหวนรอบเมืองสระบุรี)

ฟากตะวันออก

๗.๒๙ ด้านเหนือ จดคลองส่งน้ำชลประทานสายใหญ่คลองเพรียว ฝั่งใต้
ด้านตะวันออก จดทางหลวงแผ่นดินหมายเลข ๓๖๒ (ถนนวงแหวนรอบเมืองสระบุรี)

ฟากตะวันตก ทางหลวงแผ่นดินหมายเลข ๑ (ถนนพหลโยธิน) ฟากตะวันตก เส้นตั้งฉากกับทางหลวงแผ่นดิน
หมายเลข ๑ (ถนนพหลโยธิน) ฟากตะวันตก ที่จุดซึ่งอยู่ห่างจากเขตเทศบาลเมืองสระบุรี ตัดกับ
ทางหลวงแผ่นดินหมายเลข ๑ (ถนนพหลโยธิน) ไปทางทิศใต้ตามแนวทางหลวงแผ่นดินหมายเลข ๑
(ถนนพหลโยธิน) เป็นระยะ ๒๐๐ เมตร เส้นขนานระยะ ๓๐๐ เมตร กับศูนย์กลางทางหลวงแผ่นดิน
หมายเลข ๑ (ถนนพหลโยธิน) และเส้นตั้งฉากกับทางหลวงแผ่นดินหมายเลข ๑ (ถนนพหลโยธิน)
ที่จุดซึ่งอยู่ห่างจากเขตเทศบาลเมืองสระบุรีตัดกับทางหลวงแผ่นดินหมายเลข ๑ (ถนนพหลโยธิน)
ไปทางทิศใต้ตามแนวทางหลวงแผ่นดินหมายเลข ๑ (ถนนพหลโยธิน) เป็นระยะ ๗๐๐ เมตร

ด้านตะวันตก จดเขตผังเมืองรวมด้านตะวันตก ซึ่งเป็นเส้นตรงที่ลากจากจุดที่ทางหลวงแผ่นดินหมายเลข ๓๐๔๒ บรรจบกับทางหลวงแผ่นดินหมายเลข ๑ (ถนนพหลโยธิน) ไปทางทิศตะวันตกเฉียงเหนือจนบรรจบกับคลองส่งน้ำชลประทานสายใหญ่คลองเพรียว ฝั่งใต้ ที่จุดซึ่งอยู่ห่างจากคลองส่งน้ำชลประทานสายใหญ่เสาให้บรรจบกับคลองส่งน้ำชลประทานสายใหญ่คลองเพรียว ไปทางทิศตะวันตกเฉียงใต้ตามแนวคลองส่งน้ำชลประทานสายใหญ่คลองเพรียว เป็นระยะ ๑,๐๐๐ เมตร

๗.๓๐ ด้านเหนือ จดเส้นขนานระยะ ๑๕๐ เมตร กับศูนย์กลางทางหลวงแผ่นดินหมายเลข ๓๖๒ (ถนนวงแหวนรอบเมืองสระบุรี)

ด้านตะวันออก จดทางหลวงแผ่นดินหมายเลข ๑ (ถนนพหลโยธิน) ปากตะวันตก

ด้านใต้ จดทางหลวงแผ่นดินหมายเลข ๓๖๒ (ถนนวงแหวนรอบเมืองสระบุรี)

ปากเหนือ

ด้านตะวันตก จดถนนไม่ปรากฏชื่อ ปากตะวันออก

๘. ที่ดินในบริเวณหมายเลข ๘.๑ ถึงหมายเลข ๘.๗ ที่กำหนดไว้เป็นสีเขียวอ่อน ให้เป็นที่ดินประเภทที่โล่งเพื่อนันทนาการและการรักษาคุณภาพสิ่งแวดล้อม มีรายการดังต่อไปนี้

๘.๑ สนามกีฬาองค์การบริหารส่วนจังหวัดสระบุรี

๘.๒ บึงป่าสัก

๘.๓ เขาหนองแขง

๘.๔ บึงบ้านอ้อย

๘.๕ เขาหนองหอย

๘.๖ เขาตะกร้า

๘.๗ เขาโป่ง

๙. ที่ดินในบริเวณหมายเลข ๙.๑ ถึงหมายเลข ๙.๒๐ ที่กำหนดไว้เป็นสีเขียวมะกอก ให้เป็นที่ดินประเภทสถานศึกษา มีรายการดังต่อไปนี้

๙.๑ โรงเรียนวัดท่าวัว

๙.๒ โรงเรียนวัดแพะโคก

๙.๓ โรงเรียนวัดตะกุด (ร้าง)

๙.๔ โรงเรียนวัดป่าสัก

๙.๕ โรงเรียนวัดหนองบัว

๙.๖ โรงเรียนเทศบาล ๕ (วัดดาวเรือง)

๙.๗ โรงเรียนวัดบ้านกล้วย

๙.๘ โรงเรียนสระบุรีวิทยาคม

๙.๙ โรงเรียนอนุบาลสระบุรี

๙.๑๐ โรงเรียนเทศบาล ๘ (วันเจติยงาม)

๙.๑๑ โรงเรียนเทศบาล ๗ (วัดแก่งขนุน)

๙.๑๒ โรงเรียนเทศบาล ๓ (วัดบ้านอ้อย)

๙.๑๓ วิทยาลัยเทคนิคสระบุรี

๙.๑๔ วิทยาลัยพยาบาลบรมราชชนนีสระบุรี

๙.๑๕ โรงเรียนเทศบาล ๑ (วัดทองพุ่มพวง)

- ๙.๑๖ โรงเรียนเทศบาล ๑๐ (อนุบาลเทศบาล)
- ๙.๑๗ โรงเรียนเทศบาล ๒ (วัดศรีบุรีรัตนาราม)
- ๙.๑๘ โรงเรียนเทศบาล ๙ (วัดเขาคุบ)
- ๙.๑๙ วิทยาลัยอาชีวศึกษาสระบุรี
- ๙.๒๐ โรงเรียนเทศบาล ๖ (วัดเชิงเขา)

๑๐. ที่ดินในบริเวณหมายเลข ๑๐ ที่กำหนดไว้เป็นสีฟ้า ให้เป็นที่ดินประเภทที่โล่ง เพื่อการรักษาคุณภาพสิ่งแวดล้อม คือ อ่างเก็บน้ำชลประทานคลองเพรียว

๑๑. ที่ดินในบริเวณหมายเลข ๑๑.๑ ถึงหมายเลข ๑๑.๒๒ ที่กำหนดไว้เป็นสีเทาอ่อน ให้เป็นที่ดินประเภทสถานบ้านศาสนา มีรายการดังต่อไปนี้

- ๑๑.๑ วัดท่าวัว
- ๑๑.๒ วัดแพะโคก
- ๑๑.๓ วัดเสด็จเจดีย์งาม
- ๑๑.๔ วัดฝั่งรวง
- ๑๑.๕ วัดตะกุด
- ๑๑.๖ วัดโตนด
- ๑๑.๗ วัดหงษาดาราวาส
- ๑๑.๘ วัดจำปาสัก (ป่าสัก)
- ๑๑.๙ วัดหนองบัว
- ๑๑.๑๐ วัดดาวเรือง
- ๑๑.๑๑ วัดบ้านกล้วย
- ๑๑.๑๒ วัดเจดีย์งาม
- ๑๑.๑๓ วัดดาวเสด็จ
- ๑๑.๑๔ วัดแก่งขนุน
- ๑๑.๑๕ วัดบ้านอ้อย
- ๑๑.๑๖ วัดบ้านบึง
- ๑๑.๑๗ วัดหนองโสน (ป่าสัก)
- ๑๑.๑๘ วัดทองพุ่มพวง
- ๑๑.๑๙ วัดศรีบุรีรัตนาราม (วัดปากเพรียว)
- ๑๑.๒๐ วัดศาลาแดง
- ๑๑.๒๑ วัดเขาคุบ
- ๑๑.๒๒ วัดเชิงเขา

๑๒. ที่ดินในบริเวณหมายเลข ๑๒.๑ ถึงหมายเลข ๑๒.๔๐ ที่กำหนดไว้เป็นสีน้ำเงิน ให้เป็นที่ดินประเภทสถานบ้านราชการ การสาธารณสุขปโภคและสาธารณสุขการ มีรายการดังต่อไปนี้

- ๑๒.๑ โรงพยาบาลส่งเสริมสุขภาพตำบลฝั่งรวง
- ๑๒.๒ โรงพยาบาลส่งเสริมสุขภาพตำบลดาวเรือง

- ๑๒.๓ องค์การบริหารส่วนจังหวัดสระบุรี
- ๑๒.๔ โรงพยาบาลส่งเสริมสุขภาพตำบลลิ่งชั้น
- ๑๒.๕ แขวงทางหลวงสระบุรี สำนักงานทางหลวงที่ ๑๑ ลพบุรี
- ๑๒.๖ โรงพยาบาลส่งเสริมสุขภาพตำบลตะกุด
- ๑๒.๗ โครงการชลประทานสระบุรี สำนักงานชลประทานที่ ๑๐
- ๑๒.๘ สำนักงานเทศบาลตำบลตะกุด
- ๑๒.๙ โครงการส่งน้ำและบำรุงรักษาคลองเพรียว - เสาไห้ สำนักงานชลประทานที่ ๑๐

กรมชลประทาน

- ๑๒.๑๐ สำนักงานประปา เทศบาลเมืองสระบุรี สถานีผลิตน้ำประปาที่ ๓ แก่งขนุน
- ๑๒.๑๑ ที่ราชพัสดุ
- ๑๒.๑๒ สำนักงานขนส่งจังหวัดสระบุรี และสำนักงานประปาเขต ๒ สระบุรี

การประปาส่วนภูมิภาค

- ๑๒.๑๓ การไฟฟ้าส่วนภูมิภาคจังหวัดสระบุรี
- ๑๒.๑๔ สำนักงานการปฏิรูปที่ดินจังหวัดสระบุรี
- ๑๒.๑๕ เรือนจำจังหวัดสระบุรี
- ๑๒.๑๖ สำนักงานตำรวจสันติบาล
- ๑๒.๑๗ โครงการชลประทานสระบุรี สำนักงานชลประทานที่ ๑๐ และศูนย์ราชการจังหวัดสระบุรี

๑๒.๑๘ สำนักงานสวัสดิการและคุ้มครองแรงงานจังหวัดสระบุรี และสำนักงานประกันสังคมจังหวัดสระบุรี

- ๑๒.๑๙ โรงพยาบาลสระบุรี
- ๑๒.๒๐ สำนักงานการประปาเทศบาลเมืองสระบุรี
- ๑๒.๒๑ ที่ดินการรถไฟแห่งประเทศไทย นสล. เลขที่ ๔๖๖/๒๕๐๒
- ๑๒.๒๒ ที่ราชพัสดุหมายเลขทะเบียน สบ. ๘๐
- ๑๒.๒๓ สำนักงานเขตพื้นที่การศึกษาสระบุรี เขต ๑
- ๑๒.๒๔ พัสดุกองช่างเทศบาลเมืองสระบุรี
- ๑๒.๒๕ สำนักงานสาธารณสุขและสิ่งแวดล้อม เทศบาลเมืองสระบุรี
- ๑๒.๒๖ สำนักงานสหกรณ์จังหวัดสระบุรี และสำนักงานเหล่ากาชาดจังหวัดสระบุรี
- ๑๒.๒๗ ห้องสมุดสารานุกรมไทยสำหรับเยาวชนฯ และสำนักงานส่งเสริมการศึกษานอกระบบและการศึกษาตามอัธยาศัยจังหวัดสระบุรี

๑๒.๒๘ ศาลากลางจังหวัดสระบุรี สำนักงานที่ดินจังหวัดสระบุรี สำนักงานเกษตรจังหวัดสระบุรี ที่ว่าการอำเภอเมืองสระบุรี หอประชุมองค์การบริหารส่วนจังหวัดจังหวัดสระบุรี (หลังเก่า) สำนักงานสาธารณสุขอำเภอเมืองสระบุรี ศาลเยาวชนและครอบครัวจังหวัดสระบุรี สำนักงานอุตสาหกรรมจังหวัดสระบุรี สำนักงานพาณิชย์จังหวัดสระบุรี สำนักงานสาธารณสุขจังหวัดสระบุรี หน่วยกามโรคจังหวัดสระบุรี ธาราคารออมสินสาขาสระบุรี สำนักงานเทศบาลเมืองสระบุรี สถานีตำรวจภูธรอำเภอเมืองสระบุรี ตำรวจภูธรจังหวัดสระบุรี และสถานีสื่อสารจังหวัดสระบุรี กองการสื่อสาร สำนักงานปลัดกระทรวงมหาดไทย

- ๑๒.๒๙ ที่ทำการไปรษณีย์สระบุรี สาขาปากเพรียว
- ๑๒.๓๐ สถานีรถไฟสระบุรี
- ๑๒.๓๑ สถานีดับเพลิงพระลักษมณ์ เทศบาลเมืองสระบุรี
- ๑๒.๓๒ สำนักงานประปา เทศบาลเมืองสระบุรี สถานีผลิตน้ำประปาที่ ๒ เขาน้อย
- ๑๒.๓๓ สถานีขนส่งผู้โดยสารจังหวัดสระบุรี
- ๑๒.๓๔ เขายิงเป้า
- ๑๒.๓๕ บริษัท ทีไอที จำกัด (มหาชน)
- ๑๒.๓๖ สำนักงานทรัพยากรธรรมชาติและสิ่งแวดล้อมจังหวัดสระบุรี
- ๑๒.๓๗ การไฟฟ้าฝ่ายผลิตแห่งประเทศไทย สถานีไฟฟ้าแรงสูงสระบุรี ๑ การไฟฟ้าส่วนภูมิภาค

สถานีควบคุมการจ่ายไฟฟ้าสระบุรี ๑

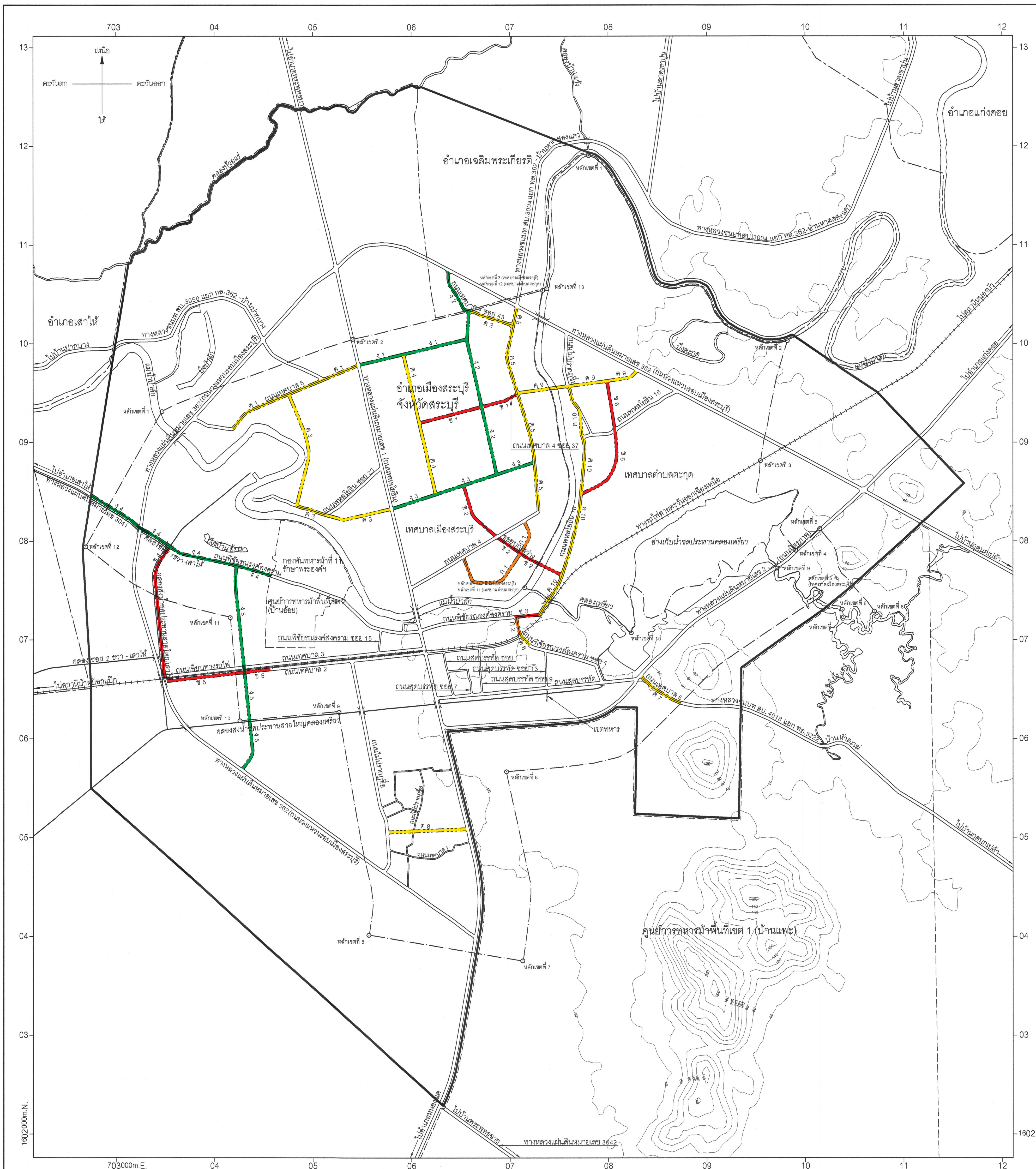
- ๑๒.๓๘ บ้านพักข้าราชการสำนักงานจังหวัดสระบุรี
- ๑๒.๓๙ ที่ทำการไปรษณีย์สระบุรี ศูนย์โทรคมนาคมสระบุรี
- ๑๒.๔๐ สำนักงานปศุสัตว์จังหวัดสระบุรี

แผนผังแสดงโครงการคมนาคมและขนส่งท้ายกฎกระทรวง
ให้ใช้บังคับผังเมืองรวมเมืองสระบุรี

พ.ศ. 2562

มาตราส่วน 1:20,000

0 0.5 1 2 กิโลเมตร



เครื่องหมาย

- แนวเขตผังเมืองรวม
- เขตอำเภอ เขตกิ่งอำเภอ
- เขตเทศบาล
- เขตทหาร
- ถนนเดิม
- ถนนเดิมขยาย
- ถนนโครงการ
- ทางรถไฟ
- สะพาน
- แม่น้ำ คลอง ห้วย
- อ่างเก็บน้ำ หนอง บึง
- คลองส่งน้ำ คลองระบายน้ำ
- เส้นชั้นความสูง

ความกว้างของเขตทาง

- ขนาดเขตทาง 12.00 เมตร
- ขนาดเขตทาง 16.00 เมตร
- ขนาดเขตทาง 20.00 เมตร
- ขนาดเขตทาง 30.00 เมตร

ผังเมืองรวมเมืองสระบุรี

(นายพิรพงษ์ ศิริราษฎร์)
ผู้อำนวยการสำนักงานผังเมืองเมืองสระบุรี

(นายภาณุพงศ์ ติพยเศวต)
นายกเทศมนตรีเมืองสระบุรี

รายการประกอบแผนผังแสดงโครงการคมนาคมและขนส่งทำายกฏกระทรวง

ให้ใช้บังคับผังเมืองรวมเมืองสระบุรี

พ.ศ. ๒๕๖๒

ถนนตามแผนผังแสดงโครงการคมนาคมและขนส่ง แบ่งเป็น ๔ ขนาด คือ

๑. ถนนแบบ ก ขนาดเขตทาง ๑๒.๐๐ เมตร จำนวน ๒ สาย ดังนี้

ถนนสาย ก ๑ เป็นถนนเดิมไม่ปรากฏชื่อกำหนดให้ขยายเขตทาง และถนนโครงการกำหนดให้ก่อสร้างใหม่ เริ่มต้นจากถนนเทศบาล ๔ ไปทางทิศใต้ตามแนวถนนเดิม ระยะประมาณ ๒๐๐ เมตร ไปทางทิศตะวันออกเฉียงใต้ และทิศตะวันออกเฉียงเหนือ ระยะประมาณ ๖๙๐ เมตร บรรจบกับซอยบุญสว่าง (ถนนสาย ข ๒) ที่บริเวณห่างจากซอยบุญสว่าง (ถนนสาย ข ๒) บรรจบกับถนนเทศบาล ๔ ไปทางทิศตะวันออกเฉียงใต้ตามแนวซอยบุญสว่าง (ถนนสาย ข ๒) ระยะประมาณ ๒๙๐ เมตร ไปทางทิศตะวันออกเฉียงเหนือและทิศตะวันตกเฉียงเหนือ ระยะประมาณ ๓๖๐ เมตร จนบรรจบกับถนนเทศบาล ๔ ที่บริเวณห่างจากซอยบุญสว่าง (ถนนสาย ข ๒) บรรจบกับถนนเทศบาล ๔ ไปทางทิศตะวันออกเฉียงเหนือตามแนวถนนเทศบาล ๔ ระยะประมาณ ๒๐๐ เมตร

ถนนสาย ก ๒ เป็นถนนเดิมกำหนดให้ขยายเขตทาง คือ ถนนพิชัยณรงค์สงคราม ซอย ๑ เริ่มต้นจากถนนพิชัยณรงค์สงคราม (ถนนสาย ข ๓) ไปทางทิศใต้ตามแนวถนนเดิมจนบรรจบกับทางรถไฟสายตะวันออกเฉียงเหนือ

๒. ถนนแบบ ข ขนาดเขตทาง ๑๖.๐๐ เมตร จำนวน ๖ สาย ดังนี้

ถนนสาย ข ๑ เป็นถนนเดิมกำหนดให้ขยายเขตทาง คือถนนเทศบาล ๔ ซอย ๓๗ และถนนโครงการกำหนดให้ก่อสร้างใหม่ เริ่มต้นจากถนนเทศบาล ๔ (ถนนสาย ค ๕) ไปทางทิศตะวันตกเฉียงใต้ตามแนวถนนเดิม ระยะประมาณ ๑๐๐ เมตร ไปทางทิศตะวันตกเฉียงใต้ ระยะประมาณ ๒๙๐ เมตร ตัดกับถนนสาย ง ๒ ที่บริเวณห่างจากถนนเทศบาล ๔ ซอย ๔๓ (ถนนสาย ค ๒) บรรจบกับถนนสาย ง ๒ ไปทางทิศใต้ตามแนวถนนสาย ง ๒ ระยะประมาณ ๑,๐๒๐ เมตร ไปทางทิศตะวันตกเฉียงใต้ ระยะประมาณ ๖๕๐ เมตร จนบรรจบกับถนนสาย ค ๔ ที่บริเวณห่างจากถนนสาย ค ๔ บรรจบกับถนนสาย ง ๑ ไปทางทิศใต้ตามแนวถนนสาย ค ๔ ระยะประมาณ ๗๒๐ เมตร

ถนนสาย ข ๒ เป็นถนนเดิมกำหนดให้ขยายเขตทาง คือ ซอยบุญสว่าง และถนนไม่ปรากฏชื่อ และถนนโครงการกำหนดให้ก่อสร้างใหม่ เริ่มต้นจากถนนสาย ง ๓ ที่บริเวณห่างจากถนนสาย ง ๓ บรรจบกับถนนเทศบาล ๔ (ถนนสาย ค ๕) ไปทางทิศตะวันตกเฉียงใต้ตามแนวถนนสาย ง ๓ ระยะประมาณ ๗๖๐ เมตร ไปทางทิศตะวันออกเฉียงใต้ ระยะประมาณ ๔๓๐ เมตร บรรจบกับถนนเดิม ไปทางทิศตะวันออกเฉียงใต้ตามแนวถนนเดิม ระยะประมาณ ๑๒๐ เมตร ไปทางทิศตะวันออกเฉียงใต้ ระยะประมาณ ๙๐ เมตร บรรจบกับถนนเทศบาล ๔ ที่บริเวณห่างจากทางหลวงแผ่นดินหมายเลข ๑ (ถนนพหลโยธิน) บรรจบกับถนนเทศบาล ๔ ไปทางทิศตะวันออกเฉียงเหนือตามแนวถนนเทศบาล ๔ ระยะประมาณ ๙๘๐ เมตร ไปทางทิศตะวันออกเฉียงใต้ตามแนวซอยบุญสว่าง ระยะประมาณ ๔๖๐ เมตร ไปทางทิศตะวันออกเฉียงใต้ ระยะประมาณ ๓๐๐ เมตร จนบรรจบกับถนนพหลโยธิน ๑๖ (ถนนสาย ค ๑๐) ที่บริเวณห่างจากถนนพหลโยธิน ๑๖ (ถนนสาย ค ๑๐) บรรจบกับถนนพิชัยณรงค์สงคราม (ถนนสาย ข ๓) ไปทางทิศตะวันออกเฉียงเหนือตามแนวถนนพหลโยธิน ๑๖ (ถนนสาย ค ๑๐) ระยะประมาณ ๕๐๐ เมตร

ถนนสาย ข ๓ เป็นถนนเดิมกำหนดให้ขยายเขตทาง คือ ถนนพิชัยณรงค์สงคราม เริ่มต้นที่บริเวณถนนพิชัยณรงค์สงคราม ซอย ๑ (ถนนสาย ก ๒) บรรจบกับถนนพิชัยณรงค์สงคราม ไปทางทิศตะวันออกตามแนวถนนเดิม จนบรรจบกับถนนพหลโยธิน ๑๖ (ถนนสาย ค ๑๐)

ถนนสาย ข ๔ เป็นถนนเดิมไม่ปรากฏชื่อกำหนดให้ขยายเขตทาง เริ่มต้นจากถนนพิชัยธรรมรงค์สงคราม (ถนนสาย ง ๔) ไปทางทิศตะวันตกเฉียงใต้และทิศใต้ตามแนวถนนเดิมจนบรรจบกับถนนเลียบริมทางรถไฟ

ถนนสาย ข ๕ เป็นถนนโครงการกำหนดให้ก่อสร้างใหม่ เริ่มต้นจากถนนเทศบาล ๒ บริเวณสุดแนวถนน ไปทางทิศตะวันตก ระยะประมาณ ๑๕๐ เมตร บรรจบกับถนนสาย ง ๕ ที่บริเวณห่างจากถนนสาย ง ๕ ตัดกับถนนเทศบาล ๓ ไปทางทิศใต้ตามแนวถนนสาย ง ๕ ระยะประมาณ ๕๐ เมตร ไปทางทิศตะวันตก ระยะประมาณ ๗๙๐ เมตร บรรจบกับคลองส่งน้ำชลประทานสายใหญ่เส้าให้

ถนนสาย ข ๖ เป็นถนนโครงการกำหนดให้ก่อสร้างใหม่ เริ่มต้นจากถนนพหลโยธิน ๑๖ (ถนนสาย ค ๑๐) ที่บริเวณห่างจากถนนพหลโยธิน ๑๖ (ถนนสาย ค ๑๐) บรรจบกับถนนสาย ข ๒ ไปทางทิศตะวันออกเฉียงเหนือตามแนวถนนพหลโยธิน ๑๖ (ถนนสาย ค ๑๐) ระยะประมาณ ๑,๐๐๐ เมตร ไปทางทิศตะวันออกเฉียงเหนือ ระยะประมาณ ๑,๓๕๐ เมตร จนบรรจบกับถนนสาย ค ๙ ที่บริเวณห่างจากถนนสาย ค ๙ บรรจบกับทางหลวงแผ่นดินหมายเลข ๓๖๒ (ถนนวงแหวนรอบเมืองสระบุรี) ไปทางทิศตะวันตกเฉียงใต้ตามแนวถนนสาย ค ๙ ระยะประมาณ ๔๓๐ เมตร

๓. ถนนแบบ ค ขนาดเขตทาง ๒๐.๐๐ เมตร จำนวน ๑๐ สาย ดังนี้

ถนนสาย ค ๑ เป็นถนนเดิมกำหนดให้ขยายเขตทาง คือ ทางหลวงชนบท สป. ๓๐๕๐ แยก ทล. ๓๖๒ - บ้านปากบาง และถนนเทศบาล ๕ เริ่มต้นจากทางหลวงแผ่นดินหมายเลข ๑ (ถนนพหลโยธิน) ไปทางทิศตะวันตกเฉียงใต้ตามแนวทางหลวงชนบท สป. ๓๐๕๐ แยก ทล. ๓๖๒ - บ้านปากบาง และถนนเทศบาล ๕ ระยะประมาณ ๑,๔๕๐ เมตร

ถนนสาย ค ๒ เป็นถนนเดิมกำหนดให้ขยายเขตทาง คือ ถนนเทศบาล ๔ ซอย ๔๓ เริ่มต้นจากถนนเทศบาล ๔ (ถนนสาย ค ๕) ไปทางทิศตะวันตกเฉียงเหนือตามแนวถนนเดิม ระยะประมาณ ๔๗๐ เมตร จนบรรจบกับถนนสาย ง ๒ ที่บริเวณห่างจากถนนสาย ง ๒ บรรจบกับถนนสาย ง ๑ ไปทางทิศเหนือตามแนวถนนสาย ง ๒ ระยะประมาณ ๓๐๐ เมตร

ถนนสาย ค ๓ เป็นถนนเดิมกำหนดให้ขยายเขตทาง คือ ถนนพหลโยธิน ซอย ๒๓ และถนนโครงการกำหนดให้ก่อสร้างใหม่ เริ่มต้นจากถนนเทศบาล ๕ (ถนนสาย ค ๑) ที่บริเวณห่างจากถนนเทศบาล ๕ (ถนนสาย ค ๑) บรรจบกับทางหลวงชนบท สป. ๓๐๕๐ แยก ทล. ๓๖๒ - บ้านปากบาง ไปทางทิศตะวันตกตามแนวถนนเทศบาล ๕ (ถนนสาย ค ๑) ระยะประมาณ ๔๐๐ เมตร ไปทางทิศใต้และทิศตะวันตกเฉียงใต้ ระยะประมาณ ๑,๑๗๐ เมตร บรรจบกับถนนพหลโยธิน ซอย ๒๓ ไปทางทิศตะวันออกเฉียงใต้ตามแนวถนนเดิม ระยะประมาณ ๓๐๐ เมตร ไปทางทิศตะวันออก ระยะประมาณ ๗๐๐ เมตร จนบรรจบกับทางหลวงแผ่นดินหมายเลข ๑ (ถนนพหลโยธิน) ที่บริเวณห่างจากถนนพหลโยธิน ซอย ๒๓ บรรจบกับทางหลวงแผ่นดินหมายเลข ๑ (ถนนพหลโยธิน) ไปทางทิศใต้ตามแนวทางหลวงแผ่นดินหมายเลข ๑ (ถนนพหลโยธิน) ระยะประมาณ ๔๕๐ เมตร

ถนนสาย ค ๔ เป็นถนนโครงการกำหนดให้ก่อสร้างใหม่ เริ่มต้นจากถนนสาย ง ๑ ที่บริเวณห่างจากถนนสาย ง ๑ บรรจบกับทางหลวงแผ่นดินหมายเลข ๑ (ถนนพหลโยธิน) ไปทางทิศตะวันออกเฉียงเหนือตามแนวถนนสาย ง ๑ ระยะประมาณ ๔๕๐ เมตร ไปทางทิศใต้ ระยะประมาณ ๑,๔๖๐ เมตร จนบรรจบกับถนนสาย ง ๓ ที่บริเวณห่างจากถนนสาย ง ๓ บรรจบกับทางหลวงแผ่นดินหมายเลข ๑ (ถนนพหลโยธิน) ไปทางทิศตะวันออกเฉียงเหนือตามแนวถนนสาย ง ๓ ระยะประมาณ ๔๕๐ เมตร

ถนนสาย ค ๕ เป็นถนนเดิมกำหนดให้ขยายเขตทาง คือ ถนนเทศบาล ๔ เริ่มต้นจากทางหลวงแผ่นดินหมายเลข ๓๖๒ (ถนนวงแหวนรอบเมืองสระบุรี) ไปทางทิศตะวันตกเฉียงใต้ ทิศตะวันออกเฉียงใต้ และทิศใต้ตามแนวถนนเดิม ระยะประมาณ ๒,๑๓๐ เมตร

ถนนสาย ค ๖ เป็นถนนเดิมกำหนดให้ขยายเขตทาง คือ ถนนพิชัยณรงค์สงคราม ซอย ๑ เริ่มต้นจากถนนพิชัยณรงค์สงคราม ซอย ๑ (ถนนสาย ก ๒) ไปทางทิศตะวันออกเฉียงใต้ ตามแนวถนนเดิม ระยะประมาณ ๑๒๐ เมตร

ถนนสาย ค ๗ เป็นถนนเดิมกำหนดให้ขยายเขตทาง คือ ถนนเทศบาล ๖ เริ่มต้นจาก ทางหลวงแผ่นดินหมายเลข ๒ (ถนนมิตรภาพ) ไปทางทิศตะวันออกเฉียงใต้ตามแนวถนนเดิม ระยะประมาณ ๕๒๐ เมตร

ถนนสาย ค ๘ เป็นถนนโครงการกำหนดให้ก่อสร้างใหม่ เริ่มต้นจากทางหลวงแผ่นดิน หมายเลข ๑ (ถนนพหลโยธิน) ที่บริเวณห่างจากทางหลวงแผ่นดินหมายเลข ๑ (ถนนพหลโยธิน) บรรจบกับถนนเทศบาล ๑ ไปทางทิศเหนือตามแนวทางหลวงแผ่นดินหมายเลข ๑ (ถนนพหลโยธิน) ระยะประมาณ ๑๓๐ เมตร ไปทางทิศตะวันตก ระยะประมาณ ๕๖๐ เมตร ตัดกับถนนไม่ปรากฏชื่อ ที่บริเวณห่างจากถนนไม่ปรากฏชื่อบรรจบกับถนนเทศบาล ๑ ไปทางทิศเหนือตามแนวถนนไม่ปรากฏชื่อ ระยะประมาณ ๒๕๐ เมตร ไปทางทิศตะวันตก ระยะประมาณ ๒๘๐ เมตร จนบรรจบกับถนนไม่ปรากฏชื่อ ที่บริเวณห่างจากถนนไม่ปรากฏชื่อบรรจบกับถนนเทศบาล ๑ ไปทางทิศเหนือตามแนวถนนไม่ปรากฏชื่อ ระยะประมาณ ๑๕๐ เมตร

ถนนสาย ค ๙ เป็นถนนโครงการกำหนดให้ก่อสร้างใหม่ เริ่มต้นจากถนนเทศบาล ๔ (ถนนสาย ค ๕) ที่บริเวณห่างจากถนนเทศบาล ๔ ซอย ๔๓ (ถนนสาย ค ๒) บรรจบกับ ถนนเทศบาล ๔ (ถนนสาย ค ๕) ไปทางทิศใต้ตามแนวถนนเทศบาล ๔ (ถนนสาย ค ๕) ระยะประมาณ ๗๑๐ เมตร ไปทางทิศตะวันออก ระยะประมาณ ๕๒๐ เมตร บรรจบกับ ถนนไม่ปรากฏชื่อ ที่บริเวณห่างจากถนนไม่ปรากฏชื่อ บรรจบกับทางหลวงแผ่นดินหมายเลข ๓๖๒ (ถนนวงแหวนรอบเมืองสระบุรี) ไปทางทิศใต้ตามแนวถนนไม่ปรากฏชื่อ ระยะประมาณ ๕๕๐ เมตร ไปทางทิศตะวันออกเฉียงเหนือ ระยะประมาณ ๗๔๐ เมตร จนบรรจบกับทางหลวงแผ่นดินหมายเลข ๓๖๒ (ถนนวงแหวนรอบเมืองสระบุรี) ที่บริเวณห่างจากถนนไม่ปรากฏชื่อบรรจบกับทางหลวงแผ่นดิน หมายเลข ๓๖๒ (ถนนวงแหวนรอบเมืองสระบุรี) ไปทางทิศตะวันออกเฉียงใต้ตามแนวทางหลวงแผ่นดิน หมายเลข ๓๖๒ (ถนนวงแหวนรอบเมืองสระบุรี) ระยะประมาณ ๘๑๐ เมตร

ถนนสาย ค ๑๐ เป็นถนนเดิมกำหนดให้ขยายเขตทาง คือ ถนนพหลโยธิน ๑๖ ถนนไม่ปรากฏชื่อ และถนนโครงการกำหนดให้ก่อสร้างใหม่ เริ่มต้นจากถนนพิชัยณรงค์สงคราม (ถนนสาย ข ๓) ไปทางทิศตะวันออกเฉียงเหนือและทิศเหนือตามแนวถนนเดิม ระยะประมาณ ๑,๙๐๐ เมตร ไปทางทิศเหนือ ระยะประมาณ ๑๐๐ เมตร บรรจบกับถนนเดิม ไปทางทิศตะวันตกเฉียงเหนือ ตามแนวถนนเดิม จนบรรจบกับถนนสาย ค ๙ ที่บริเวณห่างจากถนนสาย ข ๖ บรรจบกับถนนสาย ค ๙ ไปทางทิศตะวันตกตามแนวถนนสาย ค ๙ ระยะประมาณ ๔๓๐ เมตร

๔. ถนนแบบ ง ขนาดเขตทาง ๓๐.๐๐ เมตร จำนวน ๕ สาย ดังนี้

ถนนสาย ง ๑ เป็นถนนโครงการกำหนดให้ก่อสร้างใหม่ เริ่มต้นจากที่บริเวณทางหลวงชนบท สบ. ๓๐๕๐ แยก ทล. ๓๖๒ - บ้านปากบาง (ถนนสาย ค ๑) บรรจบกับทางหลวงแผ่นดิน หมายเลข ๑ (ถนนพหลโยธิน) ไปทางทิศตะวันออก ระยะประมาณ ๔๕๐ เมตร บรรจบกับถนนสาย ค ๔ ที่บริเวณห่างจากถนนสาย ข ๑ บรรจบกับถนนสาย ค ๔ ไปทางทิศตะวันตกเฉียงเหนือ ตามแนวถนนสาย ค ๔ ระยะประมาณ ๗๒๐ เมตร ไปทางทิศตะวันออกเฉียงเหนือ ระยะประมาณ ๖๗๐ เมตร บรรจบกับถนนสาย ง ๒ ที่บริเวณห่างจากถนนสาย ง ๒ บรรจบกับถนนเทศบาล ๔ ซอย ๔๓ (ถนนสาย ค ๒) ไปทางทิศตะวันตกเฉียงใต้ตามแนวถนนสาย ง ๒ ระยะประมาณ ๓๐๐ เมตร

ถนนสาย ง ๒ เป็นถนนเดิมกำหนดให้ขยายเขตทาง คือ ถนนเทศบาล ๔ ซอย ๔๓ และถนนโครงการกำหนดให้ก่อสร้างใหม่ เริ่มต้นจากทางหลวงแผ่นดินหมายเลข ๓๖๒ (ถนนวงแหวน

รอบเมืองสระบุรี) ไปทางทิศใต้และทิศตะวันออกเฉียงใต้ตามแนวถนนเดิม ระยะประมาณ ๔๙๐ เมตร ไปทางทิศตะวันตกเฉียงใต้ ระยะประมาณ ๓๐๐ เมตร บรรจบกับถนนสาย ง ๑ ที่บริเวณห่างจาก ถนนสาย ง ๑ บรรจบกับทางหลวงแผ่นดินหมายเลข ๑ (ถนนพหลโยธิน) ไปทางทิศตะวันออกเฉียงเหนือ ตามแนวถนนสาย ง ๑ ระยะประมาณ ๑,๑๒๐ เมตร ไปทางทิศตะวันออกเฉียงใต้ ระยะประมาณ ๗๐๐ เมตร ตัดกับถนนสาย ข ๑ ที่บริเวณห่างจากถนนสาย ข ๑ บรรจบกับถนนเทศบาล ๔ (ถนนสาย ค ๕) ไปทางทิศตะวันตกเฉียงใต้ตามแนวถนนสาย ข ๑ ระยะประมาณ ๔๕๐ เมตร ไปทางทิศใต้ ระยะประมาณ ๗๐๐ เมตร จนบรรจบกับถนนสาย ง ๓ ที่บริเวณห่างจากถนนสาย ง ๓ บรรจบกับถนนเทศบาล ๔ (ถนนสาย ค ๕) ไปทางทิศตะวันตกเฉียงใต้ตามแนวถนนสาย ง ๓ ระยะประมาณ ๔๕๐ เมตร

ถนนสาย ง ๓ เป็นถนนโครงการกำหนดให้ก่อสร้างใหม่ เริ่มต้นจากทางหลวงแผ่นดิน หมายเลข ๑ (ถนนพหลโยธิน) ที่บริเวณห่างจากทางหลวงแผ่นดินหมายเลข ๑ (ถนนพหลโยธิน) บรรจบกับถนนพหลโยธิน ซอย ๒๓ ไปทางทิศใต้ตามแนวทางหลวงแผ่นดินหมายเลข ๑ (ถนนพหลโยธิน) ระยะประมาณ ๔๕๐ เมตร ไปทางทิศตะวันออกเฉียงเหนือ ระยะประมาณ ๔๕๐ เมตร บรรจบกับถนนสาย ค ๔ ที่บริเวณห่างจากถนนสาย ข ๑ บรรจบกับถนนสาย ค ๔ ไปทางทิศใต้ ตามแนวถนนสาย ค ๔ ระยะประมาณ ๗๔๐ เมตร ไปทางทิศตะวันออกเฉียงเหนือ ระยะประมาณ ๓๐๐ เมตร บรรจบกับถนนสาย ข ๒ ที่บริเวณห่างจากถนนสาย ข ๒ บรรจบกับถนนเทศบาล ๔ ไปทางทิศตะวันตกเฉียงเหนือตามแนวถนนสาย ข ๒ ระยะประมาณ ๖๔๐ เมตร ไปทาง ทิศตะวันออกเฉียงเหนือ ระยะประมาณ ๓๖๐ เมตร บรรจบกับถนนสาย ง ๒ ที่บริเวณห่างจาก ถนนสาย ง ๒ บรรจบกับถนนสาย ข ๑ ไปทางทิศใต้ตามแนวถนนสาย ง ๒ ระยะประมาณ ๗๐๐ เมตร ไปทางทิศตะวันออกเฉียงเหนือ ระยะประมาณ ๔๕๐ เมตร บรรจบกับถนนเทศบาล ๔ (ถนนสาย ค ๕) ที่บริเวณห่างจากถนนเทศบาล ๔ ซอย ๓๗ (ถนนสาย ข ๑) บรรจบกับถนนเทศบาล ๔ (ถนนสาย ค ๕) ไปทางทิศใต้ ตามแนวถนนเทศบาล ๔ (ถนนสาย ค ๕) ระยะประมาณ ๗๐๐ เมตร

ถนนสาย ง ๔ เป็นถนนเดิมกำหนดให้ขยายเขตทาง คือ ทางหลวงแผ่นดินหมายเลข ๓๐๔๑ และถนนพิชัยณรงค์สงคราม เริ่มต้นจากเขตผังเมืองรวมด้านตะวันตก ไปทางทิศตะวันออกเฉียงใต้ ตามแนวถนนเดิม ระยะประมาณ ๒,๐๖๐ เมตร

ถนนสาย ง ๕ เป็นถนนเดิมไม่ปรากฏชื่อกำหนดให้ขยายเขตทาง และถนนโครงการ กำหนดให้ก่อสร้างใหม่ เริ่มต้นจากถนนพิชัยณรงค์สงคราม (ถนนสาย ง ๔) ที่บริเวณห่างจาก ถนนพิชัยณรงค์สงคราม ตัดกับคลองส่งน้ำชลประทานสายใหญ่เส้าให้ ไปทางทิศตะวันออกเฉียงใต้ ตามแนวถนนพิชัยณรงค์สงคราม (ถนนสาย ง ๔) ระยะประมาณ ๗๓๐ เมตร ไปทางทิศใต้ ระยะประมาณ ๑๕๐ เมตร บรรจบกับถนนเดิม ไปทางทิศใต้ตามแนวถนนเดิม ระยะประมาณ ๑๕๐ เมตร ไปทางทิศใต้ ระยะประมาณ ๘๐๐ เมตร ตัดกับทางรถไฟสายตะวันออกเฉียงเหนือ ที่บริเวณห่างจากทางรถไฟสายตะวันออกเฉียงเหนือตัดกับคลองส่งน้ำชลประทานสายใหญ่เส้าให้ ไปทางทิศตะวันออกเฉียงเหนือ ระยะประมาณ ๘๓๐ เมตร ไปทางทิศใต้ ระยะประมาณ ๔๘๐ เมตร ตัดกับคลองส่งน้ำชลประทานสายใหญ่คลองเพรียว ที่บริเวณห่างจาก คลองส่งน้ำชลประทานสายใหญ่คลองเพรียวบรรจบกับคลองส่งน้ำสายใหญ่เส้าให้ ไปทางทิศตะวันออก ตามแนวคลองส่งน้ำชลประทานสายใหญ่คลองเพรียว ระยะประมาณ ๘๓๐ เมตร และไปทางทิศใต้ ระยะประมาณ ๔๘๐ เมตร บรรจบกับทางหลวงแผ่นดินหมายเลข ๓๖๒ (ถนนวงแหวนรอบเมืองสระบุรี) ที่บริเวณห่างจากทางหลวงแผ่นดินหมายเลข ๓๖๒ (ถนนวงแหวนรอบเมืองสระบุรี) ตัดกับคลองส่งน้ำ ชลประทานสายใหญ่คลองเพรียว ไปทางทิศตะวันออกเฉียงใต้ตามแนวทางหลวงแผ่นดินหมายเลข ๓๖๒ (ถนนวงแหวนรอบเมืองสระบุรี) ระยะประมาณ ๗๓๐ เมตร

หมายเหตุ :- เหตุผลในการประกาศใช้กฎกระทรวงฉบับนี้ คือ โดยที่สมควรกำหนดให้ใช้บังคับผังเมืองรวม ในท้องที่ตำบลฝั่งรวง อำเภอเฉลิมพระเกียรติ และตำบลดาวเรือง ตำบลตะกุด ตำบลปากเปรี้ยว ตำบลตลิ่งชัน ตำบลนาโฆง ตำบลปากข้าวสาร ตำบลโคกสว่าง อำเภอเมืองสระบุรี จังหวัดสระบุรี เพื่อใช้เป็นแนวทาง ในการพัฒนา และการดำรงรักษาเมืองและบริเวณที่เกี่ยวข้องหรือชนบท ในด้านการใช้ประโยชน์ในทรัพย์สิน การคมนาคมและการขนส่ง การสาธารณสุขปโภค บริการสาธารณะและสภาพแวดล้อม ทั้งนี้ เพื่อให้บรรลุ วัตถุประสงค์ของการผังเมือง และโดยที่มาตรา ๒๖ วรรคหนึ่ง แห่งพระราชบัญญัติการผังเมือง พ.ศ. ๒๕๑๘ ซึ่งแก้ไขเพิ่มเติมโดยพระราชบัญญัติการผังเมือง (ฉบับที่ ๔) พ.ศ. ๒๕๕๘ บัญญัติว่า การใช้บังคับ ผังเมืองรวมให้กระทำโดยกฎกระทรวง จึงจำเป็นต้องออกกฎกระทรวงนี้