

ประกาศคณะกรรมการระบบสุขภาพปฐมภูมิ

เรื่อง บริการสุขภาพปฐมภูมิที่บุคคลมีสิทธิได้รับ

พ.ศ. ๒๕๖๓

โดยที่เป็นการสมควรกำหนดบริการสุขภาพปฐมภูมิที่บุคคลมีสิทธิได้รับตามพระราชบัญญัติระบบสุขภาพปฐมภูมิ พ.ศ. ๒๕๖๒

อาศัยอำนาจตามความในมาตรา ๑๐ วรรคหนึ่ง (๙) และมาตรา ๑๕ วรรคหนึ่ง แห่งพระราชบัญญัติระบบสุขภาพปฐมภูมิ พ.ศ. ๒๕๖๒ คณะกรรมการระบบสุขภาพปฐมภูมิ ในการประชุมครั้งที่ ๓/๒๕๖๓ เมื่อวันที่ ๒๓ กันยายน ๒๕๖๓ จึงมีมติให้ออกประกาศไว้ ดังต่อไปนี้

ข้อ ๑ ประกาศนี้เรียกว่า “ประกาศคณะกรรมการระบบสุขภาพปฐมภูมิ เรื่อง บริการสุขภาพปฐมภูมิที่บุคคลมีสิทธิได้รับ พ.ศ. ๒๕๖๓”

ข้อ ๒ ประกาศนี้ให้ใช้บังคับตั้งแต่วันถัดจากวันประกาศในราชกิจจานุเบกษาเป็นต้นไป

ข้อ ๓ ในประกาศนี้

“บริการสุขภาพปฐมภูมิ” หมายความว่า บริการทางการแพทย์และสาธารณสุขที่มุ่งหมายดูแลสุขภาพของบุคคลในเขตพื้นที่รับผิดชอบในลักษณะองค์รวม ตั้งแต่แรก ต่อเนื่อง และผสมผสานครอบคลุมทั้งการส่งเสริมสุขภาพ การควบคุมโรค การป้องกันโรค การตรวจวินิจฉัยโรค การรักษาพยาบาล และการฟื้นฟูสุขภาพ โดยหน่วยบริการปฐมภูมิหรือเครือข่ายหน่วยบริการปฐมภูมิที่ประกอบด้วยแพทย์เวชศาสตร์ครอบครัวและคณะผู้ให้บริการสุขภาพปฐมภูมิ รวมทั้งเชื่อมโยงกับครอบครัว ชุมชน และบริการทางการแพทย์และสาธารณสุขระดับทุติยภูมิและตติยภูมิ

“บริการสุขภาพแบบองค์รวม” หมายความว่า บริการทางการแพทย์และสาธารณสุขที่มุ่งหมายดูแลสุขภาพของบุคคลอย่างสมดุลในทุกด้าน โดยไม่ได้เน้นที่การเจ็บป่วยเฉพาะส่วนใดส่วนหนึ่งของร่างกาย แต่ให้ความสำคัญกับความสัมพันธ์ที่เชื่อมโยงกันทั้งด้านร่างกาย จิตใจ สังคม วัฒนธรรม ความเชื่อ ขนบธรรมเนียมประเพณี ชุมชน และสิ่งแวดล้อม

“บริการสุขภาพตั้งแต่แรก” หมายความว่า บริการทางการแพทย์และสาธารณสุขที่มุ่งหมายดูแลสุขภาพของบุคคลโดยมุ่งเน้นการป้องกันและแก้ไขปัญหาตั้งแต่แรกมากกว่าที่จะรอให้เกิดโรค ความเจ็บป่วย หรือความทุกข์มากขึ้น แล้วค่อยหาทางแก้ไขรักษาพยาบาล หรือฟื้นฟูสุขภาพ

“บริการสุขภาพอย่างต่อเนื่อง” หมายความว่า บริการทางการแพทย์และสาธารณสุขที่มุ่งหมายดูแลสุขภาพของบุคคลอย่างต่อเนื่องโดยแพทย์เวชศาสตร์ครอบครัวคนเดิมและคณะผู้ให้บริการสุขภาพปฐมภูมิคณะเดิมตามมาตรา ๒๒ ความต่อเนื่องของการนัดหมาย และความต่อเนื่องของการดูแลเมื่อต้องส่งต่อผู้รับบริการเพื่อให้ไปรับการรักษาพยาบาลที่หน่วยบริการปฐมภูมิอื่น เครือข่ายหน่วยบริการปฐมภูมิอื่น หรือหน่วยบริการอื่น รวมถึงความต่อเนื่องของการส่งต่อข้อมูล

“บุคคลในบัญชีรายชื่อ” หมายความว่า บุคคลในบัญชีรายชื่อของหน่วยบริการปฐมภูมิหรือเครือข่ายหน่วยบริการปฐมภูมิ

“การปฏิบัติการฉุกเฉิน” หมายความว่า การปฏิบัติการด้านการแพทย์ฉุกเฉินนับแต่การรับรู้ถึงภาวะการเจ็บป่วยฉุกเฉินจนถึงการดำเนินการให้ ผู้ป่วยฉุกเฉินได้ รับการบำบัด รักษาให้ พ้นภาวะฉุกเฉิน ซึ่งรวมถึงการประเมิน การจัดการ การประสานงาน การควบคุม ดูแล การติดต่อสื่อสาร การลำเลียง หรือขนส่ง การตรวจวินิจฉัย และการบำบัดรักษาพยาบาลผู้ป่วยฉุกเฉินทั้งนอกสถานพยาบาลและในสถานพยาบาล

ข้อ ๔ บริการสุขภาพปฐมภูมิ เป็นบริการทางการแพทย์และสาธารณสุขที่ดูแลสุขภาพของบุคคลในบัญชีรายชื่อ ซึ่งมีขอบเขต ดังต่อไปนี้

(๑) บริการสุขภาพแบบองค์รวม แต่ไม่รวมถึงการดูแลโรคหรือปัญหาสุขภาพที่จำเป็นต้องใช้เทคนิคหรือเครื่องมือทางการแพทย์ที่ซับซ้อน การปลูกถ่ายอวัยวะ และการผ่าตัด ยกเว้น การผ่าตัดขนาดเล็กซึ่งสามารถฉีดยาเฉพาะที่

(๒) บริการสุขภาพตั้งแต่แรก ครอบคลุมทุกระบวนการสาธารณสุข ทั้งการส่งเสริมสุขภาพ การควบคุมโรค การป้องกันโรค การตรวจวินิจฉัยโรค การรักษาพยาบาล และการฟื้นฟูสุขภาพ แต่ไม่รวมถึงการบริการแบบผู้ป่วยนอกของหน่วยบริการระดับทุติยภูมิและตติยภูมิ การบริการแบบผู้ป่วยใน การคลอด และการปฏิบัติการฉุกเฉิน

(๓) บริการสุขภาพอย่างต่อเนื่อง ทุกช่วงวัยตั้งแต่การตั้งครรภ์ ทารก วัยเด็ก วัยเรียน วัยรุ่น วัยทำงาน วัยสูงอายุ จนกระทั่งเสียชีวิต

(๔) การดูแลสุขภาพของบุคคลแบบผสมผสาน ประกอบด้วย การดูแลสุขภาพโดยการแพทย์แผนปัจจุบัน การแพทย์แผนไทย หรือการแพทย์ทางเลือก

(๕) การบริการข้อมูลด้านสุขภาพและคำปรึกษาด้านสุขภาพแก่บุคคลในบัญชีรายชื่อตลอดจนให้คำแนะนำที่จำเป็น เพื่อให้สามารถตัดสินใจในการเลือกรับบริการหรือเข้าสู่ระบบการส่งต่อ

(๖) การส่งเสริมให้ประชาชนมีศักยภาพและมีความรู้ในการจัดการสุขภาพของตนเองและบุคคลในครอบครัว ตลอดจนอาจสามารถร่วมตัดสินใจในการวางแผนการดูแลสุขภาพร่วมกับแพทย์เวชศาสตร์ครอบครัวและคณะผู้ให้บริการสุขภาพปฐมภูมิได้

(๗) การส่งเสริมและสนับสนุนการมีส่วนร่วมของประชาชนและภาคีเครือข่ายในการส่งเสริมสุขภาพรวมทั้งการป้องกันและควบคุมโรคในระดับชุมชน

ข้อ ๕ ให้รายการหรือกิจกรรมการให้บริการสุขภาพปฐมภูมิตามเอกสารแนบท้ายประกาศคณะกรรมการระบบสุขภาพปฐมภูมิ เรื่อง บริการสุขภาพปฐมภูมิที่บุคคลมีสิทธิได้รับ พ.ศ. ๒๕๖๓

ข้อ ๖ ผู้รับบริการสามารถรับบริการสุขภาพปฐมภูมิที่บุคคลมีสิทธิได้รับตามข้อ ๕ ณ หน่วยบริการปฐมภูมิหรือเครือข่ายหน่วยบริการปฐมภูมิซึ่งผู้รับบริการมีรายชื่ออยู่ หรือสถานที่ในเขตพื้นที่รับผิดชอบที่หน่วยบริการปฐมภูมิหรือเครือข่ายหน่วยบริการปฐมภูมิกำหนด หรือ ณ หน่วยบริการ

ระดับทุติยภูมิและตติยภูมิที่เป็นหน่วยรับส่งต่อ กรณีมีความจำเป็นต้องส่งต่อผู้รับบริการเพื่อให้ไปรับการรักษาพยาบาล

ข้อ ๗ กรณีที่บุคคลใดยังไม่มีบัญชีรายชื่อในหน่วยบริการปฐมภูมิหรือเครือข่ายหน่วยบริการปฐมภูมิตามพระราชบัญญัติระบบสุขภาพปฐมภูมิ พ.ศ. ๒๕๖๒ ให้บุคคลนั้นสามารถรับบริการสุขภาพในหน่วยบริการตามสวัสดิการหรือสิทธิในการรักษาพยาบาลหรือบริการสาธารณสุขของบุคคลนั้นได้

ข้อ ๘ ให้ประธานกรรมการระบบสุขภาพปฐมภูมิรักษาการตามประกาศนี้

ในกรณีที่มีปัญหาเกี่ยวกับการปฏิบัติการตามประกาศนี้ ให้คณะกรรมการระบบสุขภาพปฐมภูมิเป็นผู้วินิจฉัยชี้ขาด

ประกาศ ณ วันที่ ๓๐ ตุลาคม พ.ศ. ๒๕๖๓

อนุนทิน ชาญวีรกุล

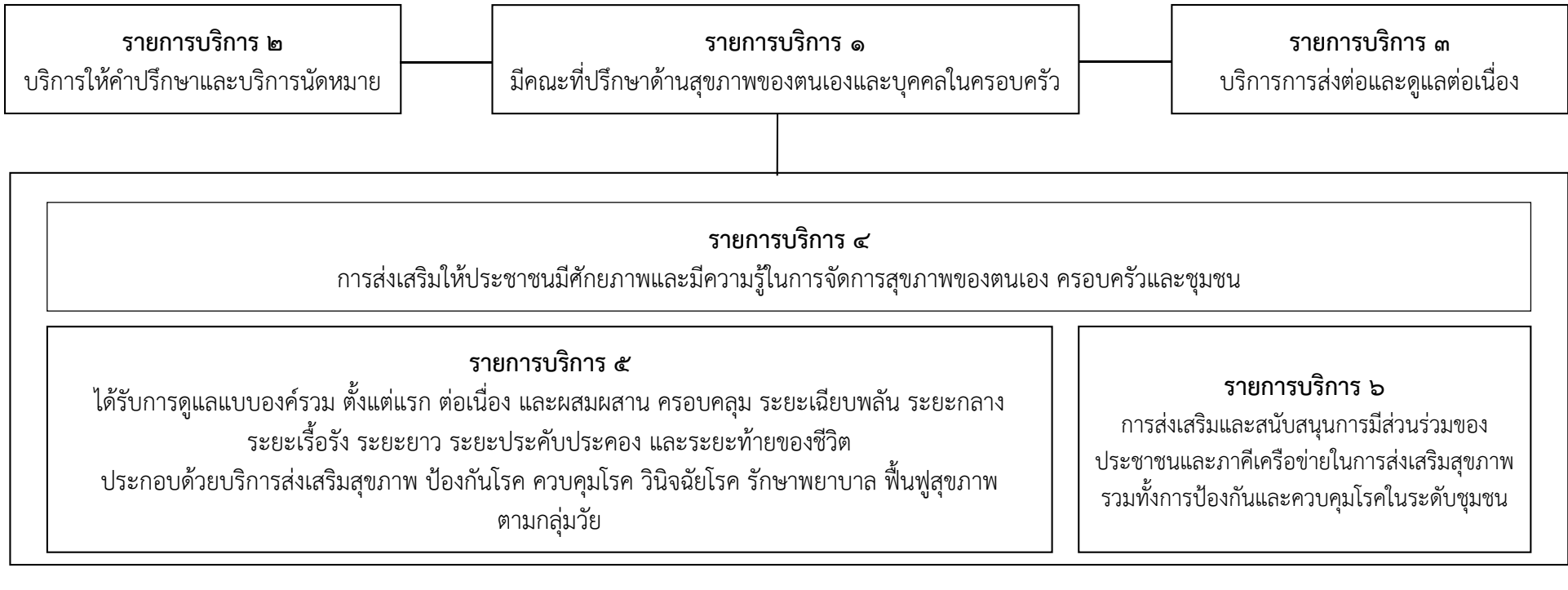
รัฐมนตรีว่าการกระทรวงสาธารณสุข

ประธานกรรมการระบบสุขภาพปฐมภูมิ

เอกสารแนบท้ายประกาศคณะกรรมการระบบสุขภาพปฐมภูมิ
เรื่อง บริการสุขภาพปฐมภูมิที่บุคคลมีสิทธิได้รับ พ.ศ. ๒๕๖๓

รายการบริการสุขภาพปฐมภูมิที่บุคคลมีสิทธิได้รับ

โดยแพทย์เวชศาสตร์ครอบครัวและคณะผู้ให้บริการสุขภาพปฐมภูมิ ของแต่ละบุคคลและครอบครัว
ณ หน่วยบริการปฐมภูมิหรือเครือข่ายหน่วยบริการปฐมภูมิซึ่งผู้รับบริการมีรายชื่ออยู่ หรือ ณ สถานที่ที่หน่วยบริการปฐมภูมิหรือเครือข่ายหน่วยบริการปฐมภูมิกำหนด
หรือ ณ หน่วยบริการระดับทุติยภูมิและตติยภูมิที่เป็นหน่วยรับส่งต่อ กรณีมีความจำเป็นต้องส่งต่อผู้รับบริการเพื่อให้ไปรับการรักษาพยาบาล



รายการและกิจกรรมสำคัญที่บุคคลสามารถได้รับ โดยแพทย์เวชศาสตร์ครอบครัวและคณะผู้ให้บริการสุขภาพปฐมภูมิ ของแต่ละบุคคลและครอบครัว ณ หน่วยบริการปฐมภูมิหรือเครือข่ายหน่วยบริการปฐมภูมิซึ่งผู้รับบริการมีรายชื่ออยู่ หรือ สถานที่ในเขตพื้นที่รับผิดชอบที่หน่วยบริการปฐมภูมิหรือเครือข่ายหน่วยบริการปฐมภูมิกำหนด หรือ ณ หน่วยบริการระดับทุติยภูมิและตติยภูมิที่เป็นหน่วยรับส่งต่อ กรณีมีความจำเป็นต้องส่งต่อผู้รับบริการเพื่อให้ไปรับการรักษาพยาบาล

๑. มีคณะที่ปรึกษาด้านสุขภาพของตนเองและบุคคลในครอบครัว	เป้าหมาย	ความถี่	หมายเหตุ
<p>๑.๑ ได้รับการสำรวจปัจจัยที่มีผลต่อสุขภาพของตนเองและบุคคลในครอบครัว</p> <p>๑.๒ ได้รับการประเมินและวิเคราะห์ความเสี่ยงทางด้านสุขภาพตามกลุ่มวัย และวิธีการดำเนินชีวิตเป็นรายบุคคลหรือรายครอบครัว</p> <p>๑.๓ ได้รับการวางแผนกิจกรรมเพื่อการดูแลสุขภาพที่เหมาะสมเป็นรายบุคคลตามกลุ่มวัยหรือตามวงจรชีวิตของครอบครัว ประกอบด้วย โภชนาการ การออกกำลังกาย การ พักผ่อน และการตรวจสุขภาพ</p> <p>๑.๔ ได้รับการจัดทำข้อมูลสถานะสุขภาพประจำตัวและประจำครอบครัว (Personal and Family Health Records) เพื่อให้มีข้อมูลทางด้านสุขภาพ ในการนำไปสู่แนวทางการส่งเสริมและจัดการสุขภาพของตนเองและบุคคลในครอบครัว</p>	บุคคลทุกคนในบัญชีรายชื่อและครอบครัว	อย่างน้อย ๑ ครั้งต่อปี	บุคคลตามบัญชีรายชื่อที่ขึ้นทะเบียน ไม่น้อยกว่า ๖ เดือน
๒. บริการให้คำปรึกษาและบริการนัดหมาย	เป้าหมาย	ความถี่	หมายเหตุ
<p>๒.๑ ได้รับคำปรึกษาปัญหาทางด้านสุขภาพของตนเองและครอบครัว เกี่ยวกับการส่งเสริม ป้องกัน และควบคุมโรค ดูแลรักษา และฟื้นฟูสุขภาพ</p> <p>๒.๒ ได้รับคำแนะนำการปฏิบัติตน การป้องกันพฤติกรรมเสี่ยง เพื่อให้สามารถจัดการด้านสุขภาพตนเองและครอบครัวได้</p> <p>๒.๓ ได้รับคำแนะนำที่จำเป็นเพื่อให้สามารถตัดสินใจในการเลือกรับบริการหรือเข้าสู่ระบบการส่งต่อ</p> <p>๒.๔ ได้รับบริการนัดหมายเพื่อเข้ารับการดูแลสุขภาพที่เหมาะสมตามสภาพปัญหาของตนเองและครอบครัว</p>	บุคคลในบัญชีรายชื่อและครอบครัวที่มีปัญหาทางด้านสุขภาพ	แล้วแต่กรณีตามที่ตกลงกับแพทย์เวชศาสตร์ครอบครัวและคณะผู้ให้บริการสุขภาพปฐมภูมิจนสิ้นสุดปัญหา	ในช่วงเวลาทำการของหน่วยบริการปฐมภูมิหรือเครือข่ายหน่วยบริการปฐมภูมิหรือ เวลาที่หน่วยบริการปฐมภูมิหรือเครือข่ายหน่วยบริการปฐมภูมิกำหนด

รายการและกิจกรรมสำคัญที่บุคคลสามารถได้รับ โดยแพทย์เวชศาสตร์ครอบครัวและคณะผู้ให้บริการสุขภาพปฐมภูมิ ของแต่ละบุคคลและครอบครัว ณ หน่วยบริการปฐมภูมิหรือเครือข่ายหน่วยบริการปฐมภูมิซึ่งผู้รับบริการมีรายชื่ออยู่ หรือ สถานที่ในเขตพื้นที่รับผิดชอบที่หน่วยบริการปฐมภูมิหรือเครือข่ายหน่วยบริการปฐมภูมิกำหนด หรือ ณ หน่วยบริการระดับทุติยภูมิและตติยภูมิที่เป็นหน่วยรับส่งต่อ กรณีมีความจำเป็นต้องส่งต่อผู้รับบริการเพื่อให้ไปรับการรักษาพยาบาล

๓. บริการการส่งต่อและดูแลต่อเนื่อง	เป้าหมาย	ความถี่	หมายเหตุ
<p>๓.๑ ได้รับการประสานงานและช่องทางการส่งต่อที่เหมาะสมกับภาวะของโรค เพื่อไปรับการดูแลสุขภาพต่อยังหน่วยบริการระดับทุติยภูมิหรือตติยภูมิที่มีศักยภาพ กรณีมีความจำเป็นหรือเกินศักยภาพของหน่วยบริการหรือเครือข่ายหน่วยบริการปฐมภูมิ</p> <p>๓.๒ ได้รับการประสานงานเพื่อรับกลับ และการดูแลสุขภาพอย่างต่อเนื่อง</p> <p>๓.๓ ได้รับการจัดหา หรือประสานงาน อุปกรณ์ เครื่องมือที่จำเป็นในการให้บริการตามมาตรฐาน</p> <p>๓.๔ มีข้อมูลสุขภาพที่จำเป็นของครอบครัว และชุมชน เพื่อให้สามารถจัดการด้านสุขภาพตนเองและครอบครัวได้</p>	<p>บุคคลในบัญชีรายชื่อที่มีปัญหาทางด้านสุขภาพ และมีความจำเป็นต้องส่งต่อเพื่อให้ไปรับการรักษาพยาบาล</p>	<p>แล้วแต่กรณี จนถึงสิ้นสุดปัญหาสุขภาพที่จำเป็นต้องส่งต่อไปเพื่อให้ไปรับการรักษาพยาบาล</p>	<p>ยกเว้น ปฏิบัติการฉุกเฉิน ข้อ ๗ พระราชบัญญัติการแพทย์ ฉุกเฉิน พ.ศ. ๒๕๕๑</p>
๔. การส่งเสริมให้ประชาชนมีศักยภาพและมีความรู้ในการจัดการสุขภาพของตนเอง ครอบครัว และชุมชน	เป้าหมาย	ความถี่	หมายเหตุ
<p>๔.๑ มีข้อมูลที่จำเป็นในการตัดสินใจเพื่อใช้ในการดูแลสุขภาพของตนเองและครอบครัว</p> <p>๔.๒ ได้รับการแนะนำ และคำปรึกษา ให้มีความรู้และทักษะที่จำเป็นในการดูแลสุขภาพของตนเองและครอบครัว</p> <p>๔.๓ ได้รับการฝึกปฏิบัติการด้านต่าง ๆ ที่จำเป็นเพื่อให้สามารถดูแลตนเองและครอบครัวได้</p> <p>๔.๔ ได้รับการส่งเสริมสนับสนุนให้ตนเองและครอบครัวมีส่วนร่วมในการดำเนินกิจกรรมด้านการส่งเสริมสุขภาพในชุมชน จนอาจสามารถร่วมตัดสินใจในการวางแผนการดูแลสุขภาพร่วมกับแพทย์เวชศาสตร์ครอบครัวและคณะผู้ให้บริการสุขภาพปฐมภูมิได้</p>	<p>บุคคลทุกคนในบัญชีรายชื่อและครอบครัวที่มีปัญหาทางด้านสุขภาพ</p>	<p>แล้วแต่กรณี ตามที่ตกลงกับแพทย์เวชศาสตร์ครอบครัวและคณะผู้ให้บริการสุขภาพปฐมภูมิ จนถึงสิ้นสุดปัญหา</p>	<p>เวลาและสถานที่ที่หน่วยบริการปฐมภูมิหรือเครือข่ายหน่วยบริการปฐมภูมิกำหนด</p>

รายการและกิจกรรมสำคัญที่บุคคลสามารถได้รับ โดยแพทย์เวชศาสตร์ครอบครัวและคณะผู้ให้บริการสุขภาพปฐมภูมิ ของแต่ละบุคคลและครอบครัว ณ หน่วยบริการปฐมภูมิหรือเครือข่ายหน่วยบริการปฐมภูมิซึ่งผู้รับบริการมีรายชื่ออยู่ หรือ สถานที่ในเขตพื้นที่รับผิดชอบที่หน่วยบริการปฐมภูมิหรือเครือข่ายหน่วยบริการปฐมภูมิกำหนด หรือ ณ หน่วยบริการระดับทุติยภูมิและตติยภูมิที่เป็นหน่วยรับส่งต่อ กรณีมีความจำเป็นต้องส่งต่อผู้รับบริการเพื่อให้ไปรับการรักษาพยาบาล

๕. ได้รับการดูแลแบบองค์รวม ครอบคลุม "ระยะเฉียบพลัน" "ระยะกลาง" "ระยะเรื้อรัง" "ระยะยาว" "ระยะประคับประคอง" และ "ระยะท้ายของชีวิต"

บริการ กลุ่มวัย	ส่งเสริมสุขภาพ	ป้องกันโรค	ควบคุมโรค	วินิจฉัยโรค	รักษาพยาบาล	ฟื้นฟูสุขภาพ
๑. หญิงตั้งครรภ์	๑. บริการเสริมสร้างความรอบรู้ด้านสุขภาพ ๒. บริการฝากครรภ์คุณภาพ ๓. บริการตรวจหลังคลอด ๔. บริการเยี่ยมบ้าน ๕. บริการส่งเสริมการให้นมแม่ ๖. บริการตรวจสุขภาพช่องปาก ๗. บริการบันทึกฝากครรภ์	๑. บริการวัคซีนตามมาตรฐาน ๒. บริการยาเสริมธาตุเหล็กเพื่อป้องกันภาวะโลหิตจาง ๓. ได้รับการแจ้งเตือน/ประชาสัมพันธ์โรคติดต่อที่ระบาดและเป็นปัญหาของพื้นที่	๑. ให้ภูมิคุ้มกันโรคเพื่อควบคุมโรคตามปัญหาของตนเองและครอบครัว ๒. ได้รับความรู้และแนวทางในการควบคุมและกำจัดแหล่งเพาะพันธุ์โรค	๑. เฝ้าระวัง คัดกรองและส่งต่อภาวะครรภ์เสี่ยงสูง ๒. ได้รับการตรวจวินิจฉัยโรคอื่น ๆ ตามสภาพปัญหาของตนเองและบุคคลในครอบครัว	๑. ติดตามเยี่ยมบ้าน ๒. ให้การได้รับการดูแลรักษาพยาบาลและคำแนะนำตามปัญหาสุขภาพของตนเองและบุคคลในครอบครัวในแต่ละกรณี ๓. ได้รับการบรรเทาอาการป้องกันการลุกลามของโรค ๔. ได้รับการปฐมพยาบาลและการดูแลในภาวะฉุกเฉิน	๑. ติดตามเยี่ยมบ้าน ๒. ได้รับการบำบัดฟื้นฟูสุขภาพที่เหมาะสมกับภาวะสุขภาพของตนเองและครอบครัว ๓. ได้รับการจัดหา หรือ ประสานงาน อุปกรณ์เครื่องมือที่จำเป็นในการฟื้นฟูสุขภาพ
๒. กลุ่มเด็กเล็ก ๐ - ๕ ปี	๑. บริการเสริมสร้างความรอบรู้ด้านสุขภาพ ๒. บริการคัดกรองโลหิตจางจากการขาดธาตุเหล็ก ๓. บริการประเมินการเจริญเติบโตและคัดกรองพัฒนาการเด็ก ๔. บริการตรวจสุขภาพช่องปากและทาฟลูออไรด์วานิช ๕. บริการบันทึกสุขภาพเด็ก ๖. บริการเยี่ยมบ้าน	๑. บริการวัคซีนตามมาตรฐาน ๒. บริการยาน้ำเสริมธาตุเหล็กเพื่อป้องกันโลหิตจางจากการขาดธาตุเหล็ก ๓. ได้รับการแจ้งเตือน/ประชาสัมพันธ์โรคติดต่อที่ระบาดและเป็นปัญหาของพื้นที่	๑. ให้ภูมิคุ้มกันโรคเพื่อควบคุมโรคตามปัญหาของตนเองและครอบครัว ๒. ได้รับความรู้และแนวทางในการควบคุมและกำจัดแหล่งเพาะพันธุ์โรค	๑. เฝ้าระวัง คัดกรองและส่งต่อภาวะพัฒนาการล่าช้า ๒. ได้รับการตรวจวินิจฉัยโรคอื่น ๆ ตามสภาพปัญหาของตนเองและบุคคลในครอบครัว	๑. ติดตามเยี่ยมบ้าน ๒. ให้การได้รับการดูแลรักษาพยาบาลและคำแนะนำตามปัญหาสุขภาพของตนเองและบุคคลในครอบครัวในแต่ละกรณี ๓. ได้รับการบรรเทาอาการป้องกันการลุกลามของโรค ๔. ได้รับการปฐมพยาบาลและการดูแลในภาวะฉุกเฉิน	๑. ติดตามเยี่ยมบ้าน ๒. ได้รับการบำบัดฟื้นฟูสุขภาพที่เหมาะสมกับภาวะสุขภาพของตนเองและครอบครัว ๓. ได้รับการจัดหา หรือ ประสานงาน อุปกรณ์เครื่องมือที่จำเป็นในการฟื้นฟูสุขภาพ

รายการและกิจกรรมสำคัญที่บุคคลสามารถได้รับ โดยแพทย์เวชศาสตร์ครอบครัวและคณะผู้ให้บริการสุขภาพปฐมภูมิ ของแต่ละบุคคลและครอบครัว ณ หน่วยบริการปฐมภูมิหรือเครือข่ายหน่วยบริการปฐมภูมิซึ่งผู้รับบริการมีรายชื่ออยู่ หรือ สถานที่ในเขตพื้นที่รับผิดชอบที่หน่วยบริการปฐมภูมิหรือเครือข่ายหน่วยบริการปฐมภูมิกำหนด หรือ ณ หน่วยบริการระดับทุติยภูมิและตติยภูมิที่เป็นหน่วยรับส่งต่อ กรณีมีความจำเป็นต้องส่งต่อผู้รับบริการเพื่อให้ไปรับการรักษาพยาบาล

๕. ได้รับการดูแลแบบองค์รวม ครอบคลุม ๑ ระยะเวลาเฉียบพลัน ๒ ระยะเวลา กลาง ๓ ระยะเวลา เรื้อรัง ๔ ระยะเวลา ยาว ๕ ระยะเวลา ประคับประคอง และ ๖ ระยะเวลา ท้ายของชีวิต

บริการ กลุ่มวัย	ส่งเสริมสุขภาพ	ป้องกันโรค	ควบคุมโรค	วินิจฉัยโรค	รักษาพยาบาล	ฟื้นฟูสุขภาพ
๓. กลุ่มเด็กโต ๖ - ๑๓ ปี	๑. บริการเสริมสร้างความรอบรู้ด้านสุขภาพ ๒. บริการคัดกรองโลหิตจางจากการขาดธาตุเหล็ก ๓. บริการคัดกรองสุขภาพช่องปากในโรงเรียน ๔. บริการคัดกรองภาวะสายตาสั้นและความผิดปกติทางการได้ยิน ๕. บริการประเมินภาวะเจริญเติบโตและภาวะโภชนาการ ๖. บริการคัดกรองความเสี่ยงจากการสูบบุหรี่ ดื่มเครื่องดื่มแอลกอฮอล์และเสพสารเสพติด ๗. บริการให้คำปรึกษาและคัดกรองการติดเชื้อเอชไอวี ๘. บริการเคลื่อนพุลออไรด์ ๙. บริการเคลื่อนหุ้มนรูงพัน ๑๐. บริการอนามัยเจริญพันธุ์และป้องกันและควบคุมการตั้งครรภ์วัยรุ่นและการตั้งครรภ์ที่ไม่พึงประสงค์ ๑๑. บริการบันทึกสุขภาพนักเรียน ๑๒. บริการเยี่ยมบ้าน	๑. บริการวัคซีนตามมาตรฐาน และเก็บตกวัคซีน ๒. บริการยาเสริมธาตุเหล็กเพื่อป้องกันภาวะโลหิตจางจากการขาดธาตุเหล็ก ๓. ได้รับการแจ้งเตือน/ประชาสัมพันธ์โรคติดต่อที่ระบาดและเป็นปัญหาของพื้นที่	๑. ให้ภูมิคุ้มกันโรคเพื่อควบคุมโรคตามปัญหาของตนเองและครอบครัว ๒. ได้รับความรู้และแนวทางในการควบคุมและกำจัดแหล่งเพาะพันธุ์โรค	๑. ได้รับการตรวจวินิจฉัยโรคอื่น ๆ ตามสภาพปัญหาของตนเองและบุคคลในครอบครัว ๒. คัดแยกผู้ที่มีภาวะโภชนาการผิดปกติ ประเมินพฤติกรรม การบริโภคอาหารและแก้ไขปัญหารายบุคคล	๑. ติดตามเยี่ยมบ้าน ๒. ให้การได้รับการดูแลรักษาพยาบาลและคำแนะนำตามปัญหาสุขภาพของตนเองและบุคคลในครอบครัว ๓. ได้รับการบรรเทาอาการ ป้องกันการลุกลามของโรค ๔. ได้รับการปฐมพยาบาลและการดูแลในภาวะฉุกเฉิน	๑. ติดตามเยี่ยมบ้าน ๒. ได้รับการบำบัดฟื้นฟูสุขภาพที่เหมาะสมกับภาวะสุขภาพของตนเองและครอบครัว ๓. ได้รับการจัดหา หรือ ประสานงาน อุปกรณ์เครื่องมือที่จำเป็นในการฟื้นฟูสุขภาพ

รายการและกิจกรรมสำคัญที่บุคคลสามารถได้รับ โดยแพทย์เวชศาสตร์ครอบครัวและคณะผู้ให้บริการสุขภาพปฐมภูมิ ของแต่ละบุคคลและครอบครัว ณ หน่วยบริการปฐมภูมิหรือเครือข่ายหน่วยบริการปฐมภูมิซึ่งผู้รับบริการมีรายชื่ออยู่ หรือ สถานที่ในเขตพื้นที่รับผิดชอบที่หน่วยบริการปฐมภูมิหรือเครือข่ายหน่วยบริการปฐมภูมิกำหนด หรือ ณ หน่วยบริการระดับทุติยภูมิและตติยภูมิที่เป็นหน่วยรับส่งต่อ กรณีมีความจำเป็นต้องส่งต่อผู้รับบริการเพื่อให้ไปรับการรักษาพยาบาล

๕. ได้รับการดูแลแบบองค์รวม ครอบคลุม ๑ ระยะเวลาเฉียบพลัน ๒ ระยะเวลากลาง ๓ ระยะเวลาเรื้อรัง ๔ ระยะเวลายาว ๕ ระยะเวลาประคับประคอง และ ๖ ระยะเวลาท้ายของชีวิต

บริการ กลุ่มวัย	ส่งเสริมสุขภาพ	ป้องกันโรค	ควบคุมโรค	วินิจฉัยโรค	รักษาพยาบาล	ฟื้นฟูสุขภาพ
๔. วัยรุ่น ๑๔ - ๒๔ ปี	๑. บริการเสริมสร้างความรอบรู้ด้านสุขภาพ ๒. บริการประเมินการเจริญเติบโตและภาวะโภชนาการ ๓. บริการอนามัยเจริญพันธุ์และป้องกันและควบคุมการตั้งครรภ์วัยรุ่นและการตั้งครรภ์ที่ไม่พึงประสงค์ ๔. บริการคัดกรองความเสี่ยงจากการสูบบุหรี่ ดื่มเครื่องดื่มแอลกอฮอล์และเสพสารเสพติด ๕. บริการให้คำปรึกษาและคัดกรองการติดเชื้อเอชไอวี ๖. บริการคัดกรองโลหิตจางจากการขาดธาตุเหล็ก ๗. บริการคัดกรองสุขภาพช่องปากในโรงเรียน ๘. บริการคัดกรองภาวะสายตาและความผิดปกติทางการได้ยิน ๙. บริการเคลือบฟลูออไรด์ ๑๐. บริการเคลื่อนหูลุ่มร่องฟัน ๑๑. บริการบันทึกสุขภาพนักเรียน ๑๒. บริการเยี่ยมบ้าน	๑. บริการวัคซีนตามมาตรฐาน และเก็บตกวัคซีน ๒. บริการยาเสริมธาตุเหล็กเพื่อป้องกันภาวะโลหิตจางจากการขาดธาตุเหล็ก ๓. ได้รับการแจ้งเตือน/ประชาสัมพันธ์โรคติดต่อที่ระบาดและเป็นปัญหาของพื้นที่	๑. ให้ภูมิคุ้มกันโรคเพื่อควบคุมโรคตามปัญหาของตนเองและครอบครัว ๒. ได้รับความรู้และแนวทางในการควบคุมและกำจัดแหล่งเพาะพันธุ์โรค	๑. ได้รับการตรวจวินิจฉัยโรคอื่น ๆ ตามสภาพปัญหาของตนเองและบุคคลในครอบครัว ๒. คัดแยกผู้ที่มีภาวะโภชนาการผิดปกติ ประเมินพฤติกรรม การบริโภคอาหารและแก้ไขปัญหารายบุคคล ๓. บริการวัดความดันโลหิต	๑. ติดตามเยี่ยมบ้าน ๒. ให้การได้รับการดูแลรักษาพยาบาลและคำแนะนำตามปัญหาสุขภาพของตนเองและบุคคลในครอบครัว ๓. ได้รับการบรรเทาอาการป้องกันการลุกลามของโรค ๔. ได้รับการปฐมพยาบาลและการดูแลในภาวะฉุกเฉิน	๑. ติดตามเยี่ยมบ้าน ๒. ได้รับการบำบัดฟื้นฟูสุขภาพที่เหมาะสมกับภาวะสุขภาพของตนเองและครอบครัว ๓. ได้รับการจัดหา หรือ ประสานงาน อุปกรณ์เครื่องมือที่จำเป็นในการฟื้นฟูสุขภาพ

รายการและกิจกรรมสำคัญที่บุคคลสามารถได้รับ โดยแพทย์เวชศาสตร์ครอบครัวและคณะผู้ให้บริการสุขภาพปฐมภูมิ ของแต่ละบุคคลและครอบครัว ณ หน่วยบริการปฐมภูมิหรือเครือข่ายหน่วยบริการปฐมภูมิซึ่งผู้รับบริการมีรายชื่ออยู่ หรือ สถานที่ในเขตพื้นที่รับผิดชอบที่หน่วยบริการปฐมภูมิหรือเครือข่ายหน่วยบริการปฐมภูมิกำหนด หรือ ณ หน่วยบริการระดับทุติยภูมิและตติยภูมิที่เป็นหน่วยรับส่งต่อ กรณีมีความจำเป็นต้องส่งต่อผู้รับบริการเพื่อให้ไปรับการรักษาพยาบาล

๕. ได้รับการดูแลแบบองค์รวม ครอบคลุม "ระยะเฉียบพลัน" "ระยะกลาง" "ระยะเรื้อรัง" "ระยะยาว" "ระยะประคับประคอง" และ "ระยะท้ายของชีวิต"

บริการ กลุ่มวัย	ส่งเสริมสุขภาพ	ป้องกันโรค	ควบคุมโรค	วินิจฉัยโรค	รักษาพยาบาล	ฟื้นฟูสุขภาพ
๕. ผู้ใหญ่ตอนต้น ๒๕ - ๔๔ ปี	๑. บริการเสริมสร้างความรอบรู้ด้านสุขภาพ ๒. บริการคัดกรองความเสี่ยงจากการสูบบุหรี่ ดื่มเครื่องดื่มแอลกอฮอล์และเสพสารเสพติด ๓. บริการให้คำปรึกษาและคัดกรองการติดเชื้อเอชไอวี ๔. บริการคัดกรองมะเร็งเต้านมด้วยการคลำเต้านมด้วยตนเอง ๕. บริการเคลือบฟลูออไรด์ ๖. บริการอนามัยเจริญพันธุ์และป้องกันและควบคุมการตั้งครรภ์และการตั้งครรภ์ที่ไม่พึงประสงค์ ๗. บริการป้องกันโรคติดต่อทางเพศสัมพันธ์ ๘. บริการเยี่ยมบ้าน ๙. บริการคัดกรองและประเมินโรคซึมเศร้า ๑๐. บริการคัดกรองและประเมินปัญหาสุขภาพและพฤติกรรมเสี่ยงต่อสุขภาพด้านจิตใจ/สังคม/จิตวิญญาณ	๑. บริการวัคซีนป้องกันคอตีบ บาดทะยัก (dT) ๒. ได้รับการแจ้งเตือน/ประชาสัมพันธ์โรคติดต่อที่ระบาดและเป็นปัญหาของพื้นที่	๑. ให้ภูมิคุ้มกันโรคเพื่อควบคุมโรคตามปัญหาของตนเองและครอบครัว ๒. ส่งเสริมกิจกรรมทางกายลดและพฤติกรรมเนือยนิ่ง ๓. ได้รับความรู้และแนวทางในการควบคุมและกำจัดแหล่งเพาะพันธุ์โรค	๑. บริการวัดความดันโลหิต และ คัดกรองเบาหวาน ๒. บริการคัดกรองปัจจัยเสี่ยงต่อการเกิดโรคหัวใจและหลอดเลือด ๓. บริการคัดกรองมะเร็งปากมดลูก ๔. บริการคัดกรองมะเร็งเต้านมด้วยการตรวจคลำเต้านม ๕. บริการประเมินพฤติกรรมการบริโภคอาหาร และกิจกรรมทางกาย ๖. บริการประเมินปัญหาสุขภาพที่เกิดจากการประกอบอาชีพ ๗. ได้รับการตรวจวินิจฉัยโรคอื่น ๆ ตามสภาพปัญหาของตนเองและบุคคลในครอบครัว	๑. ติดตามเยี่ยมบ้าน ๒. ให้การได้รับการดูแลรักษาพยาบาลและคำแนะนำตามปัญหาสุขภาพของตนเองและบุคคลในครอบครัวในแต่ละกรณี ๓. ได้รับการบรรเทาอาการป้องกันการลุกลามของโรค ๔. ได้รับการปฐมพยาบาลและการดูแลในภาวะฉุกเฉิน	๑. ติดตามเยี่ยมบ้าน ๒. ได้รับการบำบัดฟื้นฟูสุขภาพที่เหมาะสมกับภาวะสุขภาพของตนเองและครอบครัว ๓. ได้รับการจัดหา หรือ ประสานงาน อุปกรณ์เครื่องมือที่จำเป็นในการฟื้นฟูสุขภาพ

รายการและกิจกรรมสำคัญที่บุคคลสามารถได้รับ โดยแพทย์เวชศาสตร์ครอบครัวและคณะผู้ให้บริการสุขภาพปฐมภูมิ ของแต่ละบุคคลและครอบครัว ณ หน่วยบริการปฐมภูมิหรือเครือข่ายหน่วยบริการปฐมภูมิซึ่งผู้รับบริการมีรายชื่ออยู่ หรือ สถานที่ในเขตพื้นที่รับผิดชอบที่หน่วยบริการปฐมภูมิหรือเครือข่ายหน่วยบริการปฐมภูมิกำหนด หรือ ณ หน่วยบริการระดับทุติยภูมิและตติยภูมิที่เป็นหน่วยรับส่งต่อ กรณีมีความจำเป็นต้องส่งต่อผู้รับบริการเพื่อให้ไปรับการรักษาพยาบาล

๕. ได้รับการดูแลแบบองค์รวม ครอบคลุม ๑ ระยะเวลาเฉียบพลัน ๒ ระยะเวลากลาง ๓ ระยะเวลาเรื้อรัง ๔ ระยะเวลายาว ๕ ระยะเวลาประคับประคอง และ ๖ ระยะเวลาท้ายของชีวิต

บริการ กลุ่มวัย	ส่งเสริมสุขภาพ	ป้องกันโรค	ควบคุมโรค	วินิจฉัยโรค	รักษาพยาบาล	ฟื้นฟูสุขภาพ
๖. ผู้ใหญ่ตอน ปลาย ๔๕ - ๕๙ ปี	๑. บริการเสริมสร้างความรอบรู้ด้านสุขภาพ ๒. บริการความรู้ด้านสุขภาพวัยผู้ใหญ่ตอนปลาย เพื่อเตรียมตัวก่อนสูงอายุ ๓. บริการคัดกรองความเสี่ยงจากการสูบบุหรี่ ดื่มเครื่องดื่มแอลกอฮอล์และเสพสารเสพติด ๔. บริการให้คำปรึกษาและคัดกรองการติดเชื้อเอชไอวี ๕. บริการคัดกรองมะเร็งเต้านมด้วยการคลำเต้านมด้วยตนเอง ๖. บริการเคลือบฟลูออไรด์ ๗. บริการอนามัยเจริญพันธุ์และป้องกันและควบคุมการตั้งครรภ์และการตั้งครรภ์ที่ไม่พึงประสงค์ ๘. บริการป้องกันโรคติดต่อทางเพศสัมพันธ์ ๙. บริการเยี่ยมบ้าน ๑๐. บริการคัดกรองและประเมินโรคซึมเศร้า ๑๑. บริการคัดกรองและประเมินปัญหาสุขภาพและพฤติกรรมเสี่ยงต่อสุขภาพด้านจิตใจ/สังคม/จิตวิญญาณ	๑. บริการวัคซีนป้องกันคอตีบ บาดทะยัก (dT) ๒. ได้รับการแจ้งเตือน/ประชาสัมพันธ์โรคติดต่อที่ระบาดและเป็นปัญหาของพื้นที่	๑. ให้ภูมิคุ้มกันโรคเพื่อควบคุมโรคตามปัญหาของตนเองและครอบครัว ๒. ส่งเสริมกิจกรรมทางกายลดและพฤติกรรมเนือยนิ่ง ๓. ได้รับความรู้และแนวทางในการควบคุมและกำจัดแหล่งเพาะพันธุ์โรค	๑. บริการวัดความดันโลหิต และ คัดกรองเบาหวาน ๒. บริการคัดกรองปัจจัยเสี่ยงต่อการเกิดโรคหัวใจและหลอดเลือด ๓. บริการคัดกรองมะเร็งปากมดลูก ๔. บริการคัดกรองมะเร็งเต้านมด้วยการตรวจคลำเต้านม ๕. บริการประเมินพฤติกรรมการบริโภคอาหาร และกิจกรรมทางกาย ๖. ได้รับการตรวจวินิจฉัยโรคอื่น ๆ ตามสภาพปัญหาของตนเองและบุคคลในครอบครัว	๑. ติดตามเยี่ยมบ้าน ๒. ให้การได้รับการดูแลรักษาพยาบาลและคำแนะนำตามปัญหาสุขภาพของตนเองและบุคคลในครอบครัวในแต่ละกรณี ๓. ได้รับการบรรเทาอาการป้องกันการลุกลามของโรค ๔. ได้รับการปฐมพยาบาลและการดูแลในภาวะฉุกเฉิน	๑. ติดตามเยี่ยมบ้าน ๒. ได้รับการบำบัดฟื้นฟูสุขภาพที่เหมาะสมกับภาวะสุขภาพของตนเองและครอบครัว ๓. ได้รับการจัดหา หรือ ประสานงาน อุปกรณ์เครื่องมือที่จำเป็นในการฟื้นฟูสุขภาพ

รายการและกิจกรรมสำคัญที่บุคคลสามารถได้รับ โดยแพทย์เวชศาสตร์ครอบครัวและคณะผู้ให้บริการสุขภาพปฐมภูมิ ของแต่ละบุคคลและครอบครัว ณ หน่วยบริการปฐมภูมิหรือเครือข่ายหน่วยบริการปฐมภูมิซึ่งผู้รับบริการมีรายชื่ออยู่ หรือ สถานที่ในเขตพื้นที่รับผิดชอบที่หน่วยบริการปฐมภูมิหรือเครือข่ายหน่วยบริการปฐมภูมิกำหนด หรือ ณ หน่วยบริการระดับทุติยภูมิและตติยภูมิที่เป็นหน่วยรับส่งต่อ กรณีมีความจำเป็นต้องส่งต่อผู้รับบริการเพื่อให้ไปรับการรักษาพยาบาล

๕. ได้รับการดูแลแบบองค์รวม ครอบคลุม "ระยะเฉียบพลัน" "ระยะกลาง" "ระยะเรื้อรัง" "ระยะยาว" "ระยะประคับประคอง" และ "ระยะท้ายของชีวิต"

บริการ กลุ่มวัย	ส่งเสริมสุขภาพ	ป้องกันโรค	ควบคุมโรค	วินิจฉัยโรค	รักษาพยาบาล	ฟื้นฟูสุขภาพ
๗. กลุ่มผู้สูงอายุ ๖๐ ปีขึ้นไป	๑. บริการเสริมสร้างความรอบรู้ด้านสุขภาพ ๒. บริการประเมินสมรรถนะผู้สูงอายุ (ADL) ๓. บริการคัดกรองความเสี่ยงจากการสูบบุหรี่ ดื่มเครื่องดื่มแอลกอฮอล์และเสพสารเสพติด ๔. บริการให้คำปรึกษาและคัดกรองการติดเชื้อเอชไอวี ๕. บริการคัดกรองมะเร็งเต้านมด้วยการคลำเต้านมด้วยตนเอง ๖. บริการเคลือบฟลูออไรด์ ๗. บริการอนามัยเจริญพันธุ์ ๘. บริการให้ความรู้เรื่องออกกำลังกายหรือกิจกรรมทางกาย และการฝึกการทำงานของสมองอย่างสม่ำเสมอเพื่อป้องกันโรคสมองเสื่อม ๙. บริการเยี่ยมบ้าน ๑๐. บริการคัดกรองและประเมินโรคซึมเศร้า	๑. บริการวัคซีนป้องกันคอตีบ บาดทะยัก (dT) ๒. บริการวัคซีนป้องกันไข้หวัดใหญ่ตามฤดูกาล ๓. ได้รับการแจ้งเตือน/ประชาสัมพันธ์โรคติดต่อที่ระบาดและเป็นปัญหาของพื้นที่	๑. ให้ภูมิคุ้มกันโรคเพื่อควบคุมโรคตามปัญหาของตนเองและครอบครัว ๒. ส่งเสริมกิจกรรมทางกายลดและพฤติกรรมเนือยนิ่ง ๓. ได้รับความรู้และแนวทางในการควบคุมและกำจัดแหล่งเพาะพันธุ์โรค	๑. บริการวัดความดันโลหิต และ คัดกรองเบาหวาน ๒. บริการคัดกรองปัจจัยเสี่ยงต่อการเกิดโรคหัวใจและหลอดเลือด ๓. บริการคัดกรองมะเร็งปากมดลูก ๔. บริการคัดกรองมะเร็งเต้านมด้วยการตรวจคลำเต้านม ๕. บริการประเมินพฤติกรรมการบริโภคอาหาร และกิจกรรมทางกาย ๖. บริการคัดกรองผู้สูงอายุ (Geriatric Syndromes) ๗. ได้รับการตรวจวินิจฉัยโรคอื่น ๆ ตามสภาพปัญหาของตนเองและบุคคลในครอบครัว	๑. ติดตามเยี่ยมบ้าน ๒. ให้การได้รับการดูแลรักษาพยาบาลและคำแนะนำตามปัญหาสุขภาพของตนเองและครอบครัว ๓. ได้รับการจัดหา หรือ ประสานงาน อุปกรณ์เครื่องมือที่จำเป็นในการฟื้นฟูสุขภาพ ๔. ได้รับการบรรเทาอาการ ป้องกันการลุกลามของโรค ๕. ได้รับการปฐมพยาบาลและการดูแลในภาวะฉุกเฉิน	๑. ติดตามเยี่ยมบ้าน ๒. ได้รับการบำบัดฟื้นฟูสุขภาพที่เหมาะสมกับภาวะสุขภาพของตนเองและครอบครัว ๓. ได้รับการจัดหา หรือ ประสานงาน อุปกรณ์เครื่องมือที่จำเป็นในการฟื้นฟูสุขภาพ

รายการและกิจกรรมสำคัญที่บุคคลสามารถได้รับ โดยแพทย์เวชศาสตร์ครอบครัวและคณะผู้ให้บริการสุขภาพปฐมภูมิ ของแต่ละบุคคลและครอบครัว ณ หน่วยบริการปฐมภูมิหรือเครือข่ายหน่วยบริการปฐมภูมิซึ่งผู้รับบริการมีรายชื่ออยู่ หรือ สถานที่ในเขตพื้นที่รับผิดชอบที่หน่วยบริการปฐมภูมิหรือเครือข่ายหน่วยบริการปฐมภูมิกำหนด หรือ ณ หน่วยบริการระดับทุติยภูมิและตติยภูมิที่เป็นหน่วยรับส่งต่อ กรณีมีความจำเป็นต้องส่งต่อผู้รับบริการเพื่อให้ไปรับการรักษาพยาบาล

๕. ได้รับการดูแลแบบองค์รวม ครอบคลุม ๑ ระยะเวลาเฉียบพลัน ๒ ระยะเวลา กลาง ๓ ระยะเวลา เรื้อรัง ๔ ระยะเวลา ยาว ๕ ระยะเวลา ประคับประคอง และ ๖ ระยะเวลา ท้ายของชีวิต

บริการ กลุ่มวัย	ส่งเสริมสุขภาพ	ป้องกันโรค	ควบคุมโรค	วินิจฉัยโรค	รักษาพยาบาล	ฟื้นฟูสุขภาพ
ความถี่	๑. รายการและกิจกรรมส่งเสริมสุขภาพและป้องกันโรค ให้เป็นไปตามประกาศคณะกรรมการหลักประกันสุขภาพแห่งชาติ เรื่อง ประเภทและขอบเขตบริการสาธารณสุข (ฉบับที่ ๑๐) พ.ศ. ๒๕๕๙ ๒. กรณีกิจกรรมส่งเสริมสุขภาพและป้องกันโรคที่ไม่มีตามข้อ ๑ ให้เป็นไปตามแนวทางปฏิบัติที่สำนักงานปลัดกระทรวงสาธารณสุขกำหนดร่วมกับกรมวิชาการหรือตามความจำเป็น ๓. การควบคุมโรค การวินิจฉัยโรค การรักษาพยาบาล และการฟื้นฟูสุขภาพ ให้เป็นไปตามแนวทางปฏิบัติที่สำนักงานปลัดกระทรวงสาธารณสุขกำหนดร่วมกับกรมวิชาการหรือตามความจำเป็น					

๖. การส่งเสริมและสนับสนุนการมีส่วนร่วมของประชาชนและภาคีเครือข่ายในการส่งเสริมสุขภาพ รวมทั้งการป้องกันและควบคุมโรคในระดับชุมชน	เป้าหมาย	ความถี่	หมายเหตุ
๖.๑ ได้รับการส่งเสริมและสนับสนุนให้มีส่วนร่วมในกิจกรรมของชุมชนในการส่งเสริมสุขภาพหรือป้องกันควบคุมโรคในชุมชน เช่น การจัดทำแผนสุขภาพในชุมชน, การร่วมจัดตั้งกองทุนสุขภาพชุมชน, การร่วมดำเนินการศูนย์ฟื้นฟูในชุมชน, การร่วมดำเนินการโรงเรียนผู้สูงอายุ, การสนับสนุนชมรมเพื่อสุขภาพต่าง ๆ เป็นต้น ๖.๒ ได้รับการส่งเสริมและสนับสนุนให้มีส่วนร่วมการจัดกิจกรรมโดยเกิดจากความต้องการของชุมชนเอง และชุมชนร่วมกับเจ้าหน้าที่ ถ้าเกินขีดความสามารถของฝ่ายใดฝ่ายหนึ่ง) ผ่านกลไกในระดับชุมชน เช่น เวทีประชาคมเข้าใจปัญหาสุขภาพของท้องถิ่น เป็นต้น ๖.๓ ได้รับการส่งเสริมและสนับสนุนให้มีการแลกเปลี่ยนเรียนรู้ระหว่างสมาชิกในเครือข่าย เช่น การจัดเวทีชาวบ้าน การศึกษาดูงาน การจัดประชุม เป็นต้น	บุคคลในเขตพื้นที่รับผิดชอบของหน่วยบริการปฐมภูมิหรือเครือข่ายหน่วยบริการปฐมภูมิ	อย่างน้อยปีละ ๑ ครั้ง	

^๑การดูแลระยะเฉียบพลัน หมายความว่า การดูแลสุขภาพของบุคคลที่ต้องได้รับการดูแลในระยะสั้น โดยอาจรวมกับการมีอาการบาดเจ็บรุนแรงหรือตอนที่มีการเจ็บป่วยอย่างเร่งด่วนด้วยเงื่อนไขทางการแพทย์หรือในช่วงพักฟื้นจากการผ่าตัด (องค์การอนามัยโลก, ๒๕๕๖)

^๒การดูแลระยะกลาง หมายความว่า การดูแลสุขภาพของบุคคลที่มีอาการผ่านพ้นระยะภาวะวิกฤติหรือเฉียบพลันและมีอาการคงที่ แต่ยังคงมีความผิดปกติของร่างกายบางส่วน และมีข้อจำกัดในการปฏิบัติกิจกรรมในชีวิตประจำวัน ต้องการการดูแลเพื่อฟื้นฟูสุขภาพอย่างต่อเนื่องในระยะเวลา ๖ เดือนนับจากวันที่พ้นภาวะวิกฤติและมีอาการคงที่ (กระทรวงสาธารณสุข, ๒๕๖๑)

^๓การดูแลระยะเรื้อรัง หมายความว่า การดูแลสุขภาพของบุคคลที่มีเป็นโรคที่มีระยะเวลาของโรคนาน โดยทั่วไปมีการดำเนินโรคซ้ำแต่ต่อเนื่อง เป็นผลจากการเสื่อมของสภาพร่างกาย และมีผลกระทบต่อคุณภาพชีวิต (Family Practice ๒๐๐๔; ๒๑: ๓๘๑-๓๘๖, WONCA ICPC-๒)

^๔การดูแลระยะยาว หมายความว่า การดูแลสุขภาพในกลุ่มผู้มีภาวะพึ่งพิง ไม่สามารถช่วยเหลือตนเองได้ในการปฏิบัติกิจวัตรประจำวัน เป็นผู้ป่วยหรือผู้สูงอายุที่นอนติดเตียง หรือติดบ้าน มีปัญหาสุขภาพเรื้อรัง และมีข้อจำกัดในการดูแลตนเอง (ปรับจาก สปสช, ๒๕๕๙)

^๕การดูแลระยะประคับประคอง หมายความว่า การดูแลสุขภาพของบุคคลแบบประคับประคอง หรือการบริหารเพื่อบรรเทาอาการ หรือวิธีการดูแลบุคคลที่ป่วยเป็นโรคที่รักษาไม่หายขาด มีแนวโน้มที่ทรุดลง หรือเสียชีวิตจากตัวโรคในอนาคต หรือป่วยอยู่ในระยะสุดท้ายของชีวิต เน้นการดูแลแบบองค์รวม ครอบคลุมมิติกาย ใจ สังคม และจิตวิญญาณของทั้งบุคคล ครอบครัว และผู้ดูแล โดยอยู่บนเป้าหมายหลัก คือ การเพิ่มคุณภาพชีวิตของทั้งบุคคลและครอบครัว ที่จะทำให้อุคนั้นได้เสียชีวิตอย่างสงบ สมศักดิ์ศรีความเป็นมนุษย์ ตลอดจนการดูแลครอบครัวและญาติภายหลังการจากไปของบุคคลนั้น (European Association for Palliative Care, WHO)

^๖การดูแลระยะท้ายของชีวิต หมายความว่า การดูแลสุขภาพของบุคคลที่เจ็บป่วยด้วยโรคไม่สามารถรักษาให้หายได้ และคาดว่าจะมีชีวิตเหลือน้อยกว่า ๑ ปี อย่างระมัดระวัง รวมถึงการดูแลทางด้านจิตใจ สังคม ตามความต้องการของบุคคล ตลอดจนการดูแลครอบครัวผู้ป่วยจากความโศกเศร้า เนื่องจากต้องสูญเสียบุคคลนั้นไป (สำนักงานคณะกรรมการสุขภาพแห่งชาติ (สช.), ๒๕๕๖)