



กฎกระทรวง

ให้ใช้บังคับผังเมืองรวมเมืองพระพุทธบาท จังหวัดสระบุรี

พ.ศ. ๒๕๕๒

อาศัยอำนาจตามความในมาตรา ๕ แห่งพระราชบัญญัติการผังเมือง พ.ศ. ๒๕๑๘ และมาตรา ๒๖ วรรคหนึ่ง แห่งพระราชบัญญัติการผังเมือง พ.ศ. ๒๕๑๘ ซึ่งแก้ไขเพิ่มเติมโดยพระราชบัญญัติการผังเมือง (ฉบับที่ ๓) พ.ศ. ๒๕๓๕ อันเป็นกฎหมายที่มีบทบัญญัติบางประการเกี่ยวกับการจำกัดสิทธิและเสรีภาพของบุคคล ซึ่งมาตรา ๒๕ ประกอบกับมาตรา ๓๓ มาตรา ๓๔ มาตรา ๔๑ มาตรา ๔๒ และมาตรา ๔๓ ของรัฐธรรมนูญแห่งราชอาณาจักรไทย บัญญัติให้กระทำได้โดยอาศัยอำนาจตามบทบัญญัติแห่งกฎหมาย รัฐมนตรีว่าการกระทรวงมหาดไทยออกกฎกระทรวงไว้ดังต่อไปนี้

ข้อ ๑ กฎกระทรวงนี้ให้ใช้บังคับได้มีกำหนดห้าปี

ข้อ ๒ ให้ใช้บังคับผังเมืองรวม ในท้องที่ตำบลนายาว ตำบลพระพุทธบาท ตำบลธารเกษม ตำบลพุด่าง ตำบลหนองแก ตำบลขุนโขลน และตำบลพุด่าง อำเภอพระพุทธบาท จังหวัดสระบุรี ภายในแนวเขตตามแผนที่ท้ายกฎกระทรวงนี้

ข้อ ๓ การวางและจัดทำผังเมืองรวมตามกฎกระทรวงนี้ มีวัตถุประสงค์เพื่อใช้เป็นแนวทางในการพัฒนาและการดำรงรักษาเมืองและบริเวณที่เกี่ยวข้องหรือชนบท ในด้านการใช้ประโยชน์ในทรัพย์สิน การคมนาคมและการขนส่ง การสาธารณสุขปโภค บริการสาธารณะ และสภาพแวดล้อม ในบริเวณแนวเขตตามข้อ ๒ ให้สอดคล้องกับการพัฒนาระบบเศรษฐกิจและสังคมของประเทศ ตามแผนพัฒนาเศรษฐกิจและสังคมแห่งชาติ

ข้อ ๔ ผังเมืองรวมตามกฎกระทรวงนี้ มีนโยบายและมาตรการเพื่อจัดระบบการใช้ประโยชน์ที่ดิน โครงข่ายคมนาคมขนส่งและบริการสาธารณะให้มีประสิทธิภาพ สามารถรองรับและสอดคล้องกับการขยายตัวของชุมชนในอนาคต รวมทั้งส่งเสริมและพัฒนาเศรษฐกิจ โดยมีสาระสำคัญดังต่อไปนี้

(๑) ส่งเสริมและพัฒนาชุมชนเมืองให้เป็นศูนย์กลางการบริหารและการปกครองของอำเภอ พระพุทธบาท จังหวัดสระบุรี

(๒) ส่งเสริมและพัฒนาด้านที่อยู่อาศัย พาณิชยกรรม และการบริการด้านการท่องเที่ยว ให้สอดคล้องกับระบบเศรษฐกิจของชุมชน

(๓) ส่งเสริมและพัฒนาการบริการขั้นพื้นฐานทางเศรษฐกิจและสังคม การสาธารณสุขปโภค และสาธารณูปการให้เพียงพอและได้มาตรฐาน

(๔) ส่งเสริมการท่องเที่ยวของจังหวัดสระบุรี

(๕) อนุรักษ์ทรัพยากรธรรมชาติและสิ่งแวดล้อม

ข้อ ๕ การใช้ประโยชน์ที่ดินภายในเขตผังเมืองรวม ให้เป็นไปตามแผนผังกำหนดการใช้ประโยชน์ที่ดินตามที่ได้จำแนกประเภท แผนผังแสดงโครงการคมนาคมและขนส่ง และรายการประกอบแผนผังท้ายกฎกระทรวงนี้

ข้อ ๖ การใช้ประโยชน์ที่ดินตามแผนผังกำหนดการใช้ประโยชน์ที่ดินตามที่ได้จำแนกประเภทท้ายกฎกระทรวงนี้ ให้เป็นไปดังต่อไปนี้

(๑) ที่ดินในบริเวณหมายเลข ๑.๑ ถึงหมายเลข ๑.๔ ที่กำหนดไว้เป็นสีเหลือง และเส้นทแยงสีขาว ให้เป็นที่ดินประเภทอนุรักษ์เพื่อการอยู่อาศัย

(๒) ที่ดินในบริเวณหมายเลข ๒.๑ ถึงหมายเลข ๒.๑๒ ที่กำหนดไว้เป็นสีเหลือง ให้เป็นที่ดินประเภทที่อยู่อาศัยหนาแน่นน้อย

(๓) ที่ดินในบริเวณหมายเลข ๓.๑ ถึงหมายเลข ๓.๕ ที่กำหนดไว้เป็นสีส้ม ให้เป็นที่ดินประเภทที่อยู่อาศัยหนาแน่นปานกลาง

(๔) ที่ดินในบริเวณหมายเลข ๔.๑ ถึงหมายเลข ๔.๓ ที่กำหนดไว้เป็นสีแดง ให้เป็นที่ดินประเภทพาณิชยกรรมและที่อยู่อาศัยหนาแน่นมาก

(๕) ที่ดินในบริเวณหมายเลข ๕.๑ และหมายเลข ๕.๒ ที่กำหนดไว้เป็นสีม่วง ให้เป็นที่ดินประเภทอุตสาหกรรมและคลังสินค้า

(๖) ที่ดินในบริเวณหมายเลข ๖.๑ ถึงหมายเลข ๖.๑๐ ที่กำหนดไว้เป็นสีเขียว ให้เป็นที่ดินประเภทชนบทและเกษตรกรรม

(๗) ที่ดินในบริเวณหมายเลข ๗.๑ ถึงหมายเลข ๗.๕ ที่กำหนดไว้เป็นสีเขียวอ่อน ให้เป็นที่ดินประเภทที่โล่งเพื่อนันทนาการและการรักษาคุณภาพสิ่งแวดล้อม

(๘) ที่ดินในบริเวณหมายเลข ๘.๑ และหมายเลข ๘.๒ ที่กำหนดไว้เป็นสีเขียวอ่อน และเส้นทแยงสีขาว ให้เป็นที่ดินประเภทอนุรักษ์ป่าไม้

(๙) ที่ดินในบริเวณหมายเลข ๙.๑ ถึงหมายเลข ๙.๑๒ ที่กำหนดไว้เป็นสีเขียวมะกอก ให้เป็นที่ดินประเภทสถาบันการศึกษา

(๑๐) ที่ดินในบริเวณหมายเลข ๑๐.๑ ถึงหมายเลข ๑๐.๕ ที่กำหนดไว้เป็นสีน้ำตาลอ่อน ให้เป็นที่ดินประเภทอนุรักษ์เพื่อส่งเสริมเอกลักษณ์ศิลปวัฒนธรรมไทย

(๑๑) ที่ดินในบริเวณหมายเลข ๑๑.๑ ถึงหมายเลข ๑๑.๑๕ ที่กำหนดไว้เป็นสีเทาอ่อน ให้เป็นที่ดินประเภทสถาบันศาสนา

(๑๒) ที่ดินในบริเวณหมายเลข ๑๒.๑ ถึงหมายเลข ๑๒.๑๔ ที่กำหนดไว้เป็นสีน้ำเงิน ให้เป็นที่ดินประเภทสถาบันราชการ การสาธารณูปโภคและสาธารณูปการ

ข้อ ๗ ที่ดินประเภทอนุรักษ์เพื่อการอยู่อาศัย ให้ใช้ประโยชน์ที่ดินเพื่อการอยู่อาศัย การสาธารณูปโภคและสาธารณูปการ หรือสาธารณประโยชน์เป็นส่วนใหญ่ สำหรับการให้ประโยชน์ที่ดินเพื่อกิจการอื่น ให้ใช้ได้ไม่เกินร้อยละห้าของที่ดินประเภทนี้ในแต่ละบริเวณ

ที่ดินประเภทนี้ ห้ามใช้ประโยชน์ที่ดินเพื่อกิจการตามที่กำหนด ดังต่อไปนี้

(๑) โรงงานทุกจำพวกตามกฎหมายว่าด้วยโรงงาน เว้นแต่โรงงานบำบัดน้ำเสียรวมของชุมชน

(๒) คลังน้ำมันเชื้อเพลิงและสถานที่ที่ใช้ในการเก็บรักษาน้ำมันเชื้อเพลิง ที่ไม่ใช่ก๊าซปิโตรเลียมเหลวและก๊าซธรรมชาติ เพื่อจำหน่ายที่ต้องขออนุญาตตามกฎหมายว่าด้วยการควบคุมน้ำมันเชื้อเพลิง

(๓) สถานที่บรรจุก๊าซ สถานที่เก็บก๊าซ และห้องบรรจุก๊าซ สำหรับก๊าซปิโตรเลียมเหลว ตามกฎหมายว่าด้วยการควบคุมน้ำมันเชื้อเพลิง แต่ไม่หมายความรวมถึงสถานที่ใช้ก๊าซและสถานที่จำหน่ายอาหารที่ใช้ก๊าซ

(๔) เลี้ยงม้า โค กระบือ สุกร แพะ แกะ ห่าน เป็ด ไก่ ฝูง จระเข้ หรือสัตว์ป่าตามกฎหมายว่าด้วยการสงวนและคุ้มครองสัตว์ป่า เพื่อการค้า

(๕) สุสานและฌาปนสถานตามกฎหมายว่าด้วยสุสานและฌาปนสถาน

(๖) โรงแรมตามกฎหมายว่าด้วยโรงแรม

(๗) จัดสรรที่ดินเพื่อประกอบอุตสาหกรรม

- (๘) การอยู่อาศัยหรือประกอบพาณิชยกรรมประเภทอาคารขนาดใหญ่หรืออาคารสูง
- (๙) การอยู่อาศัยประเภทห้องชุด อาคารชุด หรือหอพัก
- (๑๐) คลังสินค้า
- (๑๑) ไซโลเก็บผลิตผลทางการเกษตร
- (๑๒) กำจัดมูลฝอยหรือสิ่งปฏิกูล
- (๑๓) ซื้อมาหรือเก็บเศษวัสดุ

การใช้ประโยชน์ที่ดินริมฝั่งห้วยมะลิ ให้มีที่ว่างตามแนวนานริมฝั่งตามสภาพธรรมชาติของห้วยมะลิไม่น้อยกว่า ๖ เมตร เว้นแต่เป็นการก่อสร้างเพื่อการคมนาคมทางน้ำหรือการสาธารณูปโภค

ข้อ ๘ ที่ดินประเภทที่อยู่อาศัยหนาแน่นน้อย ให้ใช้ประโยชน์ที่ดินเพื่อการอยู่อาศัย สถาบันราชการ การสาธารณูปโภคและสาธารณูปการเป็นส่วนใหญ่ สำหรับการ ใช้ประโยชน์ที่ดินเพื่อกิจการอื่น ให้ใช้ได้ไม่เกินร้อยละห้าของที่ดินประเภทนี้ในแต่ละบริเวณ

ที่ดินประเภทนี้ ห้ามใช้ประโยชน์ที่ดินเพื่อกิจการตามที่กำหนด ดังต่อไปนี้

(๑) โรงงานทุกจำพวกตามกฎหมายว่าด้วยโรงงาน เว้นแต่โรงงานตามประเภท ชนิด และจำพวกที่กำหนดให้ดำเนินการได้ตามบัญชีท้ายกฎกระทรวงนี้ และโรงงานบำบัดน้ำเสียรวมของชุมชน

(๒) คลังน้ำมันเชื้อเพลิงและสถานที่ที่ใช้ในการเก็บรักษาน้ำมันเชื้อเพลิง ที่ไม่ใช่ก๊าซปิโตรเลียมเหลวและก๊าซธรรมชาติ เพื่อจำหน่ายที่ต้องขออนุญาตตามกฎหมายว่าด้วยการควบคุมน้ำมันเชื้อเพลิง เว้นแต่เป็นสถานีบริการน้ำมันเชื้อเพลิง

(๓) สถานที่บรรจุก๊าซ สถานที่เก็บก๊าซ และห้องบรรจุก๊าซ สำหรับก๊าซปิโตรเลียมเหลว ตามกฎหมายว่าด้วยการควบคุมน้ำมันเชื้อเพลิง แต่ไม่หมายความรวมถึงสถานีบริการ ร้านจำหน่ายก๊าซ สถานที่ใช้ก๊าซ และสถานที่จำหน่ายอาหารที่ใช้ก๊าซ

- (๔) จัดสรรที่ดินเพื่อประกอบอุตสาหกรรม
- (๕) การประกอบพาณิชยกรรมประเภทอาคารขนาดใหญ่หรืออาคารสูง
- (๖) ไซโลเก็บผลิตผลทางการเกษตร
- (๗) กำจัดมูลฝอยหรือสิ่งปฏิกูล
- (๘) ซื้อมาหรือเก็บเศษวัสดุ

การใช้ประโยชน์ที่ดินริมฝั่งห้วยธารเกษม ห้วยประคู้ และห้วยมะลิ ให้มีที่ว่างตามแนวขนานริมฝั่งตามสภาพธรรมชาติของห้วยธารเกษม ห้วยประคู้ และห้วยมะลิ ไม่น้อยกว่า ๖ เมตร เว้นแต่เป็นการก่อสร้างเพื่อการคมนาคมทางน้ำหรือการสาธารณูปโภค

ข้อ ๕ ที่ดินประเภทที่อยู่อาศัยหนาแน่นปานกลาง ให้ใช้ประโยชน์ที่ดินเพื่อการอยู่อาศัย สถาบันราชการ การสาธารณูปโภคและสาธารณูปการเป็นส่วนใหญ่ สำหรับการให้ประโยชน์ที่ดินเพื่อกิจการอื่น ให้ใช้ได้ไม่เกินร้อยละห้าของที่ดินประเภทนี้ในแต่ละบริเวณ

ที่ดินประเภทนี้ ห้ามใช้ประโยชน์ที่ดินเพื่อกิจการตามที่กำหนด ดังต่อไปนี้

(๑) โรงงานทุกจำพวกตามกฎหมายว่าด้วยโรงงาน เว้นแต่โรงงานตามประเภท ชนิด และจำพวกที่กำหนดให้ดำเนินการได้ตามบัญชีท้ายกฎกระทรวงนี้ และโรงงานบำบัดน้ำเสียรวมของชุมชน

(๒) คลังน้ำมันเชื้อเพลิงและสถานที่ที่ใช้ในการเก็บรักษาน้ำมันเชื้อเพลิง ที่ไม่ใช่ก๊าซปิโตรเลียมเหลวและก๊าซธรรมชาติ เพื่อจำหน่ายที่ต้องขออนุญาตตามกฎหมายว่าด้วยการควบคุมน้ำมันเชื้อเพลิง เว้นแต่เป็นสถานีบริการน้ำมันเชื้อเพลิง

(๓) สถานที่บรรจุก๊าซ สถานที่เก็บก๊าซ และห้องบรรจุก๊าซ สำหรับก๊าซปิโตรเลียมเหลวตามกฎหมายว่าด้วยการควบคุมน้ำมันเชื้อเพลิง แต่ไม่หมายความรวมถึงสถานีบริการ ร้านจำหน่ายก๊าซ สถานที่ใช้ก๊าซ และสถานที่จำหน่ายอาหารที่ใช้ก๊าซ

(๔) เลี้ยงม้า โค กระบือ สุกร แพะ แกะ ห่าน เป็ด ไก่ ฝูง จระเข้ หรือสัตว์ป่าตามกฎหมายว่าด้วยการสงวนและคุ้มครองสัตว์ป่า เพื่อการค้า

(๕) สุสานและฌาปนสถานตามกฎหมายว่าด้วยสุสานและฌาปนสถาน

(๖) จัดสรรที่ดินเพื่อประกอบอุตสาหกรรม

(๗) การประกอบพาณิชยกรรมประเภทอาคารขนาดใหญ่หรืออาคารสูง

(๘) ไซโลเก็บผลิตผลทางการเกษตร

(๙) กำจัดมูลฝอยหรือสิ่งปฏิกูล

(๑๐) ซั้วขายหรือเก็บเศษวัสดุ

การใช้ประโยชน์ที่ดินริมฝั่งห้วยธารเกษม ให้มีที่ว่างตามแนวขนานริมฝั่งตามสภาพธรรมชาติของห้วยธารเกษมไม่น้อยกว่า ๖ เมตร เว้นแต่เป็นการก่อสร้างเพื่อการคมนาคมทางน้ำหรือการสาธารณูปโภค

ข้อ ๑๐ ที่ดินประเภทพาณิชยกรรมและที่อยู่อาศัยหนาแน่นมาก ให้ใช้ประโยชน์ที่ดินเพื่อพาณิชยกรรม การอยู่อาศัย สถาบันราชการ การสาธารณูปโภคและสาธารณูปการเป็นส่วนใหญ่ สำหรับการให้ประโยชน์ที่ดินเพื่อกิจการอื่น ให้ใช้ได้ไม่เกินร้อยละห้าของที่ดินประเภทนี้ในแต่ละบริเวณ

ที่ดินประเภทนี้ ห้ามใช้ประโยชน์ที่ดินเพื่อกิจการตามที่กำหนด ดังต่อไปนี้

(๑) โรงงานทุกจำพวกตามกฎหมายว่าด้วยโรงงาน เว้นแต่โรงงานตามประเภท ชนิด และจำพวกที่กำหนดให้ดำเนินการได้ตามบัญชีท้ายกฎกระทรวง และโรงงานบำบัดน้ำเสียรวมของชุมชน

(๒) คลังน้ำมันเชื้อเพลิงและสถานที่ที่ใช้ในการเก็บรักษาน้ำมันเชื้อเพลิง ที่ไม่ใช่ก๊าซปิโตรเลียมเหลวและก๊าซธรรมชาติ เพื่อจำหน่ายที่ต้องขออนุญาตตามกฎหมายว่าด้วยการควบคุมน้ำมันเชื้อเพลิง เว้นแต่เป็นสถานีบริการน้ำมันเชื้อเพลิง

(๓) สถานที่บรรจุก๊าซ สถานที่เก็บก๊าซ และห้องบรรจุก๊าซ สำหรับก๊าซปิโตรเลียมเหลว ตามกฎหมายว่าด้วยการควบคุมน้ำมันเชื้อเพลิง แต่ไม่หมายความรวมถึงสถานีบริการ ร้านจำหน่ายก๊าซ สถานที่ใช้ก๊าซ และสถานที่จำหน่ายอาหารที่ใช้ก๊าซ

(๔) เลี้ยงม้า โค กระบือ สุกร แพะ แกะ ห่าน เป็ด ไก่ ฝูง จระเข้ หรือสัตว์ป่าตามกฎหมายว่าด้วยการสงวนและคุ้มครองสัตว์ป่า เพื่อการค้า

(๕) สุสานและฌาปนสถานตามกฎหมายว่าด้วยสุสานและฌาปนสถาน

(๖) จัดสรรที่ดินเพื่อประกอบอุตสาหกรรม

(๗) การประกอบพาณิชยกรรมประเภทอาคารขนาดใหญ่หรืออาคารสูง

(๘) ไซโลเก็บผลิตผลทางการเกษตร

(๙) กำจัดมูลฝอยหรือสิ่งปฏิกูล

(๑๐) ซื่อขายหรือเก็บเศษวัสดุ

ข้อ ๑๑ ที่ดินประเภทอุตสาหกรรมและคลังสินค้า ให้ใช้ประโยชน์ที่ดินเพื่ออุตสาหกรรม คลังสินค้า หรือเกี่ยวข้องกับอุตสาหกรรมและคลังสินค้า การสาธารณูปโภคและสาธารณูปการเป็นส่วนใหญ่ สำหรับการให้ประโยชน์ที่ดินเพื่อกิจการอื่น ให้ใช้ได้ไม่เกินร้อยละสิบของที่ดินประเภทนี้ในแต่ละบริเวณ

ที่ดินประเภทนี้ ห้ามใช้ประโยชน์ที่ดินเพื่อกิจการตามที่กำหนด ดังต่อไปนี้

(๑) เลี้ยงม้า โค กระบือ สุกร แพะ แกะ ห่าน เป็ด ไก่ ฝูง จระเข้ หรือสัตว์ป่า ตามกฎหมายว่าด้วยการสงวนและคุ้มครองสัตว์ป่า เพื่อการค้า

- (๒) สุสานและฌาปนสถานตามกฎหมายว่าด้วยสุสานและฌาปนสถาน
- (๓) โรงแรมตามกฎหมายว่าด้วยโรงแรม
- (๔) จัดสรรที่ดินเพื่อการอยู่อาศัย
- (๕) จัดสรรที่ดินเพื่อประกอบพาณิชยกรรม
- (๖) การอยู่อาศัยหรือประกอบพาณิชยกรรมประเภทอาคารขนาดใหญ่หรืออาคารสูง
- (๗) สถานสงเคราะห์หรือรับเลี้ยงเด็ก
- (๘) สถานสงเคราะห์หรือรับเลี้ยงคนชรา

การใช้ประโยชน์ที่ดินริมฝั่งห้วยธารเกษม ให้มีที่ว่างตามแนวนานริมฝั่งตามสภาพธรรมชาติของห้วยธารเกษมไม่น้อยกว่า ๖ เมตร เว้นแต่เป็นการก่อสร้างเพื่อการคมนาคมทางน้ำหรือการสาธารณูปโภค

ข้อ ๑๒ ที่ดินประเภทชนบทและเกษตรกรรม ให้ใช้ประโยชน์ที่ดินเพื่อเกษตรกรรมหรือเกี่ยวข้องกับเกษตรกรรม สถาบันราชการ การสาธารณูปโภคและสาธารณูปการเป็นส่วนใหญ่ สำหรับการ ใช้ประโยชน์ที่ดินเพื่อกิจการอื่น ให้ใช้ได้ไม่เกินร้อยละห้าของที่ดินประเภทนี้ในแต่ละบริเวณ

ที่ดินประเภทนี้ ห้ามใช้ประโยชน์ที่ดินเพื่อกิจการตามที่กำหนด ดังต่อไปนี้

(๑) โรงงานทุกจำพวกตามกฎหมายว่าด้วยโรงงาน เว้นแต่โรงงานตามประเภทชนิด และจำพวกที่กำหนดให้ดำเนินการได้ตามบัญชีท้ายกฎกระทรวงนี้ และโรงงานบำบัดน้ำเสียรวมของชุมชน

(๒) คลังน้ำมันเชื้อเพลิงและสถานที่ที่ใช้ในการเก็บรักษาน้ำมันเชื้อเพลิง ที่ไม่ใช่ก๊าซปิโตรเลียมเหลวและก๊าซธรรมชาติ เพื่อจำหน่ายที่ต้องขออนุญาตตามกฎหมายว่าด้วยการควบคุมน้ำมันเชื้อเพลิง เว้นแต่เป็นสถานีบริการน้ำมันเชื้อเพลิง

(๓) สถานที่บรรจุก๊าซ สถานที่เก็บก๊าซ และห้องบรรจุก๊าซ สำหรับก๊าซปิโตรเลียมเหลวตามกฎหมายว่าด้วยการควบคุมน้ำมันเชื้อเพลิง แต่ไม่หมายความรวมถึงสถานีบริการ ร้านจำหน่ายก๊าซ สถานที่ใช้ก๊าซ และสถานที่จำหน่ายอาหารที่ใช้ก๊าซ

(๔) โรงแรมตามกฎหมายว่าด้วยโรงแรม

(๕) จัดสรรที่ดินเพื่อประกอบอุตสาหกรรม

(๖) จัดสรรที่ดินเพื่อประกอบพาณิชยกรรม เว้นแต่เป็นส่วนหนึ่งของการจัดสรรที่ดินเพื่อการอยู่อาศัย และมีพื้นที่ไม่เกินร้อยละห้าของพื้นที่โครงการทั้งหมด

(๗) การอยู่อาศัยหรือประกอบพาณิชยกรรมประเภทอาคารขนาดใหญ่หรืออาคารสูง

(๘) การอยู่อาศัยหรือประกอบพาณิชยกรรมประเภทห้องแถวหรือตึกแถว เว้นแต่เป็นการดำเนินการในโครงการจัดสรรที่ดินเพื่อการอยู่อาศัย และมีพื้นที่ไม่เกินร้อยละห้าของพื้นที่โครงการทั้งหมด

(๙) การอยู่อาศัยประเภทห้องชุด อาคารชุด หรือหอพัก

ในกรณีที่มีการใช้ประโยชน์ที่ดินเพื่อการจัดสรรที่ดินเพื่อประกอบพาณิชยกรรมตาม (๖) และเพื่อการอยู่อาศัยหรือประกอบพาณิชยกรรมประเภทห้องแถวหรือตึกแถวตาม (๘) ดำเนินการในโครงการจัดสรรที่ดินเดียวกัน ให้ใช้ประโยชน์ที่ดินเพื่อกิจการดังกล่าวรวมกัน ไม่เกินร้อยละห้าของพื้นที่โครงการทั้งหมด

การใช้ประโยชน์ที่ดินริมฝั่งห้วยธารโสภ ห้วยธารทองแดง ห้วยธารเกษม ห้วยประคู้และห้วยมะลิ ให้มีที่ว่างตามแนวนานริมฝั่งตามสภาพธรรมชาติของห้วยธารโสภ ห้วยธารทองแดง ห้วยธารเกษม ห้วยประคู้ และห้วยมะลิไม่น้อยกว่า ๖ เมตร เว้นแต่เป็นการก่อสร้างเพื่อการคมนาคมทางน้ำหรือการสาธารณสุขปโภค

ข้อ ๑๓ ที่ดินประเภทที่โล่งเพื่อนันทนาการและการรักษาคุณภาพสิ่งแวดล้อมเฉพาะที่ดินซึ่งเป็นของรัฐ ให้ใช้ประโยชน์ที่ดินดังต่อไปนี้

(๑) บริเวณหมายเลข ๓.๑ หมายเลข ๓.๕ และหมายเลข ๓.๖ ให้ใช้ประโยชน์ที่ดินเพื่อเป็นแหล่งนันทนาการ รักษาสภาพแวดล้อม และอนุรักษ์ศิลปวัฒนธรรม

(๒) บริเวณหมายเลข ๓.๒ หมายเลข ๓.๔ และหมายเลข ๓.๗ ให้ใช้ประโยชน์ที่ดินเพื่อเป็นสวนสาธารณะ

(๓) บริเวณหมายเลข ๓.๓ หมายเลข ๓.๘ และหมายเลข ๓.๙ ให้ใช้ประโยชน์ที่ดินเพื่อเป็นแหล่งนันทนาการและรักษาสภาพแวดล้อม

ที่ดินประเภทนี้ซึ่งเอกชนเป็นเจ้าของหรือผู้ครอบครองโดยชอบด้วยกฎหมาย ให้ใช้ประโยชน์ที่ดินเพื่อนันทนาการหรือเกี่ยวข้องกับนันทนาการ การรักษาคุณภาพสิ่งแวดล้อม การอยู่อาศัยประเภทบ้านเดี่ยว เกษตรกรรมหรือเกี่ยวข้องกับเกษตรกรรม การสาธารณสุขปโภคและสาธารณสุขการ หรือสาธารณสุขประโยชน์เท่านั้น และห้ามใช้ประโยชน์ที่ดินเพื่อกิจการตามที่กำหนด ดังต่อไปนี้

(๑) โรงงานทุกจำพวกตามกฎหมายว่าด้วยโรงงาน

(๒) เลี้ยงม้า โค กระบือ สุกร แพะ แกะ ห่าน เป็ด ไก่ ภูเขา หรือสัตว์ป่าตามกฎหมายว่าด้วยการสงวนและคุ้มครองสัตว์ป่า เพื่อการค้า

- (๓) โรงแรมตามกฎหมายว่าด้วยโรงแรม
- (๔) จัดสรรที่ดินเพื่อการอยู่อาศัย
- (๕) ไซโลเก็บผลิตผลทางการเกษตร
- (๖) กำจัดมูลฝอยหรือสิ่งปฏิกูล

การใช้ประโยชน์ที่ดินริมฝั่งห้วยธารเกษม ให้มีที่ว่างตามแนวนานริมฝั่งตามสภาพธรรมชาติของห้วยธารเกษมไม่น้อยกว่า ๖ เมตร เว้นแต่เป็นการก่อสร้างเพื่อการคมนาคมทางน้ำหรือการสาธารณูปโภค

ข้อ ๑๔ ที่ดินประเภทอนุรักษ์ป่าไม้ ให้ใช้ประโยชน์ที่ดินเพื่อการสงวนและคุ้มครองดูแลรักษา หรือบำรุงป่าไม้ สัตว์ป่า ต้นน้ำลำธาร และทรัพยากรธรรมชาติอื่น ๆ ตามมติคณะรัฐมนตรี และกฎหมายที่เกี่ยวกับการป่าไม้ การสงวนและคุ้มครองสัตว์ป่า และการส่งเสริมและรักษาคุณภาพสิ่งแวดล้อมแห่งชาติเท่านั้น

ที่ดินประเภทนี้ซึ่งเอกชนเป็นเจ้าของหรือผู้ครอบครองโดยชอบด้วยกฎหมาย ให้ใช้ประโยชน์ที่ดินเพื่อการอยู่อาศัยประเภทบ้านเดี่ยว เกษตรกรรมหรือเกี่ยวข้องกับเกษตรกรรม การสาธารณูปโภค และสาธารณูปการ หรือสาธารณประโยชน์เท่านั้น และห้ามใช้ประโยชน์ที่ดินเพื่อกิจการตามที่กำหนดดังต่อไปนี้

- (๑) โรงงานทุกจำพวกตามกฎหมายว่าด้วยโรงงาน
- (๒) โรงแรมตามกฎหมายว่าด้วยโรงแรม
- (๓) จัดสรรที่ดินเพื่อการอยู่อาศัย
- (๔) ไซโลเก็บผลิตผลทางการเกษตร
- (๕) กำจัดมูลฝอยหรือสิ่งปฏิกูล

ข้อ ๑๕ ที่ดินประเภทสถาบันการศึกษา ให้ใช้ประโยชน์ที่ดินเพื่อการศึกษาหรือเกี่ยวข้องกับการศึกษา สถาบันราชการ หรือสาธารณประโยชน์เท่านั้น

ข้อ ๑๖ ที่ดินประเภทอนุรักษ์เพื่อส่งเสริมเอกลักษณ์ศิลปวัฒนธรรมไทย ให้ใช้ประโยชน์ที่ดินเพื่อส่งเสริมเอกลักษณ์ศิลปวัฒนธรรม อุทยานกรรมหัตถกรรม การท่องเที่ยว การอยู่อาศัย การอนุรักษ์โบราณสถานตามกฎหมายว่าด้วยโบราณสถาน โบราณวัตถุ ศิลปวัตถุ และพิพิธภัณฑสถานแห่งชาติ โบราณคดี ประวัติศาสตร์ การสาธารณูปโภคและสาธารณูปการ หรือสาธารณประโยชน์

ที่ดินประเภทนี้ ห้ามใช้ประโยชน์ที่ดินเพื่อกิจการตามที่กำหนด ดังต่อไปนี้

- (๑) โรงงานทุกจำพวกตามกฎหมายว่าด้วยโรงงาน
- (๒) คลังน้ำมันเชื้อเพลิงและสถานที่ที่ใช้ในการเก็บรักษาน้ำมันเชื้อเพลิง ที่ไม่ใช่ก๊าซปิโตรเลียมเหลวและก๊าซธรรมชาติ เพื่อจำหน่ายที่ต้องขออนุญาตตามกฎหมายว่าด้วยการควบคุมน้ำมันเชื้อเพลิง
- (๓) สถานที่บรรจุก๊าซ สถานที่เก็บก๊าซ และห้องบรรจุก๊าซ สำหรับก๊าซปิโตรเลียมเหลว ตามกฎหมายว่าด้วยการควบคุมน้ำมันเชื้อเพลิง แต่ไม่หมายความรวมถึงสถานที่ใช้ก๊าซและสถานที่จำหน่ายอาหารที่ใช้ก๊าซ
- (๔) เลี้ยงม้า โค กระบือ สุกร แพะ แกะ ห่าน เป็ด ไก่ ฝูง จระเข้ หรือสัตว์ป่าตามกฎหมายว่าด้วยการสงวนและคุ้มครองสัตว์ป่า เพื่อการค้า
- (๕) สุสานและฌาปนสถานตามกฎหมายว่าด้วยสุสานและฌาปนสถาน
- (๖) โรงแรมตามกฎหมายว่าด้วยโรงแรม
- (๗) จัดสรรที่ดินเพื่อประกอบอุตสาหกรรม
- (๘) จัดสรรที่ดินเพื่อประกอบพาณิชยกรรม
- (๙) จัดสรรที่ดินเพื่อการอยู่อาศัย
- (๑๐) การอยู่อาศัยหรือประกอบพาณิชยกรรมประเภทอาคารขนาดใหญ่หรืออาคารสูง
- (๑๑) การอยู่อาศัยประเภทห้องชุด อาคารชุด หรือหอพัก
- (๑๒) คลังสินค้า
- (๑๓) ไซโลเก็บผลิตผลทางการเกษตร
- (๑๔) กำจัดมูลฝอยหรือสิ่งปฏิกูล
- (๑๕) ซื่อขายหรือเก็บเศษวัสดุ

ข้อ ๑๗ ที่ดินประเภทสถาบันศาสนา ให้ใช้ประโยชน์ที่ดินเพื่อการศาสนาหรือเกี่ยวข้องกับ การศาสนา การศึกษา สถาบันราชการ หรือสาธารณประโยชน์เท่านั้น

การใช้ประโยชน์ที่ดินริมฝั่งห้วยมะลิ ให้มีที่ว่างตามแนวนานริมฝั่งตามสภาพธรรมชาติของ ห้วยมะลิไม่น้อยกว่า ๖ เมตร เว้นแต่เป็นการก่อสร้างเพื่อการคมนาคมทางน้ำหรือการสาธารณูปโภค

ข้อ ๑๘ ที่ดินประเภทสถาบันราชการ การสาธารณูปโภคและสาธารณูปการ ให้ใช้ประโยชน์ ที่ดินเพื่อกิจการของรัฐ กิจการเกี่ยวกับการสาธารณูปโภคและสาธารณูปการ หรือสาธารณประโยชน์เท่านั้น

การใช้ประโยชน์ที่ดินริมฝั่งห้วยธารเกษมและห้วยมะลิ ให้มีที่ว่างตามแนวนานริมฝั่งตามสภาพธรรมชาติของห้วยธารเกษมและห้วยมะลิไม่น้อยกว่า ๖ เมตร เว้นแต่เป็นการก่อสร้างเพื่อการคมนาคมทางน้ำหรือการสาธารณูปโภค

ข้อ ๑๕ ให้ผู้มีอำนาจหน้าที่ในการควบคุมการก่อสร้างอาคารหรือการประกอบกิจการในเขตผังเมืองรวมปฏิบัติการให้เป็นไปตามกฎกระทรวงนี้

ให้ไว้ ณ วันที่ ๒๐ สิงหาคม พ.ศ. ๒๕๕๒

ชวรัตน์ ชาญวีรกูล

รัฐมนตรีว่าการกระทรวงมหาดไทย

บัญชีท้ายกฎกระทรวงให้ใช้บังคับผังเมืองรวมเมืองพระพุทธบาท จังหวัดสระบุรี

พ.ศ. ๒๕๕๒

ลำดับที่	ประเภทหรือชนิดของโรงงาน	ที่ดินประเภท											
		พาณิชยกรรมและที่อยู่อาศัยหนาแน่นมาก			ที่อยู่อาศัยหนาแน่นปานกลาง			ที่อยู่อาศัยหนาแน่นน้อย			ชนบทและเกษตรกรรม		
		โรงงานจำพวกที่			โรงงานจำพวกที่			โรงงานจำพวกที่			โรงงานจำพวกที่		
		๑	๒	๓	๑	๒	๓	๑	๒	๓	๑	๒	๓
๒	โรงงานประกอบกิจการเกี่ยวกับผลิตผลเกษตรกรรม อย่างใดอย่างหนึ่งหรือหลายอย่าง ดังต่อไปนี้												
	(๑) การต้ม นึ่ง หรืออบพืชหรือเมล็ดพืช											ได้	
	(๒) การกะเทาะเมล็ดหรือเปลือกเมล็ดพืช											ได้	
	(๕) การเก็บรักษาหรือลำเลียงพืช เมล็ดพืช หรือผลิตผลจากพืช ในไซโล โกดังหรือคลังสินค้า												ได้
	(๘) การเพาะเชื้อเห็ด กล้วยไม้ หรือถั่วงอก											ได้	ได้
	(๙) การร่อน ล้าง คัด หรือแยกขนาดหรือคุณภาพของผลิตผลเกษตรกรรม											ได้	ได้
(๑๑) การฟักไข่โดยใช้ตู้อบ											ได้		
๔	โรงงานประกอบกิจการเกี่ยวกับสัตว์ ซึ่งมีใช้สัตว์น้ำ อย่างใดอย่างหนึ่งหรือหลายอย่าง ดังต่อไปนี้												
	(๑) การฆ่าสัตว์												ได้
	(๒) การถนอมเนื้อสัตว์โดยวิธีอบ ร่มควัน ไล่เกลือ ตอง ตากแห้งหรือทำให้เยือกแข็งโดยฉับพลันหรือเหือดแห้ง											ได้	ได้
	(๓) การทำผลิตภัณฑ์อาหารสำเร็จรูปจากเนื้อสัตว์ มันสัตว์ หนังสัตว์หรือสารที่สกัดจากไข่สัตว์หรือกระดูกสัตว์												ได้
	(๖) การล้าง ขำแหละ แกะ ต้ม นึ่ง ทอด หรืออบสัตว์ หรือส่วนหนึ่งส่วนใดของสัตว์												ได้
	(๗) การทำผลิตภัณฑ์จากไข่เพื่อใช้ประกอบเป็นอาหาร เช่น ไข่เค็ม ไข่เยี่ยวม้า ไข่ผง ไข่เหลวเยือกแข็ง หรือไข่เหลวแช่เย็น											ได้	ได้

ลำดับที่	ประเภทหรือชนิดของโรงงาน	ที่ดินประเภท												
		พาณิชยกรรมและที่อยู่อาศัย หนาแน่นมาก			ที่อยู่อาศัยหนาแน่นปานกลาง			ที่อยู่อาศัยหนาแน่นน้อย			ชนบทและเกษตรกรรม			
		โรงงานจำพวกที่			โรงงานจำพวกที่			โรงงานจำพวกที่			โรงงานจำพวกที่			
		๑	๒	๓	๑	๒	๓	๑	๒	๓	๑	๒	๓	
๑๐	โรงงานประกอบกิจการเกี่ยวกับอาหารจากแป้ง อย่างใดอย่างหนึ่งหรือหลายอย่าง ดังต่อไปนี้													
	(๑) การทำขนมปังหรือขนมเค้ก	ได้			ได้			ได้			ได้	ได้		
	(๒) การทำขนมปังกรอบหรือขนมอบแห้ง	ได้			ได้			ได้			ได้	ได้		
	(๓) การทำผลิตภัณฑ์อาหารจากแป้งเป็นเส้น เม็ด หรือชิ้น	ได้			ได้			ได้			ได้	ได้		
๑๑	โรงงานประกอบกิจการเกี่ยวกับน้ำตาลซึ่งทำจากอ้อย บีช หญ้าหวานหรือพืชอื่นที่ให้ความหวาน อย่างใดอย่างหนึ่งหรือหลายอย่าง ดังต่อไปนี้													
	(๑) การทำน้ำเชื่อม											ได้	ได้	
	(๗) การทำน้ำตาลจากน้ำหวานของต้นมะพร้าว ต้นตาลโตนดหรือพืชอื่น ๆ ซึ่งมีไซค์อ้อย											ได้		
๑๒	โรงงานประกอบกิจการเกี่ยวกับชา กาแฟ โกโก้ ช็อกโกแลตหรือขนมหวาน อย่างใดอย่างหนึ่งหรือหลายอย่าง ดังต่อไปนี้													
	(๑) การทำใบชาแห้งหรือใบชาผง												ได้	
	(๓) การทำโกโก้ผงหรือขนมจากโกโก้												ได้	
	(๔) การทำช็อกโกแลต ช็อกโกแลตผง หรือขนมจากช็อกโกแลต												ได้	
	(๕) การทำเค้กฮวยผิง ชิงผิง หรือเครื่องดื่มชนิดผงจากพืชอื่น ๆ												ได้	ได้
	(๖) การทำมะขามอัดเม็ด มะนาวอัดเม็ด หรือผลไม้อัดเม็ด												ได้	ได้
	(๗) การเชื่อมหรือแช่ผลไม้หรือเปลือกผลไม้ หรือการเคลือบผลไม้หรือเปลือกผลไม้ด้วยน้ำตาล												ได้	ได้
	(๘) การอบหรือคั่วถั่วหรือเมล็ดผลไม้ (Nuts) หรือการเคลือบถั่วหรือเมล็ดผลไม้ (Nuts) ด้วยน้ำตาล กาแฟ โกโก้ หรือช็อกโกแลต												ได้	ได้
	(๑๐) การทำลูกกวาดหรือทอฟฟี่												ได้	
	(๑๑) การทำไอศกรีม	ได้			ได้			ได้			ได้		ได้	

ลำดับที่	ประเภทหรือชนิดของโรงงาน	ที่ดินประเภท													
		พาณิชยกรรมและที่อยู่อาศัย หนาแน่นมาก			ที่อยู่อาศัยหนาแน่นปานกลาง			ที่อยู่อาศัยหนาแน่นน้อย			ชนบทและเกษตรกรรม				
		โรงงานจำพวกที่			โรงงานจำพวกที่			โรงงานจำพวกที่			โรงงานจำพวกที่				
		๑	๒	๓	๑	๒	๓	๑	๒	๓	๑	๒	๓		
๑๓	โรงงานประกอบกิจการเกี่ยวกับเครื่องปรุงหรือเครื่องประกอบอาหาร อย่างใดอย่างหนึ่งหรือหลายอย่าง ดังต่อไปนี้ (๖) การทำน้ำมันสลัด (๗) การบดหรือปั่นเครื่องเทศ (๘) การทำพริกปั่น พริกไทยปั่น หรือเครื่องแกง												ได้		
๑๔	โรงงานประกอบกิจการเกี่ยวกับการทำน้ำแข็ง หรือตัด ซอย บด หรือย่อยน้ำแข็ง		ได้			ได้			ได้					ได้	
๑๕	โรงงานประกอบกิจการเกี่ยวกับอาหารสัตว์ อย่างใดอย่างหนึ่งหรือหลายอย่าง ดังต่อไปนี้ (๑) การทำอาหารผสมหรืออาหารสำเร็จรูปสำหรับเลี้ยงสัตว์ (เฉพาะในบริเวณฟาร์มปศุสัตว์)													ได้	
๒๐	โรงงานประกอบกิจการเกี่ยวกับน้ำดื่ม เครื่องดื่มที่ไม่มีแอลกอฮอล์ น้ำอัดลม หรือน้ำแร่ อย่างใดอย่างหนึ่งหรือหลายอย่าง ดังต่อไปนี้ (๑) การทำน้ำดื่ม (๒) การทำเครื่องดื่มที่ไม่มีแอลกอฮอล์ (๓) การทำน้ำอัดลม (๔) การทำน้ำแร่		ได้		ได้			ได้		ได้		ได้	ได้		
๒๒	โรงงานประกอบกิจการเกี่ยวกับสิ่งทอ ด้าย หรือเส้นใยซึ่งมีใยหิน (Asbestos) อย่างใดอย่างหนึ่งหรือหลายอย่าง ดังต่อไปนี้ (๒) การทอหรือการเตรียมเส้นด้ายขึ้นสำหรับการทอ (๔) การพิมพ์สิ่งทอ (เฉพาะการพิมพ์สิ่งทอพื้นเมือง)												ได้		ได้

ลำดับที่	ประเภทหรือชนิดของโรงงาน	ที่ดินประเภท													
		พาณิชยกรรมและที่อยู่อาศัย หนาแน่นมาก			ที่อยู่อาศัยหนาแน่นปานกลาง			ที่อยู่อาศัยหนาแน่นน้อย			ชนบทและเกษตรกรรม				
		โรงงานจำพวกที่			โรงงานจำพวกที่			โรงงานจำพวกที่			โรงงานจำพวกที่				
		๑	๒	๓	๑	๒	๓	๑	๒	๓	๑	๒	๓		
๒๓	โรงงานประกอบกิจการเกี่ยวกับผลิตภัณฑ์จากสิ่งทอซึ่งมิใช่เครื่องนุ่งห่ม อย่างใดอย่างหนึ่งหรือหลายอย่าง ดังต่อไปนี้ (๑) การทำผลิตภัณฑ์จากสิ่งทอเป็นเครื่องใช้ในบ้าน (๒) การทำถุงหรือกระสอบซึ่งมิใช่ถุงหรือกระสอบพลาสติก (๓) การทำผลิตภัณฑ์จากผ้าใบ (๔) การตกแต่งหรือเย็บปักถักร้อยสิ่งทอ														
								ได้			ได้				
								ได้			ได้				
								ได้			ได้				
๒๔	โรงงานถักผ้า ผ้าลูกไม้ หรือเครื่องนุ่งห่มด้วยด้ายหรือเส้นใย หรือพอกย้อมสีหรือแต่งสำเร็จผ้า ผ้าลูกไม้ หรือเครื่องนุ่งห่มที่ถักด้วยด้าย หรือเส้นใย							ได้			ได้				
๒๕	โรงงานผลิตเส้นหรือพรมด้วยวิธีทอ สาน ถัก หรือผูกให้เป็นปุย ซึ่งมิใช่เส้นหรือพรมที่ทำด้วยยางหรือพลาสติกหรือพรมน้ำมัน							ได้			ได้				
๒๖	โรงงานประกอบกิจการเกี่ยวกับเชือก ตาข่าย แห หรืออวน อย่างใดอย่างหนึ่งหรือหลายอย่าง ดังต่อไปนี้ (๑) การผลิตเชือก (๒) การซ่อมแซมตาข่าย แห หรืออวน และรวมถึงชิ้นส่วนหรืออุปกรณ์ ของผลิตภัณฑ์ดังกล่าว											ได้			
								ได้			ได้				
๒๘	โรงงานประกอบกิจการเกี่ยวกับเครื่องแต่งกายซึ่งมิใช่รองเท้า อย่างใดอย่างหนึ่งหรือหลายอย่าง ดังต่อไปนี้ (๑) การตัดหรือเย็บเครื่องนุ่งห่ม เข็มขัด ผ้าเช็ดหน้า ผ้าพันคอ เนกไท หูกระต่าย ปลอกแขน ถุงมือ ถุงเท้าจากผ้า หนังสือสัตว์ ขนสัตว์ หรือวัสดุอื่น (๒) การทำหมวก												ได้		
								ได้			ได้				

ลำดับที่	ประเภทหรือชนิดของโรงงาน	ที่ดินประเภท											
		พาณิชยกรรมและที่อยู่อาศัย หนาแน่นมาก			ที่อยู่อาศัยหนาแน่นปานกลาง			ที่อยู่อาศัยหนาแน่นน้อย			ชนบทและเกษตรกรรม		
		โรงงานจำพวกที่			โรงงานจำพวกที่			โรงงานจำพวกที่			โรงงานจำพวกที่		
		๑	๒	๓	๑	๒	๓	๑	๒	๓	๑	๒	๓
๖๓	โรงงานประกอบกิจการเกี่ยวกับผลิตภัณฑ์โลหะสำหรับใช้ในการก่อสร้างหรือติดตั้ง อย่างใดอย่างหนึ่งหรือหลายอย่าง ดังต่อไปนี้												
	(๑) การทำส่วนประกอบสำหรับใช้ในการก่อสร้างสะพาน ประตูน้ำ ถังน้ำ หรือปล่องไฟ											ได้	
	(๒) การทำส่วนประกอบสำหรับใช้ในการก่อสร้างอาคาร								ได้			ได้	
๖๔	โรงงานประกอบกิจการเกี่ยวกับผลิตภัณฑ์โลหะ อย่างใดอย่างหนึ่งหรือหลายอย่าง ดังต่อไปนี้												
	(๑) การทำภาชนะบรรจุ								ได้			ได้	
	(๙) การทำเครื่องใช้เล็ก ๆ จากโลหะ								ได้			ได้	
	(๑๒) การตัด พับ หรือม้วนโลหะ									ได้		ได้	
	(๑๓) การกลึง เจาะ คว้าน กัด ไส เจียน หรือเชื่อมโลหะทั่วไป									ได้		ได้	
๖๕	โรงงานดัดแปลงหรือซ่อมแซมเครื่องยนต์ เครื่องกังหัน และรวมถึงส่วนประกอบหรืออุปกรณ์ของเครื่องยนต์หรือเครื่องกังหันดังกล่าว								ได้			ได้	ได้
๖๖	โรงงานดัดแปลงหรือซ่อมแซมเครื่องจักรสำหรับใช้ในการกลึงหรือการเลื่อยสัตว์ และรวมถึงส่วนประกอบหรืออุปกรณ์ของเครื่องจักรดังกล่าว								ได้			ได้	ได้
๖๙	โรงงานดัดแปลงหรือซ่อมแซมเครื่องคำนวณ เครื่องทำบัญชี เครื่องจักรสำหรับระบบบัตรเจาะ เครื่องจักรสำหรับใช้ในการคำนวณชนิดดิจิทัลหรือชนิดอนาล็อก หรือเครื่องอิเล็กทรอนิกส์สำหรับปฏิบัติกับข้อมูลที่เกี่ยวข้องกัน หรืออุปกรณ์ (Digital or Analog Computers or Associated Electronic Data Processing Equipment or Accessories) เครื่องรวมราคาของขาย (Cash Registers) เครื่องพิมพ์ดีด เครื่องชั่งซึ่งมิใช่เครื่องชั่งที่ใช้ในห้องทดลอง วิทยาศาสตร์ เครื่องอัดสำเนาซึ่งมิใช่เครื่องอัดสำเนาด้วยการถ่ายภาพ และรวมถึงส่วนประกอบหรืออุปกรณ์ของผลิตภัณฑ์ดังกล่าว	ได้			ได้							ได้	ได้

ลำดับที่	ประเภทหรือชนิดของโรงงาน	ที่ดินประเภท											
		พาณิชยกรรมและที่อยู่อาศัย หนาแน่นมาก			ที่อยู่อาศัยหนาแน่นปานกลาง			ที่อยู่อาศัยหนาแน่นน้อย			ชนบทและเกษตรกรรม		
		โรงงานจำพวกที่			โรงงานจำพวกที่			โรงงานจำพวกที่			โรงงานจำพวกที่		
		๑	๒	๓	๑	๒	๓	๑	๒	๓	๑	๒	๓
๗๐	โรงงานดัดแปลงหรือซ่อมแซมเครื่องสูบน้ำ เครื่องอัดอากาศหรือก๊าซ เครื่องเป่าลม เครื่องปรับหรือถ่ายเทอากาศ เครื่องโปรยน้ำดับไฟ ตู้เย็นหรือเครื่องประกอบตู้เย็น เครื่องขายสินค้าอัตโนมัติ เครื่องล้าง ชัก ชักแห้ง หรือรีดผ้า เครื่องเย็บ เครื่องส่งกำลังกล เครื่องยก บันจัน ลิฟต์ บันไดเลื่อน รถบรรทุก รถแทรกเตอร์ รถพ่วงสำหรับใช้ในการอุตสาหกรรม รถยกชั้นของ (Stackers) เต้าไฟหรือเตาอบสำหรับใช้ในการอุตสาหกรรมหรือสำหรับใช้ในบ้าน แต่ผลิตภัณฑ์นั้นต้องไม่ใช่พลังงานไฟฟ้า และรวมถึงส่วนประกอบหรืออุปกรณ์ของผลิตภัณฑ์ดังกล่าว	ได้			ได้						ได้	ได้	
๗๑	โรงงานดัดแปลงหรือซ่อมแซมเครื่องจักรหรือผลิตภัณฑ์ที่ระบุไว้ในลำดับที่ ๗๐ เฉพาะที่ใช้ไฟฟ้า เครื่องยนต์ไฟฟ้า เครื่องกำเนิดไฟฟ้า หม้อแปลงแรงไฟฟ้า เครื่องสับหรือบังคับไฟฟ้า เครื่องใช้สำหรับแผงไฟฟ้า เครื่องเปลี่ยนทางไฟฟ้า เครื่องส่งหรือจำหน่ายไฟฟ้า เครื่องสำหรับใช้บังคับไฟฟ้า หรือเครื่องเชื่อมไฟฟ้า	ได้			ได้						ได้	ได้	
๗๒	โรงงานดัดแปลงหรือซ่อมแซมเครื่องรับวิทยุ เครื่องรับโทรทัศน์ เครื่องกระจายเสียงหรือบันทึกเสียง เครื่องเล่นแผ่นเสียง เครื่องบันทึกคัมภีร์ เครื่องบันทึกเสียงด้วยเทป เครื่องเล่นหรือเครื่องบันทึกแถบภาพ (วิดีโอเทป) แผ่นเสียง เทปแม่เหล็กที่ได้บันทึกเสียงแล้ว เครื่องโทรศัพท์หรือโทรเลขชนิดมีสายหรือไม่มีสาย เครื่องส่งวิทยุ เครื่องส่งโทรทัศน์ เครื่องรับส่งสัญญาณหรือจับสัญญาณ เครื่องเรดาร์ ผลิตภัณฑ์ที่เป็นตัวกึ่งนำหรือตัวกึ่งนำชนิดไวที่เกี่ยวข้อง (Semi - Conductor or Related Sensitive Semi - Conductor Devices) คาปาซิเตอร์หรือคอนเดนเซอร์อิเล็กทรอนิกส์ชนิดคงที่หรือเปลี่ยนแปลงได้ (Fixed or Variable Electronic Capacitors or Condensers) เครื่องหรือหลอดเรดิโอกราฟ เครื่องหรือหลอดฟลูโรสโคป หรือเครื่องหรือหลอดเอกซเรย์ และรวมถึงการผลิตอุปกรณ์หรือชิ้นส่วนสำหรับใช้กับเครื่องอิเล็กทรอนิกส์ดังกล่าว	ได้			ได้						ได้	ได้	

ลำดับที่	ประเภทหรือชนิดของโรงงาน	ที่ดินประเภท											
		พาณิชยกรรมและที่อยู่อาศัย หนาแน่นมาก			ที่อยู่อาศัยหนาแน่นปานกลาง			ที่อยู่อาศัยหนาแน่นน้อย			ชนบทและเกษตรกรรม		
		โรงงานจำพวกที่			โรงงานจำพวกที่			โรงงานจำพวกที่			โรงงานจำพวกที่		
		๑	๒	๓	๑	๒	๓	๑	๒	๓	๑	๒	๓
๗๗	โรงงานประกอบกิจการเกี่ยวกับรถยนต์หรือรถพ่วง อย่างใดอย่างหนึ่งหรือหลายอย่าง ดังต่อไปนี้ (๑) การดัดแปลงหรือเปลี่ยนแปลงสภาพรถยนต์หรือรถพ่วง	ได้			ได้						ได้	ได้	
๗๘	โรงงานประกอบกิจการเกี่ยวกับจักรยานยนต์ จักรยานสามล้อหรือจักรยานสองล้อ อย่างใดอย่างหนึ่งหรือหลายอย่าง ดังต่อไปนี้ (๑) การดัดแปลงหรือเปลี่ยนแปลงสภาพจักรยานยนต์ จักรยานสามล้อหรือจักรยานสองล้อ	ได้			ได้			ได้			ได้	ได้	
	(๒) การทำชิ้นส่วนพิเศษหรืออุปกรณ์สำหรับจักรยานยนต์ จักรยานสามล้อหรือจักรยานสองล้อ	ได้			ได้			ได้			ได้	ได้	
๘๐	โรงงานดัดแปลงหรือซ่อมแซมล้อเลื่อนที่ขับเคลื่อนด้วยแรงคนหรือสัตว์ซึ่งมิใช่จักรยาน และรวมถึงส่วนประกอบหรืออุปกรณ์ของผลิตภัณฑ์ดังกล่าว										ได้	ได้	
๘๔	โรงงานประกอบกิจการเกี่ยวกับเพชร พลอย ทอง เงิน นาก หรืออัญมณีอย่างใดอย่างหนึ่งหรือหลายอย่าง ดังต่อไปนี้ (๑) การทำเครื่องประดับโดยใช้เพชร พลอย ไข่มุก ทองคำ ทองขาว เงิน นากหรืออัญมณี	ได้			ได้			ได้			ได้		
	(๒) การทำเครื่องใช้ด้วยทองคำ ทองขาว เงิน นาก หรือกะไหล่ทองหรือโลหะที่มีค่า	ได้			ได้			ได้			ได้		
	(๓) การตัด เจียระไน หรือขัดเพชร พลอย หรืออัญมณี	ได้			ได้			ได้			ได้		
๘๕	โรงงานผลิตหรือประกอบเครื่องดนตรี และรวมถึงชิ้นส่วนหรืออุปกรณ์ของเครื่องดนตรีดังกล่าว							ได้			ได้		

ลำดับที่	ประเภทหรือชนิดของโรงงาน	ที่ดินประเภท											
		พาณิชยกรรมและที่อยู่อาศัย หนาแน่นมาก			ที่อยู่อาศัยหนาแน่นปานกลาง			ที่อยู่อาศัยหนาแน่นน้อย			ชนบทและเกษตรกรรม		
		โรงงานจำพวกที่			โรงงานจำพวกที่			โรงงานจำพวกที่			โรงงานจำพวกที่		
		๑	๒	๓	๑	๒	๓	๑	๒	๓	๑	๒	๓
๘๗	โรงงานประกอบกิจการเกี่ยวกับเครื่องเล่น เครื่องมือ หรือเครื่องใช้ ที่มีได้ระบุไว้ในลำดับอื่น อย่างใดอย่างหนึ่งหรือหลายอย่าง ดังต่อไปนี้												
	(๑) การทำเครื่องเล่น (เฉพาะการผลิตสินค้าพื้นเมืองหรือของชำร่วย)								ได้			ได้	
	(๒) การทำเครื่องเขียนหรือเครื่องวาดภาพ (เฉพาะการผลิตสินค้าพื้นเมืองหรือของชำร่วย)								ได้			ได้	
	(๓) การทำเครื่องเพชรหรือพลอยหรือเครื่องประดับสำหรับการแสดง								ได้			ได้	
	(๔) การทำร่ม ไม้เถียนนก ดอกไม้เทียม ชิป กระดุม ไม้กวาด แปรง ตะเกียง โป๊ะตะเกียงหรือไฟฟ้า กล้องดูบยา หรือกล้องนูหรี กั้นกรองนูหรี หรือไฟแช็ก (เฉพาะการผลิตสินค้าพื้นเมืองหรือของชำร่วย)								ได้			ได้	
(๕) การทำป้าย ตรา เครื่องหมาย ป้ายติดของ หรือเครื่องโฆษณาสินค้า ตราโลหะหรือยาง แม่พิมพ์ลายฉลุ (Stencils)	ได้			ได้							ได้		
๘๘	โรงงานจัดหาน้ำ ทำน้ำให้บริสุทธิ์ หรือจำหน่ายน้ำไปยังอาคารหรือโรงงาน อุตสาหกรรม												ได้
๘๙	โรงงานบรรจุสินค้าในภาชนะโดยไม่มีการผลิต อย่างใดอย่างหนึ่งหรือ หลายอย่าง ดังต่อไปนี้												
(๑) การบรรจุสินค้าทั่วไป	ได้			ได้				ได้			ได้	ได้	
๙๐	โรงงานห้องเย็น	ได้			ได้			ได้			ได้	ได้	
๙๑	โรงงานซ่อมรองเท้าหรือเครื่องหนัง	ได้			ได้						ได้		
๙๒	โรงงานซ่อมเครื่องมือไฟฟ้าหรือเครื่องใช้ไฟฟ้าสำหรับใช้ในบ้านหรือใช้ประจำตัว	ได้			ได้						ได้		

ลำดับที่	ประเภทหรือชนิดของโรงงาน	ที่ดินประเภท											
		พาณิชยกรรมและที่อยู่อาศัย หนาแน่นมาก			ที่อยู่อาศัยหนาแน่นปานกลาง			ที่อยู่อาศัยหนาแน่นน้อย			ชนบทและเกษตรกรรม		
		โรงงานจำพวกที่			โรงงานจำพวกที่			โรงงานจำพวกที่			โรงงานจำพวกที่		
		๑	๒	๓	๑	๒	๓	๑	๒	๓	๑	๒	๓
๙๕	โรงงานประกอบกิจการเกี่ยวกับยานที่ขับเคลื่อนด้วยเครื่องยนต์ รถพ่วง จักรยานสามล้อ จักรยานสองล้อ หรือส่วนประกอบของยานดังกล่าว อย่างใดอย่างหนึ่งหรือหลายอย่าง ดังต่อไปนี้ (๑) การซ่อมแซมยานที่ขับเคลื่อนด้วยเครื่องยนต์หรือส่วนประกอบของยาน ดังกล่าว ----- (๒) การซ่อมแซมรถพ่วง จักรยานสามล้อ จักรยานสองล้อ หรือส่วนประกอบ ของยานดังกล่าว ----- (๓) การพ่นสีกันสนิมยานที่ขับเคลื่อนด้วยเครื่องยนต์ ----- (๔) การล้างหรืออัดฉีดยานที่ขับเคลื่อนด้วยเครื่องยนต์									ได้			ได้
๙๖	โรงงานซ่อมนาฬิกา เครื่องวัดเวลา หรือเครื่องประดับที่ทำด้วยเพชร พลอย ทองคำ ทองขาว เงิน นาก หรืออัญมณี	ได้			ได้			ได้				ได้	
๙๗	โรงงานซ่อมผลิตภัณฑ์ที่มีได้ระบุการซ่อมไว้ในลำดับใด	ได้			ได้			ได้				ได้	
๙๘	โรงงานซักรีด ซักแห้ง ซักฟอก รีด อัด หรือย้อมผ้า เครื่องนุ่งห่ม พรม หรือขนสัตว์	ได้			ได้			ได้				ได้	
๑๐๐	โรงงานประกอบกิจการเกี่ยวกับการตกแต่งหรือเปลี่ยนแปลงคุณลักษณะของ ผลิตภัณฑ์หรือส่วนประกอบของผลิตภัณฑ์โดยไม่มีการผลิต อย่างใดอย่างหนึ่ง หรือหลายอย่าง ดังต่อไปนี้ (๓) การลงรักหรือการประดับตกแต่งด้วยแก้ว กระฉก มุก ทอง หรืออัญมณี												ได้

หมายเหตุ

ลำดับที่

หมายถึง

ลำดับที่ตามกฎหมายว่าด้วยโรงงาน

ได้

หมายถึง

สามารถประกอบกิจการโรงงานได้ภายใต้บังคับของกฎหมายว่าด้วยโรงงาน

โรงงานจำพวกที่

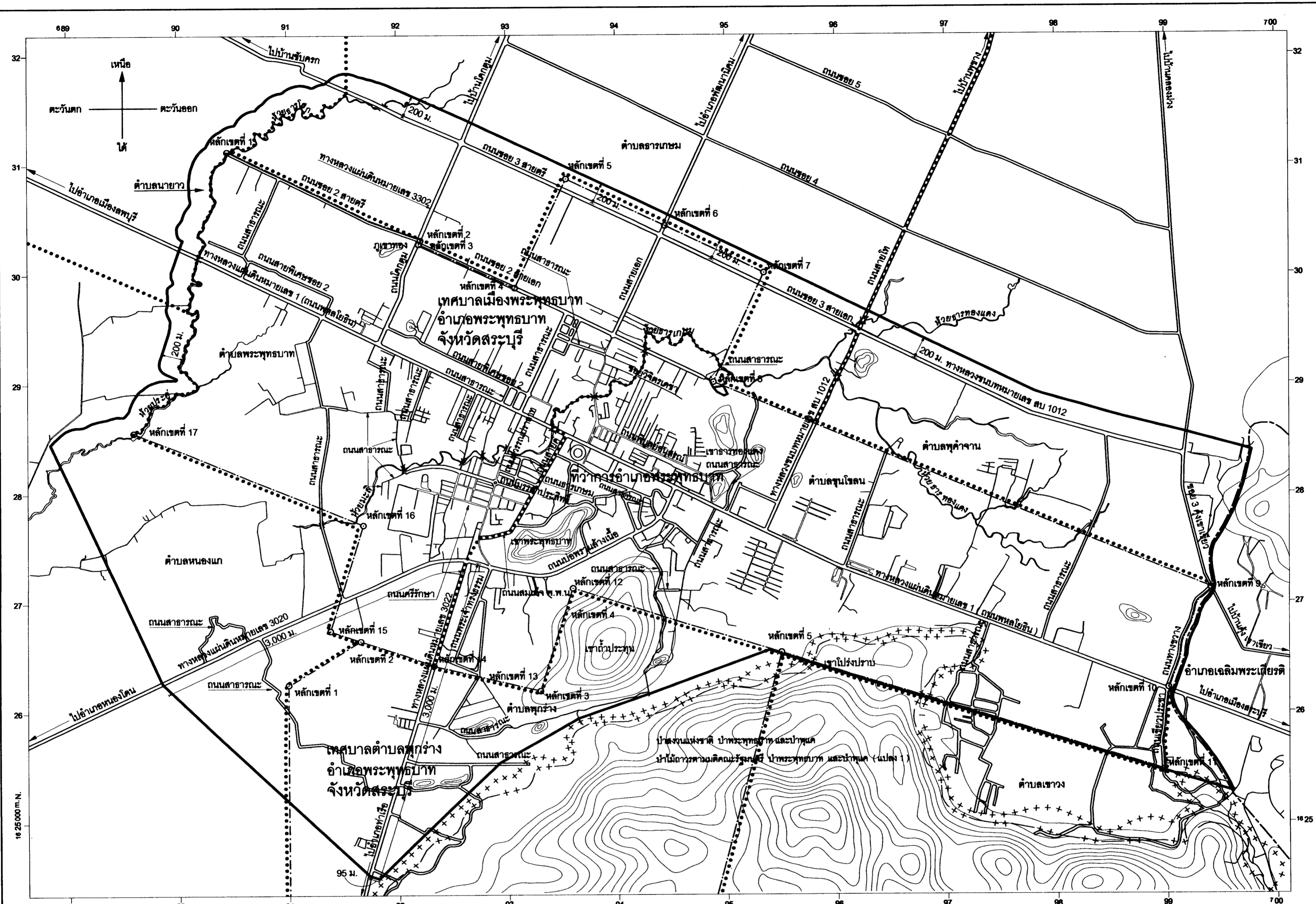
หมายถึง

จำพวกโรงงานตามกฎหมายว่าด้วยโรงงาน

แผนที่ทำายกฎกระทรวง
ให้ใช้บังคับผังเมืองรวมเมืองพระพุทธบาท จังหวัดสระบุรี

พ.ศ. 2552

มาตราส่วน 1 : 25,000



- เครื่องหมาย**
- แนวเขตผังเมืองรวม
 - เขตอำเภอ เขตกิ่งอำเภอ
 - เขตตำบล เขตองค์การบริหารส่วนตำบล
 - เขตเทศบาล
 - แนวเขตป่าสงวนแห่งชาติ แนวเขตอุทยานแห่งชาติ
แนวเขตวนอุทยาน แนวเขตรักษาพันธุ์สัตว์ป่า
 - แนวเขตป่าไม้ถาวรตามมติคณะรัฐมนตรี
 - ทางหลวง ถนน ขยาย
 - สะพาน
 - แม่น้ำ คลอง ห้วย
 - ภูเขา ควน เนิน
 - ที่ว่าการอำเภอ
 - เมตร

ผังเมืองรวมเมืองพระพุทธบาท จังหวัดสระบุรี

(นายปรีชา รณงิต)
ผู้อำนวยการสำนักผังเมืองรวมและผังเมืองเฉพาะ

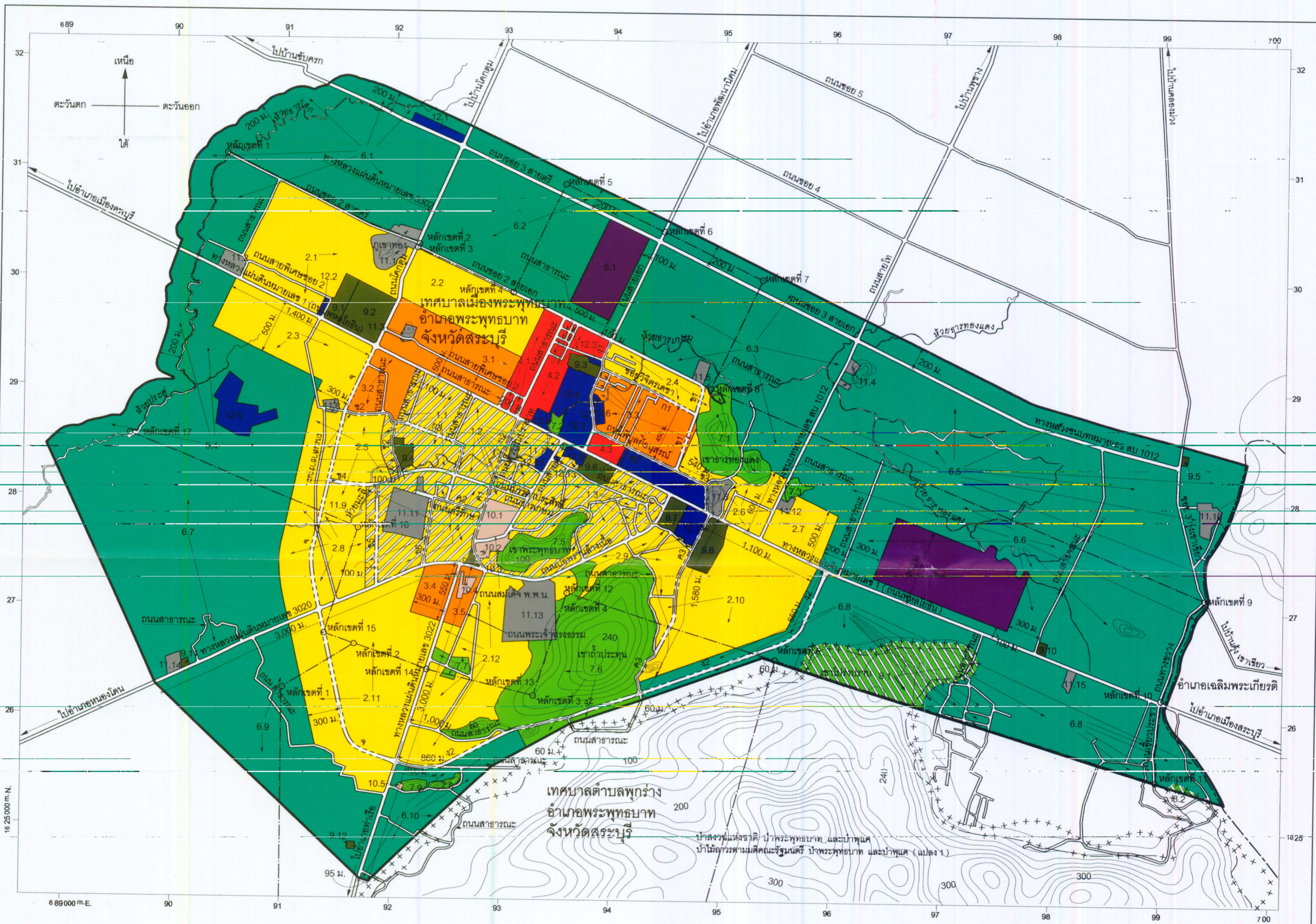
(นายชอุ่ม พิวสกุล)
อธิบดีกรมโยธาธิการและผังเมือง

แผนผังกำหนดการใช้ประโยชน์ที่ดินตามที่ได้จำแนกประเภททำยกกฎกระทรวง
ให้ใช้บังคับผังเมืองรวมเมืองพระพุทธบาท จังหวัดสระบุรี

พ.ศ. 2552

มาตราส่วน 1 : 25,000

0 0.5 1 2 กิโลเมตร



เครื่องหมาย

- แนวเขตผังเมืองรวม
- - - - - เขตอำเภอ เขตกิ่งอำเภอ
- เขตเทศบาล
- + + + + + แนวเขตป่าสงวนแห่งชาติ แนวเขตอุทยานแห่งชาติ
- แนวเขตวนอุทยาน แนวเขตรักษาพันธุ์สัตว์ป่า
- + + + + + + + + + + แนวเขตป่าไม้ถาวรตามมติคณะรัฐมนตรี
- == ถนนเดิม
- === ถนนเดิมขยาย
- - - - - ถนนโครงการ
- ~ สะพาน
- ~ แม่น้ำ คลอง ห้วย
- ~ ~ ~ ~ ~ เส้นชั้นความสูง
- ภูเขา ควน เนิน
- ม. เมตร

1. เขตสีเหลืองและเส้นทแยงสีขาว
 2. เขตสีเหลือง
 3. เขตสีส้ม
 4. เขตสีแดง
 5. เขตสีม่วง
 6. เขตสีเขียว
 7. เขตสีเขียวอ่อน
 8. เขตสีเขียวอ่อนมีเส้นทแยงสีขาว
 9. เขตสีเขียวมรกต
 10. เขตสีน้ำตาลอ่อน
 11. เขตสีเทาอ่อน
 12. เขตสีน้ำตาล
- ที่ดินประเภทอนุรักษ์เพื่อการอยู่อาศัย
 - ที่ดินประเภทที่อยู่อาศัยหนาแน่นน้อย
 - ที่ดินประเภทที่อยู่อาศัยหนาแน่นปานกลาง
 - ที่ดินประเภทพาณิชยกรรมและที่อยู่อาศัยหนาแน่นมาก
 - ที่ดินประเภทอุตสาหกรรมและคลังสินค้า
 - ที่ดินประเภทชนบทและเกษตรกรรม
 - ที่ดินประเภทที่โล่งเพื่อนันทนาการและการรักษาคุณภาพสิ่งแวดล้อม
 - ที่ดินประเภทอนุรักษ์ป่าไม้
 - ที่ดินประเภทสถาบันการศึกษา
 - ที่ดินประเภทอนุรักษ์เพื่อส่งเสริมเอกลักษณ์ศิลปวัฒนธรรมไทย
 - ที่ดินประเภทสถาบันศาสนา
 - ที่ดินประเภทสถาบันราชการ การสาธารณูปโภคและสาธารณูปการ

ผังเมืองรวมเมืองพระพุทธบาท จังหวัดสระบุรี

(Signature)
(นายปรีชา รณรงค์)
ผู้อำนวยการสำนักผังเมืองรวมและผังเมืองเฉพาะ

(Signature)
(นายอุดม ทวีสกุล)
อธิบดีกรมโยธาธิการและผังเมือง

รายการประกอบแผนผังกำหนดการใช้ประโยชน์ที่ดินตามที่ได้จำแนกประเภททำยกฎกระทรวง
ให้ใช้บังคับผังเมืองรวมเมืองพระพุทธบาท จังหวัดสระบุรี

พ.ศ. ๒๕๕๒

การใช้ประโยชน์ที่ดินให้เป็นไปตามแผนผังกำหนดการใช้ประโยชน์ที่ดินตามที่ได้จำแนกประเภท
ทำยกฎกระทรวง ตามที่กำหนดไว้ในข้อ ๖ คือ

๑. ที่ดินในบริเวณหมายเลข ๑.๑ ถึงหมายเลข ๑.๔ ที่กำหนดไว้เป็นสีเหลืองและเส้นทแยง
สีขาว ให้เป็นที่ดินประเภทอนุรักษ์เพื่อการอยู่อาศัย มีรายการดังต่อไปนี้

๑.๑ ด้านเหนือ จดทางหลวงแผ่นดินหมายเลข ๑ (ถนนพหลโยธิน) ฟากใต้

ด้านตะวันออก จดถนนสาธารณะไม่ปรากฏชื่อ ฟากตะวันตก และถนนสาย ก ๓
ฟากใต้และฟากตะวันตก

ด้านใต้ จดถนนมรรคาประสิทธิ์ ฟากเหนือ และถนนสาย ข ๔ ฟากเหนือ

ด้านตะวันตก จดเส้นขนานระยะ ๑๐๐ เมตร กับศูนย์กลางถนนสาย ข ๒
ถนนสาย ข ๒ ฟากใต้ และเส้นขนานระยะ ๑๐๐ เมตร กับศูนย์กลางถนนสาธารณะไม่ปรากฏชื่อ

ทั้งนี้ ยกเว้นบริเวณหมายเลข ๘.๔ ที่กำหนดไว้เป็นสีเขียวมะกอก

๑.๒ ด้านเหนือ จดทางหลวงแผ่นดินหมายเลข ๑ (ถนนพหลโยธิน) ฟากใต้

ด้านตะวันออก จดถนนสายคู่ ฟากตะวันตก ศูนย์ควบคุมโรคติดต่อ นำโดยแมลง
ที่ ๑๓ พระพุทธบาท สระบุรี สำนักงานสาธารณสุขอำเภอพระพุทธบาท สำนักงานสิ่งแวดล้อมภาคที่ ๗
ที่ทำการไปรษณีย์พระพุทธบาท ห้วยมะลิ ฟังตะวันตก และถนนธารเกษม ฟากใต้

ด้านใต้ จดวัดพระพุทธบาทราชวรมหาวิหาร ถนนสาย ค ๑ ฟากตะวันออก
และถนนมรรคาประสิทธิ์ ฟากเหนือ

ด้านตะวันตก จดถนนสาย ก ๓ ฟากตะวันออกและฟากเหนือ และถนนสาธารณะ
ไม่ปรากฏชื่อ ฟากตะวันออก

ทั้งนี้ ยกเว้นบริเวณหมายเลข ๑๑.๗ ที่กำหนดไว้เป็นสีเทาอ่อน

๑.๓ ด้านเหนือ จดสถานที่พักผ่อนหย่อนใจเทศบาลเมืองพระพุทธบาท สถานีตำรวจ
ภูธรอำเภอพระพุทธบาท สถานีจ่ายน้ำพระพุทธบาท การประปาหนองโดน - พระพุทธบาท การประปา
ส่วนภูมิภาค ที่ว่าการอำเภอพระพุทธบาท ศาลาประชาคมอำเภอพระพุทธบาท ห้องสมุดประชาชน
อำเภอพระพุทธบาท โรงเรียนวัดพระพุทธบาท และทางหลวงแผ่นดินหมายเลข ๑ (ถนนพหลโยธิน)
ฟากใต้

ด้านตะวันออก จดถนนบ่อพรานล้างเนื้อ ฟากตะวันตก

ด้านใต้ จดถนนบ่อพรานล้างเนื้อ ฟากเหนือ

ด้านตะวันตก จดถนนสาย ก ๑ ฟากตะวันออก พระราชวังโบราณ (ตำแหน่ง
ท้ายพิบูล) เขาพระพุทธรบาท ถนนสมเด็จพระ พ.พ.น. ฟากตะวันออก ถนนสายคู่ ฟากตะวันออก และ
บริษัท ทีโอที (จำกัด) มหาชน

ทั้งนี้ ยกเว้นบริเวณหมายเลข ๑๐.๓ ที่กำหนดไว้เป็นสีน้ำตาลอ่อน

๑.๔ ด้านเหนือ จดถนนสาย ข ๔ ฟากใต้ และถนนมรรคาประสิทธิ์ ฟากใต้

ด้านตะวันออก จดถนนสาย ค ๑ ฟากตะวันตก และโรงเรียนท้ายพิบูล (สำนักงาน
สลากกินแบ่งสงเคราะห์ ๖๘)

ด้านใต้ จดถนนบ่อพรานล้างเนื้อ ฟากเหนือ และทางหลวงแผ่นดิน
หมายเลข ๓๐๒๐ ฟากเหนือ

ด้านตะวันตก จดเส้นขนานระยะ ๑๐๐ เมตร กับศูนย์กลางถนนสาย ข ๕

ทั้งนี้ ยกเว้นบริเวณหมายเลข ๑๑.๕ และหมายเลข ๑๑.๑๑ ที่กำหนดไว้เป็นสีเทาอ่อน

๒. ที่ดินในบริเวณหมายเลข ๒.๑ ถึงหมายเลข ๒.๑๒ ที่กำหนดไว้เป็นสีเหลือง ให้เป็นที่ดิน
ประเภทที่อยู่อาศัยหนาแน่นน้อย มีรายการดังต่อไปนี้

๒.๑ ด้านเหนือ จดถนนซอย ๒ สายตรี ฟากใต้ และวัดสายตรี

ด้านตะวันออก จดถนนโคกตูม ฟากตะวันตก โรงเรียนสุวิทย์วิทยา โรงเรียนประชาสงเคราะห์
รังสรรค์ ถนนสายพิเศษซอย ๒ ฟากเหนือ และสำนักงานป้องกันควบคุมโรคที่ ๒ สระบุรี

ด้านใต้ จดทางหลวงแผ่นดินหมายเลข ๑ (ถนนพหลโยธิน) ฟากเหนือ

ด้านตะวันตก จดถนนสาธารณะไม่ปรากฏชื่อ ฟากตะวันออก

๒.๒ ด้านเหนือ จดถนนซอย ๒ สายเอก ฟากใต้

ด้านตะวันออก จดเส้นขนานระยะ ๒๐๐ เมตร กับศูนย์กลางถนนสาธารณะ
ไม่ปรากฏชื่อ

ด้านใต้ จดเส้นขนานระยะ ๕๐๐ เมตร กับศูนย์กลางทางหลวงแผ่นดิน
หมายเลข ๑ (ถนนพหลโยธิน)

ด้านตะวันตก จดถนนโคกตูม ฟากตะวันออก

๒.๓ ด้านเหนือ จดทางหลวงแผ่นดินหมายเลข ๑ (ถนนพหลโยธิน) ฟากใต้
 ด้านตะวันออก จดถนนสาย จ ฟากตะวันตก
 ด้านใต้ จดถนนสาธารณะไม่ปรากฏชื่อ ฟากเหนือและฟากตะวันออก
 วัดสวนมุตโตทัย เส้นขนานระยะ ๓๐๐ เมตร กับศูนย์กลางถนนสาย จ และเส้นขนานระยะ ๕๐๐ เมตร
 กับศูนย์กลางทางหลวงแผ่นดินหมายเลข ๑ (ถนนพหลโยธิน)

ด้านตะวันตก จดเส้นตั้งฉากกับทางหลวงแผ่นดินหมายเลข ๑ (ถนนพหลโยธิน)
 ฟากใต้ ที่จุดซึ่งอยู่ห่างจากถนนสาย จ บรรจบกับทางหลวงแผ่นดินหมายเลข ๑ (ถนนพหลโยธิน)
 ไปทางทิศตะวันตกเฉียงเหนือตามแนวทางหลวงแผ่นดินหมายเลข ๑ (ถนนพหลโยธิน) เป็นระยะ
 ๑,๔๐๐ เมตร

๒.๔ ด้านเหนือ จดถนนซอย ๒ สายเอก ฟากใต้ และถนนสาธารณะไม่ปรากฏชื่อ
 ฟากใต้

ด้านตะวันออก จดเขาราทองแดง

ด้านใต้ จดถนนสาย ก ๑ ฟากเหนือ

ด้านตะวันตก จดถนนสายเอก ฟากตะวันออก

๒.๕ ด้านเหนือ จดถนนสาธารณะไม่ปรากฏชื่อ ฟากตะวันตกและฟากใต้
 วัดสวนมุตโตทัย และถนนสาย ข ๒ ฟากใต้

ด้านตะวันออก จดเส้นขนานระยะ ๑๐๐ เมตร กับศูนย์กลางถนนสาย ข ๒
 ถนนสาย ข ๔ ฟากเหนือ เส้นขนานระยะ ๑๐๐ เมตร กับศูนย์กลางถนนสาย ข ๕ และห้วยมะลิ
 ฝั่งตะวันตก

ด้านใต้ จดเขตเทศบาลเมืองพระพุทธรบาท

ด้านตะวันตก จดเส้นขนานระยะ ๓๐๐ เมตร กับศูนย์กลางถนนสาย จ

๒.๖ ด้านเหนือ จดเขาราทองแดง และเส้นขนานระยะ ๖๐๐ เมตร กับศูนย์กลาง
 ทางหลวงแผ่นดินหมายเลข ๑ (ถนนพหลโยธิน)

ด้านตะวันออก จดทางหลวงชนบทหมายเลข สบ ๑๐๑๒ ฟากตะวันตก

ด้านใต้ จดทางหลวงแผ่นดินหมายเลข ๑ (ถนนพหลโยธิน) ฟากเหนือ
 ถนนสาธารณะไม่ปรากฏชื่อ ฟากตะวันออกและฟากเหนือ และถนนสาย ข ๓ ฟากเหนือ

ด้านตะวันตก จดเส้นตั้งฉากกับถนนสาย ข ๓ ฟากเหนือ ที่จุดซึ่งอยู่ห่างจาก
 ถนนสาย ข ๓ บรรจบกับทางหลวงแผ่นดินหมายเลข ๑ (ถนนพหลโยธิน) ไปทางทิศเหนือและ
 ทิศตะวันตกตามแนวถนนสาย ข ๓ เป็นระยะ ๕๔๐ เมตร

๒.๓ ด้านเหนือ จดวัดนุดจรั้งสว่างาราม ที่สาธารณประโยชน์ ภูเขาไม่ปรากฏชื่อ และ
เส้นขนานระยะ ๕๐๐ เมตร กับศูนย์กลางทางหลวงแผ่นดินหมายเลข ๑ (ถนนพหลโยธิน)

ด้านตะวันออก จดเส้นขนานระยะ ๒๐๐ เมตร กับศูนย์กลางถนนสาธารณะ
ไม่ปรากฏชื่อ

ด้านใต้ จดทางหลวงแผ่นดินหมายเลข ๑ (ถนนพหลโยธิน) ฟากเหนือ

ด้านตะวันตก จดทางหลวงชนบทหมายเลข สบ ๑๐๑๒ ฟากตะวันออก

๒.๔ ด้านเหนือ จดเขตเทศบาลเมืองพระพุทธรบาท และห้วยมะลิ ฝั่งใต้

ด้านตะวันออก จดเส้นขนานระยะ ๑๐๐ เมตร กับศูนย์กลางถนนสาย ข ๕

ด้านใต้ จดทางหลวงแผ่นดินหมายเลข ๓๐๒๐ ฟากเหนือ

ด้านตะวันตก จดเส้นขนานระยะ ๓๐๐ เมตร กับศูนย์กลางถนนสาย จ

๒.๕ ด้านเหนือ จดถนนบ่อพรานล้างเนื้อ ฟากใต้

ด้านตะวันออก จดถนนสาธารณะไม่ปรากฏชื่อ ฟากใต้ สำนักงานเทศบาลเมือง
พระพุทธรบาท และถนนสาย ค ๓ ฟากตะวันตก

ด้านใต้ จดถนนสาธารณะไม่ปรากฏชื่อ ฟากเหนือ และเขาถ้ำประทุน

ด้านตะวันตก จดกุศลสถานถ้ำประทุน

๒.๑๐ ด้านเหนือ จดทางหลวงแผ่นดินหมายเลข ๑ (ถนนพหลโยธิน) ฟากใต้

ด้านตะวันออก จดเส้นตั้งฉากกับทางหลวงแผ่นดินหมายเลข ๑ (ถนนพหลโยธิน)
ฟากใต้ ที่จุดซึ่งอยู่ห่างจากถนนสาย ค ๓ บรรจบกับทางหลวงแผ่นดินหมายเลข ๑ (ถนนพหลโยธิน)

ไปทางทิศตะวันออกตามแนวทางหลวงแผ่นดินหมายเลข ๑ (ถนนพหลโยธิน) เป็นระยะ ๑,๑๐๐ เมตร

ด้านใต้ จดเส้นตรงที่ลากต่อจากเส้นตั้งฉากระยะ ๖๕๐ เมตร กับทางหลวง
แผ่นดินหมายเลข ๑ (ถนนพหลโยธิน) ฟากใต้ ที่จุดซึ่งอยู่ห่างจากถนนสาย ค ๓ บรรจบกับทางหลวง

แผ่นดินหมายเลข ๑ (ถนนพหลโยธิน) ไปทางทิศตะวันออกตามแนวทางหลวงแผ่นดินหมายเลข ๑
(ถนนพหลโยธิน) เป็นระยะ ๑,๑๐๐ เมตร ไปทางทิศตะวันตกเฉียงใต้ จนบรรจบกับถนนสาย ค ๓

ที่จุดซึ่งอยู่ห่างจากถนนสาย ค ๓ บรรจบกับทางหลวงแผ่นดินหมายเลข ๑ (ถนนพหลโยธิน) ไปทาง
ทิศใต้ตามแนวถนนสาย ค ๓ เป็นระยะ ๑,๕๕๐ เมตร

ด้านตะวันตก จดถนนสาย ค ๓ ฟากตะวันออก ถนนสาธารณะไม่ปรากฏชื่อ
ฟากตะวันออกและฟากใต้ และวิทยาลัยการอาชีพสระบุรี

๒.๑๑ ด้านเหนือ จดทางหลวงแผ่นดินหมายเลข ๓๐๒๐ ฟากใต้ เส้นขนานระยะ ๓๐๐ เมตร กับศูนย์กลางทางหลวงแผ่นดินหมายเลข ๓๐๒๒ และเส้นตั้งฉากกับทางหลวงแผ่นดินหมายเลข ๓๐๒๒ ฟากตะวันตก ที่จุดซึ่งอยู่ห่างจากทางหลวงแผ่นดินหมายเลข ๓๐๒๒ บรรจบกับทางหลวงแผ่นดินหมายเลข ๓๐๒๐ ไปทางทิศใต้ตามแนวทางหลวงแผ่นดินหมายเลข ๓๐๒๒ เป็นระยะ ๕๕๐ เมตร

ด้านตะวันออก จดทางหลวงแผ่นดินหมายเลข ๓๐๒๒ ฟากตะวันตก

ด้านใต้ จดถนนสาธารณะไม่ปรากฏชื่อ ฟากเหนือ

ด้านตะวันตก จดเส้นขนานระยะ ๓๐๐ เมตร กับศูนย์กลางถนนสาย จ

๒.๑๒ ด้านเหนือ จดเส้นตั้งฉากกับทางหลวงแผ่นดินหมายเลข ๓๐๒๒ ฟากตะวันออก ที่จุดซึ่งอยู่ห่างจากทางหลวงแผ่นดินหมายเลข ๓๐๒๐ บรรจบกับทางหลวงแผ่นดินหมายเลข ๓๐๒๒ ไปทางทิศใต้ตามแนวทางหลวงแผ่นดินหมายเลข ๓๐๒๒ เป็นระยะ ๕๕๐ เมตร ถนนพระเจ้าทรงธรรม ฟากตะวันออก และถนนบ่อพรานล้างเนื้อ ฟากใต้

ด้านตะวันออก จดกุศลสถานถ้ำประทุน เขาถ้ำประทุน และถนนสาธารณะไม่ปรากฏชื่อ ฟากใต้

ด้านใต้ จดถนนสาย ง ๒ ฟากเหนือ

ด้านตะวันตก จดทางหลวงแผ่นดินหมายเลข ๓๐๒๒ ฟากตะวันออก และสวนสุขภาพสระยอ มหาดไทย ๑๐๐ ปี

๓. ที่ดินในบริเวณหมายเลข ๓.๑ ถึงหมายเลข ๓.๕ ที่กำหนดไว้เป็นสีส้ม ให้เป็นที่ดินประเภทที่อยู่อาศัยหนาแน่นปานกลาง มีรายการดังต่อไปนี้

๓.๑ ด้านเหนือ จดเส้นขนานระยะ ๕๐๐ เมตร กับศูนย์กลางทางหลวงแผ่นดินหมายเลข ๑ (ถนนพหลโยธิน)

ด้านตะวันออก จดเส้นขนานระยะ ๒๐๐ เมตร กับศูนย์กลางถนนสาธารณะไม่ปรากฏชื่อ

ด้านใต้ จดทางหลวงแผ่นดินหมายเลข ๑ (ถนนพหลโยธิน) ฟากเหนือ

ด้านตะวันตก จดถนนโคกคูม ฟากตะวันออก

๓.๒ ด้านเหนือ จดทางหลวงแผ่นดินหมายเลข ๑ (ถนนพหลโยธิน) ฟากใต้

ด้านตะวันออก จดเส้นขนานระยะ ๑๐๐ เมตร กับศูนย์กลางถนนสาธารณะไม่ปรากฏชื่อ

ด้านใต้ จดถนนสาย ข ๒ ฟากเหนือ

ด้านตะวันตก จดถนนสาย จ ฟากตะวันออก

๓.๓ ด้านเหนือ จดถนนสาย ก ๑ ฟากใต้

ด้านตะวันออก จดเขารทองแดง และเส้นตั้งฉากกับถนนสาย ข ๓ ฟากเหนือ ที่จุดซึ่งอยู่ห่างจากถนนสาย ข ๓ บรรจบกับทางหลวงแผ่นดินหมายเลข ๑ (ถนนพหลโยธิน) ไปทางทิศตะวันตกเฉียงเหนือตามแนวถนนสาย ข ๓ เป็นระยะ ๕๕๐ เมตร

ด้านใต้ จดถนนสาย ข ๓ ฟากเหนือ

ด้านตะวันตก จดถนนสายเอก ฟากตะวันออก และที่ทำการนิคมสร้างตนเอง พระพุทธบาทจังหวัดสระบุรี

๓.๔ ด้านเหนือ จดทางหลวงแผ่นดินหมายเลข ๓๐๒๐ ฟากใต้

ด้านตะวันออก จดทางหลวงแผ่นดินหมายเลข ๓๐๒๒ ฟากตะวันตก

ด้านใต้ จดเส้นตั้งฉากกับทางหลวงแผ่นดินหมายเลข ๓๐๒๒ ฟากตะวันตก

ที่จุดซึ่งอยู่ห่างจากทางหลวงแผ่นดินหมายเลข ๓๐๒๒ บรรจบกับทางหลวงแผ่นดินหมายเลข ๓๐๒๐ ไปทางทิศใต้ตามแนวทางหลวงแผ่นดินหมายเลข ๓๐๒๒ เป็นระยะ ๕๕๐ เมตร

ด้านตะวันตก จดเส้นขนานระยะ ๓๐๐ เมตร กับศูนย์กลางทางหลวงแผ่นดิน หมายเลข ๓๐๒๒

๓.๕ ด้านเหนือ จดถนนบ่อพรานล้างเนื้อ ฟากใต้

ด้านตะวันออก จดถนนพระเจ้าทรงธรรม ฟากตะวันตก

ด้านใต้ จดเส้นตั้งฉากกับทางหลวงแผ่นดินหมายเลข ๓๐๒๒ ฟากตะวันออก

ที่จุดซึ่งอยู่ห่างจากทางหลวงแผ่นดินหมายเลข ๓๐๒๒ บรรจบกับทางหลวงแผ่นดินหมายเลข ๓๐๒๐ ไปทางทิศใต้ตามแนวทางหลวงแผ่นดินหมายเลข ๓๐๒๒ เป็นระยะ ๕๕๐ เมตร

ด้านตะวันตก จดทางหลวงแผ่นดินหมายเลข ๓๐๒๒ ฟากตะวันออก

ทั้งนี้ ยกเว้นบริเวณหมายเลข ๑๐.๔ ที่กำหนดไว้เป็นสีน้ำตาลอ่อน

๔. ที่ดินในบริเวณหมายเลข ๔.๑ ถึงหมายเลข ๔.๓ ที่กำหนดไว้เป็นสีแดง ให้เป็นที่ดินประเภทพาณิชยกรรมและที่อยู่อาศัยหนาแน่นมาก มีรายการดังต่อไปนี้

๔.๑ ด้านเหนือ จดถนนซอย ๒ สายเอก ฟากใต้

ด้านตะวันออก จดถนนสาธารณะไม่ปรากฏชื่อ ฟากตะวันตก

ด้านใต้ จดทางหลวงแผ่นดินหมายเลข ๑ (ถนนพหลโยธิน) ฟากเหนือ

ด้านตะวันตก จดถนนสาธารณะไม่ปรากฏชื่อ ฟากตะวันออก และเส้นขนานระยะ ๒๐๐ เมตร กับศูนย์กลางถนนสาธารณะไม่ปรากฏชื่อ

๔.๒ ด้านเหนือ จดถนนซอย ๒ สายเอก ฟากใต้

ด้านตะวันออก จดถนนสาย ง ๑ ฟากตะวันตก ถนนสาธารณะไม่ปรากฏชื่อ ฟากใต้ ศูนย์บริการพัฒนาโคนมพระพุทธรบาท องค์การส่งเสริมโคนมแห่งประเทศไทย โรงเรียนธารเกษม สำนักงานเกษตรอำเภอพระพุทธรบาท และศูนย์อบรมโรคติดต่อฯ โดยแมลง กรมควบคุมโรค

ด้านใต้ จดทางหลวงแผ่นดินหมายเลข ๑ (ถนนพหลโยธิน) ฟากเหนือ

ด้านตะวันตก จดถนนสาธารณะไม่ปรากฏชื่อ ฟากตะวันออก

๔.๓ ด้านเหนือ จดถนนสาย ข ๓ ฟากใต้

ด้านตะวันออก จดการไฟฟ้าส่วนภูมิภาค อำเภอพระพุทธรบาท

ด้านใต้ จดทางหลวงแผ่นดินหมายเลข ๑ (ถนนพหลโยธิน) ฟากเหนือ

ด้านตะวันตก จดถนนสายเอก ฟากตะวันออก

๕. ที่ดินในบริเวณหมายเลข ๕.๑ และหมายเลข ๕.๒ ที่กำหนดไว้เป็นสีม่วง ให้เป็นที่ดินประเภทอุตสาหกรรมและคลังสินค้า มีรายการดังต่อไปนี้

๕.๑ ด้านเหนือ จดถนนซอย ๓ สายตรี ฟากใต้

ด้านตะวันออก จดเส้นขนานระยะ ๑๐๐ เมตร กับศูนย์กลางถนนสายเอก

ด้านใต้ จดเส้นขนานระยะ ๑๕๐ เมตร กับศูนย์กลางถนนซอย ๒ สายเอก

ด้านตะวันตก จดเส้นขนานระยะ ๕๐๐ เมตร กับศูนย์กลางถนนสายเอก

๕.๒ ด้านเหนือ จดเส้นขนานระยะ ๗๐๐ เมตร กับศูนย์กลางทางหลวงแผ่นดิน

หมายเลข ๑ (ถนนพหลโยธิน) และห้วยธารทองแดง ฟากใต้

ด้านตะวันออก จดเส้นตั้งฉากกับทางหลวงแผ่นดินหมายเลข ๑ (ถนนพหลโยธิน) ฟากเหนือ ที่จุดซึ่งอยู่ห่างจากถนนสาธารณะไม่ปรากฏชื่อบรรจบกับทางหลวงแผ่นดินหมายเลข ๑ (ถนนพหลโยธิน) ไปทางทิศตะวันตกตามแนวทางหลวงแผ่นดินหมายเลข ๑ (ถนนพหลโยธิน) เป็นระยะ ๓๐๐ เมตร

ด้านใต้ จดเส้นขนานระยะ ๑๐๐ เมตร กับศูนย์กลางทางหลวงแผ่นดินหมายเลข ๑ (ถนนพหลโยธิน)

ด้านตะวันตก จดเส้นขนานระยะ ๓๐๐ เมตร กับศูนย์กลางถนนสาธารณะไม่ปรากฏชื่อ

๖. ที่ดินในบริเวณหมายเลข ๖.๑ ถึงหมายเลข ๖.๑๐ ที่กำหนดไว้เป็นสีเขียว ให้เป็นที่ดินประเภทชนบทและเกษตรกรรม มีรายการดังต่อไปนี้

๖.๑ ด้านเหนือ จดแนวเขตผังเมืองรวมด้านเหนือ ซึ่งเป็นเส้นขนานระยะ ๒๐๐ เมตร กับกึ่งกลางห้วยธารโสก และเส้นขนานระยะ ๒๐๐ เมตร กับศูนย์กลางถนนซอย ๓ สายตรี

ด้านตะวันออก จดทางหลวงแผ่นดินหมายเลข ๓๓๐๒ ฟากตะวันตก สถานีควบคุมการจ่ายไฟฟ้าพระพุทธรบาท การไฟฟ้าส่วนภูมิภาค สถานีไฟฟ้าแรงสูงพระพุทธรบาท การไฟฟ้าฝ่ายผลิตแห่งประเทศไทย วัดสายตรี ถนนซอย ๒ สายตรี ฟากเหนือ ถนนสาธารณะไม่ปรากฏชื่อ ฟากตะวันตก ถนนสายพิเศษซอย ๒ ฟากเหนือ และวัดราษฎร์ศรัทธาธรรม

ด้านใต้ จดทางหลวงแผ่นดินหมายเลข ๑ (ถนนพหลโยธิน) ฟากเหนือ

ด้านตะวันตก จดแนวเขตผังเมืองรวมด้านตะวันตก ซึ่งเป็นเส้นขนานระยะ ๒๐๐ เมตร กับกึ่งกลางห้วยธารโสก

๖.๒ ด้านเหนือ จดแนวเขตผังเมืองรวมด้านเหนือ ซึ่งเป็นเส้นขนานระยะ ๒๐๐ เมตร กับศูนย์กลางถนนซอย ๓ สายตรี

ด้านตะวันออก จดถนนสายเอก ฟากตะวันตก

ด้านใต้ จดถนนซอย ๒ สายเอก ฟากเหนือ

ด้านตะวันตก จดถนนโคกตูม ฟากตะวันออก และทางหลวงแผ่นดินหมายเลข ๓๓๐๒ ฟากตะวันออก

ทั้งนี้ ยกเว้นบริเวณหมายเลข ๕.๑ ที่กำหนดไว้เป็นสีม่วง

๖.๓ ด้านเหนือ จดแนวเขตผังเมืองรวมด้านเหนือ ซึ่งเป็นเส้นขนานระยะ ๒๐๐ เมตร กับศูนย์กลางถนนซอย ๓ สายเอก

ด้านตะวันออก จดถนนสายโท ฟากตะวันตก และทางหลวงชนบทหมายเลข สป ๑๐๑๒ ฟากตะวันตก

ด้านใต้ จดเส้นขนานระยะ ๖๐๐ เมตร กับศูนย์กลางทางหลวงแผ่นดินหมายเลข ๑ (ถนนพหลโยธิน) เขาราทองแดง ถนนสาธารณะไม่ปรากฏชื่อ ฟากเหนือ วัดปราสาททองทรงธรรม และถนนซอย ๒ สายเอก ฟากเหนือ

ด้านตะวันตก จดถนนสายเอก ฟากตะวันออก

๖.๔ ด้านเหนือ จดทางหลวงแผ่นดินหมายเลข ๑ (ถนนพหลโยธิน) ฟากใต้ เส้นตั้งฉากกับทางหลวงแผ่นดินหมายเลข ๑ (ถนนพหลโยธิน) ฟากใต้ ที่จุดซึ่งอยู่ห่างจากถนนสายจบรรจบกับทางหลวงแผ่นดินหมายเลข ๑ (ถนนพหลโยธิน) ไปทางทิศตะวันตกเฉียงเหนือ ตามแนวทางหลวงแผ่นดินหมายเลข ๑ (ถนนพหลโยธิน) เป็นระยะ ๑,๔๐๐ เมตร และเส้นขนานระยะ ๕๐๐ เมตร กับศูนย์กลางทางหลวงแผ่นดินหมายเลข ๑ (ถนนพหลโยธิน)

ด้านตะวันออก จดเส้นขนานระยะ ๓๐๐ เมตร กับศูนย์กลางถนนสาย จ
 ด้านใต้ จดเขตเทศบาลเมืองพระพุทธบาท และห้วยประดู่ ฝั่งเหนือ
 ด้านตะวันตก จดแนวเขตผังเมืองรวมด้านตะวันตก ซึ่งเป็นเส้นขนานระยะ
 ๒๐๐ เมตร กับกึ่งกลางห้วยประดู่

ทั้งนี้ ยกเว้นบริเวณหมายเลข ๑๒.๕ ที่กำหนดไว้เป็นสีน้ำเงิน

๖.๕ ด้านเหนือ จดแนวเขตผังเมืองรวมด้านเหนือ ซึ่งเป็นเส้นขนานระยะ ๒๐๐ เมตร
 กับศูนย์กลางทางหลวงชนบทหมายเลข สป ๑๐๑๒ และเส้นตรงซึ่งต่อตรงจากเส้นขนานระยะ ๒๐๐ เมตร
 กับศูนย์กลางทางหลวงชนบทหมายเลข สป ๑๐๑๒ ไปทางทิศตะวันออกเฉียงใต้

ด้านตะวันออก จดแนวเขตผังเมืองรวมด้านตะวันออก ซึ่งเป็นเส้นแบ่งเขตการปกครอง
 ระหว่างอำเภอพระพุทธบาทกับอำเภอเฉลิมพระเกียรติ

ด้านใต้ จดเขตเทศบาลเมืองพระพุทธบาท

ด้านตะวันตก จดทางหลวงชนบทหมายเลข สป ๑๐๑๒ ฟากตะวันออก
 ถนนสายโท ฟากตะวันออก และวัดพรหมประสิทธิ์

ทั้งนี้ ยกเว้นบริเวณหมายเลข ๘.๕ ที่กำหนดไว้เป็นสีเขียวมะกอก และหมายเลข
 ๑๑.๑๐ ที่กำหนดไว้เป็นสีเทาอ่อน

๖.๖ ด้านเหนือ จดเขตเทศบาลเมืองพระพุทธบาท

ด้านตะวันออก จดแนวเขตผังเมืองรวมด้านตะวันออก ซึ่งเป็นเส้นแบ่งเขต
 การปกครองระหว่างอำเภอพระพุทธบาทกับอำเภอเฉลิมพระเกียรติ

ด้านใต้ จดทางหลวงแผ่นดินหมายเลข ๑ (ถนนพหลโยธิน) ฟากเหนือ
 โรงเรียนบ้านธารทองแดง เส้นขนานระยะ ๒๐๐ เมตร กับศูนย์กลางถนนสาธารณะไม่ปรากฏชื่อ
 เส้นขนานระยะ ๕๐๐ เมตร กับศูนย์กลางทางหลวงแผ่นดินหมายเลข ๑ (ถนนพหลโยธิน) และ
 ที่สาธารณประโยชน์ ภูเขาไม่ปรากฏชื่อ

ด้านตะวันตก จดทางหลวงชนบทหมายเลข สป ๑๐๑๒ ฟากตะวันออก

ทั้งนี้ ยกเว้นบริเวณหมายเลข ๕.๒ ที่กำหนดไว้เป็นสีม่วง

๖.๗ ด้านเหนือ จดห้วยประดู่ ฝั่งใต้ และเขตเทศบาลเมืองพระพุทธบาท

ด้านตะวันออก จดเส้นขนานระยะ ๓๐๐ เมตร กับศูนย์กลางถนนสาย จ

ด้านใต้ จดทางหลวงแผ่นดินหมายเลข ๓๐๒๐ ฟากเหนือ โรงเรียน
 วัดหนองจิก และวัดหนองจิก

ด้านตะวันตก จดแนวเขตผังเมืองรวมด้านตะวันตก ซึ่งเป็นเส้นตั้งฉากกับทางหลวงแผ่นดินหมายเลข ๓๐๒๐ ฟากเหนือ ที่จุดซึ่งอยู่ห่างจากทางหลวงแผ่นดินหมายเลข ๓๐๒๒ บรรจบกับทางหลวงแผ่นดินหมายเลข ๓๐๒๐ ไปทางทิศตะวันตกเฉียงใต้ตามแนวทางหลวงแผ่นดินหมายเลข ๓๐๒๐ เป็นระยะ ๓,๐๐๐ เมตร

๖.๘ ด้านเหนือ จดทางหลวงแผ่นดินหมายเลข ๑ (ถนนพหลโยธิน) ฟากใต้ และวัดนิคมวาสี

ด้านตะวันออก จดแนวเขตผังเมืองรวมด้านตะวันออก ซึ่งเป็นเส้นแบ่งเขตการปกครองระหว่างอำเภอพระพุทธบาทกับอำเภอเฉลิมพระเกียรติ

ด้านใต้ จดแนวเขตผังเมืองรวมด้านใต้ ซึ่งเป็นเส้นตรงที่ต่อตรงจากแนวเขตเทศบาลเมืองพระพุทธบาท ไปทางทิศตะวันออกเฉียงใต้ เขตเทศบาลเมืองพระพุทธบาท แนวเขตป่าไม้ถาวรตามมติคณะรัฐมนตรี ป่าพระพุทธบาท และป่าพู่แค (แปลง ๑) และเส้นขนานระยะ ๖๐ เมตร กับศูนย์กลางถนนสาย ง ๒

ด้านตะวันตก จดถนนสาธารณะไม่ปรากฏชื่อ ฟากตะวันออก ถนนสาย ค ๓ ฟากตะวันออก เส้นตรงที่ลากต่อจากเส้นตั้งฉากระยะ ๖๕๐ เมตร กับทางหลวงแผ่นดินหมายเลข ๑ (ถนนพหลโยธิน) ฟากใต้ ที่จุดซึ่งอยู่ห่างจากถนนสาย ค ๓ บรรจบกับทางหลวงแผ่นดินหมายเลข ๑ (ถนนพหลโยธิน) ไปทางทิศตะวันออกตามแนวทางหลวงแผ่นดินหมายเลข ๑ (ถนนพหลโยธิน) เป็นระยะ ๑,๑๐๐ เมตร ไปทางทิศตะวันตกเฉียงใต้ จนบรรจบกับถนนสาย ค ๓ ที่จุดซึ่งอยู่ห่างจากถนนสาย ค ๓ บรรจบกับทางหลวงแผ่นดินหมายเลข ๑ (ถนนพหลโยธิน) ไปทางทิศใต้ตามแนวถนนสาย ค ๓ เป็นระยะ ๑,๕๘๐ เมตร และเส้นตั้งฉากกับทางหลวงแผ่นดินหมายเลข ๑ (ถนนพหลโยธิน) ฟากใต้ ที่จุดซึ่งอยู่ห่างจากถนนสาย ค ๓ บรรจบกับทางหลวงแผ่นดินหมายเลข ๑ (ถนนพหลโยธิน) ไปทางทิศตะวันออกตามแนวทางหลวงแผ่นดินหมายเลข ๑ (ถนนพหลโยธิน) เป็นระยะ ๑,๑๐๐ เมตร

๖.๙ ด้านเหนือ จดทางหลวงแผ่นดินหมายเลข ๓๐๒๐ ฟากใต้

ด้านตะวันออก จดเส้นขนานระยะ ๓๐๐ เมตร กับศูนย์กลางถนนสาย จ ถนนสาธารณะไม่ปรากฏชื่อ ฟากใต้ และทางหลวงแผ่นดินหมายเลข ๓๐๒๒ ฟากตะวันตก

ด้านตะวันตก จดแนวเขตผังเมืองรวมด้านตะวันตก ซึ่งเป็นเส้นตรงที่ลากจากศูนย์กลางทางหลวงแผ่นดินหมายเลข ๓๐๒๒ ที่จุดซึ่งอยู่ห่างจากทางหลวงแผ่นดินหมายเลข ๓๐๒๒ บรรจบกับทางหลวงแผ่นดินหมายเลข ๓๐๒๐ ไปทางทิศใต้ตามแนวทางหลวงแผ่นดินหมายเลข ๓๐๒๒ เป็นระยะ ๓,๐๐๐ เมตร ไปทางทิศตะวันตกเฉียงเหนือจนจดกับศูนย์กลางทางหลวงแผ่นดินหมายเลข ๓๐๒๐ ที่จุดซึ่งอยู่ห่างจากทางหลวงแผ่นดินหมายเลข ๓๐๒๒ บรรจบกับทางหลวงแผ่นดินหมายเลข ๓๐๒๐ ไปทางทิศตะวันตกเฉียงใต้ตามแนวทางหลวงแผ่นดินหมายเลข ๓๐๒๐ เป็นระยะ ๓,๐๐๐ เมตร

ทั้งนี้ ยกเว้นบริเวณหมายเลข ๕.๑๒ ที่กำหนดไว้เป็นสีเขียวมะกอก

๖.๑๐ ด้านเหนือ จุดถนนสาย ง ๒ ฟากใต้

ด้านตะวันออก จุดเขาดำประทุน แนวเขตผังเมืองรวมด้านใต้ ซึ่งเป็นเส้นตรงที่ลากจากศูนย์กลางถนนสาธารณะไม่ปรากฏชื่อ ที่จุดซึ่งอยู่ห่างจากถนนสาธารณะไม่ปรากฏชื่อบรรจบกับถนนสาย ง ๒ ไปทางทิศตะวันออกเฉียงใต้ตามแนวถนนสาธารณะไม่ปรากฏชื่อ เป็นระยะ ๖๐ เมตร ไปทางทิศตะวันตกเฉียงใต้จนจกกับศูนย์กลางถนนสาธารณะไม่ปรากฏชื่อ ที่จุดซึ่งอยู่ห่างจากถนนสาธารณะไม่ปรากฏชื่อบรรจบกับถนนสาย ง ๒ ไปทางทิศตะวันออกตามแนวถนนสาธารณะไม่ปรากฏชื่อ เป็นระยะ ๘๖๐ เมตร และแนวเขตผังเมืองรวมด้านใต้ ซึ่งเป็นเส้นตรงที่ลากจากศูนย์กลางถนนสาธารณะไม่ปรากฏชื่อ ที่จุดซึ่งอยู่ห่างจากถนนสาธารณะไม่ปรากฏชื่อบรรจบกับถนนสาย ง ๒ ไปทางทิศตะวันออกตามแนวถนนสาธารณะไม่ปรากฏชื่อ เป็นระยะ ๘๖๐ เมตร ไปทางทิศตะวันตกเฉียงใต้ จนบรรจบกับเส้นตั้งฉากระยะ ๕๕ เมตร กับทางหลวงแผ่นดินหมายเลข ๓๐๒๒ ฟากตะวันออก ที่จุดซึ่งอยู่ห่างจากทางหลวงแผ่นดินหมายเลข ๓๐๒๒ บรรจบกับทางหลวงแผ่นดินหมายเลข ๓๐๒๐ ไปทางทิศใต้ตามแนวทางหลวงแผ่นดินหมายเลข ๓๐๒๒ เป็นระยะ ๓,๐๐๐ เมตร

ด้านใต้ จุดเส้นตั้งฉากกับทางหลวงแผ่นดินหมายเลข ๓๐๒๒ ฟากตะวันออก ที่จุดซึ่งอยู่ห่างจากทางหลวงแผ่นดินหมายเลข ๓๐๒๒ บรรจบกับทางหลวงแผ่นดินหมายเลข ๓๐๒๐ ไปทางทิศใต้ตามแนวทางหลวงแผ่นดินหมายเลข ๓๐๒๒ เป็นระยะ ๓,๐๐๐ เมตร

ด้านตะวันตก จุดทางหลวงแผ่นดินหมายเลข ๓๐๒๒ ฟากตะวันออก

ทั้งนี้ ยกเว้นบริเวณหมายเลข ๗.๘ และหมายเลข ๗.๕ ที่กำหนดไว้เป็นสีเขียวอ่อน และหมายเลข ๑๐.๕ ที่กำหนดไว้เป็นสีน้ำตาลอ่อน

๗. ที่ดินในบริเวณหมายเลข ๗.๑ ถึงหมายเลข ๗.๕ ที่กำหนดไว้เป็นสีเขียวอ่อน ให้เป็นที่ดินประเภทที่โล่งเพื่อนันทนาการและการรักษาคุณภาพสิ่งแวดล้อม มีรายการดังต่อไปนี้

๗.๑ เขาธารทองแดง

๗.๒ ด้านเหนือ จุดห้วยธารเกษม ฝั่งใต้

ด้านตะวันออก จุดสถานสงเคราะห์เด็กหญิงจังหวัดสระบุรี

ด้านใต้ จุดทางหลวงแผ่นดินหมายเลข ๑ (ถนนพหลโยธิน) ฟากเหนือ

ด้านตะวันตก จุดห้วยธารเกษม ฝั่งตะวันออก

๗.๓ ที่สาธารณประโยชน์ ภูเขาไม่ปรากฏชื่อ

๗.๔ สถานที่พักผ่อนหย่อนใจเทศบาลเมืองพระพุทธบาท

๗.๕ เขาพระพุทธบาท

๗.๖ เขาดำประทุน

๓.๗ สวนสุขภาพสระยอ มหาคไทย ๑๐๐ ปี

๓.๘ ที่สาธารณประโยชน์ ภูเขาไม่ปรากฏชื่อ

๓.๙ ที่สาธารณประโยชน์ ภูเขาไม่ปรากฏชื่อ

๘. ที่ดินในบริเวณหมายเลข ๘.๑ และหมายเลข ๘.๒ ที่กำหนดไว้เป็นสีเขียวอ่อนมีเส้นทแยงสีขาว ให้เป็นที่ดินประเภทอนุรักษ์ป่าไม้ มีรายการดังต่อไปนี้

๘.๑ ป่าไม้ถาวรตามมติคณะรัฐมนตรี ป่าพระพุทธบาท และป่าพุแค (แปลง ๑)

๘.๒ ป่าไม้ถาวรตามมติคณะรัฐมนตรี ป่าพระพุทธบาท และป่าพุแค (แปลง ๑)

๙. ที่ดินในบริเวณหมายเลข ๙.๑ ถึงหมายเลข ๙.๑๒ ที่กำหนดไว้เป็นสีเขียวมะกอก ให้เป็นที่ดินประเภทสถาบันการศึกษา มีรายการดังต่อไปนี้

๙.๑ โรงเรียนประชาสงเคราะห์รังสรรค์

๙.๒ โรงเรียนสุธีวิทยา

๙.๓ โรงเรียนธารเกษม

๙.๔ โรงเรียนเทศบาลพระพุทธบาท

๙.๕ โรงเรียนนิคมสงเคราะห์ ๒

๙.๖ โรงเรียนวัดพระพุทธบาท

๙.๗ โรงเรียนพระพุทธบาท “พลาณกุลวิทยา”

๙.๘ วิทยาลัยการอาชีพสระบุรี

๙.๙ โรงเรียนท้ายพิบูล (สำนักงานสลากกินแบ่งสงเคราะห์ ๖๘)

๙.๑๐ โรงเรียนบ้านธารทองแดง

๙.๑๑ โรงเรียนวัดหนองจิก

๙.๑๒ โรงเรียนบ้านเขาเลี้ยว

๑๐. ที่ดินในบริเวณหมายเลข ๑๐.๑ ถึงหมายเลข ๑๐.๕ ที่กำหนดไว้เป็นสีน้ำตาลอ่อน ให้เป็นที่ดินประเภทอนุรักษ์เพื่อส่งเสริมเอกลักษณ์ศิลปวัฒนธรรมไทย มีรายการดังต่อไปนี้

๑๐.๑ วัดพระพุทธบาทราชวรมหาวิหาร

๑๐.๒ พระราชวังโบราณ (ตำหนักท้ายพิบูล)

๑๐.๓ พระบรมราชานุสรณ์ สมเด็จพระเจ้าทรงธรรม

๑๐.๔ สระสี่หมพู สระกลาง และสระสามเส้น

๑๐.๕ ศาลเจ้าพ่อเขาตก

๑๑. ที่ดินในบริเวณหมายเลข ๑๑.๑ ถึงหมายเลข ๑๑.๑๕ ที่กำหนดไว้เป็นสี่เทาอ่อน ให้เป็นที่ดินประเภทสถาบันศาสนา มีรายการดังต่อไปนี้

- ๑๑.๑ วัดสายตรี
- ๑๑.๒ วัดราษฎร์ศรัทธาธรรม
- ๑๑.๓ วัดเขาเงิน
- ๑๑.๔ วัดพรหมประสิทธิ์
- ๑๑.๕ วัดปราสาททองทรงธรรม
- ๑๑.๖ วัดสวนมุตโตทัย
- ๑๑.๗ ศาลเจ้าแม่ทับทิม
- ๑๑.๘ วัดเขาบอระเพ็ด
- ๑๑.๙ ฌาปนสถาน (ศาลาประชาชนาถ)
- ๑๑.๑๐ วัดพุทไธสวรรย
- ๑๑.๑๑ อุทยานการศึกษาและปฏิบัติธรรมประชาชนาถ
- ๑๑.๑๒ วัดนุดจรัสวงษาราม
- ๑๑.๑๓ กุศลสถานถ้ำประทุน
- ๑๑.๑๔ วัดหนองจิก
- ๑๑.๑๕ วัดนิคมวาสี

๑๒. ที่ดินในบริเวณหมายเลข ๑๒.๑ ถึงหมายเลข ๑๒.๑๔ ที่กำหนดไว้เป็นสีน้ำเงิน ให้เป็นที่ดินประเภทสถาบันราชการ การสาธารณูปโภคและสาธารณูปการ มีรายการดังต่อไปนี้

๑๒.๑ สถานีควบคุมการจ่ายไฟฟ้าพระพุทธรบาท การไฟฟ้าส่วนภูมิภาค สถานีไฟฟ้าแรงสูงพระพุทธรบาท การไฟฟ้าฝ้ายผลิตแห่งประเทศไทย

- ๑๒.๒ สำนักงานป้องกันควบคุมโรคที่ ๒ สระบุรี
- ๑๒.๓ ศูนย์บริการพัฒนาโคนมพระพุทธรบาท องค์การส่งเสริมโคนมแห่งประเทศไทย
- ๑๒.๔ สำนักงานเกษตรอำเภอพระพุทธรบาท
- ๑๒.๕ สถานที่กำจัดขยะมูลฝอยเทศบาลเมืองพระพุทธรบาท
- ๑๒.๖ ที่ทำการนิคมสร้างตนเองพระพุทธรบาทจังหวัดสระบุรี
- ๑๒.๗ สถานสงเคราะห์เด็กหญิงจังหวัดสระบุรี
- ๑๒.๘ ศูนย์อบรมโรคติดต่อนำโดยแมลง กรมควบคุมโรค

๑๒.๕ สถานีตำรวจภูธรอำเภอพระพุทธรบาท สถานีจ่ายน้ำพระพุทธรบาท การประปา
หนองโดน - พระพุทธรบาท การประปาส่วนภูมิภาค ที่ว่าการอำเภอพระพุทธรบาท ศาลาประชาคม
อำเภอพระพุทธรบาท และห้องสมุดประชาชนอำเภอพระพุทธรบาท

๑๒.๑๐ การไฟฟ้าส่วนภูมิภาค อำเภอพระพุทธรบาท

๑๒.๑๑ ศูนย์ควบคุมโรคติดต่อ นำโดยแมลงที่ ๑๓ พระพุทธรบาท สระบุรี สำนักงาน
สาธารณสุขอำเภอพระพุทธรบาท สำนักงานสิ่งแวดล้อมภาคที่ ๗ และที่ทำการไปรษณีย์พระพุทธรบาท

๑๒.๑๒ โรงพยาบาลพระพุทธรบาท ศูนย์วันโรคเขต ๒ สระบุรี และวิทยาลัยพยาบาล
บรมราชชนนี พระพุทธรบาท

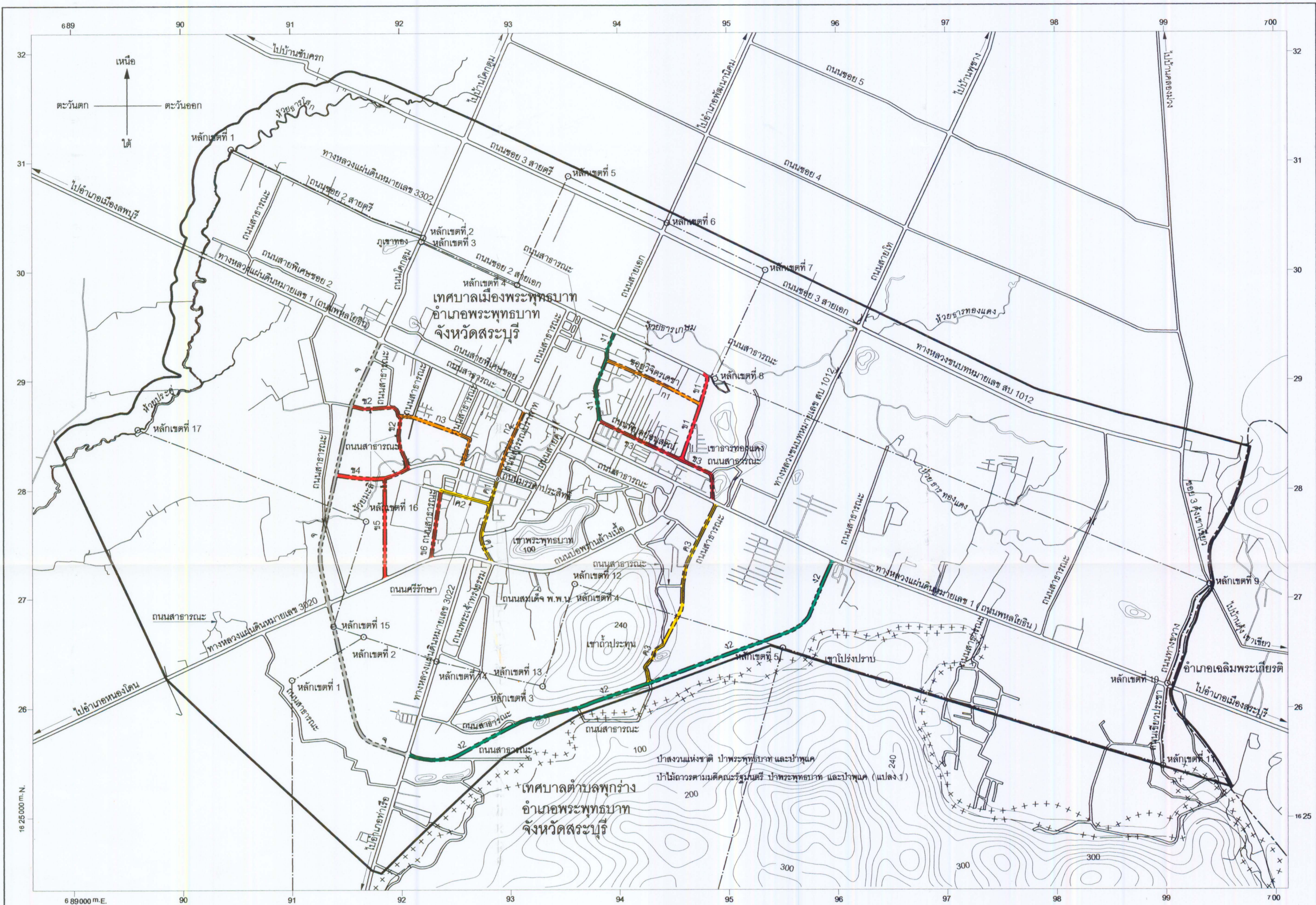
๑๒.๑๓ บริษัท ทีโอที จำกัด (มหาชน)

๑๒.๑๔ สำนักงานเทศบาลเมืองพระพุทธรบาท

แผนผังแสดงโครงการคมนาคมและขนส่งท้ายกฎกระทรวง
ให้ใช้บังคับผังเมืองรวมเมืองพระพุทธบาท จังหวัดสระบุรี

พ.ศ. 2552

มาตราส่วน 1 : 25,000



เครื่องหมาย

- แนวเขตผังเมืองรวม
- เขตอำเภอ เขตกิ่งอำเภอ
- เขตเทศบาล
- แนวเขตป่าสงวนแห่งชาติ แนวเขตอุทยานแห่งชาติ
แนวเขตวนอุทยาน แนวเขตรักษาพันธุ์สัตว์ป่า
- แนวเขตป่าไม้ถาวรตามมติคณะรัฐมนตรี
- ถนนเดิม
- ถนนเดิมขยาย
- ถนนโครงการ
- สะพาน
- แม่น้ำ คลอง ห้วย
- เส้นชั้นความสูง
- ภูเขา ควน เนิน

ความกว้างของเขตทาง

- ขนาดเขตทาง 12.00 เมตร
- ขนาดเขตทาง 16.00 เมตร
- ขนาดเขตทาง 20.00 เมตร
- ขนาดเขตทาง 30.00 เมตร
- ขนาดเขตทาง 40.00 เมตร

ผังเมืองรวมเมืองพระพุทธบาท จังหวัดสระบุรี

(นายไพโรจน์ รุ่งจินตนาการ)
ผู้ดำเนินการสำนักวิศวกรรมผังเมือง

(นายอุดม พิวสกุล)
อธิบดีกรมโยธาธิการและผังเมือง

รายการประกอบแผนผังแสดงโครงการคมนาคมและขนส่งท้ายกฎกระทรวง

ให้ใช้บังคับผังเมืองรวมเมืองพระพุทธบาท จังหวัดสระบุรี

พ.ศ. ๒๕๕๒

ถนนตามแผนผังแสดงโครงการคมนาคมและขนส่ง แบ่งเป็น ๖ ขนาด คือ

๑. ถนนแบบ ก ขนาดเขตทาง ๑๒.๐๐ เมตร จำนวน ๓ สาย ดังนี้

ถนนสาย ก ๑ เป็นถนนเดิมกำหนดให้ขยายเขตทาง คือ ซอยวิจิตรเดชา และถนนโครงการกำหนดให้ก่อสร้างใหม่ เริ่มต้นจากถนนสายเอก (ถนนสาย ง ๑) ไปทางทิศตะวันออกเฉียงใต้ตามแนวถนนเดิมจนสุดถนน ไปทางทิศตะวันออกเฉียงใต้ ระยะประมาณ ๓๒๐ เมตร บรรจบกับถนนสาย ข ๑ ที่จุดซึ่งอยู่ห่างจากถนนสาย ข ๑ บรรจบกับถนนพิบูลย์อนุสรณ์ (ถนนสาย ข ๓) ไปทางทิศตะวันออกเฉียงเหนือตามแนวถนนสาย ข ๑ ระยะประมาณ ๕๒๐ เมตร

ถนนสาย ก ๒ เป็นถนนเดิมกำหนดให้ขยายเขตทาง คือ ถนนสุวรรณปราสาท เริ่มต้นจากทางหลวงแผ่นดินหมายเลข ๑ (ถนนพหลโยธิน) ไปทางทิศตะวันตกเฉียงใต้ตามแนวถนนเดิมจนบรรจบกับถนนมรรคาประสิทธิ์

ถนนสาย ก ๓ เป็นถนนเดิมไม่ปรากฏชื่อกำหนดให้ขยายเขตทาง และถนนโครงการกำหนดให้ก่อสร้างใหม่ เริ่มต้นจากถนนสาธารณะไม่ปรากฏชื่อ (ถนนสาย ข ๒) ไปทางทิศตะวันออกตามแนวถนนเดิม ระยะประมาณ ๑๔๐ เมตร บรรจบกับถนนสาธารณะไม่ปรากฏชื่อ ไปทางทิศตะวันออกเฉียงใต้ ระยะประมาณ ๔๕๐ เมตร บรรจบกับถนนสาธารณะไม่ปรากฏชื่อ ไปทางทิศตะวันออกเฉียงใต้ และทิศใต้ตามแนวถนนเดิม ระยะประมาณ ๓๖๐ เมตร จนบรรจบกับถนนมรรคาประสิทธิ์

๒. ถนนแบบ ข ขนาดเขตทาง ๑๖.๐๐ เมตร จำนวน ๖ สาย ดังนี้

ถนนสาย ข ๑ เป็นถนนโครงการกำหนดให้ก่อสร้างใหม่ เริ่มต้นจากถนนพิบูลย์อนุสรณ์ (ถนนสาย ข ๓) ที่จุดซึ่งอยู่ห่างจากถนนพิบูลย์อนุสรณ์ (ถนนสาย ข ๓) บรรจบกับถนนสาธารณะไม่ปรากฏชื่อ ไปทางทิศตะวันตกเฉียงเหนือตามแนวถนนพิบูลย์อนุสรณ์ (ถนนสาย ข ๓) ระยะประมาณ ๓๒๐ เมตร ไปทางทิศตะวันออกเฉียงเหนือ ระยะประมาณ ๕๒๐ เมตร บรรจบกับถนนสาย ก ๑ ไปทางทิศตะวันออกเฉียงเหนือ ระยะประมาณ ๓๓๐ เมตร จนบรรจบกับถนนซอย ๒ สายเอก ที่จุดซึ่งอยู่ห่างจากถนนสายเอก (ถนนสาย ง ๑) บรรจบกับถนนซอย ๒ สายเอก ไปทางทิศตะวันออกเฉียงใต้ตามแนวถนนซอย ๒ สายเอก ระยะประมาณ ๕๒๐ เมตร

ถนนสาย ข ๒ เป็นถนนเดิมไม่ปรากฏชื่อที่กำหนดให้ขยายเขตทาง เริ่มต้นจากถนนมรรคาประสิทธิ์ ไปทางทิศตะวันตกเฉียงเหนือตามแนวถนนเดิม ระยะประมาณ ๕๒๐ เมตร บรรจบกับถนนสาย ก ๓ ไปทางทิศตะวันตกเฉียงเหนือตามแนวถนนเดิม ระยะประมาณ ๑๖๐ เมตร บรรจบกับถนนสาธารณะไม่ปรากฏชื่อ ไปทางทิศตะวันตกตามแนวถนนเดิม ระยะประมาณ ๓๕๐ เมตร จนบรรจบกับถนนสาย จ

ถนนสาย ข ๓ เป็นถนนเดิมกำหนดให้ขยายเขตทาง คือ ถนนพิบูลย์อนุสรณ์ เริ่มต้นจากถนนสายเอก (ถนนสาย ง ๑) ไปทางทิศตะวันออกเฉียงใต้ตามแนวถนนเดิม ระยะประมาณ ๑,๔๐๐ เมตร จนบรรจบกับทางหลวงแผ่นดินหมายเลข ๑ (ถนนพหลโยธิน)

ถนนสาย ข ๔ เป็นถนนเดิมไม่ปรากฏชื่อที่กำหนดให้ขยายเขตทาง และถนนโครงการกำหนดให้ก่อสร้างใหม่ เริ่มต้นจากจุดซึ่งถนนสาธารณะไม่ปรากฏชื่อ (ถนนสาย ข ๒) บรรจบกับถนนมรรคาประสิทธิ์ ไปทางทิศตะวันตกเฉียงใต้ตามแนวถนนเดิมจนสุดถนน ระยะประมาณ ๒๕๐ เมตร ไปทางทิศตะวันตก ระยะประมาณ ๔๕๐ เมตร บรรจบถนนสาย จ ที่จุดซึ่งอยู่ห่างจากถนนสาย ข ๒ บรรจบกับถนนสาย จ ไปทางทิศตะวันตกเฉียงใต้ตามแนวถนนสาย จ ระยะประมาณ ๖๕๐ เมตร

ถนนสาย ข ๕ เป็นถนนเดิมไม่ปรากฏชื่อที่กำหนดให้ขยายเขตทาง และถนนโครงการกำหนดให้ก่อสร้างใหม่ เริ่มต้นจากถนนสาธารณะไม่ปรากฏชื่อ (ถนนสาย ข ๔) ไปทางทิศตะวันออกเฉียงใต้ตามแนวถนนเดิมจนสุดถนน ระยะประมาณ ๑๒๐ เมตร ไปทางทิศใต้ ระยะประมาณ ๘๐๐ เมตร จนบรรจบกับทางหลวงแผ่นดินหมายเลข ๓๐๒๐ ที่จุดซึ่งอยู่ห่างจากถนนสาธารณะไม่ปรากฏชื่อบรรจบกับทางหลวงแผ่นดินหมายเลข ๓๐๒๐ ไปทางทิศตะวันออกเฉียงเหนือตามแนวทางหลวงแผ่นดินหมายเลข ๓๐๒๐ ระยะประมาณ ๔๐๐ เมตร

ถนนสาย ข ๖ เป็นถนนเดิมไม่ปรากฏชื่อที่กำหนดให้ขยายเขตทาง เริ่มต้นจากทางหลวงแผ่นดินหมายเลข ๓๐๒๐ ไปทางทิศตะวันออกเฉียงเหนือตามแนวถนนเดิม จนบรรจบกับถนนศรีรักษา (ถนนสาย ค ๒)

๓. ถนนแบบ ค ขนาดเขตทาง ๒๐.๐๐ เมตร จำนวน ๓ สาย ดังนี้

ถนนสาย ค ๑ เป็นถนนเดิมกำหนดให้ขยายเขตทาง คือ ถนนสุวรรณปราสาท เริ่มต้นจากถนนบ่อพรานล้างเนื้อ ไปทางทิศตะวันตกเฉียงเหนือและทิศตะวันออกเฉียงเหนือตามแนวถนนเดิม จนบรรจบกับถนนมรรคาประสิทธิ์

ถนนสาย ค ๒ เป็นถนนเดิมกำหนดให้ขยายเขตทาง คือ ถนนศรีรักษา เริ่มต้นจากถนนสุวรรณปราสาท (ถนนสาย ค ๑) ไปทางทิศตะวันตกเฉียงเหนือตามแนวถนนเดิม ระยะประมาณ ๔๗๐ เมตร จนบรรจบกับถนนสาธารณะไม่ปรากฏชื่อ (ถนนสาย ข ๖)

ถนนสาย ค ๓ เป็นถนนเดิมไม่ปรากฏชื่อกำหนดให้ขยายเขตทาง และถนนโครงการกำหนดให้ก่อสร้างใหม่ เริ่มต้นจากทางหลวงแผ่นดินหมายเลข ๑ (ถนนพหลโยธิน) ไปทางทิศตะวันตกเฉียงใต้และทิศใต้ตามแนวถนนสาธารณะไม่ปรากฏชื่อจนสุดถนน ระยะประมาณ ๕๕๐ เมตร ไปทางทิศตะวันตกเฉียงใต้ ระยะประมาณ ๔๒๐ เมตร จนบรรจบกับถนนสาธารณะไม่ปรากฏชื่อ ไปทางทิศตะวันตกเฉียงใต้และทิศตะวันออกเฉียงใต้ตามแนวถนนสาธารณะไม่ปรากฏชื่อ ระยะประมาณ ๔๕๐ เมตร จนบรรจบถนนสาย ง ๒

๔. ถนนแบบ ง ขนาดเขตทาง ๓๐.๐๐ เมตร จำนวน ๒ สาย ดังนี้

ถนนสาย ง ๑ เป็นถนนเดิมกำหนดให้ขยายเขตทาง คือ ถนนสายเอก เริ่มต้นจากถนนซอย ๒ สายเอก ไปทางทิศตะวันตกเฉียงใต้และทิศตะวันออกเฉียงใต้ ระยะประมาณ ๘๕๐ เมตร จนบรรจบกับถนนพิบูลย์อนุสรณ์ (ถนนสาย ข ๓)

ถนนสาย ง ๒ เป็นถนนเดิมไม่ปรากฏชื่อกำหนดให้ขยายเขตทาง และถนนโครงการกำหนดให้ก่อสร้างใหม่ เริ่มต้นจากทางหลวงแผ่นดินหมายเลข ๑ (ถนนพหลโยธิน) ที่จุดซึ่งอยู่ห่างจากถนนสาย ค ๓ บรรจบกับทางหลวงแผ่นดินหมายเลข ๑ (ถนนพหลโยธิน) ไปทางทิศตะวันออกเฉียงใต้ตามแนวทางหลวงแผ่นดินหมายเลข ๑ (ถนนพหลโยธิน) ระยะประมาณ ๑,๒๐๐ เมตร ไปทางทิศตะวันตกเฉียงใต้ ระยะประมาณ ๒,๒๐๐ เมตร บรรจบกับถนนสาย ค ๓ ไปทางทิศตะวันตกเฉียงใต้ ระยะประมาณ ๓๐๐ เมตร บรรจบกับถนนสาธารณะไม่ปรากฏชื่อ ไปทางทิศตะวันตกเฉียงใต้ตามแนวถนนสาธารณะไม่ปรากฏชื่อ ระยะประมาณ ๖๐๐ เมตร ไปทางทิศตะวันตกเฉียงใต้ ระยะประมาณ ๓๐๐ เมตร บรรจบกับถนนสาธารณะไม่ปรากฏชื่อ ที่จุดซึ่งอยู่ห่างจากถนนสาธารณะไม่ปรากฏชื่อ บรรจบกับทางหลวงแผ่นดินหมายเลข ๓๐๒๒ ไปทางทิศตะวันออกตามแนวถนนสาธารณะไม่ปรากฏชื่อ ระยะประมาณ ๔๐๐ เมตร ไปทางทิศตะวันตกตามแนวถนนสาธารณะไม่ปรากฏชื่อ จนบรรจบกับทางหลวงแผ่นดินหมายเลข ๓๐๒๒

๕. ถนนสาย จ เป็นถนนโครงการกำหนดให้ก่อสร้างใหม่ เริ่มต้นที่บริเวณทางหลวงแผ่นดินหมายเลข ๓๐๒๒ ที่จุดซึ่งถนนสาธารณะไม่ปรากฏชื่อ (ถนนสาย ง ๒) บรรจบกับทางหลวงแผ่นดินหมายเลข ๓๐๒๒ ไปทางทิศตะวันตกเฉียงเหนือ ระยะประมาณ ๑,๓๐๐ เมตร บรรจบกับทางหลวงแผ่นดินหมายเลข ๓๐๒๐ ที่จุดซึ่งอยู่ห่างจากถนนสาธารณะไม่ปรากฏชื่อบรรจบกับทางหลวงแผ่นดินหมายเลข ๓๐๒๐ ไปทางทิศตะวันตกเฉียงใต้ตามแนวทางหลวงแผ่นดินหมายเลข ๓๐๒๐ ระยะประมาณ ๑๘๐ เมตร ไปทางทิศตะวันตกเฉียงเหนือและทิศตะวันออกเฉียงเหนือ ระยะประมาณ ๓๓๐ เมตร บรรจบกับถนนสาธารณะไม่ปรากฏชื่อ ที่จุดซึ่งอยู่ห่างจากถนนสาธารณะไม่ปรากฏชื่อ บรรจบกับทางหลวงแผ่นดินหมายเลข ๓๐๒๐ ไปทางทิศตะวันตกเฉียงเหนือตามแนวถนนสาธารณะ

ไม่ปรากฏชื่อ ระยะประมาณ ๖๕๐ เมตร ไปทางทิศตะวันออกเฉียงเหนือ ระยะประมาณ ๔๔๐ เมตร
บรรจบกับถนนสาย ข ๔ ที่จุดซึ่งอยู่ห่างจากถนนสาธารณะไม่ปรากฏชื่อ (ถนนสาย ข ๔) บรรจบกับ
ถนนสาธารณะไม่ปรากฏชื่อ (ถนนสาย ข ๕) ไปทางทิศตะวันตกตามแนวถนนสาย ข ๔ ระยะประมาณ
๔๕๐ เมตร ไปทางทิศตะวันออกเฉียงเหนือ ระยะประมาณ ๖๕๐ เมตร บรรจบกับถนนสาธารณะ
ไม่ปรากฏชื่อ (ถนนสาย ข ๒) ที่จุดซึ่งอยู่ห่างจากถนนสาธารณะไม่ปรากฏชื่อบรรจบกับถนนสาธารณะ
ไม่ปรากฏชื่อ (ถนนสาย ข ๒) ไปทางทิศตะวันตกตามแนวถนนสาธารณะไม่ปรากฏชื่อ (ถนนสาย ข ๒)
ระยะประมาณ ๓๕๐ เมตร ไปทางทิศตะวันออกเฉียงเหนือ ระยะประมาณ ๖๔๐ เมตร บรรจบกับ
ทางหลวงแผ่นดินหมายเลข ๑ (ถนนพหลโยธิน) ที่บริเวณถนนโคกตูมบรรจบกับทางหลวงแผ่นดิน
หมายเลข ๑ (ถนนพหลโยธิน)

หมายเหตุ :- เหตุผลในการประกาศใช้กฎกระทรวงฉบับนี้ คือ โดยที่สมควรกำหนดให้ใช้บังคับผังเมืองรวมเมืองพระพุทธรบาท จังหวัดสระบุรี ในท้องที่ตำบลนายาว ตำบลพระพุทธรบาท ตำบลธารเกษม ตำบลพุก่างาน ตำบลหนองแก ตำบลขุนโขลน และตำบลพุกร่าง อำเภอพระพุทธรบาท จังหวัดสระบุรี เพื่อใช้เป็นแนวทางในการพัฒนาและการดำรงรักษาเมืองและบริเวณที่เกี่ยวข้องหรือชนบท ในด้านการใช้ประโยชน์ในทรัพย์สิน การคมนาคมและการขนส่ง การสาธารณูปโภค บริการสาธารณะ และสภาพแวดล้อม ทั้งนี้ เพื่อให้บรรลุวัตถุประสงค์ของการผังเมือง และโดยที่มาตรา ๒๖ วรรคหนึ่ง แห่งพระราชบัญญัติการผังเมือง พ.ศ. ๒๕๑๘ ซึ่งแก้ไขเพิ่มเติมโดยพระราชบัญญัติการผังเมือง (ฉบับที่ ๓) พ.ศ. ๒๕๓๕ บัญญัติว่า การใช้บังคับผังเมืองรวมให้กระทำโดยกฎกระทรวง จึงจำเป็นต้องออกกฎกระทรวงนี้