



## กฎกระทรวง

ให้ใช้บังคับผังเมืองรวมชุมชนบางปะกง จังหวัดฉะเชิงเทรา

พ.ศ. ๒๕๕๔

อาศัยอำนาจตามความในมาตรา ๕ แห่งพระราชบัญญัติการผังเมือง พ.ศ. ๒๕๑๘ และ  
มาตรา ๒๖ วรรคหนึ่ง แห่งพระราชบัญญัติการผังเมือง พ.ศ. ๒๕๑๘ ซึ่งแก้ไขเพิ่มเติมโดย  
พระราชบัญญัติการผังเมือง (ฉบับที่ ๓) พ.ศ. ๒๕๓๕ อันเป็นกฎหมายที่มีบทบัญญัติบางประการ  
เกี่ยวกับการจำกัดสิทธิและเสรีภาพของบุคคล ซึ่งมาตรา ๒๙ ประกอบกับมาตรา ๓๓ มาตรา ๓๔  
มาตรา ๔๑ มาตรา ๔๒ และมาตรา ๔๓ ของรัฐธรรมนูญแห่งราชอาณาจักรไทย บัญญัติให้กระทำได้  
โดยอาศัยอำนาจตามบทบัญญัติแห่งกฎหมาย รัฐมนตรีว่าการกระทรวงมหาดไทยออกกฎกระทรวงไว้  
ดังต่อไปนี้

ข้อ ๑ กฎกระทรวงนี้ให้ใช้บังคับได้มีกำหนดห้าปี

ข้อ ๒ ให้ใช้บังคับผังเมืองรวม ในท้องที่ตำบลพิมพา ตำบลหนองจอก ตำบลบางวัว  
ตำบลบางสมัคร ตำบลหอมศีล ตำบลท่าสะพาน ตำบลบางเกลือ ตำบลเขาหิน ตำบลบางผึ้ง ตำบลสองคลอง  
ตำบลบางปะกง ตำบลท่าข้าม อำเภอบางปะกง และตำบลคลองประเวศ ตำบลลาดขวาง ตำบลแสนภูดาช  
อำเภอบ้านโพธิ์ จังหวัดฉะเชิงเทรา ภายในแนวเขตตามแผนที่ท้ายกฎกระทรวงนี้

ข้อ ๓ การวางและจัดทำผังเมืองรวมตามกฎกระทรวงนี้ มีวัตถุประสงค์เพื่อใช้เป็นแนวทาง  
ในการพัฒนาและการดำรงรักษาเมืองและบริเวณที่เกี่ยวข้องหรือชนบท ในด้านการใช้ประโยชน์  
ในทรัพย์สิน การคมนาคมและการขนส่ง การสาธารณสุขปโภค บริการสาธารณะ และสภาพแวดล้อม  
ในบริเวณแนวเขตตามข้อ ๒ ให้สอดคล้องกับการพัฒนาระบบเศรษฐกิจและสังคมของประเทศ  
ตามแผนพัฒนาเศรษฐกิจและสังคมแห่งชาติ

ข้อ ๔ ผังเมืองรวมตามกฎกระทรวงนี้ มีนโยบายและมาตรการเพื่อจัดระบบการใช้  
ประโยชน์ที่ดิน โครงข่ายคมนาคมขนส่งและบริการสาธารณะให้มีประสิทธิภาพ สามารถรองรับ  
และสอดคล้องกับการขยายตัวของชุมชนในอนาคต รวมทั้งส่งเสริมและพัฒนาเศรษฐกิจ และอนุรักษ์  
ทรัพยากรธรรมชาติและสิ่งแวดล้อม โดยมีสาระสำคัญดังต่อไปนี้

(๑) ส่งเสริมและพัฒนาให้ชุมชนบางปะกงเป็นศูนย์กลางการเกษตร การผลิตและการบริการ อีกแห่งหนึ่งในภาคตะวันออก

(๒) ส่งเสริมและพัฒนาด้านที่อยู่อาศัย พาณิชยกรรมและการบริการให้สอดคล้องกับการขยายตัวของชุมชนและระบบเศรษฐกิจของจังหวัดฉะเชิงเทรา

(๓) ส่งเสริมและพัฒนาพื้นที่บริเวณชายฝั่งทะเลตะวันออก

(๔) ส่งเสริมและพัฒนาอุตสาหกรรมในรูปแบบของการนิคมอุตสาหกรรม เพื่อกระจายอุตสาหกรรมไปสู่ภูมิภาคอย่างเป็นระบบ มีสภาพแวดล้อมที่ดี และสามารถควบคุม การบริการ สาธารณูปโภคและสาธารณูปการได้อย่างมีประสิทธิภาพ

(๕) ส่งเสริมและพัฒนาการบริการทางสังคม การสาธารณูปโภคและสาธารณูปการ ให้เพียงพอและได้มาตรฐาน

(๖) อนุรักษ์ทรัพยากรธรรมชาติและสิ่งแวดล้อม

ข้อ ๕ การใช้ประโยชน์ที่ดินภายในเขตผังเมืองรวม ให้เป็นไปตามแผนผังกำหนดการใช้ประโยชน์ที่ดินตามที่ได้จำแนกประเภท แผนผังแสดงโครงการคมนาคมและขนส่งและรายการประกอบ แผนผังท้ายกฎกระทรวงนี้

ข้อ ๖ การใช้ประโยชน์ที่ดินตามแผนผังกำหนดการใช้ประโยชน์ที่ดินตามที่ได้จำแนกประเภทท้ายกฎกระทรวงนี้ ให้เป็นไปดังต่อไปนี้

(๑) ที่ดินในบริเวณหมายเลข ๑.๑ ถึงหมายเลข ๑.๒๘ ที่กำหนดไว้เป็นสีเหลือง ให้เป็นที่ดินประเภทที่อยู่อาศัยหนาแน่นน้อย

(๒) ที่ดินในบริเวณหมายเลข ๒.๑ ถึงหมายเลข ๒.๑๗ ที่กำหนดไว้เป็นสีส้ม ให้เป็นที่ดินประเภทที่อยู่อาศัยหนาแน่นปานกลาง

(๓) ที่ดินในบริเวณหมายเลข ๓.๑ ถึงหมายเลข ๓.๗ ที่กำหนดไว้เป็นสีแดง ให้เป็นที่ดินประเภทพาณิชยกรรมและที่อยู่อาศัยหนาแน่นมาก

(๔) ที่ดินในบริเวณหมายเลข ๔.๑ ถึงหมายเลข ๔.๑๒ ที่กำหนดไว้เป็นสีม่วง ให้เป็นที่ดินประเภทอุตสาหกรรมและคลังสินค้า

(๕) ที่ดินในบริเวณหมายเลข ๕.๑ ถึงหมายเลข ๕.๔ ที่กำหนดไว้เป็นสีม่วงอ่อน ให้เป็นที่ดินประเภทอุตสาหกรรมเฉพาะกิจ

(๖) ที่ดินในบริเวณหมายเลข ๖.๑ ถึงหมายเลข ๖.๓๕ ที่กำหนดไว้เป็นสีเขียว ให้เป็นที่ดินประเภทชนบทและเกษตรกรรม

(๗) ที่ดินในบริเวณหมายเลข ๗.๑ และหมายเลข ๗.๒ ที่กำหนดไว้เป็นเขียวอ่อน ให้เป็นที่ดินประเภทที่โล่งเพื่อนันทนาการและการรักษาคุณภาพสิ่งแวดล้อม

(๘) ที่ดินในบริเวณหมายเลข ๘ ที่กำหนดไว้เป็นสีเขียวอ่อนมีเส้นทแยงสีขาว ให้เป็นที่ดินประเภทอนุรักษ์ป่าไม้

(๙) ที่ดินในบริเวณหมายเลข ๙.๑ ถึงหมายเลข ๙.๒๙ ที่กำหนดไว้เป็นสีเขียวมะกอก ให้เป็นที่ดินประเภทสถาบันการศึกษา

(๑๐) ที่ดินในบริเวณหมายเลข ๑๐ ที่กำหนดไว้เป็นสีฟ้า ให้เป็นที่ดินประเภทที่โล่ง เพื่อการรักษาคุณภาพสิ่งแวดล้อม

(๑๑) ที่ดินในบริเวณหมายเลข ๑๑.๑ ถึงหมายเลข ๑๑.๒๒ ที่กำหนดไว้เป็นสีเทาอ่อน ให้เป็นที่ดินประเภทสถาบันศาสนา

(๑๒) ที่ดินในบริเวณหมายเลข ๑๒.๑ ถึงหมายเลข ๑๒.๑๔ ที่กำหนดไว้เป็นสีน้ำเงิน ให้เป็นที่ดินประเภทสถาบันราชการ การสาธารณูปโภคและสาธารณูปการ

ข้อ ๗ ที่ดินประเภทที่อยู่อาศัยหนาแน่นน้อย ให้ใช้ประโยชน์ที่ดินเพื่อการอยู่อาศัย สถาบันราชการ การสาธารณูปโภคและสาธารณูปการเป็นส่วนใหญ่ สำหรับการให้ประโยชน์ที่ดินเพื่อกิจการอื่น ให้ใช้ได้ไม่เกินร้อยละสิบห้าของที่ดินประเภทนี้ในแต่ละบริเวณ

ที่ดินประเภทนี้ ห้ามใช้ประโยชน์ที่ดินเพื่อกิจการตามที่กำหนด ดังต่อไปนี้

(๑) โรงงานทุกจำพวกตามกฎหมายว่าด้วยโรงงาน เว้นแต่โรงงานตามประเภท ชนิด และจำพวกที่กำหนดให้ดำเนินการได้ตามบัญชีท้ายกฎกระทรวงนี้ และโรงงานบำบัดน้ำเสียรวมของชุมชนที่อยู่ห่างจากริมฝั่งแม่น้ำบางปะกงไม่น้อยกว่า ๕๐๐ เมตร

(๒) คลังน้ำมันเชื้อเพลิงและสถานที่ที่ใช้ในการเก็บรักษาน้ำมันเชื้อเพลิง ที่ไม่ใช่ก๊าซปิโตรเลียมเหลว และก๊าซธรรมชาติ เพื่อจำหน่ายที่ต้องขออนุญาตตามกฎหมายว่าด้วยการควบคุมน้ำมันเชื้อเพลิง เว้นแต่เป็นสถานีบริการน้ำมันเชื้อเพลิง

(๓) สถานที่บรรจุก๊าซ สถานที่เก็บก๊าซ และห้องบรรจุก๊าซ สำหรับก๊าซปิโตรเลียมเหลว ตามกฎหมายว่าด้วยการควบคุมน้ำมันเชื้อเพลิง แต่ไม่หมายความรวมถึงสถานีบริการ ร้านจำหน่ายก๊าซ สถานที่ใช้ก๊าซ และสถานที่จำหน่ายอาหารที่ใช้ก๊าซ

(๔) เลี้ยงสัตว์ทุกชนิด เพื่อการค้า

(๕) สถานบริการตามกฎหมายว่าด้วยสถานบริการ

(๖) จัดสรรที่ดินเพื่อประกอบอุตสาหกรรม

(๗) การประกอบพาณิชยกรรมประเภทอาคารขนาดใหญ่พิเศษ

(๘) โรงฆ่าสัตว์

(๙) ไซโลเก็บผลิตผลทางการเกษตร

(๑๐) กำจัดมูลฝอย

(๑๑) ซื้อมาหรือเก็บเศษวัสดุ

การใช้ประโยชน์ที่ดินริมฝั่งแม่น้ำ ลำคลองหรือแหล่งน้ำสาธารณะ ให้มีที่ว่างตามแนวนานริมฝั่งตามสภาพธรรมชาติของแม่น้ำ ลำคลองหรือแหล่งน้ำสาธารณะไม่น้อยกว่า ๖ เมตร เว้นแต่เป็นการก่อสร้างเพื่อการคมนาคมทางน้ำหรือการสาธารณูปโภค

ข้อ ๘ ที่ดินประเภทที่อยู่อาศัยหนาแน่นปานกลาง ให้ใช้ประโยชน์ที่ดินเพื่อการอยู่อาศัย สถาบันราชการ การสาธารณสุข โภคและสาธารณูปการเป็นส่วนใหญ่ สำหรับการให้ประโยชน์ที่ดินเพื่อกิจการอื่น ให้ใช้ได้ไม่เกินร้อยละสิบของที่ดินประเภทนี้ในแต่ละบริเวณ

ที่ดินประเภทนี้ ห้ามใช้ประโยชน์ที่ดินเพื่อกิจการตามที่กำหนด ดังต่อไปนี้

(๑) โรงงานทุกจำพวกตามกฎหมายว่าด้วยโรงงาน เว้นแต่โรงงานบำบัดน้ำเสียรวมของชุมชนที่อยู่ห่างจากริมฝั่งแม่น้ำบางปะกงไม่น้อยกว่า ๕๐๐ เมตร

(๒) คลังน้ำมันเชื้อเพลิงและสถานที่ที่ใช้ในการเก็บรักษาน้ำมันเชื้อเพลิง ที่ไม่ใช่ก๊าซปิโตรเลียมเหลว และก๊าซธรรมชาติ เพื่อจำหน่ายที่ต้องขออนุญาตตามกฎหมายว่าด้วยการควบคุมน้ำมันเชื้อเพลิง เว้นแต่เป็นสถานีบริการน้ำมันเชื้อเพลิง

(๓) สถานที่บรรจุก๊าซ สถานที่เก็บก๊าซ และห้องบรรจุก๊าซ สำหรับก๊าซปิโตรเลียมเหลว ตามกฎหมายว่าด้วยการควบคุมน้ำมันเชื้อเพลิง แต่ไม่หมายความรวมถึงสถานีบริการ ร้านจำหน่ายก๊าซ สถานที่ใช้ก๊าซ และสถานที่จำหน่ายอาหารที่ใช้ก๊าซ

(๔) การเลี้ยงสัตว์ทุกชนิด เพื่อการค้า

(๕) สุสานและฌาปนสถานตามกฎหมายว่าด้วยสุสานและฌาปนสถาน

(๖) สถานบริการตามกฎหมายว่าด้วยสถานบริการ

(๗) การประกอบพาณิชยกรรมประเภทอาคารขนาดใหญ่พิเศษ

(๘) คลังสินค้าที่ประกอบกิจการเกี่ยวกับสารเคมีเพื่อการขายส่งหรือการผลิต

(๙) โรงฆ่าสัตว์

(๑๐) ไซโลเก็บผลิตผลทางการเกษตร

(๑๑) กำจัดมูลฝอย

(๑๒) ซั้วขายหรือเก็บเศษวัสดุ

การใช้ประโยชน์ที่ดินริมฝั่งแม่น้ำ ลำคลองหรือแหล่งน้ำสาธารณะ ให้มีที่ว่างตามแนวนานริมฝั่งตามสภาพธรรมชาติของแม่น้ำ ลำคลองหรือแหล่งน้ำสาธารณะไม่น้อยกว่า ๖ เมตร เว้นแต่เป็นการก่อสร้างเพื่อการคมนาคมทางน้ำหรือการสาธารณสุข

ข้อ ๙ ที่ดินประเภทพาณิชยกรรมและที่อยู่อาศัยหนาแน่นมาก ให้ใช้ประโยชน์ที่ดินเพื่อพาณิชยกรรม การอยู่อาศัย สถาบันราชการ การสาธารณสุข โภคและสาธารณูปการเป็นส่วนใหญ่สำหรับการให้ประโยชน์ที่ดินเพื่อกิจการอื่น ให้ใช้ได้ไม่เกินร้อยละสิบห้าของที่ดินประเภทนี้ในแต่ละบริเวณ

ที่ดินประเภทนี้ ห้ามใช้ประโยชน์ที่ดินเพื่อกิจการตามที่กำหนด ดังต่อไปนี้

(๑) โรงงานทุกจำพวกตามกฎหมายว่าด้วยโรงงาน เว้นแต่โรงงานบำบัดน้ำเสียรวมของชุมชน

(๒) คลังน้ำมันเชื้อเพลิงและสถานที่ที่ใช้ในการเก็บรักษาน้ำมันเชื้อเพลิง ที่ไม่ใช่ก๊าซปิโตรเลียมและก๊าซธรรมชาติ เพื่อจำหน่ายที่ต้องขออนุญาตตามกฎหมายว่าด้วยการควบคุมน้ำมันเชื้อเพลิง

(๓) สถานที่บรรจุก๊าซ สถานที่เก็บก๊าซ และห้องบรรจุก๊าซ สำหรับก๊าซปิโตรเลียมเหลว ตามกฎหมายว่าด้วยการควบคุมน้ำมันเชื้อเพลิง แต่ไม่หมายความรวมถึงร้านจำหน่ายก๊าซ สถานที่ใช้ก๊าซ และสถานที่จำหน่ายอาหารที่ใช้ก๊าซ

- (๔) การเลี้ยงสัตว์ทุกชนิด เพื่อการค้า
- (๕) สุสานและฌาปนสถานตามกฎหมายว่าด้วยสุสานและฌาปนสถาน
- (๖) สถานบริการตามกฎหมายว่าด้วยสถานบริการ
- (๗) การประกอบพาณิชยกรรมประเภทอาคารขนาดใหญ่พิเศษ
- (๘) คลังสินค้าที่ประกอบกิจการเกี่ยวกับสารเคมีเพื่อการขายส่งหรือการผลิต
- (๙) โรงฆ่าสัตว์
- (๑๐) ไซโลเก็บผลิตผลทางการเกษตร
- (๑๑) กำจัดมูลฝอย
- (๑๒) ซ้ำขายหรือเก็บเศษวัสดุ

การใช้ประโยชน์ที่ดินริมฝั่งลำคลองหรือแหล่งน้ำสาธารณะ ให้มีที่ว่างตามแนวนานริมฝั่ง ตามสภาพธรรมชาติของลำคลองหรือแหล่งน้ำสาธารณะไม่น้อยกว่า ๖ เมตร เว้นแต่เป็นการก่อสร้างเพื่อการคมนาคมทางน้ำหรือการสาธารณูปโภค

ข้อ ๑๐ ที่ดินประเภทอุตสาหกรรมและคลังสินค้า ให้ใช้ประโยชน์ที่ดินเพื่ออุตสาหกรรม คลังสินค้า สถาบันราชการ การสาธารณูปโภคและสาธารณูปการเป็นส่วนใหญ่ สำหรับการ ใช้ประโยชน์ที่ดินเพื่อกิจการอื่น ให้ใช้ได้ไม่เกินร้อยละสิบของที่ดินประเภทนี้ในแต่ละบริเวณ

ที่ดินประเภทนี้ ห้ามใช้ประโยชน์ที่ดินเพื่อกิจการตามที่กำหนด ดังต่อไปนี้

- (๑) เลี้ยงสัตว์ทุกชนิด เพื่อการค้า
- (๒) สุสานและฌาปนสถานตามกฎหมายว่าด้วยสุสานและฌาปนสถาน
- (๓) สถานบริการตามกฎหมายว่าด้วยสถานบริการ
- (๔) จัดสรรที่ดินเพื่อประกอบพาณิชยกรรม
- (๕) จัดสรรที่ดินเพื่อการอยู่อาศัย
- (๖) สถานสงเคราะห์หรือรับเลี้ยงเด็ก
- (๗) สถานสงเคราะห์หรือรับเลี้ยงคนชรา
- (๘) สถานสงเคราะห์หรือรับเลี้ยงคนพิการ

การใช้ประโยชน์ที่ดินริมฝั่งแม่น้ำ ลำคลองหรือแหล่งน้ำสาธารณะ ให้มีที่ว่างตามแนวนานริมฝั่งตามสภาพธรรมชาติของแม่น้ำ ลำคลองหรือแหล่งน้ำสาธารณะไม่น้อยกว่า ๖ เมตร เว้นแต่เป็นการก่อสร้างเพื่อการคมนาคมทางน้ำหรือการสาธารณูปโภค

ข้อ ๑๑ ที่ดินประเภทอุตสาหกรรมเฉพาะกิจ ให้ใช้ประโยชน์ที่ดินเพื่ออุตสาหกรรมที่ประกอบกิจการในลักษณะโรงงานตามกฎหมายว่าด้วยโรงงาน ตามประเภท ชนิด และจำพวกที่กำหนดให้ดำเนินการได้ตามบัญชีท้ายกฎกระทรวงนี้ โรงงานบำบัดน้ำเสียรวมของชุมชน คลังสินค้า สถาบันราชการ การสาธารณสุขโรคและสาธารณสุขการเป็นส่วนใหญ่ สำหรับการให้ประโยชน์ที่ดินเพื่อกิจการอื่น ให้ใช้ได้ไม่เกินร้อยละสิบของที่ดินประเภทนี้ในแต่ละบริเวณ

ที่ดินประเภทนี้ ห้ามใช้ประโยชน์ที่ดินเพื่อกิจการตามที่กำหนด ดังต่อไปนี้

(๑) โรงงานทุกจำพวกตามกฎหมายว่าด้วยโรงงาน เว้นแต่โรงงานตามประเภท ชนิด และจำพวกที่กำหนดให้ดำเนินการได้ตามบัญชีท้ายกฎกระทรวงนี้ และโรงงานบำบัดน้ำเสียรวมของชุมชน ที่อยู่ห่างจากริมฝั่งแม่น้ำบางปะกงไม่น้อยกว่า ๕๐๐ เมตร

(๒) เลี้ยงสัตว์ทุกชนิด เพื่อการค้า

(๓) สุสานและฌาปนสถานตามกฎหมายว่าด้วยสุสานและฌาปนสถาน

(๔) สถานบริการตามกฎหมายว่าด้วยสถานบริการ

(๕) จัดสรรที่ดินเพื่อประกอบพาณิชย์กรรม

(๖) จัดสรรที่ดินเพื่อการอยู่อาศัย

(๗) สถานสงเคราะห์หรือรับเลี้ยงเด็ก

(๘) สถานสงเคราะห์หรือรับเลี้ยงคนชรา

(๙) สถานสงเคราะห์หรือรับเลี้ยงคนพิการ

การใช้ประโยชน์ที่ดินริมฝั่งลำคลองหรือแหล่งน้ำสาธารณะ ให้มีที่ว่างตามแนวขนานริมฝั่งตามสภาพธรรมชาติของลำคลองหรือแหล่งน้ำสาธารณะไม่น้อยกว่า ๖ เมตร เว้นแต่เป็นการก่อสร้างเพื่อการคมนาคมทางน้ำหรือการสาธารณสุขโรค

ข้อ ๑๒ ที่ดินประเภทชนบทและเกษตรกรรม ให้ใช้ประโยชน์ที่ดินเพื่อเกษตรกรรมหรือเกี่ยวข้องกับเกษตรกรรม สถาบันราชการ การสาธารณสุขโรคและสาธารณสุขการเป็นส่วนใหญ่ สำหรับการให้ประโยชน์ที่ดินเพื่อกิจการอื่น ให้ใช้ได้ไม่เกินร้อยละสิบของที่ดินประเภทนี้ในแต่ละบริเวณ

ที่ดินประเภทนี้ ห้ามใช้ประโยชน์ที่ดินเพื่อกิจการตามที่กำหนด ดังต่อไปนี้

(๑) โรงงานทุกจำพวกตามกฎหมายว่าด้วยโรงงาน เว้นแต่โรงงานตามประเภท ชนิด และจำพวกที่กำหนดให้ดำเนินการได้ตามบัญชีท้ายกฎกระทรวงนี้ และโรงงานบำบัดน้ำเสียรวมของชุมชนที่อยู่ห่างจากริมฝั่งแม่น้ำบางปะกงไม่น้อยกว่า ๕๐๐ เมตร

(๒) คลังน้ำมันเชื้อเพลิงและสถานที่ที่ใช้เก็บรักษาน้ำมันเชื้อเพลิง ที่ไม่ใช่ก๊าซปิโตรเลียมเหลวและก๊าซธรรมชาติ เพื่อจำหน่ายที่ต้องขออนุญาตตามกฎหมายว่าด้วยการควบคุมน้ำมันเชื้อเพลิง เว้นแต่เป็นสถานีบริการน้ำมันเชื้อเพลิง

(๓) สถานที่บรรจุก๊าซ สถานที่เก็บก๊าซ สำหรับก๊าซปิโตรเลียมเหลวตามกฎหมายว่าด้วยการควบคุมน้ำมันเชื้อเพลิง แต่ไม่หมายความรวมถึงสถานบริการ ร้านจำหน่ายก๊าซ สถานที่ใช้ก๊าซ และสถานที่จำหน่ายอาหารที่ใช้ก๊าซ

(๔) โรงแรมตามกฎหมายว่าด้วยโรงแรม

(๕) สถานบริการตามกฎหมายว่าด้วยสถานบริการ

(๖) จัดสรรที่ดินเพื่อประกอบอุตสาหกรรม

(๗) จัดสรรที่ดินเพื่อประกอบพาณิชย์กรรม เว้นแต่เป็นส่วนหนึ่งของการจัดสรรที่ดินเพื่อการอยู่อาศัย และมีพื้นที่ไม่เกินร้อยละห้าของพื้นที่โครงการทั้งหมด

(๘) การอยู่อาศัยหรือประกอบพาณิชย์กรรมประเภทอาคารขนาดใหญ่

(๙) การอยู่อาศัยหรือประกอบพาณิชย์กรรมประเภทห้องแถว หรือตึกแถว เว้นแต่เป็นการดำเนินการในโครงการจัดสรรที่ดินเพื่อการอยู่อาศัยและมีพื้นที่ไม่เกินร้อยละห้าของพื้นที่โครงการทั้งหมด

(๑๐) การอยู่อาศัยประเภทห้องชุด อาคารชุด หรือหอพัก

ในกรณีที่ใช้ประโยชน์ที่ดินเพื่อการจัดสรรที่ดินเพื่อประกอบพาณิชย์กรรมตาม (๗) และเพื่อการอยู่อาศัยหรือประกอบพาณิชย์กรรมประเภทห้องแถว หรือตึกแถวตาม (๙) ดำเนินการในโครงการจัดสรรที่ดินเดียวกัน ให้ใช้ประโยชน์ที่ดินเพื่อกิจการดังกล่าวรวมกันไม่เกินร้อยละห้าของพื้นที่โครงการทั้งหมด

การใช้ประโยชน์ที่ดินริมฝั่งแม่น้ำ ลำคลองหรือแหล่งน้ำสาธารณะ ให้มีที่ว่างตามแนวขนานริมฝั่งตามสภาพธรรมชาติของแม่น้ำ ลำคลองหรือแหล่งน้ำสาธารณะไม่น้อยกว่า ๖ เมตร เว้นแต่เป็นการก่อสร้างเพื่อการคมนาคมทางน้ำหรือการสาธารณสุข

ข้อ ๑๓ ที่ดินประเภทที่โล่งเพื่อนันทนาการและการรักษาคุณภาพสิ่งแวดล้อมเฉพาะที่ดินซึ่งเป็นของรัฐ ให้ใช้ประโยชน์ที่ดินเพื่อนันทนาการหรือเกี่ยวข้องกับนันทนาการ การรักษาคุณภาพสิ่งแวดล้อม หรือสาธารณสุขประโยชน์เท่านั้น

ที่ดินประเภทนี้ซึ่งเอกชนเป็นเจ้าของหรือผู้ครอบครองโดยชอบด้วยกฎหมายให้ใช้ประโยชน์ที่ดินเพื่อนันทนาการหรือเกี่ยวข้องกับนันทนาการ การรักษาคุณภาพสิ่งแวดล้อม การอยู่อาศัย เกษตรกรรม การสาธารณสุขและสาธารณสุขการหรือสาธารณสุขประโยชน์เท่านั้น

ที่ดินประเภทนี้ ห้ามใช้ประโยชน์ที่ดินเพื่อกิจการตามที่กำหนด ดังต่อไปนี้

(๑) เลี้ยงสัตว์ทุกชนิด เพื่อการค้า

(๒) สถานบริการตามกฎหมายว่าด้วยสถานบริการ

(๓) จัดสรรที่ดินเพื่อการอยู่อาศัย

(๔) การอยู่อาศัยหรือประกอบพาณิชย์กรรมประเภทอาคารขนาดใหญ่

(๕) การอยู่อาศัยประเภทห้องแถวหรือตึกแถว

(๖) การอยู่อาศัยประเภทห้องชุด อาคารชุด หรือหอพัก

(๗) กำจัดมูลฝอยหรือสิ่งปฏิกูล

(๘) ซ้ำขยายหรือเก็บเศษวัสดุ

การใช้ประโยชน์ที่ดินริมฝั่งลำคลองหรือแหล่งน้ำสาธารณะ ให้มีที่ว่างตามแนวขนานริมฝั่งตามสภาพธรรมชาติของลำคลองหรือแหล่งน้ำสาธารณะไม่น้อยกว่า ๖ เมตร เว้นแต่เป็นการก่อสร้างเพื่อการคมนาคมทางน้ำหรือการสาธารณูปโภค

ข้อ ๑๔ ที่ดินประเภทอนุรักษ์ป่าไม้ ให้ใช้ประโยชน์ที่ดินเพื่อการสงวนและคุ้มครอง ดูแลรักษาหรือบำรุงป่าไม้ สัตว์ป่า ต้นน้ำลำธาร และทรัพยากรธรรมชาติอื่น ๆ ตามมติคณะรัฐมนตรีและกฎหมายที่เกี่ยวข้องกับการป่าไม้ การสงวนและคุ้มครองสัตว์ป่า และการส่งเสริมและรักษาคุณภาพสิ่งแวดล้อมแห่งชาติ

ข้อ ๑๕ ที่ดินประเภทสถาบันการศึกษา ให้ใช้ประโยชน์ที่ดินเพื่อการศึกษาหรือเกี่ยวข้องกับการศึกษา สถาบันราชการ หรือสาธารณประโยชน์เท่านั้น

การใช้ประโยชน์ที่ดินริมฝั่งแม่น้ำ ลำคลองหรือแหล่งน้ำสาธารณะ ให้มีที่ว่างตามแนวขนานริมฝั่งตามสภาพธรรมชาติของแม่น้ำ ลำคลองหรือแหล่งน้ำสาธารณะไม่น้อยกว่า ๖ เมตร เว้นแต่เป็นการก่อสร้างเพื่อการคมนาคมทางน้ำหรือการสาธารณูปโภค

ข้อ ๑๖ ที่ดินประเภทที่โล่งเพื่อการรักษาคุณภาพสิ่งแวดล้อม ให้ใช้ประโยชน์ที่ดินเพื่อการรักษาคุณภาพสิ่งแวดล้อม การประมงหรือเกี่ยวข้องกับการประมง การเพาะเลี้ยงสัตว์น้ำหรือสาธารณประโยชน์เท่านั้น

ข้อ ๑๗ ที่ดินประเภทสถาบันศาสนา ให้ใช้ประโยชน์ที่ดินเพื่อการศึกษาหรือเกี่ยวข้องกับการศาสนา การศึกษา สถาบันราชการ หรือสาธารณประโยชน์เท่านั้น

การใช้ประโยชน์ที่ดินริมฝั่งแม่น้ำ ลำคลองหรือแหล่งน้ำสาธารณะ ให้มีที่ว่างตามแนวขนานริมฝั่งตามสภาพธรรมชาติของแม่น้ำ ลำคลองหรือแหล่งน้ำสาธารณะไม่น้อยกว่า ๖ เมตร เว้นแต่เป็นการก่อสร้างเพื่อการคมนาคมทางน้ำหรือการสาธารณูปโภค

ข้อ ๑๘ ที่ดินประเภทสถาบันราชการ การสาธารณูปโภคและสาธารณูปการ ให้ใช้ประโยชน์ที่ดินเพื่อกิจการของรัฐ กิจการเกี่ยวกับการสาธารณูปโภคและสาธารณูปการ หรือสาธารณประโยชน์เท่านั้น

การใช้ประโยชน์ที่ดินริมฝั่งแม่น้ำ ลำคลองหรือแหล่งน้ำสาธารณะ ให้มีที่ว่างตามแนวขนานริมฝั่งตามสภาพธรรมชาติของแม่น้ำ ลำคลองหรือแหล่งน้ำสาธารณะไม่น้อยกว่า ๖ เมตร เว้นแต่เป็นการก่อสร้างเพื่อการคมนาคมทางน้ำหรือการสาธารณูปโภค

ข้อ ๑๙ ให้โรงงานที่ตั้งอยู่นอกที่ดินประเภทอุตสาหกรรมและคลังสินค้าหรือที่ดินประเภทอุตสาหกรรมเฉพาะกิจที่ได้รับอนุญาตให้ประกอบกิจการอยู่ก่อนวันที่กฎกระทรวงนี้มีผลใช้บังคับและยังประกอบกิจการอยู่ ขยายพื้นที่โรงงานได้เฉพาะที่ใช้ในการผลิตไม่เกินหนึ่งเท่า ของพื้นที่โรงงานที่ใช้ในการผลิตเดิม และพื้นที่โรงงานที่ขยายต้องเป็นพื้นที่ในที่ดินแปลงเดียวกันหรือติดต่อกันหรือติดต่อกันกับแปลงที่ดินที่เป็นที่ตั้งของโรงงานเดิม ซึ่งเจ้าของโรงงานเดิมเป็นผู้ถือกรรมสิทธิ์หรือสิทธิครอบครองอยู่ก่อนวันที่กฎกระทรวงนี้มีผลใช้บังคับ



การขยายพื้นที่โรงงานตามวรรคหนึ่งไม่ใช่บังคับกับโรงงานตามประเภทหรือชนิดของโรงงานตามบัญชีท้ายประกาศกระทรวงอุตสาหกรรม ฉบับที่ ๓ (พ.ศ. ๒๕๔๒) เรื่อง มาตรการคุ้มครองความปลอดภัยในการดำเนินงาน

ข้อ ๒๐ ให้ผู้มีอำนาจหน้าที่ในการควบคุมการก่อสร้างอาคารหรือการประกอบกิจการในเขตผังเมืองรวมปฏิบัติการให้เป็นไปตามกฎกระทรวงนี้

ให้ไว้ ณ วันที่ ๔ มีนาคม พ.ศ. ๒๕๕๔

ชวรัตน์ ชาญวีรกูล

รัฐมนตรีว่าการกระทรวงมหาดไทย



ลำดับที่	ประเภทหรือชนิดของโรงงาน	ที่ดินประเภท									หมายเหตุ
		ที่อยู่อาศัยหนาแน่นน้อย			ชนบทและเกษตรกรรม			อุตสาหกรรมเฉพาะกิจ			
		โรงงานจำพวกที่			โรงงานจำพวกที่			โรงงานจำพวกที่			
		๑	๒	๓	๑	๒	๓	๑	๒	๓	
	(๖) การล้าง ข่าแหละ แกะ ต้ม นึ่ง ทอด หรือบดสัตว์ หรือ ส่วนหนึ่งส่วนใดของสัตว์					ได้			ได้		
	(๗) การทำผลิตภัณฑ์จากไข่เพื่อใช้ประกอบเป็นอาหาร เช่น ไข่เค็ม ไข่เยี่ยวม้า ไข่ผง ไข่เหลวเยือกแข็ง หรือไข่เหลวแช่เย็น	ได้			ได้	ได้		ได้	ได้		
๖	โรงงานประกอบกิจการเกี่ยวกับสัตว์น้ำ ใดๆอย่างหนึ่ง หรือหลายอย่าง ดังต่อไปนี้										
	(๒) การถนอมสัตว์น้ำโดยวิธีอบ รุมควัน ใส่เกลือ ดอง ตากแห้ง หรือทำให้เยือกแข็งโดยฉับพลันหรือเหือดแห้ง	ได้			ได้	ได้		ได้	ได้		
	(๓) การทำผลิตภัณฑ์อาหารสำเร็จรูปจากสัตว์น้ำ หนึ่ง หรือ ไขมันสัตว์น้ำ					ได้			ได้		
	(๕) การล้าง ข่าแหละ แกะ ต้ม นึ่ง ทอด หรือบดสัตว์น้ำ					ได้			ได้		
๘	โรงงานประกอบกิจการเกี่ยวกับผัก พืช หรือผลไม้ ใดๆ อย่างหนึ่งหรือหลายอย่าง ดังต่อไปนี้										
	(๑) การทำอาหารหรือเครื่องดื่มาจากผัก พืช หรือผลไม้ และ บรรจุในภาชนะที่ผนึกและอากาศเข้าไม่ได้	ได้			ได้	ได้		ได้	ได้		
	(๒) การถนอมผัก พืช หรือผลไม้โดยวิธีกวน ตากแห้ง ดอง หรือทำให้เยือกแข็งโดยฉับพลันหรือเหือดแห้ง	ได้			ได้	ได้		ได้	ได้		
๙	โรงงานประกอบกิจการเกี่ยวกับเมล็ดพืชหรือหัวพืช ใดๆ อย่างหนึ่งหรือหลายอย่าง ดังต่อไปนี้										
	(๑) การสี ฝัด หรือขัดข้าว				ได้	ได้					
	(๓) การบ่นหรือบดเมล็ดพืชหรือหัวพืช				ได้	ได้					
	(๔) การผลิตอาหารสำเร็จรูปจากเมล็ดพืชหรือหัวพืช	ได้			ได้	ได้					
	(๖) การบดหัวพืชหรือทำหัวพืชให้เป็นเส้น แฉก หรือแท่ง	ได้			ได้	ได้					

ลำดับที่	ประเภทหรือชนิดของโรงงาน	ที่ดินประเภท									หมายเหตุ
		ที่อยู่อาศัยหนาแน่นน้อย			ชนบทและเกษตรกรรม			อุตสาหกรรมเฉพาะกิจ			
		โรงงานจำพวกที่			โรงงานจำพวกที่			โรงงานจำพวกที่			
		๑	๒	๓	๑	๒	๓	๑	๒	๓	
๑๐	โรงงานประกอบกิจการเกี่ยวกับอาหารจากแป้ง ใดๆอย่างหนึ่งหรือหลายอย่าง ดังต่อไปนี้										
	(๑) การทำขนมปังหรือขนมเค้ก	ได้			ได้	ได้		ได้	ได้		
	(๒) การทำขนมปังกรอบหรือขนมอบแห้ง	ได้			ได้	ได้		ได้	ได้		
	(๓) การทำผลิตภัณฑ์อาหารจากแป้งเป็นเส้น เม็ด หรือชิ้น	ได้			ได้	ได้		ได้	ได้		
๑๑	โรงงานประกอบกิจการเกี่ยวกับน้ำตาลซึ่งทำจากอ้อย บีช หนุ่ยหวาน หรือพืชอื่นที่ให้ความหวาน ใดๆอย่างหนึ่งหรือหลายอย่าง ดังต่อไปนี้										
	(๑) การทำน้ำเชื่อม				ได้	ได้		ได้	ได้		
	(๓) การทำน้ำตาลจากน้ำหวานของต้นมะพร้าว ต้นตาลโดนด หรือพืชอื่น ๆ ซึ่งมีไซอ้อย	ได้			ได้			ได้			
๑๒	โรงงานประกอบกิจการเกี่ยวกับชา กาแฟ โกโก้ ช็อกโกแลต หรือขนมหวาน ใดๆอย่างหนึ่งหรือหลายอย่าง ดังต่อไปนี้										
	(๑) การทำใบชาแห้งหรือใบชาผง	ได้			ได้	ได้		ได้	ได้		
	(๒) การคั่ว บด หรือป่นกาแฟหรือการทำกาแฟผง		ได้			ได้			ได้		
	(๓) การทำโกโก้ผงหรือขนมจากโกโก้	ได้			ได้	ได้		ได้	ได้		
	(๔) การทำช็อกโกแลต ช็อกโกแลตผงหรือขนมจากช็อกโกแลต	ได้			ได้	ได้		ได้	ได้		
	(๕) การทำเค้กขวยฝง ขิงฝง หรือเครื่องตมชนิดผงจากพืชอื่น ๆ	ได้			ได้	ได้		ได้	ได้		
	(๖) การทำมะขามอัดเม็ด มะนาวอัดเม็ด หรือผลไม้อัดเม็ด	ได้			ได้	ได้		ได้	ได้		
	(๗) การเชื่อมหรือแช่ผลไม้หรือเปลือกผลไม้ หรือการเคลือบผลไม้หรือเปลือกผลไม้ด้วยน้ำตาล				ได้	ได้		ได้	ได้		
	(๘) การอบหรือคั่วถั่วหรือเมล็ดผลไม้ (Nuts) หรือการเคลือบถั่วหรือเมล็ดผลไม้ (Nuts) ด้วยน้ำตาล กาแฟ โกโก้ หรือช็อกโกแลต	ได้			ได้			ได้	ได้		
	(๑๐) การทำลูกกวาดหรือทอฟฟี่	ได้			ได้			ได้	ได้		

ลำดับที่	ประเภทหรือชนิดของโรงงาน	ที่ดินประเภท									หมายเหตุ
		ที่อยู่อาศัยหนาแน่นน้อย			ชนบทและเกษตรกรรม			อุตสาหกรรมเฉพาะกิจ			
		โรงงานจำพวกที่			โรงงานจำพวกที่			โรงงานจำพวกที่			
		๑	๒	๓	๑	๒	๓	๑	๒	๓	
	(๑๑) การทำไอศกรีม	ได้			ได้			ได้	ได้		
๑๓	โรงงานประกอบกิจการเกี่ยวกับเครื่องปรุงหรือเครื่องประกอบอาหาร อย่างใดอย่างหนึ่งหรือหลายอย่าง ดังต่อไปนี้										
	(๖) การทำน้ำมันสลัด				ได้	ได้		ได้	ได้		
	(๗) การบดหรือป่นเครื่องเทศ				ได้	ได้		ได้	ได้		
	(๘) การทำพริกป่น พริกไทยป่น หรือเครื่องแกง				ได้	ได้		ได้	ได้		
๑๔	โรงงานประกอบกิจการเกี่ยวกับการทำน้ำแข็ง หรือตัด ซอย บด หรือย่อยน้ำแข็ง					ได้			ได้		
๒๐	โรงงานประกอบกิจการเกี่ยวกับน้ำดื่ม เครื่องดื่มที่ไม่มีแอลกอฮอล์ น้ำอัดลม หรือน้ำแร่ อย่างใดอย่างหนึ่งหรือหลายอย่าง ดังต่อไปนี้										
	(๑) การทำน้ำดื่ม	ได้			ได้	ได้	ได้	ได้	ได้		
	(๒) การทำเครื่องดื่มที่ไม่มีแอลกอฮอล์								ได้		
	(๔) การทำน้ำแร่							ได้	ได้		
๒๑	โรงงานประกอบกิจการเกี่ยวกับยาสูบ ยาอัด ยาเส้น ยาเคี้ยว หรือยานัตถ์ อย่างใดอย่างหนึ่งหรือหลายอย่าง ดังต่อไปนี้										
	(๑) การอบใบยาสูบให้แห้งหรือการรูดก้านใบยาสูบ								ได้		
	(๓) การทำยาอัด ยาเส้น ยาเส้นปรุง หรือยาเคี้ยว								ได้		
	(๔) การทำยานัตถ์								ได้		
๒๓	โรงงานประกอบกิจการเกี่ยวกับผลิตภัณฑ์จากสิ่งทอซึ่งมีใช้เครื่องนุ่งห่ม อย่างใดอย่างหนึ่งหรือหลายอย่าง ดังต่อไปนี้										
	(๑) การทำผลิตภัณฑ์จากสิ่งทอเป็นเครื่องใช้ในบ้าน				ได้			ได้	ได้		
	(๒) การทำถุงหรือกระสอบซึ่งมีใช้ถุงหรือกระสอบพลาสติก				ได้			ได้	ได้		
	(๓) การทำผลิตภัณฑ์จากผ้าใบ				ได้			ได้	ได้		
	(๔) การตกแต่งหรือเย็บปักถักร้อยสิ่งทอ	ได้			ได้			ได้	ได้		

ลำดับที่	ประเภทหรือชนิดของโรงงาน	ที่ดินประเภท									หมายเหตุ
		ที่อยู่อาศัยหนาแน่นน้อย			ชนบทและเกษตรกรรม			อุตสาหกรรมเฉพาะกิจ			
		โรงงานจำพวกที่			โรงงานจำพวกที่			โรงงานจำพวกที่			
		๑	๒	๓	๑	๒	๓	๑	๒	๓	
๒๖	โรงงานประกอบกิจการเกี่ยวกับเชือก ตาข่าย แห หรืออวน อย่างใดอย่างหนึ่งหรือหลายอย่าง ดังต่อไปนี้										
	(๑) การผลิตเชือก	ได้			ได้	ได้		ได้	ได้		
๒๘	โรงงานประกอบกิจการเกี่ยวกับเครื่องแต่งกายซึ่งมิใช่รองเท้า อย่างใดอย่างหนึ่งหรือหลายอย่าง ดังต่อไปนี้										
	(๑) การตัดหรือเย็บเครื่องนุ่งห่ม เข็มขัด ผ้าเช็ดหน้า ผ้าพันคอ เนกไท หูกระต่าย ปลอกแขน ถุงมือ ถุงเท้าจากผ้า หนังสัตว์ ขนสัตว์ หรือวัสดุอื่น	ได้			ได้			ได้	ได้		
๓๔	โรงงานประกอบกิจการเกี่ยวกับไม้ อย่างใดอย่างหนึ่งหรือหลายอย่าง ดังต่อไปนี้										
	(๑) การเลื่อย ไซ ซอย เสาร่อง หรือการแปรรูปไม้ด้วยวิธีอื่น ที่คล้ายคลึงกัน							ได้*		ได้*	*ที่ดินประเภทชนบทและเกษตรกรรมใช้เครื่องจักร ไม่เกิน ๒๐ แรงม้า และคนงานไม่เกิน ๒๐ คน *ที่ดินอุตสาหกรรมเฉพาะกิจใช้เครื่องจักรไม่เกิน ๕๐ แรงม้า และคนงานไม่เกิน ๕๐ คน
๓๔	(๒) การทำวงกบ ขอบประตู ขอบหน้าต่าง บานหน้าต่าง บานประตู หรือส่วนประกอบที่ทำด้วยไม้ของอาคาร							ได้*		ได้*	*ที่ดินประเภทชนบทและเกษตรกรรมใช้เครื่องจักร ไม่เกิน ๒๐ แรงม้า และคนงานไม่เกิน ๒๐ คน *ที่ดินอุตสาหกรรมเฉพาะกิจใช้เครื่องจักรไม่เกิน ๕๐ แรงม้า และคนงานไม่เกิน ๕๐ คน

ลำดับที่	ประเภทหรือชนิดของโรงงาน	ที่ดินประเภท									หมายเหตุ
		ที่อยู่อาศัยหนาแน่นน้อย			ชนบทและเกษตรกรรม			อุตสาหกรรมเฉพาะกิจ			
		โรงงานจำพวกที่			โรงงานจำพวกที่			โรงงานจำพวกที่			
		๑	๒	๓	๑	๒	๓	๑	๒	๓	
๓๕	โรงงานผลิตภาชนะบรรจุหรือเครื่องใช้จากไม้ไผ่ หวาย ฟาง อ้อ กก หรือผักตบชวา	ได้			ได้	ได้					
๓๖	โรงงานประกอบกิจการเกี่ยวกับผลิตภัณฑ์จากไม้หรือไม้ก๊อก อย่างไม่อย่างหนึ่งหรือหลายอย่าง ดังต่อไปนี้										
	(๓) การแกะสลักไม้	ได้			ได้	ได้		ได้	ได้		
	(๔) การทำกรอบรูปหรือกรอบกระจกจากไม้									ได้*	*เครื่องจักรไม่เกิน ๕๐ แรงม้า และคนงานไม่เกิน ๕๐ คน
๓๗	โรงงานทำเครื่องเรือนหรือเครื่องตกแต่งภายในอาคารจากไม้ แก้ว ยาง หรือโลหะอื่นซึ่งมิใช่เครื่องเรือนหรือเครื่องตกแต่ง ภายในอาคารจากพลาสติกอัดเข้ารูป และรวมถึงชิ้นส่วนของ ผลิตภัณฑ์ดังกล่าว									ได้*	*เครื่องจักรไม่เกิน ๕๐ แรงม้า และคนงานไม่เกิน ๕๐ คน
๔๑	โรงงานประกอบกิจการเกี่ยวกับ										
	(๑) การพิมพ์ การทำแม่พิมพ์เก็บเอกสาร การเย็บเล่ม ทำปก หรือตกแต่งสิ่งพิมพ์	ได้			ได้			ได้	ได้		
	(๒) การทำแม่พิมพ์โลหะ									ได้*	*เครื่องจักรไม่เกิน ๕๐ แรงม้า และคนงานไม่เกิน ๕๐ คน
๕๘	โรงงานประกอบกิจการเกี่ยวกับผลิตภัณฑ์โลหะ อย่างไม่อย่างหนึ่งหรือหลายอย่าง ดังต่อไปนี้									ได้	
	(๑) การทำผลิตภัณฑ์คอนกรีต ผลิตภัณฑ์คอนกรีตผสม ผลิตภัณฑ์ยิปซัม หรือผลิตภัณฑ์ปูนปลาสเตอร์										
๖๑	โรงงานผลิต ตกแต่ง ดัดแปลง หรือซ่อมแซมเครื่องมือหรือ เครื่องใช้ที่ทำด้วยเหล็กหรือเหล็กกล้า และรวมถึงส่วนประกอบ หรืออุปกรณ์ของเครื่องมือหรือเครื่องใช้ดังกล่าว							ได้	ได้		

ลำดับที่	ประเภทหรือชนิดของโรงงาน	ที่ดินประเภท									หมายเหตุ
		ที่อยู่อาศัยหนาแน่นน้อย			ชนบทและเกษตรกรรม			อุตสาหกรรมเฉพาะกิจ			
		โรงงานจำพวกที่			โรงงานจำพวกที่			โรงงานจำพวกที่			
		๑	๒	๓	๑	๒	๓	๑	๒	๓	
๖๒	โรงงานผลิต ตบแต่ง ดัดแปลง หรือซ่อมแซมเครื่องเรือนหรือเครื่องตบแต่งภายในอาคารที่ทำจากโลหะหรือโลหะเป็นส่วนใหญ่ และรวมถึงส่วนประกอบหรืออุปกรณ์ของเครื่องเรือนหรือเครื่องตบแต่งดังกล่าว	ได้			ได้			ได้	ได้		
๖๓	โรงงานประกอบกิจการเกี่ยวกับผลิตภัณฑ์โลหะสำหรับใช้ในการก่อสร้างหรือติดตั้ง อย่างเป็นใดอย่างหนึ่งหรือหลายอย่าง ดังต่อไปนี้ (๒) การทำส่วนประกอบสำหรับใช้ในการก่อสร้างอาคาร				ได้			ได้	ได้		
๖๔	โรงงานประกอบกิจการเกี่ยวกับผลิตภัณฑ์โลหะ อย่างเป็นใดอย่างหนึ่งหรือหลายอย่าง ดังต่อไปนี้ (๑๓) การกลึง เจาะ คว้าน กัด ไส เจียน หรือเชื่อมโลหะทั่วไป								ได้	ได้	
๖๕	โรงงานผลิต ประกอบ ดัดแปลง หรือซ่อมแซมเครื่องยนต์ เครื่องกังหัน และรวมถึงส่วนประกอบหรืออุปกรณ์ของเครื่องยนต์หรือเครื่องกังหันดังกล่าว				ได้			ได้	ได้		
๖๙	โรงงานผลิต ประกอบ ดัดแปลง หรือซ่อมแซมเครื่องคำนวณ เครื่องทำบัญชี เครื่องจักรสำหรับระบบบัตรเจาะ เครื่องจักรสำหรับใช้ในการคำนวณชนิดดิจิทัลหรือชนิดอนาล็อก หรือเครื่องอิเล็กทรอนิกส์สำหรับปฏิบัติกับข้อมูลที่เกี่ยวข้องกันหรืออุปกรณ์ (Digital or Analog Computers or Associated Electronic Data Processing Equipment or Accessories) เครื่องรวมราคาของขาย (Cash Registers) เครื่องพิมพ์ดีด เครื่องซึ่งมิใช่เครื่องซึ่งใช้ในห้องทดลองวิทยาศาสตร์ เครื่องอัดสำเนาซึ่งมิใช่เครื่องอัดสำเนาด้วยการถ่ายภาพ และรวมถึงส่วนประกอบหรืออุปกรณ์ของผลิตภัณฑ์ดังกล่าว	ได้			ได้			ได้	ได้		



ลำดับที่	ประเภทหรือชนิดของโรงงาน	ที่ดินประเภท									หมายเหตุ
		ที่อยู่อาศัยหนาแน่นน้อย			ชนบทและเกษตรกรรม			อุตสาหกรรมเฉพาะกิจ			
		โรงงานจำพวกที่			โรงงานจำพวกที่			โรงงานจำพวกที่			
		๑	๒	๓	๑	๒	๓	๑	๒	๓	
๗๐	โรงงานผลิต ประกอบ ดัดแปลง หรือซ่อมแซมเครื่องสูบน้ำ เครื่องอัดอากาศหรือก๊าซ เครื่องเป่าลม เครื่องปรับหรือถ่ายเท อากาศ เครื่องโปรยน้ำดับไฟ ตู้เย็นหรือเครื่องประกอบตู้เย็น เครื่องขายสินค้าอัตโนมัติ เครื่องล้าง ชัก ชักแห้ง หรือรีดผ้า เครื่องเย็บ เครื่องส่งกำลังกล เครื่องยก ปั่นจั่น ลิฟต์ บันไดเลื่อน รถบรรทุก รถแทรกเตอร์ รถพ่วงสำหรับใช้ในการอุตสาหกรรม รถยกซ้อนของ (Stackers) เตาไฟหรือเตาอบสำหรับใช้ในการ อุตสาหกรรมหรือสำหรับใช้ในบ้านแต่ผลิตภัณฑ์นั้นต้องไม่ใช่ พลังงานไฟฟ้า และรวมถึงส่วนประกอบหรืออุปกรณ์ของ ผลิตภัณฑ์ดังกล่าว				ได้			ได้	ได้		
๗๑	โรงงานผลิต ประกอบ ดัดแปลง หรือซ่อมแซมเครื่องจักรหรือ ผลิตภัณฑ์ที่ระบุไว้ในลำดับที่ ๗๐ เฉพาะที่ใช้ไฟฟ้า เครื่องยนต์ ไฟฟ้า เครื่องกำเนิดไฟฟ้า หม้อแปลงแรงไฟฟ้า เครื่องสับหรือ บังคับไฟฟ้า เครื่องใช้สำหรับแผงไฟฟ้า เครื่องเปลี่ยนทางไฟฟ้า เครื่องส่งหรือจำหน่ายไฟฟ้า เครื่องสำหรับใช้บังคับไฟฟ้า หรือ เครื่องเชื่อมไฟฟ้า				ได้			ได้	ได้		
๗๒	โรงงานผลิต ประกอบ ดัดแปลง หรือซ่อมแซมเครื่องรับวิทยุ เครื่อง รับโทรทัศน์ เครื่องกระจายเสียงหรือบันทึกเสียง เครื่องเล่น แผ่นเสียง เครื่องบันทึกคำบอก เครื่องบันทึกเสียงด้วยเทป เครื่องเล่นหรือเครื่องบันทึกแถบภาพ (วิดีโอ) แผ่นเสียง เทป แม่เหล็กที่ได้บันทึกเสียงแล้ว เครื่องโทรศัพท์หรือโทรเลขชนิด มีสายหรือไม่มีสาย เครื่องส่งวิทยุ เครื่องส่งโทรทัศน์ เครื่องรับส่ง							ได้	ได้		

ลำดับที่	ประเภทหรือชนิดของโรงงาน	ที่ดินประเภท									หมายเหตุ
		ที่อยู่อาศัยหนาแน่นน้อย			ชนบทและเกษตรกรรม			อุตสาหกรรมเฉพาะกิจ			
		โรงงานจำพวกที่			โรงงานจำพวกที่			โรงงานจำพวกที่			
		๑	๒	๓	๑	๒	๓	๑	๒	๓	
	สัญญาณหรือจับสัญญาณ เครื่องเรดาร์ ผลิตภัณฑ์ที่เป็นตัวกึ่งนำหรือตัวกึ่งนำชนิดไวที่เกี่ยวข้อ (Semi - Conductor or Related Sensitive Semi - Conductor Devices) คาปาซิเตอร์หรือคอนเดนเซอร์อิเล็กทรอนิกส์ชนิดคงที่หรือเปลี่ยนแปลงได้ (Fixed or Variable Electronic Capacitors or Condensers) เครื่องหรือหลอดเรดิโอกราฟ เครื่องหรือหลอดฟลูโรสโคป หรือเครื่องหรือหลอดเอกซเรย์ และรวมถึงการผลิตอุปกรณ์หรือชิ้นส่วนสำหรับใช้กับเครื่องอิเล็กทรอนิกส์ดังกล่าว										
๗๕	โรงงานประกอบกิจการเกี่ยวกับเรือ อย่างใดอย่างหนึ่งหรือหลายอย่างดังต่อไปนี้ (๑) การต่อ ซ่อมแซม ทาสี หรือตอกหมันเรือในอุต่อเรือนอกจากเรือยาง (๒) การทำชิ้นส่วนพิเศษสำหรับเรือหรือเครื่องยนต์เรือ										
		ได้			ได้	ได้		ได้	ได้		
๘๐	โรงงานผลิต ประกอบ ดัดแปลง หรือซ่อมแซมล้อเลื่อนที่ขับเคลื่อนด้วยแรงคนหรือสัตว์ซึ่งมีใช้จักรยาน และรวมถึงส่วนประกอบหรืออุปกรณ์ของผลิตภัณฑ์ดังกล่าว							ได้	ได้		
๘๔	โรงงานประกอบกิจการเกี่ยวกับเพชร พลอย ทอง เงิน นาก หรืออัญมณี อย่างใดอย่างหนึ่งหรือหลายอย่าง ดังต่อไปนี้ (๑) การทำเครื่องประดับโดยใช้เพชร พลอย ไข่มุก ทองคำ ทองขาว เงิน นาก หรืออัญมณี (๒) การทำเครื่องใช้ด้วยทองคำ ทองขาว เงิน นาก หรือกะไหล่ทอง หรือโลหะที่มีค่า										
		ได้			ได้			ได้	ได้		
		ได้			ได้			ได้	ได้		



ลำดับที่	ประเภทหรือชนิดของโรงงาน	ที่ดินประเภท									หมายเหตุ
		ที่อยู่อาศัยหนาแน่นน้อย			ชนบทและเกษตรกรรม			อุตสาหกรรมเฉพาะกิจ			
		โรงงานจำพวกที่			โรงงานจำพวกที่			โรงงานจำพวกที่			
		๑	๒	๓	๑	๒	๓	๑	๒	๓	
	(๑) การซ่อมแซมยานที่ขับเคลื่อนด้วยเครื่องยนต์หรือส่วนประกอบของยานดังกล่าว						ได้*			ได้*	*ที่ดินประเภทชนบทและเกษตรกรรมใช้เครื่องจักรไม่เกิน ๒๐ แรงม้า และคนงานไม่เกิน ๒๐ คน *ที่ดินประเภทอุตสาหกรรมเฉพาะกิจใช้เครื่องจักรไม่เกิน ๕๐ แรงม้า และคนงานไม่เกิน ๕๐ คน
	(๒) การซ่อมแซมรถพ่วง จักรยานสามล้อ จักรยานสองล้อ หรือส่วนประกอบของยานดังกล่าว						ได้*			ได้	*เครื่องจักรไม่เกิน ๒๐ แรงม้า และคนไม่เกิน ๒๐ คน
	(๓) การพ่นสีกันสนิมยานที่ขับเคลื่อนด้วยเครื่องยนต์						ได้*			ได้	*เครื่องจักรไม่เกิน ๒๐ แรงม้า และคนไม่เกิน ๒๐ คน
	(๔) การล้างหรืออัดฉีดยานที่ขับเคลื่อนด้วยเครื่องยนต์	ได้			ได้			ได้			
๙๖	โรงงานซ่อมนาฬิกา เครื่องวัดเวลา หรือเครื่องประดับที่ทำด้วยเพชร พลอย ทองคำ ทองขาว เงิน นาก หรืออัญมณี	ได้			ได้			ได้			
๙๗	โรงงานซ่อมผลิตภัณฑ์ที่มีได้ระบุงการซ่อมไว้ในลำดับใด							ได้	ได้		
๙๘	โรงงานซักรีด ซักแห้ง ซักฟอก รีด อัด หรือย้อมผ้าเครื่องนุ่งห่มพรม หรือขนสัตว์	ได้			ได้			ได้	ได้		
๑๐๐	โรงงานประกอบกิจการเกี่ยวกับการตกแต่งหรือเปลี่ยนแปลงคุณลักษณะของผลิตภัณฑ์หรือส่วนประกอบของผลิตภัณฑ์ โดยไม่มีการผลิต อย่างใดอย่างหนึ่งหรือหลายอย่าง ดังต่อไปนี้ (๓) การลงรักหรือการประดับตกแต่งด้วยแก้ว กระจก มุก ทอง หรืออัญมณี	ได้			ได้			ได้			

หมายเหตุ

ลำดับที่

หมายถึง

ลำดับที่ตามกฎหมายว่าด้วยโรงงาน

ได้

หมายถึง

สามารถประกอบกิจการโรงงานได้ภายใต้บังคับของกฎหมายว่าด้วยโรงงาน

โรงงานจำพวกที่

หมายถึง

จำพวกโรงงานตามกฎหมายว่าด้วยโรงงาน

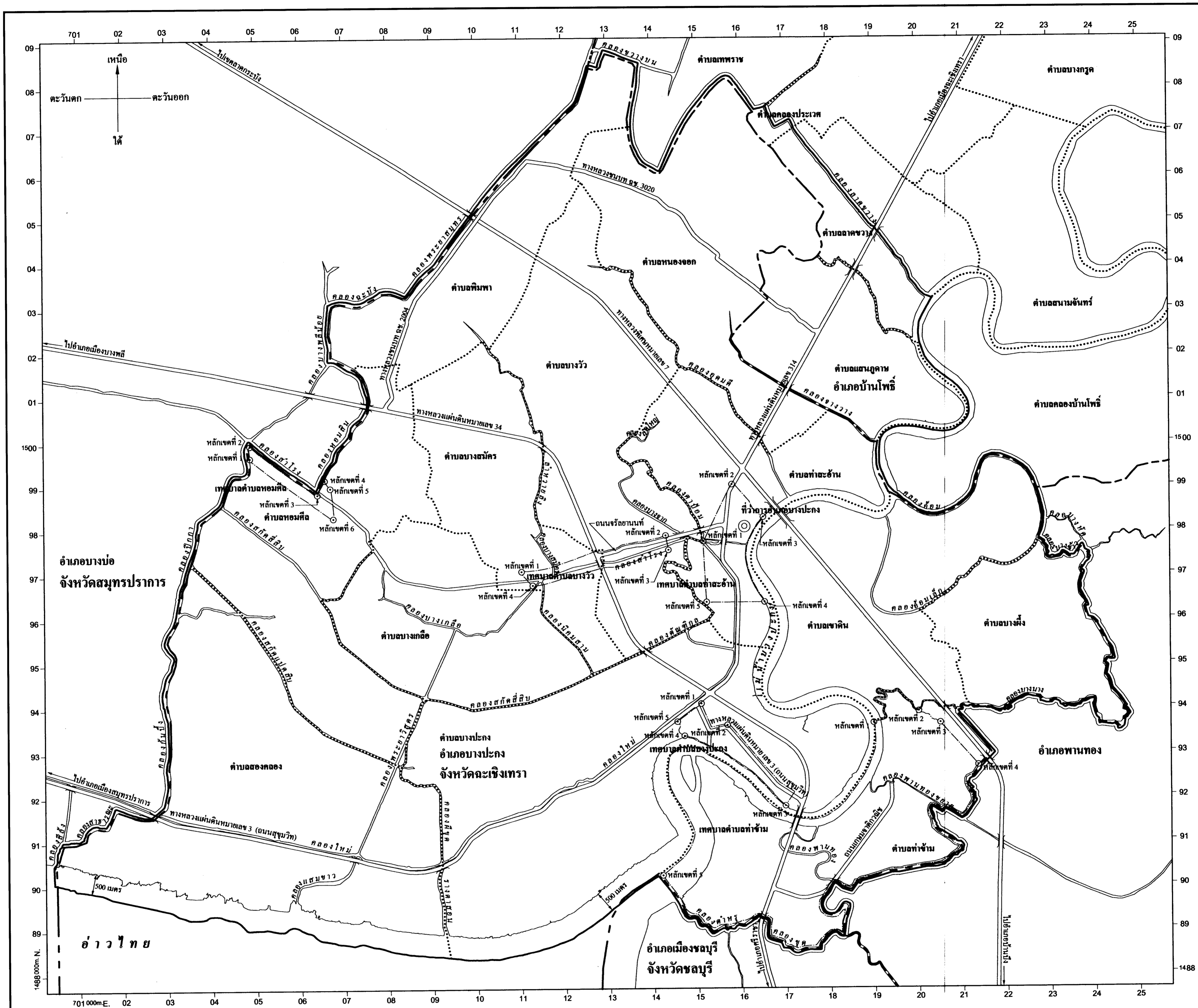
ได้\*

หมายถึง

สามารถประกอบกิจการโรงงานได้ภายใต้บังคับของกฎหมายว่าด้วยโรงงานตามเงื่อนไขในหมายเหตุ

แผนที่ท้ายกฎกระทรวง  
ให้ใช้บังคับผังเมืองรวมชุมชนบางปะกง จังหวัดฉะเชิงเทรา  
พ.ศ. 2554

มาตราส่วน 1 : 50,000



- เครื่องหมาย**
- แนวเขตผังเมืองรวม
  - - - เขตจังหวัด
  - - - เขตอำเภอ
  - ..... เขตตำบล เขตองค์การบริหารส่วนตำบล
  - เขตเทศบาล
  - ทางหลวง ถนน ซอย
  - สะพาน
  - ~ แม่น้ำ คลอง ห้วย
  - ◎ ที่ว่าการอำเภอ

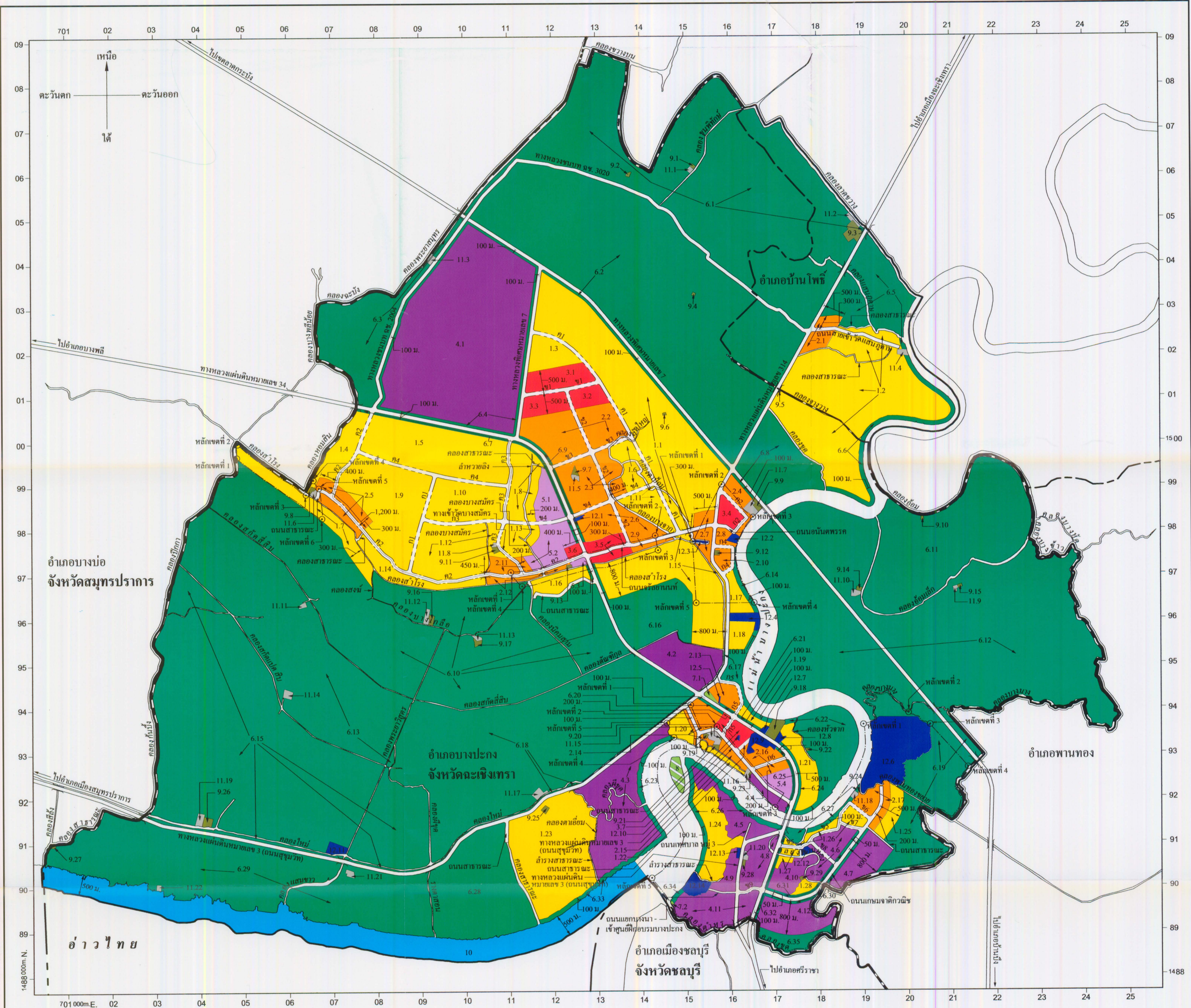
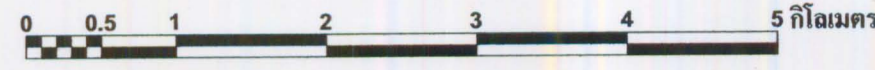
**ผังเมืองรวมชุมชนบางปะกง จังหวัดฉะเชิงเทรา**

*(Signature)*  
(นางสาวสิริวิภา ไสยวรรณ)  
นักผังเมืองชำนาญการพิเศษ วิชาการการแทน  
ผู้อำนวยการสำนักผังเมืองรวมและผังเมืองเฉพาะ

*(Signature)*  
(นายอุดม พิวสกุล)  
อธิบดีกรมโยธาธิการและผังเมือง

แผนผังกำหนดการใช้ประโยชน์ที่ดินตามที่ได้จำแนกประเภทท้ายกฎกระทรวง  
ให้ใช้บังคับผังเมืองรวมชุมชนบางปะกง จังหวัดฉะเชิงเทรา  
พ.ศ. 2554

มาตราส่วน 1 : 50,000



- เครื่องหมาย**
- แนวเขตผังเมืองรวม
  - เขตจังหวัด
  - เขตอำเภอ
  - เขตเทศบาล
  - ถนนเดิม
  - ถนนเดิมขยาย
  - ถนนโครงการ
  - สะพาน
  - แม่น้ำ คลอง ห้วย
  - ม.

1. เขตสีเหลือง
2. เขตสีส้ม
3. เขตสีแดง
4. เขตสีม่วง
5. เขตสีม่วงอ่อน
6. เขตสีเขียว
7. เขตสีเขียวอ่อน
8. เขตสีเขียวอ่อนมีเส้นทแยงสีขาว
9. เขตสีเขียวมะกอก
10. เขตสีฟ้า
11. เขตสีเทาอ่อน
12. เขตสีน้ำเงิน

- ที่ดินประเภทที่อยู่อาศัยหนาแน่นน้อย
- ที่ดินประเภทที่อยู่อาศัยหนาแน่นปานกลาง
- ที่ดินประเภทพาณิชยกรรมและที่อยู่อาศัยหนาแน่นมาก
- ที่ดินประเภทอุตสาหกรรมและคลังสินค้า
- ที่ดินประเภทอุตสาหกรรมเฉพาะกิจ
- ที่ดินประเภทขนถ่ายและเกษตรกรรม
- ที่ดินประเภทที่โล่งเพื่อนันทนาการและการรักษาคุณภาพสิ่งแวดล้อม
- ที่ดินประเภทอนุรักษ์ป่าไม้
- ที่ดินประเภทสถาบันการศึกษา
- ที่ดินประเภทที่โล่งเพื่อการรักษาคุณภาพสิ่งแวดล้อม
- ที่ดินประเภทสถาบันศาสนา
- ที่ดินประเภทสถาบันราชการ การสาธารณูปโภคและสาธารณูปการ

ผังเมืองรวมชุมชนบางปะกง จังหวัดฉะเชิงเทรา

*(นางสาวสิริภักดิ์ ไสยวรรณ)*  
 นักผังเมืองชำนาญการพิเศษ รักษาการแทน  
 ผู้อำนวยการสำนักผังเมืองรวมและผังเมืองเฉพาะ

*(นายอุดม พัวสกุล)*  
 อธิบดีกรมโยธาธิการและผังเมือง

รายการประกอบแผนผังกำหนดการใช้ประโยชน์ที่ดินตามที่ได้จำแนกประเภท  
ท้ายกฎกระทรวงให้ใช้บังคับผังเมืองรวมชุมชนบางปะกง จังหวัดฉะเชิงเทรา

พ.ศ. ๒๕๕๔

การใช้ประโยชน์ที่ดินให้เป็นไปตามแผนผังกำหนดการใช้ประโยชน์ที่ดินตามที่ได้จำแนกประเภท  
ท้ายกฎกระทรวง ตามที่กำหนดไว้ในข้อ ๖ คือ

๑. ที่ดินในบริเวณหมายเลข ๑.๑ ถึงหมายเลข ๑.๒๘ ที่กำหนดไว้เป็นสีเหลือง ให้เป็นที่ดิน  
ประเภทที่อยู่อาศัยหนาแน่นน้อย มีรายการดังต่อไปนี้

๑.๑ ด้านเหนือ จดเส้นขนานระยะ ๑๐๐ เมตร กับศูนย์กลางทางหลวงพิเศษ  
หมายเลข ๗

ด้านตะวันออก จดทางหลวงแผ่นดินหมายเลข ๓๑๔ ฟากตะวันตก เส้นขนาน  
ระยะ ๓๐๐ เมตร กับศูนย์กลางถนนจรัลยานนท์ และเส้นขนานระยะ ๕๐๐ เมตร กับศูนย์กลาง  
ทางหลวงแผ่นดินหมายเลข ๓๑๔

ด้านใต้ จดถนนจรัลยานนท์ ฟากเหนือ

ด้านตะวันตก จดถนนสาย ค ๑ ฟากตะวันออก และทางหลวงพิเศษหมายเลข ๗  
ฟากตะวันออก

ทั้งนี้ ยกเว้นบริเวณหมายเลข ๕.๖ ที่กำหนดไว้เป็นสีเขียวมะกอก

๑.๒ ด้านเหนือ จดเส้นขนานระยะ ๕๐๐ เมตร กับศูนย์กลางทางหลวงแผ่นดิน  
หมายเลข ๓๑๔ คลองสาธารณะไม่ปรากฏชื่อ ฝั่งใต้ และคลองแสนภูดาษ ฝั่งใต้

ด้านตะวันออก จดเส้นขนานระยะ ๑๐๐ เมตร กับริมฝั่งแม่น้ำบางปะกง ฝั่งตะวันตก  
และวัดแสนภูดาษ

ด้านใต้ จดเส้นขนานระยะ ๑๐๐ เมตร กับริมฝั่งแม่น้ำบางปะกง ฝั่งเหนือ

ด้านตะวันตก จดคลองขุด ฝั่งตะวันออก ทางหลวงแผ่นดินหมายเลข ๓๑๔  
ฟากตะวันออก โรงเรียนคลองจางวาง และคลองสาธารณะไม่ปรากฏชื่อ ฝั่งใต้

๑.๓ ด้านตะวันออก จดถนนสาย ค ๑ ฟากใต้ และฟากตะวันตก

ด้านใต้ จดเส้นขนานระยะ ๕๐๐ เมตร กับศูนย์กลางถนนสาย ข ๑

ด้านตะวันตก จดแนวเขตทางหลวงพิเศษหมายเลข ๗ ฟากตะวันออก

๑.๔ ด้านเหนือ จดเส้นขนานระยะ ๑๐๐ เมตร กับศูนย์กลางทางหลวงแผ่นดิน  
หมายเลข ๓๔

ด้านตะวันออก จดถนนสาย ค ๒ ฟากตะวันตก

ด้านใต้ จดเส้นขนานระยะ ๓๐๐ เมตร กับศูนย์กลางถนนสาธารณะ  
ไม่ปรากฏชื่อ เส้นขนานระยะ ๔๐๐ เมตร กับศูนย์กลางถนนสาย ค ๒ โรงเรียนวัดสุคันทรศิการาม  
และคลองตำโรง ฝั่งเหนือ

ด้านตะวันตก จดคลองหอมสิน ฝั่งตะวันออก

๑.๕ ด้านเหนือ จดเส้นขนานระยะ ๑๐๐ เมตร กับศูนย์กลางทางหลวงแผ่นดิน  
หมายเลข ๓๔

ด้านตะวันออก จดถนนสาย ค ๓ ฟากตะวันตก

ด้านใต้ จดถนนสาย ค ๔ ฟากเหนือ

ด้านตะวันตก จดถนนสาย ค ๒ ฟากตะวันออก

๑.๖ ด้านเหนือ จดถนนสาย ข ๓ ฟากใต้

ด้านตะวันออก จดถนนสาย ค ๑ ฟากตะวันตก

ด้านใต้ จดถนนสาย ข ๔ ฟากเหนือ

ด้านตะวันตก จดเส้นขนานระยะ ๔๐๐ เมตร กับศูนย์กลางถนนสาย ข ๒  
และคลองลัดใหญ่ ฝั่งตะวันออก

๑.๗ ด้านเหนือ จดคลองตำโรง ฝั่งใต้

ด้านตะวันออก จดคลองสงฆ์ ฝั่งตะวันตก

ด้านใต้ จดเส้นขนานระยะ ๓๐๐ เมตร กับริมฝั่งคลองตำโรง ฝั่งใต้

ด้านตะวันตก จดคลองปึกกา ฝั่งตะวันออก

๑.๘ ด้านเหนือ จดเส้นขนานระยะ ๑๐๐ เมตร กับศูนย์กลางทางหลวงแผ่นดิน  
หมายเลข ๓๔

ด้านตะวันออก จดคลองสาธารณะไม่ปรากฏชื่อ ฟากเหนือ และเส้นขนานระยะ  
๒๐๐ เมตร กับริมฝั่งคลองลำห้วยลิง ฝั่งตะวันตก

ด้านใต้ จดถนนสาย ข ๔ ฟากเหนือ

ด้านตะวันตก จดถนนสาย ค ๓ ฟากตะวันออก

๑.๙ ด้านเหนือ จดถนนสาย ค ๔ ฟากใต้

ด้านตะวันออก จดถนนสาย ก ๑ ฟากตะวันตก

ด้านใต้ จดถนนสาย ค ๒ ฟากเหนือ เส้นตั้งฉากกับถนนสาย ค ๒  
ฟากเหนือ ที่จุดซึ่งอยู่ห่างจากถนนสาธารณะไม่ปรากฏชื่อบรรจบกับถนนสาย ค ๒ ไปทางทิศตะวันออก  
เฉียงใต้ตามแนวถนนสาย ค ๒ เป็นระยะ ๑,๒๐๐ เมตร และเส้นขนานระยะ ๓๐๐ เมตร กับศูนย์กลาง  
ถนนสาย ค ๒

ด้านตะวันตก จดถนนสาย ค ๒ ฟากตะวันออก



- ๑.๑๐ ด้านเหนือ จดถนนสาย ก ๔ ฟากใต้  
 ด้านตะวันออก จดถนนสาย ก ๓ ฟากตะวันตก  
 ด้านใต้ จดถนนสาย ก ๓ ฟากเหนือ  
 ด้านตะวันตก จดถนนสาย ก ๑ ฟากตะวันออก
- ๑.๑๑ ด้านเหนือ จดถนนสาย ข ๔ ฟากใต้  
 ด้านตะวันออก จดถนนสาย ก ๑ ฟากตะวันตก  
 ด้านใต้ จดถนนจรัญยานนท์ ฟากเหนือ  
 ด้านตะวันตก จดคลองบางจาก ฟังตะวันออก
- ๑.๑๒ ด้านเหนือ จดถนนสาย ก ๓ ฟากใต้  
 ด้านตะวันออก จดถนนสาย ก ๓ ฟากตะวันตก วัดบางสมัคร และโรงเรียนชุมชน  
 วัดบางสมัคร  
 ด้านใต้ จดเส้นขนานระยะ ๔๕๐ เมตร กับศูนย์กลางถนนสาย ก ๒  
 คลองบางสมัคร ฟังตะวันตก และถนนสาย ก ๒ ฟากเหนือ  
 ด้านตะวันตก จดถนนสาย ก ๑ ฟากตะวันออก
- ๑.๑๓ ด้านเหนือ จดถนนสาย ข ๔ ฟากใต้  
 ด้านตะวันออก จดเส้นขนานระยะ ๒๐๐ เมตร กับริมฝั่งคลองลำห้วยลิง  
 ฟากตะวันตก และเส้นขนานระยะ ๒๐๐ เมตร กับริมฝั่งคลองบางสมัคร ฟังตะวันตก  
 ด้านใต้ จดเส้นขนานระยะ ๔๕๐ เมตร กับศูนย์กลางถนนสาย ก ๒  
 ด้านตะวันตก จดถนนสาย ก ๓ ฟากตะวันออก
- ๑.๑๔ ด้านเหนือ จดถนนสาย ก ๒ ฟากใต้  
 ด้านตะวันออก จดคลองบางสมัคร ฟังตะวันตก  
 ด้านใต้ จดคลองสำโรง ฟังเหนือ  
 ด้านตะวันตก จดคลองสาธารณะไม่ปรากฏชื่อ ฟังตะวันออก
- ๑.๑๕ ด้านเหนือ จดคลองสำโรง ฟังใต้ คลองบางจาก ฟังตะวันออก ถนนจรัญยานนท์  
 ฟากใต้ คลองตาป้อม ฟังตะวันตก งานส่งน้ำและบำรุงรักษาที่ ๔ (ปากตะคลอง) และเส้นตรงที่ลากต่อ  
 จากทางหลวงแผ่นดินหมายเลข ๓๑๔ ฟากตะวันตก ไปทางทิศใต้ จนบรรจบกับคลองสำโรง ฟังใต้  
 ด้านตะวันออก จดทางหลวงแผ่นดินหมายเลข ๓๑๔ ฟากตะวันตก  
 ด้านใต้ จดเส้นตรงที่ลากต่อจากทางหลวงแผ่นดินหมายเลข ๓๑๔  
 ฟากตะวันตก ไปทางทิศตะวันตก จนบรรจบกับคลองตันทิกุล ฟังเหนือ คลองตันทิกุล ฟังเหนือ

เส้นขนานระยะ ๘๐๐ เมตร กับศูนย์กลางทางหลวงแผ่นดินหมายเลข ๓๑๔ และเส้นขนานระยะ ๘๐๐ เมตร กับริมฝั่งคลองลำโรง ฝั่งใต้

ด้านตะวันตก จดเส้นขนานระยะ ๑๐๐ เมตร กับศูนย์กลางทางหลวงแผ่นดิน  
หมายเลข ๓๔

๑.๑๖ ด้านเหนือ จดคลองลำโรง ฝั่งใต้

ด้านตะวันออก จดเส้นขนานระยะ ๑๐๐ เมตร กับศูนย์กลางทางหลวงแผ่นดิน  
หมายเลข ๓๔

ด้านใต้ จดถนนสาธารณะไม่ปรากฏชื่อ ฟากเหนือ

ด้านตะวันตก จดคลองนิคมสาม ฝั่งตะวันออก

๑.๑๗ ด้านเหนือ จดถนนสาย ก ๔ ฟากใต้

ด้านตะวันออก จดเส้นขนานระยะ ๑๐๐ เมตร กับริมฝั่งแม่น้ำบางปะกง ฝั่งตะวันตก

ด้านใต้ จดศูนย์พัฒนาการเพาะเลี้ยงสัตว์น้ำชายฝั่งฉะเชิงเทรา

ด้านตะวันตก จดทางหลวงแผ่นดินหมายเลข ๓๑๔ ฟากตะวันออก

๑.๑๘ ด้านเหนือ จดศูนย์พัฒนาการเพาะเลี้ยงสัตว์น้ำชายฝั่งฉะเชิงเทรา

ด้านตะวันออก จดเส้นขนานระยะ ๑๐๐ เมตร กับริมฝั่งแม่น้ำบางปะกง ฝั่งตะวันตก

ด้านใต้ จดเส้นตั้งฉากกับทางหลวงแผ่นดินหมายเลข ๓๑๔ ฟากตะวันออก

ที่จุดซึ่งอยู่ห่างจากศูนย์พัฒนาการเพาะเลี้ยงสัตว์น้ำชายฝั่งฉะเชิงเทรา ไปทางทิศใต้ตามแนวทางหลวง  
แผ่นดินหมายเลข ๓๑๔ เป็นระยะ ๖๕๐ เมตร

ด้านตะวันตก จดทางหลวงแผ่นดินหมายเลข ๓๑๔ ฟากตะวันออก

๑.๑๙ ด้านเหนือ จดเส้นขนานระยะ ๑๐๐ เมตร กับริมฝั่งแม่น้ำบางปะกง ฝั่งใต้

ด้านตะวันออก จดโรงเรียนบางปะกง “บวรวิทยายน” และสถานีตำรวจทางหลวง ๑  
กองกำกับการ ๓

ด้านใต้ จดเส้นขนานระยะ ๑๐๐ เมตร กับศูนย์กลางทางหลวงแผ่นดิน  
หมายเลข ๓๔

ด้านตะวันตก จดถนนสาย ก ๕ ฟากตะวันออก

๑.๒๐ ด้านเหนือ จดทางหลวงแผ่นดินหมายเลข ๓ (ถนนสุขุมวิท) ฟากใต้

ด้านตะวันออก จดเส้นขนานระยะ ๑๐๐ เมตร กับศูนย์กลางทางหลวงแผ่นดิน  
หมายเลข ๓ (ถนนสุขุมวิท) และเส้นขนานระยะ ๑๐๐ เมตร กับศูนย์กลางถนนสาธารณะไม่ปรากฏชื่อ

ด้านใต้ จดแม่น้ำบางปะกง ฝั่งเหนือ และเขตเทศบาลตำบลบางปะกง  
จังหวัดฉะเชิงเทรา

ด้านตะวันตก จดทางหลวงแผ่นดินหมายเลข ๓ (ถนนสุขุมวิท) ฟากใต้  
๑.๒๑ ด้านเหนือ จดเส้นขนานระยะ ๑๐๐ เมตร กับริมฝั่งแม่น้ำบางปะกง ฝั่งใต้  
ด้านตะวันออก จดคลองหัวจาก ฝั่งตะวันตก และเส้นขนานระยะ ๕๐๐ เมตร  
กับศูนย์กลางทางหลวงแผ่นดินหมายเลข ๓๔

ด้านใต้ จดเส้นขนานระยะ ๑๐๐ เมตร กับริมฝั่งแม่น้ำบางปะกง ฝั่งเหนือ  
ด้านตะวันตก จดเส้นขนานระยะ ๑๐๐ เมตร กับศูนย์กลางทางหลวงแผ่นดิน  
หมายเลข ๓๔ โรงพยาบาลบางปะกง สถานีจ่ายน้ำบางปะกง การประปาบางปะกง และโรงเรียนบางปะกง  
“บวรวิทยายน”

๑.๒๒ ด้านเหนือ จดถนนสาธารณะไม่ปรากฏชื่อ ฟากใต้  
ด้านตะวันออก จดวัดคงคาราม (บน)  
ด้านใต้ จดแม่น้ำบางปะกง ฝั่งเหนือ  
ด้านตะวันตก จดถนนสาธารณะไม่ปรากฏชื่อ ฟากตะวันออก  
๑.๒๓ ด้านเหนือ จดทางหลวงแผ่นดินหมายเลข ๓ (ถนนสุขุมวิท) ฟากใต้  
ด้านตะวันออก จดคลองฝู๊ด ฝั่งตะวันตก คลองตาเอี่ยม ฝั่งตะวันตก และลำราง  
สาธารณะไม่ปรากฏชื่อ ฝั่งตะวันตก  
ด้านใต้ จดเส้นขนานระยะ ๑๐๐ เมตร กับอ่าวไทย  
ด้านตะวันตก จดคลองสาธารณะไม่ปรากฏชื่อ ฝั่งตะวันออก และถนนสาธารณะ  
ไม่ปรากฏชื่อ ฟากตะวันออก

ทั้งนี้ ยกเว้นบริเวณหมายเลข ๕.๒๕ ที่กำหนดไว้เป็นสี่เหลี่ยมผืนผ้า

๑.๒๔ ด้านเหนือ จดโฉนดที่ดินเลขที่ ๑๖๐๒๗ เลขที่ ๑๖๐๒๘ เลขที่ ๑๖๐๒๙  
เลขที่ ๑๖๐๓๐ เลขที่ ๑๖๐๓๑ เลขที่ ๑๖๐๓๒ เลขที่ ๑๖๐๓๓ เลขที่ ๑๖๐๓๔ เลขที่ ๑๖๐๓๕  
เลขที่ ๑๖๐๓๖ เลขที่ ๑๖๐๓๗ และเลขที่ ๔๑๖

ด้านตะวันออก จดโฉนดที่ดินเลขที่ ๑๕๕๘๕ เลขที่ ๑๕๕๘๖ เลขที่ ๑๖๐๖๕  
เลขที่ ๔๕๖ เลขที่ ๑๖๑๐๓ เลขที่ ๑๖๑๐๔ เลขที่ ๑๖๑๐๕ เลขที่ ๑๖๐๕๘ เลขที่ ๑๖๐๕๖ เลขที่ ๑๖๐๕๗  
เลขที่ ๑๖๐๖๓ เลขที่ ๑๖๐๖๔ เลขที่ ๔๕๘ และเลขที่ ๔๕๙ ถนนเทศบาล หมู่ ๓ ฟากตะวันตก  
และสำนักงานเทศบาลท่าข้าม

ด้านใต้ จดลำรางสาธารณะไม่ปรากฏชื่อ ฝั่งเหนือ

ด้านตะวันตก จดเส้นขนานระยะ ๑๐๐ เมตร กับริมฝั่งแม่น้ำบางปะกง ฝั่งตะวันออก

- ๑.๒๕ ด้านเหนือ จดคลองพานทองขยาย ฟุ้งใต้  
 ด้านตะวันออก จดเส้นขนานระยะ ๕๐๐ เมตร กับศูนย์กลางถนนเกษมจาดิกวณิช  
 ด้านใต้ จดถนนสาธารณะไม่ปรากฏชื่อ ฟากเหนือ  
 ด้านตะวันตก จดเส้นขนานระยะ ๒๐๐ เมตร กับศูนย์กลางถนนเกษมจาดิกวณิช

- ๑.๒๖ ด้านเหนือ จดคลองพานทอง ฟุ้งใต้ เส้นขนานระยะ ๑๐๐ เมตร กับริมฝั่ง  
 แม่น้ำบางปะกง ฟุ้งใต้ และถนนสาย ข ๕ ฟากตะวันออก  
 ด้านตะวันออก จดถนนสาย ข ๖ ฟากตะวันตก และถนนเกษมจาดิกวณิช  
 ฟากตะวันตก  
 ด้านใต้ จดถนนสาย ข ๗ ฟากเหนือ และถนนสาย ข ๕ ฟากเหนือ  
 ด้านตะวันตก จดเส้นขนานระยะ ๑๐๐ เมตร กับศูนย์กลางทางหลวงแผ่นดิน

หมายเลข ๓๔

- ๑.๒๗ ด้านเหนือ จดถนนสาย ข ๕ ฟากใต้  
 ด้านตะวันออก จดคลองสาธารณะไม่ปรากฏชื่อ ฟุ้งตะวันตก  
 ด้านใต้ จดคลองพานทอง ฟุ้งเหนือ และแนวเขตนิคมอุตสาหกรรมบางปะกง  
 ด้านตะวันตก จดเส้นขนานระยะ ๑๐๐ เมตร กับศูนย์กลางทางหลวงแผ่นดิน

หมายเลข ๓๕

- ๑.๒๘ ด้านเหนือ จดโรงเรียนคลองพานทอง  
 ด้านตะวันออก จดคลองพานทอง ฟุ้งตะวันตก  
 ด้านใต้ จดเส้นขนานระยะ ๕๐ เมตร กับศูนย์กลางถนนเกษมจาดิกวณิช  
 ด้านตะวันตก จดแนวเขตนิคมอุตสาหกรรมบางปะกง

๒. ที่ดินในบริเวณหมายเลข ๒.๑ ถึงหมายเลข ๒.๑๗ ที่กำหนดไว้เป็นสี่เหลี่ยม ให้เป็นที่ดินประเภทที่อยู่อาศัยหนาแน่นปานกลาง มีรายการดังต่อไปนี้

- ๒.๑ ด้านเหนือ จดเส้นขนานระยะ ๓๐๐ เมตร กับศูนย์กลางถนนสายเข้า  
 วัดแสนภูดาษ  
 ด้านตะวันออก จดเส้นขนานระยะ ๕๐๐ เมตร กับศูนย์กลางทางหลวงแผ่นดิน

หมายเลข ๓๑๔

- ด้านใต้ จดคลองสาธารณะไม่ปรากฏชื่อ ฟุ้งเหนือ  
 ด้านตะวันตก จดทางหลวงแผ่นดินหมายเลข ๓๑๔ ฟากตะวันออก

๒.๒ ด้านเหนือ จดเส้นขนานระยะ ๕๐๐ เมตร กับศูนย์กลางถนนสาย ข ๑

ด้านตะวันออก จดถนนสาย ค ๑ ฟากตะวันตก

ด้านใต้ จดถนนสาย ข ๓ ฟากเหนือ

ด้านตะวันตก จดเส้นขนานระยะ ๑๐๐ เมตร กับศูนย์กลางทางหลวงแผ่นดิน

หมายเลข ๓๔ และทางหลวงพิเศษหมายเลข ๗ ฟากตะวันออก

๒.๓ ด้านเหนือ จดถนนสาย ข ๓ ฟากใต้

ด้านตะวันออก จดคลองลัดใหญ่ ฟังตะวันตก และเส้นขนานระยะ ๔๐๐ เมตร  
กับศูนย์กลางถนนสาย ข ๒

ด้านใต้ จดถนนสาย ข ๔ ฟากเหนือ

ด้านตะวันตก จดเส้นขนานระยะ ๑๐๐ เมตร กับศูนย์กลางทางหลวงแผ่นดิน

หมายเลข ๓๔

ทั้งนี้ ยกเว้นบริเวณหมายเลข ๕.๗ ที่กำหนดไว้เป็นสี่เหลี่ยมผืนผ้า และบริเวณ  
หมายเลข ๑๑.๕ ที่กำหนดไว้เป็นสี่เหลี่ยม

๒.๔ ด้านเหนือ จดทางหลวงแผ่นดินหมายเลข ๓๑๔ ฟากตะวันออก

ด้านตะวันออก จดเส้นขนานระยะ ๑๐๐ เมตร กับศูนย์กลางทางหลวงพิเศษ  
หมายเลข ๗ และโรงเรียนวัดท่าสะพาน

ด้านใต้ จดวัดท่าสะพาน แม่น้ำบางปะกง ฟังตะวันตก ที่ว่าการอำเภอบางปะกง  
หน่วยดับเพลิงเทศบาลตำบลท่าสะพาน สำนักงานการประถมศึกษาอำเภอบางปะกง และสำนักงานเกษตร  
อำเภอบางปะกง

ด้านตะวันตก จดถนนสาย ก ๒ ฟากตะวันออก

๒.๕ ด้านเหนือ จดเส้นขนานระยะ ๓๐๐ เมตร กับศูนย์กลางถนนสาธารณะ  
ไม่ปรากฏชื่อ และเส้นขนานระยะ ๓๐๐ เมตร กับศูนย์กลางถนนสาย ค ๒

ด้านตะวันออก จดเส้นตั้งฉากกับถนนสาย ค ๒ ฟากเหนือ ที่จุดซึ่งอยู่ห่างจาก  
ถนนสาธารณะไม่ปรากฏชื่อบรรจบกับถนนสาย ค ๒ ไปทางทิศตะวันออกเฉียงใต้ตามแนวถนนสาย ค ๖  
เป็นระยะ ๑,๒๐๐ เมตร และคลองสาธารณะไม่ปรากฏชื่อ ฟังตะวันตก

ด้านใต้ จดคลองตำโรง ฟังเหนือ

ด้านตะวันตก จดถนนสาธารณะไม่ปรากฏชื่อ ฟากตะวันออก วัดสุคันธีศีลาราม  
(หอมศีล) โรงเรียนวัดสุคันธีศีลาราม และเส้นขนานระยะ ๔๐๐ เมตร กับศูนย์กลางถนนสาย ค ๒

๒.๖ ด้านเหนือ จดถนนสาย ข ๔ ฟากใต้  
 ด้านตะวันออก จดคลองบางจาก ฟุ้งตะวันตก  
 ด้านใต้ จดถนนจรัลยานนท์ ฟากเหนือ ถนนสาย ข ๒ ฟากตะวันออก  
 และเส้นขนานระยะ ๓๐๐ เมตร กับศูนย์กลางถนนจรัลยานนท์  
 ด้านตะวันตก จดเส้นขนานระยะ ๑๐๐ เมตร กับศูนย์กลางทางหลวงแผ่นดิน  
 หมายเลข ๓๔ และการประปาบางปะกง

๒.๗ ด้านเหนือ จดเส้นขนานระยะ ๓๐๐ เมตร กับศูนย์กลางถนนจรัลยานนท์  
 ด้านตะวันออก จดทางหลวงแผ่นดินหมายเลข ๓๑๔ ฟากตะวันตก และเส้นตรง  
 ที่ลากต่อจากทางหลวงแผ่นดินหมายเลข ๓๑๔ ฟากตะวันตก ไปทางทิศใต้ จนบรรจบกับคลองสำโรง  
 ฟุ้งเหนือ

ด้านใต้ จดคลองสำโรง ฟุ้งเหนือ  
 ด้านตะวันตก จดงานส่งน้ำและบำรุงรักษาที่ ๔ (ปากตะคลอง) คลองตาป้อม  
 ฟุ้งตะวันออก และเส้นขนานระยะ ๕๐๐ เมตร กับศูนย์กลางทางหลวงแผ่นดินหมายเลข ๓๑๔

๒.๘ ด้านเหนือ จดถนนจรัลยานนท์ ฟากใต้  
 ด้านตะวันออก จดที่ว่าการอำเภอบางปะกง หน่วยดับเพลิงเทศบาลตำบลท่าเสา  
 สำนักงานการประถมศึกษาอำเภอบางปะกง สำนักงานเกษตรอำเภอบางปะกง และแม่น้ำบางปะกง  
 ฟุ้งตะวันตก

ด้านใต้ จดเส้นตรงที่ลากต่อจากถนนสาย ก ๔ ฟากเหนือ ไปทาง  
 ทิศตะวันออก จนบรรจบแม่น้ำบางปะกง ฟุ้งตะวันตก และถนนสาย ก ๔ ฟากเหนือ

ด้านตะวันตก จดทางหลวงแผ่นดินหมายเลข ๓๑๔ ฟากตะวันออก

๒.๙ ด้านเหนือ จดถนนจรัลยานนท์ ฟากใต้  
 ด้านตะวันออก จดคลองบางจาก ฟุ้งตะวันตก  
 ด้านใต้ จดคลองสำโรง ฟุ้งเหนือ  
 ด้านตะวันตก จดเส้นตรงที่ลากต่อจากศูนย์กลางถนนสาย ข ๒ ไปทางทิศใต้  
 จนบรรจบกับคลองสำโรง ฟุ้งเหนือ

๒.๑๐ ด้านเหนือ จดถนนสาย ก ๔ ฟากใต้  
 ด้านตะวันออก จดถนนสาย ก ๔ ฟากตะวันตก  
 ด้านใต้ จดถนนสาย ก ๔ ฟากเหนือ  
 ด้านตะวันตก จดทางหลวงแผ่นดินหมายเลข ๓๑๔ ฟากตะวันออก และ  
 โรงเรียนประกอบราษฎร์บำรุง

- ๒.๑๑ ด้านเหนือ จดเส้นขนานระยะ ๔๕๐ เมตร กับศูนย์กลางถนนสาย ค ๒  
 ด้านตะวันออก จดเส้นขนานระยะ ๒๐๐ เมตร กับศูนย์กลางถนนสาย ค ๓  
 ด้านใต้ จดถนนสาย ค ๒ ฟากเหนือ  
 ด้านตะวันตก จดคลองบางสมัคร ฟังตะวันออก
- ๒.๑๒ ด้านเหนือ จดถนนสาย ค ๒ ฟากใต้  
 ด้านตะวันออก จดเส้นขนานระยะ ๔๐๐ เมตร กับศูนย์กลางทางหลวงแผ่นดิน  
 หมายเลข ๓๔ และโรงเรียนพิบูลประชานุเคราะห์มีตราปีที่ ๑๔๔  
 ด้านใต้ จดคลองสำโรง ฟังเหนือ  
 ด้านตะวันตก จดคลองบางสมัคร ฟังตะวันออก
- ๒.๑๓ ด้านเหนือ จดถนนสาย ก ๕ ฟากใต้  
 ด้านตะวันออก จดถนนสาย ก ๕ ฟากตะวันตก  
 ด้านใต้ จดเส้นขนานระยะ ๑๐๐ เมตร กับศูนย์กลางทางหลวงแผ่นดิน  
 หมายเลข ๓๔  
 ด้านตะวันตก จดอาคารชุมสายโทรศัพท์ทางไกลบางปะกง สวนที่พักริมทาง  
 รัชมังกลาภิเชก และทางหลวงแผ่นดินหมายเลข ๓๑๔ ฟากตะวันออก
- ๒.๑๔ ด้านเหนือ จดทางหลวงแผ่นดินหมายเลข ๓ (ถนนสุขุมวิท) ฟากใต้ และ  
 เส้นขนานระยะ ๑๐๐ เมตร กับศูนย์กลางทางหลวงแผ่นดินหมายเลข ๓๔  
 ด้านตะวันออก จดเส้นขนานระยะ ๒๐๐ เมตร กับศูนย์กลางถนนสาย ก ๕  
 ทางหลวงแผ่นดินหมายเลข ๓ (ถนนสุขุมวิท) ฟากเหนือ และฟากใต้ โรงเรียนวัดล่าง (บวรวิทย์ายน ๓)  
 วัดกลางบางปะกง และโรงเรียนบางปะกงบวรวิทย์ายน ๓  
 ด้านใต้ จดถนนสาธารณะไม่ปรากฏชื่อ ฟากเหนือ และฟากตะวันออก  
 และแม่น้ำบางปะกง ฟังเหนือ  
 ด้านตะวันตก จดเส้นขนานระยะ ๑๐๐ เมตร กับศูนย์กลางถนนสาธารณะ  
 ไม่ปรากฏชื่อ และเส้นขนานระยะ ๑๐๐ เมตร กับทางหลวงแผ่นดินหมายเลข ๓ (ถนนสุขุมวิท)
- ๒.๑๕ ด้านเหนือ จดทางหลวงแผ่นดินหมายเลข ๓ (ถนนสุขุมวิท) ฟากใต้  
 ด้านตะวันออก จดวัดคงคาราม (บน)  
 ด้านใต้ จดถนนสาธารณะไม่ปรากฏชื่อ ฟากเหนือ  
 ด้านตะวันตก จดโรงเรียนบางปะกงบวรวิทย์ายน ๓ วัดกลางบางปะกง และ  
 โรงเรียนวัฒนาลัย

๒.๑๖ ด้านเหนือ จดสถานีพัฒนาที่ดินจังหวัดฉะเชิงเทรา สถานีบำรุงพันธุ์สัตว์บางปะกง และเส้นขนานระยะ ๑๐๐ เมตร กับศูนย์กลางทางหลวงแผ่นดินหมายเลข ๓๔

ด้านตะวันออก จดเส้นขนานระยะ ๒๐๐ เมตร กับศูนย์กลางถนนสาย ก ๖

ด้านใต้ จดทางหลวงแผ่นดินหมายเลข ๓ (ถนนสุขุมวิท) ฟากเหนือ

ด้านตะวันตก จดถนนสาธารณะไม่ปรากฏชื่อ ฟากตะวันออก

๒.๑๗ ด้านเหนือ จดคลองพานทองขยาย ฟังใต้

ด้านตะวันออก จดเส้นขนานระยะ ๒๐๐ เมตร กับศูนย์กลางถนนเกษมจาดิกวณิช

ด้านใต้ จดถนนสาธารณะไม่ปรากฏชื่อ ฟากเหนือ ถนนเกษมจาดิกวณิช

ฟากตะวันออก และถนนสาย ข ๖ ฟากเหนือ

ด้านตะวันตก จดเส้นขนานระยะ ๑๐๐ เมตร กับริมฝั่งแม่น้ำบางปะกง ฝั่งตะวันออก วัดทองนพคุณ (บางแสม) และโรงเรียนวัดบางแสม

๓. ที่ดินในบริเวณหมายเลข ๓.๑ ถึงหมายเลข ๓.๗ ที่กำหนดไว้เป็นสีแดง ให้เป็นที่ดินประเภทพาณิชยกรรมและที่อยู่อาศัยหนาแน่นมาก มีรายการดังต่อไปนี้

๓.๑ ด้านเหนือ จดเส้นขนานระยะ ๕๐๐ เมตร กับศูนย์กลางถนนสาย ข ๑

ด้านตะวันออก จดถนนสาย ค ๑ ฟากตะวันตก

ด้านใต้ จดถนนสาย ข ๑ ฟากเหนือ

ด้านตะวันตก จดทางหลวงพิเศษหมายเลข ๗ ฟากตะวันออก

๓.๒ ด้านเหนือ จดถนนสาย ข ๑ ฟากใต้

ด้านตะวันออก จดถนนสาย ค ๑ ฟากตะวันตก

ด้านใต้ จดเส้นขนานระยะ ๕๐๐ เมตร กับศูนย์กลางถนนสาย ข ๑

ด้านตะวันตก จดถนนสาย ข ๒ ฟากตะวันออก

๓.๓ ด้านเหนือ จดถนนสาย ข ๑ ฟากใต้

ด้านตะวันออก จดถนนสาย ข ๒ ฟากตะวันตก

ด้านใต้ จดเส้นขนานระยะ ๕๐๐ เมตร กับศูนย์กลางถนนสาย ข ๑

ด้านตะวันตก จดทางหลวงพิเศษหมายเลข ๗ ฟากตะวันออก

๓.๔ ด้านเหนือ จดถนนสาย ก ๒ ฟากตะวันตก

ด้านตะวันออก จดถนนสาย ก ๒ ฟากตะวันตก

ด้านใต้ จดถนนจรัลยานนท์ ฟากเหนือ

ด้านตะวันตก จดทางหลวงแผ่นดินหมายเลข ๓๑๔ ฟากตะวันออก



๓.๕ ด้านเหนือ จดเส้นขนานระยะ ๓๐๐ เมตร กับศูนย์กลางถนนจรัญยานนท์  
ด้านตะวันออก จดถนนสาย ข ๒ ฟากตะวันตก และเส้นตรงที่ลากต่อจาก  
ศูนย์กลางถนนสาย ข ๒ ไปทางทิศใต้ จนบรรจบกับคลองสำโรง ฝั่งเหนือ

ด้านใต้ จดคลองสำโรง ฝั่งเหนือ

ด้านตะวันตก จดทางหลวงแผ่นดินหมายเลข ๓๔ ฟากตะวันออก

๓.๖ ด้านเหนือ จดเส้นขนานระยะ ๓๐๐ เมตร กับศูนย์กลางถนนสาย ก ๒

ด้านตะวันออก จดทางหลวงแผ่นดินหมายเลข ๓๔ ฟากตะวันตก

ด้านใต้ จดถนนสาย ก ๒ ฟากเหนือ

ด้านตะวันตก จดเส้นขนานระยะ ๔๐๐ เมตร กับศูนย์กลางทางหลวงแผ่นดิน

หมายเลข ๓๔

๓.๗ ด้านเหนือ จดทางหลวงแผ่นดินหมายเลข ๓๔ ฟากใต้

ด้านตะวันออก จดสถานีพัฒนาที่ดินจังหวัดฉะเชิงเทรา สถานีบำรุงพันธุ์สัตว์บางปะกง  
และถนนสาธารณะไม่ปรากฏชื่อ ฟากเหนือ

ด้านใต้ จดทางหลวงแผ่นดินหมายเลข ๓ (ถนนสุขุมวิท) ฟากเหนือ

ด้านตะวันตก จดเส้นขนานระยะ ๒๐๐ เมตร กับศูนย์กลางถนนสาย ก ๕

ทั้งนี้ ยกเว้นบริเวณหมายเลข ๑๒.๑๐ ที่กำหนดไว้เป็นสีน้ำเงิน

๔. ที่ดินในบริเวณหมายเลข ๔.๑ ถึงหมายเลข ๔.๑๒ ที่กำหนดไว้เป็นสีม่วง ให้เป็นที่ดิน  
ประเภทอุตสาหกรรมและคลังสินค้า มีรายการดังต่อไปนี้

๔.๑ ด้านเหนือ จดเส้นขนานระยะ ๑๐๐ เมตร กับศูนย์กลางทางหลวงพิเศษ  
หมายเลข ๗

ด้านตะวันออก จดเส้นขนานระยะ ๑๐๐ เมตร กับศูนย์กลางทางหลวงพิเศษ  
หมายเลข ๗

ด้านใต้ จดเส้นขนานระยะ ๑๐๐ เมตร กับศูนย์กลางทางหลวงแผ่นดิน  
หมายเลข ๓๔

ด้านตะวันตก จดเส้นขนานระยะ ๑๐๐ เมตร กับศูนย์กลางทางหลวงชนบท  
นช. ๒๐๐๔

๔.๒ ด้านเหนือ จดคลองตื้นทึกล ฝั่งใต้

ด้านตะวันออก จดคลองใหม่ ฝั่งตะวันตก

ด้านใต้ จดทางหลวงแผ่นดินหมายเลข ๓๔

ด้านตะวันตก จดคลองตื้นทึกล ฝั่งใต้

๔.๓ ด้านเหนือ จดทางหลวงแผ่นดินหมายเลข ๓ (ถนนสุขุมวิท) ฟากใต้  
 ด้านตะวันออก จดเขตเทศบาลตำบลบางปะกง จังหวัดฉะเชิงเทรา และเส้นขนาน  
 ระยะ ๑๐๐ เมตร กับริมฝั่งแม่น้ำบางปะกง ฝั่งตะวันตก

ด้านใต้ จดเส้นขนานระยะ ๑๐๐ เมตร กับริมฝั่งแม่น้ำบางปะกง ฝั่งเหนือ  
 ด้านตะวันตก จดตำรางสาธารณะไม่ปรากฏชื่อ ฝั่งตะวันออก คลองตาเอี่ยม  
 ฝั่งตะวันออก และคลองฝิซูด ฝั่งตะวันออก

๔.๔ ด้านเหนือ จดทางหลวงแผ่นดินหมายเลข ๓ (ถนนสุขุมวิท) ฟากใต้  
 ด้านตะวันออก จดเส้นขนานระยะ ๑๐๐ เมตร กับศูนย์กลางทางหลวงแผ่นดิน  
 หมายเลข ๓๔

ด้านใต้ จดแม่น้ำบางปะกง ฝั่งเหนือ

ด้านตะวันตก จดวัดคงคาราม (บน) และโรงเรียนวัดบน “ประจวบอนุสรณ์”

๔.๕ ด้านเหนือ จดเส้นขนานระยะ ๑๐๐ เมตร กับริมฝั่งแม่น้ำบางปะกง ฝั่งใต้  
 ด้านตะวันออก จดทางหลวงแผ่นดินหมายเลข ๓ (ถนนสุขุมวิท) ฟากเหนือ  
 และถนนเทศบาล หมู่ ๓ ฟากตะวันออก และฟากตะวันตก

ด้านใต้ จดโฉนดที่ดินเลขที่ ๑๓๕๓๐ และเลขที่ ๔๕๘

ด้านตะวันตก จดโฉนดที่ดินเลขที่ ๑๖๐๖๔ เลขที่ ๑๖๐๖๓ เลขที่ ๑๖๐๕๗  
 เลขที่ ๑๖๐๕๖ เลขที่ ๑๖๐๕๘ เลขที่ ๔๕๖ เลขที่ ๑๖๑๐๕ เลขที่ ๑๖๑๐๘ เลขที่ ๑๖๑๐๓  
 เลขที่ ๑๖๐๖๕ เลขที่ ๑๕๕๕๐ เลขที่ ๑๕๕๘๕ เลขที่ ๔๑๖ เลขที่ ๑๖๐๔๖ เลขที่ ๑๖๐๔๕  
 เลขที่ ๑๖๐๔๔ เลขที่ ๑๖๐๓๔ เลขที่ ๑๖๐๓๓ เลขที่ ๑๖๐๓๒ เลขที่ ๑๖๐๓๑ เลขที่ ๑๖๐๓๐  
 เลขที่ ๑๖๐๒๕ เลขที่ ๑๖๐๒๘ และเลขที่ ๑๖๐๒๗ และเส้นขนานระยะ ๑๐๐ เมตร กับริมฝั่ง  
 แม่น้ำบางปะกง ฝั่งตะวันออก

๔.๖ ด้านเหนือ จดถนนสาย ข ๕ ฟากใต้ และถนนสาย ข ๗ ฟากใต้

ด้านตะวันออก จดเส้นขนานระยะ ๕๐ เมตร กับศูนย์กลางถนนเกษมจาดิกวณิช

ด้านตะวันตก จดคลองพานทอง ฝั่งตะวันออก และโครงการชลประทานพานทอง -  
 พานทองขยาย

๔.๗ ด้านเหนือ จดถนนสาธารณะไม่ปรากฏชื่อ ฟากใต้

ด้านตะวันออก จดเส้นขนานระยะ ๘๐๐ เมตร กับศูนย์กลางถนนเกษมจาดิกวณิช

ด้านใต้ จดคลองพานทอง ฝั่งเหนือ

ด้านตะวันตก จดเส้นขนานระยะ ๕๐ เมตร กับศูนย์กลางถนนเกษมจาดิกวณิช

๔.๘ ด้านเหนือ จดทางหลวงแผ่นดินหมายเลข ๓ (ถนนสุขุมวิท) ฟากใต้  
 ด้านตะวันออก จดทางหลวงแผ่นดินหมายเลข ๓๔  
 ด้านใต้ จดถนนสาย ข ๕ ฟากเหนือ  
 ด้านตะวันตก จดทางหลวงแผ่นดินหมายเลข ๓ (ถนนสุขุมวิท) ฟากตะวันออก  
 โรงเรียนบ้านท่าข้าม ตั้งตรงจตุร ๑๐ และวัดท่าข้ามเจริญศรัทธา

๔.๙ ด้านเหนือ จดสำนักงานเทศบาลท่าข้าม  
 ด้านตะวันออก จดทางหลวงแผ่นดินหมายเลข ๓ (ถนนสุขุมวิท) ฟากตะวันตก  
 ด้านใต้ จดถนนแยกบางนา - เข้าสู่ศูนย์ฝึกอบรมบางปะกง ฟากเหนือ  
 ด้านตะวันตก จดศูนย์ฝึกอบรมบางปะกง การไฟฟ้าฝ่ายผลิตแห่งประเทศไทย  
 ลำรางสาธารณะไม่ปรากฏชื่อ ฝั่งใต้ และโฉนดที่ดินเลขที่ ๔๔๘ และเลขที่ ๔๕๘

๔.๑๐ ด้านเหนือ จดแนวเขตนิคมอุตสาหกรรมบางปะกง และคลองพานทอง ฝั่งใต้  
 ด้านตะวันออก จดคลองพานทอง ฝั่งตะวันตก  
 ด้านใต้ จดโรงเรียนคลองพานทอง แนวเขตนิคมอุตสาหกรรมบางปะกง  
 และเส้นขนานระยะ ๕๐ เมตร กับศูนย์กลางถนนเกษมจาดิกวณิช  
 ด้านตะวันตก จดเส้นขนานระยะ ๑๐๐ เมตร กับศูนย์กลางทางหลวงแผ่นดิน  
 หมายเลข ๓๔

๔.๑๑ ด้านเหนือ จดศูนย์ฝึกอบรมบางปะกง การไฟฟ้าฝ่ายผลิตแห่งประเทศไทย  
 ถนนแยกบางนา - เข้าสู่ศูนย์ฝึกอบรมบางปะกง ฟากใต้ และถนนสาย ข ๕ ฟากใต้  
 ด้านตะวันออก จดทางหลวงแผ่นดินหมายเลข ๓๔ ฟากตะวันตก  
 ด้านใต้ จดคลองตำหรุ ฝั่งเหนือ  
 ด้านตะวันตก จดโรงเรียนคลองตำหรุ (เดิม) และเส้นขนานระยะ ๑๐๐ เมตร  
 กับริมฝั่งแม่น้ำบางปะกง ฝั่งตะวันออก

๔.๑๒ ด้านเหนือ จดเส้นขนานระยะ ๕๐ เมตร กับศูนย์กลางถนนเกษมจาดิกวณิช  
 ด้านตะวันออก จดคลองพานทอง ฝั่งตะวันตก  
 ด้านใต้ จดเส้นขนานระยะ ๘๐๐ เมตร กับศูนย์กลางถนนเกษมจาดิกวณิช  
 ด้านตะวันตก จดคลองขุด ฝั่งตะวันออก และเส้นขนานระยะ ๑๐๐ เมตร  
 กับศูนย์กลางทางหลวงแผ่นดินหมายเลข ๓๔

๕. ที่ดินในบริเวณหมายเลข ๕.๑ ถึงหมายเลข ๕.๔ ที่กำหนดไว้เป็นสีม่วงอ่อน ให้เป็นที่ดิน  
 ประเภทอุตสาหกรรมเฉพาะกิจ มีรายการดังต่อไปนี้

๕.๑ ด้านเหนือ จดคลองสาธารณะไม่ปรากฏชื่อ ฝั่งใต้

ด้านตะวันออก จดเส้นขนานระยะ ๑๐๐ เมตร กับศูนย์กลางทางหลวงแผ่นดิน

หมายเลข ๓๔

ด้านใต้ จดถนนสาย ข ๔ ฟากเหนือ

ด้านตะวันตก จดเส้นขนานระยะ ๒๐๐ เมตร กับริมฝั่งคลองลำห้วยลิง  
ฝั่งตะวันออก

๕.๒ ด้านเหนือ จดถนนสาย ข ๔ ฟากใต้

ด้านตะวันออก จดเส้นขนานระยะ ๑๐๐ เมตร กับศูนย์กลางทางหลวงแผ่นดิน  
หมายเลข ๓๔ เส้นขนานระยะ ๓๐๐ เมตร กับศูนย์กลางถนนสาย ค ๒ และเส้นขนานระยะ ๔๐๐ เมตร  
กับศูนย์กลางทางหลวงแผ่นดินหมายเลข ๓๔

ด้านใต้ จดถนนสาย ค ๒ ฟากเหนือ

ด้านตะวันตก จดเส้นขนานระยะ ๒๐๐ เมตร กับศูนย์กลางถนนสาย ค ๓  
เส้นขนานระยะ ๔๕๐ เมตร กับศูนย์กลางถนนสาย ค ๒ คลองบางสมัคร ฝั่งตะวันออก และเส้นขนาน  
ระยะ ๒๐๐ เมตร กับริมฝั่งคลองลำห้วยลิง ฝั่งตะวันออก

๕.๓ ด้านเหนือ จดถนนสาย ค ๒ ฟากใต้

ด้านตะวันออก จดทางหลวงแผ่นดินหมายเลข ๓๔ ฟากตะวันตก

ด้านใต้ จดคลองสำโรง ฝั่งเหนือ

ด้านตะวันตก จดโรงเรียนพิบูลประชานุเคราะห์มิตรภาพที่ ๑๔๔ และเส้นขนาน  
ระยะ ๔๐๐ เมตร กับศูนย์กลางทางหลวงแผ่นดินหมายเลข ๓๔

๕.๔ ด้านเหนือ จดเส้นขนานระยะ ๒๐๐ เมตร กับศูนย์กลางถนนสาย ก ๖

ด้านตะวันออก จดเส้นขนานระยะ ๑๐๐ เมตร กับศูนย์กลางทางหลวงแผ่นดิน  
หมายเลข ๓๔

ด้านใต้ จดทางหลวงแผ่นดินหมายเลข ๓ (ถนนสุขุมวิท) ฟากเหนือ

๖. ที่ดินในบริเวณหมายเลข ๖.๑ ถึงหมายเลข ๖.๓๕ ที่กำหนดไว้เป็นสีเขียว ให้เป็นที่ดิน  
ประเภทชนบทและเกษตรกรรม มีรายการดังต่อไปนี้

๖.๑ ด้านเหนือ จดคลองขวางบน ฝั่งใต้ คลองลาดขวาง ฝั่งใต้ และวัดพิพิธประสาทสุนทร  
(ลาดขวาง)

ด้านตะวันออก จดทางหลวงแผ่นดินหมายเลข ๓๑๔ ฟากตะวันตก และโรงเรียน  
วัดพิพิธประสาทสุนทร

ด้านใต้ จดทางหลวงชนบท นช. ๓๐๒๐ ฟากเหนือ และทางหลวงพิเศษ  
หมายเลข ๗ ฟากเหนือ

ด้านตะวันตก จดคลองพระยาสมุทร ฟังตะวันออก

ทั้งนี้ ยกเว้นบริเวณหมายเลข ๘.๑ และหมายเลข ๘.๒ ที่กำหนดไว้เป็นสี่เหลี่ยมผืนผ้า  
และบริเวณหมายเลข ๑๑.๑ ที่กำหนดไว้เป็นสี่เหลี่ยม

๖.๒ ด้านเหนือ จดทางหลวงชนบท นช. ๓๐๒๐ ฟากใต้

ด้านตะวันออก จดทางหลวงแผ่นดินหมายเลข ๓๑๔ ฟากตะวันตก

ด้านใต้ จดเส้นขนานระยะ ๑๐๐ เมตร กับศูนย์กลางทางหลวงพิเศษ  
หมายเลข ๗ และทางหลวงพิเศษหมายเลข ๗ ฟากเหนือ

ด้านตะวันตก จดทางหลวงชนบท นช. ๓๐๒๐ ฟากตะวันออก

ทั้งนี้ ยกเว้นบริเวณหมายเลข ๘.๔ ที่กำหนดไว้เป็นสี่เหลี่ยมผืนผ้า

๖.๓ ด้านเหนือ จดทางหลวงพิเศษหมายเลข ๗ ฟากใต้

ด้านตะวันออก จดทางหลวงชนบท นช. ๒๐๐๔ ฟากตะวันตก

ด้านใต้ จดทางหลวงแผ่นดินหมายเลข ๓๔ ฟากเหนือ

ด้านตะวันตก จดคลองหอมสิน ฟังตะวันออก คลองบางพลีน้อย ฟังตะวันออก  
คลองชะบัง ฟังใต้ และคลองพระยาสมุทร ฟังตะวันออก

๖.๔ ด้านเหนือ จดทางหลวงพิเศษหมายเลข ๗ ฟากใต้

ด้านตะวันออก จดทางหลวงพิเศษหมายเลข ๗ ฟากตะวันตก

ด้านใต้ จดทางหลวงแผ่นดินหมายเลข ๓๔ ฟากเหนือ

ด้านตะวันตก จดทางหลวงชนบท นช. ๒๐๐๔ ฟากตะวันออก

ทั้งนี้ ยกเว้นบริเวณหมายเลข ๔.๑ ที่กำหนดไว้เป็นสี่เหลี่ยม

๖.๕ ด้านเหนือ จดคลองลาดขวาง ฟังใต้

ด้านตะวันออก จดแม่น้ำบางปะกง ฟังตะวันตก

ด้านใต้ จดวัดแสนภูดาษ เส้นขนานระยะ ๑๐๐ เมตร กับริมฝั่งแม่น้ำบางปะกง  
ฟากตะวันตก คลองแสนภูดาษ ฟังเหนือ คลองสาธารณะไม่ปรากฏชื่อ ฟังเหนือ เส้นขนานระยะ  
๕๐๐ เมตร กับศูนย์กลางทางหลวงแผ่นดินหมายเลข ๓๑๔ และเส้นขนานระยะ ๓๐๐ เมตร  
กับศูนย์กลางถนนสายเข้าวัดแสนภูดาษ

ด้านตะวันตก จดทางหลวงแผ่นดินหมายเลข ๓๑๔ ฟากตะวันออก

- ๖.๖ ด้านเหนือ จดวัดแสนภูตยาช  
 ด้านตะวันออก จดแม่น้ำบางปะกง ฝั่งตะวันตก  
 ด้านใต้ จดแม่น้ำบางปะกง ฝั่งเหนือ และคลองขุด ฝั่งตะวันออก  
 ด้านตะวันตก จดเส้นขนานระยะ ๑๐๐ เมตร กับริมฝั่งแม่น้ำบางปะกง ฝั่งตะวันตก
- ๖.๗ ด้านเหนือ จดทางหลวงแผ่นดินหมายเลข ๓๔ ฟากใต้  
 ด้านตะวันออก จดทางหลวงแผ่นดินหมายเลข ๓๔ ฟากตะวันตก  
 ด้านใต้ จดเส้นขนานระยะ ๓๐๐ เมตร กับศูนย์กลางถนนสาย ค ๒  
 ด้านตะวันตก จดเส้นขนานระยะ ๑๐๐ เมตร กับศูนย์กลางทางหลวงแผ่นดิน  
 หมายเลข ๓๔ และคลองหอมสิน ฝั่งตะวันออก
- ๖.๘ ด้านเหนือ จดทางหลวงแผ่นดินหมายเลข ๓๑๔ ฟากตะวันออก  
 ด้านตะวันออก จดคลองขุด ฝั่งตะวันตก  
 ด้านใต้ จดแม่น้ำบางปะกง ฝั่งเหนือ  
 ด้านตะวันตก จดทางหลวงพิเศษหมายเลข ๗ ฟากเหนือ โรงเรียนวัดท่าสะอ้าน  
 เส้นขนานระยะ ๑๐๐ เมตร กับศูนย์กลางทางหลวงพิเศษหมายเลข ๗
- ๖.๙ ด้านเหนือ จดทางหลวงพิเศษหมายเลข ๗ ฟากตะวันออก  
 ด้านตะวันออก จดเส้นขนานระยะ ๑๐๐ เมตร กับศูนย์กลางทางหลวงแผ่นดิน  
 หมายเลข ๓๔ และการประปาบางปะกง  
 ด้านใต้ จดเส้นขนานระยะ ๓๐๐ เมตร กับถนนจรัญยานนท์  
 ด้านตะวันตก จดทางหลวงแผ่นดินหมายเลข ๓๔ ฟากตะวันออก
- ๖.๑๐ ด้านเหนือ จดเส้นขนานระยะ ๓๐๐ เมตร กับริมฝั่งคลองสำโรง ฝั่งใต้  
 คลองสงฆ์ ฝั่งตะวันออก คลองสำโรง ฝั่งใต้ คลองนิคมสาม ฝั่งตะวันตก ถนนสาธารณะไม่ปรากฏชื่อ  
 ฟากใต้ และเส้นขนานระยะ ๑๐๐ เมตร กับศูนย์กลางทางหลวงแผ่นดินหมายเลข ๓๔  
 ด้านตะวันออก จดทางหลวงแผ่นดินหมายเลข ๓๔ ฟากตะวันตก  
 ด้านใต้ จดคลองตื้นทึกล ฝั่งเหนือ และคลองสกัดสี่สิบ ฝั่งเหนือ  
 ด้านตะวันตก จดคลองปึกกา ฝั่งตะวันออก  
 ทั้งนี้ ยกเว้นบริเวณหมายเลข ๙.๑๖ และหมายเลข ๙.๑๗ ที่กำหนดไว้เป็นสี่เหลี่ยม  
 มงกอก และบริเวณหมายเลข ๑๑.๑๒ และหมายเลข ๑๑.๑๓ ที่กำหนดไว้เป็นสี่เหลี่ยม
- ๖.๑๑ ด้านเหนือ จดคลองอ้อม ฝั่งใต้ และโรงเรียนบ้านเกาะกลาง  
 ด้านตะวันออก จดคลองอ้อม ฝั่งตะวันตก และคลองบางข้าว ฝั่งตะวันตก  
 ด้านใต้ จดคลองอ้อมเล็ก ฝั่งเหนือ  
 ด้านตะวันตก จดคลองอ้อมเล็ก ฝั่งตะวันออก

๖.๑๒ ด้านเหนือ จดแม่น้ำบางปะกง ฝั่งใต้ คลองอ้อมเล็ก ฝั่งตะวันตก และฝั่งใต้  
โรงเรียนวัดเขาดิน และวัดเขาดิน

ด้านตะวันออก จดคลองบางข้าว ฝั่งตะวันตก

ด้านใต้ จดคลองบางนาง ฝั่งเหนือ

ด้านตะวันตก จดแม่น้ำบางปะกง ฝั่งตะวันออก

ทั้งนี้ ยกเว้นบริเวณหมายเลข ๕.๑๕ ที่กำหนดไว้เป็นสีเขียวมะกอก และบริเวณ  
หมายเลข ๑๑.๕ ที่กำหนดไว้เป็นสีเทาอ่อน

๖.๑๓ ด้านเหนือ จดคลองสกัดสี่สิบ ฝั่งใต้

ด้านตะวันออก จดคลองพระยาวิสูตร ฝั่งตะวันตก และคลองผีซูด ฝั่งตะวันตก

ด้านใต้ จดคลองสกัดแปดสิบ ฝั่งเหนือ

ด้านตะวันตก จดคลองปีกกา ฝั่งตะวันออก

ทั้งนี้ ยกเว้นบริเวณหมายเลข ๑๑.๑๑ และหมายเลข ๑๑.๑๔ ที่กำหนดไว้  
เป็นสีเทาอ่อน

๖.๑๔ ด้านเหนือ จดเส้นตรงที่ลากต่อจากศูนย์กลางถนนสาย ก ๔ ไปทางทิศตะวันออก  
จนบรรจบกับแม่น้ำบางปะกง ฝั่งตะวันตก

ด้านตะวันออก จดแม่น้ำบางปะกง ฝั่งตะวันตก

ด้านใต้ จดศูนย์พัฒนาการเพาะเลี้ยงสัตว์น้ำชายฝั่งฉะเชิงเทรา

ด้านตะวันตก จดเส้นขนานระยะ ๑๐๐ เมตร กับริมฝั่งแม่น้ำบางปะกง ฝั่งตะวันตก

และถนนสาย ก ๔ ฟากตะวันออก

๖.๑๕ ด้านเหนือ จดคลองสกัดแปดสิบ ฝั่งใต้

ด้านตะวันออก จดคลองผีซูด ฝั่งใต้ และฝั่งตะวันตก

ด้านใต้ จดทางหลวงแผ่นดินหมายเลข ๓ (ถนนสุขุมวิท) ฟากเหนือ

ด้านตะวันตก จดคลองกันขี้ ฝั่งตะวันออก และคลองปีกกา ฝั่งตะวันออก

ทั้งนี้ ยกเว้นบริเวณหมายเลข ๕.๒๖ ที่กำหนดไว้เป็นสีเขียวมะกอก บริเวณ  
หมายเลข ๑๑.๑๕ ที่กำหนดไว้เป็นสีเทาอ่อน และบริเวณหมายเลข ๑๒.๑๑ ที่กำหนดไว้เป็นสีน้ำเงิน

๖.๑๖ ด้านเหนือ จดคลองสำโรง ฝั่งใต้ เส้นขนานระยะ ๑๐๐ เมตร กับศูนย์กลาง  
ทางหลวงแผ่นดินหมายเลข ๓๔ และเส้นขนานระยะ ๘๐๐ เมตร กับริมฝั่งคลองสำโรง ฝั่งใต้

ด้านตะวันออก จดเส้นขนานระยะ ๘๐๐ เมตร กับศูนย์กลางทางหลวงแผ่นดิน  
หมายเลข ๓๑๔

ด้านใต้ จดคลองตัมทิกุล ฝั่งเหนือ

ด้านตะวันตก จดทางหลวงแผ่นดินหมายเลข ๓๔ ฟากตะวันออก

๖.๑๗ ด้านเหนือ จดเส้นตรงที่ลากต่อจากคลองตัมทิกุล ฝั่งเหนือ ไปทางทิศตะวันออก จนบรรจบกับทางหลวงแผ่นดินหมายเลข ๓๑๔ ฟากตะวันตก และเส้นตั้งฉากกับทางหลวงแผ่นดิน หมายเลข ๓๑๔ ฟากตะวันออก ที่จุดซึ่งอยู่ห่างจากถนนสาย ก ๕ บรรจบกับทางหลวงแผ่นดิน หมายเลข ๓๑๔ ไปทางทิศตะวันออกเฉียงเหนือตามแนวทางหลวงแผ่นดินหมายเลข ๓๑๔ เป็นระยะ ๗๕๐ เมตร เส้นขนานระยะ ๑๐๐ เมตร กับริมฝั่งแม่น้ำบางปะกง ฝั่งตะวันตก และศูนย์การพัฒนการ เพาะเลี้ยงสัตว์น้ำชายฝั่งทะเลจังหวัดฉะเชิงเทรา

ด้านตะวันออก จดแม่น้ำบางปะกง ฝั่งตะวันตก

ด้านใต้ จดโรงเรียนบางปะกง “บวรวิทยายน”

ด้านตะวันตก จดเส้นขนานระยะ ๑๐๐ เมตร กับริมฝั่งแม่น้ำบางปะกง ฝั่งตะวันตก ถนนสาย ก ๕ ฟากตะวันออก และฟากเหนือ ทางหลวงแผ่นดินหมายเลข ๓๑๔ ฟากตะวันตก ทางหลวงแผ่นดินหมายเลข ๓๔ ฟากเหนือ และคลองใหม่ ฝั่งตะวันออก

๖.๑๘ ด้านเหนือ จดคลองสกักสี่สิบ ฝั่งใต้

ด้านตะวันออก จดทางหลวงแผ่นดินหมายเลข ๓๔ ฟากตะวันออก

ด้านใต้ จดทางหลวงแผ่นดินหมายเลข ๓ (ถนนสุขุมวิท) ฟากเหนือ

ด้านตะวันตก จดคลองฝูจุด ฝั่งตะวันออก และฝั่งเหนือ และคลองพระยาวิสูตร ฝั่งตะวันออก

ทั้งนี้ ยกเว้นบริเวณหมายเลข ๑๑.๑๗ ที่กำหนดไว้เป็นสีเทาอ่อน

๖.๑๙ ด้านเหนือ จดคลองบางนาง ฝั่งใต้

ด้านตะวันออก จดคลองพานทอง ฝั่งตะวันตก

ด้านใต้ จดคลองพานทอง ฝั่งเหนือ

ด้านตะวันตก จดเส้นขนานระยะ ๘๐๐ เมตร กับศูนย์กลางถนนเกษมจาดิกวณิช ถนนสาธารณะไม่ปรากฏชื่อ ฟากเหนือ เส้นขนานระยะ ๕๐๐ เมตร กับศูนย์กลางถนนเกษมจาดิกวณิช คลองพานทองขยาย ฝั่งเหนือ โรงไฟฟ้าบางปะกง และสถานีโทรคมนาคมทหารบางปะกง

๖.๒๐ ด้านเหนือ จดทางหลวงแผ่นดินหมายเลข ๓๔ ฟากใต้

ด้านตะวันออก จดเส้นขนานระยะ ๒๐๐ เมตร กับศูนย์กลางถนนสาย ก ๕

ด้านใต้ จดเส้นขนานระยะ ๑๐๐ เมตร กับศูนย์กลางทางหลวงแผ่นดิน หมายเลข ๓๔

ด้านตะวันตก จดทางหลวงแผ่นดินหมายเลข ๓ (ถนนสุขุมวิท) ฟากตะวันออก



- ๖.๒๑ ด้านเหนือ จดเส้นขนานระยะ ๑๐๐ เมตร กับศูนย์กลางทางหลวงแผ่นดิน  
หมายเลข ๓๔
- ด้านตะวันออก จดสถานีตำรวจทางหลวง ๑ กองกำกับการ ๓
- ด้านใต้ จดทางหลวงแผ่นดินหมายเลข ๓๔ ฟากเหนือ
- ด้านตะวันตก จดสวนพักริมทางรัชมังคลาภิเษก และอาคารชุมสายโทรศัพท์ทางไกล  
บางปะกง
- ๖.๒๒ ด้านเหนือ จดแม่น้ำบางปะกง ฝั่งใต้
- ด้านตะวันออก จดแม่น้ำบางปะกง ฝั่งตะวันตก
- ด้านใต้ จดแม่น้ำบางปะกง ฝั่งเหนือ
- ด้านตะวันตก จดทางหลวงแผ่นดินหมายเลข ๓๔ ฟากตะวันออก เส้นขนาน  
ระยะ ๑๐๐ เมตร กับริมฝั่งแม่น้ำบางปะกง ฝั่งเหนือ เส้นขนานระยะ ๕๐๐ เมตร กับศูนย์กลาง  
ทางหลวงแผ่นดินหมายเลข ๓๔ คลองหัวจาก ฝั่งตะวันออก โรงเรียนพระพิมลเสนี และโรงเรียนบางปะกง  
“บวรวิทยายน”
- ๖.๒๓ ด้านเหนือ จดเส้นขนานระยะ ๑๐๐ เมตร กับริมฝั่งแม่น้ำบางปะกง ฝั่งเหนือ
- ด้านตะวันออก จดเขตเทศบาลตำบลบางปะกง จังหวัดฉะเชิงเทรา และแม่น้ำ  
บางปะกง ฝั่งตะวันออก
- ด้านใต้ จดคลองฝู๊ด ฝั่งเหนือ
- ด้านตะวันตก จดเส้นขนานระยะ ๑๐๐ เมตร กับริมฝั่งแม่น้ำบางปะกง ฝั่งตะวันตก
- ๖.๒๔ ด้านเหนือ จดโรงพยาบาลบางปะกง สถานีจ่ายน้ำบางปะกง และการประปา  
บางปะกง
- ด้านตะวันออก จดเส้นขนานระยะ ๑๐๐ เมตร กับศูนย์กลางทางหลวงแผ่นดิน  
หมายเลข ๓๔
- ด้านใต้ จดเส้นขนานระยะ ๑๐๐ เมตร กับริมฝั่งแม่น้ำบางปะกง ฝั่งเหนือ
- ด้านตะวันตก จดทางหลวงแผ่นดินหมายเลข ๓๔ ฟากตะวันออก
- ๖.๒๕ ด้านเหนือ จดสถานีพัฒนาที่ดินจังหวัดฉะเชิงเทรา สถานีบำรุงพันธุ์สัตว์  
บางปะกง
- ด้านตะวันออก จดทางหลวงแผ่นดินหมายเลข ๓๔ ฟากตะวันตก
- ด้านใต้ จดแม่น้ำบางปะกง ฝั่งเหนือ
- ด้านตะวันตก จดเส้นขนานระยะ ๑๐๐ เมตร กับศูนย์กลางทางหลวงแผ่นดิน  
หมายเลข ๓๔

๖.๒๖ ด้านเหนือ จดแม่น้ำบางปะกง ฝั่งใต้  
 ด้านตะวันออก จดทางหลวงแผ่นดินหมายเลข ๓๔ ฟากตะวันตก  
 ด้านใต้ จดทางหลวงแผ่นดินหมายเลข ๓ (ถนนสุขุมวิท) ฟากเหนือ  
 เส้นขนานระยะ ๑๐๐ เมตร กับริมฝั่งแม่น้ำบางปะกง ฝั่งใต้ และฝั่งตะวันออก และลำรางสาธารณะ  
 ไม่ปรากฏชื่อ ฟากเหนือ

ด้านตะวันตก จดแม่น้ำบางปะกง ฝั่งตะวันออก

๖.๒๗ ด้านเหนือ จดแม่น้ำบางปะกง ฝั่งใต้  
 ด้านตะวันออก จดคลองพานทองขยาย ฝั่งตะวันตก  
 ด้านใต้ จดโรงเรียนวัดบางแสม วัดทองนพคุณ (บางแสม) เส้นขนาน  
 ระยะ ๑๐๐ เมตร กับริมฝั่งแม่น้ำบางปะกง ฝั่งใต้ ถนนสาย ข ๕ ฟากตะวันตก และคลองพานทอง  
 ฝั่งเหนือ

ด้านตะวันตก จดทางหลวงแผ่นดินหมายเลข ๓๔ ฟากตะวันออก

๖.๒๘ ด้านเหนือ จดทางหลวงแผ่นดินหมายเลข ๓ (ถนนสุขุมวิท) ฟากใต้  
 ด้านตะวันออก จดถนนสาธารณะไม่ปรากฏชื่อ ฟากตะวันตก และคลองสาธารณะ  
 ไม่ปรากฏชื่อ ฝั่งตะวันตก

ด้านใต้ จดอ่าวไทย ฝั่งเหนือ

ด้านตะวันตก จดรางตาสอน ฝั่งตะวันออก

๖.๒๙ ด้านเหนือ จดทางหลวงแผ่นดินหมายเลข ๓ (ถนนสุขุมวิท) ฟากใต้  
 ด้านตะวันออก จดรางตาสอน ฝั่งตะวันตก  
 ด้านใต้ จดอ่าวไทย ฝั่งเหนือ  
 ด้านตะวันตก จดคลองสี่ล้ง ฝั่งตะวันออก โรงเรียนบ้านสี่ล้ง และคลองสาธารณะ  
 ไม่ปรากฏชื่อ ฝั่งใต้

ทั้งนี้ ยกเว้นบริเวณหมายเลข ๑๑.๒๑ และหมายเลข ๑๑.๒๒ ที่กำหนดไว้  
 เป็นสี่เหลี่ยม

๖.๓๐ ด้านเหนือ จดถนนเกษมจาดิกวณิช ฟากใต้ และฟากตะวันตก  
 ด้านตะวันออก จดถนนสาธารณะไม่ปรากฏชื่อ ฟากตะวันตก และเส้นขนาน  
 ระยะ ๕๐ เมตร กับศูนย์กลางถนนเกษมจาดิกวณิช

ด้านใต้ จดเส้นขนานระยะ ๕๐ เมตร กับศูนย์กลางถนนเกษมจาดิกวณิช

ด้านตะวันตก จดเส้นขนานระยะ ๑๐๐ เมตร กับศูนย์กลางทางหลวงแผ่นดิน  
 หมายเลข ๓๔

- ๖.๓๑ ด้านเหนือ จดเส้นขนานระยะ ๕๐ เมตร กับศูนย์กลางถนนเกษมจาดิควณิช  
 ด้านตะวันออก จดถนนสาย ข ๗ และถนนเกษมจาดิควณิช ฟากตะวันตก  
 ด้านใต้ จดถนนเกษมจาดิควณิช ฟากเหนือ  
 ด้านตะวันตก จดเส้นขนานระยะ ๑๐๐ เมตร กับศูนย์กลางทางหลวงแผ่นดิน

หมายเลข ๓๔

- ๖.๓๒ ด้านเหนือ จดคลองพานทอง ฝั่งใต้  
 ด้านตะวันออก จดเส้นขนานระยะ ๑๐๐ เมตร กับศูนย์กลางทางหลวงแผ่นดิน

หมายเลข ๓๔

- ด้านใต้ จดคลองขุด ฝั่งเหนือ  
 ด้านตะวันตก จดทางหลวงแผ่นดินหมายเลข ๓๔ ฟากตะวันออก

- ๖.๓๓ ด้านเหนือ จดเส้นขนานระยะ ๑๐๐ เมตร กับอ่าวไทย และเส้นขนาน  
 ระยะ ๑๐๐ เมตร กับริมฝั่งแม่น้ำบางปะกง ฝั่งตะวันตก และคลองฝูชุด ฝั่งใต้

- ด้านตะวันออก จดแม่น้ำบางปะกง ฝั่งตะวันตก  
 ด้านใต้ จดแม่น้ำบางปะกง ฝั่งเหนือ และอ่าวไทย ฝั่งเหนือ  
 ด้านตะวันตก จดคลองสาธารณะไม่ปรากฏชื่อ ฟากตะวันตก

- ๖.๓๔ ด้านเหนือ จดศูนย์ฝึกอบรมบางปะกง การไฟฟ้าฝ่ายผลิตแห่งประเทศไทย  
 ด้านตะวันออก จดเส้นขนานระยะ ๑๐๐ เมตร กับริมฝั่งแม่น้ำบางปะกง ฝั่งตะวันออก  
 ด้านใต้ จดโรงเรียนคลองตำหรุ (เดิม)  
 ด้านตะวันตก จดแม่น้ำบางปะกง ฝั่งตะวันออก

- ๖.๓๕ ด้านเหนือ จดเส้นขนานระยะ ๘๐๐ เมตร กับศูนย์กลางถนนเกษมจาดิควณิช  
 ด้านตะวันออก จดคลองพานทอง ฝั่งตะวันตก  
 ด้านใต้ จดคลองขุด ฝั่งเหนือ  
 ด้านตะวันตก จดคลองขุด ฟากตะวันออก

๗. ที่ดินในบริเวณหมายเลข ๗.๑ และหมายเลข ๗.๒ ที่กำหนดไว้เป็นสีเขียวอ่อน ให้เป็นที่ดินประเภทที่โล่งเพื่อนันทนาการและการรักษาคุณภาพสิ่งแวดล้อม มีรายการดังต่อไปนี้

๗.๑ สวนที่พักริมทางรัชมังคลาภิเษก

๗.๒ โรงเรียนคลองตำหรุ (เดิม)

๘. ที่ดินในบริเวณหมายเลข ๘ ที่กำหนดไว้เป็นสีเขียวอ่อนมีเส้นทแยงสีขาว ให้เป็นที่ดินประเภทอนุรักษ์ป่าไม้ คือ เกาะลัด

๕. ที่ดินในบริเวณหมายเลข ๕.๑ ถึงหมายเลข ๕.๒๕ ที่กำหนดไว้เป็นสี่เหลี่ยมผืนผ้า ให้เป็นที่ดินประเภทสถาบันการศึกษา มีรายการดังต่อไปนี้

- ๕.๑ โรงเรียนวัดสามแยก
- ๕.๒ โรงเรียนคลองขวาง
- ๕.๓ โรงเรียนวัดพิพิธประสาทสุนทร
- ๕.๔ โรงเรียนศรีเสวก (จัด แจ่มราษฎร์อุปถัมภ์)
- ๕.๕ โรงเรียนคลองจางวาง
- ๕.๖ โรงเรียนจันทร์เจริญ
- ๕.๗ โรงเรียนวัดบางวัว
- ๕.๘ โรงเรียนวัดสุคันธศีลาราม
- ๕.๙ โรงเรียนวัดท่าสะพาน
- ๕.๑๐ โรงเรียนบ้านเกาะกลาง
- ๕.๑๑ โรงเรียนชุมชนวัดบางสมัคร
- ๕.๑๒ โรงเรียนประกอบราษฎร์บำรุง
- ๕.๑๓ โรงเรียนพิบูลประชาชนเคราะห์มิตรภาพที่ ๑๔๔
- ๕.๑๔ โรงเรียนวัดเขาหิน
- ๕.๑๕ โรงเรียนวัดบางผึ้ง
- ๕.๑๖ โรงเรียนวัดลาดยาว
- ๕.๑๗ โรงเรียนวัดบางเกลือประชารัฐบำรุง
- ๕.๑๘ โรงเรียนบางปะกง “บวรวิทยายน”
- ๕.๑๙ โรงเรียนวัดล่าง (บวรวิทยายน ๓)
- ๕.๒๐ โรงเรียนวัดนาลย์
- ๕.๒๑ โรงเรียนบางปะกงบวรวิทยายน ๓
- ๕.๒๒ โรงเรียนพระพิมลเสนี
- ๕.๒๓ โรงเรียนวัดบน “ประจอนุสรณ์”
- ๕.๒๔ โรงเรียนวัดบางแสม
- ๕.๒๕ โรงเรียนสามัคคีราษฎร์บำรุง
- ๕.๒๖ โรงเรียนวัดสองคลอง

๕.๒๓ โรงเรียนบ้านสีลัง

๕.๒๔ โรงเรียนบ้านท่าข้าม ตั้งตรงจิตร ๑๐

๕.๒๕ โรงเรียนคลองพานทอง

๑๐. ที่ดินในบริเวณหมายเลข ๑๐ ที่กำหนดไว้เป็นสีฟ้า ให้เป็นที่ดินประเภทที่โล่งเพื่อการรักษาคุณภาพสิ่งแวดล้อม คือ

ด้านเหนือ จดชายฝั่งทะเลอ่าวไทย

ด้านตะวันออก จดเส้นตรงที่ลากต่อจากเส้นแบ่งเขตปกครองระหว่าง

จังหวัดฉะเชิงเทรากับจังหวัดชลบุรี ไปทางทิศตะวันตกเฉียงเหนือ จนบรรจบกับเส้นขนานระยะ ๑๐๐ เมตร กับริมฝั่งแม่น้ำบางปะกง ฝั่งตะวันตก

ด้านใต้ จดแนวเขตผังเมืองรวมด้านใต้ ซึ่งเป็นเส้นขนานระยะ ๕๐๐ เมตร

กับชายฝั่งทะเลอ่าวไทย

ด้านตะวันตก จดแนวเขตผังเมืองรวมด้านตะวันตก ซึ่งเป็นเส้นแบ่งเขตปกครอง

ระหว่างจังหวัดฉะเชิงเทรากับจังหวัดสมุทรปราการ

๑๑. ที่ดินในบริเวณหมายเลข ๑๑.๑ ถึงหมายเลข ๑๑.๒๒ ที่กำหนดไว้เป็นสีเทาอ่อน ให้เป็นที่ดินประเภทสถาบันศาสนา มีรายการดังต่อไปนี้

๑๑.๑ วัดสุขารา (สามแยก)

๑๑.๒ วัดพิพิธประสาทสุนทร (ลาดขวาง)

๑๑.๓ วัดพิมพาวาส (เหนือ)

๑๑.๔ วัดแสนภูดาษ

๑๑.๕ วัดอุสภาราม (บางวัว)

๑๑.๖ วัดสุคันธศีลาราม (หอมศีล)

๑๑.๗ วัดท่าสะพาน

๑๑.๘ วัดบางสมัคร

๑๑.๙ วัดบางฝั่ง

๑๑.๑๐ วัดเขาดิน

๑๑.๑๑ วัดนฤภัยประชามารุง

๑๑.๑๒ วัดลาดยาว

๑๑.๑๓ วัดบางเกลือ

๑๑.๑๔ วัดห่อเจริญราษฎร์วาราม

- ๑๑.๑๕ วัดกลางบางปะกง
- ๑๑.๑๖ วัดคงคาราม (บน)
- ๑๑.๑๗ วัดใหม่สงเคราะห์ราษฎร์
- ๑๑.๑๘ วัดทองนพคุณ (บางแสม)
- ๑๑.๑๙ วัดไตรสรณาคม
- ๑๑.๒๐ วัดท่าข้ามเจริญศรัทธา
- ๑๑.๒๑ วัดแสมขาวเจริญราษฎร์ศรัทธาราม
- ๑๑.๒๒ วัดหงษ์ทอง

๑๒. ที่ดินในบริเวณหมายเลข ๑๒.๑ ถึงหมายเลข ๑๒.๑๔ ที่กำหนดไว้เป็นสินน้ำเงิน ให้เป็นที่ดินประเภทสถาบันราชการ การสาธารณูปโภคและสาธารณูปการ มีรายการดังต่อไปนี้

๑๒.๑ การประปาบางปะกง

๑๒.๒ ที่ว่าการอำเภอบางปะกง หน่วยดับเพลิงเทศบาลตำบลท่าสะอ้าน สำนักงานการประถมศึกษาอำเภอบางปะกง สำนักงานเกษตรอำเภอบางปะกง

๑๒.๓ งานส่งน้ำและบำรุงรักษาที่ ๔ (ปากตะคลอง)

๑๒.๔ ศูนย์พัฒนาการเพาะเลี้ยงสัตว์น้ำชายฝั่งฉะเชิงเทรา

๑๒.๕ อาคารชุมสายโทรศัพทท์ทางไกลบางปะกง

๑๒.๖ โรงไฟฟ้าบางปะกง สถานีโทรคมนาคมทหารบางปะกง

๑๒.๗ สถานีตำรวจทางหลวง ๑ กองกำกับการ ๓

๑๒.๘ โรงพยาบาลบางปะกง สถานีจ่ายน้ำบางปะกง การประปาบางปะกง

๑๒.๙ สถานีพัฒนาที่ดินจังหวัดฉะเชิงเทรา สถานีบำรุงพันธุ์สัตว์บางปะกง

๑๒.๑๐ การไฟฟ้าส่วนภูมิภาค อำเภอบางปะกง

๑๒.๑๑ สถานสงเคราะห์คนพิการและทุพพลภาพบางปะกง

๑๒.๑๒ โครงการชลประทานพานทอง - พานทองขยาย

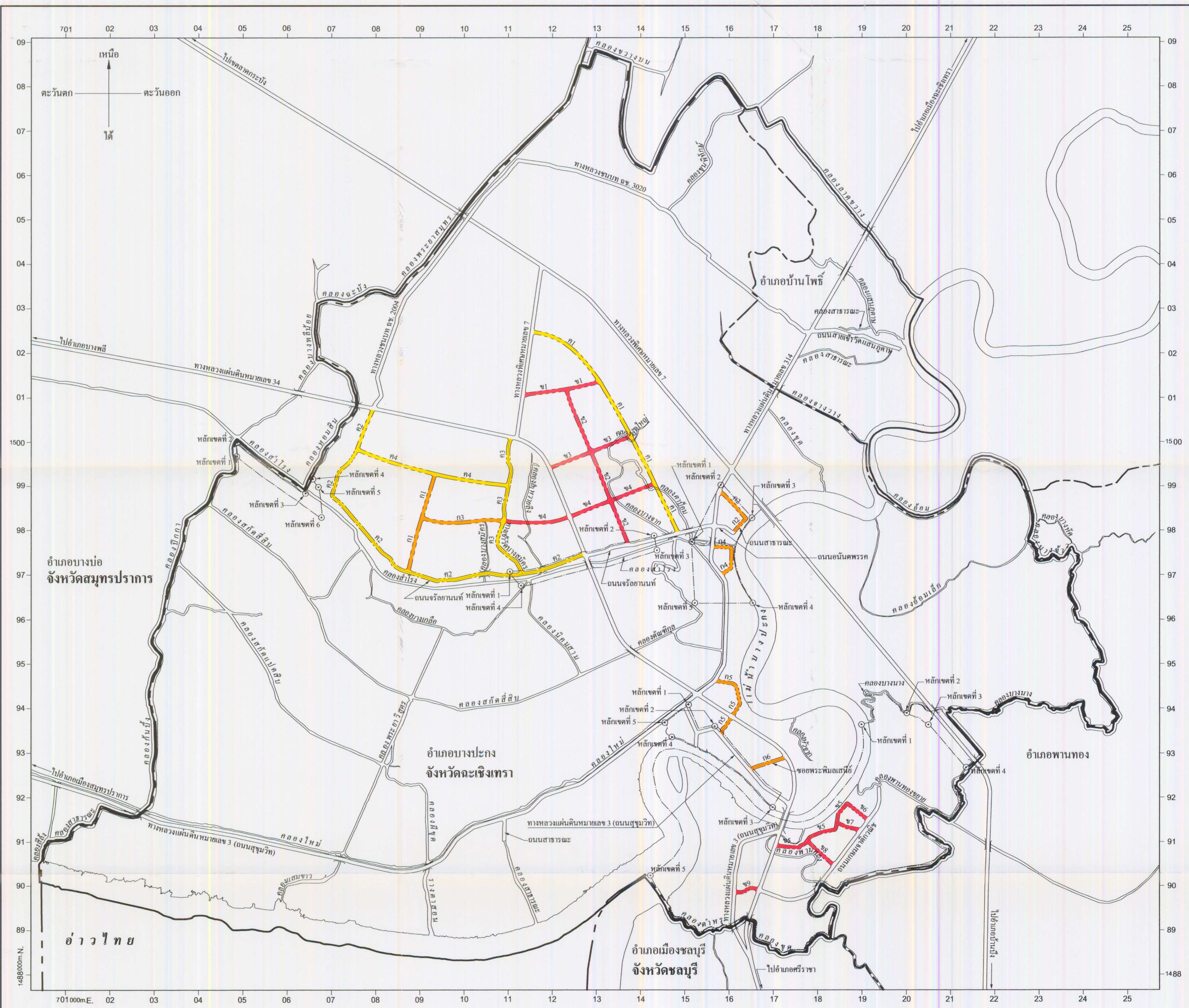
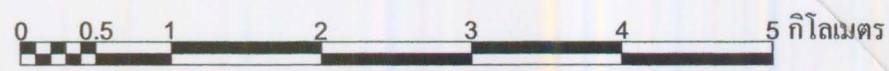
๑๒.๑๓ สำนักงานเทศบาลท่าข้าม

๑๒.๑๔ ศูนย์ฝึกอบรมบางปะกง การไฟฟ้าฝ่ายผลิตแห่งประเทศไทย

แผนผังแสดงโครงการคมนาคมและขนส่งท้ายกฎกระทรวง  
ให้ใช้บังคับผังเมืองรวมชุมชนบางปะกง จังหวัดฉะเชิงเทรา

พ.ศ. 2554

มาตราส่วน 1 : 50,000



- เครื่องหมาย**
- แนวเขตผังเมืองรวม
  - เขตจังหวัด
  - เขตอำเภอ
  - เขตเทศบาล
  - ถนนเดิม
  - ถนนเดิมขยาย
  - ถนนโครงการ
  - สะพาน
  - แม่น้ำ คลอง ห้วย

- ความกว้างของเขตทาง**
- ก ขนาดเขตทาง 14.00 เมตร
  - ข ขนาดเขตทาง 16.00 เมตร
  - ค ขนาดเขตทาง 20.00 เมตร

ผังเมืองรวมชุมชนบางปะกง จังหวัดฉะเชิงเทรา

(นายไพโรจน์ รุ่งจินตนาการ)  
ผู้อำนวยการสำนักวิศวกรรมผังเมือง

(นายอุดม พัสกุล)  
อธิบดีกรมโยธาธิการและผังเมือง

รายการประกอบแผนผังแสดงโครงการคมนาคมและขนส่งท้ายกฎกระทรวง  
ให้ใช้บังคับผังเมืองรวมชุมชนบางปะกง จังหวัดฉะเชิงเทรา

พ.ศ. ๒๕๕๔

ถนนตามแผนผังแสดงโครงการคมนาคมและขนส่งแบ่งเป็น ๓ ขนาด คือ

๑. ถนนแบบ ก ขนาดเขตทาง ๑๔.๐๐ เมตร จำนวน ๖ สาย ดังนี้

ถนนสาย ก ๑ เป็นถนนโครงการกำหนดให้ก่อสร้างใหม่ เริ่มต้นจากถนนสาธารณะไม่ปรากฏชื่อ (ถนนสาย ค ๒) ที่บริเวณห่างจากคลองบางสมัคร ไปทางทิศตะวันตกตามแนวถนนสาธารณะไม่ปรากฏชื่อ (ถนนสาย ค ๒) ระยะประมาณ ๑,๘๐๐ เมตร ไปทางทิศตะวันออกเฉียงเหนือ ระยะประมาณ ๒,๔๕๐ เมตร จนบรรจบกับถนนสาย ก ๔ ที่บริเวณห่างจากถนนสาย ค ๔ บรรจบกับถนนสาธารณะไม่ปรากฏชื่อ (ถนนสาย ค ๓) ไปทางทิศตะวันตกเฉียงเหนือตามแนวถนนสาย ก ๔ ระยะประมาณ ๑,๓๐๐ เมตร

ถนนสาย ก ๒ เป็นถนนเดิมไม่ปรากฏชื่อกำหนดให้ขยายเขตทาง และถนนโครงการกำหนดให้ก่อสร้างใหม่ เริ่มต้นจากถนนอนันตพรต ไปทางทิศตะวันออกเฉียงเหนือตามแนวถนนเดิม ไปทางทิศตะวันตกเฉียงเหนือ ระยะประมาณ ๕๐๐ เมตร จนบรรจบกับทางหลวงแผ่นดินหมายเลข ๓๑๔ ที่บริเวณห่างจากถนนอนันตพรตบรรจบกับทางหลวงแผ่นดินหมายเลข ๓๑๔ ไปทางทิศเหนือตามแนวทางหลวงแผ่นดินหมายเลข ๓๑๔ ระยะประมาณ ๓๐๐ เมตร

ถนนสาย ก ๓ เป็นถนนโครงการกำหนดให้ก่อสร้างใหม่ เริ่มต้นจากถนนสาธารณะไม่ปรากฏชื่อ (ถนนสาย ค ๓) ที่บริเวณห่างจากถนนสาธารณะไม่ปรากฏชื่อ (ถนนสาย ค ๓) บรรจบกับทางหลวงแผ่นดินหมายเลข ๓๔ ไปทางทิศใต้ตามแนวถนนสาธารณะไม่ปรากฏชื่อ (ถนนสาย ค ๓) ระยะประมาณ ๒,๑๐๐ เมตร ไปทางทิศตะวันตก ระยะประมาณ ๑,๘๘๐ เมตร จนบรรจบกับถนนสาย ก ๑ ที่บริเวณห่างจากถนนสาย ก ๑ บรรจบกับถนนจรัลยานนท์ (ถนนสาย ค ๒) ไปทางทิศตะวันออกเฉียงเหนือตามแนวถนนสาย ก ๑ ระยะประมาณ ๑,๑๕๐ เมตร

ถนนสาย ก ๔ เป็นถนนโครงการกำหนดให้ก่อสร้างใหม่ เริ่มต้นจากทางหลวงแผ่นดินหมายเลข ๓๑๔ ที่บริเวณห่างจากถนนอนันตพรตบรรจบกับทางหลวงแผ่นดินหมายเลข ๓๑๔ ไปทางทิศใต้ตามแนวทางหลวงแผ่นดินหมายเลข ๓๑๔ ระยะประมาณ ๕๐๐ เมตร ไปทางทิศตะวันออก ระยะประมาณ ๔๖๐ เมตร ไปทางทิศใต้และทิศตะวันตกเฉียงใต้ ระยะประมาณ ๖๕๐ เมตร จนบรรจบกับทางหลวงแผ่นดินหมายเลข ๓๑๔ ที่บริเวณห่างจากถนนอนันตพรตบรรจบกับทางหลวงแผ่นดินหมายเลข ๓๑๔ ไปทางทิศใต้ตามแนวทางหลวงแผ่นดินหมายเลข ๓๑๔ ระยะประมาณ ๑,๑๘๐ เมตร



ถนนสาย ก ๕ เป็นถนนเดิมไม่ปรากฏชื่อกำหนดให้ขยายเขตทาง และถนนโครงการกำหนดให้ก่อสร้างใหม่ เริ่มต้นจากทางหลวงแผ่นดินหมายเลข ๓ (ถนนสุขุมวิท) ไปทางทิศตะวันออกเฉียงเหนือตามแนวถนนเดิม บรรจบกับทางหลวงแผ่นดินหมายเลข ๓๔ ไปทางทิศตะวันออกเฉียงเหนือตามแนวถนนเดิม ไปทางทิศตะวันตกเฉียงเหนือ ระยะประมาณ ๖๘๐ เมตร บรรจบกับถนนสาธารณะไม่ปรากฏชื่อไปทางทิศตะวันตกตามแนวถนนเดิม จนบรรจบกับทางหลวงแผ่นดินหมายเลข ๓๑๔

ถนนสาย ก ๖ เป็นถนนเดิมกำหนดให้ขยายเขตทาง คือ ซอยพระพิมลเสนีย์ เริ่มต้นจากทางหลวงแผ่นดินหมายเลข ๓ (ถนนสุขุมวิท) ไปทางทิศตะวันออกเฉียงเหนือตามแนวถนนเดิมจนบรรจบกับทางหลวงแผ่นดินหมายเลข ๓๔

## ๒. ถนนแบบ ข ขนาดเขตทาง ๑๖.๐๐ เมตร จำนวน ๕ สาย ดังนี้

ถนนสาย ข ๑ เป็นถนนโครงการกำหนดให้ก่อสร้างใหม่ เริ่มต้นจากทางหลวงพิเศษหมายเลข ๗ ที่บริเวณห่างจากทางหลวงพิเศษหมายเลข ๗ บรรจบกับทางหลวงแผ่นดินหมายเลข ๓๔ ไปทางทิศเหนือตามแนวทางหลวงพิเศษหมายเลข ๗ ระยะประมาณ ๑,๑๕๐ เมตร ไปทางทิศตะวันออกเฉียงเหนือ ระยะประมาณ ๑,๓๐๐ เมตร จนบรรจบกับถนนสาย ก ๑ ที่บริเวณห่างจากถนนสาย ก ๑ บรรจบกับถนนจรัลยานนท์ ไปทางทิศตะวันตกเฉียงเหนือตามแนวถนนสาย ก ๑ ระยะประมาณ ๓,๘๐๐ เมตร

ถนนสาย ข ๒ เป็นถนนโครงการกำหนดให้ก่อสร้างใหม่ เริ่มต้นจากถนนจรัลยานนท์ที่บริเวณห่างจากถนนจรัลยานนท์ บรรจบกับทางหลวงแผ่นดินหมายเลข ๓๔ ไปทางทิศตะวันออกเฉียงเหนือตามแนวถนนจรัลยานนท์ ระยะประมาณ ๑,๐๐๐ เมตร ไปทางทิศตะวันตกเฉียงเหนือ ระยะประมาณ ๑,๐๐๐ เมตร ตัดผ่านถนนสาย ข ๔ ที่บริเวณห่างจากถนนสาย ข ๔ บรรจบกับทางหลวงแผ่นดินหมายเลข ๓๔ ไปทางทิศตะวันออกเฉียงเหนือตามแนวถนนสาย ข ๔ ระยะประมาณ ๑,๐๐๐ เมตร ไปทางทิศตะวันตกเฉียงเหนือ ระยะประมาณ ๑,๓๐๐ เมตร ตัดผ่านถนนสาย ข ๓ ที่บริเวณห่างจากถนนสาย ข ๓ บรรจบกับทางหลวงแผ่นดินหมายเลข ๓๔ ไปทางทิศตะวันออกเฉียงเหนือตามแนวถนนสาย ข ๓ ระยะประมาณ ๑,๐๕๐ เมตร ไปทางทิศตะวันตกเฉียงเหนือ ระยะประมาณ ๑,๕๐๐ เมตร จนบรรจบกับถนนสาย ข ๑ ที่บริเวณห่างจากถนนสาย ข ๑ บรรจบทางหลวงพิเศษหมายเลข ๗ ไปทางทิศตะวันออกเฉียงเหนือตามแนวถนนสาย ข ๑ ระยะประมาณ ๕๕๐ เมตร

ถนนสาย ข ๓ เป็นถนนโครงการกำหนดให้ก่อสร้างใหม่ เริ่มต้นจากทางหลวงแผ่นดินหมายเลข ๓๔ ที่บริเวณห่างจากถนนจรัลยานนท์บรรจบกับทางหลวงแผ่นดินหมายเลข ๓๔ ไปทางทิศตะวันตกเฉียงเหนือตามแนวทางหลวงแผ่นดินหมายเลข ๓๔ ระยะประมาณ ๒,๒๕๐ เมตร ไปทาง

ทิศตะวันตกเฉียงเหนือ ระยะประมาณ ๒,๑๐๐ เมตร จนบรรจบกับถนนสาย ค ๑ ที่บริเวณห่างจาก ถนนสาย ค ๑ บรรจบกับถนนจรัลยานนท์ ไปทางทิศตะวันตกเฉียงเหนือตามแนวถนนสาย ค ๑ ระยะประมาณ ๒,๔๕๐ เมตร

ถนนสาย ข ๔ เป็นถนนโครงการกำหนดให้ก่อสร้างใหม่ เริ่มจากถนนสาธารณะไม่ปรากฏชื่อ (ถนนสาย ค ๓) ที่บริเวณห่างจากถนนสาธารณะไม่ปรากฏชื่อ (ถนนสาย ค ๓) บรรจบกับทางหลวง แผ่นดินหมายเลข ๓๔ ไปทางทิศใต้ตามแนวถนนสาธารณะไม่ปรากฏชื่อ (ถนนสาย ค ๓) ระยะ ประมาณ ๒,๑๐๐ เมตร ไปทางทิศตะวันออกเฉียงเหนือ ระยะประมาณ ๑,๕๕๐ เมตร บรรจบกับ ทางหลวงแผ่นดินหมายเลข ๓๔ ที่บริเวณห่างจากถนนจรัลยานนท์บรรจบกับทางหลวงแผ่นดินหมายเลข ๓๔ ไปทางทิศตะวันตกเฉียงเหนือตามแนวทางหลวงแผ่นดินหมายเลข ๓๔ ระยะประมาณ ๕๕๐ เมตร ไปทางทิศตะวันออกเฉียงเหนือ ระยะประมาณ ๒,๑๕๐ เมตร จนบรรจบกับถนนสาย ค ๑ ที่บริเวณ ห่างจากถนนสาย ค ๑ บรรจบกับถนนจรัลยานนท์ ไปทางทิศตะวันตกเฉียงเหนือตามแนวถนนสาย ค ๑ ระยะประมาณ ๑,๒๕๐ เมตร

ถนนสาย ข ๕ เป็นถนนเดิมไม่ปรากฏชื่อกำหนดให้ขยายเขตทาง เริ่มต้นจากทางหลวง แผ่นดินหมายเลข ๓๔ ไปทางทิศตะวันออกเฉียงเหนือตามแนวถนนเดิม จนบรรจบกับถนนสาย ข ๖ ระยะประมาณ ๒,๑๕๐ เมตร

ถนนสาย ข ๖ เป็นถนนโครงการกำหนดให้ก่อสร้างใหม่ เริ่มต้นจากถนนสาธารณะไม่ปรากฏชื่อ (ถนนสาย ข ๕) ที่บริเวณห่างจากถนนสาธารณะไม่ปรากฏชื่อ (ถนนสาย ข ๖) บรรจบ ถนนสาธารณะไม่ปรากฏชื่อ (ถนนสาย ข ๕) ไปทางทิศตะวันออกเฉียงเหนือตามแนวถนนสาธารณะ ไม่ปรากฏชื่อ (ถนนสาย ข ๕) ระยะประมาณ ๕๒๐ เมตร ไปทางทิศตะวันออกเฉียงใต้ ระยะประมาณ ๖๒๐ เมตร จนบรรจบกับถนนเกษมจาดิกวณิช ที่บริเวณห่างจากคลองพานทอง ไปทางทิศตะวันออก เฉียงเหนือตามแนวถนนเกษมจาดิกวณิช ระยะประมาณ ๘๕๐ เมตร

ถนนสาย ข ๗ เป็นถนนเดิมไม่ปรากฏชื่อกำหนดให้ขยายเขตทาง เริ่มต้นจากถนนสาธารณะ ไม่ปรากฏชื่อ (ถนนสาย ข ๕) ไปทางทิศตะวันออกตามแนวถนนเดิม จนบรรจบกับถนนเกษมจาดิกวณิช

ถนนสาย ข ๘ เป็นถนนโครงการกำหนดให้ก่อสร้างใหม่ เริ่มต้นจากถนนสาธารณะไม่ปรากฏชื่อ (ถนนสาย ข ๕) ที่บริเวณห่างจากถนนสาธารณะไม่ปรากฏชื่อ (ถนนสาย ข ๕) บรรจบกับทางหลวง แผ่นดินหมายเลข ๓๔ ไปทางทิศตะวันออกตามแนวถนนสาธารณะไม่ปรากฏชื่อ (ถนนสาย ข ๕) ระยะประมาณ ๖๕๐ เมตร ไปทางทิศตะวันออกเฉียงใต้ ระยะประมาณ ๕๐๐ เมตร จนบรรจบกับ ถนนเกษมจาดิกวณิช ที่บริเวณห่างจากคลองพานทอง ไปทางทิศตะวันออกเฉียงเหนือตามแนว ถนนเกษมจาดิกวณิช ระยะประมาณ ๕๘๐ เมตร

ถนนสาย ข ๕ เป็นถนนเดิมไม่ปรากฏชื่อกำหนดให้ขยายเขตทาง เริ่มต้นจากทางหลวงแผ่นดินหมายเลข ๓ (ถนนสุขุมวิท) ไปทางทิศตะวันออกตามแนวถนนเดิม จนบรรจบกับทางหลวงแผ่นดินหมายเลข ๓๔

๓. ถนนแบบ ค ขนาดเขตทาง ๒๐.๐๐ เมตร จำนวน ๔ สาย ดังนี้

ถนนสาย ค ๑ เป็นถนนโครงการกำหนดให้ก่อสร้างใหม่ เริ่มต้นจากทางหลวงพิเศษหมายเลข ๗ ที่บริเวณห่างจากทางหลวงพิเศษหมายเลข ๗ บรรจบกับทางหลวงแผ่นดินหมายเลข ๓๔ ไปทางทิศเหนือตามแนวทางหลวงพิเศษหมายเลข ๗ ระยะประมาณ ๒,๗๕๐ เมตร ไปทางทิศตะวันออกเฉียงใต้ ระยะประมาณ ๒,๒๕๐ เมตร บรรจบกับถนนสาย ข ๑ ที่บริเวณห่างจากถนนสาย ข ๑ บรรจบกับทางหลวงพิเศษหมายเลข ๗ ไปทางทิศตะวันออกตามแนวถนนสาย ข ๑ ระยะประมาณ ๑,๗๐๐ เมตร ไปทางทิศตะวันออกเฉียงใต้ ระยะประมาณ ๑,๓๕๐ เมตร บรรจบกับถนนสาย ข ๓ ที่บริเวณห่างจากถนนสาย ข ๓ บรรจบกับทางหลวงแผ่นดินหมายเลข ๓๔ ไปทางทิศตะวันออกเฉียงเหนือ ตามแนวถนนสาย ข ๓ ระยะประมาณ ๒,๑๐๐ เมตร ไปทางทิศตะวันออกเฉียงใต้ ระยะประมาณ ๑,๒๐๐ เมตร บรรจบกับถนนสาย ข ๔ ที่บริเวณห่างจากถนนสาย ข ๔ บรรจบกับทางหลวงแผ่นดินหมายเลข ๓๔ ไปทางทิศตะวันออกเฉียงเหนือตามแนวถนนสาย ข ๔ ระยะประมาณ ๒,๑๕๐ เมตร ไปทางทิศตะวันออกเฉียงเหนือ ระยะประมาณ ๑,๒๕๐ เมตร จนบรรจบกับถนนจรัลยานนท์ ที่บริเวณห่างจากถนนจรัลยานนท์บรรจบกับทางหลวงแผ่นดินหมายเลข ๓๔ ไปทางทิศตะวันออกเฉียงเหนือตามแนวถนนจรัลยานนท์ ระยะประมาณ ๒,๒๐๐ เมตร

ถนนสาย ค ๒ เป็นถนนเดิมไม่ปรากฏชื่อกำหนดให้ขยายเขตทาง และถนนโครงการกำหนดให้ก่อสร้างใหม่ เริ่มต้นจากทางหลวงแผ่นดินหมายเลข ๓๔ ไปทางทิศตะวันตกเฉียงใต้ ทิศตะวันตกเฉียงเหนือ และทิศเหนือตามแนวถนนเดิม ไปทางทิศตะวันออกเฉียงเหนือ ระยะประมาณ ๑,๗๐๐ เมตร จนบรรจบกับทางหลวงแผ่นดินหมายเลข ๓๔ ที่บริเวณทางหลวงชนบท ฉช. ๒๐๐๔ บรรจบกับทางหลวงแผ่นดินหมายเลข ๓๔

ถนนสาย ค ๓ เป็นถนนเดิมกำหนดให้ขยายเขตทาง คือ ถนนสาธารณะไม่ปรากฏชื่อ และถนนทางเข้าวัดบางสมัคร และถนนโครงการกำหนดให้ก่อสร้างใหม่ เริ่มต้นจากทางหลวงแผ่นดินหมายเลข ๓๔ ไปทางทิศใต้ตามแนวถนนสาธารณะไม่ปรากฏชื่อ ระยะประมาณ ๒,๑๐๐ เมตร บรรจบกับถนนสาย ก ๓ ไปทางทิศใต้ ระยะประมาณ ๖๐๐ เมตร บรรจบกับถนนทางเข้าวัดบางสมัคร ไปทางทิศตะวันออกเฉียงใต้ตามแนวถนนทางเข้าวัดบางสมัคร จนบรรจบกับถนนสาธารณะไม่ปรากฏชื่อ (ถนนสาย ค ๒)

ถนนสาย ค ๔ เป็นถนนโครงการกำหนดให้ก่อสร้างใหม่ เริ่มต้นจากถนนสาธารณะไม่ปรากฏชื่อ (ถนนสาย ค ๓) ที่บริเวณห่างจากถนนสาธารณะไม่ปรากฏชื่อ (ถนนสาย ค ๓) บรรจบกับทางหลวงแผ่นดินหมายเลข ๓๔ ไปทางทิศใต้ตามแนวถนนสาธารณะไม่ปรากฏชื่อ (ถนนสาย ค ๓) ระยะประมาณ ๑,๒๕๐ เมตร ไปทางทิศตะวันตกเฉียงเหนือ ระยะประมาณ ๑,๓๐๐ เมตร บรรจบกับถนนสาย ก ๑ ที่บริเวณห่างจากถนนสาย ก ๑ บรรจบกับถนนสาธารณะไม่ปรากฏชื่อ (ถนนสาย ค ๒) ไปทางทิศตะวันออกเฉียงเหนือตามแนวถนนสาย ก ๑ ระยะประมาณ ๒,๔๕๐ เมตร ไปทางทิศตะวันตกเฉียงเหนือ ระยะประมาณ ๒,๐๐๐ เมตร จนบรรจบกับถนนสาย ค ๒ ที่บริเวณห่างจากถนนสาย ค ๒ บรรจบกับทางหลวงแผ่นดินหมายเลข ๓๔ ไปทางทิศตะวันตกเฉียงใต้ตามแนวถนนสาย ค ๒ ระยะประมาณ ๑,๐๕๐ เมตร

หมายเหตุ :- เหตุผลในการประกาศใช้กฎกระทรวงฉบับนี้ คือ โดยที่สมควรกำหนดให้ใช้บังคับผังเมืองรวม ในท้องที่ตำบลพิมพา ตำบลหนองจอก ตำบลบางวัว ตำบลบางสมัคร ตำบลหอมศีล ตำบลท่าสะพาน ตำบลบางเกลือ ตำบลเขาดิน ตำบลบางผึ้ง ตำบลสองคลอง ตำบลบางปะกง ตำบลท่าข้าม อำเภอบางปะกง และตำบลคลองประเวศ ตำบลลาดขวาง ตำบลแสนภูดาษ อำเภอบ้านโพธิ์ จังหวัดฉะเชิงเทรา เพื่อใช้เป็นแนวทางในการพัฒนาและการดำรงรักษาเมืองและบริเวณที่เกี่ยวข้องหรือชนบท ในด้านการใช้ประโยชน์ ในทรัพย์สิน การคมนาคมและการขนส่ง การสาธารณสุขปโภค บริการสาธารณะ และสภาพแวดล้อม ทั้งนี้ เพื่อให้บรรลุวัตถุประสงค์ของการผังเมือง และโดยที่มาตรา ๒๖ วรรคหนึ่ง แห่งพระราชบัญญัติการผังเมือง พ.ศ. ๒๕๑๘ ซึ่งแก้ไขเพิ่มเติมโดยพระราชบัญญัติการผังเมือง (ฉบับที่ ๓) พ.ศ. ๒๕๓๕ บัญญัติว่า การใช้บังคับผังเมืองรวมให้กระทำโดยกฎกระทรวง จึงจำเป็นต้องออกกฎกระทรวงนี้