



กฎกระทรวง

ให้ใช้บังคับผังเมืองรวมเมืองพะเยา

พ.ศ. ๒๕๕๕

อาศัยอำนาจตามความในมาตรา ๕ แห่งพระราชบัญญัติการผังเมือง พ.ศ. ๒๕๑๘ และมาตรา ๒๖ วรรคหนึ่ง แห่งพระราชบัญญัติการผังเมือง พ.ศ. ๒๕๑๘ ซึ่งแก้ไขเพิ่มเติมโดยพระราชบัญญัติการผังเมือง (ฉบับที่ ๓) พ.ศ. ๒๕๓๕ อันเป็นกฎหมายที่มีบทบัญญัติบางประการเกี่ยวกับการจำกัดสิทธิและเสรีภาพของบุคคล ซึ่งมาตรา ๒๕ ประกอบกับมาตรา ๓๕ มาตรา ๓๖ มาตรา ๔๘ มาตรา ๕๑ และมาตรา ๕๐ ของรัฐธรรมนูญแห่งราชอาณาจักรไทย บัญญัติให้กระทำได้โดยอาศัยอำนาจตามบทบัญญัติแห่งกฎหมาย รัฐมนตรีว่าการกระทรวงมหาดไทยออกกฎกระทรวงไว้ดังต่อไปนี้

ข้อ ๑ กฎกระทรวงนี้ให้ใช้บังคับได้มีกำหนดห้าปี

ข้อ ๒ ให้ใช้บังคับผังเมืองรวม ในท้องที่ตำบลบางขวัญ ตำบลวังตะเคียน ตำบลบ้านใหม่ ตำบลท่าไข่ ตำบลคลองจุกกระเฉด ตำบลหน้าเมือง ตำบลบางไผ่ ตำบลโศธร ตำบลบางดินเป็ด ตำบลบางกะไห ตำบลบางพระ และตำบลคลองนา อำเภอเมืองพะเยา จังหวัดพะเยา ภายในแนวเขตตามแผนที่ท้ายกฎกระทรวงนี้

ข้อ ๓ การวางและจัดทำผังเมืองรวมตามกฎกระทรวงนี้ มีวัตถุประสงค์เพื่อใช้เป็นแนวทางในการพัฒนาและการดำรงรักษาเมืองและบริเวณที่เกี่ยวข้องหรือชนบท ในด้านการใช้ประโยชน์ในทรัพย์สิน การคมนาคมและขนส่ง การสาธารณูปโภค บริการสาธารณะ และสภาพแวดล้อมในบริเวณแนวเขตตามข้อ ๒ ให้สอดคล้องกับการพัฒนาเศรษฐกิจและสังคมของประเทศตามแผนพัฒนาเศรษฐกิจและสังคมแห่งชาติ

ข้อ ๔ ผังเมืองรวมตามกฎหมายว่าด้วยผังเมืองมีนโยบายและมาตรการเพื่อจัดระบบการใช้ประโยชน์ที่ดิน โครงข่ายคมนาคมขนส่งและบริการสาธารณะให้มีประสิทธิภาพ สามารถรองรับ และสอดคล้องกับการขยายตัวของชุมชนในอนาคต ส่งเสริมและพัฒนาเศรษฐกิจ รวมทั้งอนุรักษ์ทรัพยากรธรรมชาติและสิ่งแวดล้อม โดยมีสาระสำคัญดังต่อไปนี้

(๑) ส่งเสริมและพัฒนาชุมชนเมืองให้เป็นศูนย์กลางการบริหาร การปกครอง และการศึกษาของจังหวัดฉะเชิงเทรา

(๒) ส่งเสริมและพัฒนาด้านที่อยู่อาศัย พาณิชยกรรม และการขนส่ง ให้สอดคล้องกับการขยายตัวของชุมชนและระบบเศรษฐกิจของจังหวัดฉะเชิงเทราและการพัฒนาพื้นที่บริเวณชายฝั่งทะเลตะวันออก

(๓) ส่งเสริมและพัฒนาอุตสาหกรรม การเกษตรและบริการเพื่อรองรับผลผลิตเกี่ยวกับการเกษตรที่ผลิตขึ้นในจังหวัดฉะเชิงเทรา

(๔) ส่งเสริมและอนุรักษ์ศิลปวัฒนธรรมและสภาพแวดล้อมที่มีคุณค่าทางศิลปกรรม สถาปัตยกรรม และประวัติศาสตร์ให้เป็นเอกลักษณ์ของจังหวัดฉะเชิงเทรา

(๕) ส่งเสริมและพัฒนาการบริการทางสังคม การสาธารณสุขปโภคและสาธารณสุขการให้เพียงพอและได้มาตรฐาน

(๖) อนุรักษ์ทรัพยากรธรรมชาติและสิ่งแวดล้อม

ข้อ ๕ การใช้ประโยชน์ที่ดินภายในเขตผังเมืองรวม ให้เป็นไปตามแผนผังกำหนดการใช้ประโยชน์ที่ดินตามที่ได้จำแนกประเภท แผนผังแสดงโครงการคมนาคมและขนส่ง และรายการประกอบแผนผังท้ายกฎกระทรวงนี้

ข้อ ๖ การใช้ประโยชน์ที่ดินตามแผนผังกำหนดการใช้ประโยชน์ที่ดินตามที่ได้จำแนกประเภทท้ายกฎกระทรวงนี้ ให้เป็นไปดังต่อไปนี้

(๑) ที่ดินในบริเวณหมายเลข ๑.๑ และหมายเลข ๑.๒ ที่กำหนดไว้เป็นสีเหลือง และเส้นทแยงสีขาว ให้เป็นที่ดินประเภทอนุรักษ์เพื่อการอยู่อาศัย

(๒) ที่ดินในบริเวณหมายเลข ๒.๑ ถึงหมายเลข ๒.๒๐ ที่กำหนดไว้เป็นสีเหลือง ให้เป็นที่ดินประเภทที่อยู่อาศัยหนาแน่นน้อย

(๓) ที่ดินในบริเวณหมายเลข ๓.๑ ถึงหมายเลข ๓.๒๑ ที่กำหนดไว้เป็นสีส้ม ให้เป็นที่ดินประเภทที่อยู่อาศัยหนาแน่นปานกลาง

(๔) ที่ดินในบริเวณหมายเลข ๔.๑ ถึงหมายเลข ๔.๑๐ ที่กำหนดไว้เป็นสีแดง ให้เป็นที่ดินประเภทพาณิชยกรรมและที่อยู่อาศัยหนาแน่นมาก

(๕) ที่ดินในบริเวณหมายเลข ๕ ที่กำหนดไว้เป็นสีม่วงอ่อน ให้เป็นที่ดินประเภทอุตสาหกรรมเฉพาะกิจ

(๖) ที่ดินในบริเวณหมายเลข ๖.๑ ถึงหมายเลข ๖.๑๗ ที่กำหนดไว้เป็นสีเขียว ให้เป็นที่ดินประเภทชนบทและเกษตรกรรม

(๗) ที่ดินในบริเวณหมายเลข ๗.๑ ถึงหมายเลข ๗.๗ ที่กำหนดไว้เป็นสีเขียวอ่อน ให้เป็นที่ดินประเภทที่โล่งเพื่อนันทนาการและการรักษาคุณภาพสิ่งแวดล้อม

(๘) ที่ดินในบริเวณหมายเลข ๘.๑ ถึงหมายเลข ๘.๒๓ ที่กำหนดไว้เป็นสีเขียวมะกอก ให้เป็นที่ดินประเภทสถาบันการศึกษา

(๙) ที่ดินในบริเวณหมายเลข ๙.๑ ถึงหมายเลข ๙.๔ ที่กำหนดไว้เป็นสีน้ำตาลอ่อน ให้เป็นที่ดินประเภทอนุรักษ์เพื่อส่งเสริมเอกลักษณ์ศิลปวัฒนธรรมไทย

(๑๐) ที่ดินในบริเวณหมายเลข ๑๐.๑ ถึงหมายเลข ๑๐.๒๐ ที่กำหนดไว้เป็นสีเทาอ่อน ให้เป็นที่ดินประเภทสถาบันศาสนา

(๑๑) ที่ดินในบริเวณหมายเลข ๑๑.๑ ถึงหมายเลข ๑๑.๒๒ ที่กำหนดไว้เป็นสีน้ำเงิน ให้เป็นที่ดินประเภทสถาบันราชการ การสาธารณูปโภคและสาธารณูปการ

ข้อ ๗ ที่ดินประเภทอนุรักษ์เพื่อการอยู่อาศัย ให้ใช้ประโยชน์ที่ดินเพื่อการอยู่อาศัย สถาบันราชการ การสาธารณูปโภคและสาธารณูปการ หรือสาธารณประโยชน์เป็นส่วนใหญ่ สำหรับการ
การใช้ประโยชน์ที่ดินเพื่อกิจการอื่น ให้ใช้ได้ไม่เกินร้อยละห้าของที่ดินประเภทนี้ในแต่ละบริเวณ

ที่ดินประเภทนี้ ห้ามใช้ประโยชน์ที่ดินเพื่อกิจการตามที่กำหนด ดังต่อไปนี้

(๑) โรงงานทุกจำพวกตามกฎหมายว่าด้วยโรงงาน

(๒) สถานที่บรรจุก๊าซ สถานที่เก็บก๊าซ และห้องบรรจุก๊าซตามกฎหมายว่าด้วยการบรรจุ
ก๊าซปิโตรเลียมเหลว แต่ไม่หมายความรวมถึงสถานที่ใช้ก๊าซและสถานที่จำหน่ายอาหารที่ใช้ก๊าซ

(๓) สถานที่ที่ใช้ในการเก็บน้ำมันเชื้อเพลิงเพื่อจำหน่ายที่ต้องขออนุญาตตามกฎหมายว่าด้วย
การควบคุมน้ำมันเชื้อเพลิง

(๔) เลี้ยงสัตว์ทุกชนิดเพื่อการค้า

(๕) สุสานและฌาปนสถานตามกฎหมายว่าด้วยสุสานและฌาปนสถาน

- (๖) โรงแรมตามกฎหมายว่าด้วยโรงแรม
- (๗) โรงมหรสพตามกฎหมายว่าด้วยการควบคุมอาคาร
- (๘) สถานบริการตามกฎหมายว่าด้วยสถานบริการ
- (๙) กิจการใด ๆ ที่ดำเนินการหรือประกอบกิจการในอาคารที่มีความสูงเกินกว่า ๑๒ เมตร
- (๑๐) กิจการใด ๆ ที่ดำเนินการหรือประกอบกิจการในอาคารที่มีพื้นที่อาคารทั้งหมดรวมกันเกินกว่า ๑,๐๐๐ ตารางเมตร
- (๑๑) อาคารเก็บวัตถุไวไฟ วัตถุระเบิดได้ วัตถุมีพิษ หรือวัตถุกำมันตรังสี
- (๑๒) สถานที่เก็บสินค้าซึ่งเป็นที่เก็บพักหรือขนถ่ายสินค้าหรือสิ่งของเพื่อประโยชน์ทางการค้าหรืออุตสาหกรรม ที่มีพื้นที่เกินกว่า ๒๐๐ ตารางเมตร
- (๑๓) ตลาดตามกฎหมายว่าด้วยการสาธารณสุข
- (๑๔) โรงซ่อม สร้าง หรือบริการรถยนต์ที่ขับเคลื่อนด้วยเครื่องยนต์ทุกชนิด เว้นแต่รถจักรยานยนต์
- (๑๕) โรงฆ่าสัตว์
- (๑๖) ไซโลเก็บผลิตผลทางการเกษตร
- (๑๗) กำจัดมูลฝอย
- (๑๘) ซ็อบขายหรือเก็บเศษวัสดุ

การใช้ประโยชน์ที่ดินริมฝั่งแม่น้ำ ลำคลอง หรือแหล่งน้ำสาธารณะ ให้มีที่ว่างตามแนวขนานริมฝั่งตามสภาพธรรมชาติของแม่น้ำ ลำคลอง หรือแหล่งน้ำสาธารณะไม่น้อยกว่า ๖ เมตร เว้นแต่เป็นการก่อสร้างเพื่อการคมนาคมทางน้ำหรือการสาธารณสุขประเภท

ข้อ ๘ ที่ดินประเภทที่อยู่อาศัยหนาแน่นน้อย ให้ใช้ประโยชน์ที่ดินเพื่อการอยู่อาศัย สถาบันราชการ การสาธารณสุขประเภทและสาธารณูปการเป็นส่วนใหญ่ สำหรับการให้ประโยชน์ที่ดินเพื่อกิจการอื่นให้ใช้ได้ไม่เกินร้อยละสิบของที่ดินประเภทนี้ในแต่ละบริเวณ

ที่ดินประเภทนี้ ห้ามใช้ประโยชน์ที่ดินเพื่อกิจการตามที่กำหนด ดังต่อไปนี้

- (๑) โรงงานทุกจำพวกตามกฎหมายว่าด้วยโรงงาน เว้นแต่โรงงานบำบัดน้ำเสียรวมของชุมชน
- (๒) สถานที่บรรจุก๊าซ สถานที่เก็บก๊าซ และห้องบรรจุก๊าซตามกฎหมายว่าด้วยการบรรจุก๊าซปิโตรเลียมเหลว แต่ไม่หมายความรวมถึงสถานีบริการ ร้านจำหน่ายก๊าซ สถานที่ใช้ก๊าซ และสถานที่จำหน่ายอาหารที่ใช้ก๊าซ

(๓) สถานที่ที่ใช้ในการเก็บน้ำมันเชื้อเพลิงเพื่อจำหน่ายที่ต้องขออนุญาตตามกฎหมายว่าด้วยการควบคุมน้ำมันเชื้อเพลิง เว้นแต่เป็นสถานบริการน้ำมันเชื้อเพลิง

(๔) เลียงสัตว์ทุกชนิดเพื่อการค้า

(๕) สถานบริการตามกฎหมายว่าด้วยสถานบริการ

(๖) กิจการใด ๆ ที่ดำเนินการหรือประกอบกิจการประเภทอาคารขนาดใหญ่พิเศษ

(๗) โรงฆ่าสัตว์

(๘) ไชโลเก็บผลิตผลทางการเกษตร

(๙) กำจัดมูลฝอย

(๑๐) ซื่อขายหรือเก็บเศษวัสดุ

ที่ดินประเภทนี้ ในบริเวณหมายเลข ๒.๑๐, ๒.๑๑, ๒.๑๕ และ ๒.๑๖ ห้ามใช้ประโยชน์ที่ดินเพื่อกิจการตามที่กำหนดในวรรคสอง และกิจการใด ๆ ที่ดำเนินการหรือประกอบกิจการในอาคารที่มีความสูงเกินกว่า ๒๓ เมตร

การใช้ประโยชน์ที่ดินริมฝั่งแม่น้ำ ลำคลอง หรือแหล่งน้ำสาธารณะ ให้มีที่ว่างตามแนวขนานริมฝั่งตามสภาพธรรมชาติของแม่น้ำ ลำคลอง หรือแหล่งน้ำสาธารณะ ไม่น้อยกว่า ๖ เมตร เว้นแต่เป็นการก่อสร้างเพื่อการคมนาคมทางน้ำหรือการสาธารณูปโภค

ข้อ ๕ ที่ดินประเภทที่อยู่อาศัยหนาแน่นปานกลาง ให้ใช้ประโยชน์ที่ดินเพื่อการอยู่อาศัย สถาบันราชการ การสาธารณูปโภคและสาธารณูปการเป็นส่วนใหญ่ สำหรับการ ใช้ประโยชน์ที่ดินเพื่อกิจการอื่น ให้ใช้ได้ไม่เกินร้อยละสิบห้าของที่ดินประเภทนี้ในแต่ละบริเวณ

ที่ดินประเภทนี้ ห้ามใช้ประโยชน์ที่ดินเพื่อกิจการตามที่กำหนด ดังต่อไปนี้

(๑) โรงงานทุกจำพวกตามกฎหมายว่าด้วยโรงงาน เว้นแต่โรงงานบำบัดน้ำเสียรวมของชุมชน

(๒) สถานที่บรรจุก๊าซ สถานที่เก็บก๊าซ และห้องบรรจุก๊าซตามกฎหมายว่าด้วยการบรรจุก๊าซปิโตรเลียมเหลว แต่ไม่หมายความรวมถึงสถานบริการ ร้านจำหน่ายก๊าซ สถานที่ใช้ก๊าซ และสถานที่จำหน่ายอาหารที่ใช้ก๊าซ

(๓) สถานที่ที่ใช้ในการเก็บน้ำมันเชื้อเพลิงเพื่อจำหน่ายที่ต้องขออนุญาตตามกฎหมายว่าด้วยการควบคุมน้ำมันเชื้อเพลิง เว้นแต่เป็นสถานบริการน้ำมันเชื้อเพลิง

(๔) เลียงสัตว์ทุกชนิดเพื่อการค้า

(๕) สุสานและฌาปนสถานตามกฎหมายว่าด้วยสุสานและฌาปนสถาน

- (๖) สถานบริการตามกฎหมายว่าด้วยสถานบริการ
- (๗) กิจการใด ๆ ที่ดำเนินการหรือประกอบกิจการประเภทอาคารขนาดใหญ่พิเศษ
- (๘) โรงฆ่าสัตว์
- (๙) ไซโลเก็บผลิตผลทางการเกษตร
- (๑๐) กำจัดมูลฝอย
- (๑๑) ซื่อขายหรือเก็บเศษวัสดุ

ที่ดินประเภทนี้ ในบริเวณหมายเลข ๓.๑๓, ๓.๑๖, ๓.๒๑ ห้ามใช้ประโยชน์ที่ดินเพื่อกิจการตามที่กำหนดในวรรคสอง และกิจการใด ๆ ที่ดำเนินการหรือประกอบกิจการในอาคารที่มีความสูงเกินกว่า ๒๓ เมตร

การใช้ประโยชน์ที่ดินริมฝั่งแม่น้ำ ลำคลอง หรือแหล่งน้ำสาธารณะ ให้มีที่ว่างตามแนวนานริมฝั่งตามสภาพธรรมชาติของแม่น้ำ ลำคลอง หรือแหล่งน้ำสาธารณะ ไม่น้อยกว่า ๖ เมตร เว้นแต่เป็นการก่อสร้างเพื่อการคมนาคมทางน้ำหรือการสาธารณูปโภค

ข้อ ๑๐ ที่ดินประเภทพาณิชยกรรมและที่อยู่อาศัยหนาแน่นมาก ให้ใช้ประโยชน์ที่ดินเพื่อพาณิชยกรรม การอยู่อาศัย สถาบันราชการ การสาธารณูปโภคและสาธารณูปการเป็นส่วนใหญ่ สำหรับการใช้ประโยชน์ที่ดินเพื่อกิจการอื่น ให้ใช้ได้ไม่เกินร้อยละสิบของที่ดินประเภทนี้ในแต่ละบริเวณ

ที่ดินประเภทนี้ ห้ามใช้ประโยชน์ที่ดินเพื่อกิจการตามที่กำหนด ดังต่อไปนี้

- (๑) โรงงานทุกจำพวกตามกฎหมายว่าด้วยโรงงาน
- (๒) สถานที่บรรจุก๊าซ สถานที่เก็บก๊าซ และห้องบรรจุก๊าซตามกฎหมายว่าด้วยการบรรจุก๊าซปิโตรเลียมเหลว แต่ไม่หมายความรวมถึงร้านจำหน่ายก๊าซ สถานที่ใช้ก๊าซ และสถานที่จำหน่ายอาหารที่ใช้ก๊าซ
- (๓) สถานที่ที่ใช้ในการเก็บน้ำมันเชื้อเพลิงเพื่อจำหน่ายที่ต้องขออนุญาตตามกฎหมายว่าด้วยการควบคุมน้ำมันเชื้อเพลิง
- (๔) เลี้ยงสัตว์ทุกชนิดเพื่อการค้า
- (๕) สุสานและฌาปนสถานตามกฎหมายว่าด้วยสุสานและฌาปนสถาน
- (๖) สถานบริการตามกฎหมายว่าด้วยสถานบริการ ยกเว้นที่ดินในบริเวณหมายเลข ๔.๕

และ ๔.๑๐

- (๓) กิจการใด ๆ ที่ดำเนินการหรือประกอบกิจการประเภทอาคารขนาดใหญ่พิเศษ
- (๔) โรงฆ่าสัตว์
- (๕) ไซโลเก็บผลิตผลทางการเกษตร
- (๑๐) กำจัดมูลฝอย
- (๑๑) ซ่อมแซมหรือเก็บเศษวัสดุ

การใช้ประโยชน์ที่ดินริมฝั่งแม่น้ำ ลำคลอง หรือแหล่งน้ำสาธารณะ ให้มีที่ว่างตามแนวขนานริมฝั่งตามสภาพธรรมชาติของแม่น้ำ ลำคลอง หรือแหล่งน้ำสาธารณะ ไม่น้อยกว่า ๖ เมตร เว้นแต่เป็นการก่อสร้างเพื่อการคมนาคมทางน้ำหรือการสาธารณูปโภค

ข้อ ๑๑ ที่ดินประเภทอุตสาหกรรมเฉพาะกิจ ให้ใช้ประโยชน์ที่ดินเพื่ออุตสาหกรรมที่ประกอบกิจการในลักษณะโรงงานตามกฎหมายว่าด้วยโรงงานตามประเภท ชนิด และจำพวกที่กำหนดให้ดำเนินการได้ตามบัญชีท้ายกฎกระทรวงนี้ โรงงานบำบัดน้ำเสียรวมของชุมชน คลังสินค้า การสาธารณูปโภคและสาธารณูปการเป็นส่วนใหญ่ สำหรับการใช้น้ำที่ดินเพื่อกิจการอื่นให้ใช้ได้ไม่เกินร้อยละสิบของที่ดินประเภทนี้ในแต่ละบริเวณ

ที่ดินประเภทนี้ ห้ามใช้ประโยชน์ที่ดินเพื่อกิจการตามที่กำหนด ดังต่อไปนี้

- (๑) โรงงานทุกจำพวกตามกฎหมายว่าด้วยโรงงาน เว้นแต่โรงงานตามประเภท ชนิด และจำพวกที่กำหนดให้ดำเนินการได้ตามบัญชีท้ายกฎกระทรวงนี้ และโรงงานบำบัดน้ำเสียรวมของชุมชน
- (๒) เลี้ยงสัตว์ทุกชนิดเพื่อการค้า
- (๓) สุสานและฌาปนสถานตามกฎหมายว่าด้วยสุสานและฌาปนสถาน
- (๔) สถานบริการตามกฎหมายว่าด้วยสถานบริการ
- (๕) จัดสรรที่ดินเพื่อประกอบพาณิชย์กรรม
- (๖) จัดสรรที่ดินเพื่อการอยู่อาศัย
- (๗) สถานสงเคราะห์หรือเลี้ยงเด็ก
- (๘) สถานสงเคราะห์หรือรับเลี้ยงคนชรา
- (๙) สถานสงเคราะห์หรือรับเลี้ยงคนพิการ

การใช้ประโยชน์ที่ดินริมฝั่งลำคลอง หรือแหล่งน้ำสาธารณะ ให้มีที่ว่างตามแนวขนานริมฝั่งตามสภาพธรรมชาติของลำคลองหรือแหล่งน้ำสาธารณะ ไม่น้อยกว่า ๖ เมตร เว้นแต่เป็นการก่อสร้างเพื่อการคมนาคมทางน้ำหรือการสาธารณูปโภค

ข้อ ๑๒ ที่ดินประเภทชนบทและเกษตรกรรม ให้ใช้ประโยชน์ที่ดินเพื่อเกษตรกรรม หรือเกี่ยวข้องกับเกษตรกรรม สถาบันราชการ การสาธารณูปโภคและสาธารณูปการเป็นส่วนใหญ่ สำหรับการให้ประโยชน์ที่ดินเพื่อกิจการอื่น ให้ใช้ได้ไม่เกินร้อยละสิบของที่ดินประเภทนี้ในแต่ละบริเวณ

ที่ดินประเภทนี้ ห้ามใช้ประโยชน์ที่ดินเพื่อกิจการตามที่กำหนด ดังต่อไปนี้

(๑) โรงงานทุกจำพวกตามกฎหมายว่าด้วยโรงงาน เว้นแต่โรงงานตามประเภท ชนิด และจำพวกที่กำหนดให้ดำเนินการได้ตามบัญชีท้ายกฎกระทรวงนี้ และโรงงานบำบัดน้ำเสียรวมของชุมชน

(๒) สถานที่บรรจุก๊าซ สถานที่เก็บก๊าซ และห้องบรรจุก๊าซตามกฎหมายว่าด้วยการบรรจุก๊าซปิโตรเลียมเหลว แต่ไม่หมายความรวมถึงสถานีบริการ ร้านจำหน่ายก๊าซ สถานที่ใช้ก๊าซ และสถานที่จำหน่ายอาหารที่ใช้ก๊าซ

(๓) สถานที่ที่ใช้ในการเก็บน้ำมันเชื้อเพลิงเพื่อจำหน่ายที่ต้องขออนุญาตตามกฎหมายว่าด้วยการควบคุมน้ำมันเชื้อเพลิง เว้นแต่เป็นสถานีบริการน้ำมันเชื้อเพลิง

(๔) โรงแรมตามกฎหมายว่าด้วยโรงแรม

(๕) สถานบริการตามกฎหมายว่าด้วยสถานบริการ

(๖) จัดสรรที่ดินเพื่อประกอบอุตสาหกรรม

(๗) จัดสรรที่ดินเพื่อประกอบพาณิชยกรรม เว้นแต่เป็นการจัดสรรที่เป็นส่วนหนึ่งของการจัดสรรที่ดินเพื่อการอยู่อาศัยและมีพื้นที่ไม่เกินร้อยละห้าของพื้นที่โครงการทั้งหมด

(๘) การอยู่อาศัยและประกอบพาณิชยกรรมประเภทอาคารขนาดใหญ่

(๙) การอยู่อาศัยหรือประกอบพาณิชยกรรมประเภทห้องแถว บ้านแถว หรือตึกแถว เว้นแต่เป็นการดำเนินการใน โครงการจัดสรรที่ดินเพื่อการอยู่อาศัยและมีพื้นที่ไม่เกินร้อยละห้าของพื้นที่โครงการทั้งหมด

(๑๐) การอยู่อาศัยประเภทห้องชุด อาคารชุด หรือหอพัก

ในกรณีที่มีการใช้ประโยชน์ที่ดินเพื่อการจัดสรรที่ดินเพื่อประกอบพาณิชยกรรมตาม (๗) และเพื่อการอยู่อาศัยหรือประกอบพาณิชยกรรมประเภทห้องแถว บ้านแถว หรือตึกแถว ตาม (๙) ดำเนินการ

ในโครงการจัดสรรที่ดินเดียวกัน ให้ใช้ประโยชน์ที่ดินเพื่อกิจการดังกล่าวรวมกันไม่เกินร้อยละห้าของพื้นที่โครงการทั้งหมด

ที่ดินประเภทนี้ ในบริเวณหมายเลข ๖.๑๐ และ ๖.๑๑ ห้ามใช้ประโยชน์ที่ดินเพื่อกิจการตามที่กำหนดในวรรคสองและกิจการใด ๆ ที่ดำเนินการหรือประกอบกิจการในอาคารที่มีความสูงเกินกว่า ๒๓ เมตร

การใช้ประโยชน์ที่ดินริมฝั่งแม่น้ำ ลำคลอง หรือแหล่งน้ำสาธารณะ ให้มีที่ว่างตามแนวนานริมฝั่งตามสภาพธรรมชาติของแม่น้ำ ลำคลอง หรือแหล่งน้ำสาธารณะ ไม่น้อยกว่า ๖ เมตร เว้นแต่กรณีดังต่อไปนี้

(๑) การก่อสร้างเพื่อการคมนาคมทางน้ำหรือการสาธารณสุข

(๒) การใช้ประโยชน์ที่ดินริมฝั่งแม่น้ำบางปะกงเพื่อประกอบกิจการในลักษณะโรงงานตามกฎหมายว่าด้วยโรงงานตามประเภท ชนิด และจำพวกที่กำหนดให้ดำเนินการได้ตามบัญชีท้ายกฎกระทรวงนี้ ให้มีที่ว่างตามแนวนานริมฝั่งตามสภาพธรรมชาติของแม่น้ำบางปะกงไม่น้อยกว่า ๒๐๐ เมตร

ข้อ ๑๓ ที่ดินประเภทที่โล่งเพื่อนันทนาการและการรักษาคุณภาพสิ่งแวดล้อม เฉพาะที่ดินซึ่งเป็นของรัฐ ให้ใช้ประโยชน์ที่ดินเพื่อนันทนาการหรือเกี่ยวข้องกับนันทนาการ การรักษาคุณภาพสิ่งแวดล้อม หรือสาธารณประโยชน์เท่านั้น

ที่ดินประเภทนี้ซึ่งเอกชนเป็นเจ้าของหรือผู้ครอบครองโดยชอบด้วยกฎหมาย ให้ใช้ประโยชน์ที่ดินเพื่อนันทนาการหรือเกี่ยวข้องกับนันทนาการ การรักษาคุณภาพสิ่งแวดล้อม การอยู่อาศัย เกษตรกรรม การสาธารณสุขและสาธารณูปการ หรือสาธารณประโยชน์เท่านั้น และห้ามใช้ประโยชน์ที่ดินเพื่อกิจการตามที่กำหนดดังต่อไปนี้

(๑) เลี้ยงสัตว์ทุกชนิดเพื่อการค้า

(๒) สถานบริการตามกฎหมายว่าด้วยสถานบริการ

(๓) จัดสรรที่ดินเพื่อการอยู่อาศัย

(๔) การอยู่อาศัยหรือประกอบพาณิชยกรรมประเภทอาคารขนาดใหญ่

(๕) การอยู่อาศัยประเภทห้องแถว บ้านแถว หรือตึกแถว

(๖) การอยู่อาศัยประเภทห้องชุด อาคารชุด หรือหอพัก

(๗) กำจัดมูลฝอยหรือสิ่งปฏิกูล

(๘) ซื่อขายหรือเก็บเศษวัสดุ

ข้อ ๑๔ ที่ดินประเภทสถาบันการศึกษา ให้ใช้ประโยชน์ที่ดินเพื่อการศึกษาหรือเกี่ยวข้องกับการศึกษา สถาบันราชการ หรือสาธารณประโยชน์เท่านั้น

การใช้ประโยชน์ที่ดินริมฝั่งแม่น้ำ ลำคลอง หรือแหล่งน้ำสาธารณะ ให้มีที่ว่างตามแนวขนานริมฝั่งตามสภาพธรรมชาติของแม่น้ำ ลำคลอง หรือแหล่งน้ำสาธารณะ ไม่น้อยกว่า ๖ เมตร เว้นแต่เป็นการก่อสร้างเพื่อการคมนาคมทางน้ำหรือการสาธารณูปโภค

ข้อ ๑๕ ที่ดินประเภทอนุรักษ์เพื่อส่งเสริมเอกลักษณ์ศิลปวัฒนธรรมไทย ให้ใช้ประโยชน์ที่ดินเพื่อส่งเสริมศิลปวัฒนธรรม ศิลปกรรม ประวัติศาสตร์ หรือโบราณคดีเท่านั้น

ข้อ ๑๖ ที่ดินประเภทสถาบันศาสนา ให้ใช้ประโยชน์ที่ดินเพื่อการศึกษาหรือเกี่ยวข้องกับการศาสนา การศึกษา สถาบันราชการ หรือสาธารณประโยชน์เท่านั้น

การใช้ประโยชน์ที่ดินริมฝั่งแม่น้ำ ลำคลอง หรือแหล่งน้ำสาธารณะ ให้มีที่ว่างตามแนวขนานริมฝั่งตามสภาพธรรมชาติของแม่น้ำ ลำคลอง หรือแหล่งน้ำสาธารณะ ไม่น้อยกว่า ๖ เมตร เว้นแต่เป็นการก่อสร้างเพื่อการคมนาคมทางน้ำหรือการสาธารณูปโภค

ข้อ ๑๗ ที่ดินประเภทสถาบันราชการ การสาธารณูปโภคและสาธารณูปการ ให้ใช้ประโยชน์ที่ดินเพื่อกิจการของรัฐ กิจการเกี่ยวกับการสาธารณูปโภคและสาธารณูปการ หรือสาธารณประโยชน์เท่านั้น

การใช้ประโยชน์ที่ดินริมฝั่งลำคลองหรือแหล่งน้ำสาธารณะ ให้มีที่ว่างตามแนวขนานริมฝั่งตามสภาพธรรมชาติของลำคลองหรือแหล่งน้ำสาธารณะ ไม่น้อยกว่า ๖ เมตร เว้นแต่เป็นการก่อสร้างเพื่อการคมนาคมทางน้ำหรือการสาธารณูปโภค

ข้อ ๑๘ ให้ผู้มีอำนาจหน้าที่ในการควบคุมการก่อสร้างอาคารหรือการประกอบกิจการในเขตผังเมืองรวมปฏิบัติให้เป็นไปตามกฎกระทรวงนี้

ให้ไว้ ณ วันที่ ๑๗ เมษายน พ.ศ. ๒๕๔๕

เสริมศักดิ์ พงษ์พานิช

รัฐมนตรีช่วยว่าการกระทรวงมหาดไทย ปฏิบัติราชการแทน

รัฐมนตรีว่าการกระทรวงมหาดไทย

บัญชีท้ายกฎกระทรวงให้ใช้บังคับผังเมืองรวมเมืองฉะเชิงเทรา

พ.ศ. 2549

ลำดับที่	ประเภทหรือชนิดของโรงงาน	ที่ดินประเภท					
		ชนบทและเกษตรกรรม			อุตสาหกรรมเฉพาะกิจ		
		โรงงานจำพวกที่			โรงงานจำพวกที่		
		1	2	3	1	2	3
2	โรงงานประกอบกิจการเกี่ยวกับผลิตผลเกษตรกรรม ใด อย่างหนึ่งหรือหลายอย่าง ดังต่อไปนี้						
	(1) การคั้น นึ่ง หรืออบพืชหรือเมล็ดพืช		ได้				
	(2) การกะเทาะเมล็ดหรือเปลือกเมล็ดพืช		ได้				
	(4) การหีบหรืออัดฝ้าย หรือการปั่นหรืออัดนุ่น						ได้
	(5) การเก็บรักษาหรือลำเลียงพืช เมล็ดพืช หรือผลิตผลจากพืช ในไซโล โกดัง หรือคลังสินค้า						ได้
	(8) การเพาะเชื้อเห็ด ถัวยาว ไม้ หรือถั่วงอก	ได้	ได้				
	(9) การร่อน ล้าง คัด หรือแยกขนาดหรือคุณภาพของผลิตผล เกษตรกรรม	ได้	ได้				
	(11) การฟักไข่โดยใช้ตู้อบ	ได้					
4	โรงงานประกอบกิจการเกี่ยวกับสัตว์ซึ่งมีใช้สัตว์น้ำ ใด อย่างหนึ่งหรือหลายอย่าง ดังต่อไปนี้						
	(1) การฆ่าสัตว์						ได้
	(2) การถนอมเนื้อสัตว์ โดยวิธีอบ ร่มควัน ไล่เกลือ คอง ตากแห้ง หรือทำให้เยือกแข็งโดยจับปล้นหรือเหือดแห้ง	ได้	ได้				
	(3) การทำผลิตภัณฑ์อาหารสำเร็จรูปจากเนื้อสัตว์ มันสัตว์ หรือหนังสัตว์		ได้				
	(6) การล้าง ขำ แหะ แคะ คั้น นึ่ง ทอด หรือบดสัตว์ หรือ ส่วนหนึ่งส่วนใดของสัตว์		ได้				
	(7) การทำผลิตภัณฑ์จากไข่เพื่อใช้ประกอบเป็นอาหาร เช่น ไข่เค็ม ไข่เยี่ยวม้า ไข่ผง ไข่เหลวเยือกแข็ง หรือไข่เหลวแช่เย็น	ได้	ได้				
	(8) การทำผลิตภัณฑ์จากไข่เพื่อใช้ประกอบเป็นอาหาร เช่น ไข่เค็ม ไข่เยี่ยวม้า ไข่ผง ไข่เหลวเยือกแข็ง หรือไข่เหลวแช่เย็น	ได้	ได้				
5	โรงงานประกอบกิจการเกี่ยวกับน้ำมัน ใดอย่างหนึ่ง หรือหลายอย่างดังต่อไปนี้						
	(1) การทำนมสดให้ไร้เชื้อ หรือฆ่าเชื้อ โดยวิธีการใดวิธีการหนึ่ง เช่น การพาสเจอร์ไรส์ หรือสเตอริไลส์					ได้	ได้
6	โรงงานประกอบกิจการเกี่ยวกับสัตว์น้ำ ใดอย่างหนึ่ง หรือหลายอย่าง ดังต่อไปนี้						
	(2) การถนอมสัตว์น้ำ โดยวิธีอบ ร่มควัน ไล่เกลือ คอง ตากแห้ง หรือทำให้เยือกแข็งโดยจับปล้นหรือเหือดแห้ง	ได้	ได้				
	(3) การทำผลิตภัณฑ์อาหารสำเร็จรูปจากสัตว์น้ำ หนัง หรือ ไขมันสัตว์น้ำ		ได้				
	(5) การล้าง ขำ แหะ แคะ คั้น นึ่ง ทอด หรือบดสัตว์น้ำ		ได้				

ลำดับที่	ประเภทหรือชนิดของโรงงาน	ที่ดินประเภท					
		ชนบทและเกษตรกรรม			อุตสาหกรรมเฉพาะกิจ		
		โรงงานจำพวกที่			โรงงานจำพวกที่		
		1	2	3	1	2	3
8	โรงงานประกอบกิจการเกี่ยวกับผัก พืช หรือผลไม้ ใดๆ อย่างหนึ่งหรือหลายอย่าง ดังต่อไปนี้						
	(1) การทำอาหารหรือเครื่องดื่มาจากผัก พืช หรือผลไม้ และ บรรจุในภาชนะที่ผนึกและอากาศเข้าไม่ได้	ได้	ได้				
	(2) การถนอมผัก พืช หรือผลไม้ โดยวิธีกวน ตากแห้ง ดอง หรือทำให้เยือกแข็ง โดยจับปล้นหรือเหือดแห้ง	ได้	ได้				
	9	โรงงานประกอบกิจการเกี่ยวกับเมล็ดพืชหรือหัวพืช ใดๆ อย่างหนึ่งหรือหลายอย่าง ดังต่อไปนี้					
(1) การสี ผัด หรือขัดข้าว		ได้	ได้	ได้	ได้	ได้	ได้
(3) การป่นหรือบด เมล็ดพืชหรือหัวพืช		ได้	ได้	ได้			
(4) การผลิตอาหารสำเร็จรูปจากเมล็ดพืชหรือหัวพืช		ได้	ได้	ได้			
(6) การปอกหัวพืช หรือทำหัวพืชให้เป็นเส้น แวน หรือแท่ง		ได้	ได้	ได้			
10	โรงงานประกอบกิจการเกี่ยวกับอาหารจากแป้ง ใดๆอย่างหนึ่ง หรือหลายอย่าง ดังต่อไปนี้						
	(1) การทำขนมปัง หรือขนมเค้ก	ได้			ได้	ได้	ได้
	(2) การทำขนมปังกรอบ หรือขนมอบแห้ง	ได้			ได้	ได้	ได้
	(3) การทำผลิตภัณฑ์อาหารจากแป้งเป็นเส้น เม็ด หรือชิ้น	ได้			ได้	ได้	ได้
	11	โรงงานประกอบกิจการเกี่ยวกับน้ำตาล ซึ่งทำจากอ้อย บีช หญ้าหวาน หรือพืชอื่นที่ให้ความหวาน ใดๆอย่างหนึ่งหรือ หลายอย่าง ดังต่อไปนี้					
(7) การทำน้ำตาลจากน้ำหวานของต้นมะพร้าว ต้นตาล โคนด หรือพืชอื่น ๆ ซึ่งมีไซซ์อ้อย		ได้					
12	โรงงานประกอบกิจการเกี่ยวกับชา กาแฟ โกโก้ ช็อกโกแลต หรือขนมหวาน ใดๆอย่างหนึ่งหรือหลายอย่าง ดังต่อไปนี้						
	(6) การทำมะขามอัดเม็ด มะนาวอัดเม็ด หรือผลไม้อัดเม็ด	ได้			ได้	ได้	ได้
	(7) การเชื่อมหรือเชื่อมผลไม้หรือเปลือกผลไม้ หรือการเคลือบ ผลไม้หรือเปลือกผลไม้ด้วยน้ำตาล	ได้	ได้				
	(8) การอบหรือคั่วถั่ว หรือเมล็ดผลไม้ (Nuts) หรือการเคลือบ ถั่วหรือเมล็ดผลไม้ (Nuts) ด้วยน้ำตาล กาแฟ โกโก้ หรือ ช็อกโกแลต				ได้	ได้	ได้
	(10) การทำลูกกวาด หรือทอฟฟี่	ได้			ได้	ได้	ได้
	(11) การทำไอศกรีม	ได้			ได้	ได้	ได้
13	โรงงานประกอบกิจการเกี่ยวกับเครื่องปรุงหรือเครื่องประกอบ อาหาร ใดๆอย่างหนึ่งหรือหลายอย่าง ดังต่อไปนี้						
(6) การทำน้ำมันสลัด	ได้	ได้					

ลำดับที่	ประเภทหรือชนิดของโรงงาน	ที่ดินประเภท					
		ชนบทและเกษตรกรรม			อุตสาหกรรมเฉพาะกิจ		
		โรงงานจำพวกที่			โรงงานจำพวกที่		
		1	2	3	1	2	3
	(7) การบดหรือป่นเครื่องเทศ	ได้	ได้				
	(8) การทำพริกป่น พริกไทยป่น หรือเครื่องแกง	ได้	ได้				
14	โรงงานประกอบกิจการเกี่ยวกับการทำน้ำแข็ง หรือ ตัด ซอย บด หรือย่อยน้ำแข็ง		ได้			ได้	ได้
20	โรงงานประกอบกิจการเกี่ยวกับน้ำดื่ม เครื่องดื่มที่ไม่มีแอลกอฮอล์ น้ำอัดลม หรือน้ำแร่ อย่างใดอย่างหนึ่งหรือหลายอย่าง ดังต่อไปนี้						
	(1) การทำน้ำดื่ม	ได้	ได้	ได้	ได้	ได้	ได้
	(2) การทำเครื่องดื่มที่ไม่มีแอลกอฮอล์					ได้	ได้
23	โรงงานประกอบกิจการเกี่ยวกับผลิตภัณฑ์จากสิ่งทอซึ่งมิใช่เครื่องนุ่งห่ม อย่างใดอย่างหนึ่งหรือหลายอย่าง ดังต่อไปนี้						
	(1) การทำผลิตภัณฑ์จากสิ่งทอเป็นเครื่องใช้ในบ้าน	ได้	ได้		ได้	ได้	
	(4) การตกแต่งหรือเย็บปักถักร้อยสิ่งทอ	ได้	ได้		ได้	ได้	
26	โรงงานประกอบกิจการเกี่ยวกับเชือก ตาข่าย แห หรืออวน อย่างใดอย่างหนึ่งหรือหลายอย่าง ดังต่อไปนี้						
	(2) การผลิต ประกอบ หรือซ่อมแซมตาข่าย แห หรืออวน และรวมถึงชิ้นส่วนหรืออุปกรณ์ของผลิตภัณฑ์ดังกล่าว	ได้			ได้	ได้	ได้
28	โรงงานประกอบกิจการเกี่ยวกับเครื่องแต่งกายซึ่งมิใช่รองเท้า อย่างใดอย่างหนึ่งหรือหลายอย่าง ดังต่อไปนี้						
	(1) การตัดหรือเย็บเครื่องนุ่งห่ม เข็มขัด ผ้าเช็ดหน้า ผ้าพันคอ เนกไท หูกระด้าย ปลอกแขน ถุงมือ ถุงเท้า จากผ้า หนังสัตว์ ขนสัตว์ หรือวัสดุอื่น	ได้			ได้	ได้	
	(2) การทำหมวก	ได้			ได้	ได้	
34	โรงงานประกอบกิจการเกี่ยวกับไม้ อย่างใดอย่างหนึ่งหรือหลายอย่าง ดังต่อไปนี้						
	(1) การเลื่อย ไส ซอย เซาะร่อง หรือการแปรรูปไม้ด้วยวิธีอื่นที่คล้ายคลึงกัน						ได้
	(2) การทำวงกบ ขอบประตู ขอบหน้าต่าง บานหน้าต่าง บานประตู หรือส่วนประกอบที่ทำด้วยไม้ของอาคาร						ได้
35	โรงงานผลิตภาชนะบรรจุหรือเครื่องใช้จากไม้ ฝ้าย หวาย ฟาง อ้อ กก หรือผักตบชวา	ได้	ได้				
36	โรงงานประกอบกิจการเกี่ยวกับผลิตภัณฑ์จากไม้ หรือ ไม้ก๊อกร้อยอย่างใดอย่างหนึ่งหรือหลายอย่าง ดังต่อไปนี้						
	(3) การแกะสลักไม้	ได้	ได้				
	(4) การทำกรอบรูปหรือกรอบกระจกจากไม้						ได้

ลำดับที่	ประเภทหรือชนิดของโรงงาน	ที่ดินประเภท					
		ชนบทและเกษตรกรรม			อุตสาหกรรมเฉพาะกิจ		
		โรงงานจำพวกที่			โรงงานจำพวกที่		
		1	2	3	1	2	3
37	โรงงานทำเครื่องเรือนหรือเครื่องตกแต่งภายในอาคารจากไม้ แก้ว ขาง หรือโลหะอื่น ซึ่งมีใช้เครื่องเรือน หรือเครื่องตกแต่งภายในอาคารจากพลาสติกอัดเข้ารูป และรวมถึงชิ้นส่วนของผลิตภัณฑ์ดังกล่าว						ได้
41	โรงงานประกอบกิจการเกี่ยวกับ (1) การพิมพ์ การทำแผ่นเก็บเอกสาร การเย็บเล่ม ทำปก หรือตกแต่งสิ่งพิมพ์				ได้	ได้	
	(2) การทำแม่พิมพ์โลหะ						ได้
58	โรงงานประกอบกิจการเกี่ยวกับผลิตภัณฑ์โลหะ อย่างไรก็ดี อย่างหนึ่งหรือหลายอย่าง ดังต่อไปนี้ (1) การทำผลิตภัณฑ์คอนกรีต ผลิตภัณฑ์คอนกรีตผสมผลิตภัณฑ์ซีเมนต์ หรือผลิตภัณฑ์ปูนปลาสเตอร์					ได้	ได้
61	โรงงานผลิต ตกแต่ง คัดแปลง หรือซ่อมแซมเครื่องมือ หรือเครื่องใช้ที่ทำด้วยเหล็กหรือเหล็กกล้า และรวมถึงส่วนประกอบหรืออุปกรณ์ของเครื่องมือหรือเครื่องใช้ดังกล่าว				ได้	ได้	ได้
62	โรงงานผลิต ตกแต่ง คัดแปลง หรือซ่อมแซมเครื่องเรือน หรือเครื่องตกแต่งภายในอาคารที่ทำจากโลหะ หรือโลหะเป็นส่วนใหญ่ และรวมถึงส่วนประกอบหรืออุปกรณ์ของเครื่องเรือนหรือเครื่องตกแต่งดังกล่าว				ได้	ได้	ได้
63	โรงงานประกอบกิจการเกี่ยวกับผลิตภัณฑ์โลหะสำหรับการก่อสร้างหรือติดตั้ง อย่างไรก็ดีอย่างหนึ่งหรือหลายอย่าง ดังต่อไปนี้ (2) การทำส่วนประกอบสำหรับการก่อสร้างอาคาร				ได้	ได้	ได้
64	โรงงานประกอบกิจการเกี่ยวกับผลิตภัณฑ์โลหะ อย่างไรก็ดี อย่างหนึ่งหรือหลายอย่าง ดังต่อไปนี้ (13) การกลึง เจาะ คว้าน กัด ไส เจียน หรือเชื่อมโลหะทั่วไป					ได้	ได้
65	โรงงานผลิต ประกอบ คัดแปลง หรือซ่อมแซมเครื่องยนต์ เครื่องกังหัน และรวมถึงส่วนประกอบหรืออุปกรณ์ของเครื่องยนต์หรือเครื่องกังหันดังกล่าว				ได้	ได้	ได้
66	โรงงานผลิต ประกอบ คัดแปลง หรือซ่อมแซมเครื่องจักรสำหรับการกลึงหรือการเลื่อยสั้ว และรวมถึงส่วนประกอบหรืออุปกรณ์ของเครื่องจักรดังกล่าว				ได้	ได้	ได้
69	โรงงานผลิต ประกอบ คัดแปลง หรือซ่อมแซมเครื่องคำนวณ เครื่องทำบัญชี เครื่องจักรสำหรับระบบบัตรเจาะ เครื่องจักรสำหรับการคำนวณชนิดดิจิทัล หรือชนิดอนาล็อก หรือเครื่องอิเล็กทรอนิกส์สำหรับปฏิบัติกับข้อมูลที่เกี่ยวข้องกัน หรืออุปกรณ์						

ลำดับที่	ประเภทหรือชนิดของโรงงาน	ที่ดินประเภท					
		ชนบทและเกษตรกรรม			อุตสาหกรรมเฉพาะกิจ		
		โรงงานจำพวกที่			โรงงานจำพวกที่		
		1	2	3	1	2	3
	(Digital or Analog Computers or Associated Electronic Data Processing Equipment or Accessories) เครื่องรวมราคาของขาย (Cash Registers) เครื่องพิมพ์คิด เครื่องซึ่งมีใช้เครื่องซึ่งใช้ในห้องทดลองวิทยาศาสตร์ เครื่องอัดสำเนาซึ่งมีใช้เครื่องอัดสำเนาด้วยการถ่ายภาพ และรวมถึงส่วนประกอบหรืออุปกรณ์ของผลิตภัณฑ์ดังกล่าว				ได้	ได้	
70	โรงงานผลิต ประกอบ ดัดแปลง หรือซ่อมแซมเครื่องสูบน้ำ เครื่องอัดอากาศหรือก๊าซ เครื่องเป่าลม เครื่องปรับหรือถ่ายเทอากาศ เครื่องโปรยน้ำดับไฟ ตู้เย็น หรือเครื่องประกอบตู้เย็น เครื่องขายสินค้าอัตโนมัติ เครื่องล้าง ชัก ชักแห้ง หรือรีดผ้า เครื่องเย็บ เครื่องส่งกำลังกล เครื่องยก บันจัน ลิฟต์ บันไคเลื่อน รถบรรทุก รถแทรกเตอร์ รถพ่วง สำหรับใช้ในการอุตสาหกรรม รถยกซ้อนของ (Stackers) เตาไฟหรือเตาอบสำหรับใช้ในการอุตสาหกรรม หรือสำหรับใช้ในบ้าน แต่ผลิตภัณฑ์นั้นต้องไม่ใช่พลังงานไฟฟ้า และรวมถึงส่วนประกอบหรืออุปกรณ์ของผลิตภัณฑ์ดังกล่าว				ได้	ได้	ได้
71	โรงงานผลิต ประกอบ ดัดแปลง หรือซ่อมแซมเครื่องจักร หรือผลิตภัณฑ์ที่ระบุไว้ในลำดับที่ 70 เฉพาะที่ใช้ไฟฟ้า เครื่องยนต์ไฟฟ้า เครื่องกำเนิดไฟฟ้า หม้อแปลงแรงไฟฟ้า เครื่องสับหรือบังคับไฟฟ้า เครื่องใช้สำหรับแผงไฟฟ้า เครื่องเปลี่ยนทางไฟฟ้า เครื่องส่งหรือจำหน่ายไฟฟ้า เครื่องสำหรับใช้บังคับไฟฟ้า หรือเครื่องเชื่อมไฟฟ้า				ได้	ได้	ได้
72	โรงงานประกอบ ดัดแปลง หรือซ่อมแซมเครื่องรับวิทยุ เครื่องรับโทรทัศน์ เครื่องกระจายเสียงหรือบันทึกเสียง เครื่องเล่นแผ่นเสียง เครื่องบันทึกคำบอก เครื่องบันทึกเสียงด้วยเทป เครื่องเล่นหรือเครื่องบันทึกแถบภาพ (วิดีโอ) แผ่นเสียง เทปแม่เหล็กที่ได้บันทึกเสียงแล้ว เครื่องโทรศัพท์หรือโทรเลขชนิดมีสายหรือไม่มีสาย เครื่องส่งวิทยุ เครื่องส่งโทรทัศน์ เครื่องรับส่งสัญญาณหรือจับสัญญาณ เครื่องเรดาร์ ผลิตภัณฑ์ที่เป็นตัวกึ่งนำหรือตัวกึ่งนำชนิดไวที่เกี่ยวข้อง (Semi - Conductor or Related Sensitive Semi - Conductor Devices) คาปาซิเตอร์หรือคอนเดนเซอร์อิเล็กทรอนิกส์ชนิดคงที่หรือเปลี่ยนแปลงได้ (Fixed or Variable Electronic Capacitors or Condensers) เครื่องหรือหลอดเรดิโอกราฟ เครื่องหรือหลอดฟลูโรสโคป หรือเครื่องหรือหลอดเอกซเรย์ และรวมถึงการผลิตอุปกรณ์ หรือชิ้นส่วนสำหรับใช้กับเครื่องอิเล็กทรอนิกส์ ดังกล่าว				ได้	ได้	

ลำดับที่	ประเภทหรือชนิดของโรงงาน	ที่ดินประเภท					
		ชนบทและเกษตรกรรม			อุตสาหกรรมเฉพาะกิจ		
		โรงงานจำพวกที่			โรงงานจำพวกที่		
		1	2	3	1	2	3
75	โรงงานประกอบกิจการเกี่ยวกับเรือ อย่างใดอย่างหนึ่งหรือหลายอย่าง ดังต่อไปนี้ (1) การต่อ ซ่อมแซม ทาสี หรือดัดทอหมันเรือในอู่ต่อเรือ นอกจากเรือยาง (2) การทำชิ้นส่วนพิเศษสำหรับเรือหรือเครื่องยนต์เรือ				ได้	ได้	
87	โรงงานประกอบกิจการเกี่ยวกับเครื่องเล่น เครื่องมือ หรือเครื่องใช้ที่มีได้ระบุไว้ในลำดับอื่น อย่างใดอย่างหนึ่งหรือหลายอย่าง ดังต่อไปนี้ (4) การทำร่ม ไม้ถือ ขนนก ดอกไม้เทียม ซิป กระดุม ไม้กวาดแปรง ตะเกียง โป๊ะตะเกียงหรือไฟฟ้า กล้องยาสูบหรือกล้องถ่ายรูป กั้นกรองบุหรี่ หรือไฟแช็ก	ได้			ได้	ได้	
90	โรงงานจัดหน้า ทำน้ำให้บริสุทธิ์ หรือจำหน่ายน้ำไปยังอาคารหรือโรงงานอุตสาหกรรม						ได้
91	โรงงานบรรจุสินค้าในภาชนะ โดยไม่มีการผลิต อย่างใดอย่างหนึ่งหรือหลายอย่าง ดังต่อไปนี้ (1) การบรรจุสินค้าทั่วไป	ได้	ได้	ได้			
93	โรงงานซ่อมรองเท้าหรือเครื่องหนัง				ได้		
94	โรงงานซ่อมเครื่องมือไฟฟ้า หรือเครื่องใช้ไฟฟ้า สำหรับใช้ในบ้านหรือใช้ประจำตัว				ได้		
95	โรงงานประกอบกิจการเกี่ยวกับยานที่ขับเคลื่อนด้วยเครื่องยนต์ รถมอเตอร์ จักรยานสามล้อ จักรยานสองล้อ หรือส่วนประกอบของยานดังกล่าว อย่างใดอย่างหนึ่งหรือหลายอย่าง ดังต่อไปนี้ (1) การซ่อมแซมยานที่ขับเคลื่อนด้วยเครื่องยนต์ หรือส่วนประกอบของยานดังกล่าว (2) การซ่อมแซมรถพ่วง จักรยานสามล้อ จักรยานสองล้อ หรือส่วนประกอบของยานดังกล่าว (3) การฟันสีกันสนิมยานที่ขับเคลื่อนด้วยเครื่องยนต์ (4) การล้างหรืออัดฉีดยานที่ขับเคลื่อนด้วยเครื่องยนต์						ได้
96	โรงงานซ่อมนาฬิกา เครื่องวัดเวลา หรือเครื่องประดับที่ทำด้วยเพชร พลอย ทองคำ ทองขาว เงิน นาก หรืออัญมณี				ได้		
97	โรงงานซ่อมผลิตภัณฑ์ที่มีได้ระบุการซ่อมไว้ในลำดับใด				ได้	ได้	ได้
98	โรงงานซักกรีด ซักแห้ง ซักฟอก รีด อัด หรือซ่อมผ้า เครื่องนุ่งห่มพรม หรือขนสัตว์				ได้	ได้	

ลำดับที่	ประเภทหรือชนิดของโรงงาน	ที่ดินประเภท					
		ชนบทและเกษตรกรรม			อุตสาหกรรมเฉพาะกิจ		
		โรงงานจำพวกที่			โรงงานจำพวกที่		
		1	2	3	1	2	3
100	โรงงานประกอบกิจการเกี่ยวกับการตบแต่งหรือเปลี่ยนแปลง คุณลักษณะของผลิตภัณฑ์ หรือส่วนประกอบของผลิตภัณฑ์ โดยไม่มีการผลิต ใดอย่างหนึ่งหรือหลายอย่าง ดังต่อไปนี้ (3) การลงรัก หรือการประดับ ตบแต่งด้วยแก้ว กระจก มุก ทอง หรืออัญมณี				ได้		

หมายเหตุ

ลำดับที่

หมายถึง

ลำดับที่ตามกฎหมายว่าด้วยโรงงาน

ได้

หมายถึง

สามารถประกอบกิจการโรงงานได้ภายใต้บังคับของกฎหมายว่าด้วยโรงงาน

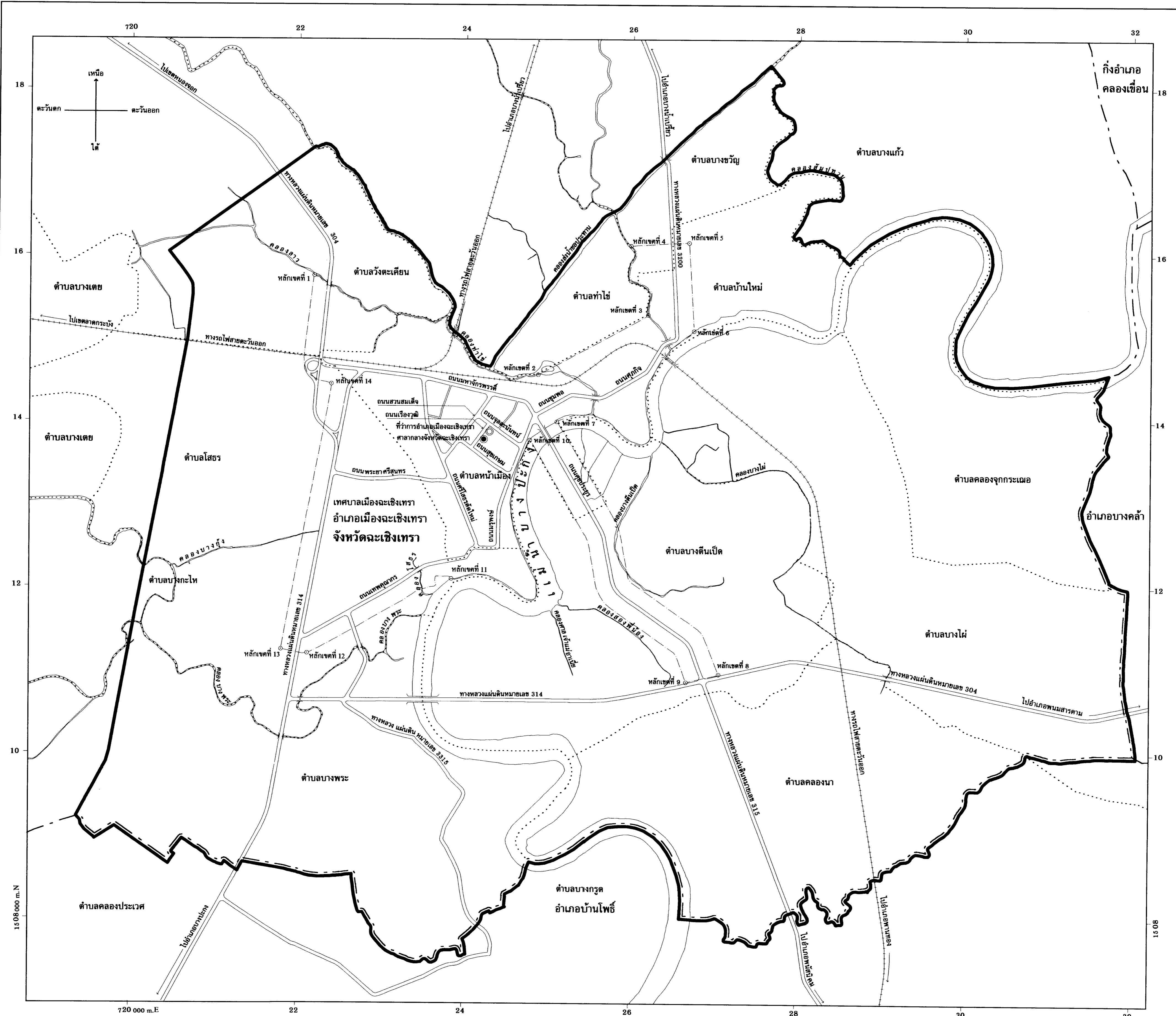
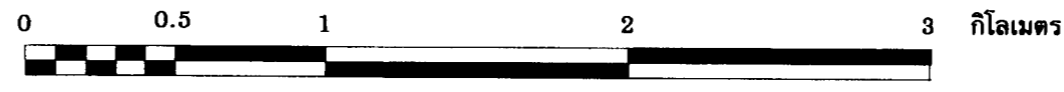
โรงงานจำพวกที่

หมายถึง

จำพวกโรงงานตามกฎหมายว่าด้วยโรงงาน

แผนที่ท้ายกฎกระทรวง
ให้ใช้บังคับผังเมืองรวมเมืองฉะเชิงเทรา
พ.ศ. 2549

มาตราส่วน 1 : 25,000



เครื่องหมาย

- แนวเขตผังเมืองรวม
- เขตอำเภอ เขตกิ่งอำเภอ
- เขตตำบล
- เขตเทศบาล
- ทางหลวง ถนน ซอย
- ทางรถไฟ
- สะพาน
- แม่น้ำ คลอง ห้วย
- ศาลากลางจังหวัด
- ที่ว่าการอำเภอ

ผังเมืองรวมเมืองฉะเชิงเทรา

(นายอนุกุล ตั้งคณากุลชัย)
สถาปนิก 8 วช รักษาการแทน
ผู้อำนวยการสำนักผังเมืองรวมและผังเมืองเฉพาะ

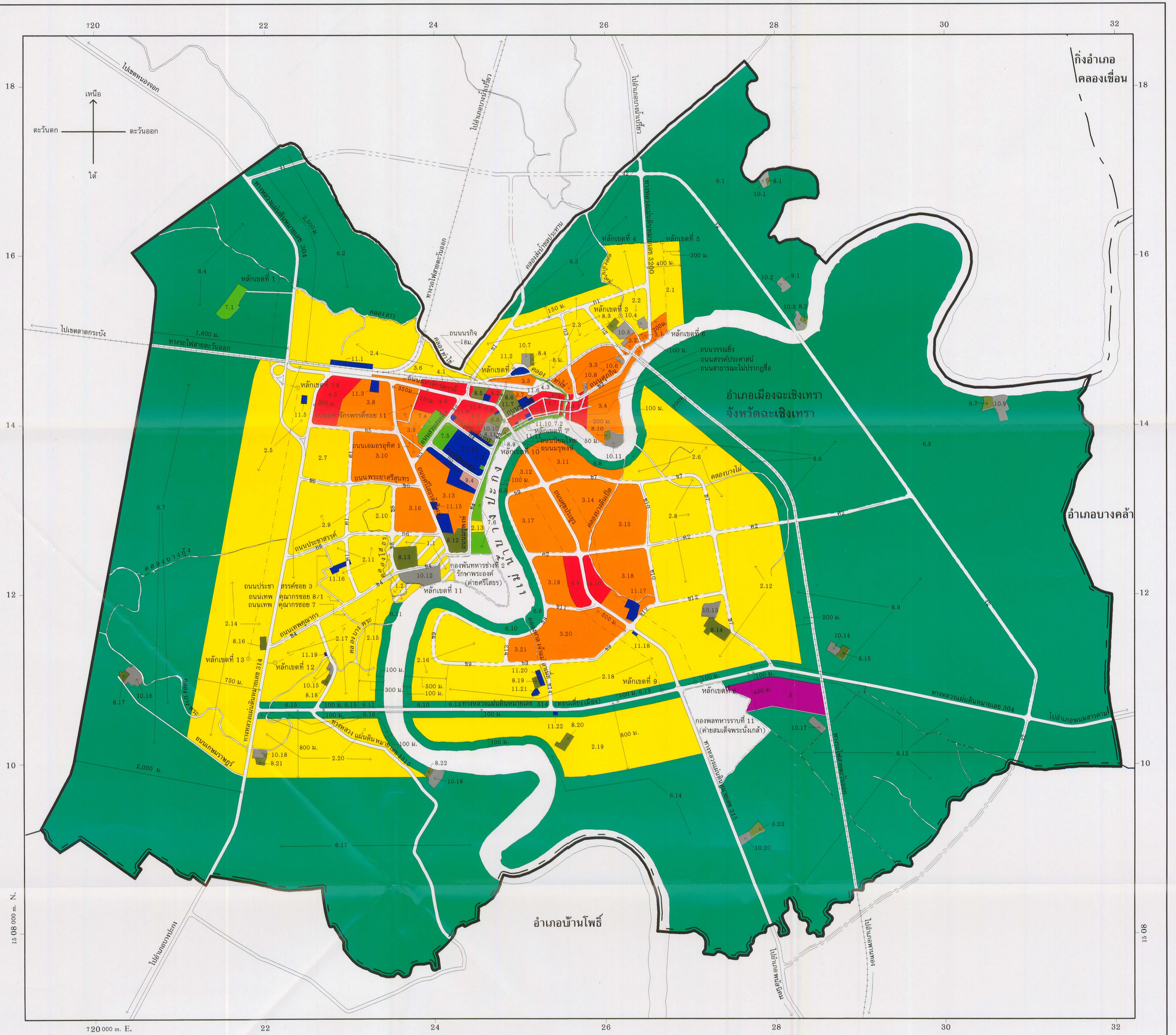
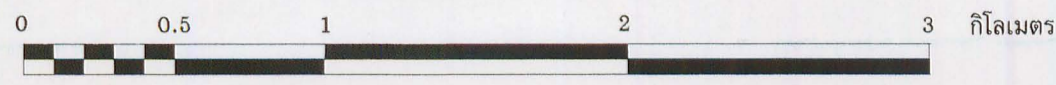
(นายวิระวัตร กุลละวณิชย์)
อธิบดีกรมโยธาธิการและผังเมือง

แผนผังกำหนดการใช้ประโยชน์ที่ดินตามที่ได้จำแนกประเภทท้ายกฎกระทรวง

ให้ใช้บังคับผังเมืองรวมเมืองฉะเชิงเทรา

พ.ศ. 2549

มาตราส่วน 1 : 25,000



เครื่องหมาย

- แนวเขตผังเมืองรวม
 - - - - - เขตอำเภอ เขตกิ่งอำเภอ
 - เขตเทศบาล
 - - - - - เขตทหาร
 - ถนนเดิม
 - == ถนนเดิมขยาย
 - - - - - ถนนโครงการ
 - ทางรถไฟ
 - สะพาน
 - แม่น้ำ คลอง ห้วย
 - ม. เมตร
1. เขตสีเหลืองและเส้นทแยงสีขาว
 2. เขตสีเหลือง
 3. เขตสีส้ม
 4. เขตสีแดง
 5. เขตสีม่วงอ่อน
 6. เขตสีเขียว
 7. เขตสีเขียวอ่อน
 8. เขตสีเขียวมะกอก
 9. เขตสีน้ำตาลอ่อน
 10. เขตสีเทาอ่อน
 11. เขตสีน้ำเงิน

- ที่ดินประเภทอนุรักษ์เพื่อการอยู่อาศัย
- ที่ดินประเภทที่อยู่อาศัยหนาแน่นน้อย
- ที่ดินประเภทที่อยู่อาศัยหนาแน่นปานกลาง
- ที่ดินประเภทพาณิชยกรรมและที่อยู่อาศัยหนาแน่นมาก
- ที่ดินประเภทอุตสาหกรรมเฉพาะกิจ
- ที่ดินประเภทชนบทและเกษตรกรรม
- ที่ดินประเภทที่โล่งเพื่อันทนาการและการรักษาคุณภาพสิ่งแวดล้อม
- ที่ดินประเภทสถาบันการศึกษา
- ที่ดินประเภทอนุรักษ์เพื่อส่งเสริมเอกลักษณ์ศิลปวัฒนธรรมไทย
- ที่ดินประเภทสถาบันศาสนา
- ที่ดินประเภทสถาบันราชการ การสาธารณูปโภคและสาธารณูปการ

ผังเมืองรวมเมืองฉะเชิงเทรา

(นายอนุตล ตังคณานุชิต)
 สถาปนิก ๘ วิชา รักษาการแทน
 ผู้อำนวยการสำนักผังเมืองรวมและผังเมืองเฉพาะ

(นายวัชรวัตร กุลละวณิชย์)
 อธิบดีกรมโยธาธิการและผังเมือง

รายการประกอบแผนผังกำหนดการใช้ประโยชน์ที่ดินตามที่ได้จำแนกประเภททำยกกฎกระทรวง
ให้ใช้บังคับผังเมืองรวมเมืองฉะเชิงเทรา

พ.ศ. ๒๕๔๕

การใช้ประโยชน์ที่ดินให้เป็นไปตามแผนผังกำหนดการใช้ประโยชน์ที่ดินตามที่ได้จำแนกประเภท
ทำยกกฎกระทรวง ตามที่กำหนดไว้ในข้อ ๖ คือ

๑. ที่ดินในบริเวณหมายเลข ๑.๑ และหมายเลข ๑.๒ ที่กำหนดไว้เป็นสีเหลืองและเส้นทแยงสีขาว
ให้เป็นที่ดินประเภทอนุรักษ์เพื่อการอยู่อาศัย มีรายการดังต่อไปนี้

๑.๑ ด้านเหนือ จดถนนสาย ก ๖ ฟากใต้

ด้านตะวันออก จดถนนศรีโสธรตัดใหม่ ฟากตะวันตก และกองพันทหารช่างที่ ๒
รักษาพระองค์ (ค่ายศรีโสธร)

ด้านใต้ จดแม่น้ำบางปะกง ฝั่งเหนือ วัดโสธรวรารามวรวิหาร ถนนเทพคุณากร
ฟากเหนือ โรงเรียนพุทธโสธรและโรงเรียนวัดโสธรวรารามวรวิหาร

ด้านตะวันตก จดถนนสาย ข ๘ ฟากตะวันออก

๑.๒ ด้านเหนือ จดถนนสาย ก ๖ ฟากใต้

ด้านตะวันออก จดถนนสาย ข ๘ ฟากตะวันตก และวัดโสธรวรารามวรวิหาร

ด้านใต้ จดแม่น้ำบางปะกง ฝั่งตะวันตก

ด้านตะวันตก จดคลองโสธร ฝั่งตะวันออก

๒. ที่ดินในบริเวณหมายเลข ๒.๑ ถึงหมายเลข ๒.๒๐ ที่กำหนดไว้เป็นสีเหลือง ให้เป็นที่ดิน
ประเภทที่อยู่อาศัยหนาแน่นน้อย มีรายการดังต่อไปนี้

๒.๑ ด้านเหนือ จดเขตเทศบาลเมืองฉะเชิงเทรา จังหวัดฉะเชิงเทรา และเส้นตรง
ที่ต่อจากเขตเทศบาลเมืองฉะเชิงเทรา ไปทางทิศตะวันออก เป็นระยะ ๒๐๐ เมตร

ด้านตะวันออก จดเส้นขนานระยะ ๔๐๐ เมตร กับศูนย์กลางทางหลวงแผ่นดิน
หมายเลข ๓๒๐๐

ด้านใต้ จดแม่น้ำบางปะกง ฝั่งเหนือ เขตเทศบาลเมืองฉะเชิงเทรา จังหวัด
ฉะเชิงเทรา และเส้นขนานระยะ ๒๐๐ เมตร กับริมฝั่งแม่น้ำบางปะกง

ด้านตะวันตก จดทางหลวงแผ่นดินหมายเลข ๓๒๐๐ ฟากตะวันออก

- ๒.๒ ด้านเหนือ จดเขตเทศบาลเมืองฉะเชิงเทรา จังหวัดฉะเชิงเทรา
 ด้านตะวันออก จดทางหลวงแผ่นดินหมายเลข ๓๒๐๐ ฟากตะวันตก และ
 วัดจีนประชาสโมสร (เล่งฮกยี่)
 ด้านใต้ จดเส้นขนานระยะ ๑๐๐ เมตร กับศูนย์กลางทางหลวงแผ่นดิน
 หมายเลข ๓๒๐๐
 ด้านตะวันตก จดคลองบ้านใหม่ ฟังตะวันออก
- ๒.๓ ด้านเหนือ จดเส้นตรงที่ต่อจากเส้นขนานระยะ ๑๕๐ เมตร กับศูนย์กลาง
 ถนนสาย ก ๑ และเส้นขนานระยะ ๑๕๐ เมตร กับศูนย์กลางถนนสาย ก ๑
 ด้านตะวันออก จดคลองบ้านใหม่ ฟังตะวันตก วัดเทพนิมิตร ศาลเจ้าพระพรหมสี่หน้า
 และโรงเรียนวัดเทพนิมิตร
 ด้านใต้ จดเขตทางรถไฟสายตะวันออก ฟากเหนือ คลองท่าไข่ ฟังเหนือ
 วัดประตุน้ำท่าไข่ และโรงเรียนวัดประตุน้ำ
 ด้านตะวันตก จดคลองส่งน้ำชลประทาน ฟังตะวันออก
- ๒.๔ ด้านเหนือ จดเขตเทศบาลเมืองฉะเชิงเทรา จังหวัดฉะเชิงเทรา ซึ่งเป็นคลองลาว
 ฟังใต้
 ด้านตะวันออก จดเขตเทศบาลเมืองฉะเชิงเทรา จังหวัดฉะเชิงเทรา ซึ่งเป็นคลองท่าไข่
 ฟังตะวันตก และถนนสาย ข ๑ ฟากตะวันตก
 ด้านใต้ จดเขตทางรถไฟสายตะวันออก ฟากเหนือ และสถานีรถไฟฉะเชิงเทรา
 ด้านตะวันตก จดทางหลวงแผ่นดินหมายเลข ๓๐๔ ฟากตะวันออก
- ๒.๕ ด้านเหนือ จดเขตทางรถไฟสายตะวันออก ฟากใต้
 ด้านตะวันออก จดเขตทางรถไฟสายตะวันออก ฟากตะวันตก และทางหลวงแผ่นดิน
 หมายเลข ๓๑๔ ฟากตะวันตก
 ด้านใต้ จดคลองบางกุ้ง ฟังเหนือ
 ด้านตะวันตก จดเส้นขนานระยะ ๗๕๐ เมตร กับศูนย์กลางทางหลวงแผ่นดิน
 หมายเลข ๓๑๔
 ทั้งนี้ ยกเว้นบริเวณหมายเลข ๑๑.๕ ที่กำหนดไว้เป็นสีน้ำเงิน
- ๒.๖ ด้านเหนือ จดเส้นขนานระยะ ๑๐๐ เมตร กับริมฝั่งแม่น้ำบางปะกง ฟังใต้
 ด้านตะวันออก จดเส้นขนานระยะ ๒๐๐ เมตร กับศูนย์กลางเขตทางรถไฟสายตะวันออก
 ด้านใต้ จดถนนสาย ก ๒ ฟากเหนือ ถนนสาย ข ๗ ฟากตะวันออก
 และฟากเหนือ
 ด้านตะวันตก จดคลองบางดินเปิด ฟังตะวันออก

- ๒.๗ ด้านเหนือ จดถนนสาย ข ๕ ฟากใต้
 ด้านตะวันออก จดถนนสาย ก ๑ ฟากตะวันตก
 ด้านใต้ จดถนนพระยาศรีสุนทร ฟากเหนือ
 ด้านตะวันตก จดทางหลวงแผ่นดินหมายเลข ๓๑๔ ฟากตะวันออก
- ๒.๘ ด้านเหนือ จดถนนสาย ข ๗ ฟากใต้
 ด้านตะวันออก จดถนนสาย ข ๗ ฟากตะวันตก
 ด้านใต้ จดถนนสาย ข ๑๒ ฟากเหนือ
 ด้านตะวันตก จดถนนสาย ข ๑๐ ฟากตะวันออก
- ๒.๙ ด้านเหนือ จดถนนพระยาศรีสุนทร ฟากใต้
 ด้านตะวันออก จดคลองโสรธร ฝั่งตะวันตก ถนนประชาสรรค์ ฟากเหนือ
 ถนนประชาสรรค์ ซอย ๓ ฟากตะวันตก และถนนเทพคุณากร ซอย ๘/๑ ฟากตะวันตก
 ด้านใต้ จดถนนเทพคุณากร ฟากเหนือ
 ด้านตะวันตก จดทางหลวงแผ่นดินหมายเลข ๓๑๔ ฟากตะวันออก
- ๒.๑๐ ด้านเหนือ จดถนนพระยาศรีสุนทร ฟากใต้
 ด้านตะวันออก จดถนนสาย ข ๘ ฟากตะวันตก
 ด้านใต้ จดถนนสาย ก ๖ ฟากเหนือ
 ด้านตะวันตก จดคลองโสรธร ฝั่งตะวันออก
- ๒.๑๑ ด้านเหนือ จดถนนประชาสรรค์ ฟากใต้ และถนนสาย ก ๖ ฟากใต้
 ด้านตะวันออก จดคลองโสรธร ฝั่งตะวันตก
 ด้านใต้ จดถนนเทพคุณากร ฟากเหนือ
 ด้านตะวันตก จดถนนเทพคุณากร ซอย ๘/๑ ฟากตะวันออก โรงฆ่าสัตว์เทศบาลเมือง
 ฉะเชิงเทรา และถนนประชาสรรค์ ซอย ๓ ฟากตะวันออก
- ๒.๑๒ ด้านเหนือ จดถนนสาย ก ๒ ฟากใต้
 ด้านตะวันออก จดเส้นขนานระยะ ๒๐๐ เมตร กับศูนย์กลางเขตทางรถไฟสายตะวันออก
 ด้านใต้ จดเส้นขนานระยะ ๑๐๐ เมตร กับศูนย์กลางทางหลวงแผ่นดิน
 หมายเลข ๓๐๔
 ด้านตะวันตก จดถนนสุขประยูร ฟากตะวันออก ถนนสาย ข ๑๒ ฟากใต้ และ
 ถนนสาย ข ๗ ฟากตะวันออก
 ทั้งนี้ ยกเว้นบริเวณหมายเลข ๘.๑๔ ที่กำหนดไว้เป็นสีเขียวมะกอก และบริเวณ
 หมายเลข ๑๐.๑๓ ที่กำหนดไว้เป็นสีเทาอ่อน

๒.๑๓ บ้านพักผู้ว่าราชการจังหวัดฉะเชิงเทรา

๒.๑๔ ด้านเหนือ จดคลองบางกุ้ง ฟังใต้

ด้านตะวันออก จดทางหลวงแผ่นดินหมายเลข ๓๑๔ โรงเรียนเทศบาล (๒)

พระยาศรีสุนทรโวหาร (น้อย อาจารยางกูร)

ด้านใต้ จดถนนเกษมราษฎร์พัฒนา ฟากเหนือ

ด้านตะวันตก จดเส้นขนานระยะ ๗๕๐ เมตร กับศูนย์กลางทางหลวงแผ่นดิน

หมายเลข ๓๑๔

๒.๑๕ ด้านเหนือ จดถนนเทพคุณากร ฟากใต้

ด้านตะวันออก จดคลองโสธร ฟังตะวันตก เส้นขนานระยะ ๑๐๐ เมตร กับริมฝั่ง
แม่น้ำบางปะกง ฟังตะวันตก

ด้านใต้ จดเส้นขนานระยะ ๑๐๐ เมตร กับศูนย์กลางทางหลวงแผ่นดิน

หมายเลข ๓๑๔ (ตอนเลี้ยงเมือง)

ด้านตะวันตก จดเส้นขนานระยะ ๓๐๐ เมตร กับริมฝั่งแม่น้ำบางปะกง ฟังตะวันตก
และถนนเทพคุณากร ซอย ๗ ฟากตะวันออก

๒.๑๖ ด้านเหนือ จดถนนสาย ข ๕ ฟากใต้

ด้านตะวันออก จดถนนสาย ข ๑๓ ฟากตะวันตก ถนนสาย ข ๕ ฟากเหนือ
และเส้นขนานระยะ ๕๐๐ เมตร กับริมฝั่งแม่น้ำบางปะกง ฟังตะวันออก

ด้านใต้ จดเส้นขนานระยะ ๑๐๐ เมตร กับศูนย์กลางทางหลวงแผ่นดิน

หมายเลข ๓๑๔ (ตอนเลี้ยงเมือง)

ด้านตะวันตก จดเส้นขนานระยะ ๑๐๐ เมตร กับริมฝั่งแม่น้ำบางปะกง ฟังตะวันออก
และฟังใต้

๒.๑๗ ด้านเหนือ จดถนนเทพคุณากร ฟากใต้

ด้านตะวันออก จดถนนเทพคุณากร ซอย ๗ ฟากตะวันตก เส้นขนานระยะ ๓๐๐ เมตร
กับริมฝั่งแม่น้ำบางปะกง ฟังตะวันตก

ด้านใต้ จดเส้นขนานระยะ ๑๐๐ เมตร กับศูนย์กลางทางหลวงแผ่นดิน

หมายเลข ๓๑๔ (ตอนเลี้ยงเมือง)

ด้านตะวันตก จดทางหลวงแผ่นดินหมายเลข ๓๑๔ ฟากตะวันออก

ทั้งนี้ ยกเว้นบริเวณหมายเลข ๘.๑๘ ที่กำหนดไว้เป็นสีเขียวมะกอก บริเวณ
หมายเลข ๑๐.๑๕ ที่กำหนดไว้เป็นสีเทาอ่อน และบริเวณหมายเลข ๑๑.๑๕ ที่กำหนดไว้เป็นสีน้ำเงิน

๒.๑๘ ด้านเหนือ จดถนนสาย ข ๕ ฟากใต้
 ด้านตะวันออก จดถนนสุขประยูร ฟากตะวันตก และด้านป่าไม้จะเชิงเทรา
 ด้านใต้ จดเส้นขนานระยะ ๑๐๐ เมตร กับศูนย์กลางทางหลวงแผ่นดิน
 หมายเลข ๓๑๔ (ตอนเลี้ยงเมือง)

ด้านตะวันตก จดเส้นขนานระยะ ๕๐๐ เมตร กับริมฝั่งแม่น้ำบางปะกง ฝั่งตะวันออก
 ทั้งนี้ ยกเว้นบริเวณหมายเลข ๘.๑๕ ที่กำหนดไว้เป็นสีเขียวมะกอก และบริเวณ
 หมายเลข ๑๑.๒๐ และ ๑๑.๒๑ ที่กำหนดไว้เป็นสีน้ำเงิน

๒.๑๙ ด้านเหนือ จดเส้นขนานระยะ ๑๐๐ เมตร กับศูนย์กลางทางหลวงแผ่นดิน
 หมายเลข ๓๑๔ (ตอนเลี้ยงเมือง)

ด้านตะวันออก จดทางหลวงแผ่นดินหมายเลข ๓๑๕ ฟากตะวันตก
 ด้านใต้ จดเส้นขนานระยะ ๘๐๐ เมตร กับศูนย์กลางทางหลวงแผ่นดิน
 หมายเลข ๓๑๔ (ตอนเลี้ยงเมือง)

ด้านตะวันตก จดเส้นขนานระยะ ๑๐๐ เมตร กับริมฝั่งแม่น้ำบางปะกง ฝั่งตะวันออก
 ทั้งนี้ ยกเว้นบริเวณหมายเลข ๘.๒๐ ที่กำหนดไว้เป็นสีเขียวมะกอก

๒.๒๐ ด้านเหนือ จดเส้นขนานระยะ ๑๐๐ เมตร กับศูนย์กลางทางหลวงแผ่นดิน
 หมายเลข ๓๑๔ (ตอนเลี้ยงเมือง)

ด้านตะวันออก จดเส้นขนานระยะ ๑๐๐ เมตร กับริมฝั่งแม่น้ำบางปะกง ฝั่งตะวันตก
 และโรงเรียนวัดไชยภูมิธาราม
 ด้านใต้ จดเส้นขนานระยะ ๘๐๐ เมตร กับศูนย์กลางทางหลวงแผ่นดิน
 หมายเลข ๓๑๔ (ตอนเลี้ยงเมือง)

ด้านตะวันตก จดทางหลวงแผ่นดินหมายเลข ๓๑๔ ฟากตะวันออก
 ทั้งนี้ ยกเว้นบริเวณหมายเลข ๘.๒๑ ที่กำหนดไว้เป็นสีเขียวมะกอก และบริเวณ
 หมายเลข ๑๐.๑๘ ที่กำหนดไว้เป็นสีเทาอ่อน

๓. ที่ดินในบริเวณหมายเลข ๓.๑ ถึงหมายเลข ๓.๒๑ ที่กำหนดไว้เป็นสีส้ม ให้เป็นที่ดิน
 ประเภทที่อยู่อาศัยหนาแน่นปานกลาง มีรายการดังต่อไปนี้

๓.๑ ด้านเหนือ จดเส้นขนานระยะ ๑๐๐ เมตร กับศูนย์กลางทางหลวงแผ่นดิน
 หมายเลข ๓๒๐๐ และเส้นขนานระยะ ๒๐๐ เมตร กับริมฝั่งแม่น้ำบางปะกง ฝั่งเหนือ

ด้านตะวันออก จดเขตเทศบาลเมืองฉะเชิงเทรา จังหวัดฉะเชิงเทรา
 ด้านใต้ จดแม่น้ำบางปะกง ฝั่งเหนือ
 ด้านตะวันตก จดคลองบ้านใหม่ ฝั่งตะวันออก

- ๓.๒ ด้านเหนือ จดวัดเทพนิมิตร และศาลเจ้าพระพรหมสี่หน้า
 ด้านตะวันออก จดคลองบ้านใหม่ ฝั่งตะวันตก
 ด้านใต้ จดแม่น้ำบางปะกง ฝั่งเหนือ
 ด้านตะวันตก จดเขตทางรถไฟสายตะวันออก ฟากตะวันออก
- ๓.๓ ด้านเหนือ จดเขตทางรถไฟสายตะวันออก ฟากใต้
 ด้านตะวันออก จดเขตทางรถไฟสายตะวันออก ฟากตะวันตก
 ด้านใต้ จดถนนศุภกิจ ฟากเหนือ วัดอุภัยภาติการาม สมาคมสงเคราะห์
 การกุศลฉะเชิงเทรา และเส้นขนานระยะ ๘๐ เมตร กับศูนย์กลางถนนชุมพล
 ด้านตะวันตก จดคลองท่าไข่ ฝั่งตะวันออก
- ๓.๔ ด้านเหนือ จดถนนศุภกิจ ฟากใต้
 ด้านตะวันออก จดเขตทางรถไฟสายตะวันออก ฟากตะวันตก และแม่น้ำบางปะกง
 ฝั่งตะวันตก
 ด้านใต้ จดวัดแหลมใต้ โรงเรียนเทศบาลวัดแหลมใต้ และแม่น้ำบางปะกง
 ฝั่งเหนือ
 ด้านตะวันตก จดเส้นขนานระยะ ๒๐๐ เมตร กับศูนย์กลางถนนสาธารณะไม่ปรากฏชื่อ
- ๓.๕ ด้านเหนือ จดเขตเทศบาลเมืองฉะเชิงเทรา จังหวัดฉะเชิงเทรา และคลองท่าไข่
 ฝั่งใต้
 ด้านตะวันออก จดเขตทางรถไฟสายตะวันออก ฟากเหนือ และเส้นขนานระยะ
 ๘ เมตร กับริมฝั่งคลองท่าไข่ ฝั่งตะวันตก
 ด้านใต้ จดเขตทางรถไฟสายตะวันออก ฟากเหนือ
- ๓.๖ ด้านเหนือ จดเขตทางรถไฟสายตะวันออก ฟากใต้
 ด้านตะวันออก จดเส้นตั้งฉากกับศูนย์กลางถนนมหาจักรพรรดี ที่จุดซึ่งอยู่ห่างจาก
 ถนนศรีโสธรตัดใหม่บรรจบกับถนนมหาจักรพรรดี ไปทางทิศตะวันออกเฉียงใต้ ตามแนวถนนมหาจักรพรรดี
 เป็นระยะ ๓๕๐ เมตร
 ด้านใต้ จดถนนมหาจักรพรรดี ฟากเหนือ
 ด้านตะวันตก จดเขตทางรถไฟสายตะวันออก ฟากตะวันออก
- ๓.๗ ด้านเหนือ จดเขตทางรถไฟสายตะวันออก ฟากใต้
 ด้านใต้ จดเส้นขนานระยะ ๘๐ เมตร กับศูนย์กลางถนนชุมพล สถานี
 ตำรวจภูธรอำเภอเมืองฉะเชิงเทรา กองกำกับการตำรวจภูธรจังหวัดฉะเชิงเทรา ที่ทำการขนส่งกำลังบำรุง
 ที่ทำการตำรวจวิทยาคารฉะเชิงเทรา และศูนย์สื่อสาร เขต ๑ จังหวัดฉะเชิงเทรา
 ด้านตะวันตก จดโรงเรียนเบญจมราชรังสฤษฎ์

๓.๘ ด้านเหนือ จดถนนมหาจักรพรรดิ ฟากใต้ และแขวงทางทะเลเชิงเทรา
 ด้านตะวันออก จดถนนศรีโสธรตัดใหม่ ฟากตะวันตก
 ด้านใต้ จดถนนสาย ข ๕ ฟากเหนือ
 ด้านตะวันตก จดเส้นขนานระยะ ๓๐๐ เมตร กับศูนย์กลางทางหลวงแผ่นดิน
 หมายเลข ๓๑๔

๓.๙ ด้านเหนือ จดถนนมหาจักรพรรดิ ฟากใต้ ถนนมหาจักรพรรดิ ซอย ๑๑
 ฟากตะวันตก และเส้นขนานระยะ ๒๕๐ เมตร กับศูนย์กลางถนนมหาจักรพรรดิ

ด้านตะวันออก จดสนามกีฬาจังหวัดฉะเชิงเทรา และถนนสาย ข ๓ ฟากตะวันตก

ด้านตะวันตก จดถนนศรีโสธรตัดใหม่ ฟากตะวันออก

๓.๑๐ ด้านเหนือ จดถนนสาย ข ๕ ฟากใต้

ด้านตะวันออก จดถนนศรีโสธรตัดใหม่ ฟากตะวันตก

ด้านใต้ จดถนนพระยาศรีสุนทร ฟากเหนือ

ด้านตะวันตก จดถนนสาย ค ๑ ฟากตะวันออก

๓.๑๑ ด้านเหนือ จดเส้นขนานระยะ ๑๐๐ เมตร กับริมฝั่งแม่น้ำบางปะกง ฝั่งใต้

ด้านตะวันออก จดคลองบางตื้นเปิด ฝั่งตะวันตก

ด้านใต้ จดถนนสาย ข ๗ ฟากเหนือ

ด้านตะวันตก จดถนนสุขประยูร ฟากตะวันออก

๓.๑๒ ด้านตะวันออก จดถนนสุขประยูร ฟากตะวันตก

ด้านใต้ จดถนนสาย ข ๘ ฟากเหนือ

ด้านตะวันตก จดเส้นขนานระยะ ๑๐๐ เมตร กับริมฝั่งแม่น้ำบางปะกง ฝั่งตะวันออก

๓.๑๓ ด้านเหนือ จดถนนสาย ข ๓ ฟากใต้ ศาลจังหวัดฉะเชิงเทรา สำนักงานปศุสัตว์
 เขต ๒ เรือนจำกลางฉะเชิงเทรา และเรือนจำพิเศษฉะเชิงเทรา

ด้านตะวันออก จดถนนมรุพงษ์ ฟากตะวันตก

ด้านใต้ จดมหาวิทยาลัยราชภัฏราชนครินทร์

ด้านตะวันตก จดถนนศรีโสธรตัดใหม่ ฟากตะวันออก ชุมสายโทรศัพท์ฉะเชิงเทรา

และสนามยิงปืน ช.พัน ๒ รอ.

๓.๑๔ ด้านเหนือ จดถนนสาย ข ๗ ฟากใต้

ด้านตะวันออก จดคลองบางตื้นเปิด ฝั่งตะวันตก

ด้านใต้ จดถนนสาย ค ๒ ฟากเหนือ

ด้านตะวันตก จดถนนสุขประยูร ฟากตะวันออก

- ๓.๑๕ ด้านเหนือ จดถนนสาย ข ๗ ฟากใต้
 ด้านตะวันออก จดถนนสาย ข ๑๐ ฟากตะวันตก
 ด้านใต้ จดถนนสาย ค ๒ ฟากเหนือ
 ด้านตะวันตก จดคลองบางดินเปิด ฝั่งตะวันออก
- ๓.๑๖ ด้านเหนือ จดถนนพระยาศรีสุนทร ฟากใต้
 ด้านตะวันออก จดถนนศรีโสธรตัดใหม่ ฟากตะวันตก
 ด้านใต้ จดถนนสาย ก ๖ ฟากเหนือ
 ด้านตะวันตก จดถนนสาย ข ๘ ฟากตะวันออก
- ๓.๑๗ ด้านเหนือ จดถนนสาย ข ๕ ฟากใต้
 ด้านตะวันออก จดถนนสุขประยูร ฟากตะวันตก
 ด้านใต้ จดถนนสาย ค ๒ ฟากเหนือ
 ด้านตะวันตก จดถนนสาย ข ๕ ฟากตะวันออก
- ๓.๑๘ ด้านเหนือ จดถนนสาย ค ๒ ฟากใต้
 ด้านตะวันออก จดถนนสาย ข ๑๐ ฟากตะวันตก
 ด้านใต้ จดถนนสาย ข ๑๒ ฟากเหนือ ศูนย์การศึกษาออกโรงเรียน
 จังหวัดฉะเชิงเทรา หน่วยป้องกันและกำจัดศัตรูพืชที่ ๒ ฉะเชิงเทรา สำนักงานเกษตรและสหกรณ์
 จังหวัดฉะเชิงเทรา และที่ทำการเขตเกษตรเศรษฐกิจที่ ๑๘
 ด้านตะวันตก จดถนนสุขประยูร ฟากตะวันออก เส้นตั้งฉากกับศูนย์กลาง
 ถนนสุขประยูร ที่จุดซึ่งอยู่ห่างจากถนนสาย ข ๕ และถนนสาย ข ๑๒ บรรจบกับถนนสุขประยูร ไปทาง
 ทิศตะวันตกเฉียงเหนือ ตามแนวถนนสุขประยูร เป็นระยะ ๕๐๐ เมตร และคลองบางดินเปิด ฝั่งตะวันออก
- ๓.๑๙ ด้านเหนือ จดถนนสาย ค ๒ ฟากใต้
 ด้านตะวันออก จดเขตเทศบาลเมืองฉะเชิงเทรา จังหวัดฉะเชิงเทรา
 ด้านใต้ จดถนนสาย ข ๑๑ ฟากเหนือ
 ด้านตะวันตก จดถนนสาย ข ๕ ฟากตะวันออก
- ๓.๒๐ ด้านเหนือ จดถนนสาย ข ๕ ฟากใต้ และถนนสาย ข ๑๑ ฟากใต้
 ด้านตะวันออก จดถนนสุขประยูร ฟากตะวันตก
 ด้านใต้ จดถนนสาย ข ๕ ฟากเหนือ
 ด้านตะวันตก จดคลองศาลเจ้าแม่อาเนี้ย ฝั่งตะวันออก

๓.๒๑ ด้านเหนือ	จดถนนสาย ข ๕ ฟากใต้
ด้านตะวันออก	จดคลองศาลเจ้าแม่อาเนี้ย ฝั่งตะวันตก
ด้านใต้	จดถนนสาย ข ๕ ฟากเหนือ
ด้านตะวันตก	จดถนนสาย ข ๑๓ ฟากตะวันออก

๔. ที่ดินในบริเวณหมายเลข ๔.๑ ถึงหมายเลข ๔.๑๐ ที่กำหนดไว้เป็นสีแดง ให้เป็นที่ดินประเภทพาณิชยกรรมและที่อยู่อาศัยหนาแน่นมาก มีรายการดังต่อไปนี้

๔.๑ ด้านเหนือ	จดเขตทางรถไฟสายตะวันออก ฟากใต้
ด้านตะวันออก	จดวิทยาลัยเทคนิคฉะเชิงเทรา
ด้านใต้	จดถนนมหาจักรพรรดิ ฟากเหนือ
ด้านตะวันตก	จดเส้นตั้งฉากกับศูนย์กลางถนนมหาจักรพรรดิ ที่จุดซึ่งอยู่ห่างจาก

ถนนศรีโสธรตัดใหม่บรรจบกับถนนมหาจักรพรรดิ ไปทางทิศตะวันออกเฉียงใต้ ตามแนวถนนมหาจักรพรรดิ เป็นระยะ ๓๕๐ เมตร

๔.๒ ด้านเหนือ	จดเขตทางรถไฟสายตะวันออก ฟากใต้
ด้านตะวันออก	จดเส้นขนานระยะ ๑๘ เมตร กับศูนย์กลางถนนนรภิกข
ด้านใต้	จดถนนมหาจักรพรรดิ ฟากเหนือ
ด้านตะวันตก	จดสำนักงานป่าไม้จังหวัดฉะเชิงเทรา และวิทยาลัยเทคนิคฉะเชิงเทรา

๔.๓ ด้านเหนือ	จดเขตทางรถไฟสายตะวันออก ฟากใต้
ด้านตะวันออก	จดเส้นขนานระยะ ๘ เมตร กับริมฝั่งคลองท่าไข่ ฝั่งตะวันตก
ด้านใต้	จดถนนชุมพล ฟากเหนือ
ด้านตะวันตก	จดสถานีตำรวจภูธรอำเภอเมืองฉะเชิงเทรา กองกำกับการตำรวจภูธร

จังหวัดฉะเชิงเทรา ที่ทำการขนส่งกำลังบำรุง ที่ทำการตำรวจวิทยาการฉะเชิงเทรา และศูนย์สื่อสารเขต ๑ จังหวัดฉะเชิงเทรา

๔.๔ ด้านเหนือ จดเส้นขนานระยะ ๘๐ เมตร กับศูนย์กลางถนนชุมพล และเส้นขนานระยะ ๕๐ เมตร กับศูนย์กลางถนนสุภกิจ

ด้านตะวันออก จดสมาคมสงเคราะห์การกุศลฉะเชิงเทรา และเส้นขนานระยะ ๒๐๐ เมตร กับศูนย์กลางถนนสาธารณะไม่ปรากฏชื่อ

ด้านใต้	จดแม่น้ำบางปะกง ฝั่งเหนือ
ด้านตะวันตก	จดคลองท่าไข่ ฝั่งตะวันออก

- ๔.๕ ด้านเหนือ จดถนนมหาจักรพรรดิ ฟากใต้
 ด้านตะวันออก จดเส้นขนานระยะ ๓๐๐ เมตร กับศูนย์กลางทางหลวงแผ่นดิน
 หมายเลข ๓๑๔
- ด้านใต้ จดถนนสาย ข ๕ ฟากเหนือ
 ด้านตะวันตก จดทางหลวงแผ่นดินหมายเลข ๓๑๔ ฟากตะวันออก
- ๔.๖ ด้านเหนือ จดถนนมหาจักรพรรดิ ฟากใต้
 ด้านตะวันออก จดถนนสวนสมเด็จพระ ปากตะวันตก
 ด้านใต้ จดสนามกีฬาจังหวัดฉะเชิงเทรา และเส้นขนานระยะ ๒๕๐ เมตร
 กับศูนย์กลางถนนมหาจักรพรรดิ
- ด้านตะวันตก จดถนนมหาจักรพรรดิ ซอย ๑๑ ฟากตะวันออก
- ๔.๗ ด้านเหนือ จดถนนชุมพล ฟากใต้
 ด้านตะวันออก จดเส้นขนานระยะ ๘ เมตร กับริมฝั่งคลองท่าไข่ ฝั่งตะวันตก
 ด้านใต้ จดเส้นขนานระยะ ๕๐ เมตร กับศูนย์กลางถนนสาธารณะไม่ปรากฏชื่อ
 ถนนสาธารณะไม่ปรากฏชื่อ ฟากเหนือ ถนนนิมไทย ฟากเหนือ ธนาคารออมสิน สาขาฉะเชิงเทรา
 ศาลากลางจังหวัดฉะเชิงเทราหลังเก่า และสำนักงานขนส่งทางน้ำภูมิภาคที่ ๖ สาขาฉะเชิงเทรา
- ด้านตะวันตก จดถนนมหาจักรพรรดิ ฟากตะวันออก
- ๔.๘ ด้านเหนือ จดถนนมหาจักรพรรดิ ฟากใต้
 ด้านตะวันออก จดที่ทำการทรัพย์สินส่วนพระมหากษัตริย์ จังหวัดฉะเชิงเทรา
 โรงเรียนดัดดรุณี และวัดปิตุลาธิราชรังสฤษฎ์
- ด้านใต้ จดที่ทำการประปาฉะเชิงเทรา การประปาส่วนภูมิภาค ถนนจตุละนันท์
 ฟากเหนือ และสำนักงานเทศบาลเมืองฉะเชิงเทรา
- ด้านตะวันตก จดถนนสาย ข ๓ ฟากตะวันออก
- ๔.๙ ด้านเหนือ จดถนนสาย ค ๒ ฟากใต้
 ด้านตะวันออก จดถนนสุขประยูร ฟากตะวันตก
 ด้านใต้ จดถนนสาย ข ๑๑ ฟากเหนือ
 ด้านตะวันตก จดเขตเทศบาลเมืองฉะเชิงเทรา จังหวัดฉะเชิงเทรา
- ๔.๑๐ ด้านเหนือ จดถนนสาย ค ๒ ฟากใต้
 ด้านตะวันออก จดคลองบางตีนเป็ด ฝั่งตะวันตก

ด้านใต้ จดเส้นตั้งฉากกับศูนย์กลางถนนสุขประยูร ที่จุดซึ่งอยู่ห่างจาก ถนนสาย ข ๕ และถนนสาย ข ๑๒ บรรจบกับถนนสุขประยูร ไปทางทิศตะวันตกเฉียงเหนือ ตามแนว ถนนสุขประยูร เป็นระยะ ๕๐๐ เมตร

ด้านตะวันตก จดถนนสุขประยูร ฟากตะวันออก

๕. ที่ดินในบริเวณหมายเลข ๕ ที่กำหนดไว้เป็นสีม่วงอ่อน ให้เป็นที่ดินประเภทอุตสาหกรรม เฉพาะกิจ มีรายการดังต่อไปนี้

ด้านเหนือ จดเส้นขนานระยะ ๑๐๐ เมตร กับศูนย์กลางทางหลวงแผ่นดิน หมายเลข ๓๐๔

ด้านตะวันออก จดเขตทางรถไฟสายตะวันออก ฟากตะวันตก

ด้านใต้ จดเส้นขนานระยะ ๔๕๐ เมตร กับศูนย์กลางทางหลวงแผ่นดิน หมายเลข ๓๐๔

ด้านตะวันตก จดกองพลทหารราบที่ ๑๑ (ค่ายสมเด็จพระนั่งเกล้า)

๖. ที่ดินในบริเวณหมายเลข ๖.๑ ถึงหมายเลข ๖.๑๗ ที่กำหนดไว้เป็นสีเขียว ให้เป็นที่ดิน ประเภทชนบทและเกษตรกรรม มีรายการดังต่อไปนี้

๖.๑ ด้านเหนือ จดแนวเขตผังเมืองรวมด้านเหนือ ซึ่งเป็นคลองส่งน้ำชลประทาน ผังใต้

ด้านตะวันออก จดแนวเขตผังเมืองรวมด้านเหนือ ซึ่งเป็นเส้นแบ่งเขตการปกครอง ระหว่างตำบลบางขวัญ ตำบลบ้านใหม่ และตำบลบางแก้ว วัดไชยพุทธาราม โรงเรียนวัดไชยพุทธาราม และแม่น้ำบางปะกง ฟังตะวันตก

ด้านใต้ จดโรงเรียนวัดสายชล ณ รังสี วัดแหลมบนสายชล ณ รังสี และ แม่น้ำบางปะกง ฟังเหนือ

ด้านตะวันตก จดเส้นขนานระยะ ๔๐๐ เมตร กับศูนย์กลางทางหลวงแผ่นดิน หมายเลข ๓๒๐๐ เส้นตรงที่ต่อตรงจากเขตเทศบาลเมืองฉะเชิงเทรา จังหวัดฉะเชิงเทรา ไปทางทิศตะวันออก เขตเทศบาลเมืองฉะเชิงเทรา จังหวัดฉะเชิงเทรา และทางหลวงแผ่นดินหมายเลข ๓๒๐๐ ฟากตะวันตก

ทั้งนี้ ยกเว้นบริเวณหมายเลข ๕.๑ ที่กำหนดไว้เป็นสีน้ำตาลอ่อน และบริเวณ หมายเลข ๑๐.๒ ที่กำหนดไว้เป็นสีเทาอ่อน

๖.๒ ด้านเหนือ จดแนวเขตผังเมืองรวมด้านเหนือ ซึ่งเป็นเส้นตั้งฉากกับศูนย์กลาง ทางหลวงแผ่นดินหมายเลข ๓๐๔ ที่จุดซึ่งอยู่ห่างจากเขตทางรถไฟสายตะวันออก ตัดกับทางหลวงแผ่นดิน หมายเลข ๓๐๔ ไปทางทิศเหนือ ตามแนวทางหลวงแผ่นดินหมายเลข ๓๐๔ เป็นระยะ ๒,๕๐๐ เมตร

ด้านตะวันออก จดคลองท่าไข่ ฝั่งตะวันตก และเขตทางรถไฟสายตะวันออก
ฟากตะวันตก และคลองลาว ฝั่งเหนือ

ด้านใต้ จดคลองลาว ฝั่งเหนือ

ด้านตะวันตก จดทางหลวงแผ่นดินหมายเลข ๓๐๔ ฟากตะวันออก

๖.๓ ด้านตะวันออก จดทางหลวงแผ่นดินหมายเลข ๓๒๐๐ ฟากตะวันตก

ด้านใต้ จดเขตเทศบาลเมืองฉะเชิงเทรา จังหวัดฉะเชิงเทรา คลองบ้านใหม่
ฝั่งตะวันตก เส้นขนานระยะ ๑๕๐ เมตร กับศูนย์กลางถนนสาย ก ๑ และเส้นที่ต่อตรงจากเส้นขนาน
ระยะ ๑๕๐ เมตร กับศูนย์กลางถนนสาย ก ๑ ไปทางทิศตะวันตก

ด้านตะวันตก จดแนวเขตผังเมืองรวมด้านเหนือ ซึ่งเป็นคลองส่งน้ำชลประทาน
ฝั่งตะวันออก

๖.๔ ด้านเหนือ จดแนวเขตผังเมืองรวมด้านเหนือ ซึ่งเป็นเส้นตั้งฉากกับศูนย์กลาง
ทางหลวงแผ่นดินหมายเลข ๓๐๔ ที่จุดซึ่งอยู่ห่างจากทางรถไฟสายตะวันออกตัดกับทางหลวงแผ่นดิน
หมายเลข ๓๐๔ ไปทางทิศเหนือ ตามแนวทางหลวงแผ่นดินหมายเลข ๓๐๔ เป็นระยะ ๒,๕๐๐ เมตร

ด้านตะวันออก จดทางหลวงแผ่นดินหมายเลข ๓๐๔ ฟากตะวันตก

ด้านใต้ จดเขตทางรถไฟสายตะวันออก ฟากเหนือ

ด้านตะวันตก จดแนวเขตผังเมืองรวมด้านตะวันตก ซึ่งเป็นเส้นขนานระยะ
๑,๖๐๐ เมตร กับศูนย์กลางทางหลวงแผ่นดินหมายเลข ๓๐๔

ทั้งนี้ ยกเว้นบริเวณหมายเลข ๗.๑ ที่กำหนดไว้เป็นสีเขียวอ่อน

๖.๕ ด้านเหนือ จดแม่น้ำบางปะกง ฝั่งใต้และฝั่งตะวันตก โรงเรียนวัดจุ๊กเฉอ
และวัดจุ๊กเฉอ

ด้านตะวันออก จดแนวเขตผังเมืองรวมด้านตะวันตก ซึ่งเป็นเส้นแบ่งเขตการปกครอง
ระหว่างอำเภอบางคล้ากับอำเภอเมืองฉะเชิงเทรา จังหวัดฉะเชิงเทรา

ด้านใต้ จดทางหลวงแผ่นดินหมายเลข ๓๐๔ ฟากเหนือ

ด้านตะวันตก จดถนนสาย ง ๒ ฟากตะวันออก

๖.๖ ด้านเหนือ จดแม่น้ำบางปะกง ฝั่งใต้

ด้านตะวันออก จดถนนสาย ง ๒ ฟากตะวันตก

ด้านใต้ จดถนนสาย ค ๒ ฟากเหนือ

ด้านตะวันตก จดเส้นขนานระยะ ๒๐๐ เมตร กับศูนย์กลางเขตทางรถไฟ
สายตะวันออก เส้นขนานระยะ ๑๐๐ เมตร กับริมฝั่งแม่น้ำบางปะกง ฝั่งตะวันตก คลองบางดินเปิด
ฝั่งตะวันออก และแม่น้ำบางปะกง ฝั่งใต้

๖.๗ ด้านเหนือ จุดเขตทางรถไฟสายตะวันออก ฟากใต้

ด้านตะวันออก จุดเส้นขนานระยะ ๗๕๐ เมตร กับศูนย์กลางทางหลวงแผ่นดิน
หมายเลข ๓๑๔ ถนนเกษมราษฎร์พัฒนา ฟากใต้ และทางหลวงแผ่นดินหมายเลข ๓๑๔ ฟากตะวันตก

ด้านใต้ จุดแนวเขตผังเมืองรวมด้านใต้ ซึ่งเป็นเส้นแบ่งเขตการปกครอง
ระหว่างอำเภอเมืองฉะเชิงเทรากับอำเภอบ้านโพธิ์ จังหวัดฉะเชิงเทรา

ด้านตะวันตก จุดเส้นขนานระยะ ๒,๐๐๐ เมตร กับศูนย์กลางทางหลวงแผ่นดิน
หมายเลข ๓๑๔

ทั้งนี้ ยกเว้นบริเวณหมายเลข ๘.๑๗ ที่กำหนดไว้เป็นสีเขียวมะกอก และบริเวณ
หมายเลข ๑๐.๑๖ ที่กำหนดไว้เป็นสีเทาอ่อน

๖.๘ ด้านเหนือ จุดแม่น้ำบางปะกง ฟังใต้

ด้านตะวันออก จุดคลองบางตื้นเปิด ฟังตะวันตก เส้นขนานระยะ ๑๐๐ เมตร
กับแม่น้ำบางปะกง ฟังใต้ และถนนสาย ข ๕ ฟากตะวันตก

ด้านตะวันตก จุดคลองศาลเจ้าแม่อาเนี้ย ฟังตะวันออก และแม่น้ำบางปะกง
ฟังตะวันออก

๖.๙ ด้านเหนือ จุดถนนสาย ค ๒ ฟากใต้

ด้านตะวันออก จุดถนนสาย ง ๒ ฟากตะวันตก

ด้านใต้ จุดทางหลวงแผ่นดินหมายเลข ๓๐๔ ฟากเหนือ

ด้านตะวันตก จุดถนนสุขประยูร ฟากตะวันออก เส้นขนานระยะ ๑๐๐ เมตร
กับศูนย์กลางทางหลวงแผ่นดินหมายเลข ๓๐๔ และเส้นขนานระยะ ๒๐๐ เมตร กับศูนย์กลาง
เขตทางรถไฟสายตะวันออก

ทั้งนี้ ยกเว้นบริเวณหมายเลข ๘.๑๕ ที่กำหนดไว้เป็นสีเขียวมะกอก และบริเวณ
หมายเลข ๑๐.๑๔ ที่กำหนดไว้เป็นสีเทาอ่อน

๖.๑๐ ด้านเหนือ จุดแม่น้ำบางปะกง ฟังใต้

ด้านตะวันออก จุดคลองศาลเจ้าแม่อาเนี้ย ฟังตะวันตก ถนนสาย ข ๕ ฟากเหนือ
เส้นขนานระยะ ๑๐๐ เมตร กับริมฝั่งแม่น้ำบางปะกง ฟังตะวันออก เส้นขนานระยะ ๑๐๐ เมตร
กับศูนย์กลางทางหลวงแผ่นดินหมายเลข ๓๑๔ (ตอนเลี้ยงเมือง) และเส้นขนานระยะ ๕๐๐ เมตร
กับริมฝั่งแม่น้ำบางปะกง ฟังตะวันออก

ด้านใต้ จุดทางหลวงแผ่นดินหมายเลข ๓๑๔ (ตอนเลี้ยงเมือง) ฟากเหนือ

ด้านตะวันตก จุดแม่น้ำบางปะกง ฟังตะวันออก

๖.๑๑ ด้านเหนือ จดคลองโสธร ฝั่งใต้
 ด้านตะวันออก จดแม่น้ำบางปะกง ฝั่งตะวันตก
 ด้านใต้ จดทางหลวงแผ่นดินหมายเลข ๓๑๔ (ตอนเลี้ยงเมือง) ฝากเหนือ
 ด้านตะวันตก จดเส้นขนานระยะ ๓๐๐ เมตร กับริมฝั่งแม่น้ำบางปะกง ฝั่งตะวันตก
 เส้นขนานระยะ ๑๐๐ เมตร กับศูนย์กลางทางหลวงแผ่นดินหมายเลข ๓๑๔ (ตอนเลี้ยงเมือง) และ
 เส้นขนานระยะ ๑๐๐ เมตร กับริมฝั่งแม่น้ำบางปะกง ฝั่งตะวันตก

๖.๑๒ ด้านเหนือ จดทางหลวงแผ่นดินหมายเลข ๓๐๔ ฝากใต้
 ด้านตะวันออก จดแนวเขตผังเมืองรวมด้านใต้ ซึ่งเป็นเส้นแบ่งเขตการปกครอง
 ระหว่างอำเภอเมืองฉะเชิงเทรากับอำเภอบางคล้า จังหวัดฉะเชิงเทรา

ด้านใต้ จดแนวเขตผังเมืองรวมด้านใต้ ซึ่งเป็นเส้นแบ่งเขตการปกครอง
 ระหว่างอำเภอเมืองฉะเชิงเทรากับอำเภอบ้านโพธิ์ จังหวัดฉะเชิงเทรา

ด้านตะวันตก จดทางหลวงแผ่นดินหมายเลข ๓๑๕ ฝากตะวันออก วัดใหม่
 พรหมสุวรรณ โรงเรียนวัดพรหมสุวรรณ กองพลทหารราบที่ ๑๑ (ค่ายสมเด็จพระนังเกล้าฯ) เส้นขนาน
 ระยะ ๔๕๐ เมตร กับศูนย์กลางทางหลวงแผ่นดินหมายเลข ๓๐๔ เขตทางรถไฟสายตะวันออก
 ฝากตะวันออก และเส้นขนานระยะ ๑๐๐ เมตร กับศูนย์กลางทางหลวงแผ่นดินหมายเลข ๓๐๔

ทั้งนี้ ยกเว้นบริเวณหมายเลข ๑๐.๑๗ ที่กำหนดไว้เป็นสี่เหลี่ยม

๖.๑๓ ด้านเหนือ จดเส้นขนานระยะ ๑๐๐ เมตร กับศูนย์กลางทางหลวงแผ่นดิน
 หมายเลข ๓๑๔ (ตอนเลี้ยงเมือง)

ด้านตะวันออก จดถนนสุขประยูร ฝากตะวันตก

ด้านใต้ จดทางหลวงแผ่นดินหมายเลข ๓๑๔ (ตอนเลี้ยงเมือง) ฝากเหนือ

ด้านตะวันตก จดเส้นขนานระยะ ๕๐๐ เมตร กับริมฝั่งแม่น้ำบางปะกง ฝั่งตะวันออก

๖.๑๔ ด้านเหนือ จดทางหลวงแผ่นดินหมายเลข ๓๑๔ (ตอนเลี้ยงเมือง) ฝากใต้
 ด้านตะวันออก จดทางหลวงแผ่นดินหมายเลข ๓๑๕ ฝากตะวันตก เส้นขนาน
 ระยะ ๑๐๐ เมตร กับศูนย์กลางทางหลวงแผ่นดินหมายเลข ๓๑๔ (ตอนเลี้ยงเมือง) เส้นขนานระยะ
 ๑๐๐ เมตร กับริมฝั่งแม่น้ำบางปะกง ฝั่งเหนือและฝั่งตะวันออก และเส้นขนานระยะ ๘๐๐ เมตร
 กับศูนย์กลางทางหลวงแผ่นดินหมายเลข ๓๑๔ (ตอนเลี้ยงเมือง)

ด้านใต้ จดแนวเขตผังเมืองรวมด้านใต้ ซึ่งเป็นเส้นแบ่งเขตการปกครอง
 ระหว่างอำเภอเมืองฉะเชิงเทรากับอำเภอบ้านโพธิ์ จังหวัดฉะเชิงเทรา และแม่น้ำบางปะกง ฝั่งเหนือ

ด้านตะวันตก จดแม่น้ำบางปะกง ฝั่งตะวันออก

๖.๑๕ ด้านเหนือ จดเส้นขนานระยะ ๑๐๐ เมตร กับศูนย์กลางทางหลวงแผ่นดิน
หมายเลข ๓๑๔ (ตอนเลี้ยงเมือง)

ด้านตะวันออก จดเส้นขนานระยะ ๓๐๐ เมตร กับริมฝั่งแม่น้ำบางปะกง ฝั่งตะวันตก

ด้านใต้ จดทางหลวงแผ่นดินหมายเลข ๓๑๔ (ตอนเลี้ยงเมือง)

ด้านตะวันตก จดทางหลวงแผ่นดินหมายเลข ๓๑๔ ฟากตะวันออก

๖.๑๖ ด้านเหนือ จดทางหลวงแผ่นดินหมายเลข ๓๑๔ (ตอนเลี้ยงเมือง) ฟากใต้

ด้านตะวันออก จดแม่น้ำบางปะกง ฝั่งตะวันตก และโรงเรียนวัดไชยภูมิธาราม

ด้านใต้ จดเส้นขนานระยะ ๑๐๐ เมตร กับริมฝั่งแม่น้ำบางปะกง ฝั่งตะวันตก

เส้นขนานระยะ ๑๐๐ เมตร กับศูนย์กลางทางหลวงแผ่นดินหมายเลข ๓๑๔ (ตอนเลี้ยงเมือง)

ด้านตะวันตก จดทางหลวงแผ่นดินหมายเลข ๓๑๔ ฟากตะวันออก

๖.๑๗ ด้านเหนือ จดเส้นขนานระยะ ๘๐๐ เมตร กับศูนย์กลางทางหลวงแผ่นดิน
หมายเลข ๓๑๔ (ตอนเลี้ยงเมือง) โรงเรียนวัดไชยภูมิธาราม วัดไชยภูมิธาราม และแม่น้ำบางปะกง
ฝั่งใต้

ด้านตะวันออก จดแม่น้ำบางปะกง ฝั่งตะวันตก

ด้านใต้ จดแนวเขตผังเมืองรวมด้านใต้ ซึ่งเป็นเส้นแบ่งเขตการปกครอง

ระหว่างอำเภอเมืองฉะเชิงเทรากับอำเภอบ้านโพธิ์ จังหวัดฉะเชิงเทรา

ด้านตะวันตก จดทางหลวงแผ่นดินหมายเลข ๓๑๔ ฟากตะวันออก

๗. ที่ดินในบริเวณหมายเลข ๗.๑ ถึงหมายเลข ๗.๗ ที่กำหนดไว้เป็นสีเขียวอ่อน ให้เป็นที่ดิน
ประเภทที่โล่งเพื่อนันทนาการและการรักษาคุณภาพสิ่งแวดล้อม มีรายการดังต่อไปนี้

๗.๑ สนามกีฬาจังหวัดฉะเชิงเทรา

๗.๒ ด้านเหนือ จดคลองท่าไข่ ฝั่งใต้

ด้านตะวันออก จดคลองท่าไข่ ฝั่งตะวันตก

ด้านใต้ จดแม่น้ำบางปะกง ฝั่งเหนือ

ด้านตะวันตก จดถนนมหาจักรพรรดิ ฟากตะวันออก ถนนนิยมไทย ฟากใต้
ห้องสมุดประชาชนจังหวัดฉะเชิงเทรา ถนนมรุพงษ์ ฟากใต้ เส้นขนานระยะ ๕๐ เมตร กับศูนย์กลาง
ถนนนิยมไทย และเส้นขนานระยะ ๘ เมตร กับริมฝั่งคลองท่าไข่ ฝั่งตะวันตก

๗.๓ ด้านเหนือ จดเขตทางรถไฟสายตะวันออก ฟากใต้

ด้านตะวันออก จดถนนนรกิจ ฟากตะวันตก

ด้านใต้ จดถนนมหาจักรพรรดิ ฟากเหนือ

ด้านตะวันตก จดเส้นขนานระยะ ๑๘ เมตร กับศูนย์กลางถนนนรกิจ

๓.๔ สนามกีฬาจังหวัดฉะเชิงเทรา

๓.๕ สวนสมเด็จพระศรีนครินทร์

๓.๖ ด้านเหนือ จดถนนมรุพงษ์ ฟากใต้

ด้านตะวันออก จดถนนมหาจักรพรรดิ ฟากตะวันตก และแม่น้ำบางปะกง ฝั่งตะวันตก

ด้านใต้ จดกองพันทหารช่างที่ ๒ รักษาพระองค์ (ค่ายศรีโสธร)

ด้านตะวันตก จดถนนมรุพงษ์ ฟากตะวันออก

ทั้งนี้ ยกเว้นบริเวณหมายเลข ๒.๑๓ ที่กำหนดไว้เป็นสี่เหลี่ยม

๓.๗ สโมสรจังหวัดฉะเชิงเทรา และสนามเทนนิส

๘. ที่ดินในบริเวณหมายเลข ๘.๑ ถึงหมายเลข ๘.๒๓ ที่กำหนดไว้เป็นสี่เหลี่ยมผืนผ้า ให้เป็นที่ดินประเภทสถาบันการศึกษา มีรายการดังต่อไปนี้

๘.๑ โรงเรียนวัดไชยพุทธาราม

๘.๒ โรงเรียนวัดสายชล ณ รังษี

๘.๓ โรงเรียนวัดเทพนิมิตร

๘.๔ โรงเรียนวัดประตุน้ำ

๘.๕ วิทยาลัยเทคนิคฉะเชิงเทรา

๘.๖ โรงเรียนเบญจมราชรังสฤษฎิ์

๘.๗ โรงเรียนวัดจุกเขย

๘.๘ โรงเรียนดัดดรุณี

๘.๙ วิทยาลัยอาชีวศึกษาฉะเชิงเทรา

๘.๑๐ โรงเรียนเทศบาลวัดแหลมใต้

๘.๑๑ โรงเรียนอนุบาลวัดปิตุลาธิราชรังสฤษฎิ์

๘.๑๒ มหาวิทยาลัยราชภัฏราชนครินทร์

๘.๑๓ โรงเรียนพุทธโสธรและโรงเรียนวัดโสธรวรารามวรวิหาร

๘.๑๔ โรงเรียนวัดดอนทอง

๘.๑๕ โรงเรียนวัดทต (เขตอุดมรัตนราษฎร์บำรุง)

๘.๑๖ โรงเรียนเทศบาล (๒) พระยาศรีสุนทรโวหาร (น้อย อาจารยางกูร)

๘.๑๗ โรงเรียนวัดบางปรัง (ประชาราษฎร์บำรุง)

๘.๑๘ โรงเรียนวัดบางพระเนตรโรจน์อุปถัมภ์

๘.๑๙ โรงเรียนบ้านวนท่าแครง

๘.๒๐ วิทยาลัยสารพัดช่างฉะเชิงเทรา

๘.๒๑ โรงเรียนวัดโพธาราม

๘.๒๒ โรงเรียนวัดไชยภูมิธาราม

๘.๒๓ โรงเรียนวัดพรหมสุวรรณ

๕. ที่ดินในบริเวณหมายเลข ๕.๑ ถึงหมายเลข ๕.๔ ที่กำหนดไว้เป็นสื่อน้ำตาลอ่อน ให้เป็นที่ดินประเภทอนุรักษ์เพื่อส่งเสริมเอกลักษณ์ศิลปวัฒนธรรมไทย มีรายการดังต่อไปนี้

๕.๑ พระอุโบสถวัดพัยค์มอินทาราม (เจดีย์)

๕.๒ ศาลากลางจังหวัดฉะเชิงเทราหลังเก่า

๕.๓ อาคารที่ทำการไปรษณีย์โทรเลขหลังเก่า

๕.๔ กำแพงเมืองฉะเชิงเทรา

๑๐. ที่ดินในบริเวณหมายเลข ๑๐.๑ ถึงหมายเลข ๑๐.๒๐ ที่กำหนดไว้เป็นสีเทาอ่อน ให้เป็นที่ดินประเภทสถาบันศาสนา มีรายการดังต่อไปนี้

๑๐.๑ วัดไชยพุทธาราม

๑๐.๒ วัดพัยค์มอินทาราม (เจดีย์)

๑๐.๓ วัดแหลมบนสายชล ณ รังษี

๑๐.๔ วัดจีนประชาสโมสร (เล่งฮกยี่)

๑๐.๕ วัดเทพนิมิตร และศาลเจ้าพระพรหมสี่หน้า

๑๐.๖ วัดอุภัยภาติการาม

๑๐.๗ วัดประตุน้ำท่าไข

๑๐.๘ สมาคมสงเคราะห์การกุศลฉะเชิงเทรา

๑๐.๙ วัดจุกเขอ

๑๐.๑๐ วัดปิตุลาธิราชรังสฤษฎ์

๑๐.๑๑ วัดแหลมใต้

๑๐.๑๒ วัดโสธรวรารามวรวิหาร

๑๐.๑๓ วัดสุวรรณาราม

๑๐.๑๔ วัดทตราษฎร์เจริญมณีฤทธิ

๑๐.๑๕ วัดบางพระ

๑๐.๑๖ วัดบางปรงธรรมโชติการาม

๑๐.๑๗ วัดคลองนา (วัดป่าชินรังสี)

๑๐.๑๘ วัดโพธาราม

๑๐.๑๙ วัดไชยภูมิธาราม

๑๐.๒๐ วัดใหม่พรหมสุวรรณ

๑๑. ที่ดินในบริเวณหมายเลข ๑๑.๑ ถึงหมายเลข ๑๑.๒๒ ที่กำหนดไว้เป็นสีน้ำเงิน ให้เป็นที่ดินประเภทสถาบันราชการ การสาธารณูปโภคและสาธารณูปการ มีรายการดังต่อไปนี้

๑๑.๑ สถานีรถไฟฉะเชิงเทรา

๑๑.๒ สำนักงานชลประทานที่ ๑๑ (โครงการส่งน้ำและบำรุงรักษาพระองค์ไชยานุชิต)

๑๑.๓ แขวงทางหลวงฉะเชิงเทรา

๑๑.๔ สำนักงานป่าไม้จังหวัดฉะเชิงเทรา

๑๑.๕ สถานีขนส่งจังหวัดฉะเชิงเทรา

๑๑.๖ สถานีตำรวจภูธรอำเภอเมืองฉะเชิงเทรา กองกำกับการตำรวจภูธรจังหวัดฉะเชิงเทรา ที่ทำการขนส่งกำลังบำรุง ที่ทำการตำรวจวิทยากรฉะเชิงเทรา และศูนย์สื่อสารเขต ๑ จังหวัดฉะเชิงเทรา

๑๑.๗ ที่ทำการทรัพย์สินส่วนพระมหากษัตริย์ จังหวัดฉะเชิงเทรา

๑๑.๘ สำนักงานเทศบาลเมืองฉะเชิงเทรา

๑๑.๙ ธนาคารออมสิน สาขาฉะเชิงเทรา

๑๑.๑๐ ห้องสมุดประชาชน จังหวัดฉะเชิงเทรา

๑๑.๑๑ สำนักงานขนส่งทางน้ำภูมิภาคที่ ๖ สาขาฉะเชิงเทรา

๑๑.๑๒ ที่ทำการประปาฉะเชิงเทรา การประปาส่วนภูมิภาค

๑๑.๑๓ ที่ว่าการอำเภอเมืองฉะเชิงเทรา ศาลากลางจังหวัดฉะเชิงเทรา สำนักงานอุตสาหกรรมจังหวัดฉะเชิงเทรา ศาลาประชาคมเฉลิมพระเกียรติพระภูมิพลมหาราช องค์การบริหารส่วนจังหวัดฉะเชิงเทรา สำนักงานที่ดินจังหวัดฉะเชิงเทรา สำนักงานเกษตรจังหวัดฉะเชิงเทรา สำนักงานสาธารณสุขจังหวัดฉะเชิงเทรา โรงพยาบาลเมืองฉะเชิงเทรา สำนักงานปฏิรูปที่ดินจังหวัดฉะเชิงเทรา สำนักงานเกษตรอำเภอเมืองฉะเชิงเทรา และสำนักงานเหล่ากาชาดจังหวัดฉะเชิงเทรา

๑๑.๑๔ ศาลจังหวัดฉะเชิงเทรา สำนักงานปศุสัตว์ เขต ๒ เรือนจำกลางฉะเชิงเทรา และเรือนจำพิเศษฉะเชิงเทรา

๑๑.๑๕ ชุมสายโทรศัพท์ฉะเชิงเทรา และสนามยิงปืน ช.พัน ๒ รอ.

๑๑.๑๖ โรงฆ่าสัตว์เทศบาลเมืองฉะเชิงเทรา

๑๑.๑๗ ศูนย์การศึกษานอกโรงเรียนจังหวัดฉะเชิงเทรา หน่วยป้องกันและกำจัดศัตรูพืชที่ ๒ ฉะเชิงเทรา สำนักงานเกษตรและสหกรณ์ จังหวัดฉะเชิงเทรา และที่ทำการเขตเกษตรเศรษฐกิจที่ ๑๘

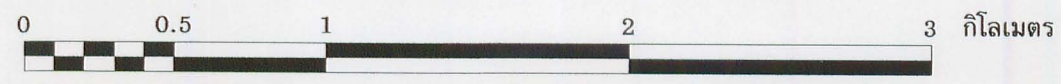
- ๑๑.๑๘ ด้านป่าไม้ฉะเชิงเทรา
- ๑๑.๑๙ ประตูนํ้าบางพระ
- ๑๑.๒๐ สำนักงานขนส่งจังหวัดฉะเชิงเทรา
- ๑๑.๒๑ สำนักงานประกันสังคมจังหวัดฉะเชิงเทรา
- ๑๑.๒๒ สำนักงานเขตพื้นที่การศึกษาฉะเชิงเทรา เขต ๑

แผนผังแสดงโครงการคมนาคมและขนส่งท้ายกฎกระทรวง

ให้ใช้บังคับผังเมืองรวมเมืองฉะเชิงเทรา

พ.ศ. 2549

มาตราส่วน 1 : 25,000



เครื่องหมาย

- แนวเขตผังเมืองรวม
- เขตอำเภอ เขตกิ่งอำเภอ
- เขตเทศบาล
- ถนนเดิม
- ถนนเดิมขยาย
- ถนนโครงการ
- ทางรถไฟ
- สะพาน
- แม่น้ำ คลอง ห้วย

ความกว้างของเขตทาง

- ก ขนาดเขตทาง 16.00 เมตร
- ข ขนาดเขตทาง 20.00 เมตร
- ค ขนาดเขตทาง 25.00 เมตร
- ง ขนาดเขตทาง 60.00 เมตร

ผังเมืองรวมเมืองฉะเชิงเทรา

(นายวิวัฒนา การับรรจบ)

ผู้อำนวยการสำนักวิศวกรรมผังเมือง

(นายสุริวัตร กุลละวณิชย์)

อธิบดีกรมโยธาธิการและผังเมือง

รายการประกอบแผนผังแสดงโครงการคมนาคมและขนส่งท้ายกฎกระทรวง
ให้ใช้บังคับผังเมืองรวมเมืองระยอง

พ.ศ. ๒๕๕๕

ถนนตามแผนผังแสดงโครงการคมนาคมและขนส่ง แบ่งเป็น ๔ ขนาด คือ

๑. ถนนแบบ ก ขนาดเขตทาง ๑๖.๐๐ เมตร จำนวน ๖ สาย ดังนี้

ถนนสาย ก ๑ เป็นถนนโครงการกำหนดให้ก่อสร้างใหม่ และถนนเดิมไม่ปรากฏชื่อ กำหนดให้ขยายเขตทาง เริ่มต้นจากทางหลวงแผ่นดินหมายเลข ๓๒๐๐ ที่บริเวณห่างจากแนวเขตผังเมืองรวมด้านเหนือ ตัดกับทางหลวงแผ่นดินหมายเลข ๓๒๐๐ ไปทางทิศตะวันออกเฉียงใต้ ตามแนวทางหลวงแผ่นดินหมายเลข ๓๒๐๐ ระยะประมาณ ๑,๕๐๐ เมตร ไปทางทิศตะวันตกเฉียงใต้ ระยะประมาณ ๘๓๐ เมตร บรรจบกับถนนสาย ก ๒ ไปทางทิศตะวันตกเฉียงใต้ ระยะประมาณ ๑๒๐ เมตร บรรจบกับถนนเดิมไม่ปรากฏชื่อ ไปทางทิศตะวันตกเฉียงใต้ ตามแนวถนนเดิมไม่ปรากฏชื่อ บรรจบกับถนนสาย ก ๓ ไปทางทิศตะวันตกเฉียงใต้ ระยะประมาณ ๖๘๐ เมตร จนบรรจบกับถนนสาย ข ๑ ที่บริเวณห่างจากแนวเขตผังเมืองรวมด้านเหนือ บรรจบกับถนนสาย ข ๑ ไปทางทิศตะวันตกเฉียงใต้ ตามแนวถนนสาย ข ๑ ระยะประมาณ ๕๐๐ เมตร

ถนนสาย ก ๒ เป็นถนนโครงการกำหนดให้ก่อสร้างใหม่ เริ่มต้นจากถนนสุขุมกิจ (ถนนสาย ข ๒) ที่บริเวณห่างจากถนนสุขุมกิจ (ถนนสาย ข ๒) ตัดกับทางรถไฟสายตะวันออก ไปทางทิศตะวันตกเฉียงใต้ ตามแนวถนนสุขุมกิจ (ถนนสาย ข ๒) ระยะประมาณ ๑๐๐ เมตร ไปทางทิศตะวันตกเฉียงเหนือ ระยะประมาณ ๒๐๐ เมตร จนบรรจบกับเขตทางรถไฟสายตะวันออก ฟากใต้ และเริ่มต้นจากเขตทางรถไฟสายตะวันออก ฟากเหนือ ไปทางทิศตะวันตกเฉียงเหนือ ระยะประมาณ ๕๔๐ เมตร จนบรรจบกับถนนสาย ก ๑ ที่บริเวณห่างจากถนนสาย ก ๑ บรรจบกับทางหลวงแผ่นดินหมายเลข ๓๒๐๐ ไปทางทิศตะวันตกเฉียงใต้ ตามแนวถนนสาย ก ๑ ระยะประมาณ ๘๓๐ เมตร

ถนนสาย ก ๓ เป็นถนนเดิมกำหนดให้ขยายเขตทาง คือ ถนนสุขุมกิจ ซอย ๑ ถนนไม่ปรากฏชื่อ และถนนโครงการกำหนดให้ก่อสร้างใหม่ เริ่มต้นจากถนนสุขุมกิจ ไปทางทิศตะวันตกเฉียงเหนือ ตามแนวถนนสุขุมกิจ ไปทางทิศตะวันตกเฉียงเหนือ ระยะประมาณ ๔๑๐ เมตร ตัดกับทางรถไฟสายตะวันออก ไปทางทิศตะวันตกเฉียงเหนือ ระยะประมาณ ๕๐๐ เมตร จนบรรจบกับถนนไม่ปรากฏชื่อ แล้วไปทางทิศตะวันตกเฉียงเหนือ ตามแนวถนนไม่ปรากฏชื่อจนบรรจบกับถนนสาย ก ๑

ถนนสาย ก ๔ เป็นถนนเดิมกำหนดให้ขยายเขตทาง คือ ถนนจุลละนันท์ เริ่มต้นจากถนนสวนสมเด็จ (ถนนสาย ข ๓) ไปทางทิศตะวันออกเฉียงใต้ ตามแนวถนนเดิมจนบรรจบกับถนนมรุพงษ์ (ถนนสาย ข ๔)

ถนนสาย ก ๕ เป็นถนนเดิมกำหนดให้ขยายเขตทาง คือ ถนนสุขเกษม เริ่มต้นจากถนนสวนสมเด็จ (ถนนสาย ข ๓) ไปทางทิศตะวันออกเฉียงใต้ ตามแนวถนนเดิมจนบรรจบกับถนนมรุพงษ์ (ถนนสาย ข ๔)

ถนนสาย ก ๖ เป็นถนนเดิมกำหนดให้ขยายเขตทาง คือ ถนนประชาสรรค์ และถนนไม่ปรากฏชื่อ และถนนโครงการกำหนดให้ก่อสร้างใหม่ เริ่มต้นจากทางหลวงแผ่นดินหมายเลข ๓๑๔ ไปทางทิศตะวันออกเฉียงเหนือ ตามแนวถนนประชาสรรค์ ระยะประมาณ ๕๖๐ เมตร ไปทางทิศตะวันออกเฉียงใต้ ระยะประมาณ ๘๐๐ เมตร จนบรรจบกับถนนไม่ปรากฏชื่อ ไปตามแนวถนนไม่ปรากฏชื่อจนบรรจบกับถนนศรีโสธรตัดใหม่

๒. ถนนแบบ ข ขนาดเขตทาง ๒๐.๐๐ เมตร จำนวน ๑๔ สาย ดังนี้

ถนนสาย ข ๑ เป็นถนนเดิมไม่ปรากฏชื่อกำหนดให้ขยายเขตทาง และถนนโครงการกำหนดให้ก่อสร้างใหม่ เริ่มต้นจากถนนมหาจักรพรรดิ ไปทางทิศเหนือ ตามแนวถนนไม่ปรากฏชื่อตัดกับทางรถไฟสายตะวันออกเฉียงเหนือ ไปทางทิศตะวันออกเฉียงเหนือ ระยะประมาณ ๑,๒๐๐ เมตร จนจดแนวเขตผังเมืองรวมด้านเหนือ ที่บริเวณห่างจากริมฝั่งคลองบ้านใหม่ ฝั่งตะวันตก ตัดกับแนวเขตผังเมืองรวมด้านเหนือ ไปทางทิศตะวันตกเฉียงใต้ ตามแนวเขตผังเมืองรวมด้านเหนือ ระยะประมาณ ๑,๒๐๐ เมตร

ถนนสาย ข ๒ เป็นถนนเดิมกำหนดให้ขยายเขตทาง คือ ถนนศุภกิจ เริ่มต้นจากบริเวณที่บรรจบกับถนนสาย ก ๓ ไปทางทิศตะวันออกเฉียงเหนือ ตามแนวถนนเดิม ระยะประมาณ ๑,๐๓๐ เมตร จนบรรจบกับทางหลวงแผ่นดินหมายเลข ๓๒๐๐

ถนนสาย ข ๓ เป็นถนนเดิมกำหนดให้ขยายเขตทาง คือ ถนนสวนสมเด็จ และถนนโครงการกำหนดให้ก่อสร้างใหม่ เริ่มต้นจากถนนมหาจักรพรรดิ ไปทางทิศตะวันตกเฉียงใต้ ตามแนวถนนเดิมจนสุดถนน แล้วไปทางทิศตะวันตกเฉียงใต้ ระยะประมาณ ๑๗๐ เมตร จนบรรจบกับถนนศรีโสธรตัดใหม่ที่บริเวณห่างจากถนนศรีโสธรตัดใหม่บรรจบกับถนนพระยาศรีสุนทร (ถนนสาย ข ๖) ไปทางทิศตะวันตกเฉียงเหนือ ตามแนวถนนศรีโสธรตัดใหม่ ระยะประมาณ ๒๗๐ เมตร

ถนนสาย ข ๔ เป็นถนนเดิมกำหนดให้ขยายเขตทาง คือ ถนนเทพคุณากร ถนนศรีโสธร และถนนมรุพงษ์ เริ่มต้นจากทางหลวงแผ่นดินหมายเลข ๓๑๔ ไปทางทิศตะวันออกเฉียงเหนือ ตามแนวถนนเทพคุณากรจนบรรจบกับถนนศรีโสธร ไปทางทิศตะวันออกเฉียงใต้ตามแนวถนนศรีโสธร และไปทางทิศเหนือตามแนวถนนมรุพงษ์ จนบรรจบกับถนนมหาจักรพรรดิ

ถนนสาย ข ๕ เป็นถนนโครงการกำหนดให้ก่อสร้างใหม่ เริ่มต้นจากทางหลวงแผ่นดินหมายเลข ๓๑๔ ที่บริเวณห่างจากทางหลวงแผ่นดินหมายเลข ๓๑๔ บรรจบกับถนนมหาจักรพรรดิไปทางทิศตะวันตกเฉียงใต้ ตามแนวทางหลวงแผ่นดินหมายเลข ๓๑๔ ระยะประมาณ ๖๖๐ เมตร ไปทางทิศตะวันออกเฉียงใต้ ผ่านถนนสาย ก ๑ ระยะประมาณ ๑,๐๔๐ เมตร จนบรรจบกับถนนศรีโสธรตัดใหม่ ที่บริเวณถนนศรีโสธรตัดใหม่บรรจบกับถนนเอมอรอุทิศ ๑

ถนนสาย ข ๖ เป็นถนนเดิมกำหนดให้ขยายเขตทาง คือ ถนนพระยาศรีสุนทร เริ่มต้นจากถนนศรีโสธรตัดใหม่ ไปทางทิศตะวันตก ตามแนวถนนเดิมจนบรรจบกับทางหลวงแผ่นดินหมายเลข ๓๑๔

ถนนสาย ข ๗ เป็นถนนโครงการกำหนดให้ก่อสร้างใหม่ และถนนเดิมไม่ปรากฏชื่อ กำหนดให้ขยายเขตทาง เริ่มต้นจากถนนสุขประยูร ที่บริเวณห่างจากถนนสุขประยูร บรรจบกับทางหลวงแผ่นดินหมายเลข ๓๑๔ (ตอนเลี้ยงเมือง) และทางหลวงแผ่นดินหมายเลข ๓๑๕ ไปทางทิศตะวันตกเฉียงเหนือ ตามแนวถนนสุขประยูร ระยะประมาณ ๓,๐๔๐ เมตร ไปทางทิศตะวันออก ระยะประมาณ ๖๔๐ เมตร บรรจบกับถนนไม่ปรากฏชื่อ ไปทางทิศตะวันออก ระยะประมาณ ๓๗๐ เมตร บรรจบกับถนนไม่ปรากฏชื่อ (ถนนสาย ข ๑๐) ไปทางทิศตะวันออก ระยะประมาณ ๘๐๐ เมตร ไปทางทิศตะวันออกเฉียงใต้ ระยะประมาณ ๑,๕๒๐ เมตร บรรจบกับถนนไม่ปรากฏชื่อ แล้วไปทางทิศตะวันออกเฉียงใต้ ตามแนวถนนเดิมจนบรรจบกับทางหลวงแผ่นดินหมายเลข ๓๐๔

ถนนสาย ข ๘ เป็นถนนโครงการกำหนดให้ก่อสร้างใหม่ เริ่มต้นจากถนนพระยาศรีสุนทร (ถนนสาย ข ๖) ที่บริเวณห่างจากถนนพระยาศรีสุนทร (ถนนสาย ข ๖) บรรจบกับถนนศรีโสธรตัดใหม่ ไปทางทิศตะวันตก ตามแนวถนนพระยาศรีสุนทร (ถนนสาย ข ๖) ระยะประมาณ ๓๒๐ เมตร ไปทางทิศใต้ ระยะประมาณ ๑,๑๔๐ เมตร ตัดกับถนนประชาสรรค์ (ถนนสาย ก ๖) จนบรรจบกับถนนเทพคุณากร (ถนนสาย ข ๔) ที่บริเวณห่างจากถนนเทพคุณากร (ถนนสาย ข ๔) บรรจบกับถนนศรีโสธรตัดใหม่ ไปทางทิศตะวันตกเฉียงใต้ ตามแนวถนนเทพคุณากร (ถนนสาย ข ๔) ระยะประมาณ ๖๖๐ เมตร

ถนนสาย ข ๙ เป็นถนนโครงการกำหนดให้ก่อสร้างใหม่ และถนนเดิมไม่ปรากฏชื่อ กำหนดให้ขยายเขตทาง เริ่มต้นจากถนนสุขประยูร ที่บริเวณห่างจากถนนสุขประยูรบรรจบกับทางหลวงแผ่นดินหมายเลข ๓๑๔ (ตอนเลี้ยงเมือง) และทางหลวงแผ่นดินหมายเลข ๓๑๕ ไปทางทิศตะวันตกเฉียงเหนือ ตามแนวถนนสุขประยูร ระยะประมาณ ๓,๐๔๐ เมตร ไปทางทิศตะวันตกเฉียงใต้ ระยะประมาณ ๔๕๐ เมตร ไปทางทิศตะวันออกเฉียงใต้ ระยะประมาณ ๔๓๐ เมตร บรรจบกับถนนไม่ปรากฏชื่อ ไปทางทิศตะวันออกเฉียงใต้และทิศตะวันตกเฉียงใต้ ระยะประมาณ ๑,๒๕๐ เมตร บรรจบกับถนน

ไม่ปรากฏชื่อ ไปทางทิศตะวันตกเฉียงเหนือ ระยะประมาณ ๑,๐๘๐ เมตร ไปทางทิศใต้ ระยะประมาณ ๖๓๐ เมตร ไปทางทิศตะวันออก ระยะประมาณ ๑,๘๐๐ เมตร บรรจบกับถนนไม่ปรากฏชื่อ ไปทางทิศตะวันออกเฉียงเหนือ ตามแนวถนนเดิมจนสุดถนน ไปทางทิศตะวันออกเฉียงเหนือ ระยะประมาณ ๓๘๐ เมตร จนบรรจบกับถนนสุขประยูร ที่บริเวณห่างจากถนนสุขประยูร บรรจบกับทางหลวงแผ่นดินหมายเลข ๓๑๔ (ตอนเลี้ยงเมือง) และทางหลวงแผ่นดินหมายเลข ๓๑๕ ไปทางทิศตะวันตกเฉียงเหนือ ตามแนวถนนสุขประยูร ระยะประมาณ ๕๖๐ เมตร

ถนนสาย ข ๑๐ เป็นถนนเดิมไม่ปรากฏชื่อกำหนดให้ขยายเขตทาง และถนนโครงการกำหนดให้ก่อสร้างใหม่ เริ่มต้นจากถนนสาย ข ๗ ไปทางทิศตะวันออกเฉียงใต้และทิศใต้ ตามแนวถนนเดิมจนบรรจบกับถนนสาย ค ๒ ไปทางทิศตะวันออกเฉียงใต้ ระยะประมาณ ๗๐๐ เมตร จนบรรจบกับถนนสาย ข ๑๒ ที่บริเวณห่างจากถนนสาย ข ๑๒ บรรจบกับถนนสุขประยูร ไปทางทิศตะวันออกเฉียงเหนือ ตามแนวถนนสาย ข ๑๒ ระยะประมาณ ๔๔๐ เมตร

ถนนสาย ข ๑๑ เป็นถนนเดิมไม่ปรากฏชื่อกำหนดให้ขยายเขตทาง และถนนโครงการกำหนดให้ก่อสร้างใหม่ เริ่มต้นจากถนนสุขประยูร ไปทางทิศตะวันตกเฉียงใต้ ตามแนวถนนไม่ปรากฏชื่อจนสุดถนน ไปทางทิศตะวันตกเฉียงเหนือ ระยะประมาณ ๓๕๐ เมตร จนบรรจบกับถนนสาย ข ๕ ที่บริเวณห่างจากถนนสาย ข ๕ บรรจบกับถนนสาย ข ๑๓ ไปทางทิศตะวันออกเฉียงเหนือ ตามแนวถนนสาย ข ๕ ระยะประมาณ ๖๕๐ เมตร

ถนนสาย ข ๑๒ เป็นถนนโครงการกำหนดให้ก่อสร้างใหม่ เริ่มต้นจากถนนสุขประยูร ที่บริเวณห่างจากถนนสุขประยูร บรรจบกับทางหลวงแผ่นดินหมายเลข ๓๑๔ (ตอนเลี้ยงเมือง) และทางหลวงแผ่นดินหมายเลข ๓๑๕ ไปทางทิศตะวันตกเฉียงเหนือ ตามแนวถนนสุขประยูร ระยะประมาณ ๕๖๐ เมตร ไปทางทิศตะวันออกเฉียงเหนือ ระยะประมาณ ๔๔๐ เมตร บรรจบกับถนนสาย ข ๑๐ ไปทางทิศตะวันออกเฉียงเหนือ ระยะประมาณ ๘๒๐ เมตร จนบรรจบกับถนนสาย ข ๗ ที่บริเวณห่างจากถนนสาย ข ๗ บรรจบกับทางหลวงแผ่นดินหมายเลข ๓๐๔ ไปทางทิศตะวันตกเฉียงเหนือ ตามแนวถนนสาย ข ๗ ระยะประมาณ ๑,๑๒๐ เมตร

ถนนสาย ข ๑๓ เป็นถนนโครงการกำหนดให้ก่อสร้างใหม่ เริ่มต้นจากถนนสาย ข ๕ ที่บริเวณห่างจากถนนสาย ข ๕ บรรจบกับถนนสาย ข ๑๑ ไปทางทิศตะวันตกเฉียงใต้ ตามแนวถนนสาย ข ๕ ระยะประมาณ ๖๕๐ เมตร ไปทางทิศตะวันตกเฉียงใต้ ระยะประมาณ ๓๑๐ เมตร จนบรรจบกับถนนสาย ข ๕ ที่บริเวณห่างจากถนนสาย ข ๕ บรรจบกับถนนสาย ข ๑๔ ไปทางทิศตะวันตก ตามแนวถนนสาย ข ๕ ระยะประมาณ ๕๐๐ เมตร

ถนนสาย ข ๑๔ เป็นถนนโครงการกำหนดให้ก่อสร้างใหม่ เริ่มต้นจากทางหลวงแผ่นดินหมายเลข ๓๑๔ (ตอนเลี้ยงเมือง) ที่บริเวณห่างจากทางหลวงแผ่นดินหมายเลข ๓๑๔ (ตอนเลี้ยงเมือง) บรรจบกับถนนสุขประยูร และทางหลวงแผ่นดินหมายเลข ๓๑๕ ไปทางทิศตะวันตกเฉียงใต้ ตามแนวทางหลวงแผ่นดินหมายเลข ๓๑๔ (ตอนเลี้ยงเมือง) ระยะประมาณ ๑,๕๕๐ เมตร ไปทางทิศเหนือ ระยะประมาณ ๕๐๐ เมตร จนบรรจบกับถนนสาย ข ๕ ที่บริเวณห่างจากถนนสาย ข ๕ บรรจบกับถนนสาย ข ๑๓ ไปทางทิศตะวันออก ตามแนวถนนสาย ข ๕ ระยะประมาณ ๕๐๐ เมตร

๓. ถนนแบบ ค ขนาดเขตทาง ๒๕.๐๐ เมตร จำนวน ๒ สาย ดังนี้

ถนนสาย ค ๑ เป็นถนนโครงการกำหนดให้ก่อสร้างใหม่ และถนนเดิมไม่ปรากฏชื่อ กำหนดให้ขยายเขตทาง เริ่มต้นจากถนนเทพคุณากร (ถนนสาย ข ๔) ที่บริเวณห่างจากถนนเทพคุณากร (ถนนสาย ข ๔) บรรจบกับทางหลวงแผ่นดินหมายเลข ๓๑๔ ไปทางทิศตะวันออกเฉียงเหนือ ตามแนวถนนเทพคุณากร (ถนนสาย ข ๔) ระยะประมาณ ๑,๒๐๐ เมตร ไปทางทิศเหนือ ระยะประมาณ ๗๒๐ เมตร ตัดกับถนนประชาสรรค์ (ถนนสาย ก ๖) ที่บริเวณห่างจากถนนประชาสรรค์ (ถนนสาย ก ๖) บรรจบกับทางหลวงแผ่นดินหมายเลข ๓๑๔ ไปทางทิศตะวันออกเฉียงเหนือ ตามแนวถนนประชาสรรค์ (ถนนสาย ก ๖) ระยะประมาณ ๗๒๐ เมตร ไปทางทิศเหนือ ระยะประมาณ ๕๕๐ เมตร และตัดกับถนนพระยาศรีสุนทร (ถนนสาย ข ๖) ที่บริเวณห่างจากถนนพระยาศรีสุนทร (ถนนสาย ข ๖) บรรจบกับทางหลวงแผ่นดินหมายเลข ๓๑๔ ไปทางทิศตะวันออก ตามแนวถนนพระยาศรีสุนทร (ถนนสาย ข ๖) ระยะประมาณ ๕๖๐ เมตร ไปทางทิศเหนือ ตามแนวถนนไม่ปรากฏชื่อจนสุดถนน ไปทางทิศเหนือ ระยะประมาณ ๗๖๐ เมตร จนบรรจบกับถนนสาย ข ๕ ที่บริเวณห่างจากถนนสาย ข ๕ บรรจบกับทางหลวงแผ่นดินหมายเลข ๓๑๔ ไปทางทิศตะวันออก ตามแนวถนนสาย ข ๕ ระยะประมาณ ๔๕๐ เมตร

ถนนสาย ค ๒ เป็นถนนโครงการกำหนดให้ก่อสร้างใหม่ และถนนเดิมไม่ปรากฏชื่อ กำหนดให้ขยายเขตทาง เริ่มต้นจากถนนสาย ง ๒ ที่บริเวณห่างจากถนนสาย ง ๒ บรรจบกับทางหลวงแผ่นดินหมายเลข ๓๐๔ ไปทางทิศตะวันออกเฉียงเหนือและทิศตะวันตกเฉียงเหนือ ตามแนวถนนสาย ง ๒ ระยะประมาณ ๓,๐๕๐ เมตร ไปทางทิศตะวันตกเฉียงใต้ ระยะประมาณ ๓๑๐ เมตร บรรจบกับถนนไม่ปรากฏชื่อ ไปทางทิศตะวันตกเฉียงใต้ ตามแนวถนนไม่ปรากฏชื่อ ไปทางทิศตะวันตกเฉียงใต้ ระยะประมาณ ๗๖๐ เมตร จนตัดกับทางรถไฟสายตะวันออก ไปทางทิศตะวันตกเฉียงใต้ ระยะประมาณ ๕๕๐ เมตร จนตัดกับถนนสาย ข ๗ ที่บริเวณห่างจากถนนสาย ข ๗ บรรจบกับถนนสาย ข ๑๒ ไปทางทิศตะวันตกเฉียงเหนือ ตามแนวถนนสาย ข ๗ ระยะประมาณ ๗๐๐ เมตร ไปทางทิศตะวันตกเฉียงใต้ ระยะประมาณ ๓๕๐ เมตร จนบรรจบกับถนนไม่ปรากฏชื่อ ไปทางทิศตะวันตกเฉียงใต้ ตามแนวถนนไม่ปรากฏชื่อจนสุดถนนตัดกับถนนสาย ข ๑๐ ที่บริเวณห่างจากถนนสาย ข ๑๐ บรรจบกับ

ถนนสาย ข ๑๒ ไปทางทิศตะวันตกเฉียงเหนือ ตามแนวถนนสาย ข ๑๐ ระยะประมาณ ๗๐๐ เมตร ไปทางทิศตะวันตกเฉียงใต้ ระยะประมาณ ๘๐๐ เมตร ตัดกับถนนสุขุมประยูรที่บริเวณห่างจาก ถนนสุขุมประยูรบรรจบกับทางหลวงแผ่นดินหมายเลข ๓๑๔ (ดอนเลียงเมือง) และทางหลวงแผ่นดิน หมายเลข ๓๑๕ ไปทางทิศตะวันตกเฉียงเหนือ ตามแนวถนนสุขุมประยูร ระยะประมาณ ๒,๐๗๐ เมตร ไปทางทิศตะวันตกเฉียงใต้ ระยะประมาณ ๕๕๐ เมตร จนบรรจบกับถนนสาย ข ๕ ที่บริเวณห่างจาก ถนนสาย ข ๕ บรรจบกับถนนสาย ข ๑๑ ไปทางทิศตะวันตกเฉียงเหนือ ตามแนวถนนสาย ข ๕ ระยะประมาณ ๖๓๐ เมตร

๔. ถนนแบบ ง ขนาดเขตทาง ๖๐.๐๐ เมตร จำนวน ๒ สาย ดังนี้

ถนนสาย ง ๑ เป็นถนนเดิมไม่ปรากฏชื่อกำหนดให้ขยายเขตทาง เริ่มต้นจากทางหลวง แผ่นดินหมายเลข ๓๐๔ ไปทางทิศตะวันออกเฉียงเหนือ ตามแนวถนนเดิมจนสุดแนวเขตผังเมืองรวม ด้านเหนือ

ถนนสาย ง ๒ เป็นถนนโครงการกำหนดให้ก่อสร้างใหม่ และถนนเดิมไม่ปรากฏชื่อ กำหนดให้ขยายเขตทาง เริ่มต้นจากเขตผังเมืองรวมด้านเหนือที่บริเวณห่างจากแนวเขตผังเมืองรวมด้านเหนือ ตัดกับทางหลวงแผ่นดินหมายเลข ๓๒๐๐ ไปทางทิศตะวันตกเฉียงใต้ ตามแนวเขตผังเมืองรวมด้านเหนือ ระยะประมาณ ๓๐๐ เมตร ไปทางทิศตะวันออก ระยะประมาณ ๒๘๐ เมตร ตัดกับทางหลวงแผ่นดิน หมายเลข ๓๒๐๐ ที่บริเวณห่างจากทางหลวงแผ่นดินหมายเลข ๓๒๐๐ ตัดกับแนวเขตผังเมืองรวม ด้านเหนือ ไปทางทิศตะวันออกเฉียงใต้ ตามแนวทางหลวงแผ่นดินหมายเลข ๓๒๐๐ ระยะประมาณ ๒๕๐ เมตร ไปทางทิศตะวันออกและทิศตะวันออกเฉียงใต้ ข้ามแม่น้ำบางปะกง ระยะประมาณ ๕,๑๐๐ เมตร บรรจบกับถนนสาย ค ๒ ไปทางทิศตะวันออกเฉียงใต้ ระยะประมาณ ๒,๕๗๐ เมตร บรรจบกับ ถนนไม่ปรากฏชื่อ ไปทางทิศตะวันตกเฉียงใต้ ตามแนวถนนไม่ปรากฏชื่อ ระยะประมาณ ๒๔๐ เมตร ไปทางทิศตะวันตกเฉียงใต้ ระยะประมาณ ๒๘๐ เมตร บรรจบกับทางหลวงแผ่นดินหมายเลข ๓๐๔ และถนนไม่ปรากฏชื่อ ไปทางทิศตะวันตกเฉียงใต้ ตามแนวถนนไม่ปรากฏชื่อจนสุดแนวเขตผังเมืองรวม ด้านใต้

หมายเหตุ :- เหตุผลในการประกาศใช้กฎกระทรวงฉบับนี้ คือ โดยที่สมควรกำหนดให้ใช้บังคับผังเมืองรวมในตำบลบางขวัญ ตำบลวังตะเคียน ตำบลบ้านใหม่ ตำบลท่าไข่ ตำบลคลองจุกกระเฉด ตำบลหน้าเมือง ตำบลบางไผ่ ตำบลโสธร ตำบลบางดินเป็ด ตำบลบางกะไห ตำบลบางพระ และตำบลคลองนา อำเภอเมืองฉะเชิงเทรา จังหวัดฉะเชิงเทรา เพื่อให้เป็นแนวทางในการพัฒนาและการดำรงรักษาเมืองและบริเวณที่เกี่ยวข้องหรือชนบท ในด้านการใช้ประโยชน์ในทรัพย์สิน การคมนาคมและการขนส่ง การสาธารณูปโภค บริการสาธารณะ และสภาพแวดล้อม ทั้งนี้ เพื่อให้บรรลุวัตถุประสงค์ของการผังเมือง และโดยที่มาตรา ๒๖ วรรคหนึ่ง แห่งพระราชบัญญัติการผังเมือง พ.ศ. ๒๕๑๘ ซึ่งแก้ไขเพิ่มเติมโดยพระราชบัญญัติการผังเมือง (ฉบับที่ ๓) พ.ศ. ๒๕๓๕ บัญญัติว่า การใช้บังคับผังเมืองรวมให้กระทำโดยกฎกระทรวง จึงจำเป็นต้องออกกฎกระทรวงนี้