



กฎกระทรวง
ให้ใช้บังคับผังเมืองรวมเมืองแพร่
พ.ศ. ๒๕๕๔

อาศัยอำนาจตามความในมาตรา ๕ แห่งพระราชบัญญัติการผังเมือง พ.ศ. ๒๕๑๘ และ
มาตรา ๒๖ วรรคหนึ่ง แห่งพระราชบัญญัติการผังเมือง พ.ศ. ๒๕๑๘ ซึ่งแก้ไขเพิ่มเติมโดย
พระราชบัญญัติการผังเมือง (ฉบับที่ ๓) พ.ศ. ๒๕๓๕ อันเป็นกฎหมายที่มีบทบัญญัติบางประการ
เกี่ยวกับการจำกัดสิทธิและเสรีภาพของบุคคล ซึ่งมาตรา ๒๙ ประกอบกับมาตรา ๓๓ มาตรา ๓๔
มาตรา ๔๑ มาตรา ๔๒ และมาตรา ๔๓ ของรัฐธรรมนูญแห่งราชอาณาจักรไทย บัญญัติให้กระทำได้
โดยอาศัยอำนาจตามบทบัญญัติแห่งกฎหมาย รัฐมนตรีว่าการกระทรวงมหาดไทยออกกฎกระทรวงไว้
ดังต่อไปนี้

ข้อ ๑ กฎกระทรวงนี้ให้ใช้บังคับได้มีกำหนดห้าปี

ข้อ ๒ ให้ใช้บังคับผังเมืองรวม ในท้องที่ตำบลทุ่งไ้ียง ตำบลแม่ยม ตำบลร่องฟอง
ตำบลทุ่งกวาว ตำบลป่าเมต ตำบลเหมืองหม้อ ตำบลในเวียง ตำบลกาญจนา ตำบลนาจักร อำเภอเมืองแพร่
และตำบลเวียงทอง ตำบลร่องกาศ อำเภอสูงเม่น จังหวัดแพร่ ภายในแนวเขตตามแผนที่ท้าย
กฎกระทรวงนี้

ข้อ ๓ การวางและจัดทำผังเมืองรวมตามกฎกระทรวงนี้ มีวัตถุประสงค์เพื่อใช้เป็นแนวทาง
ในการพัฒนา และการดำรงรักษาเมืองและบริเวณที่เกี่ยวข้องหรือชนบท ในด้านการใช้ประโยชน์
ในทรัพย์สิน การคมนาคมและการขนส่ง การสาธารณสุขปโภค บริการสาธารณะ และสภาพแวดล้อม
ในบริเวณแนวเขตตามข้อ ๒ ให้สอดคล้องกับการพัฒนาระบบเศรษฐกิจและสังคมของประเทศ
ตามแผนพัฒนาเศรษฐกิจและสังคมแห่งชาติ

ข้อ ๔ ผังเมืองรวมตามกฎกระทรวงนี้ มีนโยบายและมาตรการเพื่อจัดระบบการใช้
ประโยชน์ที่ดิน โครงข่ายคมนาคมขนส่งและบริการสาธารณะให้มีประสิทธิภาพ สามารถรองรับ
และสอดคล้องกับการขยายตัวของชุมชนในอนาคต รวมทั้งส่งเสริมและพัฒนาเศรษฐกิจโดยมีสาระสำคัญ
ดังต่อไปนี้

- (๑) ส่งเสริมและพัฒนาชุมชนเมืองให้เป็นศูนย์กลางการบริหารและการปกครองของจังหวัดแพร่
 - (๒) ส่งเสริมและพัฒนาชุมชนเมืองให้เป็นศูนย์กลางด้านเศรษฐกิจและการท่องเที่ยวของจังหวัดแพร่
 - (๓) ส่งเสริมและพัฒนาการบริการทางสังคม การสาธารณสุขบุคคลและสาธารณสุขการให้เพียงพอ และได้มาตรฐาน
 - (๔) อนุรักษ์ทรัพยากรธรรมชาติและสิ่งแวดล้อม
- ข้อ ๕ การใช้ประโยชน์ที่ดินภายในเขตผังเมืองรวม ให้เป็นไปตามแผนผังกำหนดการใช้ประโยชน์ที่ดินตามที่ได้จำแนกประเภท แผนผังแสดงโครงการคมนาคมและขนส่ง และรายการประกอบ แผนผังท้ายกฎกระทรวงนี้
- ข้อ ๖ การใช้ประโยชน์ที่ดินตามแผนผังกำหนดการใช้ประโยชน์ที่ดินตามที่ได้จำแนกประเภทท้ายกฎกระทรวงนี้ ให้เป็นไปตามต่อไปนี้
- (๑) ที่ดินในบริเวณหมายเลข ๑.๑ ถึงหมายเลข ๑.๕๒ ที่กำหนดไว้เป็นสีเหลือง ให้เป็นที่ดินประเภทที่อยู่อาศัยหนาแน่นน้อย
 - (๒) ที่ดินในบริเวณหมายเลข ๒.๑ ถึงหมายเลข ๒.๒๒ ที่กำหนดไว้เป็นสีส้ม ให้เป็นที่ดินประเภทที่อยู่อาศัยหนาแน่นปานกลาง
 - (๓) ที่ดินในบริเวณหมายเลข ๓.๑ ถึงหมายเลข ๓.๑๔ ที่กำหนดไว้เป็นสีแดง ให้เป็นที่ดินประเภทพาณิชยกรรมและที่อยู่อาศัยหนาแน่นมาก
 - (๔) ที่ดินในบริเวณหมายเลข ๔.๑ ถึงหมายเลข ๔.๓ ที่กำหนดไว้เป็นสีม่วงอ่อน ให้เป็นที่ดินประเภทอุตสาหกรรมเฉพาะกิจ
 - (๕) ที่ดินในบริเวณหมายเลข ๕.๑ ถึงหมายเลข ๕.๓๕ ที่กำหนดไว้เป็นสีเขียว ให้เป็นที่ดินประเภทชนบทและเกษตรกรรม
 - (๖) ที่ดินในบริเวณหมายเลข ๖.๑ ถึงหมายเลข ๖.๖ ที่กำหนดไว้เป็นสีเขียวอ่อน ให้เป็นที่ดินประเภทที่โล่งเพื่อนันทนาการและการรักษาคุณภาพสิ่งแวดล้อม
 - (๗) ที่ดินในบริเวณหมายเลข ๗.๑ ถึงหมายเลข ๗.๓๗ ที่กำหนดไว้เป็นสีเขียวมะกอก ให้เป็นที่ดินประเภทสถาบันการศึกษา
 - (๘) ที่ดินในบริเวณหมายเลข ๘.๑ ถึงหมายเลข ๘.๗ ที่กำหนดไว้เป็นสีน้ำตาลอ่อน ให้เป็นที่ดินประเภทอนุรักษ์เพื่อส่งเสริมเอกลักษณ์ศิลปวัฒนธรรมไทย
 - (๙) ที่ดินในบริเวณหมายเลข ๙.๑ ถึงหมายเลข ๙.๗๒ ที่กำหนดไว้เป็นสีเทาอ่อน ให้เป็นที่ดินประเภทสถาบันศาสนา
 - (๑๐) ที่ดินในบริเวณหมายเลข ๑๐.๑ ถึงหมายเลข ๑๐.๓๐ ที่กำหนดไว้เป็นสีน้ำเงิน ให้เป็นที่ดินประเภทสถาบันราชการ การสาธารณสุขบุคคลและสาธารณสุขการ

ข้อ ๗ ที่ดินประเภทที่อยู่อาศัยหนาแน่นน้อย ให้ใช้ประโยชน์ที่ดินเพื่อการอยู่อาศัย สถาบันราชการ การสาธารณสุข โภคและสาธารณูปการเป็นส่วนใหญ่ สำหรับการให้ประโยชน์ที่ดินเพื่อกิจการอื่น ให้ใช้ได้ไม่เกินร้อยละสิบของที่ดินประเภทนี้ในแต่ละบริเวณ

ที่ดินประเภทนี้ ห้ามใช้ประโยชน์ที่ดินเพื่อกิจการตามที่กำหนด ดังต่อไปนี้

(๑) โรงงานทุกจำพวกตามกฎหมายว่าด้วยโรงงาน เว้นแต่โรงงานตามประเภท ชนิด และจำพวกที่กำหนดให้ดำเนินการได้ตามบัญชีท้ายกฎกระทรวงนี้ และโรงงานบำบัดน้ำเสียรวมของชุมชน

(๒) คลังน้ำมันเชื้อเพลิงและสถานที่ที่ใช้ในการเก็บรักษาน้ำมันเชื้อเพลิง ที่ไม่ใช่ก๊าซปิโตรเลียมเหลวและก๊าซธรรมชาติ เพื่อจำหน่ายที่ต้องขออนุญาตตามกฎหมายว่าด้วยการควบคุมน้ำมันเชื้อเพลิง เว้นแต่เป็นสถานีบริการน้ำมันเชื้อเพลิง

(๓) สถานที่บรรจุก๊าซ สถานที่เก็บก๊าซ และห้องบรรจุก๊าซ สำหรับก๊าซปิโตรเลียมเหลว ตามกฎหมายว่าด้วยการควบคุมน้ำมันเชื้อเพลิง แต่ไม่หมายความรวมถึงสถานีบริการ ร้านจำหน่ายก๊าซ สถานที่ใช้ก๊าซ และสถานที่จำหน่ายอาหารที่ใช้ก๊าซ

(๔) เลี้ยงม้า โค กระบือ สุกร แพะ แกะ ห่าน เป็ด ไก่ ฝูง จระเข้ หรือสัตว์ป่า ตามกฎหมายว่าด้วยการสงวนและคุ้มครองสัตว์ป่า เพื่อการค้า

(๕) สุสานและฌาปนสถานตามกฎหมายว่าด้วยสุสานและฌาปนสถาน

(๖) จัดสรรที่ดินเพื่อประกอบอุตสาหกรรม

(๗) สถานที่เก็บสินค้าซึ่งเป็นที่ยกเก็บ พัก หรือขนถ่ายสินค้าหรือสิ่งของเพื่อประโยชน์ทางการค้าหรืออุตสาหกรรม

(๘) โรงฆ่าสัตว์ เว้นแต่เป็นการประกอบการโดยหน่วยงานของรัฐ

(๙) ไซโลเก็บผลผลิตทางการเกษตร

(๑๐) สนามแข่งรถ

(๑๑) สนามยิงปืน

(๑๒) กำจัดมูลฝอย

(๑๓) ซั้วขายหรือเก็บเศษวัสดุ

การใช้ประโยชน์ที่ดินริมทางหลวงแผ่นดินหมายเลข ๑๐๑ สายกำแพงเพชร - ต่อเขตเทศบาลเมืองน่านควบคุม (ตอนเฉียงเมือง) ให้มีที่ว่างตามแนวนานริมเขตทางไม่น้อยกว่า ๑๕ เมตร

การใช้ประโยชน์ที่ดินริมฝั่งลำคลองหรือแหล่งน้ำสาธารณะ ให้มีที่ว่างตามแนวนานริมฝั่งตามสภาพธรรมชาติของลำคลองหรือแหล่งน้ำสาธารณะไม่น้อยกว่า ๓ เมตร เว้นแต่เป็นการก่อสร้างเพื่อการคมนาคมทางน้ำหรือการสาธารณสุข โภค

ข้อ ๘ ที่ดินประเภทที่อยู่อาศัยหนาแน่นปานกลาง ให้ใช้ประโยชน์ที่ดินเพื่อการอยู่อาศัย สถาบันราชการ การสาธารณสุข โภคและสาธารณูปการเป็นส่วนใหญ่ สำหรับการให้ประโยชน์ที่ดินเพื่อกิจการอื่น ให้ใช้ได้ไม่เกินร้อยละสิบของที่ดินประเภทนี้ในแต่ละบริเวณ

ที่ดินประเภทนี้ ห้ามใช้ประโยชน์ที่ดินเพื่อกิจการตามที่กำหนด ดังต่อไปนี้

(๑) โรงงานทุกจำพวกตามกฎหมายว่าด้วยโรงงาน เว้นแต่โรงงานตามประเภท ชนิด และจำพวกที่กำหนดให้ดำเนินการได้ตามบัญชีท้ายกฎกระทรวงนี้ และโรงงานบำบัดน้ำเสียรวมของชุมชน

(๒) คลังน้ำมันเชื้อเพลิงและสถานที่ที่ใช้ในการเก็บรักษาน้ำมันเชื้อเพลิง ที่ไม่ใช่ก๊าซปิโตรเลียมเหลวและก๊าซธรรมชาติ เพื่อจำหน่ายที่ต้องขออนุญาตตามกฎหมายว่าด้วยการควบคุมน้ำมันเชื้อเพลิง เว้นแต่เป็นสถานีบริการน้ำมันเชื้อเพลิง

(๓) สถานที่บรรจุก๊าซ สถานที่เก็บก๊าซ และห้องบรรจุก๊าซ สำหรับก๊าซปิโตรเลียมเหลว ตามกฎหมายว่าด้วยการควบคุมน้ำมันเชื้อเพลิง แต่ไม่หมายความรวมถึงสถานีบริการ ร้านจำหน่ายก๊าซ สถานที่ใช้ก๊าซ และสถานที่จำหน่ายอาหารที่ใช้ก๊าซ

(๔) เลี้ยงม้า โค กระบือ สุกร แพะ แกะ ห่าน เป็ด ไก่ ฝูง จระเข้ หรือสัตว์ป่า ตามกฎหมายว่าด้วยการสงวนและคุ้มครองสัตว์ป่า เพื่อการค้า

(๕) สุสานและฌาปนสถานตามกฎหมายว่าด้วยสุสานและฌาปนสถาน

(๖) จัดสรรที่ดินเพื่อประกอบอุตสาหกรรม

(๗) สถานที่เก็บสินค้าซึ่งเป็นที่เก็บ พัก หรือขนถ่ายสินค้าหรือสิ่งของเพื่อประโยชน์ทางการค้าหรืออุตสาหกรรม

(๘) โรงฆ่าสัตว์ เว้นแต่เป็นการประกอบการโดยหน่วยงานของรัฐ

(๙) ไซโลเก็บผลิตผลทางการเกษตร

(๑๐) สนามแข่งรถ

(๑๑) สนามยิงปืน

(๑๒) กำจัดมูลฝอยหรือสิ่งปฏิกูล

(๑๓) ซั้วขายหรือเก็บเศษวัสดุ

การใช้ประโยชน์ที่ดินริมฝั่งลำคลองหรือแหล่งน้ำสาธารณะ ให้มีที่ว่างตามแนวนานริมฝั่งตามสภาพธรรมชาติของลำคลองหรือแหล่งน้ำสาธารณะไม่น้อยกว่า ๓ เมตร เว้นแต่เป็นการก่อสร้างเพื่อการคมนาคมทางน้ำหรือการสาธารณสุข

ข้อ ๙ ที่ดินประเภทพาณิชยกรรมและที่อยู่อาศัยหนาแน่นมาก ให้ใช้ประโยชน์ที่ดินเพื่อพาณิชยกรรม การอยู่อาศัย สถาบันราชการ การสาธารณสุขและสาธารณูปการเป็นส่วนใหญ่ สำหรับการ ใช้ประโยชน์ที่ดินเพื่อกิจการอื่น ให้ใช้ได้ไม่เกินร้อยละสิบของที่ดินประเภทนี้ในแต่ละบริเวณ

ที่ดินประเภทนี้ ห้ามใช้ประโยชน์ที่ดินเพื่อกิจการตามที่กำหนด ดังต่อไปนี้

(๑) โรงงานทุกจำพวกตามกฎหมายว่าด้วยโรงงาน เว้นแต่โรงงานตามประเภท ชนิด และจำพวกที่กำหนดให้ดำเนินการได้ตามบัญชีท้ายกฎกระทรวงนี้ และโรงงานบำบัดน้ำเสียรวมของชุมชน

(๒) คลังน้ำมันเชื้อเพลิงและสถานที่ที่ใช้ในการเก็บรักษาน้ำมันเชื้อเพลิง ที่ไม่ใช่ ก๊าซปิโตรเลียมเหลวและก๊าซธรรมชาติ เพื่อจำหน่ายที่ต้องขออนุญาตตามกฎหมายว่าด้วยการควบคุม น้ำมันเชื้อเพลิง

(๓) สถานที่บรรจุก๊าซ สถานที่เก็บก๊าซ และห้องบรรจุก๊าซ สำหรับก๊าซปิโตรเลียมเหลว ตามกฎหมายว่าด้วยการควบคุมน้ำมันเชื้อเพลิง แต่ไม่หมายความรวมถึงร้านจำหน่ายก๊าซ สถานที่ใช้ก๊าซ และสถานที่จำหน่ายอาหารที่ใช้ก๊าซ

(๔) เลี้ยงม้า โค กระบือ สุกร แพะ แกะ ห่าน เป็ด ไก่ ฝูง จระเข้ หรือสัตว์ป่า ตามกฎหมายว่าด้วยการสงวนและคุ้มครองสัตว์ป่า เพื่อการค้า

(๕) สุสานและฌาปนสถานตามกฎหมายว่าด้วยสุสานและฌาปนสถาน

(๖) จัดสรรที่ดินเพื่อประกอบอุตสาหกรรม

(๗) สถานที่เก็บสินค้าซึ่งเป็นที่เก็บ พัก หรือขนถ่ายสินค้าหรือสิ่งของเพื่อประโยชน์ทางการค้าหรืออุตสาหกรรม

(๘) โรงฆ่าสัตว์ เว้นแต่เป็นการประกอบกิจการโดยหน่วยงานของรัฐ

(๙) ไซโลเก็บผลิตผลทางการเกษตร

(๑๐) สนามแข่งรถ

(๑๑) สนามยิงปืน

(๑๒) กำจัดมูลฝอยหรือสิ่งปฏิกูล

(๑๓) ซื่อขายหรือเก็บเศษวัสดุ

การใช้ประโยชน์ที่ดินริมฝั่งลำคลองหรือแหล่งน้ำสาธารณะ ให้มีที่ว่างตามแนวนานริมฝั่ง ตามสภาพธรรมชาติของลำคลองหรือแหล่งน้ำสาธารณะไม่น้อยกว่า ๓ เมตร เว้นแต่เป็นการก่อสร้างเพื่อการคมนาคมทางน้ำหรือการสาธารณสุข

ข้อ ๑๐ ที่ดินประเภทอุตสาหกรรมเฉพาะกิจ ให้ใช้ประโยชน์ที่ดินเพื่ออุตสาหกรรม ที่ประกอบกิจการในลักษณะโรงงานตามกฎหมายว่าด้วยโรงงานตามประเภท ชนิด และจำพวก ที่กำหนดให้ดำเนินการได้ตามบัญชีท้ายกฎกระทรวงนี้ โรงงานบำบัดน้ำเสียรวมของชุมชน คลังสินค้า สถาบันราชการ การสาธารณสุขและสาธารณสุขการเป็นส่วนใหญ่ สำหรับการใช้ประโยชน์ที่ดิน เพื่อกิจการอื่น ให้ใช้ได้ไม่เกินร้อยละสิบของที่ดินประเภทนี้ในแต่ละบริเวณ

ที่ดินประเภทนี้ ห้ามใช้ประโยชน์ที่ดินเพื่อกิจการตามที่กำหนด ดังต่อไปนี้

(๑) โรงงานทุกจำพวกตามกฎหมายว่าด้วยโรงงาน เว้นแต่โรงงานตามประเภท ชนิด และ จำพวกที่กำหนดให้ดำเนินการได้ตามบัญชีท้ายกฎกระทรวงนี้ และโรงงานบำบัดน้ำเสียรวมของชุมชน

(๒) คลังน้ำมันเชื้อเพลิงและสถานที่ที่ใช้ในการเก็บรักษาน้ำมันเชื้อเพลิง ที่ไม่ใช่ ก๊าซปิโตรเลียมเหลวและก๊าซธรรมชาติ เพื่อจำหน่ายที่ต้องขออนุญาตตามกฎหมายว่าด้วยการควบคุม น้ำมันเชื้อเพลิง เว้นแต่เป็นสถานบริการน้ำมันเชื้อเพลิง

(๓) สถานที่บรรจุก๊าซ สถานที่เก็บก๊าซ และห้องบรรจุก๊าซ สำหรับก๊าซปิโตรเลียมเหลว ตามกฎหมายว่าด้วยการควบคุมน้ำมันเชื้อเพลิง แต่ไม่หมายความรวมถึงสถานบริการ ร้านจำหน่ายก๊าซ สถานที่ใช้ก๊าซ และสถานที่จำหน่ายอาหารที่ใช้ก๊าซ

(๔) เลี้ยงม้า โค กระบือ สุกร แพะ แกะ ห่าน เป็ด ไก่ ฝูง จระเข้ หรือสัตว์ป่า ตามกฎหมายว่าด้วยการสงวนและคุ้มครองสัตว์ป่า เพื่อการค้า

(๕) สุสานและฌาปนสถานตามกฎหมายว่าด้วยสุสานและฌาปนสถาน

(๖) โรงแรมตามกฎหมายว่าด้วยโรงแรม

(๗) จัดสรรที่ดินเพื่อประกอบพาณิชย์กรรม

(๘) จัดสรรที่ดินเพื่อการอยู่อาศัย

(๙) การอยู่อาศัยหรือประกอบพาณิชย์กรรมประเภทอาคารสูงหรืออาคารขนาดใหญ่พิเศษ

(๑๐) การอยู่อาศัยประเภทห้องชุด อาคารชุด หรือหอพัก

(๑๑) สถานสงเคราะห์หรือรับเลี้ยงเด็ก

(๑๒) สถานสงเคราะห์หรือรับเลี้ยงคนชรา

(๑๓) สถานสงเคราะห์หรือรับเลี้ยงคนพิการ

การใช้ประโยชน์ที่ดินริมฝั่งลำคลองหรือแหล่งน้ำสาธารณะ ให้มีที่ว่างตามแนวนานริมฝั่ง ตามสภาพธรรมชาติของลำคลองหรือแหล่งน้ำสาธารณะไม่น้อยกว่า ๓ เมตร เว้นแต่เป็นการก่อสร้างเพื่อการคมนาคมทางน้ำหรือการสาธารณสุข

ข้อ ๑๑ ที่ดินประเภทชนบทและเกษตรกรรม ให้ใช้ประโยชน์ที่ดินเพื่อเกษตรกรรม หรือเกี่ยวข้องกับเกษตรกรรม สถาบันราชการ การสาธารณสุขและสาธารณูปการเป็นส่วนใหญ่ สำหรับการให้ประโยชน์ที่ดินเพื่อกิจการอื่น ให้ใช้ได้ไม่เกินร้อยละสิบของที่ดินประเภทนี้ในแต่ละบริเวณ

ที่ดินประเภทนี้ ห้ามใช้ประโยชน์ที่ดินเพื่อกิจการตามที่กำหนด ดังต่อไปนี้

(๑) โรงงานทุกจำพวกตามกฎหมายว่าด้วยโรงงาน เว้นแต่โรงงานตามประเภท ชนิด และจำพวกที่กำหนดให้ดำเนินการได้ตามบัญชีท้ายกฎกระทรวงนี้ และโรงงานบำบัดน้ำเสียรวมของชุมชน

(๒) คลังน้ำมันเชื้อเพลิงและสถานที่ที่ใช้ในการเก็บรักษาน้ำมันเชื้อเพลิง ที่ไม่ใช่ ก๊าซปิโตรเลียมเหลวและก๊าซธรรมชาติ เพื่อจำหน่ายที่ต้องขออนุญาตตามกฎหมายว่าด้วยการควบคุม น้ำมันเชื้อเพลิง เว้นแต่เป็นสถานบริการน้ำมันเชื้อเพลิง

(๓) สถานที่บรรจุก๊าซ สถานที่เก็บก๊าซ และห้องบรรจุก๊าซ สำหรับก๊าซปิโตรเลียมเหลว ตามกฎหมายว่าด้วยการควบคุมน้ำมันเชื้อเพลิง แต่ไม่หมายความรวมถึงสถานบริการ ร้านจำหน่ายก๊าซ สถานที่ใช้ก๊าซ และสถานที่จำหน่ายอาหารที่ใช้ก๊าซ

(๔) โรงแรมตามกฎหมายว่าด้วยโรงแรม

(๕) จัดสรรที่ดินเพื่อประกอบอุตสาหกรรม

(๖) จัดสรรที่ดินเพื่อประกอบพาณิชย์กรรม เว้นแต่เป็นส่วนหนึ่งของการจัดสรรที่ดินเพื่อการอยู่อาศัย และมีพื้นที่ไม่เกินร้อยละสิบของพื้นที่โครงการทั้งหมด

(๗) การอยู่อาศัยหรือประกอบพาณิชย์กรรมประเภทอาคารสูงหรืออาคารขนาดใหญ่พิเศษ

(๘) การอยู่อาศัยหรือประกอบพาณิชย์กรรมประเภทห้องแถวหรือตึกแถว เว้นแต่เป็นการดำเนินการในโครงการจัดสรรที่ดินเพื่อการอยู่อาศัย และมีพื้นที่ไม่เกินร้อยละสิบของพื้นที่โครงการทั้งหมด

(๙) การอยู่อาศัยประเภทห้องชุด อาคารชุด หรือหอพัก

ในกรณีที่มีการใช้ประโยชน์ที่ดินเพื่อการจัดสรรที่ดินเพื่อประกอบพาณิชย์กรรมตาม (๖) และเพื่อการอยู่อาศัยหรือประกอบพาณิชย์กรรมประเภทห้องแถวหรือตึกแถวตาม (๘) ดำเนินการในโครงการจัดสรรที่ดินเดียวกัน ให้ใช้ประโยชน์ที่ดินเพื่อกิจการดังกล่าวรวมกันไม่เกินร้อยละสิบของพื้นที่โครงการทั้งหมด

การใช้ประโยชน์ที่ดินประเภทนี้ให้เป็นไป ดังต่อไปนี้

(๑) ที่ดินริมทางหลวงแผ่นดินหมายเลข ๑๐๑ สายกำแพงเพชร - ต่อเขตเทศบาลเมืองน่าน ควบคุม (ตอนเฉียงเมือง) ให้มีที่ว่างตามแนวขนานริมเขตทางไม่น้อยกว่า ๑๕ เมตร

(๒) ที่ดินริมฝั่งแม่น้ำยม ให้มีที่ว่างตามแนวขนานริมฝั่งตามสภาพธรรมชาติของแม่น้ำยมไม่น้อยกว่า ๑๐ เมตร และที่ดินริมฝั่งลำคลองหรือแหล่งน้ำสาธารณะ ให้มีที่ว่างตามแนวขนานริมฝั่งตามสภาพธรรมชาติของลำคลองหรือแหล่งน้ำสาธารณะไม่น้อยกว่า ๓ เมตร ทั้งนี้ เว้นแต่เป็นการก่อสร้างเพื่อการคมนาคมทางน้ำหรือการสาธารณสุขปโภค

ข้อ ๑๒ ที่ดินประเภทที่โล่งเพื่อนันทนาการและการรักษาคุณภาพสิ่งแวดล้อมเฉพาะที่ดินซึ่งเป็นของรัฐ ให้ใช้ประโยชน์ที่ดินเพื่อนันทนาการหรือเกี่ยวข้องกับนันทนาการ การรักษาคุณภาพสิ่งแวดล้อมหรือสาธารณสุขประโยชน์เท่านั้น

ที่ดินประเภทนี้ซึ่งเอกชนเป็นเจ้าของหรือผู้ครอบครองโดยชอบด้วยกฎหมายให้ใช้ประโยชน์ที่ดินเพื่อนันทนาการหรือเกี่ยวข้องกับนันทนาการ การรักษาคุณภาพสิ่งแวดล้อม การอยู่อาศัย เกษตรกรรมหรือเกี่ยวข้องกับเกษตรกรรม การสาธารณสุขปโภคหรือสาธารณสุขการหรือสาธารณสุขประโยชน์เท่านั้น และห้ามใช้ประโยชน์ที่ดินเพื่อกิจการตามที่กำหนด ดังต่อไปนี้

(๑) เลี้ยงม้า โค กระบือ สุกร แพะ แกะ ห่าน เป็ด ไก่ ฝูง จระเข้ หรือสัตว์ป่า ตามกฎหมายว่าด้วยการสงวนและคุ้มครองสัตว์ป่า เพื่อการค้า

(๒) จัดสรรที่ดินเพื่อการอยู่อาศัย

(๓) การอยู่อาศัยหรือประกอบพาณิชย์กรรมประเภทอาคารสูงหรืออาคารขนาดใหญ่พิเศษ

(๔) การอยู่อาศัยประเภทห้องแถวหรือตึกแถว

(๕) การอยู่อาศัยประเภทห้องชุด อาคารชุด หรือหอพัก

การใช้ประโยชน์ที่ดินริมฝั่งลำคลองหรือแหล่งน้ำสาธารณะ ให้มีที่ว่างตามแนวนานริมฝั่งตามสภาพธรรมชาติของลำคลองหรือแหล่งน้ำสาธารณะไม่น้อยกว่า ๓ เมตร เว้นแต่เป็นการก่อสร้างเพื่อการคมนาคมทางน้ำหรือการสาธารณสุข

ข้อ ๑๓ ที่ดินประเภทสถาบันการศึกษาให้ใช้ประโยชน์ที่ดินเพื่อการศึกษาหรือเกี่ยวข้องกับการศึกษา สถาบันราชการ หรือสาธารณประโยชน์เท่านั้น

ข้อ ๑๔ ที่ดินประเภทอนุรักษ์เพื่อส่งเสริมเอกลักษณ์ศิลปวัฒนธรรมไทย ให้ใช้ประโยชน์ที่ดินเพื่อส่งเสริมเอกลักษณ์ศิลปวัฒนธรรมและสถาปัตยกรรมท้องถิ่น การอนุรักษ์โบราณสถาน โบราณคดี การท่องเที่ยว การอยู่อาศัย พาณิชยกรรม การศาสนา สถาบันราชการ การสาธารณสุข และสาธารณูปการ หรือสาธารณประโยชน์เป็นส่วนใหญ่ สำหรับการให้ประโยชน์ที่ดินเพื่อกิจการอื่นให้ใช้ได้ไม่เกินร้อยละสิบของที่ดินประเภทนี้ในแต่ละบริเวณ

ที่ดินประเภทนี้ ห้ามใช้ประโยชน์ที่ดินเพื่อกิจการตามที่กำหนด ดังต่อไปนี้

(๑) โรงงานทุกจำพวกตามกฎหมายว่าด้วยโรงงาน

(๒) คลังน้ำมันเชื้อเพลิงและสถานที่ที่ใช้ในการเก็บรักษาน้ำมันเชื้อเพลิง ที่ไม่ใช่ก๊าซปิโตรเลียมเหลวและก๊าซธรรมชาติ เพื่อจำหน่ายที่ต้องขออนุญาตตามกฎหมายว่าด้วยการควบคุมน้ำมันเชื้อเพลิง เว้นแต่เป็นสถานีบริการน้ำมันเชื้อเพลิง

(๓) สถานที่บรรจุก๊าซ สถานที่เก็บก๊าซ และห้องบรรจุก๊าซ สำหรับก๊าซปิโตรเลียมเหลวตามกฎหมายว่าด้วยการควบคุมน้ำมันเชื้อเพลิง แต่ไม่หมายความรวมถึงร้านจำหน่ายก๊าซ สถานที่ใช้ก๊าซ และสถานที่จำหน่ายอาหารที่ใช้ก๊าซ

(๔) เลี้ยงม้า โค กระบือ สุกร แพะ แกะ ห่าน เป็ด ไก่ ฝูง จระเข้ หรือสัตว์ป่าตามกฎหมายว่าด้วยการสงวนและคุ้มครองสัตว์ป่า เพื่อการค้า

(๕) สุสานและฌาปนสถานตามกฎหมายว่าด้วยสุสานและฌาปนสถาน

(๖) การอยู่อาศัยหรือประกอบพาณิชยกรรมประเภทอาคารสูงหรืออาคารขนาดใหญ่พิเศษ

(๗) สถานีขนส่งสินค้า

(๘) ไซโลเก็บผลผลิตทางการเกษตร

(๙) สถานีขนส่งผู้โดยสาร

(๑๐) กำจัดมูลฝอยหรือสิ่งปฏิกูล

(๑๑) ซ้ำขายหรือเก็บเศษวัสดุ

ข้อ ๑๕ ที่ดินประเภทสถาบันศาสนา ให้ใช้ประโยชน์ที่ดินเพื่อการศึกษาหรือเกี่ยวข้องกับการศาสนา การศึกษา สถาบันราชการ หรือสาธารณประโยชน์เท่านั้น

ข้อ ๑๖ ที่ดินประเภทสถาบันราชการ การสาธารณสุขและสาธารณูปการให้ใช้ประโยชน์ที่ดินเพื่อกิจการของรัฐ กิจการเกี่ยวกับการสาธารณสุขและสาธารณูปการ หรือสาธารณประโยชน์เท่านั้น

ข้อ ๑๗ ให้ผู้มีอำนาจหน้าที่ในการควบคุมการก่อสร้างอาคารหรือการประกอบกิจการในเขตผังเมืองรวมปฏิบัติตามกฎกระทรวงนี้

ให้ไว้ ณ วันที่ ๒๖ สิงหาคม พ.ศ. ๒๕๕๔

ยงยุทธ วิชัยดิษฐ

รัฐมนตรีว่าการกระทรวงมหาดไทย

ลำดับที่	ประเภทหรือชนิดของโรงงาน	ที่ดินประเภท															หมายเหตุ		
		พำนิชยกรรมและ ที่อยู่อาศัยหนาแน่นมาก			ที่อยู่อาศัย หนาแน่นปานกลาง			ที่อยู่อาศัย หนาแน่นน้อย			ชนบทและ เกษตรกรรม			อุตสาหกรรม เฉพาะกิจ					
		โรงงานจำพวกที่			โรงงานจำพวกที่			โรงงานจำพวกที่			โรงงานจำพวกที่			โรงงานจำพวกที่					
		๑	๒	๓	๑	๒	๓	๑	๒	๓	๑	๒	๓	๑	๒	๓			
	(๒) การทำแปง												ได้	ได้					
	(๓) การปนหรือบดเมล็ดพืชหรือหัวพืช												ได้	ได้					
	(๔) การผลิตอาหารสำเร็จรูปจากเมล็ดพืชหรือหัวพืช												ได้	ได้					
	(๖) การปกหั่วพืชหรือทำหั่วพืชให้เป็นเส้น แวน หรือแท่ง												ได้	ได้					
๑๐	โรงงานประกอบกิจการเกี่ยวกับอาหารจากแปง อย่างใดอย่างหนึ่งหรือหลายอย่าง ดังต่อไปนี้																		
	(๑) การทำขนมปังหรือขนมเค้ก	ได้			ได้			ได้	ได้				ได้	ได้		ได้	ได้		
	(๒) การทำขนมปังกรอบหรือขนมอบแห้ง	ได้			ได้			ได้	ได้				ได้	ได้		ได้	ได้		
๑๑	โรงงานประกอบกิจการเกี่ยวกับน้ำตาลซึ่งทำจากอ้อย บีช หญ้าหวาน หรือพืชอื่นที่ให้ความหวาน อย่างใดอย่างหนึ่งหรือหลายอย่าง ดังต่อไปนี้																		
	(๑) การทำน้ำเชื่อม				ได้			ได้	ได้										
	(๗) การทำน้ำตาลจากน้ำหวานของต้นมะพร้าว ต้นตาลโตนค หรือพืชอื่นๆ ซึ่งมีไซอ้อย				ได้			ได้								ได้			
๑๒	โรงงานประกอบกิจการเกี่ยวกับชา กาแฟ โกโก้ ช็อกโกแลต หรือขนมหวาน อย่างใดอย่างหนึ่งหรือหลายอย่าง ดังต่อไปนี้																		
	(๑๑) การทำไอศกรีม							ได้					ได้	ได้		ได้	ได้		
๑๔	โรงงานประกอบกิจการเกี่ยวกับการทำน้ำแข็ง หรือตัด ขอย บด หรือย่อน้ำแข็ง													ได้	ได้		ได้	ได้	
๑๕	โรงงานประกอบกิจการเกี่ยวกับอาหารสัตว์ อย่างใดอย่างหนึ่งหรือหลายอย่าง ดังต่อไปนี้																		
	(๑) การทำอาหารผสมหรืออาหารสำเร็จรูปสำหรับเลี้ยงสัตว์													ได้			ได้		
๑๙	โรงงานประกอบกิจการเกี่ยวกับมอลต์หรือเบียร์ อย่างใดอย่างหนึ่งหรือหลายอย่าง ดังต่อไปนี้																		
	(๒) การทำเบียร์ (เฉพาะในสถานบริการ)														ได้			ได้	
๒๐	โรงงานประกอบกิจการเกี่ยวกับน้ำดื่ม เครื่องดื่มที่ไม่มีแอลกอฮอล์ น้ำอัดลม หรือน้ำแร่ อย่างใดอย่างหนึ่งหรือหลายอย่าง ดังต่อไปนี้																		
	(๑) การทำน้ำดื่ม	ได้			ได้			ได้	ได้				ได้	ได้		ได้	ได้		
๒๒	โรงงานประกอบกิจการเกี่ยวกับสิ่งทอ ด้าย หรือเส้นใยซึ่งมีใยหิน (Asbestos) อย่างใดอย่างหนึ่งหรือหลายอย่าง ดังต่อไปนี้																		
	(๑) การหมัก คาร์บอนไซค์ สาง หวี ริด ปั่น อบ ควบ บิดเกลียว กรอ เท็กเจอร์ไรซ์ ฟอก หรือย้อมสีเส้นใย													ได้					
	(๒) การทอหรือการเตรียมเส้นด้ายยืนสำหรับการทอ													ได้					

ลำดับที่	ประเภทหรือชนิดของโรงงาน	ที่ดินประเภท															หมายเหตุ
		พาณิชยกรรมและที่อยู่อาศัยหนาแน่นมาก			ที่อยู่อาศัยหนาแน่นปานกลาง			ที่อยู่อาศัยหนาแน่นน้อย			ชนบทและเกษตรกรรม			อุตสาหกรรมเฉพาะกิจ			
		โรงงานจำพวกที่			โรงงานจำพวกที่			โรงงานจำพวกที่			โรงงานจำพวกที่			โรงงานจำพวกที่			
		๑	๒	๓	๑	๒	๓	๑	๒	๓	๑	๒	๓	๑	๒	๓	
๖๕	โรงงานผลิต ประกอบ ดัดแปลง หรือซ่อมแซมเครื่องยนต์ เครื่องกังหัน และรวมถึงส่วนประกอบหรืออุปกรณ์ของเครื่องยนต์หรือเครื่องกังหันดังกล่าว				ได้			ได้	ได้		ได้	ได้					
๖๖	โรงงานผลิต ประกอบ ดัดแปลง หรือซ่อมแซมเครื่องจักรสำหรับใช้ในการกลกรรมหรือการเลี้ยงสัตว์ และรวมถึงส่วนประกอบหรืออุปกรณ์ของเครื่องจักรดังกล่าว							ได้	ได้		ได้	ได้		ได้	ได้		
๖๗	โรงงานประกอบกิจการเกี่ยวกับเครื่องจักร ส่วนประกอบ หรืออุปกรณ์ของเครื่องจักรสำหรับประดิษฐ์โลหะหรือไม่ อย่างไรก็ดีอย่างหนึ่งหรือหลายอย่าง ดังต่อไปนี้ (๑) การทำ ดัดแปลง หรือซ่อมแซมเครื่องจักรสำหรับโรงเลื่อย ใส ทำเครื่องเรือนหรือทำไม้วีเนียร์										ได้	ได้		ได้	ได้		
๖๘	โรงงานผลิต ประกอบ ดัดแปลง หรือซ่อมแซมเครื่องคำนวณ เครื่องทำบัญชี เครื่องจักรสำหรับระบบบัตรเจาะ เครื่องจักรสำหรับใช้ในการคำนวณชนิดดิจิทัลหรือชนิดอนาล็อก หรือเครื่องอิเล็กทรอนิกส์สำหรับปฏิบัติกับข้อมูลที่เกี่ยวข้องกันหรืออุปกรณ์ (Digital or Analog Computers or Associated Electronic Data Processing Equipment or Accessories) เครื่องรวมราคาของขาย (Cash Registers) เครื่องพิมพ์ดีด เครื่องซึ่งมีใช้เครื่องซึ่งใช้ในห้องทดลองวิทยาศาสตร์ เครื่องอัดสำเนาซึ่งมีใช้เครื่องอัดสำเนาด้วยการถ่ายภาพ และรวมถึงส่วนประกอบหรืออุปกรณ์ของผลิตภัณฑ์ดังกล่าว	ได้			ได้			ได้	ได้		ได้	ได้		ได้	ได้		
๗๐	โรงงานผลิต ประกอบ ดัดแปลง หรือซ่อมแซมเครื่องสูบน้ำ เครื่องอัดอากาศหรือก๊าซ เครื่องเป่าลม เครื่องปรับหรือถ่ายเทอากาศ เครื่องโปรยน้ำดับไฟ ตู้เย็นหรือเครื่องประกอบตู้เย็น เครื่องขายสินค้าอัตโนมัติ เครื่องล้าง ชัก ชักแห้ง หรือรีดผ้า เครื่องเย็บ เครื่องส่งกำลังกล เครื่องยก บันจัน ลิฟต์ บันไดเลื่อน รถบรรทุก รถแทรกเตอร์ รถพ่วงสำหรับใช้ในการอุตสาหกรรม รถยกซ้อนของ (Stackers) เตาไฟหรือเตาอบสำหรับใช้ในการอุตสาหกรรมหรือสำหรับใช้ในบ้าน แต่ผลิตภัณฑ์นั้นต้องไม่ใช่พลังงานไฟฟ้า และรวมถึงส่วนประกอบหรืออุปกรณ์ของผลิตภัณฑ์ดังกล่าว	ได้			ได้			ได้	ได้		ได้	ได้					
๗๑	โรงงานผลิต ประกอบ ดัดแปลง หรือซ่อมแซมเครื่องจักรหรือผลิตภัณฑ์ที่ระบุไว้ในลำดับที่ ๗๐ เฉพาะที่ใช้ไฟฟ้า เครื่องยนต์ไฟฟ้า เครื่องกำเนิดไฟฟ้า หม้อแปลงแรงไฟฟ้า เครื่องสับหรือบังคับไฟฟ้า เครื่องใช้สำหรับแผงไฟฟ้า เครื่องเปลี่ยนทางไฟฟ้า เครื่องส่งหรือจำหน่ายไฟฟ้า เครื่องสำหรับใช้บังคับไฟฟ้า หรือเครื่องเชื่อมไฟฟ้า				ได้			ได้			ได้	ได้		ได้	ได้		
๗๒	โรงงานผลิต ประกอบ ดัดแปลง หรือซ่อมแซมเครื่องรับวิทยุ เครื่องรับโทรทัศน์ เครื่องกระจายเสียงหรือบันทึกเสียง เครื่องเล่นแผ่นเสียง เครื่องบันทึกคียบอก เครื่องบันทึกเสียงด้วยเทป เครื่องเล่นหรือเครื่องบันทึกแถบภาพ (วิดีโอ) แผ่นเสียง เทปแม่เหล็กที่ได้บันทึกเสียงแล้ว เครื่องโทรศัพท์หรือโทรเลขชนิดมีสายหรือไม่มีสาย	ได้			ได้			ได้	ได้		ได้	ได้		ได้	ได้		

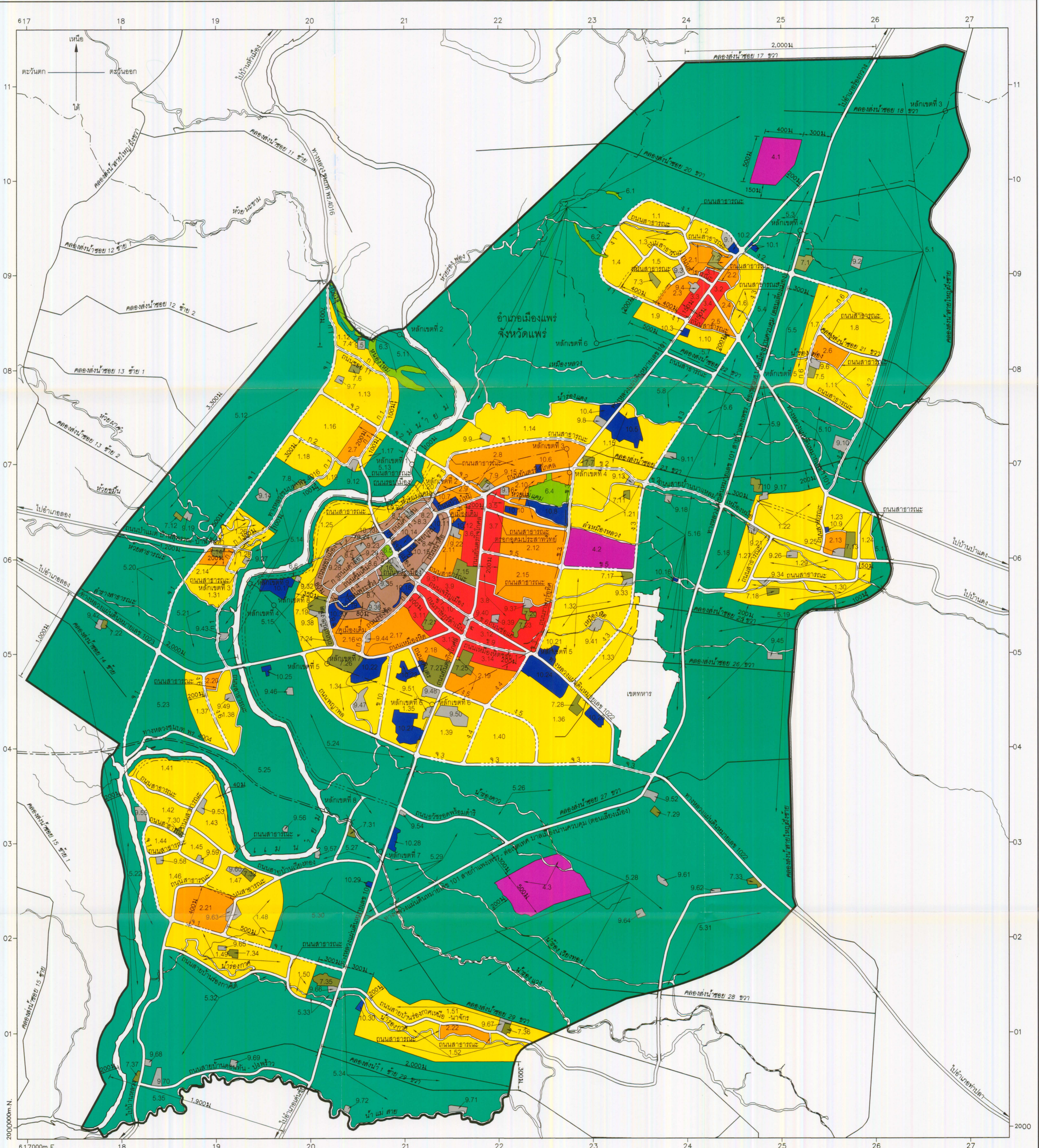
ลำดับที่	ประเภทหรือชนิดของโรงงาน	ที่ดินประเภท															หมายเหตุ	
		พาณิชยกรรมและที่อยู่อาศัยหนาแน่นมาก			ที่อยู่อาศัยหนาแน่นปานกลาง			ที่อยู่อาศัยหนาแน่นน้อย			ชนบทและเกษตรกรรม			อุตสาหกรรมเฉพาะกิจ				
		โรงงานจำพวกที่			โรงงานจำพวกที่			โรงงานจำพวกที่			โรงงานจำพวกที่			โรงงานจำพวกที่				
		๑	๒	๓	๑	๒	๓	๑	๒	๓	๑	๒	๓	๑	๒	๓		
๘๕	โรงงานผลิตหรือประกอบเครื่องดนตรี และรวมถึงชิ้นส่วนหรืออุปกรณ์ของเครื่องดนตรีดังกล่าว									ได้			ได้			ได้	ได้	
๘๗	โรงงานประกอบกิจการเกี่ยวกับเครื่องเล่น เครื่องมือ หรือเครื่องใช้ที่ได้ระบุไว้ในลำดับอื่น อย่างใดอย่างหนึ่งหรือหลายอย่าง ดังต่อไปนี้																	
	(๑) การทำเครื่องเล่น									ได้			ได้			ได้	ได้	
	(๒) การทำเครื่องเขียนหรือเครื่องวาดภาพ									ได้			ได้			ได้	ได้	
	(๓) การทำเครื่องเพชรหรือพลอยหรือเครื่องประดับสำหรับการแสดง									ได้			ได้			ได้	ได้	
	(๔) การทำร่ม ไม้ถือขนนก ดอกไม้เทียม จีบ กระดุม ไม้กวาด แพรง ตะเกียง โป๊ะตะเกียง หรือไฟฟ้า กล้องสุบยาหรือกล้องบุหรี่ กั้นกรองบุหรี่ หรือไฟแช็ก (เฉพาะการผลิตสินค้าพื้นเมืองหรือของชำร่วย)					ได้				ได้			ได้	ได้		ได้	ได้	
	(๕) การทำป้าย ตรา เครื่องหมาย ป้ายติดของ หรือเครื่องโฆษณาสินค้า ตราโลหะหรือยาง แม่พิมพ์ลายฉลุ (Stencils)					ได้				ได้			ได้	ได้		ได้	ได้	
	(๖) การทำแหคลุมผม ซองผม หรือผมปลอม									ได้			ได้			ได้	ได้	
๙๐	โรงงานจัดหน้า ทำน้ำให้บริสุทธิ์ หรือจำหน่ายน้ำไปยังอาคารหรือโรงงานอุตสาหกรรม														ได้			ได้
๙๑	โรงงานบรรจุสินค้าในภาชนะโดยไม่มีการผลิต อย่างใดอย่างหนึ่งหรือหลายอย่าง ดังต่อไปนี้																	
	(๑) การบรรจุสินค้าทั่วไป									ได้			ได้			ได้	ได้	
๙๒	โรงงานห้องเย็น									ได้			ได้			ได้	ได้	
๙๓	โรงงานซ่อมรองเท้าหรือเครื่องหนัง	ได้				ได้				ได้			ได้			ได้		
๙๔	โรงงานซ่อมเครื่องมือไฟฟ้าหรือเครื่องใช้ไฟฟ้าสำหรับใช้ในบ้านหรือใช้ประจำตัว									ได้			ได้			ได้		
๙๕	โรงงานประกอบกิจการเกี่ยวกับยานที่ขับเคลื่อนด้วยเครื่องยนต์ รถพ่วง จักรยานสามล้อ จักรยานสองล้อ หรือส่วนประกอบของยานดังกล่าว อย่างใดอย่างหนึ่งหรือหลายอย่าง ดังต่อไปนี้																	
	(๑) การซ่อมแซมยานที่ขับเคลื่อนด้วยเครื่องยนต์หรือส่วนประกอบของยานดังกล่าว																	ได้
	(๒) การซ่อมแซมรถพ่วง จักรยานสามล้อ จักรยานสองล้อ หรือส่วนประกอบของยานดังกล่าว																	ได้
	(๓) การพ่นสีกันสนิมยานที่ขับเคลื่อนด้วยเครื่องยนต์																	ได้
	(๔) การล้างหรืออัดฉีดยานที่ขับเคลื่อนด้วยเครื่องยนต์					ได้				ได้			ได้			ได้		
๙๖	โรงงานซ่อมนาฬิกา เครื่องวัดเวลา หรือเครื่องประดับที่ทำด้วยเพชร พลอย ทองคำ ทองขาว เงิน นาก หรืออัญมณี					ได้				ได้			ได้			ได้		

ลำดับที่	ประเภทหรือชนิดของโรงงาน	ที่ดินประเภท															หมายเหตุ		
		พาณิชยกรรมและที่อยู่อาศัยหนาแน่นมาก			ที่อยู่อาศัยหนาแน่นปานกลาง			ที่อยู่อาศัยหนาแน่นน้อย			ชนบทและเกษตรกรรม			อุตสาหกรรมเฉพาะกิจ					
		โรงงานจำพวกที่			โรงงานจำพวกที่			โรงงานจำพวกที่			โรงงานจำพวกที่			โรงงานจำพวกที่					
		๑	๒	๓	๑	๒	๓	๑	๒	๓	๑	๒	๓	๑	๒	๓			
๙๗	โรงงานซ่อมผลิตภัณฑ์ที่มีได้ระบุการซ่อมไว้ในลำดับใด																ได้	ได้	
๙๘	โรงงานซักรีด ซักแห้ง ซักฟอก รีด อัด หรือย้อมผ้า เครื่องนุ่งห่ม พรม หรือขนสัตว์									ได้				ได้			ได้	ได้	
๑๐๐	โรงงานประกอบกิจการเกี่ยวกับการตกแต่งหรือเปลี่ยนแปลงคุณลักษณะของผลิตภัณฑ์ หรือส่วนประกอบของผลิตภัณฑ์โดยไม่มีการผลิต ใดๆอย่างหนึ่งหรือหลายอย่าง ดังต่อไปนี้ (๓) การลงรักหรือการประดับตกแต่งด้วยแก้ว กระจก มุก ทอง หรืออัญมณี																ได้		
๑๐๕	โรงงานประกอบกิจการเกี่ยวกับการคัดแยกหรือฝักรวมสิ่งปฏิกูลหรือวัสดุที่ไม่ใช้แล้วที่มีลักษณะ และคุณสมบัติตามที่กำหนดไว้ในกฎกระทรวง ฉบับที่ ๒ (พ.ศ. ๒๕๓๕) ออกตามความในพระราชบัญญัติโรงงาน พ.ศ. ๒๕๓๕															ได้			
๑๐๖	โรงงานประกอบกิจการเกี่ยวกับนำผลิตภัณฑ์อุตสาหกรรมที่ไม่ใช้แล้วหรือของเสีย จากโรงงานมาผลิตเป็นวัตถุดิบหรือผลิตภัณฑ์ใหม่โดยผ่านกรรมวิธีการผลิตทางอุตสาหกรรม																	ได้	
๑๐๗	โรงงานผลิตแผ่นซีดี (ผลิตภัณฑ์ที่ใช้สำหรับบันทึกข้อมูลเสียง หรือภาพในรูปแบบของอิเล็กทรอนิกส์ และสามารถอ่านได้โดยใช้เครื่องมือที่อาศัยแหล่งแสงที่มีกำลังสูง เช่น แสงเลเซอร์) แผ่นเสียง แถบบันทึกภาพ แถบบันทึกเสียง และแถบบันทึกภาพและเสียง ทั้งนี้ ไม่ว่าจะอยู่ในรูปของ ผลิตภัณฑ์ที่ได้มีการบันทึกข้อมูลไว้แล้ว หรือมีการบันทึกซ้ำได้อีกหรือยังมิได้มีการบันทึกข้อมูล																	ได้	

หมายเหตุ	ลำดับที่	หมายถึง	ลำดับที่ตามกฎหมายว่าด้วยโรงงาน
	ได้	หมายถึง	สามารถประกอบกิจการโรงงานได้ภายใต้บังคับของกฎหมายว่าด้วยโรงงาน
	ได้*	หมายถึง	สามารถประกอบกิจการโรงงานภายใต้บังคับของกฎหมายว่าด้วยโรงงาน ตามเงื่อนไขในหมายเหตุ
	โรงงานจำพวกที่	หมายถึง	จำพวกโรงงานตามกฎหมายว่าด้วยโรงงาน

แผนผังกำหนดการใช้ประโยชน์ที่ดินตามที่ได้จำแนกประเภททำয়গুกระทรวง
ให้ใช้บังคับผังเมืองรวมเมืองแพร่
พ.ศ. 2554

มาตราส่วน 1:20,000
0 0.5 1 2 กิโลเมตร



เครื่องหมาย

- แนวเขตผังเมืองรวม
- - - - - เขตอำเภอ
- เขตเทศบาล
- เขตทหาร
- == ถนนเดิม
- === ถนนเดิมขยาย
- ถนนโครงการ
- สะพาน
- แม่น้ำ คลอง ห้วย
- ช่างเก็บน้ำ หนอง บึง
- คลองส่งน้ำ คลองระบายน้ำ
- ม. เมตร

- | | |
|-------------------|---|
| 1.เขตสีเหลือง | ที่ดินประเภทที่อยู่อาศัยหนาแน่นน้อย |
| 2.เขตสีส้ม | ที่ดินประเภทที่อยู่อาศัยหนาแน่นปานกลาง |
| 3.เขตสีแดง | ที่ดินประเภทพาณิชยกรรมและที่อยู่อาศัยหนาแน่นมาก |
| 4.เขตสีม่วงอ่อน | ที่ดินประเภทอุตสาหกรรมเฉพาะกิจ |
| 5.เขตสีเขียว | ที่ดินประเภทชนบทและเกษตรกรรม |
| 6.เขตสีเขียวอ่อน | ที่ดินประเภทที่โล่งเพื่อนันทนาการและการรักษาคุณภาพสิ่งแวดล้อม |
| 7.เขตสีเขียวแก่ | ที่ดินประเภทสถาบันการศึกษา |
| 8.เขตสีน้ำตาลอ่อน | ที่ดินประเภทอนุรักษ์เพื่อส่งเสริมเอกลักษณ์ศิลปวัฒนธรรมไทย |
| 9.เขตสีเทาอ่อน | ที่ดินประเภทสถาบันศาสนา |
| 10.เขตสีน้ำเงิน | ที่ดินประเภทสถาบันราชการ การสาธารณูปโภคและสาธารณูปการ |

ผังเมืองรวมเมืองแพร่

(Signature)
(นายประเสริฐ ชำเขียว)
ผู้อำนวยการสำนักผังเมืองรวมและผังเมืองเฉพาะ

(Signature)
(นายอุดม พิวสกุล)
อธิบดีกรมโยธาธิการและผังเมือง

รายการประกอบแผนผังกำหนดการใช้ประโยชน์ที่ดินตามที่ได้จำแนกประเภททำยกกฎกระทรวง
ให้ใช้บังคับผังเมืองรวมเมืองแพร่

พ.ศ. ๒๕๕๔

การใช้ประโยชน์ที่ดินให้เป็นไปตามแผนผังกำหนดการใช้ประโยชน์ที่ดินตามที่ได้จำแนกประเภท
ทำยกกฎกระทรวงตามที่กำหนดไว้ในข้อ ๖ คือ

๑. ที่ดินในบริเวณหมายเลข ๑.๑ ถึงหมายเลข ๑.๕๒ ที่กำหนดไว้เป็นสีเหลือง ให้เป็นที่ดิน
ประเภทที่อยู่อาศัยหนาแน่นน้อย มีรายการดังต่อไปนี้

- | | |
|---------------|--|
| ๑.๑ ด้านเหนือ | จดถนนสาย ง ๑ ฟากใต้ |
| ด้านตะวันออก | จดถนนสาธารณะไม่ปรากฏชื่อ ฟากตะวันตก |
| ด้านใต้ | จดถนนสาธารณะไม่ปรากฏชื่อ ฟากเหนือ |
| ด้านตะวันตก | จดถนนสาย ง ๑ ฟากตะวันออก |
| ๑.๒ ด้านเหนือ | จดถนนสาย ง ๑ ฟากใต้ |
| ด้านตะวันออก | จดมาปนสถาน (ป่าช้า) บ้านทุ่งไธ้ และโรงงานปรับซ่อมเครื่องจักร – |

ยานพาหนะ แขวงทางแพร่

- | | |
|---------------|---|
| ด้านใต้ | จดถนนสาธารณะไม่ปรากฏชื่อ ฟากเหนือ |
| ด้านตะวันตก | จดถนนสาธารณะไม่ปรากฏชื่อ ฟากตะวันออก |
| ๑.๓ ด้านเหนือ | จดถนนสาธารณะไม่ปรากฏชื่อ ฟากใต้ |
| ด้านตะวันออก | จดถนนสาธารณะไม่ปรากฏชื่อ ฟากตะวันตก |
| ด้านใต้ | จดถนนสาธารณะไม่ปรากฏชื่อ ฟากเหนือ |
| ด้านตะวันตก | จดถนนสาย ง ๑ ฟากตะวันออก |
| ๑.๔ ด้านเหนือ | จดถนนสาธารณะไม่ปรากฏชื่อ ฟากใต้ |
| ด้านตะวันออก | จดถนนสาธารณะไม่ปรากฏชื่อ ฟากตะวันตก และเส้นขนาน |

ระยะ ๘๐๐ เมตร กับศูนย์กลางทางหลวงแผ่นดินหมายเลข ๑๐๑

- | | |
|---------------|---|
| ด้านใต้ | จดถนนสาย ง ๑ ฟากเหนือ |
| ด้านตะวันตก | จดหนองร่องซาง และถนนสาย ง ๑ ฟากตะวันออก |
| ๑.๕ ด้านเหนือ | จดถนนสาธารณะไม่ปรากฏชื่อ ฟากใต้ |
| ด้านตะวันออก | จดวัดทุ่งไธ้ใต้ ถนนสาธารณะไม่ปรากฏชื่อ ฟากตะวันตก |

และเส้นขนานระยะ ๔๐๐ เมตร กับศูนย์กลางทางหลวงแผ่นดินหมายเลข ๑๐๑

- | | |
|-------------|--|
| ด้านใต้ | จดถนนสาย ง ๑ ฟากเหนือ |
| ด้านตะวันตก | จดเส้นขนานระยะ ๘๐๐ เมตร กับศูนย์กลางทางหลวงแผ่นดิน |

หมายเลข ๑๐๑ และถนนสาธารณะไม่ปรากฏชื่อ ฟากตะวันออก

ทั้งนี้ ยกเว้นบริเวณหมายเลข ๗.๓ ที่กำหนดไว้เป็นสีเขียวมะกอก

- ๑.๖ ด้านเหนือ จดถนนสาย ง ๒ ฟากใต้
 ด้านตะวันออก จดถนนสาย ง ๓ ฟากตะวันตก
 ด้านใต้ จดทางหลวงแผ่นดินหมายเลข ๑๑๐๑ ฟากเหนือ
 ด้านตะวันตก จดถนนสาธารณะไม่ปรากฏชื่อ ฟากตะวันออก และน้ำร่องฟอง
 ฝั่งตะวันออก
- ๑.๗ ด้านเหนือ จดถนนสาย ง ๒ ฟากใต้
 ด้านตะวันออก จดถนนสาย ก ๖ ฟากตะวันตก
 ด้านใต้ จดถนนสาธารณะไม่ปรากฏชื่อ ฟากเหนือ
 ด้านตะวันตก จดเส้นขนานระยะ ๓๐๐ เมตร กับศูนย์กลางทางหลวงแผ่นดิน
 หมายเลข ๑๐๑ สายกำแพงเพชร - ต่อเขตเทศบาลเมืองน่านควบคุม (ตอนเลี้ยงเมือง)
- ๑.๘ ด้านเหนือ จดถนนสาย ง ๒ ฟากใต้
 ด้านตะวันออก จดถนนสาย ง ๒ ฟากตะวันตก
 ด้านใต้ จดคลองส่งน้ำซอย ๒๑ ขวา ฝั่งเหนือ
 ด้านตะวันตก จดถนนสาย ก ๖ ฟากตะวันออก
- ๑.๙ ด้านเหนือ จดถนนสาย ง ๑ ฟากใต้
 ด้านตะวันออก จดทางหลวงแผ่นดินหมายเลข ๑๐๑ ฟากตะวันตก
 ด้านใต้ จดเส้นขนานระยะ ๒๐๐ เมตร กับศูนย์กลางถนนสาย ง ๑
 ด้านตะวันตก จดเส้นขนานระยะ ๕๐๐ เมตร กับศูนย์กลางทางหลวงแผ่นดิน
 หมายเลข ๑๐๑
- ๑.๑๐ ด้านเหนือ จดถนนสาธารณะไม่ปรากฏชื่อ ฟากใต้
 ด้านตะวันออก จดถนนสาย ง ๓ ฟากตะวันตก
 ด้านใต้ จดเส้นขนานระยะ ๒๐๐ เมตร กับศูนย์กลางถนนสาธารณะ
 ไม่ปรากฏชื่อ
 ด้านตะวันตก จดทางหลวงแผ่นดินหมายเลข ๑๐๑ ฟากตะวันตก และสำนักงาน
 เทศบาลทุ่งไผ่และศูนย์พัฒนาเด็กเล็ก (รัฐ - ราษฎร์ รังคสิริอุปถัมภ์)
- ๑.๑๑ ด้านเหนือ จดถนนสาธารณะไม่ปรากฏชื่อ ฟากใต้
 ด้านตะวันออก จดถนนสาย ง ๒ ฟากตะวันตก
 ด้านใต้ จดถนนสาธารณะไม่ปรากฏชื่อ ฟากเหนือ
 ด้านตะวันตก จดถนนสาย ก ๖ ฟากตะวันออก โรงเรียนบ้านร่องฟอง
 วัดร่องฟอง น้ำร่องฟอง ฝั่งใต้ และถนนสาธารณะไม่ปรากฏชื่อ ฟากตะวันออก
- ๑.๑๒ ด้านเหนือ จดเส้นขนานระยะ ๑๐๐ เมตร กับแนวเขตผังเมืองรวม
 ด้านตะวันตก วัดหนองใหม่ และหนองใหม่
 ด้านตะวันออก จดเส้นขนานระยะ ๑๐๐ เมตร กับศูนย์กลางถนนสาย ก ๑

	ด้านใต้	จดถนนสาย จ ๒	พากเหนือ
	ด้านตะวันตก	จดถนนสาย ก ๑	พากตะวันออก
๑.๑๓	ด้านเหนือ	จดถนนสาย ก ๑	พากใต้
	ด้านตะวันออก	จดถนนสาย ก ๑	พากตะวันตก
	ด้านใต้	จดถนนสาย จ ๒	พากเหนือ
	ด้านตะวันตก	จดถนนสาย จ ๑	พากตะวันออก
ทั้งนี้ ยกเว้นบริเวณหมายเลข ๗.๖ ที่กำหนดไว้เป็นสี่เหลี่ยมผืนผ้า และบริเวณ			
หมายเลข ๙.๗ ที่กำหนดไว้เป็นสี่เหลี่ยม			
๑.๑๔	ด้านเหนือ	จดน้ำร่องแดง	ฝั่งใต้
	ด้านตะวันออก	จดหน่วยปฏิบัติการพิเศษ กองกำกับการตำรวจภูธรจังหวัดแพร่	วัดทุ่งกวาว และทางหลวงแผ่นดินหมายเลข ๑๐๑
	ด้านใต้	จดถนนสาย ข ๑	พากเหนือ และถนนสาย จ ๒ พากเหนือ
	ด้านตะวันตก	จดเส้นขนานระยะ ๑๐๐ เมตร	กับริมฝั่งแม่น้ำยม ฝั่งใต้
ทั้งนี้ ยกเว้นบริเวณหมายเลข ๙.๙ ที่กำหนดไว้เป็นสี่เหลี่ยม			
๑.๑๕	ด้านเหนือ	จดน้ำร่องแดง	ฝั่งใต้
	ด้านตะวันออก	จดถนนสาย ง ๓	พากตะวันตก
	ด้านใต้	จดถนนสาย ข ๒	พากเหนือ และโรงเรียนรัฐราษฎร์บำรุง
	ด้านตะวันตก	จดทางหลวงแผ่นดินหมายเลข ๑๐๑	พากตะวันออก และสำนักงาน
ทางหลวงที่ ๒			
๑.๑๖	ด้านเหนือ	จดถนนสาย จ ๒	พากใต้
	ด้านตะวันออก	จดเส้นขนานระยะ ๒๐๐ เมตร	กับศูนย์กลางถนนสาย ก ๑
ซึ่งเป็นเส้นตรงไปบรรจบกับถนนสาย ก ๒ พากเหนือ			
	ด้านใต้	จดถนนสาย ก ๒	พากเหนือ
	ด้านตะวันตก	จดถนนสาย จ ๑	พากตะวันออก
๑.๑๗	ด้านเหนือ	จดถนนสาย จ ๒	พากใต้
	ด้านตะวันออก	จดเส้นขนานระยะ ๑๐๐ เมตร	กับศูนย์กลางถนนสาย ก ๑
จดเส้นตรงซึ่งลากจากแนววัดมหาโพธิ์ ด้านทิศตะวันออกเฉียงใต้			
ไปทางด้านทิศตะวันออกเฉียงเหนือจนบรรจบกับถนนสาธารณะไม่ปรากฏชื่อ พากตะวันตก ที่จุดซึ่งเส้นขนาน			
ระยะ ๑๐๐ เมตร กับศูนย์กลางถนนสาย ก ๑ บรรจบกับถนนสาธารณะไม่ปรากฏชื่อ			
	ด้านตะวันตก	จดวัดมหาโพธิ์ และถนนสาย ก ๑	พากตะวันออก
๑.๑๘	ด้านเหนือ	จดถนนสาย ก ๒	พากใต้
	ด้านตะวันออก	จดถนนสาย ก ๑	พากตะวันตก
	ด้านใต้	จดเส้นขนานระยะ ๓๐๐ เมตร	กับศูนย์กลางถนนสาย ก ๒
	ด้านตะวันตก	จดถนนสาย จ ๑	พากตะวันออก

- ๑.๑๙ ด้านเหนือ จดถนนสาย ก ๑ ฟากใต้ และถนนสาย ก ๒ ฟากใต้
 ด้านตะวันออก จดเส้นขนานระยะ ๑๐๐ เมตร กับศูนย์กลางถนนสาย ก ๑
 ด้านใต้ จดเส้นขนานระยะ ๓๐๐ เมตร กับศูนย์กลางถนนสาย ก ๒
 ด้านตะวันตก จดถนนสาย ก ๑ ฟากตะวันออก
- ๑.๒๐ ด้านเหนือ จดถนนสาย จ ๒ ฟากใต้
 ด้านตะวันออก จดถนนสาย ข ๑ ฟากตะวันตก ห้วยแม่แคม ฝั่งเหนือ
 ด้านใต้ จดถนนสาธารณะไม่ปรากฏชื่อ ฟากเหนือ
 ด้านตะวันตก จดเส้นขนานระยะ ๔๐ เมตร กับริมฝั่งแม่น้ำยม ฝั่งตะวันออก
 และเส้นขนานระยะ ๑๐๐ เมตร กับริมฝั่งแม่น้ำยม ฝั่งตะวันออก
- ๑.๒๑ ด้านเหนือ จดถนนสาย ข ๒ ฟากใต้ และวัดโศภนาลัย
 ด้านตะวันออก จดถนนสาย ง ๓ ฟากตะวันตก
 ด้านใต้ จดลำเหมืองหลวง ฝั่งเหนือ
 ด้านตะวันตก จดถนนสาย ข ๓ ฟากตะวันออก
 ทั้งนี้ ยกเว้นบริเวณหมายเลข ๗.๑๑ ที่กำหนดไว้เป็นสีเขียวมะกอก
- ๑.๒๒ ด้านเหนือ จดเส้นขนานระยะ ๒๐๐ เมตร กับคลองส่งน้ำซอย ๒๓ ขวา
 ฝั่งใต้ และวัดปทุม
 ด้านตะวันออก จดทางหลวงแผ่นดินหมายเลข ๑๑๐๑ ฟากตะวันตก และ
 ถนนสาธารณะไม่ปรากฏชื่อ ฟากตะวันตก
 ด้านใต้ จดถนนสายบ้านนาแหลม - เหมืองหม้อ ฟากเหนือ
 ด้านตะวันตก จดเส้นขนานระยะ ๓๐๐ เมตร กับศูนย์กลางทางหลวงแผ่นดิน
 หมายเลข ๑๐๑ สายกำแพงเพชร - ต่อเขตเทศบาลเมืองน่านควบคุม (ตอนเลี้ยงเมือง)
- ๑.๒๓ ด้านเหนือ จดทางหลวงแผ่นดินหมายเลข ๑๑๐๑ ฟากใต้
 ด้านตะวันออก จดถนนสาธารณะไม่ปรากฏชื่อ ฟากตะวันตก
 ด้านใต้ จดถนนสายบ้านนาแหลม - เหมืองหม้อ ฟากเหนือ โรงเรียน
 ชุมชนบ้านเหมืองหม้อ (เหมืองหม้อสามัคคี) ถนนสาธารณะไม่ปรากฏชื่อ ฟากเหนือ และสถานีอนามัย
 ตำบลเหมืองหม้อ
 ด้านตะวันตก จดถนนสาธารณะไม่ปรากฏชื่อ ฟากตะวันออก
- ๑.๒๔ ด้านเหนือ จดทางหลวงแผ่นดินหมายเลข ๑๑๐๑ ฟากใต้
 ด้านตะวันออก จดถนนสาธารณะไม่ปรากฏชื่อ ฟากตะวันตก
 ด้านใต้ จดถนนสายบ้านนาแหลม - เหมืองหม้อ ฟากเหนือ
 ด้านตะวันตก จดถนนสาธารณะไม่ปรากฏชื่อ ฟากตะวันออก

- ๑.๒๕ ด้านเหนือ จดถนนสาธารณะไม่ปรากฏชื่อ ฟากใต้
 ด้านตะวันออก จดเส้นขนานระยะ ๘๐ เมตร กับศูนย์กลางถนนสายรอบเมือง
 ถนนสาย ข ๘ ฟากตะวันตก โรงเรียนสาธิตเทศบาลเซตวัน ฅาปนสถานประตุมาร เทศบาลเมืองแพร์
 และโรงเรียนบ้านโนเวียง
 ด้านใต้ จดทางหลวงแผ่นดินหมายเลข ๑๐๒๓ ฟากเหนือ
 ด้านตะวันตก จดเส้นขนานระยะ ๓๕๐ เมตร กับศูนย์กลางถนนสาย ข ๘
 วัดเซตวัน เส้นขนานระยะ ๔๐ เมตร กับริมฝั่งแม่น้ำยม ฝั่งตะวันออก และห้วยแม่แคม
- ๑.๒๖ ด้านเหนือ จดเส้นตั้งฉากกับถนนสาย จ ๑ ที่จุดซึ่งอยู่ห่างจากถนนสาย จ ๑
 บรรจบกับถนนสาธารณะไม่ปรากฏชื่อ ไปทางทิศเหนือตามแนวถนนสาย จ ๑ เป็นระยะ ๕๐๐ เมตร
 ด้านตะวันออก จดถนนสาย ก ๑ ฟากตะวันตก
 ด้านใต้ จดถนนป่าเมต บ้านสุพรรณ - บ้านต้นห้า ฟากเหนือ
 ด้านตะวันตก จดถนนสาย จ ๑ ฟากตะวันออก
- ๑.๒๗ ด้านเหนือ จดถนนสายบ้านนาแหลม - เหมืองหม้อ ฟากใต้ และวัดปทุม (ร้าง)
 ด้านตะวันออก จดถนนสาธารณะไม่ปรากฏชื่อ ฟากตะวันตก
 ด้านใต้ จดถนนสาธารณะไม่ปรากฏชื่อ ฟากเหนือ
 ด้านตะวันตก จดเส้นขนานระยะ ๓๐๐ เมตร กับศูนย์กลางทางหลวงแผ่นดิน
 หมายเลข ๑๐๑ สายกำแพงเพชร - ต่อเขตเทศบาลเมืองน่านควบคุม (ตอนเลี้ยงเมือง)
- ๑.๒๘ ด้านเหนือ จดเส้นตั้งฉากกับถนนสาย ก ๑ ที่จุดซึ่งอยู่ห่างจากถนนสาย ก ๑
 บรรจบกับถนนสาธารณะไม่ปรากฏชื่อ ไปทางทิศตะวันออกเฉียงเหนือตามแนวถนนสาย ก ๑ เป็นระยะ
 ๓๐๐ เมตร
 ด้านตะวันออก จดเส้นขนานระยะ ๑๐๐ เมตร กับศูนย์กลางถนนสาย ก ๑
 ถนนสาธารณะไม่ปรากฏชื่อ ฟากตะวันตก และวัดสุพรรณ
 ด้านใต้ จดถนนสาย ก ๑ ฟากเหนือ
 ด้านตะวันตก จดถนนสาย ก ๑ ฟากตะวันออก
- ๑.๒๙ ด้านเหนือ จดถนนสายบ้านนาแหลม - เหมืองหม้อ ฟากใต้
 ด้านตะวันออก จดถนนสาธารณะไม่ปรากฏชื่อ ฟากตะวันตก
 ด้านใต้ จดถนนสาธารณะไม่ปรากฏชื่อ ฟากเหนือ
 ด้านตะวันตก จดถนนสาธารณะไม่ปรากฏชื่อ ฟากตะวันออก
 ทั้งนี้ ยกเว้นบริเวณหมายเลข ๙.๒๖ ที่กำหนดไว้เป็นสีเทาอ่อน
- ๑.๓๐ ด้านเหนือ จดถนนสาธารณะไม่ปรากฏชื่อ ฟากใต้ และถนนสายบ้านนาแหลม -
 เหมืองหม้อ ฟากใต้
 ด้านตะวันออก จดเส้นขนานระยะ ๑๕๐ เมตร กับศูนย์กลางถนนสาธารณะ
 ไม่ปรากฏชื่อ และห้วยแม่แคม ฝั่งเหนือ

ด้านใต้ จดห้วยแม่แคม ฝั่งใต้ เส้นขนานระยะ ๑๐๐ เมตร กับแนวเขต
ฝั่งเมืองรวมด้านตะวันออก ซึ่งเป็นคลองส่งน้ำสายใหญ่ฝั่งซ้าย และเส้นขนานระยะ ๒๐๐ เมตร
กับคลองส่งน้ำซอย ๒๕ ขวา ฝั่งเหนือ

ด้านตะวันตก จดเส้นขนานระยะ ๓๐๐ เมตร กับศูนย์กลางทางหลวงแผ่นดิน
หมายเลข ๑๐๑ สายกำแพงเพชร - ต่อเขตเทศบาลเมืองน่านควบคุม (ตอนเลี้ยวเมือง) ถนนสาธารณะ
ไม่ปรากฏชื่อ ปากใต้ และวัดกาซ้อง

ทั้งนี้ ยกเว้นบริเวณหมายเลข ๗.๑๘ ที่กำหนดไว้เป็นสีเขียวมะกอก

๑.๓๑ ด้านเหนือ จดเส้นขนานระยะ ๒๐๐ เมตร กับศูนย์กลางถนนป่าแม่ต
บ้านสุพรรณ - บ้านต้นห้า

ด้านตะวันออก จดถนนสาย ก ๑ ปากตะวันตก

ด้านใต้ จดห้วยสาธารณะไม่ปรากฏชื่อ ฝั่งเหนือ

ด้านตะวันตก จดถนนสาย จ ๑ ปากตะวันออก

๑.๓๒ ด้านเหนือ จดถนนสาย ข ๕ ปากใต้

ด้านตะวันออก จดโรงเรียนวัดเหมืองค่า (ประชารัฐอุปถัมภ์) วัดเหมืองค่า
และถนนสาย ง ๓ ปากตะวันตก

ด้านใต้ จดทางหลวงแผ่นดินหมายเลข ๑๐๒๒ ปากเหนือ และเรือนจำ
จังหวัดแพร่

ด้านตะวันตก จดถนนสาย ข ๓ ปากตะวันออก

ทั้งนี้ ยกเว้นบริเวณหมายเลข ๙.๔๑ ที่กำหนดไว้เป็นสีเทาอ่อน

๑.๓๓ ด้านเหนือ จดเขตทหาร

ด้านตะวันออก จดเขตทหาร

ด้านใต้ จดทางหลวงแผ่นดินหมายเลข ๑๐๒๒ ปากเหนือ

ด้านตะวันตก จดถนนสาย ง ๓ ปากตะวันออก

๑.๓๔ ด้านเหนือ จดทางหลวงแผ่นดินหมายเลข ๑๐๒๓ ปากใต้ วิทยาลัยเทคนิคแพร่
โรงงานยาสูบจังหวัดแพร่ และถนนเหมืองหิต ปากใต้

ด้านตะวันออก จดถนนสาย ข ๑๐ ปากตะวันตก

ด้านใต้ จดถนนพญาพล ปากเหนือ

ทั้งนี้ ยกเว้นบริเวณหมายเลข ๙.๔๗ ที่กำหนดไว้เป็นสีเทาอ่อน

๑.๓๕ ด้านเหนือ จดถนนศศิบุตร ปากใต้ สำนักงานการประปาแพร่ - ท่งไธ้
การประปาส่วนภูมิภาค และคริสตจักรในประเทศไทยจังหวัดแพร่

ด้านตะวันออก จดถนนยันตรกิจโกศล ปากตะวันตก สุสานอิสลาม สำนักบริหาร
พื้นที่อนุรักษ์ที่ ๑๓ (แพร่) ศูนย์ประสานงานป่าไม้แพร่ สำนักงานทรัพยากรธรรมชาติและสิ่งแวดล้อม
จังหวัดแพร่

	ด้านใต้	จดถนนพญาพล ปากเหนือ
	ด้านตะวันตก	จดถนนสาย ข ๑๐ ปากตะวันออก และถนนเหมืองหิน ปากใต้
๑.๓๖	ด้านเหนือ	จดถนนสาย ง ๔ ปากใต้
	ด้านตะวันออก	จดโรงพยาบาลจังหวัดแพร่ ทางหลวงแผ่นดินหมายเลข ๑๐๒๒
	ปากตะวันตก	โรงเรียนอนุบาลประจำจังหวัดแพร่ คลองส่งน้ำซอย ๒๖ ขวา และสำนักงานโครงการส่งน้ำและบำรุงรักษาแม่น้ำยม สำนักงานชลประทานที่ ๒
	ด้านใต้	จดถนนสาย จ ๓ ปากเหนือ
	ด้านตะวันตก	จดถนนสาย ง ๕ ปากตะวันออก
๑.๓๗	ด้านเหนือ	จดทางหลวงแผ่นดินหมายเลข ๑๐๒๓ ปากใต้
	ด้านตะวันออก	จดถนนสาย ง ๖ ปากตะวันตก
	ด้านใต้	จดทางหลวงชนบท พร. ๔๐๐๔ ปากเหนือ
	ด้านตะวันตก	จดเส้นขนานระยะ ๒๐๐ เมตร กับศูนย์กลางถนนสาย ง ๖
๑.๓๘	ด้านเหนือ	จดทางหลวงแผ่นดินหมายเลข ๑๐๒๓ ปากใต้
	ด้านตะวันออก	จดถนนสาธารณะไม่ปรากฏชื่อ ปากตะวันตก และวัดน้ำโค้ง
	ด้านใต้	จดถนนสาย ง ๖ ปากเหนือ
	ด้านตะวันตก	จดถนนสาย ง ๖ ปากตะวันออก และถนนสาธารณะ
	ไม่ปรากฏชื่อ	ปากตะวันออก
๑.๓๙	ด้านเหนือ	จดถนนสาย ง ๕ ปากใต้
	ด้านตะวันออก	จดถนนสาย ง ๔ ปากตะวันตก
	ด้านใต้	จดถนนสาย จ ๓ ปากเหนือ
	ด้านตะวันตก	จดถนนยันตรกิจโกศล ปากตะวันออก
	ทั้งนี้	ยกเว้นบริเวณหมายเลข ๙.๕๐ ที่กำหนดไว้เป็นสี่เหลี่ยม
๑.๔๐	ด้านเหนือ	จดถนนสาย ง ๕ ปากใต้
	ด้านตะวันออก	จดถนนสาย ง ๕ ปากตะวันตก
	ด้านใต้	จดถนนสาย จ ๓ ปากเหนือ
	ด้านตะวันตก	จดถนนสาย ง ๔ ปากตะวันออก
๑.๔๑	ด้านเหนือ	จดเส้นขนานระยะ ๔๐ เมตร กับริมฝั่งแม่น้ำยม ฝั่งใต้
	ด้านใต้	จดถนนสาธารณะไม่ปรากฏชื่อ ปากเหนือ
	ด้านตะวันตก	จดถนนสาธารณะไม่ปรากฏชื่อ ปากตะวันออก
๑.๔๒	ด้านเหนือ	จดถนนสาธารณะไม่ปรากฏชื่อ ปากใต้
	ด้านตะวันออก	จดถนนสาธารณะไม่ปรากฏชื่อ ปากตะวันตก
	ด้านใต้	จดถนนสาธารณะไม่ปรากฏชื่อ ปากเหนือ และโรงเรียน
	บ้านเขื่อนสุนทร (รัฐประชาวิทยา)	
	ด้านตะวันตก	จดถนนสาย จ ๑ ปากตะวันออก

- ๑.๔๓ ด้านเหนือ จดถนนสาธารณะไม่ปรากฏชื่อ ฟากใต้
 ด้านตะวันออก จดเส้นขนานระยะ ๔๐ เมตร กับริมฝั่งแม่น้ำยม ฝั่งตะวันตก
 และถนนสาธารณะไม่ปรากฏชื่อ ฟากตะวันตก
 ด้านใต้ จดถนนสายบ้านเวียงทอง ฟากเหนือ
 ด้านตะวันตก จดถนนสาธารณะไม่ปรากฏชื่อ ฟากตะวันออก และวัดโพธิ์สุนทร
- ๑.๔๔ ด้านเหนือ จดถนนสาธารณะไม่ปรากฏชื่อ ฟากใต้
 ด้านตะวันออก จดถนนสาธารณะไม่ปรากฏชื่อ ฟากตะวันตก
 ด้านใต้ จดถนนสาธารณะไม่ปรากฏชื่อ ฟากเหนือ
 ด้านตะวันตก จดถนนสาย จ ๑ ฟากตะวันออก
- ๑.๔๕ ด้านเหนือ จดถนนสายบ้านเวียงทอง ฟากใต้
 ด้านตะวันออก จดถนนสาธารณะไม่ปรากฏชื่อ ฟากตะวันตก
 ด้านใต้ จดถนนสาธารณะไม่ปรากฏชื่อ ฟากเหนือ และวัดน้ำบ่อ
 ด้านตะวันตก จดถนนสาธารณะไม่ปรากฏชื่อ ฟากตะวันออก
- ๑.๔๖ ด้านเหนือ จดถนนสาธารณะไม่ปรากฏชื่อ ฟากใต้ และวัดเขื่อนคำลือ
 ด้านตะวันออก จดถนนสาธารณะไม่ปรากฏชื่อ ฟากตะวันตก
 ด้านใต้ จดถนนสาธารณะไม่ปรากฏชื่อ ฟากเหนือ
 ด้านตะวันตก จดถนนสาย จ ๑ ฟากตะวันออก
- ๑.๔๗ ด้านเหนือ จดถนนสายบ้านเวียงทอง ฟากใต้
 ด้านตะวันออก จดถนนสาธารณะไม่ปรากฏชื่อ ฟากตะวันตก
 ด้านใต้ จดเส้นขนานระยะ ๔๐๐ เมตร กับศูนย์กลางถนนสาย จ ๑
 ด้านตะวันตก จดถนนสาธารณะไม่ปรากฏชื่อ ฟากตะวันออก
 ทั้งนี้ ยกเว้นบริเวณหมายเลข ๗.๓๒ ที่กำหนดไว้เป็นสี่เหลี่ยมผืนผ้า และบริเวณ
 หมายเลข ๙.๖๐ ที่กำหนดไว้เป็นสี่เหลี่ยม
- ๑.๔๘ ด้านเหนือ จดถนนสาธารณะไม่ปรากฏชื่อ ฟากใต้
 ด้านตะวันออก จดเส้นขนานระยะ ๕๐๐ เมตร กับศูนย์กลางถนนสาธารณะ
 ไม่ปรากฏชื่อ และเส้นตรงซึ่งลากจากเส้นขนานดังกล่าว ไปทางทิศตะวันตกเฉียงเหนือจนบรรจบกับ
 ถนนสายบ้านเวียงทอง ฟากใต้
 ด้านใต้ จดถนนสาย จ ๑ ฟากเหนือ
 ด้านตะวันตก จดถนนสาธารณะไม่ปรากฏชื่อ ฟากตะวันออก สุสานบ้านเวียงทอง
 และสุสานบ้านร่องกาศ
- ๑.๔๙ ด้านเหนือ จดถนนสาย จ ๑ ฟากใต้
 ด้านตะวันออก จดถนนสาธารณะไม่ปรากฏชื่อ ฟากตะวันตก

ด้านใต้ จดถนนสายบ้านร่องกาศใต้ ปากเหนือ
 ด้านตะวันตก จดถนนสาธารณะไม่ปรากฏชื่อ ปากตะวันออก
 ทั้งนี้ ยกเว้นบริเวณหมายเลข ๗.๓๔ ที่กำหนดไว้เป็นสี่เหลี่ยมผืนผ้า และบริเวณ
 หมายเลข ๙.๖๕ ที่กำหนดไว้เป็นสี่เหลี่ยม

๑.๕๐ ด้านเหนือ จดถนนสาย จ ๑ ปากใต้
 ด้านตะวันออก จดเส้นขนานระยะ ๓๐๐ เมตร กับศูนย์กลางทางหลวงแผ่นดิน
 หมายเลข ๑๐๑

ด้านใต้ จดถนนสาธารณะไม่ปรากฏชื่อ ปากเหนือ
 ด้านตะวันตก จดถนนสาธารณะไม่ปรากฏชื่อ ปากตะวันออก
 ๑.๕๑ ด้านเหนือ จดเส้นขนานระยะ ๒๐๐ เมตร กับศูนย์กลางถนนสายบ้านร่องกาศเหนือ -
 นาจักร คลองส่งน้ำซอย ๒๙ ขวา ฝั่งใต้ และวัดตอนิมิตร

ด้านตะวันออก จดแนวเขตผังเมืองรวมด้านตะวันออก ซึ่งเป็นคลองส่งน้ำสายใหญ่
 ฝั่งซ้าย ฝั่งตะวันตก

ด้านใต้ จดถนนสายบ้านร่องกาศเหนือ - นาจักร ปากเหนือ โรงเรียน
 วัดตอนิมิตร (สิทธิราษฎร์รังสรรค์) และวัดตอนิมิตร

ด้านตะวันตก จดเส้นขนานระยะ ๓๐๐ เมตร กับศูนย์กลางทางหลวงแผ่นดิน
 หมายเลข ๑๐๑

๑.๕๒ ด้านเหนือ จดถนนสายบ้านร่องกาศเหนือ - นาจักร ปากใต้ ถนนสาธารณะ
 ไม่ปรากฏชื่อ ปากตะวันตก น้ำร่องกาศ ฝั่งใต้ และถนนสาธารณะไม่ปรากฏชื่อ ปากตะวันออก

ด้านตะวันออก จดแนวเขตผังเมืองรวมด้านตะวันออก ซึ่งเป็นคลองส่งน้ำสายใหญ่
 ฝั่งซ้าย ฝั่งตะวันตก

ด้านใต้ จดเส้นขนานระยะ ๓๐๐ เมตร กับริมคลองส่งน้ำ ๑ ซ้าย
 ๒๙ ขวา ฝั่งเหนือ

ด้านตะวันตก จดเส้นขนานระยะ ๓๐๐ เมตร กับศูนย์กลางทางหลวงแผ่นดิน
 หมายเลข ๑๐๑

๒. ที่ดินในบริเวณหมายเลข ๒.๑ ถึงหมายเลข ๒.๒๒ ที่กำหนดไว้เป็นสี่เหลี่ยม ให้เป็นที่ดิน
 ประเภทที่อยู่อาศัยหนาแน่นปานกลาง มีรายการดังต่อไปนี้

๒.๑ ด้านเหนือ จดถนนสาธารณะไม่ปรากฏชื่อ ปากใต้
 ด้านตะวันออก จดทางหลวงแผ่นดินหมายเลข ๑๐๑ ปากตะวันตก โรงเรียน
 บ้านทุ่งไธ้ (อภิวัจวิทยาลัย) และถนนสาธารณะไม่ปรากฏชื่อ ปากตะวันตก

ด้านใต้ จดถนนสาธารณะไม่ปรากฏชื่อ ปากเหนือ

ด้านตะวันตก จดถนนสาธารณะไม่ปรากฏชื่อ ปากตะวันออก

๒.๒	ด้านตะวันออก	จดน้ำร่องฟอง ฝั่งตะวันตก
	ด้านใต้	จดถนนสาธารณะไม่ปรากฏชื่อ ฟากเหนือ
	ด้านตะวันตก	จดทางหลวงแผ่นดินหมายเลข ๑๐๑ ฟากตะวันออก
๒.๓	ด้านเหนือ	จดถนนสาธารณะไม่ปรากฏชื่อ ฟากใต้
	ด้านตะวันออก	จดเส้นขนานระยะ ๑๕๐ เมตร กับศูนย์กลางทางหลวงแผ่นดิน
หมายเลข ๑๐๑	และวัดทุ่งไผ่เหนือ	
	ด้านใต้	จดถนนสาย ง ๑ ฟากเหนือ
	ด้านตะวันตก	จดเส้นขนานระยะ ๔๐๐ เมตร กับศูนย์กลางทางหลวงแผ่นดิน
หมายเลข ๑๐๑		
๒.๔	ด้านเหนือ	จดน้ำร่องฟอง ฝั่งใต้
	ด้านตะวันออก	จดถนนสาธารณะไม่ปรากฏชื่อ ฟากตะวันตก
	ด้านใต้	จดทางหลวงแผ่นดินหมายเลข ๑๑๐๑ ฟากเหนือ
	ด้านตะวันตก	จดเส้นขนานระยะ ๑๕๐ เมตร กับศูนย์กลางทางหลวงแผ่นดิน
หมายเลข ๑๐๑		
๒.๕	ด้านเหนือ	จดทางหลวงแผ่นดินหมายเลข ๑๑๐๑ ฟากใต้
	ด้านใต้	จดถนนสาธารณะไม่ปรากฏชื่อ ฟากเหนือ
	ด้านตะวันตก	จดเส้นขนานระยะ ๑๕๐ เมตร กับศูนย์กลางทางหลวงแผ่นดิน
หมายเลข ๑๐๑		
๒.๖	ด้านเหนือ	จดถนนสาธารณะไม่ปรากฏชื่อ ฟากใต้
	ด้านตะวันออก	จดถนนสาธารณะไม่ปรากฏชื่อ ฟากตะวันตก
	ด้านใต้	จดน้ำร่องฟอง ฝั่งเหนือ
	ด้านตะวันตก	จดถนนสาย ก ๖ ฟากตะวันออก
๒.๗	ด้านเหนือ	จดถนนสาย จ ๒ ฟากใต้
	ด้านตะวันออก	จดถนนสาย ก ๑ ฟากตะวันตก
	ด้านใต้	จดถนนสาย ก ๑ ฟากเหนือ
	ด้านตะวันตก	จดเส้นขนานระยะ ๒๐๐ เมตร กับศูนย์กลางถนนสาย ก ๑
	ซึ่งเป็นเส้นตรงไปบรรจบกับถนนสาย ก ๒ ฟากเหนือ	
๒.๘	ด้านเหนือ	จดถนนสาย ข ๑ ฟากใต้
	ด้านตะวันออก	จดทางหลวงแผ่นดินหมายเลข ๑๐๑ ฟากตะวันตก
	ด้านใต้	จดถนนยันตรกิจโกศล ฟากเหนือ ส่วนทำไม้แพร์ ฝ่ายทำไม้ภาคเหนือ
องค์การอุตสาหกรรมป่าไม้ วัดสุวรรณนิเวศ และโรงเรียนเทศบาลวัดสุวรรณนิเวศ		
	ด้านตะวันตก	จดถนนสาย จ ๒ ฟากตะวันออก

๒.๙	ด้านเหนือ	จดถนนสาย ข ๑	ปากใต้
	ด้านตะวันออก	จดถนนสาย จ ๒	ปากตะวันตก
	ด้านใต้	จดถนนสาย ข ๔	ปากเหนือ
สำนักงานสาธารณสุขจังหวัดแพร่ และสำนักงานสรรพากรพื้นที่แพร่			
๒.๑๐	ด้านเหนือ	จดวัดจอมสวรรค์	ถนนยันตรกิจโกศล
ปากใต้ และสนามกีฬาจังหวัดแพร่			
	ด้านตะวันออก	จดถนนสาย ข ๓	ปากตะวันตก
สนามกีฬาจังหวัดแพร่ องค์การบริหารส่วนจังหวัดแพร่ และลำเหมืองหลวง ฝั่งใต้			
	ด้านใต้	จดถนนสาธารณะไม่ปรากฏชื่อ	ปากเหนือ
	ด้านตะวันตก	จดเส้นขนานระยะ ๒๐๐ เมตร	กับศูนย์กลางถนนยันตรกิจโกศล
และวัดจอมสวรรค์			
	ทั้งนี้	ยกเว้นบริเวณหมายเลข ๑๐.๑๐ ที่กำหนดไว้เป็นสีน้ำเงิน	
๒.๑๑	ด้านเหนือ	จดถนนสาย ข ๔	ปากใต้
	ด้านตะวันออก	จดเส้นขนานระยะ ๒๐๐ เมตร	กับศูนย์กลางถนนยันตรกิจโกศล
บริษัท ทศท. คอร์ปอเรชั่น จำกัด (มหาชน) และโรงเรียนพิริยาลัย			
	ด้านใต้	จดถนนสาธารณะไม่ปรากฏชื่อ	ปากเหนือ
	ด้านตะวันตก	จดถนนน้ำคือ	ปากตะวันออก
วัดสระบ่อแก้ว และบริษัท ทศท. คอร์ปอเรชั่น จำกัด (มหาชน)			
๒.๑๒	ด้านเหนือ	จดถนนสาธารณะไม่ปรากฏชื่อ	ปากใต้
	ด้านตะวันออก	จดถนนสาย ข ๓	ปากตะวันตก
	ด้านใต้	จดถนนสาย ข ๕	ปากเหนือ
	ด้านตะวันตก	จดเส้นขนานระยะ ๒๐๐ เมตร	กับศูนย์กลางถนนยันตรกิจโกศล
๒.๑๓	ด้านเหนือ	จดถนนสาธารณะไม่ปรากฏชื่อ	ปากใต้
	ด้านตะวันออก	จดโรงเรียนชุมชนบ้านเหมืองหม้อ	(เหมืองหม้อสามัคคี)
	ด้านใต้	จดวัดเหมืองหม้อ	และถนนสายบ้านนาแหลม – เหมืองหม้อ
ปากเหนือ			
	ด้านตะวันตก	จดถนนสาธารณะไม่ปรากฏชื่อ	ปากตะวันออก
๒.๑๔	ด้านเหนือ	จดถนนป่าแมต	บ้านสุพรรณ – บ้านต้นห้า
ปากใต้ และโรงเรียนบ้านสุพรรณ (คุรุราษฎร์วิทยา)			
	ด้านตะวันออก	จดถนนสาย ก ๑	ปากตะวันตก
	ด้านใต้	จดเส้นขนานระยะ ๒๐๐ เมตร	กับศูนย์กลางถนนป่าแมต
บ้านสุพรรณ – บ้านต้นห้า			
	ด้านตะวันตก	จดถนนสาย จ ๑	ปากตะวันออก

- ๒.๑๕ ด้านเหนือ จดถนนสาย ข ๕ ฟากใต้
 ด้านตะวันออก จดถนนสาย ข ๓ ฟากตะวันตก
 ด้านใต้ จดถนนสาธารณะไม่ปรากฏชื่อ ฟากเหนือ
 ด้านตะวันตก จดถนนสาธารณะไม่ปรากฏชื่อ ฟากตะวันออก และเส้นขนาน
 ระยะ ๒๐๐ เมตร กับศูนย์กลางถนนยันตรกิจโกศล
- ๒.๑๖ ด้านเหนือ จดเส้นขนานระยะ ๘๐ เมตร กับกึ่งกลางคูเมืองเดิม
 ด้านตะวันออก จดถนนสาย ก ๕ ฟากตะวันตก
 ด้านใต้ จดถนนเหมืองหิน ฟากเหนือ
 ด้านตะวันตก จดถนนสาย ข ๘ ฟากตะวันออก และศูนย์ฝึกอบรมที่ ๑
 (แพร์) กรมอุทยานแห่งชาติ สัตว์ป่า และพันธุ์พืช
- ๒.๑๗ ด้านเหนือ จดเส้นขนานระยะ ๒๐๐ เมตร กับศูนย์กลางถนนราษฎร์ดำเนิน
 ด้านตะวันออก จดถนนเหมืองหิน ฟากตะวันตก
 ด้านใต้ จดถนนสาย ก ๕ ฟากเหนือ และวัดร่องซ้อ
 ด้านตะวันตก จดถนนสาย ก ๕ ฟากตะวันออก
- ๒.๑๘ ด้านเหนือ จดเส้นขนานระยะ ๒๐๐ เมตร กับศูนย์กลางถนนราษฎร์ดำเนิน
 ด้านตะวันออก จดถนนยันตรกิจโกศล ฟากตะวันตก โรงเรียนเจริญราษฎร์
 และสำนักงานการประปาแพร์ – ฟุ้งไเฮ้ง การประปาส่วนภูมิภาค
 ด้านใต้ จดถนนศศิบุตร ฟากเหนือ
 ด้านตะวันตก จดถนนเหมืองหิน ฟากตะวันออก
- ๒.๑๙ ด้านเหนือ จดเส้นขนานระยะ ๒๐๐ เมตร กับศูนย์กลางถนนสาย ข ๙
 และวิทยาลัยอาชีวศึกษาแพร์
 ด้านตะวันออก จดถนนสาย ง ๔ ฟากตะวันตก
 ด้านใต้ จดถนนสาย ง ๕ ฟากเหนือ
 ด้านตะวันตก จดถนนยันตรกิจโกศล ฟากตะวันออก
- ๒.๒๐ ด้านเหนือ จดทางหลวงแผ่นดินหมายเลข ๑๐๒๓ ฟากใต้
 ด้านตะวันออก จดถนนสาธารณะไม่ปรากฏชื่อ ฟากตะวันตก
 ด้านใต้ จดถนนสาธารณะไม่ปรากฏชื่อ ฟากเหนือ
 ด้านตะวันตก จดถนนสาย ง ๖ ฟากตะวันออก
- ๒.๒๑ ด้านเหนือ จดถนนสาธารณะไม่ปรากฏชื่อ ฟากใต้ และเส้นขนานระยะ
 ๔๐๐ เมตร กับศูนย์กลางถนนสาย จ ๑
 ด้านตะวันออก จดถนนสาธารณะไม่ปรากฏชื่อ ฟากตะวันตก สุสานบ้านเวียงทอง
 และสุสานบ้านร่องกาศ

	ด้านใต้	จดถนนสาย จ ๑ ฟากเหนือ
	ด้านตะวันตก	จดถนนสาธารณะไม่ปรากฏชื่อ ฟากตะวันออก
๒.๒๒	ด้านเหนือ	จดถนนสายบ้านร่องกาศเหนือ – นาจักร ฟากใต้
	ด้านตะวันออก	จดถนนสาธารณะไม่ปรากฏชื่อ ฟากตะวันตก
	ด้านใต้	จดน้ำร่องกาศ ฝั่งเหนือ
	ด้านตะวันตก	จดถนนสาธารณะไม่ปรากฏชื่อ ฟากตะวันออก
๓. ที่ดินในบริเวณหมายเลข ๓.๑ ถึงหมายเลข ๓.๑๔ ที่กำหนดไว้เป็นสีแดง ให้เป็นที่ดินประเภทพาณิชยกรรมและที่อยู่อาศัยหนาแน่นมาก มีรายการดังต่อไปนี้		
๓.๑	ด้านเหนือ	จดถนนสาธารณะไม่ปรากฏชื่อ ฟากใต้
	ด้านตะวันออก	จดทางหลวงแผ่นดินหมายเลข ๑๐๑ ฟากตะวันตก
	ด้านใต้	จดถนนสาธารณะไม่ปรากฏชื่อ ฟากเหนือ
	ด้านตะวันตก	จดถนนสาธารณะไม่ปรากฏชื่อ ฟากตะวันออก
๓.๒	ด้านเหนือ	จดถนนสาธารณะไม่ปรากฏชื่อ ฟากใต้
	ด้านตะวันออก	จดน้ำร่องฟอง ฝั่งตะวันตก และเส้นขนานระยะ ๑๕๐ เมตร
กับศูนย์กลางทางหลวงแผ่นดินหมายเลข ๑๐๑		
	ด้านใต้	จดทางหลวงแผ่นดินหมายเลข ๑๑๐๑ ฟากเหนือ
	ด้านตะวันตก	จดทางหลวงแผ่นดินหมายเลข ๑๑๐๑ ฟากเหนือ และทางหลวง
แผ่นดินหมายเลข ๑๐๑ ฟากตะวันออก		
๓.๓	ด้านเหนือ	จดถนนสาธารณะไม่ปรากฏชื่อ ฟากใต้
	ด้านตะวันออก	จดทางหลวงแผ่นดินหมายเลข ๑๐๑ ฟากตะวันตก
	ด้านใต้	จดถนนสาย ง ๑ ฟากเหนือ
	ด้านตะวันตก	จดเส้นขนานระยะ ๑๕๐ เมตร กับศูนย์กลางทางหลวงแผ่นดิน
หมายเลข ๑๐๑ และวัดทุ่งไธ้งเหนือ		
๓.๔	ด้านเหนือ	จดทางหลวงแผ่นดินหมายเลข ๑๑๐๑ ฟากใต้
	ด้านตะวันออก	จดเส้นขนานระยะ ๑๕๐ เมตร กับศูนย์กลางทางหลวงแผ่นดิน
หมายเลข ๑๐๑		
	ด้านใต้	จดถนนสาธารณะไม่ปรากฏชื่อ ฟากเหนือ
	ด้านตะวันตก	จดทางหลวงแผ่นดินหมายเลข ๑๐๑ ฟากตะวันออก
๓.๕	ด้านเหนือ	จดถนนยันตรกิจโกศล ฟากใต้
	ด้านตะวันออก	จดวัดจอมสวรรค์ และเส้นขนานระยะ ๒๐๐ เมตร กับศูนย์กลาง
ถนนยันตรกิจโกศล		
	ด้านใต้	จดถนนสาธารณะไม่ปรากฏชื่อ ฟากเหนือ
	ด้านตะวันตก	จดถนนยันตรกิจโกศล ฟากตะวันออก

- ๓.๖ ด้านเหนือ จดถนนสาย ข ๔ ฟากใต้
 ด้านตะวันออก จดถนนยันตรกิจโกศล ฟากตะวันตก
 ด้านใต้ จดโรงเรียนพิริยาลัย
 ด้านตะวันตก จดเส้นขนานระยะ ๒๐๐ เมตร กับศูนย์กลางถนนยันตรกิจโกศล
 และบริษัท ทศท. คอร์ปอเรชั่น จำกัด (มหาชน)
- ๓.๗ ด้านเหนือ จดถนนสาธารณะไม่ปรากฏชื่อ ฟากใต้
 ด้านตะวันออก จดเส้นขนานระยะ ๒๐๐ เมตร กับศูนย์กลางถนนยันตรกิจโกศล
 ด้านใต้ จดถนนสาย ข ๕ ฟากเหนือ
 ด้านตะวันตก จดถนนยันตรกิจโกศล ฟากตะวันออก
- ๓.๘ ด้านเหนือ จดถนนสาย ข ๕ ฟากใต้
 ด้านตะวันออก จดเส้นขนานระยะ ๒๐๐ เมตร กับศูนย์กลางถนนยันตรกิจโกศล
 ถนนสาธารณะไม่ปรากฏชื่อ ฟากตะวันตกและฟากใต้ วัดเหมืองแดง โรงเรียนเทศบาลวัดเหมืองแดง
 และถนนสาย ข ๓ ฟากตะวันตก
 ด้านใต้ จดถนนสาย ข ๖ ฟากเหนือ
 ด้านตะวันตก จดถนนยันตรกิจโกศล ฟากตะวันออก
 ทั้งนี้ ยกเว้นบริเวณหมายเลข ๗.๒๓ ที่กำหนดไว้เป็นสีเขียวมะกอกและบริเวณ
 หมายเลข ๙.๓๙ ที่กำหนดไว้เป็นสีเทาอ่อน
- ๓.๙ ด้านเหนือ จดถนนสาธารณะไม่ปรากฏชื่อ ฟากใต้
 ด้านตะวันออก จดถนนยันตรกิจโกศล ฟากตะวันตก
 ด้านใต้ จดถนนสาย ข ๗ ฟากเหนือ
 ด้านตะวันตก จดถนนน้ำคือ ฟากตะวันออก
- ๓.๑๐ ด้านเหนือ จดถนนสาย ข ๗ ฟากใต้
 ด้านตะวันออก จดวัดตันตง และถนนสาย ค ฟากตะวันตก
 ด้านใต้ จดถนนราษฎร์ดำเนิน ฟากเหนือ
 ด้านตะวันตก จดถนนสาย ก ๕ ฟากตะวันออก
- ๓.๑๑ ด้านเหนือ จดถนนราษฎร์ดำเนิน ฟากใต้ และโรงเรียนวัดเมธังกราวาส
 (เทศรฐราษฎร์นุกูล)
 ด้านตะวันออก จดถนนเหมืองฮิต ฟากตะวันตก
 ด้านใต้ จดเส้นขนานระยะ ๒๐๐ เมตร กับศูนย์กลางถนนราษฎร์ดำเนิน
 ด้านตะวันตก จดถนนสาย ก ๕ ฟากตะวันออก
- ๓.๑๒ ด้านเหนือ จดถนนสาย ข ๖ ฟากใต้
 ด้านใต้ จดถนนสาย ข ๙ ฟากเหนือ
 ด้านตะวันตก จดถนนสาย ค ฟากตะวันออก

- | | | | |
|------|--------------|-------------------------|-----------------------------|
| ๓.๑๓ | ด้านเหนือ | จดถนนราษฎร์ดำเนิน | ปากใต้ |
| | ด้านตะวันออก | จดถนนยันตรกิจโกศล | ปากตะวันตก |
| | ด้านใต้ | จดเส้นขนานระยะ ๒๐๐ เมตร | กับศูนย์กลางถนนราษฎร์ดำเนิน |
| | ด้านตะวันตก | จดถนนเหมืองหิน | ปากตะวันออก |
| ๓.๑๔ | ด้านเหนือ | จดถนนสาย ข ๙ | ปากใต้ |
| | ด้านตะวันออก | จดถนนสาย ง ๔ | ปากตะวันตก |
| | ด้านใต้ | จดเส้นขนานระยะ ๒๐๐ เมตร | กับศูนย์กลางถนนสาย ข ๙ |
- และวิทยาลัยอาชีวศึกษาแพร่
- | | | | |
|--|-------------|-------------------|-------------|
| | ด้านตะวันตก | จดถนนยันตรกิจโกศล | ปากตะวันออก |
|--|-------------|-------------------|-------------|
๔. ที่ดินในบริเวณหมายเลข ๔.๑ ถึงหมายเลข ๔.๓ ที่กำหนดไว้เป็นสีม่วงอ่อน ให้เป็นที่ดินประเภทอุตสาหกรรมเฉพาะกิจ มีรายการดังต่อไปนี้
- | | | | |
|-----|---|--------------------------|---------------------------------------|
| ๔.๑ | ด้านเหนือ | จดเส้นขนานระยะ ๖๕๐ เมตร | กับคลองส่งน้ำซอย ๒๐ ขวา |
| | ฝั่งเหนือ | | |
| | ด้านตะวันออก | จดเส้นขนานระยะ ๓๐๐ เมตร | กับศูนย์กลางทางหลวงแผ่นดินหมายเลข ๑๐๑ |
| | สายกำแพงเพชร - ต่อเขตเทศบาลเมืองน่านควบคุม (ตอนเลี้ยงเมือง) | และเส้นขนานระยะ ๒๐๐ เมตร | กับศูนย์กลางทางหลวงแผ่นดินหมายเลข ๑๐๑ |
| | ด้านใต้ | จดเส้นขนานระยะ ๑๕๐ เมตร | กับคลองส่งน้ำ ซอย ๒๐ ขวา |
| | ฝั่งเหนือ | | |
| | ด้านตะวันตก | จดเส้นขนานระยะ ๗๐๐ เมตร | กับศูนย์กลางทางหลวงแผ่นดินหมายเลข ๑๐๑ |
| | สายกำแพงเพชร - ต่อเขตเทศบาลเมืองน่านควบคุม (ตอนเลี้ยงเมือง) | | |
| ๔.๒ | ด้านเหนือ | จดลำเหมืองหลวง | ฝั่งใต้ |
| | ด้านตะวันออก | จดถนนสาย ง ๓ | ปากตะวันตก |
| | ด้านใต้ | จดถนนสาย ข ๕ | ปากเหนือ |
| | ด้านตะวันตก | จดถนนสาย ข ๓ | ปากตะวันออก |
| ๔.๓ | ด้านเหนือ | จดเส้นขนานระยะ ๓๐๐ เมตร | กับศูนย์กลางทางหลวงแผ่นดินหมายเลข ๑๐๑ |
| | สายกำแพงเพชร - ต่อเขตเทศบาลเมืองน่านควบคุม (ตอนเลี้ยงเมือง) | | |
| | ด้านตะวันออก | จดน้ำร่องควา | ฝั่งตะวันตก |
| | ด้านใต้ | จดเส้นขนานระยะ ๘๐๐ เมตร | กับศูนย์กลางทางหลวงแผ่นดินหมายเลข ๑๐๑ |
| | สายกำแพงเพชร - ต่อเขตเทศบาลเมืองน่านควบคุม (ตอนเลี้ยงเมือง) | | |
| | ด้านตะวันตก | จดเส้นขนานระยะ ๒๐๐ เมตร | กับริมฝั่งน้ำร่องเวียงทอง |
| | ฝั่งตะวันออก | | |

๕. ที่ดินในบริเวณหมายเลข ๕.๑ ถึงหมายเลข ๕.๓๕ ที่กำหนดไว้เป็นสีเขียว ให้เป็นที่ดินประเภทชนบทและเกษตรกรรม มีรายการดังต่อไปนี้

๕.๑ ด้านเหนือ จดแนวเขตผังเมืองรวมด้านเหนือ ซึ่งเป็นคลองส่งน้ำชอย ๑๗ ขวา ฝั่งใต้

ด้านตะวันออก จดแนวเขตผังเมืองรวมด้านตะวันออก ซึ่งเป็นคลองส่งน้ำสายใหญ่ ฝั่งซ้าย ฝั่งตะวันตก

ด้านใต้ จดทางหลวงแผ่นดินหมายเลข ๑๑๐๑ ปากเหนือ

ด้านตะวันตก จดถนนสาย ง ๒ ปากตะวันออกและปากเหนือ โรงเรียนนารีรัตน์ และทางหลวงแผ่นดินหมายเลข ๑๐๑ สายกำแพงเพชร – ต่อเขตเทศบาลเมืองน่านควบคุม (ตอนเฉียงเมือง) ปากตะวันออก

ทั้งนี้ ยกเว้นบริเวณหมายเลข ๙.๒ ที่กำหนดไว้เป็นสีเทาอ่อน

๕.๒ ด้านเหนือ จดแนวเขตผังเมืองรวมด้านเหนือ ซึ่งเป็นคลองส่งน้ำชอย ๑๗ ขวา ฝั่งใต้ ไปทางทิศตะวันตกเป็นระยะ ๒,๐๐๐ เมตร

ด้านตะวันออก จดทางหลวงแผ่นดินหมายเลข ๑๐๑ สายกำแพงเพชร – ต่อเขตเทศบาลเมืองน่านควบคุม (ตอนเฉียงเมือง) ปากตะวันตก ถนนสาย ง ๑ ปากเหนือ ปากตะวันตก และปากใต้ เส้นขนานระยะ ๕๐๐ เมตร กับศูนย์กลางทางหลวงแผ่นดินหมายเลข ๑๐๑ และเส้นขนานระยะ ๒๐๐ เมตร กับศูนย์กลางถนนสาย ง ๑

ด้านใต้ จดน้ำร่องแดง ฝั่งเหนือ เส้นขนานระยะ ๑๐๐ เมตร กับริมฝั่ง แม่น้ำยม ฝั่งตะวันออก และถนนสาย จ ๒ ปากเหนือ

ด้านตะวันตก จดแม่น้ำยม ฝั่งตะวันออก และแนวเขตผังเมืองรวมด้านตะวันตก ซึ่งเป็นเส้นตรงที่ลากจากจุดซึ่งอยู่ห่างจากศูนย์กลางทางหลวงแผ่นดินหมายเลข ๑๐๑ สายกำแพงเพชร – ต่อเขตเทศบาลเมืองน่านควบคุม (ตอนเฉียงเมือง) ไปทางทิศตะวันตกเป็นระยะ ๒,๐๐๐ เมตร และไปทางทิศตะวันตกเฉียงใต้บรรจบกับแม่น้ำยม ฝั่งตะวันออก

ทั้งนี้ ยกเว้นบริเวณหมายเลข ๔.๑ ที่กำหนดไว้เป็นสีม่วงอ่อน และบริเวณหมายเลข ๖.๑ และหมายเลข ๖.๒ ที่กำหนดไว้เป็นสีเขียวอ่อน

๕.๓ ด้านตะวันออก จดทางหลวงแผ่นดินหมายเลข ๑๐๑ สายกำแพงเพชร – ต่อเขตเทศบาลเมืองน่านควบคุม (ตอนเฉียงเมือง) ปากตะวันตก

ด้านใต้ จดถนนสาย ง ๒ ปากเหนือ

ด้านตะวันตก จดทางหลวงแผ่นดินหมายเลข ๑๐๑ ปากตะวันออก และสำนักงานตรวจบัญชีสหกรณ์แพร่

๕.๔ ด้านเหนือ จดถนนสาย ง ๒ ปากใต้

ด้านตะวันออก จดทางหลวงแผ่นดินหมายเลข ๑๐๑ สายกำแพงเพชร – ต่อเขตเทศบาลเมืองน่านควบคุม (ตอนเฉียงเมือง) ปากตะวันตก

	ด้านใต้	จดทางหลวงแผ่นดินหมายเลข ๑๑๐๑ ปากเหนือ
	ด้านตะวันตก	จดถนนสาย ง ๓ ปากตะวันออก
๕.๕	ด้านเหนือ	จดถนนสาย ง ๒ ปากใต้
	ด้านตะวันออก	จดเส้นขนานระยะ ๓๐๐ เมตร กับศูนย์กลางทางหลวงแผ่นดิน
หมายเลข ๑๐๑ สายกำแพงเพชร - ต่อเขตเทศบาลเมืองน่านควบคุม (ตอนเลี้ยงเมือง)		
	ด้านใต้	จดถนนสาธารณะไม่ปรากฏชื่อ ปากเหนือ และทางหลวงแผ่นดิน
หมายเลข ๑๑๐๑ ปากเหนือ		
	ด้านตะวันตก	จดทางหลวงแผ่นดินหมายเลข ๑๐๑ สายกำแพงเพชร -
ต่อเขตเทศบาลเมืองน่านควบคุม (ตอนเลี้ยงเมือง) ปากตะวันออก		
๕.๖	ด้านเหนือ	จดทางหลวงแผ่นดินหมายเลข ๑๑๐๑ ปากใต้
	ด้านตะวันออก	จดทางหลวงแผ่นดินหมายเลข ๑๐๑ สายกำแพงเพชร -
ต่อเขตเทศบาลเมืองน่านควบคุม (ตอนเลี้ยงเมือง) ปากตะวันตก		
	ด้านใต้	จดถนนสาย ข ๒ ปากเหนือ
	ด้านตะวันตก	จดถนนสาย ง ๓ ปากตะวันออก และวัดพระธาตุเจดีย์
๕.๗	ด้านเหนือ	จดเส้นขนานระยะ ๒๐๐ เมตร กับศูนย์กลางถนนสาธารณะไม่ปรากฏชื่อ
	ด้านตะวันออก	จดถนนสาย ง ๓ ปากตะวันตก
	ด้านใต้	จดคลองส่งน้ำซอย ๒๒ ขวา ฝั่งเหนือ
	ด้านตะวันตก	จดทางหลวงแผ่นดินหมายเลข ๑๐๑ ปากตะวันออก
๕.๘	ด้านเหนือ	จดถนนสาธารณะไม่ปรากฏชื่อ ปากใต้
	ด้านตะวันออก	จดถนนสาย ง ๓ ปากตะวันตก
	ด้านใต้	จดน้ำร่องแดง ฝั่งเหนือ
	ด้านตะวันตก	จดทางหลวงแผ่นดินหมายเลข ๑๐๑ ปากตะวันออก
๕.๙	ด้านเหนือ	จดทางหลวงแผ่นดินหมายเลข ๑๑๐๑ ปากตะวันตก
	ด้านตะวันออก	จดเส้นขนานระยะ ๒๐๐ เมตร กับคลองส่งน้ำซอย ๒๓ ขวา
ฝั่งใต้ วัดปทุม โรงเรียนบ้านปทุม (ถาวรราษฎร์ศึกษา) และเส้นขนานระยะ ๓๐๐ เมตร กับศูนย์กลาง		
ทางหลวงแผ่นดินหมายเลข ๑๐๑ สายกำแพงเพชร - ต่อเขตเทศบาลเมืองน่านควบคุม (ตอนเลี้ยงเมือง)		
	ด้านใต้	จดถนนสายบ้านนาแหลม - เหมืองหม้อ ปากเหนือ
	ด้านตะวันตก	จดทางหลวงแผ่นดินหมายเลข ๑๐๑ สายกำแพงเพชร -
ต่อเขตเทศบาลเมืองน่านควบคุม (ตอนเลี้ยงเมือง) ปากตะวันออก		
๕.๑๐	ด้านเหนือ	จดถนนสาธารณะไม่ปรากฏชื่อ ปากใต้
	ด้านตะวันออก	จดถนนสาย ง ๒ ปากตะวันตก และป่าช้าบ้านเหมืองหม้อ
	ด้านตะวันตก	จดทางหลวงแผ่นดินหมายเลข ๑๑๐๑ ปากตะวันออก

๕.๑๑ ด้านเหนือ จดหนองใหม่ และแนวเขตผังเมืองรวม ด้านตะวันตก ซึ่งเป็น
แนวหนองใหม่ ผังตะวันออก

ด้านตะวันออก จดแม่น้ำยม ผังตะวันตก

ด้านใต้ จดถนนสาย จ ๒ ฟากเหนือ

ด้านตะวันตก จดเส้นขนานระยะ ๑๐๐ เมตร กับศูนย์กลางถนนสาย ก ๑
หนองใหม่ วัดหนองใหม่ โรงเรียนวัดหนองใหม่ (ทองดีอุทิศ) เส้นขนานระยะ ๑๐๐ เมตร กับแนวเขต
ผังเมืองรวมด้านตะวันตก และถนนสาย ก ๑ ฟากตะวันออก

๕.๑๒ ด้านตะวันออก จดถนนสาย ก ๑ ฟากตะวันตก และถนนสาย จ ๑
ฟากตะวันตก

ด้านใต้ จดถนนป่าแมต บ้านสุพรรณ – บ้านต้นห้า ฟากเหนือ

ด้านตะวันตก จดแนวเขตผังเมืองรวมด้านตะวันตก ซึ่งเป็นเส้นตรงที่ลากจาก
บริเวณที่ถนนป่าแมต บ้านสุพรรณ – บ้านต้นห้า ตัดกับถนนสาย จ ๑ ไปทางทิศตะวันตกตามแนว
ถนนป่าแมต บ้านสุพรรณ – บ้านต้นห้า เป็นระยะ ๑,๒๐๐ เมตร ไปทางทิศตะวันออกเฉียงเหนือ
เป็นระยะ ๓,๓๐๐ เมตร จนบรรจบกับถนนสาย ก ๑ ที่จุดซึ่งอยู่ห่างจากถนนสาย ก ๑ บรรจบกับ
ถนนสาย จ ๑ ไปทางทิศเหนือ ตามแนวถนนสาย ก ๑ เป็นระยะ ๗๐๐ เมตร

ทั้งนี้ ยกเว้นบริเวณหมายเลข ๗.๑๒ ที่กำหนดไว้เป็นสี่เหลี่ยมผืนผ้า และบริเวณ
หมายเลข ๘.๑๘ ที่กำหนดไว้เป็นสี่เหลี่ยม

๕.๑๓ ด้านเหนือ จดถนนสาย จ ๒ ฟากใต้

ด้านตะวันออก จดแม่น้ำยม ผังตะวันตก

ด้านใต้ จดถนนสาธารณะไม่ปรากฏชื่อ ฟากเหนือ

ด้านตะวันตก จดเส้นขนานระยะ ๑๐๐ เมตร กับศูนย์กลางถนนสาย ก ๑

๕.๑๔ ด้านเหนือ จดถนนสาย ก ๑ ฟากใต้ วัดมหาโพธิ์ เส้นตรงซึ่งลากจาก
แนววัดมหาโพธิ์ด้านทิศตะวันออกเฉียงใต้ไปทางด้านทิศตะวันออกเฉียงเหนือจนบรรจบกับถนนสาธารณะ
ไม่ปรากฏชื่อ ฟากตะวันตก ที่จุดซึ่งเส้นขนานระยะ ๑๐๐ เมตร กับศูนย์กลางถนนสาย ก ๑ บรรจบกับ
ถนนสาธารณะไม่ปรากฏชื่อ และถนนสาธารณะไม่ปรากฏชื่อ ฟากตะวันตก

ด้านตะวันออก จดแม่น้ำยม ผังตะวันตก

ด้านใต้ จดทางหลวงแผ่นดินหมายเลข ๑๐๒๓ ฟากเหนือ

ด้านตะวันตก จดถนนสาย ก ๑ ฟากตะวันออก ลำรางสาธารณะไม่ปรากฏชื่อ
ฝั่งใต้ ฼าปนสถานบ้านสุพรรณ ถนนสาธารณะไม่ปรากฏชื่อ ฟากตะวันออก วัดสุพรรณ เส้นขนานระยะ
๑๐๐ เมตร กับศูนย์กลางถนนสาย ก ๑ เส้นตั้งฉากกับถนนสาย ก ๑ ที่จุดซึ่งอยู่ห่างจากถนนสาย ก ๑
บรรจบกับถนนสาธารณะไม่ปรากฏชื่อ ไปทางทิศตะวันออกเฉียงเหนือตามแนวถนนสาย ก ๑ เป็นระยะ

๓๐๐ เมตร เส้นตั้งฉากกับถนนสาย จ ๑ ที่จุดซึ่งถนนสาย จ ๑ บรรจบกับศูนย์กลางถนนสาธารณะไม่ปรากฏชื่อ ไปทางทิศเหนือตามแนวถนนสาย จ ๑ เป็นระยะ ๕๐๐ เมตร ถนนสาย จ ๑ พากตะวันออก เส้นขนานระยะ ๓๐๐ เมตร กับศูนย์กลางถนนสาย ก ๒ และเส้นขนานระยะ ๑๐๐ เมตร กับศูนย์กลางถนนสาย ก ๑

ทั้งนี้ ยกเว้นบริเวณหมายเลข ๗.๘ ที่กำหนดไว้เป็นสีเขียวมะกอก และบริเวณ หมายเลข ๙.๑๔ ที่กำหนดไว้เป็นสีเทาอ่อน

๕.๑๕ ด้านเหนือ จดถนนสาย จ ๒ พากใต้

ด้านตะวันออก จดเส้นขนานระยะ ๑๐๐ เมตร กับริมฝั่งแม่น้ำยม ฝั่งตะวันออก จนจุดเขตเทศบาลเมืองแพร่ เส้นขนานระยะ ๔๐ เมตร กับริมฝั่งแม่น้ำยม ฝั่งตะวันออก ห้วยแม่แคม เส้นขนานระยะ ๔๐ เมตร กับริมฝั่งแม่น้ำยม ฝั่งตะวันออก วัดเขตวัน และเส้นขนานระยะ ๓๕๐ เมตร กับศูนย์กลางถนนสาย ข ๘

ด้านใต้ จดทางหลวงแผ่นดินหมายเลข ๑๐๒๓ พากเหนือ

ด้านตะวันตก จดแม่น้ำยม ฝั่งตะวันออก

ทั้งนี้ ยกเว้นบริเวณหมายเลข ๖.๖ ที่กำหนดไว้เป็นสีเขียวอ่อน และบริเวณหมายเลข ๑๐.๑๗ ที่กำหนดไว้เป็นสีน้ำเงิน

๕.๑๖ ด้านเหนือ จดถนนสาย ข ๒ พากใต้

ด้านตะวันออก จดทางหลวงแผ่นดินหมายเลข ๑๐๑ สายกำแพงเพชร - ต่อเขตเทศบาลเมืองน่านควบคุม (ตอนเฉียงเมือง) พากตะวันตก

ด้านใต้ จดถนนสาย จ ๓ พากเหนือ ทางหลวงแผ่นดินหมายเลข ๑๐๒๒ พากตะวันออก และเขตทหาร

ด้านตะวันตก จดเขตทหารและถนนสาย ง ๓ พากตะวันออก

ทั้งนี้ ยกเว้นบริเวณหมายเลข ๙.๑๘ ที่กำหนดไว้เป็นสีเทาอ่อน และบริเวณ หมายเลข ๑๐.๑๖ ที่กำหนดไว้เป็นสีน้ำเงิน

๕.๑๗ ด้านเหนือ จดทางหลวงแผ่นดินหมายเลข ๑๑๐๑ พากใต้

ด้านตะวันออก จดแนวเขตผังเมืองรวมด้านตะวันออก ซึ่งเป็นคลองส่งน้ำสายใหญ่ ฝั่งซ้าย ฝั่งตะวันตก

ด้านใต้ จดถนนสายบ้านนาแหลม - หมืองหม้อ พากเหนือ

ด้านตะวันตก จดถนนสาธารณะไม่ปรากฏชื่อ พากตะวันออก

๕.๑๘ ด้านเหนือ จดถนนสายบ้านนาแหลม - หมืองหม้อ พากใต้

ด้านตะวันออก จดเส้นขนานระยะ ๓๐๐ เมตร กับศูนย์กลางทางหลวงแผ่นดิน หมายเลข ๑๐๑ สายกำแพงเพชร - ต่อเขตเทศบาลเมืองน่านควบคุม (ตอนเฉียงเมือง)

ด้านใต้ จดถนนสาธารณะไม่ปรากฏชื่อ พากเหนือ

ด้านตะวันตก จดทางหลวงแผ่นดินหมายเลข ๑๐๑ สายกำแพงเพชร - ต่อเขตเทศบาลเมืองน่านควบคุม (ตอนเลี้ยงเมือง) ฟากตะวันออก

๕.๑๙ ด้านเหนือ จดถนนสายบ้านนาแหลม - หมืองหม้อ ฟากใต้

ด้านตะวันออก จดแนวเขตผังเมืองรวมด้านตะวันออก ซึ่งเป็นคลองส่งน้ำสายใหญ่ฝิ่งซ้าย ฝิ่งตะวันตก

ด้านใต้ จดทางหลวงแผ่นดินหมายเลข ๑๐๒๒ ฟากเหนือ

ด้านตะวันตก จดทางหลวงแผ่นดินหมายเลข ๑๐๑ สายกำแพงเพชร - ต่อเขตเทศบาลเมืองน่านควบคุม (ตอนเลี้ยงเมือง) ฟากตะวันออก ลำรางสาธารณะไม่ปรากฏชื่อ ฝิ่งใต้ ถนนสาธารณะไม่ปรากฏชื่อ ฟากใต้ เส้นขนานระยะ ๒๐๐ เมตร กับคลองส่งน้ำซอย ๒๕ ขวา เส้นขนานระยะ ๑๐๐ เมตร กับแนวเขตผังเมืองรวมด้านตะวันออก ซึ่งเป็นคลองส่งน้ำสายใหญ่ฝิ่งซ้าย ห้วยแม่แคม และเส้นขนานระยะ ๑๕๐ เมตร กับศูนย์กลางถนนสาธารณะไม่ปรากฏชื่อ

ทั้งนี้ ยกเว้นบริเวณหมายเลข ๙.๔๕ ที่กำหนดไว้เป็นสีเทาอ่อน

๕.๒๐ ด้านเหนือ จดถนนป่าเมต บ้านสุพรรณ - บ้านต้นห้า ฟากใต้

ด้านตะวันออก จดถนนสาย จ ๑ ฟากตะวันตก

ด้านใต้ จดทางหลวงแผ่นดินหมายเลข ๑๐๒๓ ฟากเหนือ

ด้านตะวันตก จดแนวเขตผังเมืองรวมด้านตะวันตก ที่จุดซึ่งอยู่ห่างจากกึ่งกลางสะพานข้ามแม่น้ำยมไปทางทิศตะวันตกตามแนวทางหลวงแผ่นดินหมายเลข ๑๐๒๓ เป็นระยะ ๒,๐๐๐ เมตร แล้วเป็นเส้นตรงไปทางทิศเหนือจนบรรจบกับจุดที่ถนนสาธารณะไม่ปรากฏชื่อ ตัดกับถนนสาย ก ๑ ไปทางทิศตะวันตกตามแนวถนนสาธารณะไม่ปรากฏชื่อ เป็นระยะ ๑,๒๐๐ เมตร

๕.๒๑ ด้านเหนือ จดห้วยสาธารณะไม่ปรากฏชื่อ ฝิ่งใต้

ด้านตะวันออก จดถนนสาย ก ๑ ฟากตะวันตก

ด้านใต้ จดทางหลวงแผ่นดินหมายเลข ๑๐๒๓ ฟากเหนือ

ด้านตะวันตก จดถนนสาย จ ๑ ฟากตะวันออก

๕.๒๒ ด้านเหนือ จดทางหลวงแผ่นดินหมายเลข ๑๐๒๓ ฟากใต้

ด้านตะวันออก จดถนนสาย จ ๑ ฟากตะวันตก ป่าช้าเขื่อนคำลือ ถนนสาธารณะไม่ปรากฏชื่อ ฟากตะวันตก และโรงเรียนบ้านปงพร้าว (ประชารัฐวิทยา)

ด้านใต้ จดแนวเขตผังเมืองรวมด้านใต้ ซึ่งเป็นน้ำแม่สาย ฝิ่งเหนือ และเส้นแบ่งเขตการปกครองระหว่างตำบลร่องกาศกับตำบลสบสาย

ด้านตะวันตก จดแนวเขตผังเมืองรวมด้านตะวันตก ซึ่งเป็นเส้นขนานระยะ ๑,๙๐๐ เมตร กับศูนย์กลางทางหลวงแผ่นดินหมายเลข ๑๐๑ เส้นขนานระยะ ๒๐๐ เมตร กับกึ่งกลางแม่น้ำยม ไปทางทิศเหนือ จนบรรจบเส้นขนานระยะ ๑,๐๐๐ เมตร กับศูนย์กลางทางหลวงแผ่นดิน

หมายเลข ๑๐๒๓ ไปทางทิศตะวันตกเฉียงเหนือ จนบรรจบกับเส้นตั้งฉากกับทางหลวงแผ่นดินหมายเลข ๑๐๒๓ ที่จุดซึ่งอยู่ห่างจากกึ่งกลางสะพานข้ามแม่น้ำยม ไปทางทิศตะวันตกตามแนวทางหลวงแผ่นดินหมายเลข ๑๐๒๓ เป็นระยะ ๒,๐๐๐ เมตร

ทั้งนี้ ยกเว้นบริเวณหมายเลข ๗.๒๒ ที่กำหนดไว้เป็นสี่เหลี่ยมคอก และบริเวณ หมายเลข ๙.๔๒ ที่กำหนดไว้เป็นสี่เหลี่ยม

- | | |
|----------------|--|
| ๕.๒๓ ด้านเหนือ | จดทางหลวงแผ่นดินหมายเลข ๑๐๒๓ ปากใต้ |
| ด้านตะวันออก | จดเส้นขนานระยะ ๒๐๐ เมตร กับศูนย์กลางถนนสาย ง ๖ |
| ด้านใต้ | จดทางหลวงชนบท พร. ๔๐๐๔ ปากเหนือ |
| ด้านตะวันตก | จดถนนสาย จ ๑ ปากตะวันออก |

- | | |
|----------------|---|
| ๕.๒๔ ด้านเหนือ | จดทางหลวงแผ่นดินหมายเลข ๑๐๒๓ ปากใต้ |
| ด้านตะวันออก | จดถนนพญาพล ปากตะวันตก |
| ด้านใต้ | จดถนนยันตรกิจโกศล ปากตะวันตก น้ำร่องแวง ฝั่งเหนือ |

และแม่น้ำยม ฝั่งตะวันออก

ทั้งนี้ ยกเว้นบริเวณหมายเลข ๙.๔๖ ที่กำหนดไว้เป็นสี่เหลี่ยม และบริเวณ หมายเลข ๑๐.๒๕ ที่กำหนดไว้เป็นสี่เหลี่ยม

- | | |
|----------------|---|
| ๕.๒๕ ด้านเหนือ | จดทางหลวงแผ่นดินหมายเลข ๑๐๒๓ ปากใต้ |
| ด้านตะวันออก | จดแม่น้ำยม ฝั่งตะวันตก |
| ด้านตะวันตก | จดทางหลวงชนบท พร. ๔๐๐๔ ปากใต้ และถนนสาธารณะ |

ไม่ปรากฏชื่อ ปากตะวันออก

ทั้งนี้ ยกเว้นบริเวณหมายเลข ๙.๕๖ ที่กำหนดไว้เป็นสี่เหลี่ยม

- | | |
|----------------|--|
| ๕.๒๖ ด้านเหนือ | จดถนนสาย จ ๓ ปากใต้ |
| ด้านตะวันออก | จดทางหลวงแผ่นดินหมายเลข ๑๐๑ สายกำแพงเพชร - |
| | ต่อเขตเทศบาลเมืองน่านควบคุม (ตอนเลี้ยงเมือง) ปากตะวันตกและปากเหนือ |
| ด้านใต้ | จดถนนรัชชโรดพร้อมตำริ ปากเหนือ |
| ด้านตะวันตก | จดถนนยันตรกิจโกศล ปากตะวันออก |

- | | |
|----------------|---|
| ๕.๒๗ ด้านเหนือ | จดแม่น้ำยม ฝั่งใต้ วัดไชยมาตย์ น้ำร่องแวง ฝั่งใต้ และโรงเรียน |
|----------------|---|

บ้านไชยมาตย์ (เตรียมปริญญาอนุสรณ์)

- | | |
|--------------|---|
| ด้านตะวันออก | จดถนนยันตรกิจโกศล ปากตะวันตก |
| ด้านใต้ | จดถนนสายบ้านเวียงทอง ปากเหนือ และเส้นขนานระยะ ๔๐ เมตร |

กับริมแม่น้ำยม ฝั่งใต้

- | | |
|-------------|--|
| ด้านตะวันตก | จดถนนสาย จ ๑ ปากตะวันออก และแม่น้ำยม ฝั่งใต้ |
|-------------|--|

- | | |
|----------------|---|
| ๕.๒๘ ด้านเหนือ | จดทางหลวงแผ่นดินหมายเลข ๑๐๒๒ ปากใต้ และโรงเรียน |
|----------------|---|

บ้านนาจักร (จักรราษฎร์บำรุง)

ด้านตะวันออก จดถนนสายร่องภาคเหนือ – นาจักร ปากตะวันตก วัดนาจักร
แนวเขตผังเมืองรวมด้านตะวันออก ซึ่งเป็นเส้นขนานระยะ ๒,๐๐๐ เมตร กับศูนย์กลางทางหลวงแผ่นดิน
หมายเลข ๑๐๑ สายกำแพงเพชร – ต่อเขตเทศบาลเมืองน่านควบคุม (ตอนเฉียงเมือง)

ด้านใต้ จดคลองส่งน้ำซอย ๒๙ ขวา ฝั่งเหนือ วัดตอนิมิตร ไปทาง
ทิศตะวันตกเฉียงเหนือจนบรรจบกับเส้นขนานระยะ ๒๐๐ เมตร กับศูนย์กลางถนนสายร่องภาคเหนือ – นาจักร
ไปทางทิศตะวันตก เส้นขนานระยะ ๓๐๐ เมตร กับศูนย์กลางทางหลวงแผ่นดินหมายเลข ๑๐๑
ปากตะวันออก และถนนสายร่องภาคเหนือ – นาจักร ปากเหนือ

ด้านตะวันตก จดทางหลวงแผ่นดินหมายเลข ๑๐๑ ปากตะวันออก ทางหลวงแผ่นดิน
หมายเลข ๑๐๑ สายกำแพงเพชร – ต่อเขตเทศบาลเมืองน่านควบคุม (ตอนเฉียงเมือง) ปากใต้
และวัดบ้านเหล่า

ทั้งนี้ ยกเว้นบริเวณหมายเลข ๔.๓ ที่กำหนดไว้เป็นสีม่วงอ่อน บริเวณหมายเลข ๗.๒๙
ที่กำหนดไว้เป็นสีเขียวมะกอก และบริเวณหมายเลข ๙.๖๑ และหมายเลข ๙.๖๔ ที่กำหนดไว้เป็นสีเทาอ่อน

๕.๒๙ ด้านเหนือ จดอนุสาวรีย์พระยาไชยบูรณ์ และถนนรัชชรถพร้อมตำริ ปากใต้

ด้านตะวันออก จดทางหลวงแผ่นดินหมายเลข ๑๐๑ สายกำแพงเพชร –
ต่อเขตเทศบาลเมืองน่านควบคุม (ตอนเฉียงเมือง) ปากตะวันตก

ด้านตะวันตก จดทางหลวงแผ่นดินหมายเลข ๑๐๑ ปากตะวันออก และ
สถานีไฟฟ้าย่อยแพร่ การไฟฟ้าฝ่ายผลิตแห่งประเทศไทย

๕.๓๐ ด้านเหนือ จดถนนสายบ้านเวียงทอง ปากใต้

ด้านตะวันออก จดทางหลวงแผ่นดินหมายเลข ๑๐๑ ปากตะวันตก และสถานีวิทยุ
กระจายเสียงกิจการวิทยุกระจายเสียง ๒ (แพร่)

ด้านใต้ จดถนนสาย จ ๑ ปากเหนือ

ด้านตะวันตก จดเส้นขนานระยะ ๕๐๐ เมตร กับศูนย์กลางถนนสาธารณะ
ไม่ปรากฏชื่อ และไปบรรจบกับถนนสายบ้านเวียงทอง ปากใต้

๕.๓๑ ด้านเหนือ จดถนนสายบ้านร่องภาคเหนือ – นาจักร ปากใต้

ด้านตะวันออก จดทางหลวงแผ่นดินหมายเลข ๑๐๒๒ ปากตะวันตก และแนวเขต
ผังเมืองรวมเมืองด้านตะวันออก ซึ่งเป็นเส้นขนานระยะ ๒,๐๐๐ เมตร กับศูนย์กลางทางหลวงแผ่นดิน
หมายเลข ๑๐๑ สายกำแพงเพชร – ต่อเขตเทศบาลเมืองน่านควบคุม (ตอนเฉียงเมือง)

ด้านตะวันตก จดถนนสายบ้านร่องภาคเหนือ – นาจักร ปากตะวันออก

๕.๓๒ ด้านเหนือ จดถนนสายบ้านร่องภาคใต้ ปากใต้ และถนนสาธารณะ
ไม่ปรากฏชื่อ ปากตะวันตกและปากใต้

ด้านตะวันออก จดทางหลวงแผ่นดินหมายเลข ๑๐๑ ปากตะวันตก

ด้านใต้ จดถนนสายบ้านดอนทัน – ปงพร้าว ปากเหนือ และป่าช้าวัดดอนทัน

ด้านตะวันตก จดถนนสาธารณะไม่ปรากฏชื่อ ฟากตะวันออก และวัดปงพร้าว
ทั้งนี้ ยกเว้นบริเวณหมายเลข ๙.๖๙ ที่กำหนดไว้เป็นสีเทาอ่อน

๕.๓๓ ด้านเหนือ จดถนนสาย จ ๑ ฟากใต้

ด้านตะวันออก จดทางหลวงแผ่นดินหมายเลข ๑๐๑ ฟากตะวันตก โรงเรียน
บ้านร่องกาศ (ศรีวิทยาการ) และวัดนิวิฐศรีธรรมาราม

ด้านใต้ จดถนนสาธารณะไม่ปรากฏชื่อ ฟากเหนือ

ด้านตะวันตก จดเส้นขนานระยะ ๓๐๐ เมตร กับศูนย์กลางทางหลวงแผ่นดิน
หมายเลข ๑๐๑

๕.๓๔ ด้านเหนือ จดถนนสายบ้านร่องกาศเหนือ – นาจักร ฟากใต้

ด้านตะวันออก จดเส้นขนานระยะ ๓๐๐ เมตร กับศูนย์กลางทางหลวงแผ่นดิน
หมายเลข ๑๐๑ สถานีอนามัยตำบลร่องกาศ “อุดมประชารัฐ” เส้นขนานระยะ ๓๐๐ เมตร กับศูนย์กลาง
คลองส่งน้ำ ๑ ซ้าย ๒๙ ขวา และแนวเขตผังเมืองรวมด้านตะวันออก ซึ่งเป็นคลองส่งน้ำสายใหญ่ ฝั่งซ้าย
ฝั่งตะวันตก

ด้านใต้ จดแนวเขตผังเมืองรวมด้านใต้ ซึ่งเป็นน้ำแม่สาย ฝั่งเหนือ
ป่าช้าบ้านตอมิมาตร และป่าช้าบ้านร่องกาศ

ด้านตะวันตก จดทางหลวงแผ่นดินหมายเลข ๑๐๑ ฟากตะวันออก

๕.๓๕ ด้านเหนือ จดถนนสายบ้านดอนพัน – ปงพร้าว ฟากใต้

ด้านใต้ จดทางหลวงแผ่นดินหมายเลข ๑๐๑ ฟากตะวันตก และแนวเขต
ผังเมืองรวมด้านใต้ ซึ่งเป็นน้ำแม่สาย ฝั่งเหนือ

ด้านตะวันตก จดถนนสาธารณะไม่ปรากฏชื่อ ฟากตะวันออก

๖. ที่ดินในบริเวณหมายเลข ๖.๑ ถึงหมายเลข ๖.๖ ที่กำหนดไว้เป็นสีเขียวอ่อน ให้เป็นที่ดิน
ประเภทที่โล่งเพื่อนันทนาการและการรักษาคุณภาพสิ่งแวดล้อม มีรายการดังต่อไปนี้

๖.๑ ร่องนกแซว

๖.๒ หนองร่องซาง

๖.๓ หนองใหม่

๖.๔ สนามกีฬาจังหวัดแพร่

๖.๕ สวนสุขภาพเฉลิมพระเกียรติ ร.๙

๖.๖ สวนสาธารณะเซตวัน

๗. ที่ดินในบริเวณหมายเลข ๗.๑ ถึงหมายเลข ๗.๓๗ ที่กำหนดไว้เป็นสีเขียวมะกอก ให้เป็นที่ดิน
ประเภทสถาบันการศึกษา มีรายการดังต่อไปนี้

๗.๑ โรงเรียนนารีรัตน์

๗.๒ โรงเรียนบ้านทุ่งไธ้ (อภิวังวิทยาลัย)

- ๗.๓ โรงเรียนบ้านทุ่งไธ้งใต้ (เขมะราษฎร์รังสฤษดิ์)
- ๗.๔ โรงเรียนวัดหนองใหม่ (ทองดีอุทิศ)
- ๗.๕ โรงเรียนบ้านร่องฟอง
- ๗.๖ สนามกีฬาโรงเรียนวัดหนองใหม่
- ๗.๗ โรงเรียนรัฐราษฎร์บำรุง
- ๗.๘ โรงเรียนบ้านมหาโพธิ์
- ๗.๙ โรงเรียนเทศบาลวัดสุวรรณนิเวศ
- ๗.๑๐ โรงเรียนบ้านปทุม (ถาวรราษฎร์ศึกษา)
- ๗.๑๑ โรงเรียนบ้านนาแหลม (กอกแก้วราษฎร์อุปถัมภ์)
- ๗.๑๒ โรงเรียนวัดมณีวรรณ
- ๗.๑๓ โรงเรียนชุมชนบ้านเหมืองหม้อ (เหมืองหม้อสามัคคี)
- ๗.๑๔ โรงเรียนบ้านสุพรรณ (คุรุราษฎร์วิทยา)
- ๗.๑๕ โรงเรียนพิริยาลัย
- ๗.๑๖ โรงเรียนนาริรัตน์
- ๗.๑๗ โรงเรียนวัดเหมืองค่า (ประชารัฐอุปถัมภ์)
- ๗.๑๘ โรงเรียนบ้านกาซ้อง
- ๗.๑๙ โรงเรียนสาธิตเทศบาลเซตวัน
- ๗.๒๐ โรงเรียนเทศบาลวัดเหมืองแดง
- ๗.๒๑ โรงเรียนวัดเมธังกราวาส (เทศรัฐราษฎร์นุกูล)
- ๗.๒๒ โรงเรียนบ้านน้ำขำ (ประชารราษฎร์สามัคคี)
- ๗.๒๓ โรงเรียนเทพพิทักษ์วิทยา
- ๗.๒๔ โรงเรียนบ้านในเวียง
- ๗.๒๕ วิทยาลัยอาชีวศึกษาแพร่
- ๗.๒๖ วิทยาลัยเทคนิคแพร่
- ๗.๒๗ โรงเรียนเจริญราษฎร์
- ๗.๒๘ โรงเรียนอนุบาลประจำจังหวัดแพร่
- ๗.๒๙ โรงเรียนบ้านเหล่า (พงษ์เกียรติประชาสรรค์)
- ๗.๓๐ โรงเรียนบ้านเขื่อนสุนทร (รัฐประชาวิทยา)
- ๗.๓๑ โรงเรียนบ้านไชยยามาศย์ (เตรียมปริญญาอนุสรณ์)
- ๗.๓๒ โรงเรียนบ้านเวียงทอง
- ๗.๓๓ โรงเรียนบ้านนาจักร (จักรราษฎร์บำรุง)
- ๗.๓๔ โรงเรียนบ้านร่องกาศไต้

๗.๓๕ โรงเรียนบ้านร่องกาศ (ศรีวิทยาการ)

๗.๓๖ โรงเรียนวัดตอนิมิตร (สิทธิราษฎร์รังสรรค์)

๗.๓๗ โรงเรียนบ้านปงพร้าว (ประชารัฐวิทยา)

๘. ที่ดินในบริเวณหมายเลข ๘.๑ ถึงหมายเลข ๘.๗ ที่กำหนดไว้เป็นสื่อน้ำตาลอ่อน ให้เป็นที่ดินประเภทอนุรักษ์เพื่อส่งเสริมเอกลักษณ์ศิลปวัฒนธรรมไทย มีรายการดังต่อไปนี้

๘.๑ ด้านเหนือ จดห้วยแม่แคม ฝั่งใต้

ด้านตะวันออก จดถนนสาย ข ๑ ฟากตะวันตก ถนนสาย ก ๓ ฟากตะวันตก

และวัดหัวข่วง

ด้านใต้ จดศาลจังหวัดแพร่ และถนนสาธารณะไม่ปรากฏชื่อ ฟากเหนือ

ด้านตะวันตก จดถนนสาธารณะไม่ปรากฏชื่อ ฟากตะวันออก

๘.๒ ด้านเหนือ

จดโรงฆ่าสัตว์เทศบาลเมืองแพร่ สำนักงานสาธารณสุขจังหวัดแพร่

และสำนักงานสรรพากรพื้นที่แพร่

ด้านตะวันออก จดถนนสาย ข ๔ ฟากตะวันตก

ด้านใต้ จดถนนรอบเมือง ฟากเหนือ

ด้านตะวันตก จดถนนสาย ข ๑ ฟากตะวันออก

๘.๓ ด้านเหนือ

จดถนนรอบเมือง ฟากใต้

ด้านตะวันออก จดถนนไชยบูรณ์ ฟากตะวันตก

ด้านใต้

จดศาลากลางจังหวัดแพร่ สำนักงานจังหวัดแพร่ สำนักงานปกครอง

จังหวัดแพร่ สำนักงานป้องกันและบรรเทาสาธารณภัยจังหวัดแพร่ กองอำนวยการรักษาความมั่นคงภายในจังหวัดแพร่ สำนักงานเกษตรและสหกรณ์จังหวัดแพร่ สำนักงานคลังจังหวัดแพร่ สำนักงานจัดหางานจังหวัดแพร่ สำนักงานธนารักษ์พื้นที่แพร่ สำนักงานประชาสัมพันธ์จังหวัดแพร่ สำนักงานพัฒนาชุมชนจังหวัดแพร่ สำนักงานพัฒนาสังคมและความมั่นคงของมนุษย์จังหวัดแพร่ สำนักงานแรงงานจังหวัดแพร่ สำนักงานสถิติจังหวัดแพร่ สำนักงานฟื้นฟูและพัฒนาเกษตรกร สำนักงานสวัสดิการและคุ้มครองแรงงานจังหวัดแพร่ สำนักงานสัสดีจังหวัดแพร่ สำนักงานพลังงานจังหวัดแพร่ สำนักงานเสมียนตราจังหวัดแพร่ สำนักงานอัยการจังหวัดแพร่ สำนักงานคณะกรรมการการเลือกตั้งประจำจังหวัดแพร่ ที่ว่าการอำเภอเมืองแพร่ หอประชุมอำเภอเมืองแพร่ ศาลาประชาคมจังหวัดแพร่ สำนักงานเหล่ากาชาดจังหวัดแพร่ และถนนเจริญเมือง ฟากตะวันออก

ด้านตะวันตก จดถนนสาย ก ๓ ฟากตะวันออก

๘.๔ ด้านเหนือ

จดเรือนจำจังหวัดแพร่ และถนนสาย ข ๔ ฟากใต้

ด้านตะวันออก จดถนนน้ำคือ ฟากตะวันตก และวัดเมธังกราวาส

ด้านใต้

จดถนนสาย ข ๗ ฟากเหนือ

ด้านตะวันตก จดสำนักงานเทศบาลเมืองแพร่ ศูนย์บริการสาธารณสุขเทศบาลเมืองแพร่ หน่วยบรรเทาสาธารณภัยเทศบาลเมืองแพร่ สำนักงานที่ดินจังหวัดแพร่ ที่ทำการไปรษณีย์แพร่ และถนนไชยบูรณ์ ฟากตะวันออก

๘.๕ ด้านเหนือ จดห้วยแม่แคม ฝั่งใต้ และเส้นขนานระยะ ๘๐ เมตร กับศูนย์กลางถนนรอบเมือง

ด้านตะวันออก จดถนนสาธารณะไม่ปรากฏชื่อ ฟากตะวันตก วัดศรีชุม และถนนเจริญเมือง ฟากตะวันตก

ด้านใต้ จดถนนสาย ก ๓ ฟากเหนือ และถนนสาย ข ๘ ฟากเหนือ

ด้านตะวันตก จดเส้นขนานระยะ ๘๐ เมตร กับศูนย์กลางถนนรอบเมือง

ทั้งนี้ ยกเว้นบริเวณหมายเลข ๙.๒๔ หมายเลข ๙.๒๘ และหมายเลข ๙.๒๙ ที่กำหนดไว้เป็นสีเทาอ่อน

๘.๖ ด้านเหนือ จดถนนสาย ก ๓ ฟากใต้

ด้านตะวันออก จดสวนสุขภาพเฉลิมพระเกียรติ ร.๙

ด้านใต้ จดถนนคุ้มเดิม ฟากเหนือ และถนนสาย ก ๔ ฟากเหนือ

ด้านตะวันตก จดถนนสาย ก ๓ ฟากตะวันออก

๘.๗ ด้านเหนือ จดโรงเรียนนารีรัตน์ ถนนพระร่วง ฟากตะวันออก และถนนสาย ข ๗ ฟากใต้

ด้านตะวันออก จดถนนสาย ก ๕ ฟากตะวันตก สถานีตำรวจภูธรอำเภอเมืองแพร่ ศูนย์รวมข่าววิทยุสายตรวจเวียงโกศัย ที่ทำการตำรวจภูธรจังหวัดแพร่ ที่ทำการตำรวจวิทยุการจังหวัดแพร่ และสื่อสารตำรวจภูธรจังหวัดแพร่

ด้านใต้ จดเส้นขนานระยะ ๘๐ เมตร กับกึ่งกลางคูเมืองเดิม

ด้านตะวันตก จดศูนย์ฝึกอบรมที่ ๑ (แพร่) กรมอุทยานแห่งชาติ สัตว์ป่า และพันธุ์พืช ถนนพระร่วง ฟากเหนือ ถนนสาย ข ๘ ฟากตะวันออก ถนนสาย ก ๔ ฟากใต้ วิทยาลัยชุมชนจังหวัดแพร่ และสำนักงานสนับสนุนการป้องกันและปราบปรามที่ ๓ (ภาคเหนือ) กรมอุทยานแห่งชาติ สัตว์ป่า และพันธุ์พืช

ทั้งนี้ ยกเว้นบริเวณหมายเลข ๙.๓๕ และหมายเลข ๙.๓๖ ที่กำหนดไว้เป็นสีเทาอ่อน

๙. ที่ดินในบริเวณหมายเลข ๙.๑ ถึงหมายเลข ๙.๗๒ ที่กำหนดไว้เป็นสีเทาอ่อน ให้เป็นที่ดินประเภทสถาบันศาสนา มีรายการดังต่อไปนี้

๙.๑ ฼าปนสถาน (ป่าช้า) บ้านทุ่งไ้

๙.๒ ป่าช้าบ้านร่องฟอง

๙.๓ วัดทุ่งไ้ใต้

๙.๔ วัดทุ่งไ้เหนือ

๙.๕ วัดหนองใหม่

๙.๖ วัดร่องฟอง

๙.๗ ป่าช้าบ้านหนองใหม่

- ๙.๘ วัดทุ่งกวาว
- ๙.๙ ป่าช้าบ้านต้นม่วง
- ๙.๑๐ ป่าช้าบ้านเหมืองหม้อ
- ๙.๑๑ วัดพระธาตุเจดีย์
- ๙.๑๒ วัดมหาโพธิ์
- ๙.๑๓ วัดโศภนาลัย
- ๙.๑๔ ป่าช้าบ้านมหาโพธิ์
- ๙.๑๕ วัดสุวรรณนิเวศ
- ๙.๑๖ วัดจอมสวรรค์
- ๙.๑๗ วัดปทุม
- ๙.๑๘ วัดนาแหลมเหนือ
- ๙.๑๙ วัดมณีวรรณ
- ๙.๒๐ วัดหัวข่วง
- ๙.๒๑ วัดปทุม (ร้าง)
- ๙.๒๒ วัดสระบ่อแก้ว
- ๙.๒๓ วัดศรีชุม
- ๙.๒๔ วัดหลวง
- ๙.๒๕ วัดเหมืองหม้อ
- ๙.๒๖ วัดสำเภา
- ๙.๒๗ วัดสุพรรณ
- ๙.๒๘ วัดพระนอน
- ๙.๒๙ วัดพงษ์สุนันท์
- ๙.๓๐ วัดพระบาทมิ่งเมืองวรวิหาร
- ๙.๓๑ วัดเมธังกราวาส
- ๙.๓๒ วัดเขตวัน
- ๙.๓๓ วัดหม้อค่า
- ๙.๓๔ วัดกาซ้อง
- ๙.๓๕ วัดพระร่วง
- ๙.๓๖ วัดศรีบุญเรือง
- ๙.๓๗ วัดหม้อแดง
- ๙.๓๘ ฌาปนสถานประตุมาร เทศบาลเมืองแพร่
- ๙.๓๙ วัดชัยมงคล
- ๙.๔๐ วัดต้นธง

- ๙.๔๑ ป่าช้าบ้านเหมืองค่า
 ๙.๔๒ วัดน้ำขำ
 ๙.๔๓ ฌาปนสถานบ้านสุพรรณ
 ๙.๔๔ วัดร่องซ้อ
 ๙.๔๕ ป่าช้าบ้านกาซ้อง
 ๙.๔๖ วัดสองแคว
 ๙.๔๗ สำนักปฏิบัติธรรมบุญรักษา สาขาวัดสังฆทานที่ ๑๑ นนทบุรี
 ๙.๔๘ คริสตจักรในประเทศไทยจังหวัดแพร่
 ๙.๔๙ วัดน้ำโค้ง
 ๙.๕๐ สุสานจีน
 ๙.๕๑ สุสานอิสลาม
 ๙.๕๒ วัดบ้านเหล่า
 ๙.๕๓ วัดโพธิ์สุนทร
 ๙.๕๔ อนุสาวรีย์พระยาไชยบูรณ์
 ๙.๕๕ ป่าช้าเขื่อนคำลือ
 ๙.๕๖ ป่าช้าบ้านน้ำโค้งใหม่ ที่พักสงฆ์แพร่รัตนาราม
 ๙.๕๗ วัดไชยมาตย์
 ๙.๕๘ วัดเขื่อนคำลือ
 ๙.๕๙ วัดน้ำบ่อ
 ๙.๖๐ วัดทองเกษ
 ๙.๖๑ ฌาปนสถานบ้านนาจักร
 ๙.๖๒ วัดนาจักร
 ๙.๖๓ สุสานบ้านเวียงทอง และสุสานบ้านร่องกาศ
 ๙.๖๔ วัดเสด็จ
 ๙.๖๕ วัดร่องกาศใต้
 ๙.๖๖ วัดนิวิฐศรีธาราม
 ๙.๖๗ วัดตอনিมิตร
 ๙.๖๘ วัดปงพร้าว
 ๙.๖๙ วัดดอนหัน
 ๙.๗๐ ป่าช้าวัดดอนหัน
 ๙.๗๑ ป่าช้าบ้านตอมิตร
 ๙.๗๒ ป่าช้าบ้านร่องกาศ

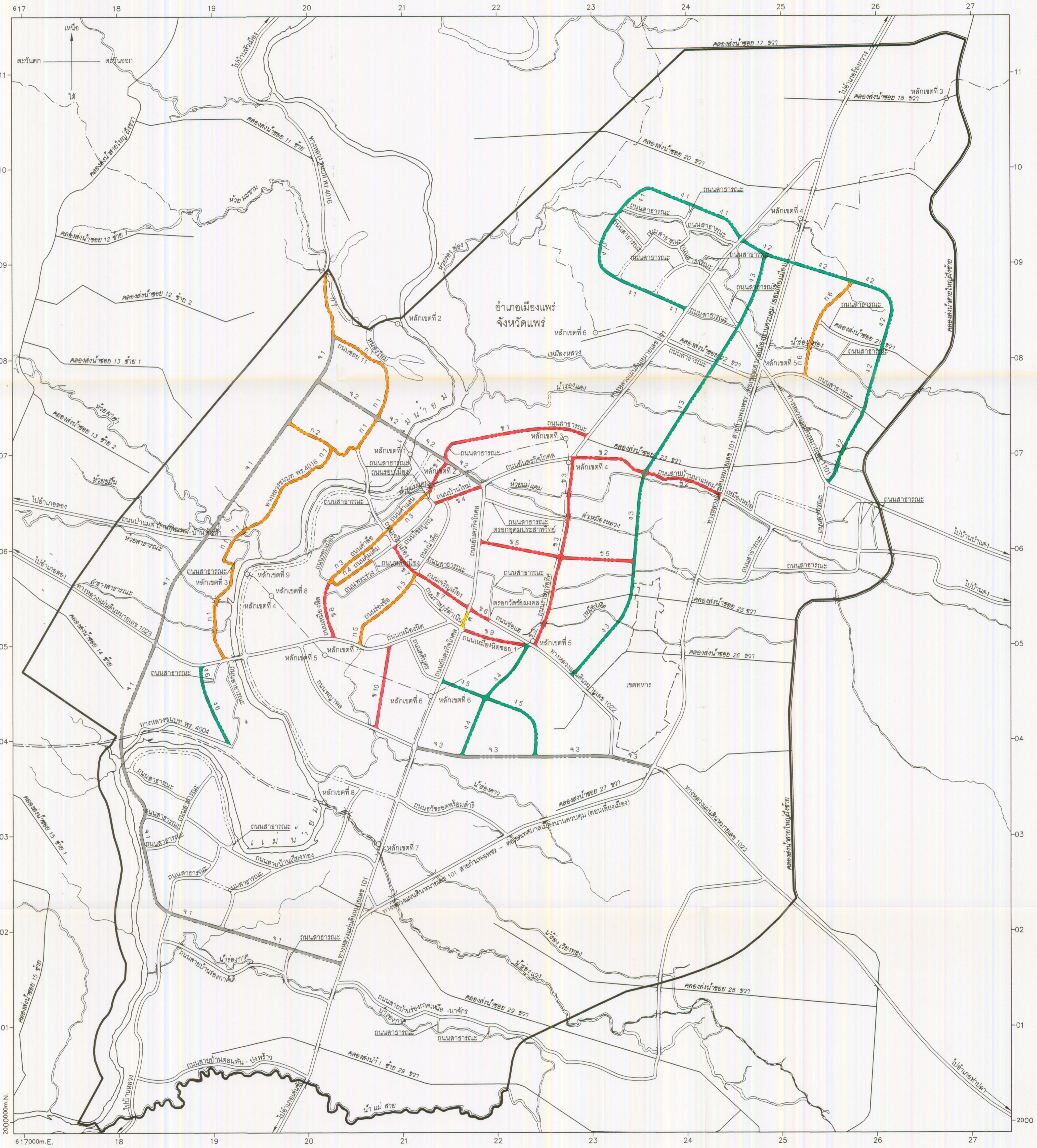
๑๐. ที่ดินในบริเวณหมายเลข ๑๐.๑ ถึงหมายเลข ๑๐.๓๐ ที่กำหนดไว้เป็นสีน้ำเงิน ให้เป็นที่ดินประเภทสถาบันราชการ การสาธารณูปโภคและสาธารณูปการ มีรายการดังต่อไปนี้

- ๑๐.๑ สำนักตรวจบัญชีสหกรณ์แพร่
- ๑๐.๒ โรงงานปรับซ่อมเครื่องจักร - ยานพาหนะ แขวงการทางแพร่
- ๑๐.๓ สำนักงานเทศบาลตำบลทุ่งโฮ้งและศูนย์พัฒนาเด็กเล็ก (รัฐ - ราษฎร์รังคสิริอุปถัมภ์)
- ๑๐.๔ หน่วยปฏิบัติการพิเศษ กองกำกับการตำรวจภูธรจังหวัดแพร่
- ๑๐.๕ สำนักงานทางหลวงที่ ๒
- ๑๐.๖ ส่วนทำไม้แพร่ ฝ่ายทำไม้ภาคเหนือ องค์การอุตสาหกรรมป่าไม้
- ๑๐.๗ โรงฆ่าสัตว์เทศบาลเมืองแพร่ สำนักงานสาธารณสุขจังหวัดแพร่ สำนักงานสรรพากรพื้นที่แพร่
- ๑๐.๘ องค์การบริหารส่วนจังหวัดแพร่
- ๑๐.๙ สถานีอนามัยตำบลเหมืองหม้อ
- ๑๐.๑๐ สถานีขนส่งผู้โดยสารจังหวัดแพร่
- ๑๐.๑๑ เรือนจำจังหวัดแพร่
- ๑๐.๑๒ บริษัท ทศท. คอร์ปอเรชั่น จำกัด (มหาชน)
- ๑๐.๑๓ ศาลจังหวัดแพร่
- ๑๐.๑๔ ศาลากลางจังหวัดแพร่ สำนักงานจังหวัดแพร่ สำนักงานปกครองจังหวัดแพร่ สำนักงานป้องกันและบรรเทาสาธารณภัยจังหวัดแพร่ กองอำนวยการรักษาความมั่นคงภายในจังหวัดแพร่ สำนักงานเกษตรและสหกรณ์จังหวัดแพร่ สำนักงานคลังจังหวัดแพร่ สำนักงานจัดหางานจังหวัดแพร่ สำนักงานธนารักษ์พื้นที่แพร่ สำนักงานประชาสัมพันธ์จังหวัดแพร่ สำนักงานพัฒนาชุมชนจังหวัดแพร่ สำนักงานพัฒนาสังคมและความมั่นคงของมนุษย์จังหวัดแพร่ สำนักงานแรงงานจังหวัดแพร่ สำนักงานสถิติจังหวัดแพร่ สำนักงานฟื้นฟูและพัฒนาเกษตรกร สำนักงานสวัสดิการและคุ้มครองแรงงานจังหวัดแพร่ สำนักงานสัสดีจังหวัดแพร่ สำนักงานพลังงานจังหวัดแพร่ สำนักงานเสมียนตราจังหวัดแพร่ สำนักงานอัยการจังหวัดแพร่ สำนักงานคณะกรรมการการเลือกตั้งประจำจังหวัดแพร่ ที่ว่าการอำเภอเมืองแพร่ หอประชุมอำเภอเมืองแพร่ ศาลาประชาคมจังหวัดแพร่ สำนักงานเหล่ากาชาดจังหวัดแพร่
- ๑๐.๑๕ สำนักงานเทศบาลเมืองแพร่ ศูนย์บริการสาธารณสุขเทศบาลเมืองแพร่ หน่วยบรรเทาสาธารณภัยเทศบาลเมืองแพร่ สำนักงานที่ดินจังหวัดแพร่ ที่ทำการไปรษณีย์แพร่
- ๑๐.๑๖ สถานีอนามัยตำบลเหมืองหม้อ สาขาบ้านสะบู่
- ๑๐.๑๗ โครงการสนามฝายปรับปรุงต้นน้ำ กองอนุรักษ์ต้นน้ำ กรมป่าไม้
- ๑๐.๑๘ สถานีตำรวจภูธรอำเภอเมืองแพร่ ศูนย์รวมข่าววิทยุสายตรวจเวียงโกศัย ที่ทำการตำรวจภูธรจังหวัดแพร่ ที่ทำการตำรวจวิทยุการจังหวัดแพร่ สื่อสารตำรวจภูธรจังหวัดแพร่

- ๑๐.๑๙ วิทยาลัยชุมชนจังหวัดแพร่ สำนักงานสนับสนุนการป้องกันและปราบปรามที่ ๓ (ภาคเหนือ) กรมอุทยานแห่งชาติสัตว์ป่าและพันธุ์พืช
- ๑๐.๒๐ ศูนย์ฝึกอบรมที่ ๑ (แพร่) กรมอุทยานแห่งชาติ สัตว์ป่า และพันธุ์พืช
- ๑๐.๒๑ เรือนจำจังหวัดแพร่
- ๑๐.๒๒ โรงงานยาสูบจังหวัดแพร่
- ๑๐.๒๓ สำนักงานการประปาแพร่ – พุงโฮ้ง การประปาส่วนภูมิภาค
- ๑๐.๒๔ โรงพยาบาลจังหวัดแพร่
- ๑๐.๒๕ สถานีวิทยุกระจายเสียงแห่งประเทศไทยจังหวัดแพร่
- ๑๐.๒๖ สำนักงานโครงการส่งน้ำและบำรุงรักษาแม่น้ำยม สำนักงานชลประทานที่ ๒
- ๑๐.๒๗ สำนักบริหารพื้นที่อนุรักษ์ที่ ๑๓ (แพร่) ศูนย์ประสานงานป่าไม้แพร่ สำนักงานทรัพยากรธรรมชาติและสิ่งแวดล้อมจังหวัดแพร่
- ๑๐.๒๘ สถานีไฟฟ้าย่อยแพร่ การไฟฟ้าฝ่ายผลิตแห่งประเทศไทย
- ๑๐.๒๙ สถานีวิทยุกระจายเสียงกิจการวิทยุกระจายเสียง ๒ (แพร่)
- ๑๐.๓๐ สถานีอนามัยตำบลร่องกาศ “อุดมประชารัฐ”

แผนผังแสดงโครงการคมนาคมและขนส่งท้ายกฎกระทรวง
ให้ใช้บังคับผังเมืองรวมเมืองแพร่
พ.ศ. 2554

มาตราส่วน 1:20,000



- เครื่องหมาย**
- แนวเขตผังเมืองรวม
 - เขตอำเภอ
 - เขตเทศบาล
 - เขตทหาร
 - ถนนเดิม
 - ถนนเดิมขยาย
 - ถนนโครงการ
 - สะพาน
 - แม่น้ำ คลอง ห้วย
 - ช่างเก็บน้ำหนองบึง
 - คลองส่งน้ำ คลองระบายน้ำ

- ความกว้างของเขตทาง**
- ขนาดเขตทาง 12.00 เมตร
 - ขนาดเขตทาง 16.00 เมตร
 - ขนาดเขตทาง 17.00 เมตร
 - ขนาดเขตทาง 20.00 เมตร
 - ขนาดเขตทาง 30.00 เมตร

ผังเมืองรวมเมืองแพร่

Johns
(นางสาวศันสนีย์ ศิลป์ปัญญาพร)
วิศวกรโยธาชำนาญการพิเศษ วิศวกรราชการแทน
ผู้อำนวยการสำนักวิศวกรรมผังเมือง

อนุชิต
(นายอุดม พิวสกุล)
อธิบดีกรมโยธาธิการและผังเมือง

รายการประกอบแผนผังแสดงโครงการคมนาคมและขนส่งทำายกฎกระทรวง
ให้ใช้บังคับผังเมืองรวมเมืองแพร่

พ.ศ. ๒๕๕๔

ถนนตามแผนผังแสดงโครงการคมนาคมและขนส่ง แบ่งเป็น ๕ ขนาด คือ

๑. ถนนแบบ ก ขนาดเขตทาง ๑๒.๐๐ เมตร จำนวน ๖ สาย ดังนี้

ถนนสาย ก ๑ เป็นถนนเดิมกำหนดให้ขยายเขตทาง คือ ทางหลวงชนบท พร. ๔๐๑๖ และถนนซอย ๑๑ เริ่มต้นจากแนวเขตผังเมืองรวมด้านเหนือ (สะพานข้ามห้วยมะขาม) ไปทางทิศใต้ตามแนวทางหลวงชนบท พร. ๔๐๑๖ บรรจบกับถนนซอย ๑๑ ไปทางทิศตะวันออกเฉียงใต้ ตามแนวถนนซอย ๑๑ ระยะประมาณ ๔๐๐ เมตร บรรจบกับทางหลวงชนบท พร. ๔๐๑๖ ไปทางทิศตะวันตกเฉียงใต้ตามแนวทางหลวงชนบท พร. ๔๐๑๖ จนบรรจบกับทางหลวงแผ่นดินหมายเลข ๑๐๒๓

ถนนสาย ก ๒ เป็นถนนเดิมไม่ปรากฏชื่อกำหนดให้ขยายเขตทาง และถนนโครงการกำหนดให้ก่อสร้างใหม่ เริ่มต้นจากทางหลวงชนบท พร. ๔๐๑๖ (ถนนสาย ก ๑) ไปทางทิศตะวันตกเฉียงเหนือตามแนวถนนเดิมระยะประมาณ ๒๕๐ เมตร ไปทางทิศตะวันตกเฉียงเหนือระยะประมาณ ๒๖๐ เมตร จนบรรจบกับถนนสาย จ ๑ ที่บริเวณห่างจากถนนสาย จ ๑ บรรจบกับถนนซอย ๑๑ (ถนนสาย ก ๑) ไปทางทิศตะวันตกเฉียงใต้ตามแนวถนนสาย จ ๑ ระยะประมาณ ๑,๐๐๐ เมตร

ถนนสาย ก ๓ เป็นถนนเดิมกำหนดให้ขยายเขตทาง คือ ถนนคำลือ และถนนคำแสน เริ่มต้นจากที่บริเวณถนนเหมืองहित (ถนนสาย ข ๘) บรรจบกับถนนคุ้มเดิม (ถนนสาย ก ๔) ไปทางทิศตะวันออกเฉียงเหนือตามแนวถนนเดิม จนบรรจบกับถนนรอบเมือง และถนนสาธารณะไม่ปรากฏชื่อ (ถนนสาย ข ๑)

ถนนสาย ก ๔ เป็นถนนเดิมกำหนดให้ขยายเขตทาง คือ ถนนคุ้มเดิม เริ่มต้นจากถนนเหมืองहित (ถนนสาย ข ๘) ไปทางทิศตะวันออกเฉียงใต้และทิศตะวันออกเฉียงเหนือตามแนวถนนเดิม จนบรรจบกับถนนหลักเมือง

ถนนสาย ก ๕ เป็นถนนเดิมกำหนดให้ขยายเขตทาง คือ ถนนร่องซ้อ เริ่มต้นจากถนนเหมืองहित ไปทางทิศตะวันออกเฉียงเหนือตามแนวถนนเดิม จนบรรจบกับถนนเจริญเมือง (ถนนสาย ข ๗)

ถนนสาย ก ๖ เป็นถนนเดิมไม่ปรากฏชื่อกำหนดให้ขยายเขตทาง เริ่มต้นจากถนนสาธารณะไม่ปรากฏชื่อ ไปทางทิศตะวันออกเฉียงเหนือตามแนวถนนเดิมระยะประมาณ ๑,๑๒๐ เมตร จนบรรจบกับถนนสาย ง ๒

๒. ถนนแบบ ข ขนาดเขตทาง ๑๖.๐๐ เมตร จำนวน ๑๐ สาย ดังนี้

ถนนสาย ข ๑ เป็นถนนเดิมไม่ปรากฏชื่อที่กำหนดให้ขยายเขตทาง และถนนโครงการ กำหนดให้ก่อสร้างใหม่ เริ่มต้นจากที่บริเวณถนนรอบเมือง บรรจบกับถนนคำแสน (ถนนสาย ก ๓) ไปทางทิศตะวันออกเฉียงเหนือตามแนวถนนเดิมระยะประมาณ ๓๙๐ เมตร ตัดกับถนนสาย จ ๒ ที่บริเวณซึ่งอยู่ห่างจากถนนสาย จ ๒ บรรจบกับถนนบ้านใหม่ (ถนนสาย ข ๔) และถนนยันตรกิจโกศล ไปทางทิศตะวันตกเฉียงเหนือตามแนวถนนสาย จ ๒ ระยะประมาณ ๔๘๐ เมตร ไปทางทิศตะวันออกเฉียงเหนือตามแนวถนนเดิมจนสุดถนน ไปทางทิศตะวันออกระยะประมาณ ๘๕๐ เมตร บรรจบกับถนนสาธารณะไม่ปรากฏชื่อ และไปทางทิศตะวันออกและทิศตะวันออกเฉียงใต้ตามแนวถนนเดิมจนบรรจบกับทางหลวงแผ่นดินหมายเลข ๑๐๑

ถนนสาย ข ๒ เป็นถนนเดิมกำหนดให้ขยายเขตทาง คือ ถนนสายบ้านนาแหลม – เหมืองหม้อ เริ่มต้นจากบริเวณที่ถนนราษฎร์อุทิศ (ถนนสาย ข ๓) บรรจบกับถนนยันตรกิจโกศล และทางหลวงแผ่นดินหมายเลข ๑๐๑ ไปทางทิศตะวันออกเฉียงเหนือและทิศตะวันออกเฉียงใต้ ตามแนวถนนเดิม จนบรรจบกับทางหลวงแผ่นดินหมายเลข ๑๐๑ สายกำแพงเพชร – ต่อเขตเทศบาลเมืองน่านควบคุม (ตอนเลี้ยงเมือง)

ถนนสาย ข ๓ เป็นถนนเดิมกำหนดให้ขยายเขตทาง คือ ถนนราษฎร์อุทิศ เริ่มต้นจากที่บริเวณถนนสายบ้านนาแหลม – เหมืองหม้อ (ถนนสาย ข ๒) บรรจบกับถนนยันตรกิจโกศล และทางหลวงแผ่นดินหมายเลข ๑๐๑ ไปทางทิศตะวันตกเฉียงใต้ตามแนวถนนเดิม จนบรรจบกับทางหลวงแผ่นดินหมายเลข ๑๐๒๒

ถนนสาย ข ๔ เป็นถนนเดิมกำหนดให้ขยายเขตทาง คือ ถนนบ้านใหม่ เริ่มต้นจากที่บริเวณถนนไชยบูรณ์ บรรจบกับถนนรอบเมือง ไปทางทิศตะวันออกเฉียงเหนือตามแนวถนนเดิมจนบรรจบกับถนนยันตรกิจโกศล

ถนนสาย ข ๕ เป็นถนนเดิมกำหนดให้ขยายเขตทาง คือ ตรอกอุดมประสาทวิทย์ และถนนโครงการกำหนดให้ก่อสร้างใหม่ เริ่มต้นจากถนนยันตรกิจโกศล ไปทางทิศตะวันออกเฉียงใต้ตามแนวถนนเดิมระยะประมาณ ๒๐๐ เมตร ไปทางทิศตะวันออกเฉียงใต้ ระยะประมาณ ๖๖๐ เมตร ตัดกับถนนราษฎร์อุทิศ (ถนนสาย ข ๓) ที่บริเวณซึ่งอยู่ห่างจากถนนราษฎร์อุทิศ (ถนนสาย ข ๓) บรรจบกับถนนสาธารณะไม่ปรากฏชื่อ ไปทางทิศใต้ตามแนวถนนราษฎร์อุทิศ (ถนนสาย ข ๓) ระยะประมาณ ๔๒๐ เมตร ไปทางทิศตะวันออกระยะประมาณ ๗๘๐ เมตร จนบรรจบกับถนนสาย ง ๓ ที่บริเวณซึ่งอยู่ห่างจากถนนสาย ง ๓ บรรจบกับถนนสายบ้านนาแหลม – เหมืองหม้อ (ถนนสาย ข ๒) ไปทางทิศใต้ตามแนวถนนสาย ง ๓ ระยะประมาณ ๙๗๐ เมตร

ถนนสาย ข ๖ เป็นถนนเดิมกำหนดให้ขยายเขตทาง คือ ถนนช่อแฮ เริ่มต้นจากถนนยันตรกิจโกศล ไปทางทิศตะวันออกเฉียงใต้ตามแนวถนนเดิม จนบรรจบกับตรอกวัดชัยมงคล

ถนนสาย ข ๗ เป็นถนนเดิมกำหนดให้ขยายเขตทาง คือ ถนนเจริญเมือง เริ่มต้นจากที่บริเวณถนนไชยบูรณ์บรรจบกับถนนคุ้มเดิม ไปทางทิศตะวันออกเฉียงใต้ตามแนวถนนเดิม จนบรรจบกับถนนยันตรกิจโกศล

ถนนสาย ข ๘ เป็นถนนเดิมกำหนดให้ขยายเขตทาง คือ ถนนเหมืองहित เริ่มต้นจากที่บริเวณถนนคำลือ (ถนนสาย ก ๓) บรรจบกับถนนคุ้มเดิม (ถนนสาย ก ๔) ไปทางทิศตะวันตกเฉียงใต้และทิศตะวันออกเฉียงใต้ตามแนวถนนเดิม จนบรรจบกับถนนเหมืองहित

ถนนสาย ข ๙ เป็นถนนเดิมกำหนดให้ขยายเขตทาง คือ ถนนเหมืองहित ซอย ๑ เริ่มต้นจากที่บริเวณถนนยันตรกิจโกศลบรรจบกับถนนราษฎร์ดำเนิน ไปทางทิศตะวันออกเฉียงใต้ตามแนวถนนเดิม จนบรรจบกับถนนช่อแฮ

ถนนสาย ข ๑๐ เป็นถนนเดิมไม่ปรากฏชื่อกำหนดให้ขยายเขตทาง และถนนโครงการกำหนดให้ก่อสร้างใหม่ เริ่มต้นจากถนนเหมืองहित ไปทางทิศตะวันตกเฉียงใต้ตามแนวถนนเดิมจนสุดถนนไปทางทิศตะวันตกเฉียงใต้ระยะประมาณ ๗๒๐ เมตร จนบรรจบกับถนนพญาพล ที่บริเวณซึ่งอยู่ห่างจากถนนพญาพลบรรจบกับทางหลวงแผ่นดินหมายเลข ๑๐๑ ไปทางทิศตะวันตกเฉียงเหนือตามแนวถนนพญาพลระยะประมาณ ๔๙๐ เมตร

๓. ถนนแบบ ค ขนาดเขตทาง ๑๗.๐๐ เมตร จำนวน ๑ สาย ดังนี้

ถนนสาย ค เป็นถนนเดิมกำหนดให้ขยายเขตทาง คือ ถนนยันตรกิจโกศล เริ่มต้นจากที่บริเวณถนนเจริญเมือง (ถนนสาย ข ๗) บรรจบกับถนนช่อแฮ (ถนนสาย ข ๖) ไปทางทิศตะวันตกเฉียงใต้ตามแนวถนนเดิม จนบรรจบกับถนนเหมืองहित ซอย ๑ (ถนนสาย ข ๙)

๔. ถนนแบบ ง ขนาดเขตทาง ๒๐.๐๐ เมตร จำนวน ๖ สาย ดังนี้

ถนนสาย ง ๑ เป็นถนนโครงการกำหนดให้ก่อสร้างใหม่ เริ่มต้นจากทางหลวงแผ่นดินหมายเลข ๑๐๑ ที่บริเวณซึ่งอยู่ห่างจากทางหลวงแผ่นดินหมายเลข ๑๑๐๑ บรรจบกับทางหลวงแผ่นดินหมายเลข ๑๐๑ ไปทางทิศตะวันตกเฉียงใต้ ตามแนวทางหลวงแผ่นดินหมายเลข ๑๐๑ ระยะประมาณ ๓๘๐ เมตร ไปทางทิศตะวันตกเฉียงเหนือ ระยะประมาณ ๑,๒๐๐ เมตร ทิศตะวันออกเฉียงเหนือ ระยะประมาณ ๘๘๐ เมตร และทิศตะวันออกเฉียงใต้ ระยะประมาณ ๑,๐๐๐ เมตร จนบรรจบกับทางหลวงแผ่นดินหมายเลข ๑๐๑ ที่บริเวณซึ่งอยู่ห่างจากทางหลวงแผ่นดินหมายเลข ๑๑๐๑ บรรจบกับ

ทางหลวงแผ่นดินหมายเลข ๑๐๑ ไปทางทิศตะวันออกเฉียงเหนือ ตามแนวทางหลวงแผ่นดินหมายเลข ๑๐๑ ระยะประมาณ ๕๕๐ เมตร

ถนนสาย ง ๒ เป็นถนนเดิมไม่ปรากฏชื่อที่กำหนดให้ขยายเขตทาง และถนนโครงการ กำหนดให้ก่อสร้างใหม่ เริ่มต้นจากทางหลวงแผ่นดินหมายเลข ๑๑๐๑ ไปทางทิศตะวันออกเฉียงเหนือ ตามแนวถนนเดิมจนสุดถนน ไปทางทิศตะวันออกเฉียงเหนือ ระยะประมาณ ๕๘๐ เมตร ตัดกับคลองส่งน้ำ ซอย ๒๑ ขวา ที่บริเวณซึ่งอยู่ห่างจากคลองส่งน้ำซอย ๒๑ ขวา บรรจบกับถนนสาธารณะไม่ปรากฏชื่อ (ถนนสาย ก ๖) ไปทางทิศตะวันออกเฉียงใต้ตามแนวคลองส่งน้ำซอย ๒๑ ขวา ระยะประมาณ ๗๓๐ เมตร ไปทางทิศตะวันออกเฉียงเหนือ และทิศตะวันตกเฉียงเหนือระยะประมาณ ๙๕๐ เมตร บรรจบกับ ถนนสาธารณะไม่ปรากฏชื่อ (ถนนสาย ก ๖) ที่บริเวณซึ่งอยู่ห่างจากถนนสาธารณะไม่ปรากฏชื่อ (ถนนสาย ก ๖) บรรจบกับคลองส่งน้ำซอย ๒๑ ขวา ไปทางทิศตะวันออกเฉียงเหนือตามแนวถนนสาธารณะไม่ปรากฏชื่อ (ถนนสาย ก ๖) ระยะประมาณ ๕๕๐ เมตร ไปทางทิศตะวันตกเฉียงเหนือระยะประมาณ ๕๕๐ เมตร ตัดกับทางหลวงแผ่นดินหมายเลข ๑๐๑ สายกำแพงเพชร - ต่อเขตเทศบาลเมืองน่านควบคุม (ตอนเลี้ยงเมือง) ที่บริเวณซึ่งอยู่ห่างจากทางหลวงแผ่นดินหมายเลข ๑๐๑ สายกำแพงเพชร - ต่อเขตเทศบาลเมืองน่านควบคุม (ตอนเลี้ยงเมือง) ตัดกับคลองส่งน้ำซอย ๒๐ ขวา ไปทางทิศตะวันตกเฉียงใต้ตามแนวทางหลวงแผ่นดิน หมายเลข ๑๐๑ สายกำแพงเพชร - ต่อเขตเทศบาลเมืองน่านควบคุม (ตอนเลี้ยงเมือง) ระยะประมาณ ๗๘๐ เมตร ไปทางทิศตะวันตกเฉียงเหนือระยะประมาณ ๖๐๐ เมตร จนบรรจบกับทางหลวงแผ่นดิน หมายเลข ๑๐๑ ที่บริเวณซึ่งอยู่ห่างจากทางหลวงแผ่นดินหมายเลข ๑๑๐๑ บรรจบกับทางหลวงแผ่นดิน หมายเลข ๑๐๑ ไปทางทิศตะวันออกเฉียงเหนือตามแนวทางหลวงแผ่นดินหมายเลข ๑๐๑ ระยะประมาณ ๕๕๐ เมตร

ถนนสาย ง ๓ เป็นถนนโครงการกำหนดให้ก่อสร้างใหม่ เริ่มต้นจากทางหลวงแผ่นดิน หมายเลข ๑๐๒๒ ที่บริเวณซึ่งอยู่ห่างจากถนนราษฎร์อุทิศ (ถนนสาย ข ๓) บรรจบกับทางหลวงแผ่นดิน หมายเลข ๑๐๒๒ ไปทางทิศตะวันออกเฉียงใต้ตามแนวทางหลวงแผ่นดินหมายเลข ๑๐๒๒ ระยะประมาณ ๔๙๐ เมตร ไปทางทิศตะวันออกเฉียงเหนือ และทิศเหนือระยะประมาณ ๒,๓๗๐ เมตร ตัดกับถนน สายบ้านนาแหลม - เหมืองหม้อ (ถนนสาย ข ๒) ที่บริเวณซึ่งอยู่ห่างจากถนนสายบ้านนาแหลม - เหมืองหม้อ (ถนนสาย ข ๒) บรรจบกับถนนราษฎร์อุทิศ (ถนนสาย ข ๓) ไปทางทิศตะวันออกเฉียงเหนือ และทิศตะวันออกเฉียงใต้ตามแนวถนนสายบ้านนาแหลม - เหมืองหม้อ (ถนนสาย ข ๒) ระยะประมาณ ๗๖๐ เมตร ไปทางทิศตะวันออกเฉียงเหนือระยะประมาณ ๒๐๐ เมตร ตัดกับคลองส่งน้ำซอย ๒๓ ขวา ที่บริเวณซึ่งอยู่ห่างจากคลองส่งน้ำซอย ๒๓ ขวา บรรจบกับทางหลวงแผ่นดินหมายเลข ๑๐๑ ไปทาง

ทิศตะวันออกเฉียงใต้ตามแนวคลองส่งน้ำซอย ๒๓ ขวา ระยะประมาณ ๗๕๐ เมตร ไปทางทิศตะวันออกเฉียงเหนือ ระยะประมาณ ๑,๑๗๐ เมตร ตัดกับคลองส่งน้ำซอย ๒๒ ขวา ที่บริเวณซึ่งอยู่ห่างจากคลองส่งน้ำซอย ๒๒ ขวา ตัดกับทางหลวงแผ่นดินหมายเลข ๑๐๑ ไปทางทิศตะวันออกเฉียงใต้ตามแนวคลองส่งน้ำซอย ๒๒ ขวา ระยะประมาณ ๕๕๐ เมตร ไปทางทิศตะวันออกเฉียงเหนือ ระยะประมาณ ๔๕๐ เมตร ตัดกับทางหลวงแผ่นดินหมายเลข ๑๑๐๑ ที่บริเวณซึ่งอยู่ห่างจากทางหลวงแผ่นดินหมายเลข ๑๑๐๑ บรรจบกับทางหลวงแผ่นดินหมายเลข ๑๐๑ ไปทางทิศตะวันออกเฉียงใต้ตามแนวทางหลวงแผ่นดินหมายเลข ๑๑๐๑ ระยะประมาณ ๕๕๐ เมตร ไปทางทิศตะวันออกเฉียงเหนือ ระยะประมาณ ๘๐๐ เมตร จนบรรจบกับถนนสาย ง ๒ ที่บริเวณซึ่งอยู่ห่างจากถนนสาย ง ๒ บรรจบกับทางหลวงแผ่นดินหมายเลข ๑๐๑ ไปทางทิศตะวันออกเฉียงใต้ตามแนวถนนสาย ง ๒ ระยะประมาณ ๓๐๐ เมตร

ถนนสาย ง ๔ เป็นถนนเดิมไม่ปรากฏชื่อกำหนดให้ขยายเขตทาง และถนนโครงการกำหนดให้ก่อสร้างใหม่ เริ่มต้นจากที่บริเวณถนนเหมืองหิตซอย ๑ (ถนนสาย ข ๙) บรรจบกับถนนซอยไปทางทิศตะวันตกเฉียงใต้ระยะประมาณ ๒๕๐ เมตร บรรจบกับถนนสาธารณะไม่ปรากฏชื่อไปทางทิศตะวันตกเฉียงใต้ตามแนวถนนเดิมระยะประมาณ ๒๙๐ เมตร ไปทางทิศตะวันตกเฉียงใต้ระยะประมาณ ๑๖๐ เมตร ตัดกับถนนสาย ง ๕ ที่บริเวณซึ่งอยู่ห่างจากถนนสาย ง ๕ บรรจบกับถนนยันตรกิจโกศล ไปทางทิศตะวันออกเฉียงใต้ตามแนวถนนสาย ง ๕ ระยะประมาณ ๕๐๐ เมตร ไปทางทิศตะวันตกเฉียงใต้ระยะประมาณ ๖๖๐ เมตร จนบรรจบกับถนนสาย จ ๓ ที่บริเวณซึ่งอยู่ห่างจากถนนสาย จ ๓ บรรจบกับทางหลวงแผ่นดินหมายเลข ๑๐๑ ไปทางทิศตะวันออกเฉียงใต้ตามแนวถนนสาย จ ๓ ระยะประมาณ ๕๐๐ เมตร

ถนนสาย ง ๕ เป็นถนนโครงการกำหนดให้ก่อสร้างใหม่ เริ่มต้นจากถนนยันตรกิจโกศลที่บริเวณถนนศศิบุตรบรรจบกับถนนยันตรกิจโกศล ไปทางทิศตะวันออกเฉียงใต้ระยะประมาณ ๕๐๐ เมตร ตัดกับถนนสาย ง ๔ ที่บริเวณซึ่งอยู่ห่างจากถนนสาย ง ๔ บรรจบกับถนนเหมืองหิต ซอย ๑ (ถนนสาย ข ๙) ไปทางทิศตะวันตกเฉียงใต้ตามแนวถนนสาย ง ๔ ระยะประมาณ ๗๐๐ เมตร ไปทางทิศตะวันตกเฉียงใต้ และทิศใต้ระยะประมาณ ๙๓๐ เมตร จนบรรจบกับถนนสาย จ ๓ ที่บริเวณซึ่งอยู่ห่างจากถนนสาย จ ๓ บรรจบกับทางหลวงแผ่นดินหมายเลข ๑๐๒๒ ไปทางทิศตะวันตกเฉียงใต้ตามแนวถนนสาย จ ๓ ระยะประมาณ ๘๑๐ เมตร

ถนนสาย ง ๖ เป็นถนนเดิมไม่ปรากฏชื่อกำหนดให้ขยายเขตทาง และถนนโครงการกำหนดให้ก่อสร้างใหม่ เริ่มต้นจากทางหลวงแผ่นดินหมายเลข ๑๐๒๓ ที่บริเวณซึ่งอยู่ห่างจากทางหลวงชนบท

พร. ๔๐๑๖ (ถนนสาย ก ๑) บรรจบกับทางหลวงแผ่นดินหมายเลข ๑๐๒๓ ไปทางทิศตะวันตกเฉียงใต้ ตามแนวทางหลวงแผ่นดินหมายเลข ๑๐๒๓ ระยะประมาณ ๒๕๐ เมตร ไปทางทิศใต้ระยะประมาณ ๑๙๐ เมตร บรรจบกับถนนสาธารณะไม่ปรากฏชื่อ ไปทางทิศตะวันออกเฉียงใต้ตามแนวถนนเดิม ระยะประมาณ ๓๔๐ เมตร ไปทางทิศตะวันออกเฉียงใต้ ระยะประมาณ ๔๕๐ เมตร จนบรรจบกับ ทางหลวงชนบท พร. ๔๐๐๔ ที่บริเวณซึ่งอยู่ห่างจากทางหลวงชนบท พร. ๔๐๐๔ บรรจบกับถนนสาย จ ๑ ไปทางทิศตะวันออกเฉียงเหนือ และทิศตะวันออกเฉียงใต้ ตามแนวทางหลวงชนบท พร. ๔๐๐๔ ระยะประมาณ ๑,๓๑๐ เมตร

๕. ถนนแบบ จ ขนาดเขตทาง ๓๐.๐๐ เมตร จำนวน ๓ สาย ดังนี้

ถนนสาย จ ๑ เป็นถนนโครงการกำหนดให้ก่อสร้างใหม่ เริ่มต้นจากถนนซอย ๑๑ (ถนนสาย ก ๑) ที่บริเวณซึ่งอยู่ห่างจากถนนซอย ๑๑ (ถนนสาย ก ๑) บรรจบกับทางหลวงชนบท พร. ๔๐๑๖ (ถนนสาย ก ๑) ไปทางทิศใต้ ตามแนวถนนซอย ๑๑ (ถนนสาย ก ๑) ระยะประมาณ ๑๐๐ เมตร ไปทางทิศตะวันตกเฉียงใต้ระยะประมาณ ๒,๕๓๐ เมตร ตัดกับถนนป่าแม่ต บ้านสุพรรณ - บ้านต้นห้า ที่บริเวณซึ่งอยู่ห่างจากถนนป่าแม่ต บ้านสุพรรณ - บ้านต้นห้า บรรจบกับทางหลวงชนบท พร. ๔๐๑๖ (ถนนสาย ก ๑) ไปทางทิศตะวันตกตามแนวถนนป่าแม่ต บ้านสุพรรณ - บ้านต้นห้า ระยะประมาณ ๒๕๐ เมตร ไปทางทิศตะวันตกเฉียงใต้ระยะประมาณ ๑,๒๖๐ เมตร ตัดกับทางหลวงแผ่นดิน หมายเลข ๑๐๒๓ ที่บริเวณซึ่งอยู่ห่างจากทางหลวงชนบท พร. ๔๐๑๖ (ถนนสาย ก ๑) บรรจบกับ ทางหลวงแผ่นดินหมายเลข ๑๐๒๓ ไปทางทิศตะวันตกเฉียงเหนือตามแนวทางหลวงแผ่นดินหมายเลข ๑๐๒๓ ระยะประมาณ ๓๗๐ เมตร ไปทางทิศตะวันตกเฉียงใต้และทิศตะวันออกเฉียงใต้ระยะประมาณ ๓,๐๖๐ เมตร ตัดกับถนนสาธารณะไม่ปรากฏชื่อที่บริเวณซึ่งอยู่ห่างจากถนนสายบ้านร่องกาศใต้บรรจบกับถนนสาธารณะ ไม่ปรากฏชื่อ ไปทางทิศตะวันออกเฉียงเหนือตามแนวถนนสาธารณะไม่ปรากฏชื่อระยะประมาณ ๓๐๐ เมตร ไปทางทิศตะวันออกเฉียงใต้ระยะประมาณ ๑,๙๐๐ เมตร จนบรรจบกับทางหลวงแผ่นดินหมายเลข ๑๐๑ ที่บริเวณซึ่งอยู่ห่างจากถนนสายบ้านร่องกาศเหนือ - นาจักร บรรจบกับทางหลวงแผ่นดินหมายเลข ๑๐๑ ไปทางทิศตะวันออกเฉียงเหนือตามแนวทางหลวงแผ่นดินหมายเลข ๑๐๑ ระยะประมาณ ๒๐๐ เมตร

ถนนสาย จ ๒ เป็นถนนโครงการกำหนดให้ก่อสร้างใหม่ เริ่มต้นจากที่บริเวณถนนบ้านใหม่ (ถนนสาย ข ๔) บรรจบกับถนนยันตรกิจโกศล ไปทางทิศตะวันตกเฉียงเหนือระยะประมาณ ๔๘๐ เมตร ตัดกับถนนสาธารณะไม่ปรากฏชื่อ (ถนนสาย ข ๑) ที่บริเวณซึ่งอยู่ห่างจากถนนสาธารณะไม่ปรากฏชื่อ (ถนนสาย ข ๑) บรรจบกับถนนรอบเมืองและถนนคำแสน (ถนนสาย ก ๓) ไปทางทิศตะวันออกเฉียงเหนือ ตามแนวถนนสาธารณะไม่ปรากฏชื่อระยะประมาณ ๓๙๐ เมตร ไปทางทิศตะวันตกเฉียงเหนือระยะ

ประมาณ ๘๓๐ เมตร ตัดกับทางหลวงชนบท พร. ๔๐๑๖ (ถนนสาย ก ๑) ที่บริเวณซึ่งอยู่ห่างจาก ถนนสาธารณะไม่ปรากฏชื่อ (ถนนสาย ก ๒) บรรจบกับทางหลวงชนบท พร. ๔๐๑๖ (ถนนสาย ก ๑) ไปทางทิศตะวันออกเฉียงใต้ และทิศตะวันออกเฉียงเหนือตามแนวทางหลวงชนบท พร. ๔๐๑๖ (ถนนสาย ก ๑) ระยะประมาณ ๗๗๐ เมตร ไปทางทิศตะวันตกเฉียงเหนือระยะประมาณ ๗๕๐ เมตร จนบรรจบกับถนนสาย จ ๑ ที่บริเวณซึ่งอยู่ห่างจากถนนสาย จ ๑ บรรจบกับถนนซอย ๑๑ (ถนนสาย ก ๑) ไปทางทิศตะวันตกเฉียงใต้ตามแนวถนนสาย จ ๑ ระยะประมาณ ๔๘๐ เมตร

ถนนสาย จ ๓ เป็นถนนเดิมกำหนดให้ขยายเขตทาง คือ ทางหลวงแผ่นดินหมายเลข ๑๐๒๒ และถนนโครงการกำหนดให้ก่อสร้างใหม่ เริ่มต้นจากทางหลวงแผ่นดินหมายเลข ๑๐๑ ที่บริเวณซึ่งอยู่ห่างจาก ถนนพญาพลบรรจบกับทางหลวงแผ่นดินหมายเลข ๑๐๑ ไปทางทิศตะวันออกเฉียงใต้ และ ทิศตะวันออกเฉียงเหนือระยะประมาณ ๒,๑๐๐ เมตร บรรจบกับทางหลวงแผ่นดินหมายเลข ๑๐๒๒ ที่บริเวณซึ่งอยู่ห่างจากถนนราษฎร์อุทิศ (ถนนสาย ข ๓) บรรจบกับทางหลวงแผ่นดินหมายเลข ๑๐๒๒ ไปทางทิศตะวันออกเฉียงใต้ตามแนวทางหลวงแผ่นดินหมายเลข ๑๐๒๒ ระยะประมาณ ๑,๕๕๐ เมตร ไปทางทิศตะวันออกเฉียงใต้ตามแนวถนนเดิม จนบรรจบกับทางหลวงแผ่นดินหมายเลข ๑๐๑ สายกำแพงเพชร – ต่อเขตเทศบาลเมืองน่านควบคุม (ตอนเลี้ยงเมือง)

หมายเหตุ :- เหตุผลในการประกาศใช้กฎกระทรวงฉบับนี้ คือ โดยที่สมควรกำหนดให้ใช้บังคับผังเมืองรวม ในท้องที่ตำบลทุ่งไผ่ ตำบลแม่ยม ตำบลร่องฟอง ตำบลทุ่งกวาว ตำบลป่าเมต ตำบลเหมืองหม้อ ตำบลในเวียง ตำบลกาญจนนา ตำบลนาจักร อำเภอเมืองแพร่ และตำบลเวียงทอง ตำบลร่องกาศ อำเภอสูงเม่น จังหวัดแพร่ เพื่อใช้เป็นแนวทางในการพัฒนาและการดำรงรักษาเมืองและบริเวณที่เกี่ยวข้องหรือชนบท ในด้านการใช้ประโยชน์ในทรัพย์สิน การคมนาคมและการขนส่ง การสาธารณสุขปโภค บริการสาธารณะ และสภาพแวดล้อม ทั้งนี้ เพื่อให้บรรลุวัตถุประสงค์ของการผังเมือง และโดยที่มาตรา ๒๖ วรรคหนึ่ง แห่งพระราชบัญญัติการผังเมือง พ.ศ. ๒๕๑๘ ซึ่งแก้ไขเพิ่มเติมโดยพระราชบัญญัติการผังเมือง (ฉบับที่ ๓) พ.ศ. ๒๕๓๕ บัญญัติว่า การใช้บังคับผังเมืองรวมให้กระทำโดยกฎกระทรวง จึงจำเป็นต้องออกกฎกระทรวงนี้