



กฎกระทรวง

ให้ใช้บังคับผังเมืองรวมชุมชนวิหารแดง จังหวัดสระบุรี
พ.ศ. ๒๕๕๔

อาศัยอำนาจตามความในมาตรา ๕ แห่งพระราชบัญญัติการผังเมือง พ.ศ. ๒๕๑๘ และมาตรา ๒๖ วรรคหนึ่ง แห่งพระราชบัญญัติการผังเมือง พ.ศ. ๒๕๑๘ ซึ่งแก้ไขเพิ่มเติมโดยพระราชบัญญัติการผังเมือง (ฉบับที่ ๓) พ.ศ. ๒๕๓๕ อันเป็นกฎหมายที่มีบทบัญญัติบางประการเกี่ยวกับการจำกัดสิทธิและเสรีภาพของบุคคล ซึ่งมาตรา ๒๙ ประกอบกับมาตรา ๓๓ มาตรา ๓๔ มาตรา ๔๑ มาตรา ๔๒ และมาตรา ๔๓ ของรัฐธรรมนูญแห่งราชอาณาจักรไทย บัญญัติให้กระทำได้โดยอาศัยอำนาจตามบทบัญญัติแห่งกฎหมาย รัฐมนตรีว่าการกระทรวงมหาดไทยออกกฎกระทรวงไว้ดังต่อไปนี้

ข้อ ๑ กฎกระทรวงนี้ให้ใช้บังคับได้มีกำหนดห้าปี

ข้อ ๒ ให้ใช้บังคับผังเมืองรวม ในท้องที่ตำบลบ้านลำ ตำบลเจริญธรรม ตำบลคลองเรือ ตำบลหนองสรวง ตำบลวิหารแดง และตำบลหนองหมู อำเภอวิหารแดง จังหวัดสระบุรี ภายในแนวเขตตามแผนที่ท้ายกฎกระทรวงนี้

ข้อ ๓ การวางและจัดทำผังเมืองรวมตามกฎกระทรวงนี้ มีวัตถุประสงค์เพื่อใช้เป็นแนวทางในการพัฒนา และการดำรงรักษาเมืองและบริเวณที่เกี่ยวข้องหรือชนบท ในด้านการใช้ประโยชน์ในทรัพย์สิน การคมนาคมและการขนส่ง การสาธารณสุขปโภค บริการสาธารณะ และสภาพแวดล้อมในบริเวณแนวเขตตามข้อ ๒ ให้สอดคล้องกับการพัฒนาระบบเศรษฐกิจและสังคมของประเทศตามแผนพัฒนาเศรษฐกิจและสังคมแห่งชาติ

ข้อ ๔ ผังเมืองรวมตามกฎกระทรวงนี้ มีนโยบายและมาตรการเพื่อจัดระบบและควบคุมการใช้ประโยชน์ที่ดิน โครงข่ายคมนาคมขนส่งและบริการสาธารณะให้มีประสิทธิภาพ สามารถรองรับและสอดคล้องกับการขยายตัวของชุมชนในอนาคต รวมทั้งส่งเสริมและพัฒนาเศรษฐกิจ โดยมีสาระสำคัญดังต่อไปนี้

(๑) ส่งเสริมและพัฒนาชุมชนให้เป็นศูนย์กลางการบริหาร การปกครอง และการศึกษาของอำเภอวิหารแดง

(๒) ส่งเสริมและพัฒนาด้านที่อยู่อาศัย พาณิชยกรรม และอุตสาหกรรม ให้สอดคล้องกับการขยายตัวของชุมชนและระบบเศรษฐกิจ

(๓) ส่งเสริมและพัฒนาการบริการขั้นพื้นฐานทางเศรษฐกิจและสังคม การสาธารณสุขปโภคและสาธารณูปการให้เพียงพอและได้มาตรฐาน

(๔) อนุรักษ์ทรัพยากรธรรมชาติและสิ่งแวดล้อม

ข้อ ๕ การใช้ประโยชน์ที่ดินภายในเขตผังเมืองรวม ให้เป็นไปตามแผนผังกำหนดการใช้ประโยชน์ที่ดินตามที่ได้จำแนกประเภท แผนผังแสดงโครงการคมนาคมและขนส่ง และรายการประกอบแผนผังท้ายกฎกระทรวงนี้

ข้อ ๖ การใช้ประโยชน์ที่ดินตามแผนผังกำหนดการใช้ประโยชน์ที่ดินตามที่ได้จำแนกประเภทท้ายกฎกระทรวงนี้ ให้เป็นไปดังต่อไปนี้

(๑) ที่ดินในบริเวณหมายเลข ๑.๑ ถึงหมายเลข ๑.๒๒ ที่กำหนดไว้เป็นสีเหลือง ให้เป็นที่ดินประเภทที่อยู่อาศัยหนาแน่นน้อย

(๒) ที่ดินในบริเวณหมายเลข ๒.๑ ถึงหมายเลข ๒.๗ ที่กำหนดไว้เป็นสีส้ม ให้เป็นที่ดินประเภทที่อยู่อาศัยหนาแน่นปานกลาง

(๓) ที่ดินในบริเวณหมายเลข ๓.๑ ถึงหมายเลข ๓.๓ ที่กำหนดไว้เป็นสีแดง ให้เป็นที่ดินประเภทพาณิชยกรรมและที่อยู่อาศัยหนาแน่นมาก

(๔) ที่ดินในบริเวณหมายเลข ๔ ที่กำหนดไว้เป็นสีม่วง ให้เป็นที่ดินประเภทอุตสาหกรรมและคลังสินค้า

(๕) ที่ดินในบริเวณหมายเลข ๕.๑ ถึงหมายเลข ๕.๙ ที่กำหนดไว้เป็นสีเขียว ให้เป็นที่ดินประเภทชนบทและเกษตรกรรม

(๖) ที่ดินในบริเวณหมายเลข ๖ ที่กำหนดไว้เป็นสีเขียวอ่อน ให้เป็นที่ดินประเภทที่โล่งเพื่อนันทนาการและการรักษาคุณภาพสิ่งแวดล้อม

(๗) ที่ดินในบริเวณหมายเลข ๗ ที่กำหนดไว้เป็นสีเขียวอ่อนมีเส้นทแยงสีขาว ให้เป็นที่ดินประเภทอนุรักษ์ป่าไม้

(๘) ที่ดินในบริเวณหมายเลข ๘.๑ ถึงหมายเลข ๘.๑๘ ที่กำหนดไว้เป็นสีเขียวมะกอก ให้เป็นที่ดินประเภทสถาบันการศึกษา

(๙) ที่ดินในบริเวณหมายเลข ๙.๑ ถึงหมายเลข ๙.๓๐ ที่กำหนดไว้เป็นสีเทาอ่อน ให้เป็นที่ดินประเภทสถาบันศาสนา

(๑๐) ที่ดินในบริเวณหมายเลข ๑๐.๑ ถึงหมายเลข ๑๐.๑๔ ที่กำหนดไว้เป็นสีน้ำเงิน ให้เป็นที่ดินประเภทสถาบันราชการ การสาธารณสุขปโภคและสาธารณูปการ

ข้อ ๗ ที่ดินประเภทที่อยู่อาศัยหนาแน่นน้อย ให้ใช้ประโยชน์ที่ดินเพื่อการอยู่อาศัย สถาบันราชการ การสาธารณูปโภคและสาธารณูปการเป็นส่วนใหญ่ สำหรับการให้ประโยชน์ที่ดินเพื่อกิจการอื่น ให้ใช้ได้ ไม่เกินร้อยละห้าของที่ดินประเภทนี้ในแต่ละบริเวณ

ที่ดินประเภทนี้ ห้ามใช้ประโยชน์ที่ดินเพื่อกิจการตามที่กำหนด ดังต่อไปนี้

(๑) โรงงานทุกจำพวกตามกฎหมายว่าด้วยโรงงาน เว้นแต่โรงงานตามประเภท ชนิด และ จำพวกที่กำหนดให้ดำเนินการได้ตามบัญชีท้ายกฎกระทรวงนี้ และโรงงานบำบัดน้ำเสียรวมของชุมชน

(๒) คลังน้ำมันเชื้อเพลิงและสถานที่ที่ใช้ในการเก็บรักษาน้ำมันเชื้อเพลิง ที่ไม่ใช่ก๊าซปิโตรเลียมเหลว และก๊าซธรรมชาติ เพื่อจำหน่ายที่ต้องขออนุญาตตามกฎหมายว่าด้วยการควบคุมน้ำมันเชื้อเพลิง เว้นแต่เป็นสถานีบริการน้ำมันเชื้อเพลิง

(๓) สถานที่บรรจุก๊าซ สถานที่เก็บก๊าซ และห้องบรรจุก๊าซ สำหรับก๊าซปิโตรเลียมเหลว ตามกฎหมายว่าด้วยการควบคุมน้ำมันเชื้อเพลิง แต่ไม่หมายความรวมถึงสถานีบริการ ร้านจำหน่ายก๊าซ สถานที่ใช้ก๊าซ และสถานที่จำหน่ายอาหารที่ใช้ก๊าซ

(๔) เลี้ยงม้า โค กระบือ สุกร แพะ แกะ ห่าน เป็ด ไก่ ฝูง จระเข้ หรือสัตว์ป่า ตามกฎหมายว่าด้วยการสงวนและคุ้มครองสัตว์ป่า เพื่อการค้า

(๕) การประกอบพาณิชยกรรมประเภทอาคารสูงหรืออาคารขนาดใหญ่

(๖) โรงฆ่าสัตว์

(๗) กำจัดมูลฝอย

(๘) ซั้วขายหรือเก็บเศษวัสดุ

การใช้ประโยชน์ที่ดินริมทางหลวงแผ่นดินหมายเลข ๓๓ สายหินกอง - อัญประเทศ และทางหลวงแผ่นดินหมายเลข ๓๐๔๕ สายแยกทางหลวงหมายเลข ๓๓ (วิหารแดง) - หนองหญ้า ใหญ่ที่ว่างตามแนวนานริมเขตทางไม่น้อยกว่า ๑๕ เมตร

การใช้ประโยชน์ที่ดินริมฝั่งลำคลองหรือแหล่งน้ำสาธารณะ ให้มีที่ว่างตามแนวนานริมฝั่ง ตามสภาพธรรมชาติของลำคลองหรือแหล่งน้ำสาธารณะไม่น้อยกว่า ๖ เมตร เว้นแต่เป็นการก่อสร้าง เพื่อการคมนาคมทางน้ำหรือการสาธารณูปโภค

ข้อ ๘ ที่ดินประเภทที่อยู่อาศัยหนาแน่นปานกลาง ให้ใช้ประโยชน์ที่ดินเพื่อการอยู่อาศัย สถาบันราชการ การสาธารณูปโภคและสาธารณูปการเป็นส่วนใหญ่ สำหรับการให้ประโยชน์ที่ดิน เพื่อกิจการอื่น ให้ใช้ได้ไม่เกินร้อยละห้าของที่ดินประเภทนี้ในแต่ละบริเวณ

ที่ดินประเภทนี้ ห้ามใช้ประโยชน์ที่ดินเพื่อกิจการตามที่กำหนด ดังต่อไปนี้

(๑) โรงงานทุกจำพวกตามกฎหมายว่าด้วยโรงงาน เว้นแต่โรงงานตามประเภท ชนิด และ จำพวกที่กำหนดให้ดำเนินการได้ตามบัญชีท้ายกฎกระทรวงนี้ และโรงงานบำบัดน้ำเสียรวมของชุมชน

(๒) คลังน้ำมันเชื้อเพลิงและสถานที่ที่ใช้ในการเก็บรักษาน้ำมันเชื้อเพลิง ที่ไม่ใช่ก๊าซปิโตรเลียมเหลว และก๊าซธรรมชาติ เพื่อจำหน่ายที่ต้องขออนุญาตตามกฎหมายว่าด้วยการควบคุมน้ำมันเชื้อเพลิง เว้นแต่เป็นสถานีบริการน้ำมันเชื้อเพลิง

(๓) สถานที่บรรจุก๊าซ สถานที่เก็บก๊าซ และห้องบรรจุก๊าซ สำหรับก๊าซปิโตรเลียมเหลว ตามกฎหมายว่าด้วยการควบคุมน้ำมันเชื้อเพลิง แต่ไม่หมายความรวมถึงสถานีบริการ ร้านจำหน่ายก๊าซ สถานที่ใช้ก๊าซ และสถานที่จำหน่ายอาหารที่ใช้ก๊าซ

(๔) เลี้ยงม้า โค กระบือ สุกร แพะ แกะ ห่าน เป็ด ไก่ ฝูง จระเข้ หรือสัตว์ป่า ตามกฎหมายว่าด้วยการสงวนและคุ้มครองสัตว์ป่า เพื่อการค้า

(๕) สุสานและฌาปนสถานตามกฎหมายว่าด้วยสุสานและฌาปนสถาน

(๖) การประกอบพาณิชยกรรมประเภทอาคารสูงหรืออาคารขนาดใหญ่

(๗) โรงฆ่าสัตว์

(๘) กำจัดมูลฝอย

(๙) ซื่อขายหรือเก็บเศษวัสดุ

การใช้ประโยชน์ที่ดินริมทางหลวงแผ่นดินหมายเลข ๓๓ สายหินกอง - อัญประเทศ และทางหลวงแผ่นดินหมายเลข ๓๐๔๕ สายแยกทางหลวงหมายเลข ๓๓ (วิหารแดง) - หนองหญ้า ให้มีที่ว่างตามแนวนานริมเขตทางไม่น้อยกว่า ๑๕ เมตร

การใช้ประโยชน์ที่ดินริมฝั่งลำคลองหรือแหล่งน้ำสาธารณะ ให้มีที่ว่างตามแนวนานริมฝั่งตามสภาพธรรมชาติของลำคลองหรือแหล่งน้ำสาธารณะไม่น้อยกว่า ๖ เมตร เว้นแต่เป็นการก่อสร้างเพื่อการคมนาคมทางน้ำหรือการสาธารณูปโภค ๆ

ข้อ ๙ ที่ดินประเภทพาณิชยกรรมและที่อยู่อาศัยหนาแน่นมาก ให้ใช้ประโยชน์ที่ดินเพื่อพาณิชยกรรม การอยู่อาศัย สถาบันราชการ การสาธารณูปโภคและสาธารณูปการเป็นส่วนใหญ่ สำหรับการให้ประโยชน์ที่ดินเพื่อกิจการอื่น ให้ใช้ได้ไม่เกินร้อยละห้าของที่ดินประเภทนี้ในแต่ละบริเวณ

ที่ดินประเภทนี้ ห้ามใช้ประโยชน์ที่ดินเพื่อกิจการตามที่กำหนด ดังต่อไปนี้

(๑) โรงงานทุกจำพวกตามกฎหมายว่าด้วยโรงงาน เว้นแต่โรงงานตามประเภท ชนิด และจำพวกที่กำหนดให้ดำเนินการได้ตามบัญชีท้ายกฎกระทรวงนี้ และโรงงานบำบัดน้ำเสียรวมของชุมชน

(๒) คลังน้ำมันเชื้อเพลิงและสถานที่ที่ใช้ในการเก็บรักษาน้ำมันเชื้อเพลิง ที่ไม่ใช่ก๊าซปิโตรเลียมเหลว และก๊าซธรรมชาติ เพื่อจำหน่ายที่ต้องขออนุญาตตามกฎหมายว่าด้วยการควบคุมน้ำมันเชื้อเพลิง เว้นแต่เป็นสถานีบริการน้ำมันเชื้อเพลิง

(๓) สถานที่บรรจุก๊าซ สถานที่เก็บก๊าซ และห้องบรรจุก๊าซ สำหรับก๊าซปิโตรเลียมเหลว ตามกฎหมายว่าด้วยการควบคุมน้ำมันเชื้อเพลิง แต่ไม่หมายความรวมถึงสถานีบริการ ร้านจำหน่ายก๊าซ สถานที่ใช้ก๊าซ และสถานที่จำหน่ายอาหารที่ใช้ก๊าซ

(๔) เลี้ยงม้า โค กระบือ สุกร แพะ แกะ ห่าน เป็ด ไก่ ฝูง จระเข้ หรือสัตว์ป่า ตามกฎหมายว่าด้วยการสงวนและคุ้มครองสัตว์ป่า เพื่อการค้า

(๕) สุสานและฌาปนสถานตามกฎหมายว่าด้วยสุสานและฌาปนสถาน

(๖) การประกอบพาณิชยกรรมประเภทอาคารสูงหรืออาคารขนาดใหญ่

- (๗) โรงฆ่าสัตว์
- (๘) ไซโลเก็บผลิตผลทางการเกษตร
- (๙) กำจัดมูลฝอย
- (๑๐) ซื่อขายหรือเก็บเศษวัสดุ

การใช้ประโยชน์ที่ดินริมทางหลวงแผ่นดินหมายเลข ๓๓ สายหิнокง - อรัญประเทศ และทางหลวงแผ่นดินหมายเลข ๓๐๔๕ สายแยกทางหลวงหมายเลข ๓๓ (วิหารแดง) - หนองหมู ให้มีที่ว่างตามแนวนานริมเขตทางไม่น้อยกว่า ๑๕ เมตร

การใช้ประโยชน์ที่ดินริมฝั่งลำคลองหรือแหล่งน้ำสาธารณะ ให้มีที่ว่างตามแนวนานริมฝั่งตามสภาพธรรมชาติของลำคลองหรือแหล่งน้ำสาธารณะไม่น้อยกว่า ๖ เมตร เว้นแต่เป็นการก่อสร้างเพื่อการคมนาคมทางน้ำหรือการสาธารณูปโภค

ข้อ ๑๐ ที่ดินประเภทอุตสาหกรรมและคลังสินค้า ให้ใช้ประโยชน์ที่ดินเพื่ออุตสาหกรรมคลังสินค้า สถาบันราชการ การสาธารณูปโภคและสาธารณูปการเป็นส่วนใหญ่ สำหรับการ ใช้ประโยชน์ที่ดินเพื่อกิจการอื่น ให้ใช้ได้ไม่เกินร้อยละห้าของที่ดินประเภทนี้ในแต่ละบริเวณ

ที่ดินประเภทนี้ ห้ามใช้ประโยชน์ที่ดินเพื่อกิจการตามที่กำหนด ดังต่อไปนี้

- (๑) สุสานและฌาปนสถานตามกฎหมายว่าด้วยสุสานและฌาปนสถาน
- (๒) การอยู่อาศัยหรือประกอบพาณิชย์กรรมประเภทอาคารสูงหรืออาคารขนาดใหญ่
- (๓) สถานสงเคราะห์หรือรับเลี้ยงเด็ก
- (๔) สถานสงเคราะห์หรือรับเลี้ยงคนชรา

การใช้ประโยชน์ที่ดินริมทางหลวงแผ่นดินหมายเลข ๓๐๔๕ สายแยกทางหลวงหมายเลข ๓๓ (วิหารแดง) - หนองหมู ให้มีที่ว่างตามแนวนานริมเขตทางไม่น้อยกว่า ๑๕ เมตร

ข้อ ๑๑ ที่ดินประเภทชนบทและเกษตรกรรม ให้ใช้ประโยชน์ที่ดินเพื่อเกษตรกรรมหรือเกี่ยวข้องกับเกษตรกรรม สถาบันราชการ การสาธารณูปโภคและสาธารณูปการเป็นส่วนใหญ่ สำหรับการ ใช้ประโยชน์ที่ดินเพื่อกิจการอื่น ให้ใช้ได้ไม่เกินร้อยละสิบของที่ดินประเภทนี้ในแต่ละบริเวณ

ที่ดินประเภทนี้ ห้ามใช้ประโยชน์ที่ดินเพื่อกิจการตามที่กำหนด ดังต่อไปนี้

(๑) โรงงานทุกจำพวกตามกฎหมายว่าด้วยโรงงาน เว้นแต่โรงงานตามประเภท ชนิด และจำพวกที่กำหนดให้ดำเนินการได้ตามบัญชีท้ายกฎกระทรวงนี้ และโรงงานบำบัดน้ำเสียรวมของชุมชน

(๒) คลังน้ำมันเชื้อเพลิงและสถานที่ที่ใช้ในการเก็บรักษาน้ำมันเชื้อเพลิง ที่ไม่ใช่ก๊าซปิโตรเลียมเหลวและก๊าซธรรมชาติ เพื่อจำหน่ายที่ต้องขออนุญาตตามกฎหมายว่าด้วยการควบคุมน้ำมันเชื้อเพลิง เว้นแต่เป็นสถานีบริการน้ำมันเชื้อเพลิง

(๓) สถานที่บรรจุก๊าซ สถานที่เก็บก๊าซ และห้องบรรจุก๊าซ สำหรับก๊าซปิโตรเลียมเหลวตามกฎหมายว่าด้วยการควบคุมน้ำมันเชื้อเพลิง แต่ไม่หมายความรวมถึงสถานีบริการ ร้านจำหน่ายก๊าซ สถานที่ใช้ก๊าซ และสถานที่จำหน่ายอาหารที่ใช้ก๊าซ

- (๔) โรงแรมตามกฎหมายว่าด้วยโรงแรม
- (๕) จัดสรรที่ดินเพื่อประกอบอุตสาหกรรม
- (๖) จัดสรรที่ดินเพื่อประกอบพาณิชย์กรรม เว้นแต่เป็นส่วนหนึ่งของการจัดสรรที่ดินเพื่อการอยู่อาศัย และมีพื้นที่ไม่เกินร้อยละห้าของพื้นที่โครงการทั้งหมด
- (๗) การอยู่อาศัยหรือประกอบพาณิชย์กรรมประเภทอาคารสูงหรืออาคารขนาดใหญ่
- (๘) การอยู่อาศัยหรือประกอบพาณิชย์กรรมประเภทห้องแถว ตึกแถว หรือบ้านแถว เว้นแต่เป็นการดำเนินการในโครงการจัดสรรที่ดินเพื่อการอยู่อาศัย และมีพื้นที่ไม่เกินร้อยละห้าของพื้นที่โครงการทั้งหมด
- (๙) การอยู่อาศัยประเภทห้องชุด อาคารชุด หรือหอพัก

ในกรณีที่มีการใช้ประโยชน์ที่ดินเพื่อการจัดสรรที่ดินเพื่อประกอบพาณิชย์กรรมตาม (๖) และเพื่อการอยู่อาศัยหรือประกอบพาณิชย์กรรมประเภทห้องแถว ตึกแถว หรือบ้านแถวตาม (๘) ดำเนินการในโครงการจัดสรรที่ดินเดียวกัน ให้ใช้ประโยชน์ที่ดินเพื่อกิจการดังกล่าวรวมกันไม่เกินร้อยละห้าของพื้นที่โครงการทั้งหมด

การใช้ประโยชน์ที่ดินริมทางหลวงแผ่นดินหมายเลข ๓๓ สายหินกอง - อัญประเทศ และทางหลวงแผ่นดินหมายเลข ๓๐๔๕ สายแยกทางหลวงหมายเลข ๓๓ (วิหารแดง) - หนองหญ้า ให้มีที่ว่างตามแนวนานริมเขตทางไม่น้อยกว่า ๑๕ เมตร

การใช้ประโยชน์ที่ดินริมฝั่งลำคลองหรือแหล่งน้ำสาธารณะ ให้มีที่ว่างตามแนวนานริมฝั่งตามสภาพธรรมชาติของลำคลองหรือแหล่งน้ำสาธารณะไม่น้อยกว่า ๖ เมตร เว้นแต่เป็นการก่อสร้างเพื่อการคมนาคมทางน้ำหรือการสาธารณูปโภค

ข้อ ๑๒ ที่ดินประเภทที่โล่งเพื่อนันทนาการและการรักษาคุณภาพสิ่งแวดล้อมเฉพาะที่ดินซึ่งเป็นของรัฐ ให้ใช้ประโยชน์ที่ดินเพื่อนันทนาการหรือเกี่ยวข้องกับนันทนาการ การรักษาคุณภาพสิ่งแวดล้อมหรือสาธารณูปโภค

ที่ดินประเภทนี้ซึ่งเอกชนเป็นเจ้าของหรือผู้ครอบครองโดยชอบด้วยกฎหมาย ให้ใช้ประโยชน์ที่ดินเพื่อนันทนาการหรือเกี่ยวข้องกับนันทนาการ การรักษาคุณภาพสิ่งแวดล้อม การอยู่อาศัย เกษตรกรรมหรือเกี่ยวข้องกับเกษตรกรรม การสาธารณูปโภคและสาธารณูปการ หรือสาธารณูปโภค

ที่ดินประเภทนี้ ห้ามใช้ประโยชน์ที่ดินเพื่อกิจการตามที่กำหนด ดังต่อไปนี้

- (๑) การอยู่อาศัยหรือประกอบพาณิชย์กรรมประเภทอาคารสูงหรืออาคารขนาดใหญ่
- (๒) การอยู่อาศัยประเภทห้องแถว ตึกแถว หรือบ้านแถว
- (๓) การอยู่อาศัยประเภทห้องชุด อาคารชุด หรือหอพัก

ข้อ ๑๓ ที่ดินประเภทอนุรักษ์ป่าไม้ ให้ใช้ประโยชน์ที่ดินเพื่อการสงวนและคุ้มครองดูแลรักษาหรือบำรุงป่าไม้ สัตว์ป่า ต้นน้ำ ลำธาร และทรัพยากรธรรมชาติอื่น ๆ ตามมติคณะรัฐมนตรีและกฎหมายที่เกี่ยวกับการป่าไม้ การสงวนและคุ้มครองสัตว์ป่า และการส่งเสริมและรักษาคุณภาพสิ่งแวดล้อมแห่งชาติ

ข้อ ๑๔ ที่ดินประเภทสถาบันการศึกษา ให้ใช้ประโยชน์ที่ดินเพื่อการศึกษาหรือเกี่ยวข้องกับการศึกษา สถาบันราชการ หรือสาธารณประโยชน์เท่านั้น

การใช้ประโยชน์ที่ดินริมทางหลวงแผ่นดินหมายเลข ๓๓ สายหินกอง - อรัญประเทศ และทางหลวงแผ่นดินหมายเลข ๓๐๔๕ สายแยกทางหลวงหมายเลข ๓๓ (วิหารแดง) - หนองหญ้าให้มีที่ว่างตามแนวนานริมเขตทางไม่น้อยกว่า ๑๕ เมตร

การใช้ประโยชน์ที่ดินริมฝั่งลำคลองหรือแหล่งน้ำสาธารณะ ให้มีที่ว่างตามแนวนานริมฝั่งตามสภาพธรรมชาติของลำคลองหรือแหล่งน้ำสาธารณะไม่น้อยกว่า ๖ เมตร เว้นแต่เป็นการก่อสร้างเพื่อการคมนาคมทางน้ำหรือการสาธารณูปโภค

ข้อ ๑๕ ที่ดินประเภทสถาบันศาสนา ให้ใช้ประโยชน์ที่ดินเพื่อการศึกษาหรือเกี่ยวข้องกับการศาสนา การศึกษา สถาบันราชการ หรือสาธารณประโยชน์เท่านั้น

การใช้ประโยชน์ที่ดินริมทางหลวงแผ่นดินหมายเลข ๓๓ สายหินกอง - อรัญประเทศ และทางหลวงแผ่นดินหมายเลข ๓๐๔๕ สายแยกทางหลวงหมายเลข ๓๓ (วิหารแดง) - หนองหญ้าให้มีที่ว่างตามแนวนานริมเขตทางไม่น้อยกว่า ๑๕ เมตร

การใช้ประโยชน์ที่ดินริมฝั่งลำคลองหรือแหล่งน้ำสาธารณะ ให้มีที่ว่างตามแนวนานริมฝั่งตามสภาพธรรมชาติของลำคลองหรือแหล่งน้ำสาธารณะไม่น้อยกว่า ๖ เมตร เว้นแต่เป็นการก่อสร้างเพื่อการคมนาคมทางน้ำหรือการสาธารณูปโภค

ข้อ ๑๖ ที่ดินประเภทสถาบันราชการ การสาธารณูปโภคและสาธารณูปการ ให้ใช้ประโยชน์ที่ดินเพื่อกิจการของรัฐ กิจการเกี่ยวกับการสาธารณูปโภคและสาธารณูปการ หรือสาธารณประโยชน์เท่านั้น

การใช้ประโยชน์ที่ดินริมทางหลวงแผ่นดินหมายเลข ๓๓ สายหินกอง - อรัญประเทศ และทางหลวงแผ่นดินหมายเลข ๓๐๔๕ สายแยกทางหลวงหมายเลข ๓๓ (วิหารแดง) - หนองหญ้าให้มีที่ว่างตามแนวนานริมเขตทางไม่น้อยกว่า ๑๕ เมตร

การใช้ประโยชน์ที่ดินริมฝั่งลำคลองหรือแหล่งน้ำสาธารณะ ให้มีที่ว่างตามแนวนานริมฝั่งตามสภาพธรรมชาติของลำคลองหรือแหล่งน้ำสาธารณะไม่น้อยกว่า ๖ เมตร เว้นแต่เป็นการก่อสร้างเพื่อการคมนาคมทางน้ำหรือการสาธารณูปโภค

ข้อ ๑๗ การใช้ประโยชน์ที่ดินตามแผนผังแสดงโครงการคมนาคมและขนส่งทำยกถูกระวางนี้ ให้เป็นไปดังต่อไปนี้

(๑) ที่ดินในบริเวณแนวถนนสาย ค ๑ ให้ใช้ประโยชน์ที่ดินเพื่อกิจการตามที่กำหนดดังต่อไปนี้

(ก) การสร้างถนนหรือที่เกี่ยวข้องกับถนน และการสาธารณูปโภคและสาธารณูปการ

(ข) การสร้างรั้วหรือกำแพง

(ค) การเกษตรกรรมหรือเกี่ยวข้องกับเกษตรกรรมที่มีความสูงของอาคารไม่เกิน ๙ เมตร หรือไม่ใช่อาคารขนาดใหญ่

(๒) ที่ดินในบริเวณแนวถนนสาย ก ๑ ถนนสาย ก ๒ ถนนสาย ก ๓ ถนนสาย ข ๑ ถนนสาย ข ๒ ถนนสาย ข ๓ ถนนสาย ข ๔ ถนนสาย ข ๕ ถนนสาย ข ๖ ถนนสาย ข ๗ และถนนสาย ค ๒ ให้ใช้ประโยชน์ที่ดินเพื่อกิจการตามที่กำหนด ดังต่อไปนี้

(ก) การสร้างถนนหรือที่เกี่ยวข้องกับถนน และการสาธารณูปโภคและสาธารณูปการ

(ข) การสร้างรั้วหรือกำแพง

(ค) การเกษตรกรรมหรือเกี่ยวข้องกับเกษตรกรรมที่มีความสูงของอาคารไม่เกิน ๙ เมตร หรือไม่ใช่อาคารขนาดใหญ่

(ง) การอยู่อาศัยที่มีความสูงของอาคารไม่เกิน ๙ เมตร หรือไม่ใช่อาคารขนาดใหญ่

(จ) การอยู่อาศัยที่ไม่ใช่ห้องแถว ตึกแถว หรือบ้านแถว

(ฉ) การอยู่อาศัยที่ไม่เป็นส่วนหนึ่งของการจัดสรรที่ดิน

ข้อ ๑๘ ให้ผู้มีอำนาจหน้าที่ในการควบคุมการก่อสร้างอาคารหรือการประกอบกิจการในเขตผังเมืองรวมปฏิบัติการให้เป็นไปตามกฎกระทรวงนี้

ให้ไว้ ณ วันที่ ๒๘ ธันวาคม พ.ศ. ๒๕๕๔

ยงยุทธ วิชัยดิษฐ

รัฐมนตรีว่าการกระทรวงมหาดไทย

บัญชีท้ายกฎกระทรวงให้ใช้บังคับผังเมืองรวมชุมชนนิเวศน์จังหวัดสระบุรี

พ.ศ. ๒๕๕๔

ลำดับที่	ประเภทหรือชนิดของโรงงาน	ที่ดินประเภท														
		พาณิชยกรรมและที่อยู่อาศัยหนาแน่นมาก			ที่อยู่อาศัยหนาแน่นปานกลาง			ที่อยู่อาศัยหนาแน่นน้อย			ชนบทและเกษตรกรรม					
		โรงงานจำพวกที่			โรงงานจำพวกที่			โรงงานจำพวกที่			โรงงานจำพวกที่					
		๑	๒	๓	๑	๒	๓	๑	๒	๓	๑	๒	๓			
๒	โรงงานประกอบกิจการเกี่ยวกับผลิตผลเกษตรกรรม อย่างไม่อย่างหนึ่งหรือหลายอย่าง ดังต่อไปนี้ (๑) การต้ม นึ่ง หรืออบพืชหรือเมล็ดพืช (๒) การกะเทาะเมล็ดหรือเปลือกเมล็ดพืช (๕) การเก็บรักษาหรือลำเลียงพืช เมล็ดพืช หรือผลิตผลจากพืชในไซโล โถง หรือคลังสินค้า (๖) การบด ปั่น หรือย่อยส่วนต่าง ๆ ของพืชซึ่งมีไซเมล็ดพืชหรือหัวพืช (๘) การเพาะเชื้อเห็ด กล้วยไม้ หรือถั่วงอก (๙) การร่อน ล้าง คัด หรือแยกขนาดหรือคุณภาพของผลิตผลเกษตรกรรม (๑๑) การฟักไข่โดยใช้ตู้อบ															
														ได้		
															ได้	
																ได้
															ได้	
											ได้			ได้	ได้	ได้
											ได้			ได้	ได้	
๔	โรงงานประกอบกิจการเกี่ยวกับสัตว์ซึ่งมีไข่สัตว์น้ำ อย่างไม่อย่างหนึ่งหรือหลายอย่าง ดังต่อไปนี้ (๑) การฆ่าสัตว์ (๒) การถนอมเนื้อสัตว์โดยวิธีอบ รนควัน ไล่เกลือ ดอง ตากแห้ง หรือทำให้เยือกแข็งโดยฉับพลันหรือเหือดแห้ง (๓) การทำผลิตภัณฑ์อาหารสำเร็จรูปจากเนื้อสัตว์ มันสัตว์ หนังสัตว์ หรือสารที่สกัดจากไข่สัตว์หรือกระดูกสัตว์ (๔) การสกัดน้ำมันหรือไขมันที่เป็นอาหารจากสัตว์ หรือการทำน้ำมันหรือไขมันที่เป็นอาหารจากสัตว์ให้บริสุทธิ์ (๕) การบรรจุเนื้อสัตว์หรือมันสัตว์หรือผลิตภัณฑ์สำเร็จรูปจากเนื้อสัตว์หรือมันสัตว์ในภาชนะที่ผนึกและอากาศเข้าไม่ได้ (๗) การทำผลิตภัณฑ์จากไข่เพื่อใช้ประกอบเป็นอาหาร เช่น ไข่เค็ม ไข่เยี่ยวม้า ไข่ผง ไข่เหลวเยือกแข็ง หรือไข่เหลวแช่เย็น															
															ได้	
											ได้			ได้	ได้	
															ได้	
																ได้
																ได้
											ได้			ได้	ได้	

ลำดับที่	ประเภทหรือชนิดของโรงงาน	ที่ดินประเภท											
		พาณิชยกรรมและ ที่อยู่อาศัยหนาแน่นมาก			ที่อยู่อาศัย หนาแน่นปานกลาง			ที่อยู่อาศัย หนาแน่นน้อย			ชนบทและ เกษตรกรรม		
		โรงงานจำพวกที่			โรงงานจำพวกที่			โรงงานจำพวกที่			โรงงานจำพวกที่		
		๑	๒	๓	๑	๒	๓	๑	๒	๓	๑	๒	๓
๕	โรงงานประกอบกิจการเกี่ยวกับน้ำมัน อย่างเป็นอย่างหนึ่งหรือหลายอย่าง ดังต่อไปนี้ (๑) การทำนมสดให้ไร้เชื้อหรือฆ่าเชื้อโดยวิธีการใดวิธีการหนึ่ง เช่น การพาสเจอร์ไรส์หรือสเตอริไลส์											ได้	ได้
๖	โรงงานประกอบกิจการเกี่ยวกับสัตว์น้ำ อย่างเป็นอย่างหนึ่งหรือหลายอย่าง ดังต่อไปนี้ (๑) การทำอาหารจากสัตว์น้ำและบรรจุในภาชนะที่ผนึกและอากาศเข้าไม่ได้ (๒) การถนอมสัตว์น้ำโดยวิธีอบ รุมควัน ใส่เกลือ ตอง ตากแห้ง หรือทำให้เยือก แข็งโดยฉับพลันหรือเหือดแห้ง (๓) การทำผลิตภัณฑ์อาหารสำเร็จรูปจากสัตว์น้ำ นึ่ง หรือไขมันสัตว์น้ำ											ได้	
								ได้			ได้	ได้	
												ได้	
๘	โรงงานประกอบกิจการเกี่ยวกับผัก พืช หรือผลไม้ อย่างเป็นอย่างหนึ่ง หรือหลายอย่าง ดังต่อไปนี้ (๑) การทำอาหารหรือเครื่องดื่มจากผัก พืช หรือผลไม้ และบรรจุในภาชนะ ที่ผนึกและอากาศเข้าไม่ได้ (๒) การถนอมผัก พืช หรือผลไม้โดยวิธีกวน ตากแห้ง ตอง หรือทำให้เยือกแข็ง โดยฉับพลันหรือเหือดแห้ง											ได้	ได้
								ได้			ได้	ได้	
๙	โรงงานประกอบกิจการเกี่ยวกับเมล็ดพืชหรือหัวพืช อย่างเป็นอย่างหนึ่ง หรือหลายอย่าง ดังต่อไปนี้ (๑) การสี ฝัด หรือขัดข้าว (๒) การทำแป้ง (๓) การปั่นหรืออบเมล็ดพืชหรือหัวพืช (๕) การผสมแป้งหรือเมล็ดพืช (๖) การปกหัวพืชหรือทำหัวพืชให้เป็นเส้น แวน หรือแห้ง												
											ได้	ได้	ได้
											ได้	ได้	
											ได้	ได้	
											ได้	ได้	
											ได้	ได้	

ลำดับที่	ประเภทหรือชนิดของโรงงาน	ที่ดินประเภท											
		พาณิชยกรรมและที่อยู่อาศัยหนาแน่นมาก			ที่อยู่อาศัยหนาแน่นปานกลาง			ที่อยู่อาศัยหนาแน่นน้อย			ชนบทและเกษตรกรรม		
		โรงงานจำพวกที่			โรงงานจำพวกที่			โรงงานจำพวกที่			โรงงานจำพวกที่		
		๑	๒	๓	๑	๒	๓	๑	๒	๓	๑	๒	๓
๑๐	โรงงานประกอบกิจการเกี่ยวกับอาหารจากแป้ง อย่างไม่อย่างหนึ่งหรือหลายอย่าง ดังต่อไปนี้ (๑) การทำขนมปังหรือขนมเค้ก (๒) การทำขนมปังกรอบหรือขนมอบแห้ง (๓) การทำผลิตภัณฑ์อาหารจากแป้งเป็นเส้น เม็ด หรือชิ้น												
		ได้			ได้			ได้	ได้		ได้	ได้	
		ได้			ได้			ได้	ได้		ได้	ได้	
๑๑	โรงงานประกอบกิจการเกี่ยวกับน้ำตาลซึ่งทำจากอ้อย บีช หญ้าหวาน หรือพืชอื่นที่ให้ความหวาน อย่างไม่อย่างหนึ่งหรือหลายอย่าง ดังต่อไปนี้ (๑) การทำน้ำเชื่อม												
		ได้			ได้			ได้			ได้	ได้	
๑๒	โรงงานประกอบกิจการเกี่ยวกับชา กาแฟ โกโก้ ช็อกโกแลต หรือขนมหวาน อย่างไม่อย่างหนึ่งหรือหลายอย่าง ดังต่อไปนี้ (๕) การทำเค้กขวยผิง ขิงผิง หรือเครื่องตีชนิดผิงจากพืชอื่น ๆ (๖) การทำมะขามอัดเม็ด มะนาวอัดเม็ด หรือผลไม้อัดเม็ด (๗) การเชื่อมหรือแช่ผลไม้หรือเปลือกผลไม้ หรือการเคลือบผลไม้ หรือเปลือกผลไม้ด้วยน้ำตาล (๘) การอบหรือควั่นหรือเมล็ดผลไม้ (Nuts) หรือการเคลือบถั่ว หรือเมล็ดผลไม้ (Nuts) ด้วยน้ำตาล กาแฟ โกโก้ หรือช็อกโกแลต (๑๐) การทำลูกกวาดหรือทอฟฟี่ (๑๑) การทำไอศกรีม												
		ได้			ได้			ได้	ได้		ได้	ได้	
		ได้			ได้			ได้	ได้		ได้	ได้	
		ได้			ได้			ได้	ได้		ได้	ได้	
		ได้			ได้			ได้	ได้		ได้	ได้	
		ได้			ได้			ได้	ได้		ได้	ได้	
๑๓	โรงงานประกอบกิจการเกี่ยวกับเครื่องปรุงหรือเครื่องประกอบอาหาร อย่างไม่อย่างหนึ่งหรือหลายอย่าง ดังต่อไปนี้ (๖) การทำน้ำมันสลัด (๗) การบดหรือป่นเครื่องเทศ (๘) การทำพริกป่น พริกไทยป่น หรือเครื่องแกง												
		ได้			ได้			ได้	ได้		ได้	ได้	
		ได้			ได้			ได้	ได้		ได้	ได้	

ลำดับที่	ประเภทหรือชนิดของโรงงาน	ที่ดินประเภท											
		พาณิชยกรรมและที่อยู่อาศัยหนาแน่นมาก			ที่อยู่อาศัยหนาแน่นปานกลาง			ที่อยู่อาศัยหนาแน่นน้อย			ชนบทและเกษตรกรรม		
		โรงงานจำพวกที่			โรงงานจำพวกที่			โรงงานจำพวกที่			โรงงานจำพวกที่		
		๑	๒	๓	๑	๒	๓	๑	๒	๓	๑	๒	๓
๑๔	โรงงานประกอบกิจการเกี่ยวกับการทำน้ำแข็ง หรือตัด ซอย บด หรือย่อยน้ำแข็ง								ได้			ได้	ได้
๒๐	โรงงานประกอบกิจการเกี่ยวกับน้ำดื่ม เครื่องดื่มที่ไม่มีแอลกอฮอล์ น้ำอัดลม หรือน้ำแร่ อย่างใดอย่างหนึ่งหรือหลายอย่าง ดังต่อไปนี้ (๑) การทำน้ำดื่ม (๒) การทำเครื่องดื่มที่ไม่มีแอลกอฮอล์								ได้			ได้	ได้
										ได้			ได้
๒๖	โรงงานประกอบกิจการเกี่ยวกับเชือก ตาข่าย แห หรืออวน อย่างใดอย่างหนึ่งหรือหลายอย่าง ดังต่อไปนี้ (๒) การซ่อมแซมตาข่าย แห หรืออวน และรวมถึงชิ้นส่วนหรืออุปกรณ์ของผลิตภัณฑ์ดังกล่าว											ได้	ได้
๓๕	โรงงานผลิตภาชนะบรรจุหรือเครื่องใช้จากไม้ไผ่ หวาย ฟาง อ้อ กก หรือผักตบชวา											ได้	ได้
๓๗	โรงงานทำเครื่องเรือนหรือเครื่องตกแต่งภายในอาคารจากไม้ แก้ว ยาง หรือโลหะอื่นซึ่งมิใช่เครื่องเรือนหรือเครื่องตกแต่งภายในอาคารจากพลาสติกอัดเข้ารูป และรวมถึงชิ้นส่วนของผลิตภัณฑ์ดังกล่าว												ได้
๔๑	โรงงานประกอบกิจการเกี่ยวกับ (๑) การพิมพ์ การทำแม่เก็บเอกสาร การเย็บเล่ม ทำปก หรือตกแต่งสิ่งพิมพ์												
		ได้				ได้	ได้						
๕๕	โรงงานผลิตผลิตภัณฑ์เครื่องกระเบื้องเคลือบ เครื่องปั้นดินเผา หรือเครื่องดินเผา และรวมถึงการเตรียมวัสดุเพื่อการดังกล่าว											ได้	
๖๒	โรงงานดัดแปลงหรือซ่อมแซมเครื่องเรือนหรือเครื่องตกแต่งภายในอาคารที่ทำจากโลหะหรือโลหะเป็นส่วนใหญ่ และรวมถึงส่วนประกอบหรืออุปกรณ์ของเครื่องเรือนหรือเครื่องตกแต่งดังกล่าว								ได้			ได้	ได้

ลำดับที่	ประเภทหรือชนิดของโรงงาน	ที่ดินประเภท															
		พาณิชย์กรรมและ ที่อยู่อาศัยหนาแน่นมาก			ที่อยู่อาศัย หนาแน่นปานกลาง			ที่อยู่อาศัย หนาแน่นน้อย			ชนบทและ เกษตรกรรม						
		โรงงานจำพวกที่			โรงงานจำพวกที่			โรงงานจำพวกที่			โรงงานจำพวกที่						
		๑	๒	๓	๑	๒	๓	๑	๒	๓	๑	๒	๓				
๖๔	โรงงานประกอบกิจการเกี่ยวกับผลิตภัณฑ์โลหะ อย่างใดอย่างหนึ่งหรือหลายอย่าง ดังต่อไปนี้ (๑๓) การกลึง เจาะ คว้าน กัด ไส เจียน หรือเชื่อมโลหะทั่วไป																
๖๕	โรงงานดัดแปลงหรือซ่อมแซมเครื่องยนต์ เครื่องกังหัน และรวมถึงส่วนประกอบหรืออุปกรณ์ของเครื่องยนต์หรือเครื่องกังหันดังกล่าว														ได้		ได้
๖๖	โรงงานดัดแปลงหรือซ่อมแซมเครื่องจักรสำหรับใช้ในการกลสีกรรมหรือการเลี้ยงสัตว์ และรวมถึงส่วนประกอบหรืออุปกรณ์ของเครื่องจักรดังกล่าว															ได้	ได้
๖๗	โรงงานดัดแปลงหรือซ่อมแซมเครื่องคำนวณ เครื่องทำบัญชี เครื่องจักรสำหรับระบบบัตรเจาะ เครื่องจักรสำหรับใช้ในการคำนวณชนิดดิจิทัลหรือชนิดอนาล็อก หรือเครื่องอิเล็กทรอนิกส์สำหรับปฏิบัติกับข้อมูลที่เกี่ยวข้องกันหรืออุปกรณ์ (Digital or Analog Computers or Associated Electronic Data Processing Equipment or Accessories) เครื่องรวมราคาของขาย (Cash Registers) เครื่องพิมพ์ดีด เครื่องชั่งซึ่งมิใช่เครื่องชั่งที่ใช้ในห้องทดลองวิทยาศาสตร์ เครื่องอัดสำเนาซึ่งมิใช่เครื่องอัดสำเนาด้วยการถ่ายภาพ และรวมถึงส่วนประกอบหรืออุปกรณ์ของผลิตภัณฑ์ดังกล่าว	ได้			ได้			ได้				ได้			ได้	ได้	

ลำดับที่	ประเภทหรือชนิดของโรงงาน	ที่ดินประเภท											
		พาณิชยกรรมและที่อยู่อาศัยหนาแน่นมาก			ที่อยู่อาศัยหนาแน่นปานกลาง			ที่อยู่อาศัยหนาแน่นน้อย			ชนบทและเกษตรกรรม		
		โรงงานจำพวกที่			โรงงานจำพวกที่			โรงงานจำพวกที่			โรงงานจำพวกที่		
		๑	๒	๓	๑	๒	๓	๑	๒	๓	๑	๒	๓
๗๐	โรงงานดัดแปลงหรือซ่อมแซมเครื่องสูบน้ำ เครื่องอัดอากาศหรือก๊าซ เครื่องเป่าลม เครื่องปรับหรือถ่ายเทอากาศ เครื่องโปรยน้ำดับไฟ ตู้เย็นหรือเครื่องประกอบตู้เย็น เครื่องขายสินค้าอัตโนมัติ เครื่องล้าง ชัก ชักแห้ง หรือรีดผ้า เครื่องเย็บ เครื่องส่งกำลังกล เครื่องยกปั้นจั่น ลิฟต์ บันไดเลื่อน รถบรรทุก รถแทรกเตอร์ รถพ่วงสำหรับใช้ในการอุตสาหกรรม รถยกซ้อนของ (Stackers) เตาไฟหรือเตาอบ สำหรับใช้ในการอุตสาหกรรมหรือสำหรับใช้ในบ้านแต่ผลิตภัณฑ์นั้นต้องไม่ใช่พลังงานไฟฟ้า และรวมถึงส่วนประกอบหรืออุปกรณ์ของผลิตภัณฑ์ดังกล่าว	ได้			ได้			ได้			ได้	ได้	
๗๑	โรงงานดัดแปลงหรือซ่อมแซมเครื่องจักรหรือผลิตภัณฑ์ที่ระบุไว้ในลำดับที่ ๗๐ เฉพาะที่ใช้ไฟฟ้า เครื่องยนต์ไฟฟ้า เครื่องกำเนิดไฟฟ้า หม้อแปลงแรงไฟฟ้า เครื่องสับหรือบังคับไฟฟ้า เครื่องใช้สำหรับแผงไฟฟ้า เครื่องเปลี่ยนทางไฟฟ้า เครื่องส่งหรือจำหน่ายไฟฟ้า เครื่องสำหรับใช้บังคับไฟฟ้า หรือเครื่องเชื่อมไฟฟ้า										ได้	ได้	
๗๒	โรงงานดัดแปลงหรือซ่อมแซมเครื่องรับวิทยุ เครื่องรับโทรทัศน์ เครื่องกระจายเสียงหรือบันทึกเสียง เครื่องเล่นแผ่นเสียง เครื่องบันทึกคียบอก เครื่องบันทึกเสียงด้วยเทป เครื่องเล่นหรือเครื่องบันทึกแถบภาพ (วิดีโอ) แผ่นเสียง เทปแม่เหล็กที่ได้บันทึกเสียงแล้ว เครื่องโทรศัพท์หรือโทรเลขชนิดมีสายหรือไม่มีสาย เครื่องส่งวิทยุ เครื่องส่งโทรทัศน์ เครื่องรับส่งสัญญาณหรือจับสัญญาณ เครื่องเรดาร์ ผลิตภัณฑ์ที่เป็นตัวกึ่งนำหรือตัวกึ่งนำชนิดไวที่เกี่ยวของ (Semi - Conductor or Related Sensitive Semi - Conductor Devices) คาปาซิเตอร์หรือคอนเดนเซอร์อิเล็กทรอนิกส์ชนิดคงที่หรือเปลี่ยนแปลงได้ (Fixed or Variable Electronic Capacitors or Condensers) เครื่องหรือหลอดเรดิโอกราฟ เครื่องหรือหลอดฟลูโรสโคป หรือเครื่องหรือหลอดเอกซเรย์ และรวมถึงการผลิตอุปกรณ์หรือชิ้นส่วนสำหรับใช้กับเครื่องอิเล็กทรอนิกส์ดังกล่าว	ได้			ได้			ได้			ได้	ได้	

ลำดับที่	ประเภทหรือชนิดของโรงงาน	ที่ดินประเภท												
		พาณิชยกรรมและที่อยู่อาศัยหนาแน่นมาก			ที่อยู่อาศัยหนาแน่นปานกลาง			ที่อยู่อาศัยหนาแน่นน้อย			ชนบทและเกษตรกรรม			
		โรงงานจำพวกที่			โรงงานจำพวกที่			โรงงานจำพวกที่			โรงงานจำพวกที่			
		๑	๒	๓	๑	๒	๓	๑	๒	๓	๑	๒	๓	
๗๓	โรงงานดัดแปลงเครื่องมือหรือเครื่องใช้ไฟฟ้าที่ไม่ได้ระบุไว้ในลำดับใด และรวมถึงส่วนประกอบหรืออุปกรณ์ของผลิตภัณฑ์ดังกล่าว											ได้	ได้	
๗๗	โรงงานประกอบกิจการเกี่ยวกับรถยนต์หรือรถพ่วง อย่างไม่อย่างหนึ่งหรือหลายอย่าง ดังต่อไปนี้ (๑) การประกอบ ดัดแปลง หรือเปลี่ยนแปลงสภาพรถยนต์หรือรถพ่วง											ได้	ได้	
๗๘	โรงงานประกอบกิจการเกี่ยวกับจักรยานยนต์ จักรยานสามล้อ หรือจักรยานสองล้อ อย่างไม่อย่างหนึ่งหรือหลายอย่าง ดังต่อไปนี้ (๑) การดัดแปลงสภาพจักรยานยนต์ จักรยานสามล้อ หรือจักรยานสองล้อ									ได้		ได้	ได้	
๘๐	โรงงานดัดแปลงหรือซ่อมแซมล้อเลื่อนที่ขับเคลื่อนด้วยแรงคนหรือสัตว์ ซึ่งมีใช้จักรยาน และรวมถึงส่วนประกอบหรืออุปกรณ์ของผลิตภัณฑ์ดังกล่าว									ได้		ได้	ได้	
๘๔	โรงงานประกอบกิจการเกี่ยวกับเพชร พลอย ทอง เงิน นาก หรืออัญมณี อย่างไม่อย่างหนึ่งหรือหลายอย่าง ดังต่อไปนี้ (๑) การทำเครื่องประดับโดยใช้เพชร พลอย ไข่มุก ทองคำ ทองขาว เงิน นาก หรืออัญมณี (โดยมีการควบคุมในตราสออกไซด์)	ได้			ได้			ได้	ได้					
	(๒) การทำเครื่องใช้ด้วยทองคำ ทองขาว เงิน นาก หรือกะไหล่ทอง หรือโลหะที่มีค่า (โดยมีการควบคุมในตราสออกไซด์)	ได้			ได้			ได้	ได้					
	(๓) การตัด เจียรระไน หรือขัดเพชร พลอย หรืออัญมณี	ได้			ได้			ได้	ได้					

ลำดับที่	ประเภทหรือชนิดของโรงงาน	ที่ดินประเภท												
		พาณิชยกรรมและที่อยู่อาศัยหนาแน่นมาก			ที่อยู่อาศัยหนาแน่นปานกลาง			ที่อยู่อาศัยหนาแน่นน้อย			ชนบทและเกษตรกรรม			
		โรงงานจำพวกที่			โรงงานจำพวกที่			โรงงานจำพวกที่			โรงงานจำพวกที่			
		๑	๒	๓	๑	๒	๓	๑	๒	๓	๑	๒	๓	
๘๗	โรงงานประกอบกิจการเกี่ยวกับเครื่องเล่น เครื่องมือ หรือเครื่องใช้ที่มีได้ระบุไว้ในลำดับอื่น อย่างไม่อย่างหนึ่งหรือหลายอย่าง ดังต่อไปนี้													
	(๑) การทำเครื่องเล่น (เฉพาะการผลิตสินค้าพื้นเมืองหรือของชำร่วย)								ได้			ได้	ได้	
	(๒) การทำเครื่องเขียนหรือเครื่องวาดภาพ (เฉพาะการผลิตสินค้าพื้นเมืองหรือของชำร่วย)								ได้	ได้		ได้	ได้	
	(๓) การทำเครื่องเพชรหรือพลอยหรือเครื่องประดับสำหรับการแสดง (เฉพาะการผลิตสินค้าพื้นเมืองหรือของชำร่วย)								ได้	ได้		ได้	ได้	
	(๔) การทำร่ม ไม้เถียนนก ดอกไม้เทียม ชิป กระดุม ไม้กวาด แปรง ตะเกียง โป๊ะตะเกียงหรือไฟฟ้า กล้องสุบยาหรือกล้องบุหรี่ กันกรองบุหรี่ หรือไฟแช็ก (เฉพาะการผลิตสินค้าพื้นเมืองหรือของชำร่วย)								ได้	ได้		ได้	ได้	
(๕) การทำป้าย ตรา เครื่องหมาย ป้ายติดของ หรือเครื่องโฆษณาสินค้า ตราโลหะหรือยาง แม่พิมพ์ลายฉลุ (Stencils)	ได้			ได้				ได้						
๘๑	โรงงานบรรจุสินค้าในภาชนะโดยไม่มีการผลิต อย่างไม่อย่างหนึ่งหรือหลายอย่าง ดังต่อไปนี้													
(๑) การบรรจุสินค้าทั่วไป									ได้	ได้		ได้	ได้	ได้
๘๓	โรงงานซ่อมรองเท้าหรือเครื่องหนัง	ได้				ได้			ได้					
๘๔	โรงงานซ่อมเครื่องมือไฟฟ้าหรือเครื่องใช้ไฟฟ้าสำหรับใช้ในบ้านหรือใช้ประจำตัว	ได้				ได้			ได้					
๘๕	โรงงานประกอบกิจการเกี่ยวกับยานที่ขับเคลื่อนด้วยเครื่องยนต์ รถพ่วง จักรยานสามล้อ จักรยานสองล้อ หรือส่วนประกอบของยานดังกล่าว อย่างไม่อย่างหนึ่งหรือหลายอย่าง ดังต่อไปนี้													
(๑) การซ่อมแซมยานที่ขับเคลื่อนด้วยเครื่องยนต์หรือส่วนประกอบของยานดังกล่าว											ได้		ได้	

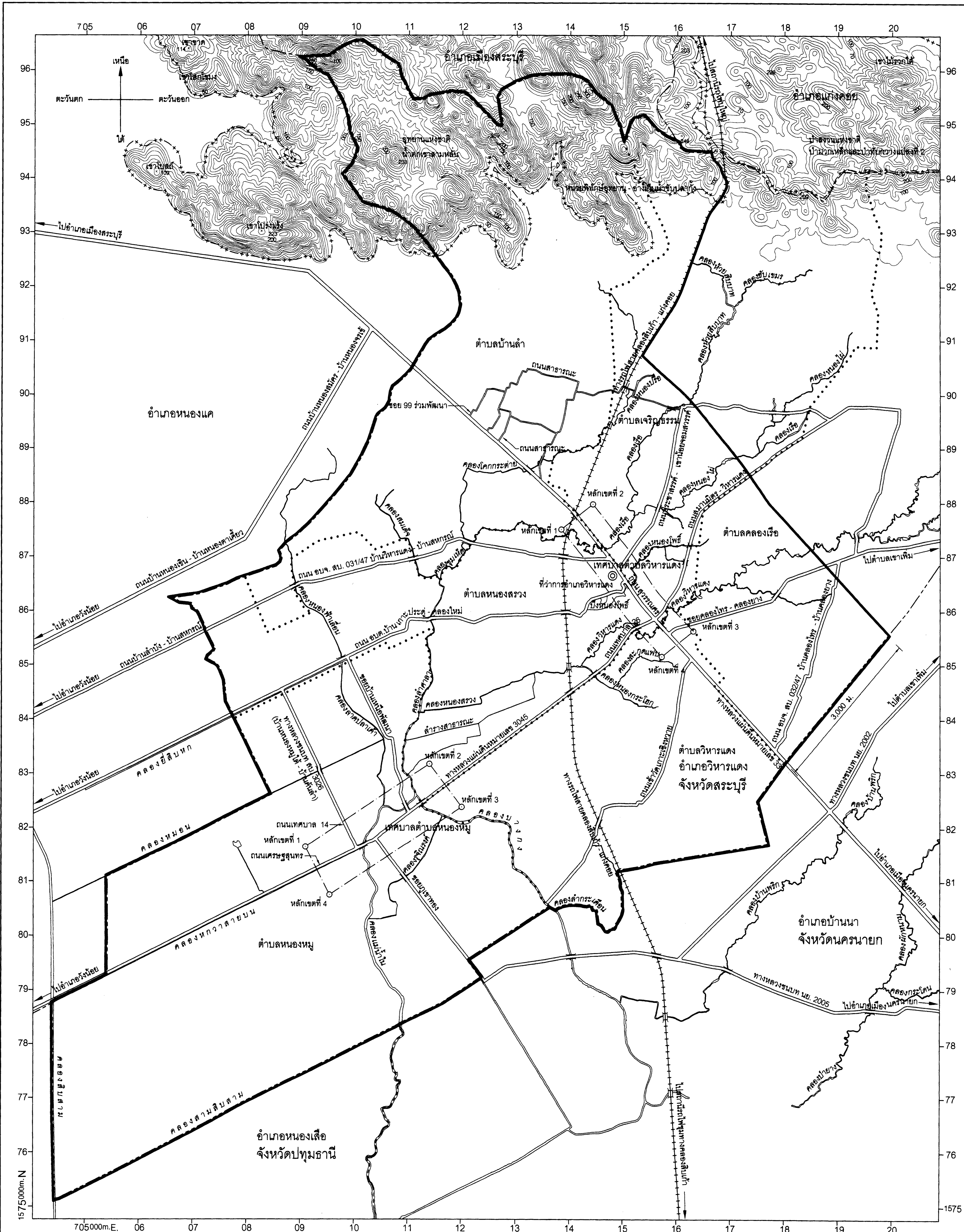
ลำดับที่	ประเภทหรือชนิดของโรงงาน	ที่ดินประเภท											
		พาณิชยกรรมและที่อยู่อาศัยหนาแน่นมาก			ที่อยู่อาศัยหนาแน่นปานกลาง			ที่อยู่อาศัยหนาแน่นน้อย			ชนบทและเกษตรกรรม		
		โรงงานจำพวกที่			โรงงานจำพวกที่			โรงงานจำพวกที่			โรงงานจำพวกที่		
		๑	๒	๓	๑	๒	๓	๑	๒	๓	๑	๒	๓
	(๒) การซ่อมแซมรถพ่วง จักรยานสามล้อ จักรยานสองล้อ หรือส่วนประกอบของยานดังกล่าว			ได้			ได้			ได้			ได้
	(๓) การพ่นสีกันสนิมยานที่ขับเคลื่อนด้วยเครื่องยนต์									ได้			ได้
	(๔) การล้างหรืออัดฉีดยานที่ขับเคลื่อนด้วยเครื่องยนต์ (ไม่เกิน ๔ ล้อ)	ได้			ได้			ได้			ได้		
๙๖	โรงงานซ่อมนาฬิกา เครื่องวัดเวลา หรือเครื่องประดับที่ทำด้วยเพชร พลอย ทองคำ ทองขาว เงิน นาก หรืออัญมณี	ได้			ได้			ได้			ได้		
๙๗	โรงงานซ่อมผลิตภัณฑ์ที่มีได้ระบุการซ่อมไว้ในลำดับใด										ได้		
๙๘	โรงงานซักรีด ซักแห้ง ซักพอก รีด อัด หรือย้อมผ้า เครื่องนุ่งห่ม พรม หรือขนสัตว์	ได้			ได้			ได้					
๑๐๕	โรงงานประกอบกิจการเกี่ยวกับการคัดแยกหรือฝังกลบสิ่งปฏิกูลหรือวัสดุที่ไม่ใช้แล้วที่มีลักษณะและคุณสมบัติตามที่กำหนดไว้ในกฎกระทรวง ฉบับที่ ๒ (พ.ศ. ๒๕๓๕) ออกตามความในพระราชบัญญัติโรงงาน พ.ศ. ๒๕๓๕												ได้

หมายเหตุ ลำดับที่ หมายถึง ลำดับที่ตามกฎหมายว่าด้วยโรงงาน
 ได้ หมายถึง สามารถประกอบกิจการโรงงานได้ภายใต้บังคับของกฎหมายว่าด้วยโรงงาน
 โรงงานจำพวกที่ หมายถึง จำพวกโรงงานตามกฎหมายว่าด้วยโรงงาน

แผนที่ท้ายกฎกระทรวง
ให้ใช้บังคับผังเมืองรวมชุมชนวิหารแดง จังหวัดสระบุรี
พ.ศ. 2554

มาตราส่วน 1 : 40,000

0 0.5 1 2 4 กิโลเมตร



- เครื่องหมาย**
- แนวเขตผังเมืองรวม
 - เขตจังหวัด
 - เขตอำเภอ
 - เขตตำบล เขตองค์การบริหารส่วนตำบล
 - เขตเทศบาล
 - แนวเขตป่าสงวนแห่งชาติ แนวเขตอุทยานแห่งชาติ
 - แนวเขตวนอุทยาน แนวเขตรักษาพันธุ์สัตว์ป่า
 - ทางหลวง ถนน รอย
 - ทางรถไฟ
 - สะพาน
 - แม่น้ำ คลอง ห้วย
 - อ่างเก็บน้ำ หนอง บึง
 - เส้นชั้นความสูง
 - ที่ว่าการอำเภอ
 - ม. เมตร

ผังเมืองรวมชุมชนวิหารแดง จังหวัดสระบุรี

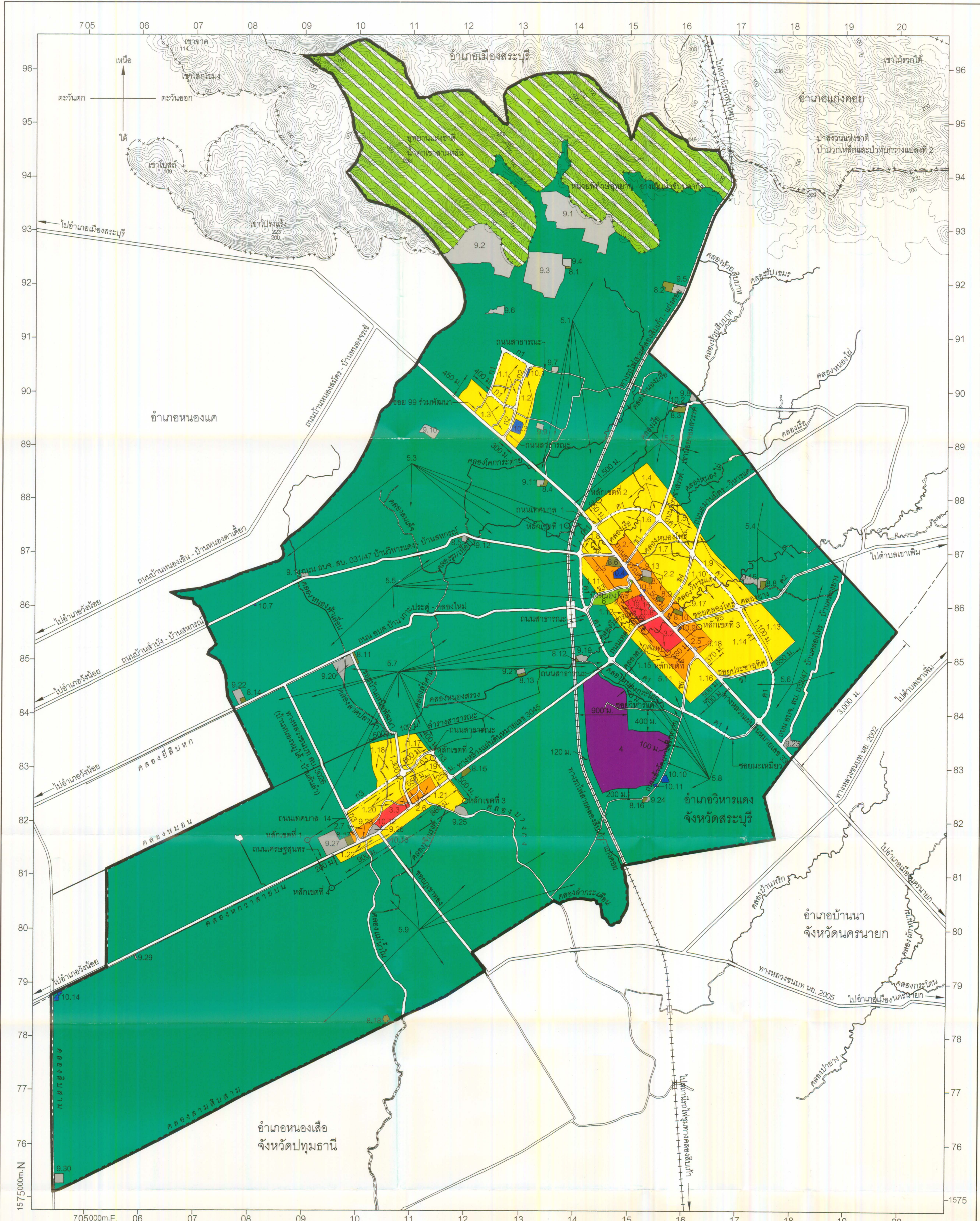
(นายประจักษ์ ชำเียง)
ผู้อำนวยการสำนักผังเมืองรวมและผังเมืองเฉพาะ

(นายจตุตถ พงษ์ทอง)
อธิบดีกรมโยธาธิการและผังเมือง

แผนผังกำหนดการใช้ประโยชน์ที่ดินตามที่ได้จำแนกประเภททำยกภูกระทวง
ให้ใช้บังคับผังเมืองรวมชุมชนนิเวศนิเวศ จังหวัดสระบุรี
พ.ศ. 2554

มาตราส่วน 1 : 40,000

0 0.5 1 2 4 กิโลเมตร



เครื่องหมาย

- แนวเขตผังเมืองรวม
- เขตจังหวัด
- เขตอำเภอ
- เขตเทศบาล
- แนวเขตป่าสงวนแห่งชาติ แนวเขตอุทยานแห่งชาติ
- แนวเขตวนอุทยาน แนวเขตรักษาพันธุ์สัตว์ป่า
- ถนนเดิม
- ถนนเดิมขยาย
- ถนนโครงการ
- ทางรถไฟ
- สะพาน
- แม่น้ำ คลอง ห้วย
- อ่างเก็บน้ำ หนอง บึง
- เส้นชั้นความสูง
- เมตร

1. เขตสีเหลือง
2. เขตสีส้ม
3. เขตสีแดง
4. เขตสีม่วง
5. เขตสีเขียว
6. เขตสีเขียวอ่อน
7. เขตสีเขียวอ่อนมีเส้นทแยงสีขาว
8. เขตสีเขียวอมเทา
9. เขตสีเทาอ่อน
10. เขตสีน้ำเงิน

- ที่ดินประเภทที่อยู่อาศัยหนาแน่นน้อย
- ที่ดินประเภทที่อยู่อาศัยหนาแน่นปานกลาง
- ที่ดินประเภทพาณิชยกรรมและที่อยู่อาศัยหนาแน่นมาก
- ที่ดินประเภทอุตสาหกรรมและคลังสินค้า
- ที่ดินประเภทชนบทและเกษตรกรรม
- ที่ดินประเภทที่โล่งเพื่อนันทนาการและการรักษาคุณภาพสิ่งแวดล้อม
- ที่ดินประเภทอนุรักษ์รักษาน้ำ
- ที่ดินประเภทสถานประกอบการศึกษา
- ที่ดินประเภทสถาบันศาสนา
- ที่ดินประเภทสถาบันราชการ การสาธารณูปโภคและสาธารณูปการ

ผังเมืองรวมชุมชนนิเวศนิเวศ จังหวัดสระบุรี

(นายประมุข จำเริญ)
ผู้อำนวยการสำนักผังเมืองรวมและผังเมืองเฉพาะ

(นายอุดม พิทักษ์กุล)
อธิบดีกรมโยธาธิการและผังเมือง

รายการประกอบแผนผังกำหนดการใช้ประโยชน์ที่ดินตามที่ได้จำแนกประเภทท้ายกฎกระทรวง
ให้ใช้บังคับผังเมืองรวมชุมชนวิหารแดง จังหวัดสระบุรี

พ.ศ. ๒๕๕๔

การใช้ประโยชน์ที่ดินให้เป็นไปตามแผนผังกำหนดการใช้ประโยชน์ที่ดินตามที่ได้จำแนกประเภท
ท้ายกฎกระทรวง ตามที่กำหนดไว้ในข้อ ๖ คือ

๑. ที่ดินในบริเวณหมายเลข ๑.๑ ถึงหมายเลข ๑.๒๒ ที่กำหนดไว้เป็นสีเหลือง ให้เป็นที่ดิน
ประเภทที่อยู่อาศัยหนาแน่นน้อย มีรายการดังต่อไปนี้

๑.๑ ด้านเหนือ จดถนนสาย ก ๑ ฟากใต้

ด้านตะวันออก จดถนนสาย ก ๒ ฟากตะวันตก

ด้านใต้ จดถนนสาย ก ๑ ฟากเหนือ

ด้านตะวันตก จดถนนสาย ก ๑ ฟากตะวันออก

๑.๒ ด้านเหนือ จดถนนสาธารณะไม่ปรากฏชื่อ ฟากใต้

ด้านตะวันออก จดเส้นขนานระยะ ๓๐๐ เมตร กับศูนย์กลางถนนสาย ก ๒

ด้านใต้ จดทางหลวงแผ่นดินหมายเลข ๓๓ ฟากเหนือ

ด้านตะวันตก จดถนนสาย ก ๒ ฟากตะวันออก โรงพยาบาลวิหารแดง

และองค์การบริหารส่วนตำบลบ้านลำ

๑.๓ ด้านเหนือ จดเส้นขนานระยะ ๔๕๐ เมตร กับศูนย์กลางทางหลวงแผ่นดิน

หมายเลข ๓๓ และถนนสาย ก ๑ ฟากใต้

ด้านตะวันออก จดถนนสาย ก ๒ ฟากตะวันตก

ด้านใต้ จดทางหลวงแผ่นดินหมายเลข ๓๓ ฟากเหนือ

ด้านตะวันตก จดเส้นขนานระยะ ๔๐๐ เมตร กับศูนย์กลางซอย ๙๙ ร่วมพัฒนา

๑.๔ ด้านเหนือ จดเส้นตั้งฉากกับถนนสุวรรณศร ฟากตะวันออก ที่จุดซึ่งอยู่ห่าง

จากถนนสาย ค ๑ ตัดกับถนนสุวรรณศร ไปทางทิศตะวันตกเฉียงเหนือตามแนวถนนสุวรรณศร
เป็นระยะ ๓๕๐ เมตร

ด้านตะวันออก จดเส้นขนานระยะ ๑,๕๐๐ เมตร กับศูนย์กลางถนนสุวรรณศร

และถนนประชาสรรค์ - เขาน้อยจอมสวรรค์ ฟากตะวันตก

ด้านใต้ จดถนนสาย ค ๑ ฟากเหนือ

ด้านตะวันตก จดถนนสุวรรณศร ฟากตะวันออก

๑.๕	ด้านเหนือ	จดถนนประชาสรรค์ – เขาน้อยจอมสวรรค์ ฟากตะวันออก
	ด้านตะวันออก	จดเส้นขนานระยะ ๑,๕๐๐ เมตร กับศูนย์กลางถนนสุวรรณศร
	ด้านใต้	จดถนนสมานมิตร – วิหารแดง ฟากเหนือ
	ด้านตะวันตก	จดถนนสาย ค ๑ ฟากตะวันออก
๑.๖	ด้านเหนือ	จดถนนสาย ค ๑ ฟากใต้
	ด้านตะวันออก	จดถนนสาย ข ๑ ฟากตะวันตก
	ด้านใต้	จดเส้นขนานระยะ ๓๗๐ เมตร กับศูนย์กลางถนนสุวรรณศร
และคลองเรือ ฝั่งเหนือ		
	ด้านตะวันตก	จดถนนสุวรรณศร ฟากตะวันออก
๑.๗	ด้านเหนือ	จดถนนสาย ข ๑ ฟากตะวันออก
	ด้านตะวันออก	จดถนนสาย ค ๑ ฟากตะวันตก
	ด้านใต้	จดถนนสาย ข ๔ ฟากเหนือ
	ด้านตะวันตก	จดเส้นขนานระยะ ๓๗๐ เมตร กับศูนย์กลางถนนสุวรรณศร
๑.๘	ด้านตะวันออก	จดถนนสุวรรณศร ฟากตะวันตก
	ด้านใต้	จดถนนสาย ข ๒ ฟากเหนือ
	ด้านตะวันตก	จดถนนสาย ค ๑ ฟากตะวันออก
๑.๙	ด้านเหนือ	จดถนนสมานมิตร – วิหารแดง ฟากใต้
	ด้านตะวันออก	จดเส้นขนานระยะ ๑,๕๐๐ เมตร กับศูนย์กลางถนนสุวรรณศร
	ด้านใต้	จดถนนสาย ค ๒ ฟากเหนือ
	ด้านตะวันตก	จดถนนสาย ค ๑ ฟากตะวันออก
๑.๑๐	ด้านเหนือ	จดถนนสาย ข ๔ ฟากใต้
	ด้านตะวันออก	จดถนนสาย ค ๑ ฟากตะวันตก
	ด้านใต้	จดถนนสาย ข ๕ ฟากเหนือ
	ด้านตะวันตก	จดเส้นขนานระยะ ๓๗๐ เมตร กับศูนย์กลางถนนสุวรรณศร
๑.๑๑	ด้านเหนือ	จดถนนสาย ค ๑ ฟากตะวันตก
	ด้านตะวันออก	จดเส้นขนานระยะ ๕๐๐ เมตร กับศูนย์กลางถนนสุวรรณศร
	ด้านใต้	จดถนนสาย ข ๓ ฟากเหนือ
	ด้านตะวันตก	จดเส้นขนานระยะ ๗๐๐ เมตร กับศูนย์กลางถนนสุวรรณศร
๑.๑๒	ด้านเหนือ	จดบึงหนองโพธิ์
	ด้านตะวันออก	จดเส้นขนานระยะ ๕๐๐ เมตร กับศูนย์กลางถนนสุวรรณศร
	ด้านใต้	จดถนนเทศบาล ๒๖ ฟากเหนือ
	ด้านตะวันตก	จดเส้นขนานระยะ ๗๐๐ เมตร กับศูนย์กลางถนนสุวรรณศร

๑.๑๓ ด้านเหนือ จดถนนสาย ค ๒ ฟากใต้
 ด้านตะวันออก จดเส้นขนานระยะ ๑,๕๐๐ เมตร กับศูนย์กลางทางหลวงแผ่นดิน
 หมายเลข ๓๓

ด้านใต้ จดเส้นตรงที่ลากจากเส้นขนานระยะ ๑,๕๐๐ เมตร กับศูนย์กลาง
 ทางหลวงแผ่นดินหมายเลข ๓๓ ไปทางทิศตะวันตกเฉียงใต้ เป็นระยะ ๖๕๐ เมตร จนบรรจบกับ
 ถนนสาย ค ๑ ที่บริเวณซึ่งอยู่ห่างจากถนนสาย ค ๑ ตัดกับซอยคลองไทร - คลองยาง ไปทางทิศตะวันออก
 เฉียงใต้ตามแนวถนนสาย ค ๑ เป็นระยะ ๑,๑๐๐ เมตร

ด้านตะวันตก จดถนนสาย ค ๑ ฟากตะวันออก

๑.๑๔ ด้านเหนือ จดถนนสาย ข ๕ ฟากใต้

ด้านตะวันออก จดถนนสาย ค ๑ ฟากตะวันตก

ด้านใต้ จดถนนสาย ข ๗ ฟากเหนือ

ด้านตะวันตก จดทางหลวงแผ่นดินหมายเลข ๓๓ ฟากตะวันออก เส้นตั้งฉากกับ
 ทางหลวงแผ่นดินหมายเลข ๓๓ ฟากตะวันออก ที่จุดซึ่งอยู่ห่างจากถนนเข้าวัดเกาะเชิงหวายบรรจบกับ
 ทางหลวงแผ่นดินหมายเลข ๓๓ ไปทางทิศตะวันออกเฉียงเหนือ เป็นระยะ ๓๗๐ เมตร เส้นขนานระยะ
 ๓๗๐ เมตร กับศูนย์กลางทางหลวงแผ่นดินหมายเลข ๓๓ และเส้นขนานระยะ ๓๗๐ เมตร กับศูนย์กลาง
 ถนนสุวรรณศร

๑.๑๕ ด้านเหนือ จดถนนเทศบาล ๒๖ ฟากใต้

ด้านตะวันออก จดเส้นขนานระยะ ๕๐๐ เมตร กับศูนย์กลางถนนสุวรรณศร
 และเส้นขนานระยะ ๕๐๐ เมตร กับศูนย์กลางทางหลวงแผ่นดินหมายเลข ๓๓

ด้านใต้ จดถนนสาย ข ๖ ฟากเหนือ

ด้านตะวันตก จดเส้นขนานระยะ ๗๐๐ เมตร กับศูนย์กลางทางหลวงแผ่นดิน
 หมายเลข ๓๓ และเส้นขนานระยะ ๗๐๐ เมตร กับศูนย์กลางถนนสุวรรณศร

๑.๑๖ ด้านเหนือ จดถนนสาย ข ๖ ฟากใต้

ด้านตะวันออก จดทางหลวงแผ่นดินหมายเลข ๓๓ ฟากตะวันตก

ด้านใต้ จดเส้นตั้งฉากกับทางหลวงแผ่นดินหมายเลข ๓๓ ฟากตะวันตก
 ที่จุดซึ่งซอยประชาอุทิศบรรจบกับทางหลวงแผ่นดินหมายเลข ๓๓ ไปทางทิศตะวันตกเฉียงใต้ เป็นระยะ
 ๗๐๐ เมตร

ด้านตะวันตก จดเส้นขนานระยะ ๗๐๐ เมตร กับศูนย์กลางทางหลวงแผ่นดิน
 หมายเลข ๓๓

๑.๑๗ ด้านเหนือ จดเส้นตั้งฉากกับซอยบ้านเหนือพัฒนา ฟากตะวันออก ที่จุดซึ่งอยู่
 ห่างจากซอยบ้านเหนือพัฒนาบรรจบกับถนนเศรษฐสุนทร ไปทางทิศตะวันตกเฉียงเหนือ ตามแนว
 ซอยบ้านเหนือพัฒนา เป็นระยะ ๑,๓๐๐ เมตร ไปทางทิศตะวันออก จนบรรจบบริเวณที่ลำรางสาธารณะ
 ไม่ปรากฏชื่อบรรจบกับคลองลำศาลา และลำรางสาธารณะไม่ปรากฏชื่อ ฝั่งใต้

ด้านตะวันออก จดเส้นตรงที่ลากจากลำรางสาธารณะไม่ปรากฏชื่อ ฝั่งใต้ ที่จุดซึ่งอยู่ห่างจากลำรางสาธารณะไม่ปรากฏชื่อบรรจบกับคลองลำศาลา ไปทางทิศตะวันออกตามแนวลำราง สาธารณะไม่ปรากฏชื่อ เป็นระยะ ๑๐๐ เมตร ไปทางทิศตะวันออกเฉียงใต้ จนบรรจบกับถนนสาย ก ๓ ที่จุดซึ่งอยู่ห่างจากถนนสาย ก ๓ ตัดกับซอยบ้านเหนือพัฒนา ไปทางทิศตะวันออกเฉียงเหนือตามแนว ถนนสาย ก ๓ เป็นระยะ ๖๐๐ เมตร

ด้านใต้ จดถนนสาย ก ๓ ฟากเหนือ

ด้านตะวันตก จดซอยบ้านเหนือพัฒนา ฟากตะวันออก

๑.๑๘ ด้านเหนือ จดเส้นตั้งฉากกับซอยบ้านเหนือพัฒนา ฟากตะวันตก ที่จุด ซึ่งอยู่ห่างจากซอยบ้านเหนือพัฒนาบรรจบกับถนนเศรษฐสุสุนทร ไปทางทิศตะวันตกเฉียงเหนือ ตามแนว ซอยบ้านเหนือพัฒนา เป็นระยะ ๑,๓๐๐ เมตร ไปทางทิศตะวันตก เป็นระยะ ๕๐๐ เมตร

ด้านตะวันออก จดซอยบ้านเหนือพัฒนา ฟากตะวันตก

ด้านใต้ จดถนนสาย ก ๓ ฟากเหนือ

ด้านตะวันตก จดเส้นขนานระยะ ๕๐๐ เมตร กับศูนย์กลางซอยบ้านเหนือพัฒนา

๑.๑๙ ด้านเหนือ จดถนนสาย ก ๓ ฟากใต้

ด้านตะวันออก จดถนนสาย ก ๓ ฟากตะวันตก

ด้านใต้ จดถนนเศรษฐสุสุนทร ฟากเหนือ เส้นขนานระยะ ๕๕๐ เมตร

กับศูนย์กลางซอยบ้านเหนือพัฒนา และเส้นขนานระยะ ๒๕๐ เมตร กับศูนย์กลางถนนเศรษฐสุสุนทร

ด้านตะวันตก จดซอยบ้านเหนือพัฒนา ฟากตะวันออก

๑.๒๐ ด้านเหนือ จดถนนสาย ก ๓ ฟากใต้

ด้านตะวันออก จดซอยบ้านเหนือพัฒนา ฟากตะวันตก

ด้านใต้ จดเส้นขนานระยะ ๒๕๐ เมตร กับศูนย์กลางถนนเศรษฐสุสุนทร

ด้านตะวันตก จดถนนสาย ก ๓ ฟากตะวันออก

๑.๒๑ ด้านเหนือ จดถนนเศรษฐสุสุนทร ฟากใต้

ด้านตะวันออก จดเส้นตั้งฉากกับถนนเศรษฐสุสุนทร ฟากใต้ ที่จุดซึ่งอยู่ห่างจาก ซอยบ้านเหนือพัฒนาบรรจบกับถนนเศรษฐสุสุนทร ไปทางทิศตะวันออกเฉียงเหนือตามแนวถนนเศรษฐสุสุนทร เป็นระยะ ๘๖๐ เมตร ไปทางทิศตะวันออกเฉียงใต้ เป็นระยะ ๕๐๐ เมตร

ด้านใต้ จดเส้นขนานระยะ ๕๐๐ เมตร กับศูนย์กลางถนนเศรษฐสุสุนทร

และวัดบ้านบางกง

ด้านตะวันตก จดคลองบางกง ฝั่งตะวันออก

๑.๒๒ ด้านเหนือ จดถนนเศรษฐสุสุนทร ฟากใต้

ด้านตะวันออก จดคลองบางกง ฝั่งตะวันตก

ด้านใต้	จุดเส้นขนานระยะ ๒๐๐ เมตร กับศูนย์กลางถนนเศรษฐสุนทร
ด้านตะวันตก	จุดเส้นขนานระยะ ๙๐๐ เมตร กับศูนย์กลางซอยภูเขาทอง

๒. ที่ดินในบริเวณหมายเลข ๒.๑ ถึงหมายเลข ๒.๗ ที่กำหนดไว้เป็นสี่เหลี่ยม ให้เป็นที่ดินประเภทที่อยู่อาศัยหนาแน่นปานกลาง มีรายการดังต่อไปนี้

๒.๑ ด้านเหนือ	จุดคลองเรือ ฝั่งใต้
ด้านตะวันออก	จุดเส้นขนานระยะ ๓๗๐ เมตร กับศูนย์กลางถนนสุวรรณศร
ด้านใต้	จุดถนนสาย ข ๑ ฟากเหนือ
ด้านตะวันตก	จุดถนนสุวรรณศร ฟากตะวันออก
๒.๒ ด้านเหนือ	จุดถนนสาย ข ๑ ฟากใต้
ด้านตะวันออก	จุดเส้นขนานระยะ ๓๗๐ เมตร กับศูนย์กลางถนนสุวรรณศร
ด้านใต้	จุดถนนสาย ข ๔ ฟากเหนือ
ด้านตะวันตก	จุดถนนสุวรรณศร ฟากตะวันออก และชุมสายโทรศัพท์วิหารแดง

ทั้งนี้ ยกเว้นบริเวณหมายเลข ๘.๗ และหมายเลข ๘.๘ ที่กำหนดไว้เป็นสี่เหลี่ยมมะกอก และบริเวณหมายเลข ๘.๑๓ ที่กำหนดไว้เป็นสี่เหลี่ยม

๒.๓ ด้านเหนือ	จุดถนนสาย ข ๒ ฟากใต้
ด้านตะวันออก	จุดถนนสุวรรณศร ฟากตะวันตก โรงเรียนประเทียวิทยาทาน

ที่ว่าการอำเภอวิหารแดง สถานีตำรวจภูธรอำเภอวิหารแดง สถานีดับเพลิงอำเภอวิหารแดง สถานีอนามัย ตำบลหนองสรวง โรงจ่ายน้ำประปาอำเภอวิหารแดง และสำนักงานเทศบาลตำบลวิหารแดง

ด้านใต้	จุดถนนสาย ข ๓ ฟากเหนือ
ด้านตะวันตก	จุดเส้นขนานระยะ ๕๐๐ เมตร กับศูนย์กลางถนนสุวรรณศร

๒.๔ ด้านเหนือ	จุดบึงหนองโพธิ์
ด้านตะวันออก	จุดถนนสุวรรณศร ฟากตะวันตก ที่ทำการไปรษณีย์วิหารแดง

เส้นขนานระยะ ๕๐๐ เมตร กับศูนย์กลางถนนเทศบาล ๒๖ เส้นขนานระยะ ๓๘๐ เมตร กับศูนย์กลางถนนสุวรรณศร และแนวเขตเทศบาลตำบลวิหารแดงระหว่างหลักเขตที่ ๓ และหลักเขตที่ ๔

ด้านใต้	จุดถนนสาย ข ๖ ฟากเหนือ
ด้านตะวันตก	จุดเส้นขนานระยะ ๕๐๐ เมตร กับศูนย์กลางทางหลวงแผ่นดิน

หมายเลข ๓๓ และเส้นขนานระยะ ๕๐๐ เมตร กับศูนย์กลางถนนสุวรรณศร

๒.๕ ด้านเหนือ	จุดถนนสาย ข ๔ ฟากใต้
ด้านตะวันออก	จุดเส้นขนานระยะ ๓๗๐ เมตร กับศูนย์กลางถนนสุวรรณศร

วัดวิหารแดง โรงเรียนชุมชนวิหารแดง (วรมิตรภัทราวุธราชภัฏประดิษฐ์) และเส้นขนานระยะ ๓๗๐ เมตร กับศูนย์กลางทางหลวงแผ่นดินหมายเลข ๓๓

ด้านใต้ จดเส้นตั้งฉากกับทางหลวงแผ่นดินหมายเลข ๓๓ ปากตะวันออก
ที่จุดซึ่งถนนเข้าวัดเกาะเชิงหวายบรรจบกับทางหลวงแผ่นดินหมายเลข ๓๓ ไปทางทิศตะวันออกเฉียงเหนือ
เป็นระยะ ๓๗๐ เมตร

ด้านตะวันตก จดทางหลวงแผ่นดินหมายเลข ๓๓ ปากตะวันออก โรงเจ
โศววงเชียงตั้ง ถนนสุวรรณศร ปากตะวันออก และการไฟฟ้าส่วนภูมิภาควิหารแดง

๒.๖ ด้านเหนือ จดเส้นขนานระยะ ๒๕๐ เมตร กับศูนย์กลางถนนเศรษฐสุสุนทร

ด้านตะวันออก จดเส้นขนานระยะ ๕๕๐ เมตร กับศูนย์กลางซอยบ้านเหนือพัฒนา

ด้านใต้ จดถนนเศรษฐสุสุนทร ปากเหนือ

ด้านตะวันตก จดซอยบ้านเหนือพัฒนา ปากตะวันออก และคลองลำศาลา
ฝั่งตะวันออก

๒.๗ ด้านเหนือ จดเส้นขนานระยะ ๒๕๐ เมตร กับศูนย์กลางถนนเศรษฐสุสุนทร

ด้านตะวันออก จดคลองลาดปลาเค้า ฝั่งตะวันตก

ด้านใต้ จดถนนเศรษฐสุสุนทร ปากเหนือ และศาลเจ้า (โรงเจ)

ด้านตะวันตก จดโรงเรียนวัดหนองหมูใต้ (ไพบูลย์วิทยาการ)

๓. ที่ดินในบริเวณหมายเลข ๓.๑ ถึงหมายเลข ๓.๓ ที่กำหนดไว้เป็นสีแดง ให้เป็นที่ดิน
ประเภทพาณิชยกรรมและที่อยู่อาศัยหนาแน่นมาก มีรายการดังต่อไปนี้

๓.๑ ด้านเหนือ จดเส้นขนานระยะ ๕๐๐ เมตร กับศูนย์กลางถนนเทศบาล ๒๖

ด้านตะวันออก จดถนนสุวรรณศร ปากตะวันตก ที่ทำการไปรษณีย์วิหารแดง
โรงเจเชิงเชียงซุงตัว และธนาคารออมสิน สาขาวิหารแดง

ด้านใต้ จดถนนเทศบาล ๒๖ ปากเหนือ

ด้านตะวันตก จดเส้นขนานระยะ ๓๘๐ เมตร กับศูนย์กลางถนนสุวรรณศร

๓.๒ ด้านเหนือ จดถนนเทศบาล ๒๖ ปากใต้

ด้านตะวันออก จดถนนสุวรรณศร ปากตะวันตก

ด้านใต้ จดแนวเขตเทศบาลตำบลวิหารแดง ระหว่างหลักเขตที่ ๓
และหลักเขตที่ ๔

ด้านตะวันตก จดเส้นขนานระยะ ๓๘๐ เมตร กับศูนย์กลางถนนสุวรรณศร

๓.๓ ด้านเหนือ จดคลองลาดปลาเค้า ฝั่งใต้ เส้นขนานระยะ ๒๕๐ เมตร
กับศูนย์กลางถนนเศรษฐสุสุนทร และคลองลำศาลา ฝั่งใต้

ด้านตะวันออก จดชอยบ้านเหนือพัฒนา ฟากตะวันตก
 ด้านใต้ จดถนนเศรษฐสุนทร ฟากเหนือ และสำนักงานเทศบาล
 ตำบลหนองหมู

ด้านตะวันตก จดวัดเกาะแก้วอรุณคาม

๔. ที่ดินในบริเวณหมายเลข ๔ ที่กำหนดไว้เป็นสีม่วง ให้เป็นที่ดินประเภทอุตสาหกรรมและ
 คลังสินค้า

ด้านเหนือ จดทางหลวงแผ่นดินหมายเลข ๓๐๔๕ ฟากใต้ และเส้นขนาน
 ระยะ ๕๐ เมตร กับคลองหนองกระโห้ก ฝั่งใต้

ด้านตะวันออก จดเส้นขนานระยะ ๙๐๐ เมตร กับเขตทางรถไฟสายคลองสิบเก้า –
 แก่งคอย เส้นขนานระยะ ๔๐๐ เมตร กับศูนย์กลางชอยวิหารแดง ๓ และเส้นขนานระยะ ๑๐๐ เมตร
 กับศูนย์กลางถนนเข้าวัดเกาะเชิงหวาย

ด้านใต้ จดเส้นขนานระยะ ๒๐๐ เมตร กับศูนย์กลางถนนเข้าวัดเกาะ
 เชิงหวาย

ด้านตะวันตก จดเส้นขนานระยะ ๑๒๐ เมตร กับศูนย์กลางทางรถไฟ
 สายคลองสิบเก้า – แก่งคอย

๕. ที่ดินในบริเวณหมายเลข ๕.๑ ถึงหมายเลข ๕.๙ ที่กำหนดไว้เป็นสีเขียว ให้เป็นที่ดิน
 ประเภทชนบทและเกษตรกรรม มีรายการดังต่อไปนี้

๕.๑ ด้านเหนือ จดสุสานสุขาวดี แนวเขตอุทยานแห่งชาติน้ำตกเขาสามหลั่น
 หน่วยพิทักษ์อุทยาน – อ่างเก็บน้ำซับปลาแก้ง สุสานบัวทอง โรงเรียนวัดศรีสังจาวาส วัดศรีสังจาวาส
 และสุสานสุขนิรันดร์

ด้านตะวันออก จดเขตทางรถไฟสายคลองสิบเก้า – แก่งคอย ฟากตะวันตก
 วัดราษฎร์เจริญ และโรงเรียนบ้านราษฎร์เจริญ

ด้านใต้ จดทางหลวงแผ่นดินหมายเลข ๓๓ ฟากเหนือ เส้นขนานระยะ
 ๓๐๐ เมตร กับศูนย์กลางถนนสาย ก ๒ ถนนสาธารณะไม่ปรากฏชื่อ ฟากเหนือ ถนนสาย ก ๑
 ฟากเหนือและฟากตะวันตก เส้นขนานระยะ ๔๕๐ เมตร กับศูนย์กลางทางหลวงแผ่นดินหมายเลข ๓๓
 เส้นขนานระยะ ๔๐๐ เมตร กับศูนย์กลางถนนสาย ก ๑ และเส้นขนานระยะ ๔๐๐ เมตร
 กับศูนย์กลางชอย ๙๙ ร่วมพัฒนา

ด้านตะวันตก จดแนวเขตผังเมืองรวมด้านตะวันตก ซึ่งเป็นเส้นแบ่งเขต
 การปกครองระหว่างอำเภอวิหารแดงกับอำเภอหนองแค

ทั้งนี้ ยกเว้นบริเวณหมายเลข ๙.๖ หมายเลข ๙.๗ และหมายเลข ๙.๙ ที่กำหนดไว้
 เป็นสีเทาอ่อน

๕.๒ ด้านตะวันออก จดแนวเขตผังเมืองรวมด้านตะวันออก ซึ่งเป็นเส้นขนานระยะ
 ๓,๐๐๐ เมตร กับศูนย์กลางทางหลวงแผ่นดินหมายเลข ๓๓ และเส้นขนานระยะ ๓,๐๐๐ เมตร
 กับศูนย์กลางถนนสุวรรณศร

ด้านใต้ จดถนนสมานมิตร – วิหารแดง ปากเหนือ เส้นขนานระยะ ๑,๕๐๐ เมตร กับศูนย์กลางถนนสุวรรณศร เส้นตั้งฉากกับถนนสุวรรณศร ปากตะวันออก ที่จุดซึ่งอยู่ห่างจากถนนสาย ค ๑ ตัดกับถนนสุวรรณศร ไปทางทิศตะวันตกเฉียงเหนือตามแนวถนนสุวรรณศร เป็นระยะ ๓๕๐ เมตร และทางหลวงแผ่นดินหมายเลข ๓๓ ปากตะวันออก

ด้านตะวันตก จดเขตทางรถไฟสายคลองสิบเก้า – แก่งคอย ปากตะวันออก

ทั้งนี้ ยกเว้นบริเวณหมายเลข ๘.๓ ที่กำหนดไว้เป็นสีเขียวมะกอก บริเวณหมายเลข ๙.๘ ที่กำหนดไว้เป็นสีเทาอ่อน และบริเวณหมายเลข ๑๐.๒ ที่กำหนดไว้เป็นสีน้ำเงิน

๕.๓ ด้านเหนือ จดทางหลวงแผ่นดินหมายเลข ๓๓ ปากตะวันตก โรงเรียน วัดโคกกระทาย (วารราชภูร์อุปถัมภ์) และวัดโคกกระทาย

ด้านตะวันออก จดถนนสาย ค ๑ ปากตะวันตก

ด้านใต้ จดถนน อบจ. สป. ๐๓๑/๔๗ บ้านวิหารแดง – บ้านสหกรณ์ ปากเหนือ และวัดหนองฟ้าเลื่อน

ด้านตะวันตก จดแนวเขตผังเมืองรวมด้านตะวันตก ซึ่งเป็นเส้นแบ่งเขตการปกครอง ระหว่างอำเภอวิหารแดงกับอำเภอหนองแค

ทั้งนี้ ยกเว้นบริเวณหมายเลข ๙.๑๐ ที่กำหนดไว้เป็นสีเทาอ่อน

๕.๔ ด้านเหนือ จดถนนสมานมิตร – วิหารแดง ปากใต้

ด้านตะวันออก จดแนวเขตผังเมืองรวมด้านตะวันออก ซึ่งเป็นเส้นขนานระยะ ๓,๐๐๐ เมตร กับศูนย์กลางถนนสุวรรณศร และเส้นขนานระยะ ๓,๐๐๐ เมตร กับศูนย์กลางทางหลวงแผ่นดิน หมายเลข ๓๓

ด้านใต้ จดถนนสาย ค ๒ ปากเหนือ

ด้านตะวันตก จดเส้นขนานระยะ ๑,๕๐๐ เมตร กับศูนย์กลางทางหลวงแผ่นดิน หมายเลข ๓๓ และเส้นขนานระยะ ๑,๕๐๐ เมตร กับศูนย์กลางถนนสุวรรณศร

ทั้งนี้ ยกเว้นบริเวณหมายเลข ๘.๘ ที่กำหนดไว้เป็นสีเขียวมะกอก และบริเวณ หมายเลข ๙.๑๕ ที่กำหนดไว้เป็นสีเทาอ่อน

๕.๕ ด้านเหนือ จดถนน อบจ. สป. ๐๓๑/๔๗ บ้านวิหารแดง – บ้านสหกรณ์ ปากใต้ สถานีอนามัยหนองช่างเหล็ก โรงเรียนวัดบ้านดอน และวัดบ้านดอน

ด้านตะวันออก จดถนนสาย ค ๑ ปากตะวันตก และเส้นขนานระยะ ๗๐๐ เมตร กับศูนย์กลางถนนสุวรรณศร

ด้านใต้ จดถนนสาย ข ๓ ปากเหนือ และถนน อบต. บ้านเกาะประตู – คลองใหม่ ปากเหนือ โรงเรียนวัดสหกรณ์รังสรรค์ และวัดสหกรณ์รังสรรค์

ด้านตะวันตก จดแนวเขตผังเมืองรวมด้านตะวันตก ซึ่งเป็นเส้นแบ่งเขต การปกครองระหว่างอำเภอวิหารแดงกับอำเภอหนองแค

๕.๖ ด้านเหนือ จดถนนสาย ข ๗ ปากใต้ เส้นตรงที่ลากจากเส้นขนานระยะ ๑,๕๐๐ เมตร กับศูนย์กลางทางหลวงแผ่นดินหมายเลข ๓๓ ไปทางทิศตะวันตกเฉียงใต้จนบรรจบกับถนนสาย ค ๑ ที่บริเวณซึ่งอยู่ห่างจากถนนสาย ค ๑ ตัดกับซอยคลองไทร - คลองยาง ไปทางทิศตะวันออกเฉียงใต้ตามแนวถนนสาย ค ๑ เป็นระยะ ๑,๑๐๐ เมตร เส้นขนานระยะ ๑,๕๐๐ เมตร กับศูนย์กลางทางหลวงแผ่นดินหมายเลข ๓๓ และถนนสาย ค ๒ ปากใต้

ด้านตะวันออก จดแนวเขตผังเมืองรวมด้านตะวันออก ซึ่งเป็นเส้นขนานระยะ ๓,๐๐๐ เมตร กับศูนย์กลางทางหลวงแผ่นดินหมายเลข ๓๓

ด้านใต้ จดแนวเขตผังเมืองรวมด้านใต้ ซึ่งเป็นเส้นแบ่งเขตการปกครองระหว่างจังหวัดสระบุรีกับจังหวัดนครนายก

ด้านตะวันตก จดทางหลวงแผ่นดินหมายเลข ๓๓ ปากตะวันออก และวัดคลองยาว

๕.๗ ด้านเหนือ จดคลองยี่สิบหก ฝั่งใต้ วัดคลองใหม่ คลองลาดปลาเค้า ฝั่งตะวันออก โรงเรียนวัดคลองใหม่ ถนน อบต. บ้านเกาะประตู - คลองใหม่ ปากใต้ ถนนสาย ข ๓ ปากใต้ และบึงหนองโพธิ์

ด้านตะวันออก จดเส้นขนานระยะ ๗๐๐ เมตร กับศูนย์กลางถนนสุวรรณศร

ด้านใต้ จดถนนเทศบาล ๒๖ ปากเหนือ ทางหลวงแผ่นดินหมายเลข ๓๐๔๕ ปากเหนือ และถนนเศรษฐสุนทร ปากเหนือ

ด้านตะวันตก จดแนวเขตผังเมืองรวมด้านตะวันตก ซึ่งเป็นเส้นแบ่งเขตการปกครองระหว่างอำเภอวิหารแดงกับอำเภอหนองแค

ทั้งนี้ ยกเว้นบริเวณหมายเลข ๑.๑๗ หมายเลข ๑.๑๘ หมายเลข ๑.๑๙ และหมายเลข ๑.๒๐ ที่กำหนดไว้เป็นสีเหลือง บริเวณหมายเลข ๒.๖ และหมายเลข ๒.๗ ที่กำหนดไว้เป็นสีส้ม บริเวณหมายเลข ๓.๓ ที่กำหนดไว้เป็นสีแดง บริเวณหมายเลข ๘.๑๒ หมายเลข ๘.๑๓ และหมายเลข ๘.๑๗ ที่กำหนดไว้เป็นสีเขียวมะกอก และบริเวณหมายเลข ๙.๑๙ หมายเลข ๙.๒๑ หมายเลข ๙.๒๖ หมายเลข ๙.๒๗ และหมายเลข ๙.๒๘ ที่กำหนดไว้เป็นสีเทาอ่อน และบริเวณหมายเลข ๑๐.๑๒ ที่กำหนดไว้เป็นสีน้ำเงิน

๕.๘ ด้านเหนือ จดทางหลวงแผ่นดินหมายเลข ๓๐๔๕ ปากใต้ เส้นขนานระยะ ๗๐๐ เมตร กับศูนย์กลางถนนสุวรรณศร เส้นขนานระยะ ๗๐๐ เมตร กับศูนย์กลางทางหลวงแผ่นดินหมายเลข ๓๓ และเส้นตั้งฉากกับทางหลวงแผ่นดินหมายเลข ๓๓ ปากตะวันตก ที่จุดซึ่งซอยประชาอุทิศ บรรจบกับทางหลวงแผ่นดินหมายเลข ๓๓ ไปทางทิศตะวันตกเฉียงใต้ เป็นระยะ ๗๐๐ เมตร

ด้านตะวันออก จดทางหลวงแผ่นดินหมายเลข ๓๓ ปากตะวันตก

ด้านใต้ จดแนวเขตผังเมืองรวมด้านใต้ ซึ่งเป็นเส้นแบ่งเขตการปกครองระหว่างจังหวัดสระบุรีกับจังหวัดนครนายก

ด้านตะวันตก จดเขตทางรถไฟสายคลองสิบเก้า - แก่งคอย ปากตะวันออก

ทั้งนี้ ยกเว้นบริเวณหมายเลข ๔ ที่กำหนดไว้เป็นสีม่วง บริเวณหมายเลข ๘.๑๖ ที่กำหนดไว้เป็นสีเขียวมะกอก บริเวณหมายเลข ๙.๒๔ ที่กำหนดไว้เป็นสีเทาอ่อน และบริเวณหมายเลข ๑๐.๑๐ และหมายเลข ๑๐.๑๑ ที่กำหนดไว้เป็นสีน้ำเงิน

๕.๙ ด้านเหนือ จุดทางหลวงแผ่นดินหมายเลข ๓๐๔๕ ฟากใต้ คลองหกวาสายบน ฝั่งใต้ สถานีอนามัยสหกรณ์หนองเสือ มัสยิดเยาะตุสซอลิฮีน เส้นขนานระยะ ๙๐๐ เมตร กับศูนย์กลางซอยภูเขาทอง เส้นขนานระยะ ๒๐๐ เมตร กับศูนย์กลางถนนเศรษฐสุนทร คลองบางกง ฝั่งตะวันตก วัดบ้านบางกง เส้นขนานระยะ ๕๐๐ เมตร กับศูนย์กลางถนนเศรษฐสุนทร เส้นตั้งฉากกับถนนเศรษฐสุนทร ฟากใต้ ที่จุดซึ่งอยู่ห่างจากซอยบ้านเหนือพัฒนาบรรจบกับถนนเศรษฐสุนทร ไปทางทิศตะวันออกเฉียงเหนือ ตามแนวถนนเศรษฐสุนทร เป็นระยะ ๘๖๐ เมตร ไปทางทิศตะวันออกเฉียงใต้ เป็นระยะ ๕๐๐ เมตร และโรงเรียนบ้านบางกง

ด้านตะวันออก จุดเขตทางรถไฟสายคลองสิบก้า – แก่งคอย ฟากตะวันตก

ด้านใต้ จุดแนวเขตผังเมืองรวมด้านใต้ ซึ่งเป็นเส้นแบ่งเขตการปกครอง ระหว่างจังหวัดสระบุรีกับจังหวัดนครนายก เส้นแบ่งเขตการปกครองระหว่างจังหวัดสระบุรีกับจังหวัดปทุมธานี และคลองสามสิบสาม ฝั่งเหนือ

ด้านตะวันตก จุดแนวเขตผังเมืองรวมด้านตะวันตก ซึ่งเป็นเส้นแบ่งเขตการปกครองระหว่างจังหวัดสระบุรีกับจังหวัดปทุมธานี คลองสิบลำ ฝั่งตะวันออก และวัดสร้างบุญ

ทั้งนี้ ยกเว้นบริเวณหมายเลข ๘.๑๘ ที่กำหนดไว้เป็นสีเขียวมะกอก และบริเวณหมายเลข ๑๐.๑๓ ที่กำหนดไว้เป็นสีน้ำเงิน

๖. ที่ดินในบริเวณหมายเลข ๖ ที่กำหนดไว้เป็นสีเขียวอ่อน ให้เป็นที่ดินประเภทที่โล่ง เพื่อนันทนาการและการรักษาคุณภาพสิ่งแวดล้อม ได้แก่ บึงหนองโพธิ์

๗. ที่ดินในบริเวณหมายเลข ๗ ที่กำหนดไว้เป็นสีเขียวอ่อนมีเส้นทแยงสีขาว ให้เป็นที่ดินประเภทอนุรักษ์ป่าไม้ ได้แก่ อุทยานแห่งชาติน้ำตกเขาสามหลั่น และหน่วยพิทักษ์อุทยาน – อ่างเก็บน้ำซับปลากั้ง

๘. ที่ดินในบริเวณหมายเลข ๘.๑ ถึงหมายเลข ๘.๑๘ ที่กำหนดไว้เป็นสีเขียวมะกอก ให้เป็นที่ดินประเภทสถาบันการศึกษา มีรายการดังต่อไปนี้

- ๘.๑ โรงเรียนวัดศรีสัจจาวาส
- ๘.๒ โรงเรียนบ้านราษฎร์เจริญ
- ๘.๓ โรงเรียนวัดเจริญธรรม
- ๘.๔ โรงเรียนวัดโคกกระทาย (วารราษฎร์อุปถัมภ์)
- ๘.๕ โรงเรียนวัดบ้านดอน
- ๘.๖ โรงเรียนประเทียวิทยาทาน
- ๘.๗ โรงเรียนวัดหนองโพธิ์
- ๘.๘ โรงเรียนวัดหนองไทร

- ๘.๙ โรงเรียนอนุบาลวิหารแดง
- ๘.๑๐ โรงเรียนชุมชนวิหารแดง (วรมิตรภัทรायูรราชูรประดิษฐ์)
- ๘.๑๑ โรงเรียนวัดคลองใหม่
- ๘.๑๒ โรงเรียนวัดหนองสรวง (ถิรอุทิศ)
- ๘.๑๓ โรงเรียนวัดบ้านลำ
- ๘.๑๔ โรงเรียนวัดสหกรณ์รังสรรค์
- ๘.๑๕ โรงเรียนบ้านบางกง
- ๘.๑๖ โรงเรียนวัดเกาะเชิงหวาย
- ๘.๑๗ โรงเรียนวัดหนองหมูใต้ (ไพบุลย์วิทยาคาร)
- ๘.๑๘ โรงเรียนบ้านหัวถนน

๙. ที่ดินในบริเวณหมายเลข ๙.๑ ถึงหมายเลข ๙.๓๐ ที่กำหนดไว้เป็นสี่เทาอ่อน ให้เป็นที่ดินประเภทสถาบันศาสนา มีรายการดังต่อไปนี้

- ๙.๑ สุสานสุขนรินทร์
- ๙.๒ สุสานสุขาวดี
- ๙.๓ สุสานบัวทอง
- ๙.๔ วัดศรีสังจาวาส
- ๙.๕ วัดราษฎร์เจริญ
- ๙.๖ วัดดงหมี่
- ๙.๗ วัดพุทธบูชาญาณสังวร
- ๙.๘ วัดเจริญธรรม
- ๙.๙ ป่าช้าเก่า
- ๙.๑๐ วัดหนองตาบุญ
- ๙.๑๑ วัดโคกกระต่าย
- ๙.๑๒ วัดบ้านดอน
- ๙.๑๓ วัดหนองโพธิ์
- ๙.๑๔ วัดหนองฟ้าเลื่อน
- ๙.๑๕ วัดหนองไทร
- ๙.๑๖ โรงเรียนเชิงเชียงซุงตัว
- ๙.๑๗ วัดวิหารแดง
- ๙.๑๘ โรงเรียนโหวทวงเชียงตั้ง
- ๙.๑๙ วัดหนองสรวงถิรอุทิศ
- ๙.๒๐ วัดคลองใหม่
- ๙.๒๑ วัดบ้านลำ

- ๙.๒๒ วัดสหกรณ์รังสรรค์
- ๙.๒๓ วัดคลองยาว
- ๙.๒๔ วัดเกาะเชิงหวาย
- ๙.๒๕ วัดบ้านบางกง
- ๙.๒๖ วัดเกาะแก้วอรุณคาม
- ๙.๒๗ วัดหนองหมูใต้
- ๙.๒๘ ศาลเจ้า (โรงเจ)
- ๙.๒๙ มัสยิดเยาะตุสซอลิฮีน
- ๙.๓๐ วัดสร้างบุญ

๑๐. ที่ดินในบริเวณหมายเลข ๑๐.๑ ถึงหมายเลข ๑๐.๑๔ ที่กำหนดไว้เป็นสีน้ำเงิน ให้เป็นที่ดินประเภทสถาบันราชการ การสาธารณูปโภคและสาธารณูปการ มีรายการดังต่อไปนี้

- ๑๐.๑ องค์การบริหารส่วนตำบลบ้านลำ
- ๑๐.๒ องค์การบริหารส่วนตำบลเจริญธรรม และสถานีอนามัยเจริญธรรม
- ๑๐.๓ โรงพยาบาลวิหารแดง
- ๑๐.๔ ที่ว่าการอำเภอวิหารแดง สถานีตำรวจภูธรอำเภอวิหารแดง สถานีดับเพลิงอำเภอวิหารแดง สถานีอนามัยตำบลหนองสรวง โรงจ่ายน้ำประปาอำเภอวิหารแดง และสำนักงานเทศบาลตำบลวิหารแดง
- ๑๐.๕ ชุมสายโทรศัพท์วิหารแดง
- ๑๐.๖ ที่ทำการไปรษณีย์วิหารแดง
- ๑๐.๗ สถานีอนามัยหนองช้างเหล็ก
- ๑๐.๘ ธนาคารออมสิน สาขาวิหารแดง
- ๑๐.๙ การไฟฟ้าส่วนภูมิภาควิหารแดง
- ๑๐.๑๐ องค์การบริหารส่วนตำบลวิหารแดง
- ๑๐.๑๑ สถานีอนามัยวิหารแดง
- ๑๐.๑๒ สำนักงานเทศบาลตำบลหนองหมู
- ๑๐.๑๓ สถานีอนามัยหนองหมู
- ๑๐.๑๔ สถานีอนามัยสหกรณ์หนองเสือ

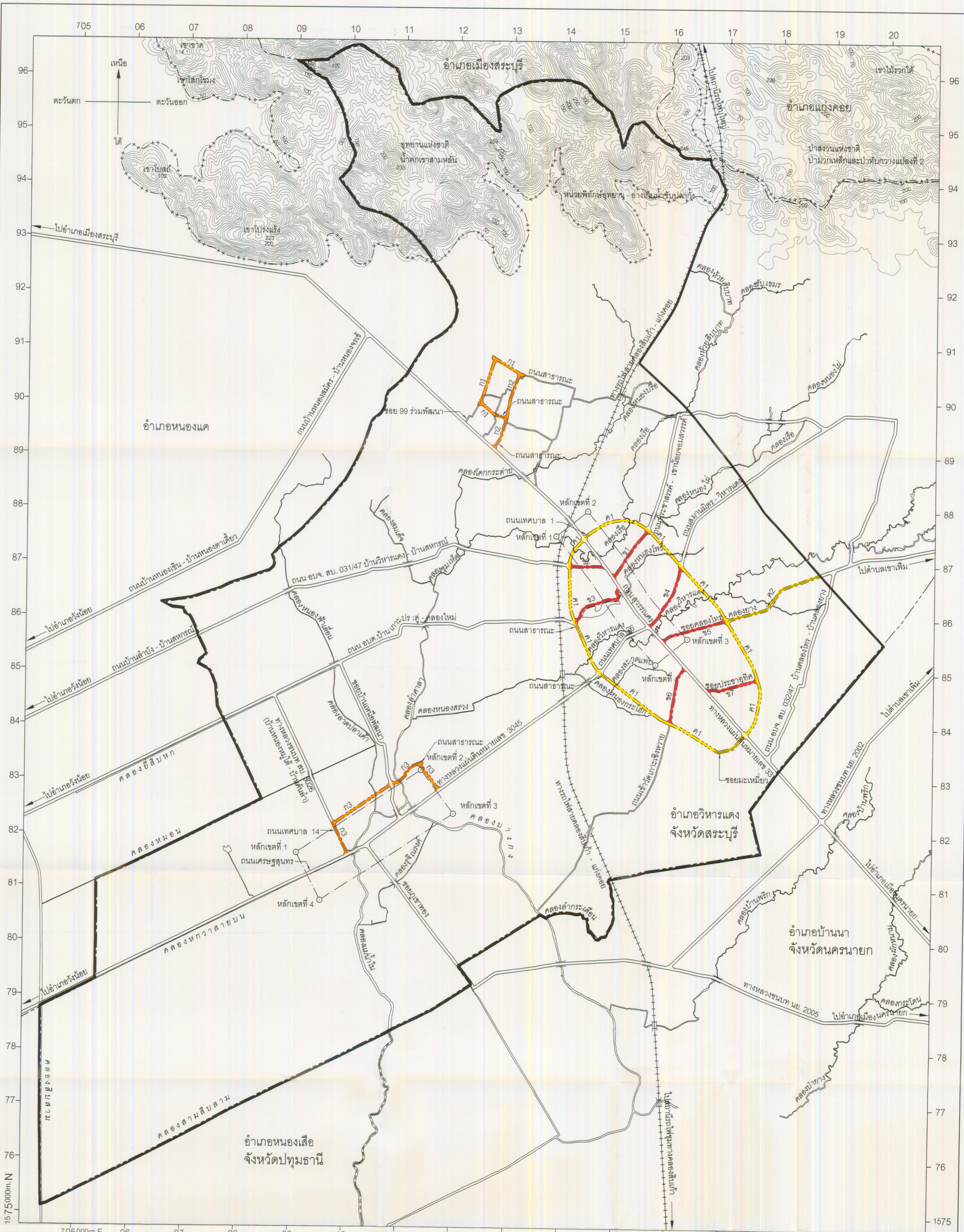
แผนผังแสดงโครงการคมนาคมและขนส่งที่ยากฎกระทรวง

ให้ใช้บังคับผังเมืองรวมชุมชนนิเวศน์แดง จังหวัดสระบุรี

พ.ศ. 2554

มาตราส่วน 1 : 40,000

0 0.5 1 2 4 กิโลเมตร



เครื่องหมาย

- แนวเขตผังเมืองรวม
- เขตจังหวัด
- เขตอำเภอ
- เขตเทศบาล
- แนวเขตป่าสงวนแห่งชาติ แนวเขตอุทยานแห่งชาติ
- แนวเขตวนอุทยาน แนวเขตรักษาพันธุ์สัตว์ป่า
- ถนนเดิม
- ถนนเดิมขยาย
- ถนนโครงการ
- ทางรถไฟ
- สะพาน
- แม่น้ำ คลอง ห้วย
- อ่างเก็บน้ำ หนอง บึง
- เส้นชั้นความสูง

ความกว้างของเขตทาง

- ก ขนาดเขตทาง 12.00 เมตร
- ข ขนาดเขตทาง 16.00 เมตร
- ค ขนาดเขตทาง 30.00 เมตร

ผังเมืองรวมชุมชนนิเวศน์แดง จังหวัดสระบุรี

(นางสาวศันสนีย์ ศิลป์เบญจพร)
 วิศวกรโยธาชำนาญการพิเศษ วิชาการราชการแทน
 ผู้อำนวยการสำนักวิศวกรรมผังเมือง

(นายอุดม พ่วงสกุล)
 อธิบดีกรมโยธาธิการและผังเมือง

รายการประกอบแผนผังแสดงโครงการคมนาคมและขนส่งทำยกภูกระทรง
ให้ใช้บังคับผังเมืองรวมชุมชนวิหารแดง จังหวัดสระบุรี
พ.ศ. ๒๕๕๔

ถนนตามแผนผังแสดงโครงการคมนาคมและขนส่ง แบ่งเป็น ๓ ขนาด คือ

๑. ถนนแบบ ก ขนาดเขตทาง ๑๒.๐๐ เมตร จำนวน ๓ สาย ดังนี้

ถนนสาย ก ๑ เป็นถนนเดิมกำหนดให้ขยายเขตทาง คือ ซอย ๙๙ ร่วมพัฒนา และถนนสาธารณะไม่ปรากฏชื่อ และถนนโครงการกำหนดให้ก่อสร้างใหม่ เริ่มต้นจากถนนสาธารณะไม่ปรากฏชื่อ (ถนนสาย ก ๒) ที่บริเวณห่างจากถนนสาธารณะไม่ปรากฏชื่อ (ถนนสาย ก ๒) บรรจบกับ ทางหลวงแผ่นดินหมายเลข ๓๓ ไปทางทิศตะวันออกเฉียงเหนือตามแนวถนนสาธารณะไม่ปรากฏชื่อ (ถนนสาย ก ๒) ระยะประมาณ ๖๐๐ เมตร ไปทางทิศตะวันตกเฉียงเหนือตามแนวถนนสาธารณะไม่ปรากฏชื่อ ระยะประมาณ ๒๓๐ เมตร ไปทางทิศตะวันตกเฉียงเหนือ ระยะประมาณ ๓๖๐ เมตร บรรจบกับซอย ๙๙ ร่วมพัฒนา ไปทางทิศตะวันออกเฉียงเหนือตามแนวซอย ๙๙ ร่วมพัฒนา ระยะประมาณ ๑๒๐ เมตร ไปทางทิศตะวันออกเฉียงเหนือ ระยะประมาณ ๗๐๐ เมตร ไปทางทิศตะวันออกเฉียงใต้ ระยะประมาณ ๖๓๐ เมตร จนบรรจบกับถนนสาธารณะไม่ปรากฏชื่อ (ถนนสาย ก ๒) ที่บริเวณห่างจาก ถนนสาธารณะไม่ปรากฏชื่อ (ถนนสาย ก ๒) บรรจบกับทางหลวงแผ่นดินหมายเลข ๓๓ ไปทาง ทิศตะวันออกเฉียงเหนือตามแนวถนนสาธารณะไม่ปรากฏชื่อ (ถนนสาย ก ๒) ระยะประมาณ ๑,๔๘๐ เมตร

ถนนสาย ก ๒ เป็นถนนสาธารณะไม่ปรากฏชื่อกำหนดให้ขยายเขตทาง และถนนโครงการ กำหนดให้ก่อสร้างใหม่ เริ่มต้นจากทางหลวงแผ่นดินหมายเลข ๓๓ ที่บริเวณห่างจากทางหลวงแผ่นดิน หมายเลข ๓๓ ตัดกับคลองโคกกระทาย ไปทางทิศตะวันตกเฉียงเหนือตามแนวทางหลวงแผ่นดิน หมายเลข ๓๓ ระยะประมาณ ๗๗๐ เมตร ไปทางทิศตะวันออกเฉียงเหนือตามแนวถนนสาธารณะ ไม่ปรากฏชื่อ ระยะประมาณ ๖๐๐ เมตร ไปทางทิศตะวันออกเฉียงเหนือ ระยะประมาณ ๓๗๐ เมตร บรรจบกับถนนสาธารณะไม่ปรากฏชื่อ ไปทางทิศตะวันออกเฉียงเหนือตามแนวถนนสาธารณะไม่ปรากฏชื่อ ระยะประมาณ ๕๑๐ เมตร จนบรรจบถนนสาย ก ๑

ถนนสาย ก ๓ เป็นถนนเดิมกำหนดให้ขยายเขตทาง คือ ถนนเทศบาล ๑๔ และ ถนนสาธารณะไม่ปรากฏชื่อ และถนนโครงการกำหนดให้ก่อสร้างใหม่ เริ่มต้นจากถนนเศรษฐกิจสุนทร ไปทางทิศตะวันตกเฉียงเหนือตามแนวถนนเทศบาล ๑๔ ระยะประมาณ ๖๑๐ เมตร ไปทาง ทิศตะวันออกเฉียงเหนือ ระยะประมาณ ๑,๓๐๐ เมตร บรรจบกับซอยบ้านเหนือพัฒนา ที่บริเวณห่างจาก

ซอยบ้านเหนือพัฒนาบรรจบกับถนนเศรษฐสุนทร ไปทางทิศตะวันตกเฉียงเหนือตามแนวซอยบ้านเหนือพัฒนา ระยะประมาณ ๖๕๐ เมตร ไปทางทิศตะวันออกเฉียงเหนือ ระยะประมาณ ๑๘๐ เมตร บรรจบกับ ถนนสาธารณะไม่ปรากฏชื่อ ไปทางทิศตะวันออกเฉียงเหนือตามแนวถนนสาธารณะไม่ปรากฏชื่อ ระยะประมาณ ๕๐๐ เมตร ไปทางทิศตะวันออกเฉียงใต้ ระยะประมาณ ๕๙๐ เมตร จนบรรจบทางหลวงแผ่นดิน หมายเลข ๓๐๔๕ ที่บริเวณห่างจากซอยบ้านเหนือพัฒนาบรรจบกับถนนเศรษฐสุนทร ไปทาง ทิศตะวันออกเฉียงเหนือตามแนวถนนเศรษฐสุนทรและทางหลวงแผ่นดินหมายเลข ๓๐๔๕ ระยะประมาณ ๘๙๐ เมตร

๒. ถนนแบบ ข ขนาดเขตทาง ๑๖.๐๐ เมตร จำนวน ๗ สาย ดังนี้

ถนนสาย ข ๑ เป็นถนนเดิมกำหนดให้ขยายเขตทาง คือ ถนนประชาสรรค์ - เขาน้อยจอมสวรรค์ เริ่มต้นจากถนนสุวรรณศร ไปทางทิศตะวันออกเฉียงเหนือตามแนวถนนเดิม ระยะประมาณ ๑,๐๔๐ เมตร จนบรรจบถนนสาย ค ๑

ถนนสาย ข ๒ เป็นถนนเดิมกำหนดให้ขยายเขตทาง คือ ถนน อบจ. สป. ๐๓๑/๔๗ บ้านวิหารแดง - บ้านสหกรณ์ เริ่มต้นจากถนนสุวรรณศร ไปทางทิศตะวันตกเฉียงเหนือตามแนวถนนเดิม ระยะประมาณ ๖๓๐ เมตร จนบรรจบถนนสาย ค ๑

ถนนสาย ข ๓ เป็นถนนเดิมกำหนดให้ขยายเขตทาง คือ ถนน อบต. บ้านเกาะประคู้ - คลองใหม่ เริ่มต้นจากถนนสุวรรณศร ไปทางทิศตะวันตกเฉียงใต้ตามแนวถนนเดิม ระยะประมาณ ๑,๑๘๐ เมตร จนบรรจบถนนสาย ค ๑

ถนนสาย ข ๔ เป็นถนนเดิมกำหนดให้ขยายเขตทาง คือ ถนนสมานมิตร - วิหารแดง เริ่มต้นจากถนนสุวรรณศร ที่บริเวณถนนเทศบาล ๒๖ บรรจบกับถนนสุวรรณศร ไปทางทิศตะวันออกเฉียงเหนือตามแนวถนนเดิม ระยะประมาณ ๑,๒๕๐ เมตร จนบรรจบถนนสาย ค ๑

ถนนสาย ข ๕ เป็นถนนเดิมกำหนดให้ขยายเขตทาง คือ ซอยคลองไทร - คลองยาง เริ่มต้นจากถนนสุวรรณศร ไปทางทิศตะวันออกเฉียงเหนือตามแนวถนนเดิม ระยะประมาณ ๑,๒๑๐ เมตร จนบรรจบถนนสาย ค ๑

ถนนสาย ข ๖ เป็นถนนเดิมกำหนดให้ขยายเขตทาง คือ ถนนเข้าวัดเกาะเชิงหวาย เริ่มต้นจากทางหลวงแผ่นดินหมายเลข ๓๓ ไปทางทิศตะวันตกเฉียงใต้ตามแนวถนนเดิม ระยะประมาณ ๑,๐๕๐ เมตร จนบรรจบถนนสาย ค ๑

ถนนสาย ข ๗ เป็นถนนเดิมกำหนดให้ขยายเขตทาง คือ ซอยประชาอุทิศ และถนนโครงการ กำหนดให้ก่อสร้างใหม่ เริ่มต้นจากทางหลวงแผ่นดินหมายเลข ๓๓ ที่บริเวณห่างจากถนนเข้าวัดเกาะเชิงหวาย

(ถนนสาย ข ๖) บรรจบกับทางหลวงแผ่นดินหมายเลข ๓๓ ไปทางทิศตะวันออกเฉียงใต้ตามแนวทางหลวงแผ่นดินหมายเลข ๓๓ ระยะประมาณ ๖๐๐ เมตร ไปทางทิศตะวันออกเฉียงเหนือตามแนวถนนเดิม ระยะประมาณ ๕๘๐ เมตร ไปทางทิศตะวันออกเฉียงเหนือ ระยะประมาณ ๓๘๐ เมตร จนบรรจบกับถนนสาย ค ๑ ที่บริเวณห่างจากถนนสาย ค ๑ บรรจบกับซอยคลองไทร - คลองยาง (ถนนสาย ข ๕) ไปทางทิศตะวันออกเฉียงใต้ตามแนวถนนสาย ค ๑ ระยะประมาณ ๑,๒๖๐ เมตร

๓. ถนนแบบ ค ขนาดเขตทาง ๓๐.๐๐ เมตร จำนวน ๒ สาย ดังนี้

ถนนสาย ค ๑ เป็นถนนเดิมกำหนดให้ขยายเขตทาง คือ ถนนเทศบาล ๑ ซอยมะเหมี่ยว และถนนสาธารณะไม่ปรากฏชื่อ และถนนโครงการกำหนดให้ก่อสร้างใหม่ เริ่มต้นจากถนนสุวรรณศร ที่บริเวณห่างจากถนน อบจ. สบ. ๐๓๑/๔๗ บ้านวิหารแดง - บ้านสหกรณ์ (ถนนสาย ข ๒) บรรจบกับถนนสุวรรณศร ไปทางทิศตะวันตกเฉียงเหนือตามแนวถนนสุวรรณศร ระยะประมาณ ๖๒๐ เมตร ไปทางทิศตะวันออกเฉียงเหนือตามแนวถนนเทศบาล ๑ ระยะประมาณ ๑๐๐ เมตร ไปทางทิศตะวันออกเฉียงเหนือและทิศตะวันออกเฉียงใต้ ระยะประมาณ ๑,๒๑๐ เมตร ตัดกับถนนประชาสรรค์ - เขาน้อยจอมสวรรค์ (ถนนสาย ข ๑) ที่บริเวณห่างจากถนนประชาสรรค์ - เขาน้อยจอมสวรรค์ (ถนนสาย ข ๑) บรรจบกับถนนสุวรรณศร ไปทางทิศตะวันออกเฉียงเหนือตามแนวถนนประชาสรรค์ - เขาน้อยจอมสวรรค์ (ถนนสาย ข ๑) ระยะประมาณ ๑,๐๔๐ เมตร ไปทางทิศตะวันออกเฉียงใต้ ระยะประมาณ ๙๐๐ เมตร บรรจบกับถนนสมานมิตร - วิหารแดง (ถนนสาย ข ๔) ที่บริเวณห่างจากถนนสมานมิตร - วิหารแดง (ถนนสาย ข ๔) บรรจบกับถนนสุวรรณศร ไปทางทิศตะวันออกเฉียงเหนือตามแนวถนนสมานมิตร - วิหารแดง (ถนนสาย ข ๔) ระยะประมาณ ๑,๒๕๐ เมตร ไปทางทิศตะวันออกเฉียงใต้ ระยะประมาณ ๑,๓๑๐ เมตร บรรจบกับซอยคลองไทร - คลองยาง (ถนนสาย ข ๕) ที่บริเวณห่างจากซอยคลองไทร - คลองยาง (ถนนสาย ข ๕) บรรจบกับถนนสุวรรณศร ไปทางทิศตะวันออกเฉียงเหนือตามแนวซอยคลองไทร - คลองยาง (ถนนสาย ข ๕) ระยะประมาณ ๑,๒๑๐ เมตร ไปทางทิศตะวันออกเฉียงใต้ ระยะประมาณ ๑,๒๖๐ เมตร บรรจบกับถนนสาย ข ๗ ที่บริเวณห่างจากซอยประชาอุทิศ (ถนนสาย ข ๗) บรรจบกับทางหลวงแผ่นดินหมายเลข ๓๓ ไปทางทิศตะวันออกเฉียงและทิศตะวันออกเฉียงเหนือตามแนวถนนสาย ข ๗ ระยะประมาณ ๙๖๐ เมตร ไปทางทิศตะวันออกเฉียงใต้และทิศตะวันตกเฉียงใต้ ระยะประมาณ ๑,๐๘๐ เมตร บรรจบกับทางหลวงแผ่นดินหมายเลข ๓๓ ที่บริเวณห่างจากซอยประชาอุทิศ (ถนนสาย ข ๗) บรรจบกับทางหลวงแผ่นดินหมายเลข ๓๓ ไปทางทิศตะวันออกเฉียงใต้ตามแนวทางหลวงแผ่นดินหมายเลข ๓๓ ระยะประมาณ ๑,๐๖๐ เมตร ไปทางทิศตะวันตกเฉียงใต้ตามแนวซอยมะเหมี่ยว ระยะประมาณ ๖๗๐ เมตร ไปทางทิศตะวันตกเฉียงเหนือ ระยะประมาณ ๑,๐๐๐ เมตร บรรจบกับถนนเข้าวัดเกาะเชิงหวาย

(ถนนสาย ข ๖) ที่บริเวณห่างจากถนนเข้าวัดเกาะเชิงหวาย (ถนนสาย ข ๖) บรรจบกับทางหลวงแผ่นดิน หมายเลข ๓๓ ไปทางทิศตะวันตกเฉียงใต้ตามแนวถนนเข้าวัดเกาะเชิงหวาย (ถนนสาย ข ๖) ระยะประมาณ ๑,๐๕๐ เมตร ไปทางทิศตะวันตกเฉียงเหนือ ระยะประมาณ ๑,๔๓๐ เมตร บรรจบกับถนนสาธารณะ ไม่ปรากฏชื่อ ไปทางทิศตะวันตกเฉียงเหนือตามแนวถนนสาธารณะไม่ปรากฏชื่อ ระยะประมาณ ๑๗๐ เมตร บรรจบกับถนนเทศบาล ๒๖ ที่บริเวณห่างจากถนนเทศบาล ๒๖ บรรจบกับถนนสุวรรณศร ไปทางทิศตะวันตกเฉียงใต้ตามแนวถนนเทศบาล ๒๖ ระยะประมาณ ๑,๒๗๐ เมตร ไปทางทิศตะวันตกเฉียงเหนือ ระยะประมาณ ๗๒๐ เมตร บรรจบกับถนนสาธารณะไม่ปรากฏชื่อ ไปทางทิศตะวันตกเฉียงเหนือตามแนวถนนสาธารณะไม่ปรากฏชื่อ ระยะประมาณ ๓๒๐ เมตร บรรจบกับถนน อบต. บ้านเกาะประตู – คลองใหม่ (ถนนสาย ข ๓) ที่บริเวณห่างจากถนน อบต. บ้านเกาะประตู – คลองใหม่ (ถนนสาย ข ๓) บรรจบกับถนนสุวรรณศร ไปทางทิศตะวันตกเฉียงใต้ตามแนวถนน อบต. บ้านเกาะประตู – คลองใหม่ (ถนนสาย ข ๓) ระยะประมาณ ๑,๑๘๐ เมตร ไปทางทิศตะวันตกเฉียงเหนือ ระยะประมาณ ๑,๐๔๐ เมตร บรรจบกับถนน อบจ. สบ. ๐๓๑/๔๗ บ้านวิหารแดง – บ้านสหกรณ์ (ถนนสาย ข ๒) ที่บริเวณห่างจากถนน อบจ. สบ. ๐๓๑/๔๗ บ้านวิหารแดง – บ้านสหกรณ์ (ถนนสาย ข ๒) บรรจบกับถนนสุวรรณศร ไปทางทิศตะวันตกเฉียงเหนือตามแนวถนน อบจ. สบ. ๐๓๑/๔๗ บ้านวิหารแดง – บ้านสหกรณ์ (ถนนสาย ข ๒) ระยะประมาณ ๖๓๐ เมตร ไปทางทิศตะวันออกเฉียงเหนือ ระยะประมาณ ๕๙๐ เมตร จนบรรจบกับถนนสุวรรณศร ที่บริเวณห่างจากถนน อบจ. สบ. ๐๓๑/๔๗ บ้านวิหารแดง – บ้านสหกรณ์ (ถนนสาย ข ๒) บรรจบกับถนนสุวรรณศร ไปทางทิศตะวันตกเฉียงเหนือตามแนวถนนสุวรรณศร ระยะประมาณ ๖๒๐ เมตร

ถนนสาย ค ๒ เป็นถนนเดิมกำหนดให้ขยายเขตทาง คือ ซอยคลองไทร – คลองยาง เริ่มต้นจากซอยคลองไทร – คลองยาง (ถนนสาย ข ๕) ที่บริเวณห่างจากซอยคลองไทร – คลองยาง (ถนนสาย ข ๕) บรรจบกับถนนสุวรรณศร ไปทางทิศตะวันออกเฉียงเหนือตามแนวซอยคลองไทร – คลองยาง (ถนนสาย ข ๕) ระยะประมาณ ๑,๒๑๐ เมตร ไปทางทิศตะวันออกเฉียงเหนือตามแนวถนนเดิม จนบรรจบแนวเขตผังเมืองรวมด้านทิศตะวันออก

หมายเหตุ :- เหตุผลในการประกาศใช้กฎกระทรวงฉบับนี้ คือ โดยที่สมควรกำหนดให้ใช้บังคับผังเมืองรวมในท้องที่ตำบลบ้านลำ ตำบลเจริญธรรม ตำบลคลองเรือ ตำบลหนองสรวง ตำบลวิหารแดง และตำบลหนองหมู อำเภอวิหารแดง จังหวัดสระบุรี เพื่อใช้เป็นแนวทางในการพัฒนา และการดำรงรักษาเมืองและบริเวณที่เกี่ยวข้องหรือชนบท ในด้านการใช้ประโยชน์ในทรัพย์สิน การคมนาคมและการขนส่ง การสาธารณสุขปโภค บริการสาธารณะ และสภาพแวดล้อม ทั้งนี้ เพื่อให้บรรลุวัตถุประสงค์ของการผังเมือง และโดยที่มาตรา ๒๖ วรรคหนึ่ง แห่งพระราชบัญญัติการผังเมือง พ.ศ. ๒๕๑๘ ซึ่งแก้ไขเพิ่มเติมโดยพระราชบัญญัติการผังเมือง (ฉบับที่ ๓) พ.ศ. ๒๕๓๕ บัญญัติว่า การใช้บังคับผังเมืองรวมให้กระทำโดยกฎกระทรวง จึงจำเป็นต้องออกกฎกระทรวงนี้