



กฎกระทรวง
ให้ใช้บังคับผังเมืองรวมจังหวัดฉะเชิงเทรา
พ.ศ. ๒๕๕๕

อาศัยอำนาจตามความในมาตรา ๕ แห่งพระราชบัญญัติการผังเมือง พ.ศ. ๒๕๑๘ และ
มาตรา ๒๖ วรรคหนึ่ง แห่งพระราชบัญญัติการผังเมือง พ.ศ. ๒๕๑๘ ซึ่งแก้ไขเพิ่มเติมโดย
พระราชบัญญัติการผังเมือง (ฉบับที่ ๓) พ.ศ. ๒๕๓๕ อันเป็นกฎหมายที่มีบทบัญญัติบางประการ
เกี่ยวกับการจำกัดสิทธิและเสรีภาพของบุคคล ซึ่งมาตรา ๒๙ ประกอบกับมาตรา ๓๓ มาตรา ๓๔
มาตรา ๔๑ มาตรา ๔๒ และมาตรา ๔๓ ของรัฐธรรมนูญแห่งราชอาณาจักรไทย บัญญัติให้กระทำได้
โดยอาศัยอำนาจตามบทบัญญัติแห่งกฎหมาย รัฐมนตรีว่าการกระทรวงมหาดไทยออกกฎกระทรวงไว้
ดังต่อไปนี้

ข้อ ๑ กฎกระทรวงนี้ให้ใช้บังคับได้มีกำหนดห้าปี

ข้อ ๒ ให้ใช้บังคับผังเมืองรวม ในท้องที่จังหวัดฉะเชิงเทรา ภายในแนวเขตตามแผนที่ท้าย
กฎกระทรวงนี้

ข้อ ๓ กฎกระทรวงนี้มีให้ใช้บังคับในท้องที่ที่มีการประกาศใช้บังคับกฎกระทรวงให้ใช้บังคับ
ผังเมืองรวม

ข้อ ๔ การวางและจัดทำผังเมืองรวมตามกฎกระทรวงนี้ มีวัตถุประสงค์เพื่อใช้เป็นแนวทาง
ในการพัฒนา และการดำรงรักษาเมืองและบริเวณที่เกี่ยวข้องหรือชนบท ในด้านการใช้ประโยชน์
ในทรัพย์สิน การคมนาคมและการขนส่ง การสาธารณสุขปโภค บริการสาธารณะ และสภาพแวดล้อม
ในบริเวณแนวเขตตามข้อ ๒ ให้สอดคล้องกับการพัฒนาระบบเศรษฐกิจและสังคมของประเทศ
ตามแผนพัฒนาเศรษฐกิจและสังคมแห่งชาติ

ข้อ ๕ ผังเมืองรวมตามกฎกระทรวงนี้ มีนโยบายและมาตรการเพื่อจัดระบบการใช้ประโยชน์ที่ดิน
โครงข่ายคมนาคมขนส่งและบริการสาธารณะให้มีประสิทธิภาพ สามารถรองรับและสอดคล้องกับ
การขยายตัวของชุมชนในอนาคต รวมทั้งส่งเสริมและพัฒนาเศรษฐกิจ โดยมีสาระสำคัญดังต่อไปนี้

- (๑) ส่งเสริมและพัฒนาพื้นที่เกษตรกรรมให้ดำรงอยู่เพื่อเป็นแหล่งผลิตอาหารที่ได้มาตรฐาน
 - (๒) ส่งเสริมและพัฒนาการขยายตัวทางด้านอุตสาหกรรมที่ต่อเนื่องจากการแปรรูปผลผลิตทางการเกษตร และอุตสาหกรรมเทคโนโลยีขั้นสูง
 - (๓) ส่งเสริมและพัฒนาด้านการเกษตรกรรมและอุตสาหกรรม ให้สอดคล้องกับการขยายตัวของชุมชนและระบบเศรษฐกิจ
 - (๔) ส่งเสริมและพัฒนาการบริการทางสังคม การสาธารณสุขโรคและสาธารณสุขการให้เพียงพอ และได้มาตรฐาน
 - (๕) ส่งเสริมและพัฒนาด้านที่อยู่อาศัยเพื่อรองรับการขยายตัวของเมืองจากกรุงเทพมหานคร และจังหวัดใกล้เคียง
 - (๖) อนุรักษ์ทรัพยากรธรรมชาติและสิ่งแวดล้อม
- ข้อ ๖ การใช้ประโยชน์ที่ดินภายในเขตผังเมืองรวม ให้เป็นไปตามแผนผังกำหนดการใช้ประโยชน์ที่ดินตามที่ได้จำแนกประเภท และรายการประกอบแผนผังทำยกกฎกระทรวงนี้
- ข้อ ๗ การใช้ประโยชน์ที่ดินตามแผนผังกำหนดการใช้ประโยชน์ที่ดินตามที่ได้จำแนกประเภททำยกกฎกระทรวงนี้ ให้เป็นไปดังต่อไปนี้
- (๑) ที่ดินในบริเวณหมายเลข ๑.๑ ถึงหมายเลข ๑.๑๖ ที่กำหนดไว้เป็นสีชมพู ให้เป็นที่ดินประเภทชุมชน
 - (๒) ที่ดินในบริเวณหมายเลข ๒.๑ ถึงหมายเลข ๒.๙ ที่กำหนดไว้เป็นสีม่วง ให้เป็นที่ดินประเภทอุตสาหกรรมและคลังสินค้า
 - (๓) ที่ดินในบริเวณหมายเลข ๓.๑ ถึงหมายเลข ๓.๒๗ ที่กำหนดไว้เป็นสีเขียว ให้เป็นที่ดินประเภทชนบทและเกษตรกรรม
 - (๔) ที่ดินในบริเวณหมายเลข ๔.๑ ถึงหมายเลข ๔.๑๙ ที่กำหนดไว้เป็นสีขาวยามีกรอบและเส้นทแยงสีเขียว ให้เป็นที่ดินประเภทอนุรักษ์ชนบทและเกษตรกรรม
 - (๕) ที่ดินในบริเวณหมายเลข ๕ ที่กำหนดไว้เป็นสีเขียวมีกรอบและเส้นทแยงสีม่วงอ่อน ให้เป็นที่ดินประเภทชนบทและปศุสัตว์
 - (๖) ที่ดินในบริเวณหมายเลข ๖.๑ และหมายเลข ๖.๒ ที่กำหนดไว้เป็นสีเขียวอ่อนมีเส้นทแยงสีขาว ให้เป็นที่ดินประเภทอนุรักษ์ป่าไม้
 - (๗) ที่ดินในบริเวณหมายเลข ๗ ที่กำหนดไว้เป็นสีฟ้า ให้เป็นที่ดินประเภทที่โล่งเพื่อการรักษาคุณภาพสิ่งแวดล้อม
- ข้อ ๘ ที่ดินประเภทชุมชน ให้ใช้ประโยชน์ที่ดินเพื่อการอยู่อาศัย พาณิชยกรรม เกษตรกรรม สถาบันการศึกษา สถาบันศาสนา สถาบันราชการ การสาธารณสุขโรคและสาธารณสุขการ สำหรับการให้ประโยชน์ที่ดินเพื่อกิจการอื่น ให้มีที่ว่างไม่น้อยกว่าร้อยละเจ็ดสิบของแปลงที่ดินที่ยื่นขออนุญาต

ที่ดินประเภทนี้ ห้ามใช้ประโยชน์ที่ดินเพื่อกิจการตามที่กำหนด ดังต่อไปนี้

(๑) โรงงานทุกจำพวกตามกฎหมายว่าด้วยโรงงาน เว้นแต่โรงงานตามประเภท ชนิด และจำพวกที่กำหนดให้ดำเนินการได้ตามบัญชีท้ายกฎกระทรวงนี้ และโรงงานบำบัดน้ำเสียรวมของชุมชน

(๒) คลังน้ำมันเชื้อเพลิงและสถานที่ที่ใช้ในการเก็บรักษาน้ำมันเชื้อเพลิง ที่ไม่ใช่ก๊าซปิโตรเลียมเหลวและก๊าซธรรมชาติ เพื่อจำหน่ายที่ต้องขออนุญาตตามกฎหมายว่าด้วยการควบคุมน้ำมันเชื้อเพลิง เว้นแต่เป็นสถานีบริการน้ำมันเชื้อเพลิง

(๓) สถานที่บรรจุก๊าซ สถานที่เก็บก๊าซ และห้องบรรจุก๊าซ สำหรับก๊าซปิโตรเลียมเหลว ตามกฎหมายว่าด้วยการควบคุมน้ำมันเชื้อเพลิง แต่ไม่หมายความรวมถึงสถานีบริการ ร้านจำหน่ายก๊าซ สถานที่ใช้ก๊าซ และสถานที่จำหน่ายอาหารที่ใช้ก๊าซ

(๔) เลี้ยงม้า โค กระบือ สุกร แพะ แกะ ห่าน เป็ด ไก่ ฝูง จระเข้ หรือสัตว์ป่า ตามกฎหมายว่าด้วยการสงวนและคุ้มครองสัตว์ป่า เพื่อการค้า

(๕) สุสานและฌาปนสถานตามกฎหมายว่าด้วยสุสานและฌาปนสถาน

(๖) จัดสรรที่ดินเพื่อประกอบอุตสาหกรรม

(๗) ไซโลเก็บผลิตผลทางการเกษตร

(๘) สนามยิงปืน

(๙) กำจัดมูลฝอย

(๑๐) ซ็อขายหรือเก็บเศษวัสดุ

การใช้ประโยชน์ที่ดินประเภทนี้ ในบริเวณหมายเลข ๑.๔ เพื่อประกอบกิจการโรงงาน ให้โรงงานที่ได้รับอนุญาตให้ประกอบกิจการอยู่ก่อนวันที่กฎกระทรวงนี้มีผลใช้บังคับและยังประกอบกิจการอยู่ ขยายพื้นที่โรงงานได้เฉพาะในที่ดินแปลงเดียวกันหรือติดต่อกันเป็นแปลงเดียวกันกับแปลงที่ดินที่เป็นที่ตั้งของโรงงานเดิม ซึ่งเจ้าของโรงงานเดิมเป็นผู้ถือกรรมสิทธิ์หรือมีสิทธิครอบครองอยู่ก่อนวันที่กฎกระทรวงนี้มีผลใช้บังคับ ทั้งนี้ ไม่เกินหนึ่งเท่าของพื้นที่โรงงานที่ใช้ในการผลิตเดิม

ที่ดินประเภทนี้ในเขตปฏิรูปที่ดิน ให้ใช้ประโยชน์ที่ดินเพื่อเกษตรกรรมตามกฎหมายว่าด้วยการปฏิรูปที่ดินเพื่อเกษตรกรรมหรือสาธารณประโยชน์เท่านั้น

การใช้ประโยชน์ที่ดินริมฝั่งแม่น้ำ ลำคลอง หรือแหล่งน้ำสาธารณะ ให้มีที่ว่างตามแนวขนานริมฝั่งตามสภาพธรรมชาติของแม่น้ำ ลำคลอง หรือแหล่งน้ำสาธารณะไม่น้อยกว่า ๖ เมตร เว้นแต่เป็นการก่อสร้างเพื่อการคมนาคมทางน้ำ การสาธารณูปโภค การชลประทาน หรือสาธารณประโยชน์เท่านั้น

ข้อ ๙ ที่ดินประเภทอุตสาหกรรมและคลังสินค้า ให้ใช้ประโยชน์ที่ดินเพื่ออุตสาหกรรมหรือเกี่ยวข้องกับอุตสาหกรรม คลังสินค้า สถาบันราชการ การสาธารณูปโภคและสาธารณูปการเป็นส่วนใหญ่ สำหรับการี่ใช้ประโยชน์ที่ดินเพื่อกิจการอื่น ให้มีที่ว่างไม่น้อยกว่าร้อยละเจ็ดสิบของแปลงที่ดินที่ยื่นขออนุญาต

ที่ดินประเภทนี้ ห้ามใช้ประโยชน์ที่ดินเพื่อกิจการตามที่กำหนด ดังต่อไปนี้

(๑) เลี้ยงสัตว์ทุกชนิดเพื่อการค้า

- (๒) สุสานและฌาปนสถานตามกฎหมายว่าด้วยสุสานและฌาปนสถาน
- (๓) จัดสรรที่ดินเพื่อประกอบพาณิชย์กรรม
- (๔) จัดสรรที่ดินเพื่อการอยู่อาศัย
- (๕) สถานสงเคราะห์หรือรับเลี้ยงเด็ก
- (๖) สถานสงเคราะห์หรือรับเลี้ยงคนชรา

การใช้ประโยชน์ที่ดินริมฝั่งลำคลองหรือแหล่งน้ำสาธารณะ ให้มีที่ว่างตามแนวนานริมฝั่งตามสภาพธรรมชาติของลำคลองหรือแหล่งน้ำสาธารณะไม่น้อยกว่า ๖ เมตร เว้นแต่เป็นการก่อสร้างเพื่อการคมนาคมทางน้ำ การสาธารณูปโภค การชลประทาน หรือสาธารณประโยชน์เท่านั้น

ข้อ ๑๐ ที่ดินประเภทชนบทและเกษตรกรรม ให้ใช้ประโยชน์ที่ดินเพื่อเกษตรกรรมหรือเกี่ยวข้องกับเกษตรกรรม การอยู่อาศัย สถาบันการศึกษา สถาบันศาสนา สถาบันราชการ การสาธารณูปโภคและสาธารณูปการเป็นส่วนใหญ่ สำหรับการ ใช้ประโยชน์ที่ดินเพื่อกิจการอื่น ให้มีที่ว่างไม่น้อยกว่าร้อยละแปดสิบของแปลงที่ดินที่ยื่นขออนุญาต

ที่ดินประเภทนี้ ห้ามใช้ประโยชน์ที่ดินเพื่อกิจการตามที่กำหนด ดังต่อไปนี้

(๑) โรงงานทุกจำพวกตามกฎหมายว่าด้วยโรงงาน เว้นแต่โรงงานตามประเภท ชนิด และจำพวกที่กำหนดให้ดำเนินการได้ตามบัญชีท้ายกฎกระทรวงนี้ และโรงงานบำบัดน้ำเสียรวมของชุมชน

(๒) คลังน้ำมันเชื้อเพลิงและสถานที่ที่ใช้ในการเก็บรักษาน้ำมันเชื้อเพลิง ที่ไม่ใช่ก๊าซปิโตรเลียมเหลวและก๊าซธรรมชาติ เพื่อจำหน่ายที่ต้องขออนุญาตตามกฎหมายว่าด้วยการควบคุมน้ำมันเชื้อเพลิง เว้นแต่เป็นสถานีบริการน้ำมันเชื้อเพลิง

(๓) สถานที่บรรจุก๊าซ สถานที่เก็บก๊าซ และห้องบรรจุก๊าซ สำหรับก๊าซปิโตรเลียมเหลว ตามกฎหมายว่าด้วยการควบคุมน้ำมันเชื้อเพลิง แต่ไม่หมายความรวมถึงสถานีบริการ ร้านจำหน่ายก๊าซ สถานที่ใช้ก๊าซ และสถานที่จำหน่ายอาหารที่ใช้ก๊าซ

(๔) โรงแรมตามกฎหมายว่าด้วยโรงแรม

(๕) จัดสรรที่ดินเพื่อประกอบอุตสาหกรรม

(๖) จัดสรรที่ดินเพื่อประกอบพาณิชย์กรรม เว้นแต่เป็นส่วนหนึ่งของการจัดสรรที่ดินเพื่อการอยู่อาศัย และมีพื้นที่ไม่เกินร้อยละห้าของพื้นที่โครงการทั้งหมด

(๗) การประกอบพาณิชย์กรรมประเภทอาคารขนาดใหญ่

(๘) การอยู่อาศัยหรือประกอบพาณิชย์กรรมประเภทตึกแถวหรือบ้านแถว เว้นแต่เป็นการดำเนินโครงการจัดสรรที่ดินเพื่อการอยู่อาศัย และมีพื้นที่ไม่เกินร้อยละห้าของพื้นที่โครงการทั้งหมด

(๙) การอยู่อาศัยประเภทห้องชุด อาคารชุด หรือหอพัก

ในกรณีที่มีการใช้ประโยชน์ที่ดินเพื่อจัดสรรที่ดินเพื่อประกอบพาณิชย์กรรมตาม (๖) และเพื่อการอยู่อาศัยหรือประกอบพาณิชย์กรรมประเภทตึกแถวหรือบ้านแถวตาม (๘) ดำเนินการในโครงการจัดสรรที่ดินเดียวกัน ให้ใช้ประโยชน์ที่ดินเพื่อกิจการดังกล่าวรวมกันไม่เกินร้อยละห้าของพื้นที่โครงการทั้งหมด

ข้อห้ามการใช้ประโยชน์ที่ดินตาม (๘) และ (๙) มิให้ใช้บังคับในกรณีการดำเนินการของการเคหะแห่งชาติที่ได้รับเงินอุดหนุนจากรัฐเพื่อรองรับโครงการย้ายชุมชนแออัด

ที่ดินประเภทนั้นในเขตปฏิรูปที่ดิน ให้ใช้ประโยชน์ที่ดินเพื่อเกษตรกรรมตามกฎหมายว่าด้วยการปฏิรูปที่ดินเพื่อเกษตรกรรมหรือสาธารณประโยชน์เท่านั้น

การใช้ประโยชน์ที่ดินริมฝั่งลำคลองหรือแหล่งน้ำสาธารณะ ให้มีที่ว่างตามแนวนานริมฝั่งตามสภาพธรรมชาติของลำคลองหรือแหล่งน้ำสาธารณะไม่น้อยกว่า ๖ เมตร เว้นแต่เป็นการก่อสร้างเพื่อการคมนาคมทางน้ำ การสาธารณูปโภค การชลประทาน หรือสาธารณประโยชน์เท่านั้น

ข้อ ๑๑ ที่ดินประเภทอนุรักษ์ชนบทและเกษตรกรรม ให้ใช้ประโยชน์ที่ดินเพื่อเกษตรกรรมหรือเกี่ยวข้องกับเกษตรกรรม การอยู่อาศัย สถาบันการศึกษา สถาบันศาสนา สถาบันราชการ การสาธารณูปโภคและสาธารณูปการ และการอนุรักษ์และรักษาสภาพแวดล้อมเป็นส่วนใหญ่ สำหรับการให้ประโยชน์ที่ดินเพื่อกิจการอื่น ให้เป็นไปตามที่กำหนด ดังต่อไปนี้

(๑) ให้ดำเนินการหรือประกอบกิจการได้ในอาคารที่มีความสูงไม่เกิน ๑๒ เมตร การวัดความสูงของอาคารให้วัดจากระดับพื้นดินที่ก่อสร้างถึงพื้นลาดฟ้า สำหรับอาคารทรงจั่วหรือปั้นหยาให้วัดจากระดับพื้นดินที่ก่อสร้างถึงยอดผนังของชั้นสูงสุด

(๒) ให้มีที่ว่างไม่น้อยกว่าร้อยละเก้าสิบของแปลงที่ดินที่ยื่นขออนุญาต

ที่ดินประเภทนี้ ห้ามใช้ประโยชน์ที่ดินเพื่อกิจการตามที่กำหนด ดังต่อไปนี้

(๑) โรงงานทุกจำพวกตามกฎหมายว่าด้วยโรงงาน

(๒) คลังน้ำมันเชื้อเพลิงและสถานที่ที่ใช้ในการเก็บรักษาน้ำมันเชื้อเพลิง ที่ไม่ใช่ก๊าซปิโตรเลียมเหลวและก๊าซธรรมชาติ เพื่อจำหน่ายที่ต้องขออนุญาตตามกฎหมายว่าด้วยการควบคุมน้ำมันเชื้อเพลิง เว้นแต่เป็นสถานีบริการน้ำมันเชื้อเพลิง

(๓) สถานที่บรรจุก๊าซ สถานที่เก็บก๊าซ และห้องบรรจุก๊าซ สำหรับก๊าซปิโตรเลียมเหลว ตามกฎหมายว่าด้วยการควบคุมน้ำมันเชื้อเพลิง แต่ไม่หมายความรวมถึงสถานีบริการ ร้านจำหน่ายก๊าซ สถานที่ใช้ก๊าซ และสถานที่จำหน่ายอาหารที่ใช้ก๊าซ

(๔) โรงแรมตามกฎหมายว่าด้วยโรงแรม

(๕) จัดสรรที่ดินเพื่อประกอบอุตสาหกรรม

(๖) จัดสรรที่ดินเพื่อประกอบพาณิชยกรรม

(๗) จัดสรรที่ดินเพื่อการอยู่อาศัย

(๘) การอยู่อาศัยหรือประกอบพาณิชยกรรมประเภทอาคารขนาดใหญ่

(๙) การอยู่อาศัยหรือประกอบพาณิชยกรรมประเภทห้องแถว ตึกแถว หรือบ้านแถว

(๑๐) การอยู่อาศัยประเภทห้องชุด อาคารชุด หรือหอพัก

(๑๑) สวนสนุก

(๑๒) สนามแข่งรถ

(๑๓) สนามกอล์ฟ

(๑๔) กำจัดมูลฝอย

ที่ดินประเภทนี้ในเขตปฏิรูปที่ดิน ให้ใช้ประโยชน์ที่ดินเพื่อเกษตรกรรมตามกฎหมายว่าด้วยการปฏิรูปที่ดินเพื่อเกษตรกรรมหรือสาธารณประโยชน์เท่านั้น

การใช้ประโยชน์ที่ดินริมฝั่งแม่น้ำ ลำคลอง หรือแหล่งน้ำสาธารณะ ให้มีที่ว่างตามแนวขนานริมฝั่งตามสภาพธรรมชาติของแม่น้ำ ลำคลอง หรือแหล่งน้ำสาธารณะไม่น้อยกว่า ๖ เมตร เว้นแต่เป็นการก่อสร้างเพื่อการคมนาคมทางน้ำ การสาธารณูปโภค การชลประทาน หรือสาธารณประโยชน์เท่านั้น

ข้อ ๑๒ ที่ดินประเภทชนบทหรือปศุสัตว์ ให้ใช้ประโยชน์ที่ดินเพื่อปศุสัตว์หรือเกี่ยวข้องกับปศุสัตว์ การอยู่อาศัย การสาธารณูปโภคและสาธารณูปการเป็นส่วนใหญ่ สำหรับการ ใช้ประโยชน์ที่ดินเพื่อกิจการอื่น ให้มีที่ว่างไม่น้อยกว่าร้อยละแปดสิบของแปลงที่ดินที่ยื่นขออนุญาต

ที่ดินประเภทนี้ ห้ามใช้ประโยชน์ที่ดินเพื่อกิจการตามที่กำหนด ดังต่อไปนี้

(๑) โรงงานทุกจำพวกตามกฎหมายว่าด้วยโรงงาน เว้นแต่โรงงานตามประเภท ชนิด และจำพวกที่กำหนดให้ดำเนินการได้ตามบัญชีท้ายกฎกระทรวงนี้ และโรงงานบำบัดน้ำเสียรวมของชุมชน

(๒) คลังน้ำมัน เชื้อเพลิง และสถานที่ที่ใช้ในการเก็บรักษาน้ำมันเชื้อเพลิง ที่ไม่ใช่ก๊าซปิโตรเลียมเหลวและก๊าซธรรมชาติ เพื่อจำหน่ายที่ต้องขออนุญาตตามกฎหมายว่าด้วยการควบคุมน้ำมันเชื้อเพลิง เว้นแต่เป็นสถานีบริการน้ำมันเชื้อเพลิง

(๓) สถานที่บรรจุก๊าซ สถานที่เก็บก๊าซ และห้องบรรจุก๊าซ สำหรับก๊าซปิโตรเลียมเหลว ตามกฎหมายว่าด้วยการควบคุมน้ำมันเชื้อเพลิง แต่ไม่หมายความรวมถึงสถานีบริการ ร้านจำหน่ายก๊าซ สถานที่ใช้ก๊าซ และสถานที่จำหน่ายอาหารที่ใช้ก๊าซ

(๔) โรงแรมตามกฎหมายว่าด้วยโรงแรม

(๕) จัดสรรที่ดินเพื่อประกอบอุตสาหกรรม

(๖) จัดสรรที่ดินเพื่อประกอบพาณิชยกรรม

(๗) จัดสรรที่ดินเพื่อการอยู่อาศัย

(๘) การอยู่อาศัยหรือประกอบพาณิชยกรรมประเภทอาคารขนาดใหญ่

(๙) การอยู่อาศัยหรือประกอบพาณิชยกรรมประเภทตึกแถวหรือบ้านแถว

(๑๐) การอยู่อาศัยประเภทห้องชุด อาคารชุด หรือหอพัก

(๑๑) สวนสนุก

(๑๒) ซั้วขายหรือเก็บเศษวัสดุ

การใช้ประโยชน์ที่ดินริมฝั่งลำคลองหรือแหล่งน้ำสาธารณะ ให้มีที่ว่างตามแนวขนานริมฝั่งตามสภาพธรรมชาติของลำคลองหรือแหล่งน้ำสาธารณะไม่น้อยกว่า ๖ เมตร เว้นแต่เป็นการก่อสร้างเพื่อการคมนาคมทางน้ำ การสาธารณูปโภค การชลประทาน หรือสาธารณประโยชน์เท่านั้น

ข้อ ๑๓ ที่ดินประเภทอนุรักษ์ป่าไม้ ให้ใช้ประโยชน์ที่ดินเพื่อการสงวนและคุ้มครองดูแลรักษาหรือบำรุงป่าไม้ สัตว์ป่า ต้นน้ำลำธาร และทรัพยากรธรรมชาติอื่น ๆ ตามมติคณะรัฐมนตรีและกฎหมายที่เกี่ยวกับการป่าไม้ การสงวนและคุ้มครองสัตว์ป่า และการส่งเสริมและรักษาคุณภาพสิ่งแวดล้อมแห่งชาติเท่านั้น

ที่ดินประเภทนี้ซึ่งเอกชนเป็นเจ้าของหรือผู้ครอบครองโดยชอบด้วยกฎหมาย ให้ใช้ประโยชน์ที่ดินเพื่อเกษตรกรรม การอยู่อาศัย สำหรับการ ใช้ประโยชน์ที่ดินเพื่อกิจการอื่น ให้มีที่ว่างไม่น้อยกว่าร้อยละแปดสิบของแปลงที่ดินที่ยื่นขออนุญาต และห้ามใช้ประโยชน์ที่ดินเพื่อกิจการตามที่กำหนด ดังต่อไปนี้

(๑) โรงงานทุกจำพวกตามกฎหมายว่าด้วยโรงงาน

(๒) คลังน้ำมัน เชื้อเพลิง และสถานที่ที่ใช้ในการเก็บรักษาน้ำมันเชื้อเพลิง ที่ไม่ใช่ก๊าซปิโตรเลียมเหลวและก๊าซธรรมชาติ เพื่อจำหน่ายที่ต้องขออนุญาตตามกฎหมายว่าด้วยการควบคุมน้ำมันเชื้อเพลิง เว้นแต่เป็นสถานีบริการน้ำมันเชื้อเพลิง

(๓) สถานที่บรรจุก๊าซ สถานที่เก็บก๊าซ และห้องบรรจุก๊าซ สำหรับก๊าซปิโตรเลียมเหลว ตามกฎหมายว่าด้วยการควบคุมน้ำมันเชื้อเพลิง แต่ไม่หมายความรวมถึงสถานีบริการ ร้านจำหน่ายก๊าซ สถานที่ใช้ก๊าซ และสถานที่จำหน่ายอาหารที่ใช้ก๊าซ

(๔) โรงแรมตามกฎหมายว่าด้วยโรงแรม

(๕) จัดสรรที่ดินเพื่อประกอบอุตสาหกรรม

(๖) จัดสรรที่ดินเพื่อประกอบพาณิชยกรรม

(๗) การประกอบพาณิชยกรรมประเภทอาคารขนาดใหญ่

(๘) การอยู่อาศัยหรือประกอบพาณิชยกรรมประเภทตึกแถวหรือบ้านแถว

(๙) การอยู่อาศัยประเภทห้องชุด อาคารชุด หรือหอพัก

(๑๐) สนามกอล์ฟ

ที่ดินประเภทนี้ในเขตปฏิรูปที่ดิน ให้ใช้ประโยชน์ที่ดินเพื่อเกษตรกรรมตามกฎหมายว่าด้วยการปฏิรูปที่ดินเพื่อเกษตรกรรมหรือสาธารณประโยชน์เท่านั้น

การใช้ประโยชน์ที่ดินริมฝั่งลำคลองหรือแหล่งน้ำสาธารณะ ให้มีที่ว่างตามแนวนานริมฝั่งตามสภาพธรรมชาติของลำคลองหรือแหล่งน้ำสาธารณะไม่น้อยกว่า ๖ เมตร เว้นแต่เป็นการก่อสร้างเพื่อการคมนาคมทางน้ำ การสาธารณูปโภค การชลประทาน หรือสาธารณประโยชน์เท่านั้น

ข้อ ๑๔ ที่ดินประเภทที่โล่งเพื่อการรักษาคุณภาพสิ่งแวดล้อม ให้ใช้ประโยชน์ที่ดินเพื่อการรักษาคุณภาพสิ่งแวดล้อม การประมงหรือเกี่ยวข้องกับการประมง การเพาะเลี้ยงสัตว์น้ำหรือสาธารณประโยชน์เท่านั้น

ข้อ ๑๕ ให้ผู้มีอำนาจหน้าที่ในการควบคุมการก่อสร้างอาคารหรือการประกอบกิจการในเขตผังเมืองรวมปฏิบัติการให้เป็นไปตามกฎกระทรวงนี้

ให้ไว้ ณ วันที่ ๒๔ ธันวาคม พ.ศ. ๒๕๕๕

จารุพงศ์ เรืองสุวรรณ

รัฐมนตรีว่าการกระทรวงมหาดไทย

บัญชีท้ายกฎกระทรวงให้ใช้บังคับผังเมืองรวมจังหวัดฉะเชิงเทรา

พ.ศ. ๒๕๕๕

ลำดับที่	ประเภทหรือชนิดของโรงงาน	ที่ดินประเภท								
		ชุมชน			ชนบทและเกษตรกรรม			ชนบทและปศุสัตว์		
		โรงงานจำพวกที่			โรงงานจำพวกที่			โรงงานจำพวกที่		
		๑	๒	๓	๑	๒	๓	๑	๒	๓
๑	โรงงานประกอบกิจการเกี่ยวกับการบ่มใบชาหรือใบยาสูบ					ได้	ได้			
๒	โรงงานประกอบกิจการเกี่ยวกับผลิตผลเกษตรกรรม ใดๆใดอย่างหนึ่งหรือหลายอย่าง ดังต่อไปนี้									
	(๑) การต้ม นึ่ง หรืออบพืชหรือเมล็ดพืช					ได้			ได้	
	(๒) การกะเทาะเมล็ดหรือเปลือกเมล็ดพืช					ได้			ได้	
	(๓) การอัดปอหรือใบยาสูบ					ได้	ได้			
	(๔) การเก็บรักษาหรือลำเลียงพืช เมล็ดพืช หรือผลิตผลจากพืชในไซโล โกดังหรือคลังสินค้า						ได้			
	(๕) การบด ปั่น หรือย่อยส่วนต่าง ๆ ของพืชซึ่งมีไซเมล็ดพืชหรือหัวพืช					ได้				
	(๖) การเผาถ่านจากกะลามะพร้าว หรือการบดถ่าน หรือแบ่งบรรจุผงถ่านที่เผาได้จากกะลามะพร้าว							ได้		
	(๗) การเพาะเชื้อเห็ด กลัวยไม้ หรือถั่วงอก	ได้			ได้	ได้	ได้	ได้	ได้	
	(๘) การร่อน ล้าง คัด หรือแยกขนาดหรือคุณภาพของผลิตผลเกษตรกรรม				ได้	ได้	ได้	ได้	ได้	
	(๙) การถนอมผลิตผลเกษตรกรรมโดยวิธีฉายรังสี							ได้		
	(๑๐) การฟักไข่โดยใช้ตู้อบ				ได้			ได้		

ลำดับที่	ประเภทหรือชนิดของโรงงาน	ที่ดินประเภท								
		ชุมชน			ชนบทและเกษตรกรรม			ชนบทและปศุสัตว์		
		โรงงานจำพวกที่			โรงงานจำพวกที่			โรงงานจำพวกที่		
		๑	๒	๓	๑	๒	๓	๑	๒	๓
๔	โรงงานประกอบกิจการเกี่ยวกับสัตว์ซึ่งมีไข่สัตว์น้ำ อย่างใดอย่างหนึ่งหรือหลายอย่าง ดังต่อไปนี้									
	(๑) การฆ่าสัตว์						ได้			ได้
	(๒) การถนอมเนื้อสัตว์โดยวิธีอบ ร่มควัน ไล่เกลือ ดอง ตากแห้ง หรือทำให้เยือกแข็งโดยฉับพลันหรือเหือดแห้ง	ได้			ได้	ได้	ได้	ได้	ได้	
	(๓) การทำผลิตภัณฑ์อาหารสำเร็จรูปจากเนื้อสัตว์ มันสัตว์ หนังสัตว์ หรือสารที่สกัดจากไข่สัตว์หรือกระดูกสัตว์					ได้			ได้	
	(๕) การบรรจุเนื้อสัตว์หรือมันสัตว์หรือผลิตภัณฑ์สำเร็จรูปจากเนื้อสัตว์หรือมันสัตว์ในภาชนะที่ผนึกและอากาศเข้าไม่ได้					ได้			ได้	
	(๖) การล้าง ขำ แหะ แคะ ต้ม นึ่ง ทอด หรืออบสัตว์ หรือส่วนหนึ่งส่วนใดของสัตว์					ได้			ได้	
	(๗) การทำผลิตภัณฑ์จากไข่เพื่อใช้ประกอบเป็นอาหาร เช่น ไข่เค็ม ไข่เยี่ยวม้า ไข่ผง ไข่เหลวเยือกแข็ง หรือไข่เหลวแช่เย็น	ได้			ได้	ได้		ได้	ได้	
๕	โรงงานประกอบกิจการเกี่ยวกับน้ำมัน อย่างใดอย่างหนึ่งหรือหลายอย่าง ดังต่อไปนี้									
	(๑) การทำนมสดให้ไร้เชื้อหรือฆ่าเชื้อโดยวิธีการใดวิธีการหนึ่ง เช่น การพาสเจอร์ไรส์ หรือสเตอริไลส์					ได้	ได้		ได้	
	(๖) การทำนมเปรี้ยวหรือนมพาะเชื้อ				ได้	ได้		ได้	ได้	

ลำดับที่	ประเภทหรือชนิดของโรงงาน	ที่ดินประเภท								
		ชุมชน			ชนบทและเกษตรกรรม			ชนบทและปศุสัตว์		
		โรงงานจำพวกที่			โรงงานจำพวกที่			โรงงานจำพวกที่		
		๑	๒	๓	๑	๒	๓	๑	๒	๓
๖	โรงงานประกอบกิจการเกี่ยวกับสัตว์น้ำ ใดๆใดอย่างหนึ่งหรือหลายอย่าง ดังต่อไปนี้									
	(๑) การทำอาหารจากสัตว์น้ำและบรรจุในภาชนะที่ฝนิกและอากาศเข้าไม่ได้					ได้			ได้	
	(๒) การถนอมสัตว์น้ำโดยวิธีอบ ร่มควัน ใสเกลือ ดอง ตากแห้ง หรือทำให้เยือกแข็งโดยฉับพลันหรือเหือดแห้ง	ได้			ได้	ได้		ได้		
	(๓) การทำผลิตภัณฑ์อาหารสำเร็จรูปจากสัตว์น้ำ หนึ่ง หรือไขมันสัตว์น้ำ					ได้			ได้	
	(๕) การล้าง ขำหละ แกะ ต้ม นึ่ง ทอด หรืออบสัตว์น้ำ					ได้			ได้	
๘	โรงงานประกอบกิจการเกี่ยวกับผัก พืช หรือผลไม้ ใดๆใดอย่างหนึ่งหรือหลายอย่าง ดังต่อไปนี้									
	(๑) การทำอาหารหรือเครื่องดื่มจากผัก พืช หรือผลไม้ และบรรจุในภาชนะที่ฝนิกและอากาศเข้าไม่ได้	ได้			ได้	ได้		ได้	ได้	
	(๒) การถนอมผัก พืช หรือผลไม้โดยวิธีกวน ตากแห้ง ดอง หรือทำให้เยือกแข็งโดยฉับพลันหรือเหือดแห้ง	ได้			ได้	ได้		ได้	ได้	
๙	โรงงานประกอบกิจการเกี่ยวกับเมล็ดพืชหรือหัวพืช ใดๆใดอย่างหนึ่งหรือหลายอย่าง ดังต่อไปนี้									
	(๑) การสี ฝัด หรือขัดข้าว					ได้	ได้		ได้	ได้
	(๒) การทำแป้ง					ได้				
	(๓) การป่นหรืออบเมล็ดพืชหรือหัวพืช					ได้	ได้		ได้	ได้
	(๔) การผลิตอาหารสำเร็จรูปจากเมล็ดพืชหรือหัวพืช	ได้			ได้	ได้		ได้	ได้	
	(๖) การปอกหัวพืชหรือทำหัวพืชให้เป็นเส้น แวน หรือแท่ง	ได้			ได้	ได้		ได้	ได้	

ลำดับที่	ประเภทหรือชนิดของโรงงาน	ที่ดินประเภท								
		ชุมชน			ชนบทและเกษตรกรรม			ชนบทและปศุสัตว์		
		โรงงานจำพวกที่			โรงงานจำพวกที่			โรงงานจำพวกที่		
		๑	๒	๓	๑	๒	๓	๑	๒	๓
๑๐	โรงงานประกอบกิจการเกี่ยวกับอาหารจากแป้ง อย่างไม่อย่างหนึ่งหรือหลายอย่าง ดังต่อไปนี้									
	(๑) การทำขนมปังหรือขนมเค้ก	ได้			ได้	ได้				
	(๒) การทำขนมปังกรอบหรือขนมอบแห้ง	ได้			ได้	ได้				
	(๓) การทำผลิตภัณฑ์อาหารจากแป้งเป็นเส้น เม็ด หรือชิ้น	ได้			ได้	ได้				
๑๑	โรงงานประกอบกิจการเกี่ยวกับน้ำตาลซึ่งทำจากอ้อย บีช หญ้าหวาน หรือพืชอื่น ที่ให้ความหวาน อย่างไม่อย่างหนึ่งหรือหลายอย่าง ดังต่อไปนี้									
	(๑) การทำน้ำเชื่อม	ได้			ได้	ได้		ได้		
	(๕) การทำน้ำตาลก้อนหรือน้ำตาลผง				ได้			ได้		
	(๗) การทำน้ำตาลจากน้ำหวานของต้นมะพร้าว ต้นตาลโตนด หรือพืชอื่น ๆ ซึ่งมีไซอ้อย				ได้			ได้		
๑๒	โรงงานประกอบกิจการเกี่ยวกับชา กาแฟ โกโก้ ช็อกโกแลต หรือขนมหวาน อย่างไม่อย่างหนึ่งหรือหลายอย่าง ดังต่อไปนี้									
	(๑) การทำใบชาแห้งหรือใบชาผง	ได้			ได้	ได้	ได้			
	(๒) การคั่ว บด หรือป่นกาแฟหรือการทำกาแฟผง					ได้				
	(๓) การทำโกโก้ผงหรือขนมจากโกโก้	ได้			ได้	ได้				
	(๔) การทำช็อกโกแลต ช็อกโกแลตผง หรือขนมจากช็อกโกแลต	ได้			ได้	ได้				
	(๕) การทำเค้กฮวยผง ชิงผง หรือเครื่องดื่มชนิดผงจากพืชอื่น ๆ	ได้			ได้	ได้				
	(๖) การทำมะขามอัดเม็ด มะนาวอัดเม็ด หรือผลไม้อัดเม็ด	ได้			ได้	ได้				

ลำดับที่	ประเภทหรือชนิดของโรงงาน	ที่ดินประเภท								
		ชุมชน			ชนบทและเกษตรกรรม			ชนบทและปศุสัตว์		
		โรงงานจำพวกที่			โรงงานจำพวกที่			โรงงานจำพวกที่		
		๑	๒	๓	๑	๒	๓	๑	๒	๓
	(๗) การเชื่อมหรือเชื่อมผลไม้หรือเปลือกผลไม้ หรือการเคลือบผลไม้หรือเปลือกผลไม้ด้วยน้ำตาล	ได้			ได้	ได้		ได้	ได้	
	(๘) การอบหรือคั่วถั่วหรือเมล็ดผลไม้ (Nuts) หรือการเคลือบถั่วหรือเมล็ดผลไม้ (Nuts) ด้วยน้ำตาล กาแฟ โกโก้ หรือช็อกโกแลต	ได้			ได้	ได้				
	(๑๐) การทำลูกกวาดหรือทอฟฟี่	ได้			ได้	ได้				
	(๑๑) การทำไอศกรีม	ได้			ได้	ได้				
๑๓	โรงงานประกอบกิจการเกี่ยวกับเครื่องปรุงหรือเครื่องประกอบอาหาร ใดๆ อย่างหนึ่งหรือหลายอย่าง ดังต่อไปนี้									
	(๖) การทำน้ำมันสลัด	ได้			ได้	ได้				
	(๗) การบดหรือป่นเครื่องเทศ	ได้			ได้	ได้				
	(๘) การทำพริกป่น พริกไทยป่น หรือเครื่องแกง	ได้			ได้	ได้				
๑๔	โรงงานประกอบกิจการเกี่ยวกับการทำน้ำแข็ง หรือตัด ซอย บด หรือย่อยน้ำแข็ง					ได้				
๑๕	โรงงานประกอบกิจการเกี่ยวกับอาหารสัตว์ ใดๆ อย่างหนึ่งหรือหลายอย่าง ดังต่อไปนี้									
	(๑) การทำอาหารผสมหรืออาหารสำเร็จรูปสำหรับเลี้ยงสัตว์ (เฉพาะในบริเวณฟาร์มปศุสัตว์)					ได้			ได้	
	(๒) การป่นหรือบดพืช เมล็ดพืช กากพืช เนื้อสัตว์ กระดูกสัตว์ ขนสัตว์ หรือเปลือกหอยสำหรับทำหรือผสมเป็นอาหารสัตว์									ได้
๑๖	โรงงานต้ม กลั่น หรือผสมสุรา						ได้			

ลำดับที่	ประเภทหรือชนิดของโรงงาน	ที่ดินประเภท								
		ชุมชน			ชนบทและเกษตรกรรม			ชนบทและปศุสัตว์		
		โรงงานจำพวกที่			โรงงานจำพวกที่			โรงงานจำพวกที่		
		๑	๒	๓	๑	๒	๓	๑	๒	๓
๑๗	โรงงานผลิตเอทิลแอลกอฮอล์ซึ่งมีไซเอทิลแอลกอฮอล์ที่ผลิตจากกากซัลไฟต์ ในการทำเยื่อกระดาษ						ได้			
๑๘	โรงงานทำหรือผสมสุราจากผลไม้ หรือสุราแช่อื่น ๆ แต่ไม่รวมถึงโรงงาน ประกอบกิจการเกี่ยวกับมอลต์หรือเบียร์ในลำดับที่ ๑๙						ได้			
๑๙	โรงงานประกอบกิจการเกี่ยวกับมอลต์หรือเบียร์ อย่างใดอย่างหนึ่งหรือ หลายอย่าง ดังต่อไปนี้ (๑) การทำป่น หรือบดมอลต์ (๒) การทำเบียร์ (เฉพาะในสถานบริการ)						ได้			
				ได้			ได้			
๒๐	โรงงานประกอบกิจการเกี่ยวกับน้ำดื่ม เครื่องดื่มที่ไม่มีแอลกอฮอล์ น้ำอัดลม หรือน้ำแร่ อย่างใดอย่างหนึ่งหรือหลายอย่าง ดังต่อไปนี้ (๑) การทำน้ำดื่ม (๒) การทำเครื่องดื่มที่ไม่มีแอลกอฮอล์ (๓) การทำน้ำอัดลม (๔) การทำน้ำแร่		ได้	ได้		ได้	ได้			
				ได้		ได้			ได้	
				ได้		ได้	ได้			
			ได้	ได้		ได้	ได้			
๒๑	โรงงานประกอบกิจการเกี่ยวกับยาสูบ ยาอัด ยาเส้น ยาเคี้ยว หรือยานัตถ์ อย่างใดอย่างหนึ่งหรือหลายอย่าง ดังต่อไปนี้ (๑) การอบใบยาสูบให้แห้งหรือการรูดก้านใบยาสูบ (๒) การทำบุหรี่ยีกาเรต บุหรี่ยีการ์ หรือบุหรี่ยื่น (๓) การทำยาอัด ยาเส้น ยาเส้นปรุง หรือยาเคี้ยว (๔) การทำยานัตถ์						ได้			
							ได้			
							ได้			
							ได้			

ลำดับที่	ประเภทหรือชนิดของโรงงาน	ที่ดินประเภท								
		ชุมชน			ชนบทและเกษตรกรรม			ชนบทและปศุสัตว์		
		โรงงานจำพวกที่			โรงงานจำพวกที่			โรงงานจำพวกที่		
		๑	๒	๓	๑	๒	๓	๑	๒	๓
๒๒	โรงงานประกอบกิจการเกี่ยวกับสิ่งทอ ด้าย หรือเส้นใยซึ่งมีใยหิน (Asbestos)									
	อย่างไรอย่างหนึ่งหรือหลายอย่าง ดังต่อไปนี้									
	(๒) การทอหรือการเตรียมเส้นด้ายยืนสำหรับการทอ	ได้			ได้	ได้				
	(๔) การพิมพ์สิ่งทอ (เฉพาะการพิมพ์สิ่งทอพื้นเมือง)						ได้			
๒๓	โรงงานประกอบกิจการเกี่ยวกับผลิตภัณฑ์จากสิ่งทอซึ่งมีใยเครื่องนุ่งห่ม									
	อย่างไรอย่างหนึ่งหรือหลายอย่าง ดังต่อไปนี้									
	(๑) การทำผลิตภัณฑ์จากสิ่งทอเป็นเครื่องใช้ในบ้าน	ได้	ได้		ได้	ได้	ได้	ได้		
	(๒) การทำถุงหรือกระสอบซึ่งมีใยถุงหรือกระสอบพลาสติก	ได้	ได้		ได้	ได้	ได้	ได้		
	(๓) การทำผลิตภัณฑ์จากผ้าใบ	ได้	ได้		ได้	ได้	ได้	ได้		
	(๔) การตกแต่งหรือเย็บปักถักร้อยสิ่งทอ	ได้	ได้		ได้	ได้	ได้	ได้		
๒๔	โรงงานถักผ้า ผ้าลูกไม้ หรือเครื่องนุ่งห่มด้วยด้ายหรือเส้นใย หรือพอกย้อมสี หรือแต่งสำเร็จผ้า ผ้าลูกไม้ หรือเครื่องนุ่งห่มที่ถักด้วยด้ายหรือเส้นใย					ได้	ได้			
๒๕	โรงงานผลิตเส้นหรือพรมด้วยวิธีทอ สาน ถัก หรือผูกให้เป็นปุยซึ่งมีใยเส้น หรือพรมที่ทำด้วยยางหรือพลาสติกหรือพรมน้ำมัน	ได้	ได้		ได้	ได้		ได้		
๒๖	โรงงานประกอบกิจการเกี่ยวกับเชือก ตาข่าย แห หรืออวน ใดๆอย่างหนึ่งหรือหลายอย่าง ดังต่อไปนี้									
	(๑) การผลิตเชือก					ได้	ได้			
	(๒) การผลิต ประกอบ หรือซ่อมแซมตาข่าย แห หรืออวน และรวมถึงชิ้นส่วนหรืออุปกรณ์ของผลิตภัณฑ์ดังกล่าว	ได้			ได้	ได้				

ลำดับที่	ประเภทหรือชนิดของโรงงาน	ที่ดินประเภท								
		ชุมชน			ชนบทและเกษตรกรรม			ชนบทและปศุสัตว์		
		โรงงานจำพวกที่			โรงงานจำพวกที่			โรงงานจำพวกที่		
		๑	๒	๓	๑	๒	๓	๑	๒	๓
๒๘	โรงงานประกอบกิจการเกี่ยวกับเครื่องแต่งกายซึ่งมีใช้รองเท้า อย่างไม่อย่างหนึ่งหรือหลายอย่าง ดังต่อไปนี้									
	(๑) การตัดหรือเย็บเครื่องนุ่งห่ม เข็มขัด ผ้าเช็ดหน้า ผ้าพันคอ เนกไท หูกระต่าย ปลอกแขน ถุงมือ ถุงเท้าจากผ้า หนังสัตว์ ขนสัตว์ หรือวัสดุอื่น	ได้	ได้		ได้	ได้		ได้		
	(๒) การทำหมวก	ได้	ได้		ได้	ได้		ได้		
๓๓	โรงงานผลิตรองเท้าหรือชิ้นส่วนของรองเท้าซึ่งมีได้ทำจากไม้ ยางอบแข็ง ยางอัดเข้ารูป หรือพลาสติกอัดเข้ารูป	ได้			ได้	ได้		ได้		
๓๔	โรงงานประกอบกิจการเกี่ยวกับไม้ อย่างไม่อย่างหนึ่งหรือหลายอย่าง ดังต่อไปนี้									
	(๑) การเลื่อย ไซ ซอย เสาะร่อง หรือการแปรรูปไม้ด้วยวิธีอื่นที่คล้ายคลึงกัน							ได้		
	(๒) การทำวงกบ ขอบประตู ขอบหน้าต่าง บานหน้าต่าง บานประตู หรือ ส่วนประกอบที่ทำด้วยไม้ของอาคาร							ได้		
๓๕	โรงงานผลิตภาชนะบรรจุหรือเครื่องใช้จากไม้ไผ่ หวาย ฟาง อ้อ กก หรือผักตบชวา	ได้	ได้		ได้	ได้		ได้	ได้	
๓๖	โรงงานประกอบกิจการเกี่ยวกับผลิตภัณฑ์จากไม้หรือไม้ก๊อก อย่างไม่อย่างหนึ่งหรือหลายอย่าง ดังต่อไปนี้									
	(๑) การทำภาชนะบรรจุ เครื่องมือ หรือเครื่องใช้จากไม้ และรวมถึงชิ้นส่วน ของผลิตภัณฑ์ดังกล่าว							ได้		
	(๒) การทำรองเท้า ชิ้นส่วนของรองเท้า หรือหุ้มรองเท้าจากไม้							ได้		
	(๓) การแกะสลักไม้	ได้	ได้		ได้	ได้		ได้		

ลำดับที่	ประเภทหรือชนิดของโรงงาน	ที่ดินประเภท								
		ชุมชน			ชนบทและเกษตรกรรม			ชนบทและปศุสัตว์		
		โรงงานจำพวกที่			โรงงานจำพวกที่			โรงงานจำพวกที่		
		๑	๒	๓	๑	๒	๓	๑	๒	๓
	(๔) การทำกรอบรูปหรือกรอบกระจกจากไม้						ได้			
	(๕) การทำผลิตภัณฑ์จากไม้ก๊อก	ได้	ได้		ได้	ได้				
๓๗	โรงงานทำเครื่องเรือนหรือเครื่องตกแต่งภายในอาคารจากไม้ แก้ว ยาง หรือโลหะอื่น ซึ่งมิใช่เครื่องเรือนหรือเครื่องตกแต่งภายในอาคารจากพลาสติกอัดเข้ารูป และ รวมถึงชิ้นส่วนของผลิตภัณฑ์ดังกล่าว						ได้			
๓๘	โรงงานผลิตภาชนะบรรจุจากกระดาษทุกชนิดหรือแผ่นกระดาษไฟเบอร์ (Fibreboard)	ได้			ได้	ได้				
๔๑	โรงงานประกอบกิจการเกี่ยวกับ									
	(๑) การพิมพ์ การทำแท็บเล็ตเอกสาร การเย็บเล่ม ทำปก หรือตกแต่งสิ่งพิมพ์	ได้	ได้		ได้	ได้				
	(๒) การทำแม่พิมพ์โลหะ						ได้			
๔๗	โรงงานประกอบกิจการเกี่ยวกับสบู์ เครื่องสำอาง หรือสิ่งปรุงแต่งร่างกาย อย่างใดอย่างหนึ่งหรือหลายอย่าง ดังต่อไปนี้									
	(๓) การทำเครื่องสำอางหรือสิ่งปรุงแต่งร่างกาย				ได้	ได้				
	(๔) การทำยาสีฟัน				ได้	ได้				
๕๒	โรงงานประกอบกิจการเกี่ยวกับยาง อย่างใดอย่างหนึ่งหรือหลายอย่าง ดังต่อไปนี้									
	(๑) การทำยางแผ่นในขั้นต้นจากน้ำยางธรรมชาติ ซึ่งมีใช้การทำในสวนยางหรือป่า						ได้	ได้		
	(๒) การหั่น ผสม ริดให้เป็นแผ่น หรือตัดแผ่นยางธรรมชาติซึ่งมิใช่การทำในสวนยาง หรือป่า						ได้	ได้		

ลำดับที่	ประเภทหรือชนิดของโรงงาน	ที่ดินประเภท								
		ชุมชน			ชนบทและเกษตรกรรม			ชนบทและปศุสัตว์		
		โรงงานจำพวกที่			โรงงานจำพวกที่			โรงงานจำพวกที่		
		๑	๒	๓	๑	๒	๓	๑	๒	๓
๕๕	โรงงานผลิตผลิตภัณฑ์เครื่องกระเบื้องเคลือบ เครื่องปั้นดินเผา หรือเครื่องดินเผา และรวมถึงการเตรียมวัสดุเพื่อการดังกล่าว	ได้			ได้	ได้				
๕๖	โรงงานผลิตอิฐจากดินเหนียว				ได้	ได้		ได้		
๕๗	โรงงานประกอบกิจการเกี่ยวกับซีเมนต์ ปูนขาว หรือปูนปลาสเตอร์ อย่างใดอย่างหนึ่งหรือหลายอย่าง ดังต่อไปนี้									
	(๑) การทำซีเมนต์ ปูนขาว หรือปูนปลาสเตอร์							ได้		
	(๒) การลำเลียงซีเมนต์ ปูนขาว หรือปูนปลาสเตอร์ด้วยระบบสายพานลำเลียง หรือระบบท่อลม							ได้		
(๓) การผสมซีเมนต์ ปูนขาว หรือปูนปลาสเตอร์อย่างใดอย่างหนึ่งหรือหลายอย่าง เข้าด้วยกัน หรือการผสมซีเมนต์ ปูนขาว หรือปูนปลาสเตอร์อย่างใดอย่างหนึ่ง หรือหลายอย่างเข้ากับวัสดุอื่น								ได้		
๕๘	โรงงานประกอบกิจการเกี่ยวกับผลิตภัณฑ์อโลหะ อย่างใดอย่างหนึ่งหรือหลายอย่าง ดังต่อไปนี้									
	(๑) การทำผลิตภัณฑ์คอนกรีต ผลิตภัณฑ์คอนกรีตผสม ผลิตภัณฑ์ยิปซัม หรือผลิตภัณฑ์ปูนปลาสเตอร์							ได้		
(๓) การทำผลิตภัณฑ์จากหิน	ได้			ได้	ได้					
๖๑	โรงงานผลิต ตบแต่ง ดัดแปลง หรือซ่อมแซมเครื่องมือหรือเครื่องใช้ที่ทำด้วยเหล็ก หรือเหล็กกล้า และรวมถึงส่วนประกอบหรืออุปกรณ์ของเครื่องมือหรือเครื่องใช้ดังกล่าว	ได้			ได้	ได้		ได้		

ลำดับที่	ประเภทหรือชนิดของโรงงาน	ที่ดินประเภท								
		ชุมชน			ชนบทและเกษตรกรรม			ชนบทและปศุสัตว์		
		โรงงานจำพวกที่			โรงงานจำพวกที่			โรงงานจำพวกที่		
		๑	๒	๓	๑	๒	๓	๑	๒	๓
๖๒	โรงงานผลิต ตบแต่ง ดัดแปลง หรือซ่อมแซมเครื่องเรือนหรือเครื่องตกแต่งภายในอาคารที่ทำจากโลหะหรือโลหะเป็นส่วนใหญ่ และรวมถึงส่วนประกอบหรืออุปกรณ์ของเครื่องเรือนหรือเครื่องตกแต่งดังกล่าว	ได้			ได้	ได้		ได้		
๖๓	โรงงานประกอบกิจการเกี่ยวกับผลิตภัณฑ์โลหะสำหรับการก่อสร้างหรือติดตั้งอย่างใดอย่างหนึ่งหรือหลายอย่าง ดังต่อไปนี้									
	(๑) การทำส่วนประกอบสำหรับการใช้ในการก่อสร้างสะพาน ประตูน้ำ ถังน้ำหรือปล่องไฟ	ได้			ได้	ได้		ได้		
	(๒) การทำส่วนประกอบสำหรับการใช้ในการก่อสร้างอาคาร	ได้			ได้	ได้		ได้		
	(๓) การทำส่วนประกอบสำหรับการใช้ในการต่อเรือ	ได้			ได้	ได้		ได้		
	(๔) การทำส่วนประกอบสำหรับการใช้ในการสร้างหรือซ่อมหม้อน้ำ	ได้			ได้	ได้		ได้		
(๕) การทำส่วนประกอบสำหรับใช้กับระบบเครื่องปรับอากาศ				ได้	ได้					
๖๔	โรงงานประกอบกิจการเกี่ยวกับผลิตภัณฑ์โลหะ อย่างใดอย่างหนึ่งหรือหลายอย่าง ดังต่อไปนี้									
	(๑) การทำภาชนะบรรจุ	ได้			ได้	ได้				
	(๔) การทำตู้หรือห้องนิรภัย	ได้			ได้	ได้		ได้		
	(๕) การทำผลิตภัณฑ์จากลวดหรือสายเคเบิลโดยใช้ลวดที่ได้มาจากแหล่งผลิตอื่น ซึ่งมีใช้ลวดหรือสายเคเบิลที่หุ้มด้วยฉนวน	ได้			ได้	ได้		ได้		
	(๖) การทำขดสปริงเหล็ก สลัก แป้นเกลียว วงแหวน หมุดย้ำ หรือหลอดชนิดพับได้ที่ไม่ทำในโรงรีดหรือดึงขั้นต้น (Primary Rolling or Drawing Mills)	ได้			ได้	ได้		ได้		

ลำดับที่	ประเภทหรือชนิดของโรงงาน	ที่ดินประเภท								
		ชุมชน			ชนบทและเกษตรกรรม			ชนบทและปศุสัตว์		
		โรงงานจำพวกที่			โรงงานจำพวกที่			โรงงานจำพวกที่		
		๑	๒	๓	๑	๒	๓	๑	๒	๓
	(๗) การทำเตาไฟหรือเครื่องอุ่นห้องอย่างอื่นซึ่งไม่ใช่ไฟฟ้า	ได้			ได้	ได้		ได้		
	(๘) การทำเครื่องสุขภัณฑ์เหล็กหรือโลหะเคลือบเครื่องทองเหลืองสำหรับใช้ ในการต่อท่อหรือเครื่องประกอบวาล์วหรือท่อ	ได้			ได้	ได้		ได้		
	(๙) การทำเครื่องใช้เล็ก ๆ จากโลหะ	ได้			ได้	ได้		ได้		
	(๑๐) การทำผลิตภัณฑ์โลหะสำเร็จรูปด้วยวิธีเคลือบหรือลงรัก (Enamelling Japanning or Lacquering) ชุบ หรือขัด	ได้			ได้	ได้		ได้		
	(๑๑) การอัดเศษโลหะ					ได้				
	(๑๒) การตัด พับ หรือม้วนโลหะ					ได้				
	(๑๓) การกลึง เจาะ คว้าน กัด ไส เจียน หรือเชื่อมโลหะทั่วไป					ได้				
	(๑๔) การทำชิ้นส่วนหรืออุปกรณ์ของผลิตภัณฑ์โลหะตาม (๑) ถึง (๑๐)	ได้			ได้	ได้		ได้		
๖๕	โรงงานผลิต ประกอบ ดัดแปลง หรือซ่อมแซมเครื่องยนต์ เครื่องกังหัน และรวมถึง ส่วนประกอบหรืออุปกรณ์ของเครื่องยนต์หรือเครื่องกังหันดังกล่าว	ได้			ได้	ได้		ได้		
๖๖	โรงงานผลิต ประกอบ ดัดแปลง หรือซ่อมแซมเครื่องจักรสำหรับใช้ในการกลึงกรรม หรือการเลื่อยสัตว์ และรวมถึงส่วนประกอบหรืออุปกรณ์ของเครื่องจักรดังกล่าว	ได้			ได้	ได้		ได้		
๖๗	โรงงานประกอบกิจการเกี่ยวกับเครื่องจักร ส่วนประกอบหรืออุปกรณ์ของเครื่องจักร สำหรับประดิษฐ์โลหะหรือไม้ อย่างใดอย่างหนึ่งหรือหลายอย่าง ดังต่อไปนี้									
	(๑) การทำ ดัดแปลง หรือซ่อมแซมเครื่องจักรสำหรับโรงเลื่อย ใส ทำเครื่องเรือน หรือทำไม้วีเนียร์	ได้			ได้	ได้		ได้		

ลำดับที่	ประเภทหรือชนิดของโรงงาน	ที่ดินประเภท								
		ชุมชน			ชนบทและเกษตรกรรม			ชนบทและปศุสัตว์		
		โรงงานจำพวกที่			โรงงานจำพวกที่			โรงงานจำพวกที่		
		๑	๒	๓	๑	๒	๓	๑	๒	๓
	(๒) การทำ ดัดแปลง หรือซ่อมแซมเครื่องกลึง เครื่องคว้าน เครื่องเจาะ เครื่องกัด (Milling Machines) เครื่องเจียน เครื่องตัด (Shearing Machines) หรือ เครื่องไส (Shaping Machines)	ได้			ได้	ได้		ได้		
	(๓) การทำ ดัดแปลง หรือซ่อมแซมเครื่องเลื่อยตัดโลหะด้วยเครื่องยนต์หรือ เครื่องขัด	ได้			ได้			ได้		
	(๔) การทำ ดัดแปลง หรือซ่อมแซมเครื่องทุบโลหะ (Drop Forges or Forging Machines)	ได้			ได้			ได้		
	(๕) การทำ ดัดแปลง หรือซ่อมแซมเครื่องรีดโลหะ เครื่องอัดโลหะ หรือเครื่องดึง รีดโลหะ	ได้			ได้			ได้		
	(๖) การทำ ดัดแปลง หรือซ่อมแซมเครื่องต้นรีด เครื่องทำให้หลอมละลาย หรือเชื่อมโดยไม่ใช้ไฟฟ้า	ได้			ได้			ได้		
	(๗) การทำ ดัดแปลง หรือซ่อมแซมแบบ (Dies) หรือเครื่องจับ (Jigs) สำหรับใช้กับ เครื่องมือกล	ได้			ได้			ได้		
	(๘) การทำส่วนประกอบหรืออุปกรณ์สำหรับเครื่องจักรตาม (๑) ถึง (๗)	ได้			ได้			ได้		
๖๘	โรงงานผลิต ประกอบ ดัดแปลง หรือซ่อมแซมเครื่องจักรสำหรับอุตสาหกรรม กระดาษ เคมี อาหาร การปั่นทอ การพิมพ์ การผลิตซีเมนต์หรือผลิตภัณฑ์ดินเหนียว การก่อสร้าง การทำเหมืองแร่ การเจาะหาปิโตรเลียม หรือการกลั่นน้ำมัน และรวมถึง ส่วนประกอบหรืออุปกรณ์ของเครื่องจักรดังกล่าว	ได้			ได้	ได้		ได้		

ลำดับที่	ประเภทหรือชนิดของโรงงาน	ที่ดินประเภท								
		ชุมชน			ชนบทและเกษตรกรรม			ชนบทและปศุสัตว์		
		โรงงานจำพวกที่			โรงงานจำพวกที่			โรงงานจำพวกที่		
		๑	๒	๓	๑	๒	๓	๑	๒	๓
๖๙	โรงงานผลิต ประกอบ ดัดแปลง หรือซ่อมแซมเครื่องคำนวณ เครื่องทำบัญชี เครื่องจักรสำหรับระบบบัตรเจาะ เครื่องจักรสำหรับใช้ในการคำนวณชนิด ดิจิทัลหรือชนิดอนาล็อก หรือเครื่องอิเล็กทรอนิกส์สำหรับปฏิบัติกับข้อมูล ที่เกี่ยวข้องกันหรืออุปกรณ์ (Digital or Analog Computers or Associated Electronic Data Processing Equipment or Accessories) เครื่องรวมราคา ของขาย (Cash Registers) เครื่องพิมพ์ดีด เครื่องซึ่งมีไขเครื่องซึ่งใช้ในห้องทดลอง วิทยาศาสตร์ เครื่องอัดสำเนาซึ่งมีไขเครื่องอัดสำเนาด้วยการถ่ายภาพ และรวมถึง ส่วนประกอบหรืออุปกรณ์ของผลิตภัณฑ์ดังกล่าว	ได้	ได้		ได้	ได้		ได้		
๗๐	โรงงานผลิต ประกอบ ดัดแปลง หรือซ่อมแซมเครื่องสูบน้ำ เครื่องอัดอากาศหรือ ก๊าซ เครื่องเป่าลม เครื่องปรับหรือถ่ายเทอากาศ เครื่องโปรยน้ำดับไฟ ตู้เย็น หรือเครื่องประกอบตู้เย็น เครื่องขายสินค้าอัตโนมัติ เครื่องล้าง ชัก ชักแห้ง หรือ รีดผ้า เครื่องเย็บ เครื่องส่งกำลังกล เครื่องยก บันจัน ลิฟต์ บันไดเลื่อน รถบรรทุก รถแทรกเตอร์ รถพ่วงสำหรับใช้ในการอุตสาหกรรม รถยกซ้อนของ (Stackers) เต้าไฟหรือเตาอบสำหรับใช้ในการอุตสาหกรรมหรือสำหรับใช้ในบ้าน แต่ผลิตภัณฑ์นั้นต้องไม่ใช่พลังงานไฟฟ้า และรวมถึงส่วนประกอบหรืออุปกรณ์ ของผลิตภัณฑ์ดังกล่าว	ได้			ได้	ได้		ได้		

ลำดับที่	ประเภทหรือชนิดของโรงงาน	ที่ดินประเภท								
		ชุมชน			ชนบทและเกษตรกรรม			ชนบทและปศุสัตว์		
		โรงงานจำพวกที่			โรงงานจำพวกที่			โรงงานจำพวกที่		
		๑	๒	๓	๑	๒	๓	๑	๒	๓
๗๑	โรงงานผลิต ประกอบ ดัดแปลง หรือซ่อมแซมเครื่องจักรหรือผลิตภัณฑ์ที่ระบุไว้ในลำดับที่ ๗๐ เฉพาะที่ใช้ไฟฟ้า เครื่องยนต์ไฟฟ้า เครื่องกำเนิดไฟฟ้า หม้อแปลงแรงไฟฟ้า เครื่องสับหรือบังคับไฟฟ้า เครื่องใช้สำหรับแผงไฟฟ้า เครื่องเปลี่ยนทางไฟฟ้า เครื่องส่งหรือจำหน่ายไฟฟ้า เครื่องสำหรับใช้บังคับไฟฟ้า หรือเครื่องเชื่อมไฟฟ้า	ได้			ได้	ได้		ได้		
๗๒	โรงงานผลิต ประกอบ ดัดแปลง หรือซ่อมแซมเครื่องรับวิทยุ เครื่องรับโทรทัศน์ เครื่องกระจายเสียงหรือบันทึกเสียง เครื่องเล่นแผ่นเสียง เครื่องบันทึกคำบอก เครื่องบันทึกเสียงด้วยเทป เครื่องเล่นหรือเครื่องบันทึกแถบภาพ (วิดีโอทัศน์) แผ่นเสียง เทปแม่เหล็กที่ได้บันทึกเสียงแล้ว เครื่องโทรศัพท์หรือโทรเลขชนิดมีสายหรือไม่มีสาย เครื่องส่งวิทยุ เครื่องส่งโทรทัศน์ เครื่องรับส่งสัญญาณหรือจับสัญญาณ เครื่องเรดาร์ ผลิตภัณฑ์ที่เป็นตัวกึ่งนำหรือตัวกึ่งนำชนิดไวที่เกี่ยวข้อง (Semi - Conductor or Related Sensitive Semi - Conductor Devices) คาปาซิเตอร์หรือคอนเดนเซอร์อิเล็กทรอนิกส์ชนิดคงที่หรือเปลี่ยนแปลงได้ (Fixed or Variable Electronic Capacitors or Condensers) เครื่องหรือหลอดเรดิโอกราฟ เครื่องหรือหลอดฟลูโรสโคป หรือเครื่องหรือหลอดเอกซเรย์ และรวมถึงการผลิตอุปกรณ์หรือชิ้นส่วนสำหรับใช้กับเครื่องอิเล็กทรอนิกส์ดังกล่าว	ได้	ได้		ได้	ได้		ได้		
๗๓	โรงงานผลิต ประกอบ หรือดัดแปลงเครื่องมือหรือเครื่องใช้ไฟฟ้าที่ไม่ได้ระบุไว้ในลำดับใด และรวมถึงส่วนประกอบหรืออุปกรณ์ของผลิตภัณฑ์ดังกล่าว	ได้			ได้	ได้		ได้		

ลำดับที่	ประเภทหรือชนิดของโรงงาน	ที่ดินประเภท								
		ชุมชน			ชนบทและเกษตรกรรม			ชนบทและปศุสัตว์		
		โรงงานจำพวกที่			โรงงานจำพวกที่			โรงงานจำพวกที่		
		๑	๒	๓	๑	๒	๓	๑	๒	๓
๗๔	โรงงานประกอบกิจการเกี่ยวกับอุปกรณ์ไฟฟ้า อย่างใดอย่างหนึ่งหรือหลายอย่าง ดังต่อไปนี้									
	(๑) การทำหลอดไฟฟ้าหรือดวงโคมไฟฟ้า	ได้			ได้	ได้		ได้		
	(๓) การทำอุปกรณ์ติดตั้งหรือเต้าเสียบหลอดไฟฟ้า (Fixtures or lamp Sockets or Receptacles) สวิตช์ไฟฟ้า ตัวต่อตัวนำ (Conductor Connectors) อุปกรณ์ที่ใช้กับสายไฟฟ้า หลอด หรือเครื่องประกอบสำหรับร้อยสายไฟฟ้า	ได้			ได้	ได้		ได้		
(๔) การทำฉนวนหรือวัสดุที่เป็นฉนวนไฟฟ้าซึ่งมีใช้กระเบื้องเคลือบหรือแก้ว	ได้			ได้	ได้		ได้			
๗๕	โรงงานประกอบกิจการเกี่ยวกับเรือ อย่างใดอย่างหนึ่งหรือหลายอย่าง ดังต่อไปนี้									
	(๑) การต่อ ซ่อมแซม ทาสี หรือตอกหมันเรือในอู่ต่อเรือนอกจากเรือยาง	ได้			ได้	ได้		ได้		
	(๒) การทำชิ้นส่วนพิเศษสำหรับเรือหรือเครื่องยนต์เรือ	ได้			ได้	ได้		ได้		
(๓) การเปลี่ยนแปลงหรือรื้อทำลายเรือ						ได้				
๗๗	โรงงานประกอบกิจการเกี่ยวกับรถยนต์หรือรถพ่วง อย่างใดอย่างหนึ่งหรือหลายอย่าง ดังต่อไปนี้									
	(๑) การสร้าง ประกอบ ตัดแปลง หรือเปลี่ยนแปลงสภาพรถยนต์หรือรถพ่วง	ได้			ได้	ได้		ได้		
(๒) การทำชิ้นส่วนพิเศษหรืออุปกรณ์สำหรับรถยนต์หรือรถพ่วง	ได้			ได้	ได้		ได้			
๗๘	โรงงานประกอบกิจการเกี่ยวกับจักรยานยนต์ จักรยานสามล้อ หรือจักรยานสองล้อ อย่างใดอย่างหนึ่งหรือหลายอย่าง ดังต่อไปนี้									
(๑) การสร้าง ประกอบ ตัดแปลง หรือเปลี่ยนแปลงสภาพจักรยานยนต์ จักรยานสามล้อ หรือจักรยานสองล้อ	ได้			ได้	ได้		ได้			

ลำดับที่	ประเภทหรือชนิดของโรงงาน	ที่ดินประเภท								
		ชุมชน			ชนบทและเกษตรกรรม			ชนบทและปศุสัตว์		
		โรงงานจำพวกที่			โรงงานจำพวกที่			โรงงานจำพวกที่		
		๑	๒	๓	๑	๒	๓	๑	๒	๓
	(๒) การทำชิ้นส่วนพิเศษหรืออุปกรณ์สำหรับจักรยานยนต์ จักรยานสามล้อ หรือจักรยานสองล้อ	ได้			ได้	ได้		ได้		
๘๐	โรงงานผลิต ประกอบ ดัดแปลง หรือซ่อมแซมล้อเลื่อนที่ขับเคลื่อนด้วยแรงคน หรือสัตว์ซึ่งมีใช้จักรยาน และรวมถึงส่วนประกอบหรืออุปกรณ์ของผลิตภัณฑ์ดังกล่าว	ได้			ได้	ได้		ได้		
๘๑	โรงงานประกอบกิจการเกี่ยวกับเครื่องมือ เครื่องใช้ หรืออุปกรณ์วิทยาศาสตร์ หรือการแพทย์ อย่างใดอย่างหนึ่งหรือหลายอย่าง ดังต่อไปนี้									
	(๑) การทำ ดัดแปลง หรือซ่อมแซมเครื่องมือหรืออุปกรณ์วิทยาศาสตร์ที่ใช้ในห้องทดลองหรืออุปกรณ์ที่ใช้ในการชั่ง ตวง วัด หรือบังคับควบคุม	ได้	ได้		ได้	ได้				
	(๒) การทำ ประกอบ ดัดแปลง หรือซ่อมแซมเครื่องใช้โคลตรอน เครื่องเบตาตรอน หรือเครื่องเร่งประมาณู (Cyclotrons, Betatrons or Accelerators)	ได้	ได้		ได้	ได้				
	(๓) การทำเครื่องมือ เครื่องใช้ หรืออุปกรณ์การแพทย์	ได้	ได้		ได้	ได้				
๘๒	โรงงานผลิตเครื่องมือหรือเครื่องใช้เกี่ยวกับบันยันตาหรือการวัดสายตา เลนส์ เครื่องมือหรือเครื่องใช้ที่ใช้แสงเป็นอุปกรณ์ในการทำงาน หรือเครื่องอัดสำเนาด้วยการถ่ายภาพ	ได้	ได้		ได้	ได้				
๘๓	โรงงานผลิตหรือประกอบนาฬิกา เครื่องวัดเวลา หรือชิ้นส่วนของนาฬิกาหรือเครื่องวัดเวลา	ได้			ได้	ได้				

ลำดับที่	ประเภทหรือชนิดของโรงงาน	ที่ดินประเภท											
		ชุมชน			ชนบทและเกษตรกรรม			ชนบทและปศุสัตว์					
		โรงงานจำพวกที่			โรงงานจำพวกที่			โรงงานจำพวกที่					
		๑	๒	๓	๑	๒	๓	๑	๒	๓			
๘๔	โรงงานประกอบกิจการเกี่ยวกับเพชร พลอย ทอง เงิน นาก หรืออัญมณี												
	อย่างใดอย่างหนึ่งหรือหลายอย่าง ดังต่อไปนี้												
	(๑) การทำเครื่องประดับโดยใช้เพชร พลอย ไข่มุก ทองคำ ทองขาว เงิน นาก หรืออัญมณี	ได้	ได้		ได้	ได้		ได้					
	(๒) การทำเครื่องใช้ด้วยทองคำ ทองขาว เงิน นาก หรือกะไหล่ทอง หรือโลหะที่มีค่า	ได้	ได้		ได้	ได้		ได้					
	(๓) การตัด เจียรระไน หรือขัดเพชร พลอย หรืออัญมณี	ได้	ได้		ได้	ได้		ได้					
๘๕	(๔) การเผาหรืออบพลอยหรืออัญมณีอื่น ๆ		ได้			ได้							
	(๕) การทำดวงตราหรือเหรียญตราของเครื่องราชอิสริยาภรณ์หรือเหรียญอื่น						ได้						
	โรงงานผลิตหรือประกอบเครื่องดนตรี และรวมถึงชิ้นส่วนหรืออุปกรณ์ของเครื่องดนตรีดังกล่าว	ได้			ได้	ได้		ได้					
๘๖	โรงงานผลิตหรือประกอบเครื่องมือหรือเครื่องใช้ในการกีฬา การบริหารร่างกาย การเล่นบิลเลียด โบว์ลิ่ง หรือตกปลา และรวมถึงชิ้นส่วนหรืออุปกรณ์ของเครื่องมือหรือเครื่องใช้ดังกล่าว	ได้			ได้	ได้		ได้					
๘๗	โรงงานประกอบกิจการเกี่ยวกับเครื่องเล่น เครื่องมือ หรือเครื่องใช้ที่มีได้ระบุไว้ในลำดับอื่น อย่างใดอย่างหนึ่งหรือหลายอย่าง ดังต่อไปนี้												
	(๑) การทำเครื่องเล่น	ได้			ได้	ได้		ได้					
	(๒) การทำเครื่องเขียนหรือเครื่องวาดภาพ	ได้			ได้	ได้		ได้					
	(๓) การทำเครื่องเพชรหรือพลอยหรือเครื่องประดับสำหรับการแสดง	ได้	ได้		ได้	ได้		ได้					

ลำดับที่	ประเภทหรือชนิดของโรงงาน	ที่ดินประเภท								
		ชุมชน			ชนบทและเกษตรกรรม			ชนบทและปศุสัตว์		
		โรงงานจำพวกที่			โรงงานจำพวกที่			โรงงานจำพวกที่		
		๑	๒	๓	๑	๒	๓	๑	๒	๓
	(๔) การทำร่ม ไม้ถือชนก ดอกไม้เทียม ชิป กระจุก ไม้กวาด แปรง ตะเกียง โป๊ะตะเกียงหรือไฟฟ้า กล้องสูบยาหรือกล้องบุหรี่ กั้นกรองบุหรี่ หรือไฟแช็ก	ได้	ได้		ได้	ได้		ได้		
	(๕) การทำป้าย ตรา เครื่องหมาย ป้ายติดของ หรือเครื่องโฆษณาสินค้า ตราโลหะ หรือยาง แม่พิมพ์ลายฉลุ (Stencils)	ได้	ได้		ได้	ได้		ได้		
	(๖) การทำแหคลุมผม ช้องผม หรือผมปลอม	ได้			ได้	ได้		ได้		
๙๐	โรงงานจัดหาน้ำ ทำน้ำให้บริสุทธิ์ หรือจำหน่ายน้ำไปยังอาคารหรือโรงงาน อุตสาหกรรม						ได้			
๙๑	โรงงานบรรจุสินค้าในภาชนะโดยไม่มีการผลิต ใดๆใดอย่างหนึ่งหรือหลายอย่าง ดังต่อไปนี้									
	(๑) การบรรจุสินค้าทั่วไป	ได้			ได้	ได้		ได้		
๙๒	โรงงานห้องเย็น	ได้			ได้	ได้		ได้		
๙๓	โรงงานซ่อมรองเท้าหรือเครื่องหนัง	ได้			ได้			ได้		
๙๔	โรงงานซ่อมเครื่องมือไฟฟ้าหรือเครื่องใช้ไฟฟ้าสำหรับใช้ในบ้านหรือใช้ประจำตัว	ได้			ได้			ได้		
๙๕	โรงงานประกอบกิจการเกี่ยวกับยานที่ขับเคลื่อนด้วยเครื่องยนต์ รถพ่วง จักรยาน สามล้อ จักรยานสองล้อ หรือส่วนประกอบของยานดังกล่าว ใดๆใดอย่างหนึ่ง หรือหลายอย่าง ดังต่อไปนี้									
	(๑) การซ่อมแซมยานที่ขับเคลื่อนด้วยเครื่องยนต์หรือส่วนประกอบของยานดังกล่าว				ได้			ได้		
	(๒) การซ่อมแซมรถพ่วง จักรยานสามล้อ จักรยานสองล้อ หรือส่วนประกอบ ของยานดังกล่าว				ได้			ได้		

ลำดับที่	ประเภทหรือชนิดของโรงงาน	ที่ดินประเภท								
		ชุมชน			ชนบทและเกษตรกรรม			ชนบทและปศุสัตว์		
		โรงงานจำพวกที่			โรงงานจำพวกที่			โรงงานจำพวกที่		
		๑	๒	๓	๑	๒	๓	๑	๒	๓
	(๓) การพ่นสีกันสนิมยานที่ขับเคลื่อนด้วยเครื่องยนต์			ได้			ได้			
	(๔) การล้างหรืออัดฉีดยานที่ขับเคลื่อนด้วยเครื่องยนต์	ได้			ได้					
๙๖	โรงงานซ่อมนาฬิกา เครื่องวัดเวลา หรือเครื่องประดับที่ทำด้วยเพชร พลอย ทองคำ ทองขาว เงิน นาก หรืออัญมณี	ได้			ได้			ได้		
๙๗	โรงงานซ่อมผลิตภัณฑ์ที่มีได้ระบุการซ่อมไว้ในลำดับใด	ได้			ได้	ได้		ได้		
๙๘	โรงงานซักรีด ซักแห้ง ซักฟอก รีด อัด หรือย้อมผ้า เครื่องนุ่งห่ม พรม หรือขนสัตว์	ได้	ได้		ได้	ได้		ได้		
๑๐๐	โรงงานประกอบกิจการเกี่ยวกับการตบแต่งหรือเปลี่ยนแปลงคุณลักษณะของผลิตภัณฑ์หรือส่วนประกอบของผลิตภัณฑ์โดยไม่มีการผลิต ใดๆ ใดอย่างหนึ่ง หรือหลายอย่าง ดังต่อไปนี้ (๓) การลงรักหรือการประดับตบแต่งด้วยแก้ว กระจก มุก ทอง หรืออัญมณี	ได้			ได้			ได้		
๑๐๓	โรงงานประกอบกิจการเกี่ยวกับเกลือ ใดๆ ใดอย่างหนึ่งหรือหลายอย่าง ดังต่อไปนี้ (๓) การบดหรือป่นเกลือ	ได้			ได้	ได้		ได้		

หมายเหตุ

ลำดับที่

หมายถึง

ลำดับที่ตามกฎหมายว่าด้วยโรงงาน

ได้

หมายถึง

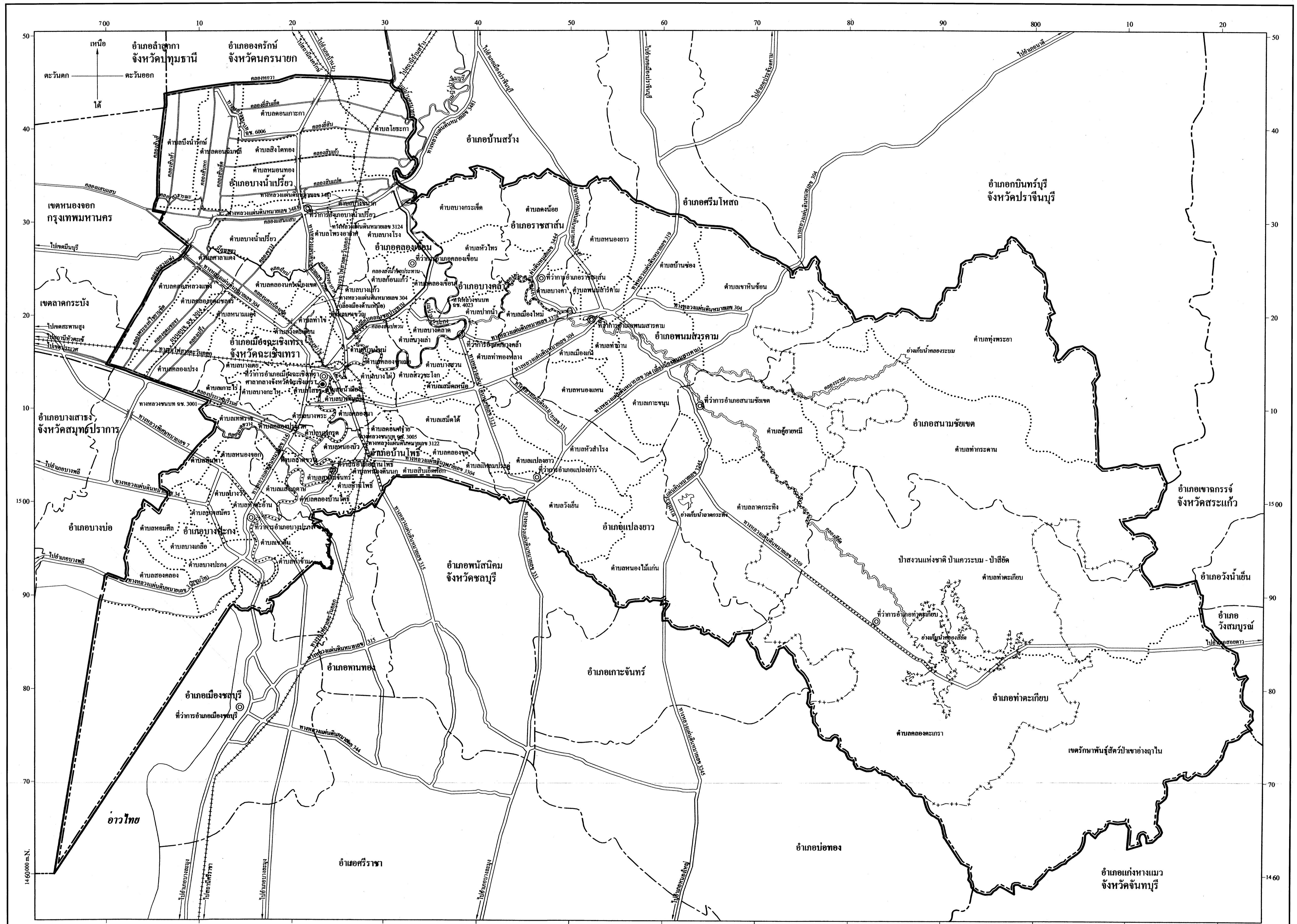
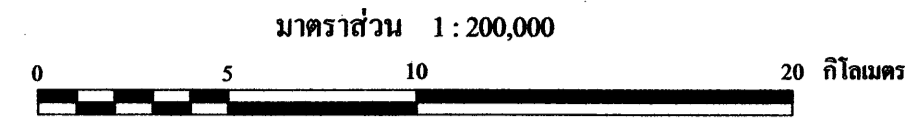
สามารถประกอบกิจการโรงงานได้ภายใต้บังคับของกฎหมายว่าด้วยโรงงาน

โรงงานจำพวกที่

หมายถึง

จำพวกโรงงานตามกฎหมายว่าด้วยโรงงาน

แผนที่ท้ายกฎกระทรวง
ให้ใช้บังคับผังเมืองรวมจังหวัดฉะเชิงเทรา
พ.ศ. 2555



- เครื่องหมาย**
- แนวเขตผังเมืองรวม
 - - - - - เขตจังหวัด
 - - - - - เขตอำเภอ
 - เขตตำบล เขตองค์การบริหารส่วนตำบล
 - + + + + + แนวเขตป่าสงวนแห่งชาติ แนวเขตอุทยานแห่งชาติ
 - แนวเขตนวนอุทยาน แนวเขตรักษาพันธุ์สัตว์ป่า
 - == ทางหลวง ถนน ซอย
 - +++++ ทางรถไฟ
 - == สะพาน
 - ~ แม่น้ำ คลอง ห้วย
 - อ่างเก็บน้ำ หนอง บึง
 - คลองส่งน้ำ คลองระบายน้ำ

- ศาลากลางจังหวัด
- ◎ ที่ว่าการอำเภอ

ผังเมืองรวมจังหวัดฉะเชิงเทรา

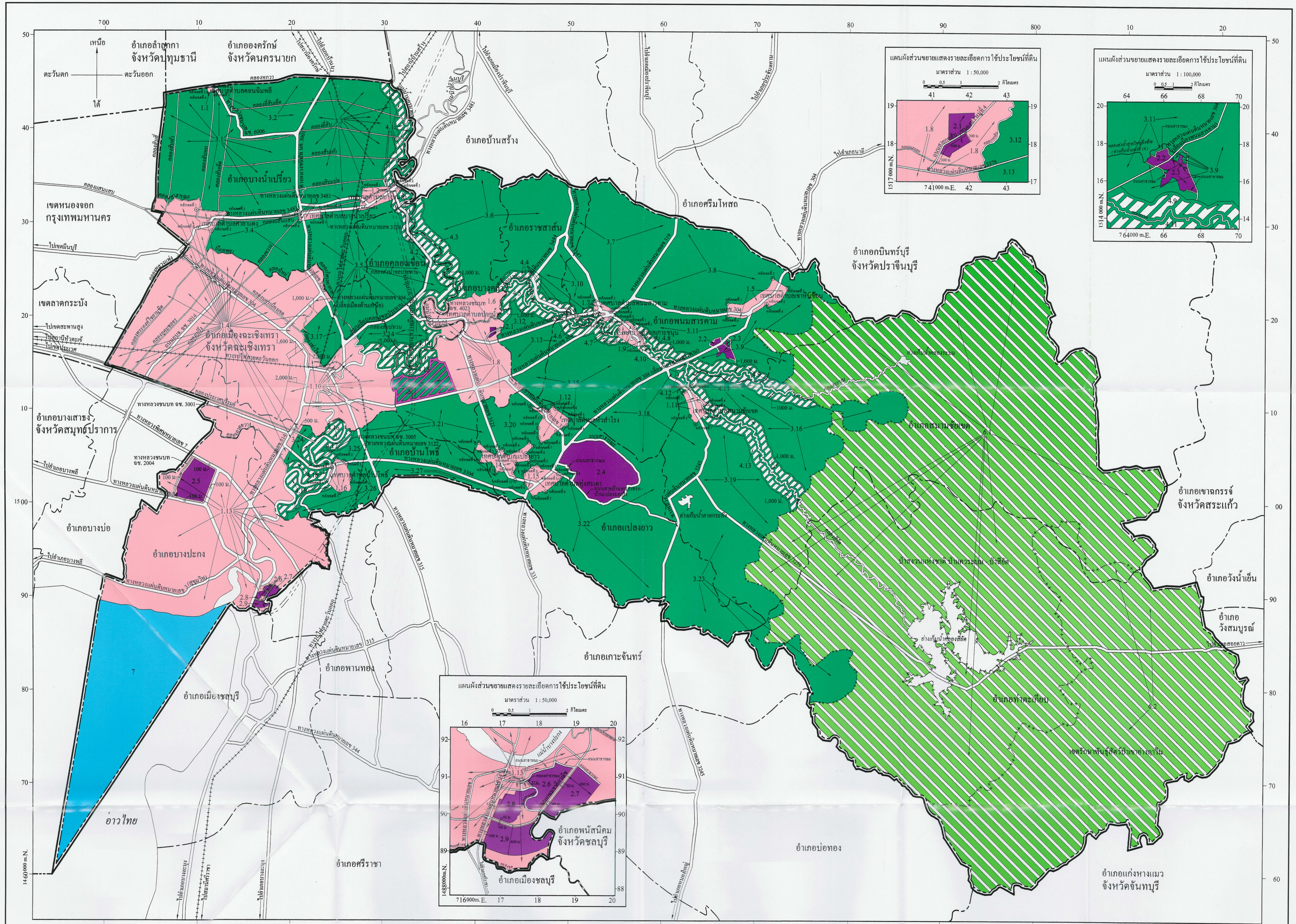
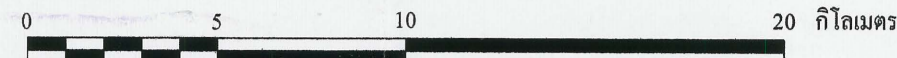
999
(นายโอฬาร ศักดิ์ใจกุล)
ผู้อำนวยการสำนักผังประเทศและผังภาค

(นายมงคล สุตประเสริฐ)
อธิบดีกรมโยธาธิการและผังเมือง

แผนผังกำหนดการใช้ประโยชน์ที่ดินตามที่ได้จำแนกประเภทพ้ายกกระทรวง
ให้ใช้บังคับผังเมืองรวมจังหวัดฉะเชิงเทรา

พ.ศ. 2555

มาตราส่วน 1 : 200,000



เครื่องหมาย

- แนวเขตผังเมืองรวม
- - - เขตจังหวัด
- - - - เขตอำเภอ
- เขตเทศบาล
- ++--++ แนวเขตป่าสงวนแห่งชาติ แนวเขตอุทยานแห่งชาติ
- +—+—+ แนวเขตวนอุทยาน แนวเขตรักษาพันธุ์สัตว์ป่า
- ถนนเดิม
- == ถนนโครงการ
- +—+—+ ทางรถไฟ
- สะพาน
- แม่น้ำ คลอง ห้วย
- อ่างเก็บน้ำ หนอง บึง
- คลองส่งน้ำ คลองระบายน้ำ
- u. เมตร

1. เขตสีชมพู
2. เขตสีม่วง
3. เขตสีเขียว
4. เขตสีเขียวมีกรอบและเส้นแวงสีเขียว
5. เขตสีเขียวมีกรอบและเส้นแวงสีม่วงอ่อน
6. เขตสีเขียวอ่อนมีเส้นแวงสีขาว
7. เขตสีฟ้า

- ที่ดินประเภทชุมชน
- ที่ดินประเภทอุตสาหกรรมและคลังสินค้า
- ที่ดินประเภทชนบทและเกษตรกรรม
- ที่ดินประเภทอนุรักษ์ชนบทและเกษตรกรรม
- ที่ดินประเภทชนบทและปศุสัตว์
- ที่ดินประเภทอนุรักษ์ป่าไม้
- ที่ดินประเภทที่สงวนเพื่อรักษาคุณภาพสิ่งแวดล้อม

ผังเมืองรวมจังหวัดฉะเชิงเทรา

๑๑๒
(นายโทธ สักโรจน์กุล)
ผู้อำนวยการสำนักผังประเทศและผังภาค

(นายมงคล ฤกษ์ประเสริฐ)
อธิบดีกรมโยธาธิการและผังเมือง

รายการประกอบแผนผังกำหนดการใช้ประโยชน์ที่ดินตามที่ได้จำแนกประเภทท้ายกฎกระทรวง
ให้ใช้บังคับผังเมืองรวมจังหวัดฉะเชิงเทรา

พ.ศ. ๒๕๕๕

การใช้ประโยชน์ที่ดินให้เป็นไปตามแผนผังกำหนดการใช้ประโยชน์ที่ดินตามที่ได้จำแนกประเภท
ท้ายกฎกระทรวง ตามที่กำหนดไว้ในข้อ ๖ คือ

๑. ที่ดินในบริเวณหมายเลข ๑.๑ ถึงหมายเลข ๑.๑๖ ที่กำหนดไว้เป็นสีชมพู ให้เป็นที่ดิน
ประเภทชุมชน มีรายการดังต่อไปนี้

๑.๑ ด้านเหนือ	จดเขตเทศบาลตำบลอนานิคมพลี ระหว่างหลักเขตที่ ๑ กับหลักเขตที่ ๒
ด้านตะวันออก	จดเขตเทศบาลตำบลอนานิคมพลี ระหว่างหลักเขตที่ ๒ กับหลักเขตที่ ๓
ด้านใต้	จดเขตเทศบาลตำบลอนานิคมพลี ระหว่างหลักเขตที่ ๓ กับหลักเขตที่ ๔
ด้านตะวันตก	จดเขตเทศบาลตำบลอนานิคมพลี ระหว่างหลักเขตที่ ๔ กับหลักเขตที่ ๑
๑.๒ ด้านเหนือ	จดเขตเทศบาลตำบลบางขนาก ระหว่างหลักเขตที่ ๑ กับหลักเขตที่ ๒
ด้านตะวันออก	จดเขตเทศบาลตำบลบางขนาก ระหว่างหลักเขตที่ ๒ กับหลักเขตที่ ๓
ด้านใต้	จดเขตเทศบาลตำบลบางขนาก ระหว่างหลักเขตที่ ๓ กับหลักเขตที่ ๔
ด้านตะวันตก	จดเขตเทศบาลตำบลบางขนาก ระหว่างหลักเขตที่ ๔ กับหลักเขตที่ ๑
๑.๓ ด้านเหนือ	จดเขตเทศบาลตำบลบางน้ำเปรี้ยว ระหว่างหลักเขตที่ ๑
กับหลักเขตที่ ๒	
ด้านตะวันออก	จดเขตเทศบาลตำบลบางน้ำเปรี้ยว ระหว่างหลักเขตที่ ๒
กับหลักเขตที่ ๓	
ด้านใต้	จดเขตเทศบาลตำบลบางน้ำเปรี้ยว ระหว่างหลักเขตที่ ๓
กับหลักเขตที่ ๔	
ด้านตะวันตก	จดเขตเทศบาลตำบลบางน้ำเปรี้ยว ระหว่างหลักเขตที่ ๔
กับหลักเขตที่ ๑	
๑.๔ ด้านเหนือ	จดคลองสาธารณะไม่ปรากฏชื่อ ฝั่งใต้ เขตเทศบาลตำบลศาลาแดง
ด้านเหนือและด้านตะวันออก	คลองพระองค์ไชยานุชิต ฝั่งตะวันตก บึงเทพยา ฝั่งใต้ คลองใหม่ ฝั่งใต้
และคลองโพรงอากาศ ฝั่งใต้	
ด้านตะวันออก	จดเส้นตรงที่ลากจากคลองโพรงอากาศ ฝั่งใต้ ไปทางทิศตะวันตก
เฉียงใต้ จนบรรจบกับทางหลวงแผ่นดินหมายเลข ๓๒๐๐ ที่จุดซึ่งอยู่ห่างจากทางหลวงแผ่นดินหมายเลข ๓๐๔	
(เลี้ยวเมืองด้านเหนือ) บรรจบกับทางหลวงแผ่นดินหมายเลข ๓๒๐๐ ไปทางทิศตะวันออกเฉียงใต้	
ตามแนวทางหลวงแผ่นดินหมายเลข ๓๒๐๐ เป็นระยะ ๑,๐๐๐ เมตร เส้นขนานระยะ ๑,๐๐๐ เมตร	
กับศูนย์กลางทางหลวงแผ่นดินหมายเลข ๓๐๔ (เลี้ยวเมืองด้านเหนือ) คลองนครเนื่องเขต ฝั่งใต้ คลองท่าไข่	

ฝั่งตะวันตก เส้นตั้งฉากกับศูนย์กลางทางหลวงแผ่นดินหมายเลข ๓๐๔ ที่จุดซึ่งอยู่ห่างจากทางรถไฟสายตะวันออกเฉียงเหนือกับทางหลวงแผ่นดินหมายเลข ๓๐๔ ไปทางทิศเหนือและทิศตะวันออกเฉียงเหนือตามแนวทางหลวงแผ่นดินหมายเลข ๓๐๔ เป็นระยะ ๒,๕๐๐ เมตร เส้นขนานระยะ ๑,๖๐๐ เมตรกับศูนย์กลางทางหลวงแผ่นดินหมายเลข ๓๐๔ เส้นขนานระยะ ๒,๐๐๐ เมตร กับศูนย์กลางทางหลวงแผ่นดินหมายเลข ๓๑๔ เส้นแบ่งเขตการปกครองระหว่างอำเภอเมืองฉะเชิงเทรากับอำเภอบ้านโพธิ์และเส้นขนานระยะ ๕๐๐ เมตร กับศูนย์กลางทางหลวงแผ่นดินหมายเลข ๓๑๔

ด้านใต้ จดคลองลาดขวาง ฝั่งเหนือ และแนวเขตผังเมืองรวมด้านตะวันตก ซึ่งเป็นเส้นแบ่งเขตการปกครองระหว่างจังหวัดฉะเชิงเทรากับจังหวัดสมุทรปราการ และเส้นแบ่งเขตการปกครองระหว่างจังหวัดฉะเชิงเทรากับกรุงเทพมหานคร

ด้านตะวันตก จดแนวเขตผังเมืองรวมด้านตะวันตก ซึ่งเป็นเส้นแบ่งเขตการปกครองระหว่างจังหวัดฉะเชิงเทรากับกรุงเทพมหานคร

๑.๕ ด้านเหนือ จดเขตเทศบาลตำบลเขาหินซ้อน ระหว่างหลักเขตที่ ๑ กับหลักเขตที่ ๒

ด้านตะวันออก จดเขตเทศบาลตำบลเขาหินซ้อน ระหว่างหลักเขตที่ ๒ กับหลักเขตที่ ๓

ด้านใต้ จดเขตเทศบาลตำบลเขาหินซ้อน ระหว่างหลักเขตที่ ๓ หลักเขตที่ ๔ หลักเขตที่ ๕ กับหลักเขตที่ ๖

ด้านตะวันตก จดเขตเทศบาลตำบลเขาหินซ้อน ระหว่างหลักเขตที่ ๖ กับหลักเขตที่ ๑

๑.๖ ด้านเหนือ จดเส้นแบ่งเขตการปกครองระหว่างตำบลปากน้ำกับตำบลหัวไทร

ด้านตะวันออก จดคลองท่าลาด ฝั่งตะวันตก

ด้านใต้ จดคลองท่าลาด ฝั่งเหนือ

ด้านตะวันตก จดเขตผังเมืองรวมเมืองบางคล้า จังหวัดฉะเชิงเทรา ตามกฎกระทรวงฉบับที่ ๔๓๕ (พ.ศ. ๒๕๔๒) ออกตามความในพระราชบัญญัติการผังเมือง พ.ศ. ๒๕๑๘ ด้านตะวันออก

๑.๗ ด้านเหนือ จดเขตเทศบาลตำบลพนมสารคาม ระหว่างหลักเขตที่ ๑ หลักเขตที่ ๒ กับหลักเขตที่ ๓

ด้านตะวันออก จดเขตเทศบาลตำบลพนมสารคาม ระหว่างหลักเขตที่ ๓ หลักเขตที่ ๔ กับหลักเขตที่ ๕

ด้านใต้ จดเขตเทศบาลตำบลพนมสารคาม ระหว่างหลักเขตที่ ๕ หลักเขตที่ ๖ หลักเขตที่ ๗ กับหลักเขตที่ ๘

ด้านตะวันตก จดเขตเทศบาลตำบลพนมสารคาม ระหว่างหลักเขตที่ ๘ หลักเขตที่ ๙ หลักเขตที่ ๑๐ กับหลักเขตที่ ๑

๑.๘ เขตผังเมืองรวมเมืองบางคล้า จังหวัดฉะเชิงเทรา ตามกฎกระทรวง ฉบับที่ ๔๓๕ (พ.ศ. ๒๕๔๒) ออกตามความในพระราชบัญญัติการผังเมือง พ.ศ. ๒๕๑๘

ทั้งนี้ ยกเว้นบริเวณหมายเลข ๒.๑ ที่กำหนดไว้เป็นสีม่วง

๑.๙ ด้านเหนือ จดเขตเทศบาลตำบลเกาะขนุน ระหว่างหลักเขตที่ ๑ หลักเขตที่ ๒ หลักเขตที่ ๓ กับหลักเขตที่ ๔

ด้านตะวันออก จดเขตเทศบาลตำบลเกาะขนุน ระหว่างหลักเขตที่ ๔ กับหลักเขตที่ ๕

ด้านใต้ จดเขตเทศบาลตำบลเกาะขนุน ระหว่างหลักเขตที่ ๕ กับหลักเขตที่ ๖

ด้านตะวันตก จดเขตเทศบาลตำบลเกาะขนุน ระหว่างหลักเขตที่ ๖ หลักเขตที่ ๗ กับหลักเขตที่ ๑

๑.๑๐ ด้านเหนือ จดคลองท่าไข่ ฝั่งใต้ คลองส่งน้ำชลประทาน ฝั่งใต้ และ ถนนเลียบบคลองชลประทาน ฟากใต้

ด้านตะวันออก จดคลองสัมปทวน ฝั่งตะวันตก แม่น้ำบางปะกง ฝั่งใต้ และ เส้นแบ่งเขตการปกครองระหว่างอำเภอเมืองฉะเชิงเทรากับอำเภอบางคล้า

ด้านใต้ จดเส้นแบ่งเขตการปกครองระหว่างอำเภอเมืองฉะเชิงเทรากับอำเภอบ้านโพธิ์

ด้านตะวันตก จดเส้นขนานระยะ ๒,๐๐๐ เมตร กับศูนย์กลางทางหลวงแผ่นดินหมายเลข ๓๑๔ เส้นขนานระยะ ๑,๖๐๐ เมตร กับศูนย์กลางทางหลวงแผ่นดินหมายเลข ๓๐๔ และเส้นตั้งฉากกับทางหลวงแผ่นดินหมายเลข ๓๐๔ ฟากตะวันตกและฟากตะวันออก ที่จุดซึ่งอยู่ห่างจาก ทางรถไฟสายตะวันออกตัดกับทางหลวงแผ่นดินหมายเลข ๓๐๔ ไปทางทิศตะวันตกเฉียงเหนือ ตามแนวทางหลวงแผ่นดินหมายเลข ๓๐๔ เป็นระยะ ๒,๕๐๐ เมตร

๑.๑๑ ด้านเหนือ จดเขตเทศบาลตำบลสนามชัยเขต ระหว่างหลักเขตที่ ๑ หลักเขตที่ ๒ กับหลักเขตที่ ๓

ด้านตะวันออก จดเขตเทศบาลตำบลสนามชัยเขต ระหว่างหลักเขตที่ ๓ หลักเขตที่ ๔ หลักเขตที่ ๕ กับหลักเขตที่ ๖

ด้านใต้ จดเขตเทศบาลตำบลสนามชัยเขต ระหว่างหลักเขตที่ ๖ กับหลักเขตที่ ๗

ด้านตะวันตก จดเขตเทศบาลตำบลสนามชัยเขต ระหว่างหลักเขตที่ ๗ หลักเขตที่ ๘ กับหลักเขตที่ ๑

๑.๑๒ ด้านเหนือ จดเขตเทศบาลตำบลหัวสำโรง ระหว่างหลักเขตที่ ๑ หลักเขตที่ ๒ หลักเขตที่ ๓ หลักเขตที่ ๔ กับหลักเขตที่ ๕

ด้านตะวันออก จดเขตเทศบาลตำบลหัวสำโรง ระหว่างหลักเขตที่ ๕ หลักเขตที่ ๖
หลักเขตที่ ๗ กับหลักเขตที่ ๘

ด้านตะวันตก จดเขตเทศบาลตำบลหัวสำโรง ระหว่างหลักเขตที่ ๘ หลักเขตที่ ๙
หลักเขตที่ ๑๐ หลักเขตที่ ๑๑ กับหลักเขตที่ ๑

๑.๑๓ ด้านเหนือ จดคลองลาดขวาง ฝั่งใต้

ด้านตะวันออก จดแม่น้ำบางปะกง ฝั่งตะวันตก เส้นแบ่งเขตการปกครอง
ระหว่างอำเภอบางปะกงกับอำเภอบ้านโพธิ์ และแนวเขตผังเมืองรวมด้านใต้ ซึ่งเป็นเส้นแบ่งเขตการปกครอง
ระหว่างจังหวัดฉะเชิงเทรากับจังหวัดชลบุรี

ด้านใต้ จดแนวเขตผังเมืองรวมด้านใต้ ซึ่งเป็นเส้นแบ่งเขตการปกครอง
ระหว่างจังหวัดฉะเชิงเทรากับจังหวัดชลบุรี และชายฝั่งทะเลอ่าวไทย

ด้านตะวันตก จดแนวเขตผังเมืองรวมด้านตะวันตก ซึ่งเป็นเส้นแบ่งเขตการปกครอง
ระหว่างจังหวัดฉะเชิงเทรากับจังหวัดสมุทรปราการ

ทั้งนี้ ยกเว้นบริเวณหมายเลข ๒.๕ หมายเลข ๒.๖ หมายเลข ๒.๗ หมายเลข ๒.๘
และหมายเลข ๒.๙ ที่กำหนดไว้เป็นสีม่วง

๑.๑๔ ด้านเหนือ จดเขตเทศบาลตำบลแปลงยาว ระหว่างหลักเขตที่ ๑ หลักเขตที่ ๒
หลักเขตที่ ๓ หลักเขตที่ ๔ หลักเขตที่ ๕ กับหลักเขตที่ ๖

ด้านตะวันออก จดเขตเทศบาลตำบลแปลงยาว ระหว่างหลักเขตที่ ๖ หลักเขตที่ ๗
หลักเขตที่ ๘ หลักเขตที่ ๙ หลักเขตที่ ๑๐ หลักเขตที่ ๑๑ กับหลักเขตที่ ๑๒

ด้านใต้ จดเขตเทศบาลตำบลแปลงยาว ระหว่างหลักเขตที่ ๑๒
หลักเขตที่ ๑๓ กับหลักเขตที่ ๑๔

ด้านตะวันตก จดเขตเทศบาลตำบลแปลงยาว ระหว่างหลักเขตที่ ๑๔
กับหลักเขตที่ ๑

๑.๑๕ ด้านเหนือ จดเขตเทศบาลตำบลทุ่งสะเดา ระหว่างหลักเขตที่ ๒ หลักเขตที่ ๓
กับหลักเขตที่ ๔

ด้านตะวันออก จดเขตเทศบาลตำบลทุ่งสะเดา ระหว่างหลักเขตที่ ๔ หลักเขตที่ ๕
หลักเขตที่ ๖ กับหลักเขตที่ ๗

ด้านใต้ จดเขตเทศบาลตำบลทุ่งสะเดา ระหว่างหลักเขตที่ ๗ หลักเขตที่ ๘
กับหลักเขตที่ ๙

ด้านตะวันตก จดเขตเทศบาลตำบลทุ่งสะเดา ระหว่างหลักเขตที่ ๙ หลักเขตที่ ๑
กับหลักเขตที่ ๒

๑.๑๖ ด้านเหนือ จดเขตเทศบาลตำบลบ้านโพธิ์ ระหว่างหลักเขตที่ ๒ กับหลักเขตที่ ๓

ด้านตะวันออก จดเขตเทศบาลตำบลบ้านโพธิ์ ระหว่างหลักเขตที่ ๓ หลักเขตที่ ๔
กับหลักเขตที่ ๕

ด้านใต้ จดเขตเทศบาลตำบลบ้านโพธิ์ ระหว่างหลักเขตที่ ๕ กับหลักเขตที่ ๖
 ด้านตะวันตก จดเขตเทศบาลตำบลบ้านโพธิ์ ระหว่างหลักเขตที่ ๖ หลักเขตที่ ๑
 กับหลักเขตที่ ๒

๒. ที่ดินในบริเวณหมายเลข ๒.๑ ถึงหมายเลข ๒.๙ ที่กำหนดไว้เป็นสีม่วง ให้เป็นที่ดิน
 ประเภทอุตสาหกรรมและคลังสินค้า มีรายการดังต่อไปนี้

๒.๑ ด้านเหนือ จดที่ดินโฉนดที่ดินเลขที่ ๑๒๙๐ ด้านเหนือ และที่ดินโฉนดที่ดิน
 เลขที่ ๑๒๙๒ ด้านเหนือ

ด้านตะวันออก จดที่ดินโฉนดที่ดินเลขที่ ๑๒๙๒ ด้านตะวันออกและด้านใต้
 ที่ดินโฉนดที่ดินเลขที่ ๑๒๙๐ ด้านตะวันออก ถนนสายกกล้วย - หนองนา หมู่ที่ ๔ ปากเหนือ เส้นตั้งฉาก
 กับถนนสายกกล้วย - หนองนา หมู่ที่ ๔ ที่จุดซึ่งอยู่ห่างจากถนนสายกกล้วย - หนองนา หมู่ที่ ๔
 ตัดกับคลองมะกอก ไปทางทิศตะวันออกเฉียงเหนือตามถนนสายกกล้วย - หนองนา หมู่ที่ ๔ เป็นระยะ
 ๙๐๐ เมตร

ด้านใต้ จดเส้นขนานระยะ ๓๐๐ เมตร กับศูนย์กลางถนนสายกกล้วย -
 หนองนา หมู่ที่ ๔

ด้านตะวันตก จดเส้นตั้งฉากกับถนนสายกกล้วย - หนองนา หมู่ที่ ๔ ที่จุดซึ่ง
 อยู่ห่างจากถนนสายกกล้วย - หนองนา หมู่ที่ ๔ ตัดกับคลองมะกอก ไปทางทิศตะวันออกเฉียงเหนือ
 ตามแนวถนนสายกกล้วย - หนองนา หมู่ที่ ๔ เป็นระยะ ๓๐๐ เมตร ถนนสายกกล้วย - หนองนา หมู่ที่ ๔
 ปากใต้ ที่ดินโฉนดที่ดินเลขที่ ๑๒๙๑ ด้านใต้และด้านตะวันตก ที่ดินโฉนดที่ดินเลขที่ ๑๒๙๐
 ด้านตะวันตก และเส้นตรงที่เชื่อมต่อระหว่างหลักหมุดโฉนดที่ดินเลขที่ ๑๒๙๐ หมายเลข ๙๔๒๔๓
 กับหลักหมุดโฉนดที่ดินเลขที่ ๑๒๙๐ หมายเลข ๙๗๑๗

๒.๒ ด้านเหนือ จดถนนสาธารณะไม่ปรากฏชื่อ ปากใต้

ด้านตะวันออก จดถนนสาธารณะไม่ปรากฏชื่อ ปากตะวันตก

ด้านใต้ จดทางหลวงแผ่นดินหมายเลข ๓๐๔ (เลี้ยวเมืองพนมสารคาม)
 ปากเหนือ

ด้านตะวันตก จดถนนสาธารณะไม่ปรากฏชื่อ ปากตะวันออก และคลองส่งน้ำ
 สายใหญ่ฝั่งซ้าย (อ่างเก็บน้ำแห่งที่ ๑๖) ฝั่งตะวันออก

๒.๓ ด้านเหนือ จดทางหลวงแผ่นดินหมายเลข ๓๐๔ (เลี้ยวเมืองพนมสารคาม)
 ปากใต้

ด้านตะวันออก จดถนนสาธารณะไม่ปรากฏชื่อ ปากตะวันตก ที่ดินโฉนดที่ดิน
 เลขที่ ๒๕๖๗๒ ด้านตะวันตก ด้านเหนือ และด้านตะวันออก ที่ดินโฉนดที่ดินเลขที่ ๓๘๕๘๗
 ด้านตะวันตก คลองส่งน้ำสายใหญ่ฝั่งซ้าย (อ่างเก็บน้ำแห่งที่ ๑๖) ฝั่งใต้ ที่ดินโฉนดที่ดินเลขที่ ๔๘๐๖๘
 ด้านตะวันออก ที่ดินโฉนดที่ดินเลขที่ ๓๙๕๘๘ ด้านเหนือ และถนนสาธารณะไม่ปรากฏชื่อ ปากตะวันตก

ด้านใต้ จดถนนสาธารณะไม่ปรากฏชื่อ ปากเหนือ ที่ดินโฉนดที่ดิน เลขที่ ๔๑๓๖๘ ด้านตะวันออก ที่ดินโฉนดที่ดินเลขที่ ๔๑๓๗๐ ด้านตะวันออก ที่ดินโฉนดที่ดิน เลขที่ ๔๑๓๖๙ ด้านตะวันออก ที่ดินโฉนดที่ดินเลขที่ ๒๐๖๓๗ ด้านตะวันออกและด้านใต้ ที่ดินโฉนดที่ดิน เลขที่ ๔๑๕๙๓ ด้านตะวันตก ที่ดินโฉนดที่ดินเลขที่ ๔๑๕๙๕ ด้านตะวันตก ที่ดินโฉนดที่ดินเลขที่ ๔๑๕๙๗ ด้านตะวันตก ที่ดินโฉนดที่ดินเลขที่ ๒๙๕๗๙ ด้านตะวันตก ที่ดินโฉนดที่ดินเลขที่ ๔๑๗๓๗ ด้านใต้ ที่ดินโฉนดที่ดินเลขที่ ๓๔๐๑๐ ด้านตะวันออก ที่ดินโฉนดที่ดินเลขที่ ๒๘๙๖๑ ด้านตะวันออก ที่ดินโฉนดที่ดินเลขที่ ๓๒๐๙๒ ด้านตะวันออก ที่ดินโฉนดที่ดินเลขที่ ๒๘๙๖๒ ด้านตะวันออก และที่ดินโฉนดที่ดินเลขที่ ๓๔๗๐๒ ด้านใต้

ด้านตะวันตก จดที่ดินโฉนดที่ดินเลขที่ ๓๔๗๐๒ ด้านตะวันตกและด้านเหนือ ถนนสาธารณะไม่ปรากฏชื่อ ปากตะวันออก ที่ดินโฉนดที่ดินเลขที่ ๔๖๒๓๕ ด้านเหนือและด้านตะวันตก ที่ดินโฉนดที่ดินเลขที่ ๔๒๐๗๙ ด้านตะวันตก และถนนสาธารณะไม่ปรากฏชื่อ ปากตะวันออก

๒.๔ ด้านเหนือ จดถนนสาธารณะไม่ปรากฏชื่อ ปากใต้
 ด้านตะวันออก จดถนนสาธารณะไม่ปรากฏชื่อ ปากตะวันตก
 ด้านใต้ จดถนนสายบ้านหนองครก - บ้านแปลงนกเป่า ปากเหนือ และถนนสาธารณะไม่ปรากฏชื่อ ปากตะวันออกและปากเหนือ

ด้านตะวันตก จดทางหลวงแผ่นดินหมายเลข ๓๐๔ (เลี้ยวเมืองพนมसारคาม)
 ปากตะวันออก

๒.๕ ด้านเหนือ จดเส้นขนานระยะ ๑๐๐ เมตร กับศูนย์กลางทางหลวงพิเศษ
 หมายเลข ๗

ด้านตะวันออก จดเส้นขนานระยะ ๑๐๐ เมตร กับศูนย์กลางทางหลวงพิเศษ
 หมายเลข ๗

ด้านใต้ จดเส้นขนานระยะ ๑๐๐ เมตร กับศูนย์กลางทางหลวงแผ่นดิน
 หมายเลข ๓๔

ด้านตะวันตก จดเส้นขนานระยะ ๑๐๐ เมตร กับศูนย์กลางทางหลวงชนบท
 ฉช. ๒๐๐๔ ปากตะวันออก

๒.๖ ด้านเหนือ จดถนนสาธารณะไม่ปรากฏชื่อ ปากใต้
 ด้านตะวันออก จดเส้นขนานระยะ ๕๐ เมตร กับศูนย์กลางถนนเกษมจาดิกวณิช
 ด้านใต้ จดคลองพานทอง ฝั่งตะวันออก และเส้นขนานระยะ ๓๗ เมตร
 กับริมคลองสาธารณะไม่ปรากฏชื่อ ฝั่งตะวันออก

ด้านตะวันตก จดถนนสาธารณะไม่ปรากฏชื่อ ปากตะวันออก

๒.๗ ด้านเหนือ จดถนนสาธารณะไม่ปรากฏชื่อ ปากใต้
 ด้านตะวันออก จดเส้นขนานระยะ ๘๐๐ เมตร กับศูนย์กลางถนนเกษมจาดิกวณิช
 และแนวเขตผังเมืองรวมด้านใต้ ซึ่งเป็นเส้นแบ่งเขตการปกครองระหว่างจังหวัดฉะเชิงเทรากับจังหวัดชลบุรี

ด้านใต้ จดแนวเขตผังเมืองรวมด้านใต้ ซึ่งเป็นเส้นแบ่งเขตการปกครอง
ระหว่างจังหวัดฉะเชิงเทรากับจังหวัดชลบุรี

ด้านตะวันตก จดเส้นขนานระยะ ๕๐ เมตร กับศูนย์กลางถนนเกษมจาทิกวณิช
๒.๘ ด้านเหนือ จดคลองพานทอง ฝั่งใต้
ด้านตะวันออก จดคลองพานทอง ฝั่งตะวันตก และแนวเขตนิคมอุตสาหกรรม

บางปะกง ด้านตะวันออก

ด้านใต้ จดเส้นขนานระยะ ๕๐ เมตร กับศูนย์กลางถนนเกษมจาทิกวณิช
ด้านตะวันตก จดเส้นขนานระยะ ๑๐๐ เมตร กับศูนย์กลางทางหลวงแผ่นดิน
หมายเลข ๓๔ และเขตนิคมอุตสาหกรรมบางปะกง ด้านตะวันตก

๒.๙ ด้านเหนือ จดเส้นขนานระยะ ๕๐ เมตร กับศูนย์กลางถนนเกษมจาทิกวณิช
ด้านตะวันออก จดคลองพานทอง ฝั่งตะวันตก
ด้านใต้ จดเส้นขนานระยะ ๘๐๐ เมตร กับศูนย์กลางถนนเกษมจาทิกวณิช

และคลองขุด ฝั่งเหนือ

ด้านตะวันตก จดเส้นขนานระยะ ๑๐๐ เมตร กับศูนย์กลางทางหลวงแผ่นดิน
หมายเลข ๓๔

๓. ที่ดินในบริเวณหมายเลข ๓.๑ ถึงหมายเลข ๓.๒๗ ที่กำหนดไว้เป็นสีเขียว ให้เป็นที่ดิน
ประเภทชนบทและเกษตรกรรม มีรายการดังต่อไปนี้

๓.๑ ด้านเหนือ จดคลองหกวา ฝั่งใต้
ด้านตะวันออก จดเขตเทศบาลตำบลอนานิคมพสี ทางหลวงชนบท ฉช. ๖๐๐๖
ปากตะวันตกและปากใต้ และทางหลวงชนบท นย. ๓๐๐๑ ปากตะวันตก

ด้านใต้ จดทางหลวงแผ่นดินหมายเลข ๓๔๘๑ ปากเหนือ คลองพระองค์ไชยานุชิต
ฝั่งตะวันออก และคลองสาธารณะไม่ปรากฏชื่อ ฝั่งเหนือ

ด้านตะวันตก จดคลองสิบสี ฝั่งตะวันออก

๓.๒ ด้านเหนือ จดคลองหกวา ฝั่งใต้
ด้านตะวันออก จดทางหลวงชนบท นย. ๓๐๐๑ ปากตะวันตก

ด้านใต้ จดทางหลวงชนบท ฉช. ๖๐๐๖ ปากเหนือ

ด้านตะวันตก จดทางหลวงชนบท ฉช. ๖๐๐๖ ปากตะวันออก

๓.๓ ด้านเหนือ จดคลองหกวา ฝั่งใต้

ด้านตะวันออก จดเส้นขนานระยะ ๑,๐๐๐ เมตร กับริมฝั่งแม่น้ำนครนายก
ฝั่งตะวันออก และเส้นขนานระยะ ๑,๐๐๐ เมตร กับริมฝั่งแม่น้ำบางปะกง ฝั่งตะวันตก

ด้านใต้ จดเขตเทศบาลตำบลบางขนาก และทางหลวงแผ่นดินหมายเลข
๓๔๘๑ ปากเหนือ

ด้านตะวันตก จดทางหลวงชนบท นย. ๓๐๐๑ ปากตะวันออก

- ๓.๔ ด้านเหนือ จดทางหลวงแผ่นดินหมายเลข ๓๔๘๑ ปากใต้
 ด้านตะวันออก จดเขตเทศบาลตำบลบางน้ำเปรี้ยว และทางหลวงแผ่นดิน
 หมายเลข ๓๒๐๐ ปากตะวันตก
 ด้านใต้ จดคลองใหม่ ฝั่งเหนือ และบึงเทพยา ฝั่งเหนือ
 ด้านตะวันตก จดคลองพระองค์ไชยานุชิต ฝั่งตะวันออก
- ๓.๕ ด้านเหนือ จดทางหลวงแผ่นดินหมายเลข ๓๔๘๑ ปากใต้ และเขตเทศบาล
 ตำบลบางขนาก
 ด้านตะวันออก จดเส้นขนานระยะ ๑,๐๐๐ เมตร กับริมฝั่งแม่น้ำบางปะกง
 ฝั่งตะวันตก และถนนเลียบบคลองชลประทาน
 ด้านใต้ จดทางหลวงชนบท ฉช. ๔๐๒๓ ปากเหนือ และถนน
 เลียบคลองชลประทาน ปากเหนือ
 ด้านตะวันตก จดทางหลวงแผ่นดินหมายเลข ๓๒๐๐ ปากตะวันออก เส้นตรง
 ที่ลากต่อจากเส้นขนานระยะ ๑,๐๐๐ เมตร กับศูนย์กลางทางหลวงแผ่นดินหมายเลข ๓๐๔ (เลี้ยวเมือง
 ด้านเหนือ) ไปทางทิศตะวันออกเฉียงเหนือ จนบรรจบกับคลองโพรงอากาศ ฝั่งใต้ คลองโพรงอากาศ ฝั่งเหนือ
 คลองใหม่ ฝั่งเหนือ และเขตเทศบาลตำบลบางน้ำเปรี้ยว
- ๓.๖ ด้านเหนือ จดแนวเขตผังเมืองรวมด้านเหนือ ซึ่งเป็นเส้นแบ่งเขตการปกครอง
 ระหว่างจังหวัดฉะเชิงเทรากับจังหวัดปราจีนบุรี
 ด้านตะวันออก จดทางหลวงแผ่นดินหมายเลข ๓๓๔๗ ปากตะวันตก
 และทางหลวงแผ่นดินหมายเลข ๓๔๔๔ ปากตะวันตก
 ด้านใต้ จดเส้นขนานระยะ ๑,๐๐๐ เมตร กับริมฝั่งคลองท่าลาด ฝั่งเหนือ
 เส้นแบ่งเขตการปกครองระหว่างตำบลหัวไทรกับตำบลปากน้ำ และเขตผังเมืองรวมเมืองบางคล้า
 จังหวัดฉะเชิงเทรา ตามกฎกระทรวง ฉบับที่ ๔๓๕ (พ.ศ. ๒๕๔๒) ออกตามความในพระราชบัญญัติ
 การผังเมือง พ.ศ. ๒๕๑๘ ด้านเหนือ
 ด้านตะวันตก จดเส้นขนานระยะ ๑,๐๐๐ เมตร กับริมฝั่งแม่น้ำบางปะกง
 ฝั่งตะวันออก
- ๓.๗ ด้านเหนือ จดแนวเขตผังเมืองรวมด้านเหนือ ซึ่งเป็นเส้นแบ่งเขตการปกครอง
 ระหว่างจังหวัดฉะเชิงเทรากับจังหวัดปราจีนบุรี
 ด้านตะวันออก จดทางหลวงแผ่นดินหมายเลข ๓๑๙ ปากตะวันตก
 ด้านใต้ จดเขตเทศบาลตำบลพนมสารคาม
 ด้านตะวันตก จดทางหลวงแผ่นดินหมายเลข ๓๓๔๗ ปากตะวันออก
- ๓.๘ ด้านเหนือ จดแนวเขตผังเมืองรวมด้านเหนือ ซึ่งเป็นเส้นแบ่งเขตการปกครอง
 ระหว่างจังหวัดฉะเชิงเทรากับจังหวัดปราจีนบุรี

ด้านตะวันออก จดทางหลวงแผ่นดินหมายเลข ๓๐๔ ปากตะวันตก และ
เขตเทศบาลตำบลเขาหินซ้อน

ด้านใต้ จดทางหลวงแผ่นดินหมายเลข ๓๐๔ ปากเหนือ

ด้านตะวันตก จดทางหลวงแผ่นดินหมายเลข ๓๑๙ ปากตะวันตก

๓.๙ ด้านเหนือ จดแนวเขตผังเมืองรวมด้านเหนือ ซึ่งเป็นเส้นแบ่งเขตการปกครอง
ระหว่างจังหวัดฉะเชิงเทรากับจังหวัดปราจีนบุรี

ด้านตะวันออก จดแนวเขตป่าสงวนแห่งชาติ ป่าแควระบบ - ป่าสียัด

ด้านใต้ จดเส้นขนานระยะ ๑,๐๐๐ เมตร กับริมฝั่งคลองระบบ ฝั่งเหนือ

ด้านตะวันตก จดทางหลวงแผ่นดินหมายเลข ๓๐๔ (เลี้ยวเมืองพนมสารคาม)

ปากตะวันออก ถนนสาธารณะไม่ปรากฏชื่อ ปากตะวันตก ที่ดินโฉนดที่ดินเลขที่ ๔๒๐๗๙ ด้านตะวันตก
ที่ดินโฉนดที่ดินเลขที่ ๔๖๒๓๕ ด้านเหนือและด้านตะวันตก ถนนสาธารณะไม่ปรากฏชื่อ ปากตะวันตก
ที่ดินโฉนดที่ดินเลขที่ ๓๔๗๐๒ ด้านตะวันตก ด้านเหนือและด้านใต้ ที่ดินโฉนดที่ดินเลขที่ ๒๘๙๖๒
ด้านตะวันออก ที่ดินโฉนดที่ดินเลขที่ ๓๒๐๙๒ ด้านตะวันออก ที่ดินโฉนดที่ดินเลขที่ ๒๘๙๖๑
ด้านตะวันออก ที่ดินโฉนดที่ดินเลขที่ ๓๔๐๑๐ ด้านตะวันออก ที่ดินโฉนดที่ดินเลขที่ ๔๑๗๓๗ ด้านใต้
ที่ดินโฉนดที่ดินเลขที่ ๒๙๕๗๙ ด้านตะวันตก ที่ดินโฉนดที่ดินเลขที่ ๔๑๕๙๗ ด้านตะวันตก ที่ดินโฉนดที่ดิน
เลขที่ ๔๑๕๙๕ ด้านตะวันตก ที่ดินโฉนดที่ดินเลขที่ ๔๑๕๙๓ ด้านตะวันตก ที่ดินโฉนดที่ดินเลขที่ ๒๐๖๓๗
ด้านใต้และด้านตะวันออก ที่ดินโฉนดที่ดินเลขที่ ๔๑๓๖๙ ด้านตะวันออก ที่ดินโฉนดที่ดินเลขที่ ๔๑๓๗๐
ด้านตะวันออก ที่ดินโฉนดที่ดินเลขที่ ๔๑๓๖๘ ด้านตะวันออก ถนนสาธารณะไม่ปรากฏชื่อ ปากใต้
ถนนสาธารณะไม่ปรากฏชื่อ ปากตะวันออก ที่ดินโฉนดที่ดินเลขที่ ๓๙๕๘๘ ด้านเหนือ ที่ดินโฉนดที่ดิน
เลขที่ ๔๘๐๖๘ ด้านตะวันออก คลองส่งน้ำสายใหญ่ฝั่งซ้าย (อ่างเก็บน้ำแห่งที่ ๑๖) ฝั่งเหนือ
ที่ดินโฉนดที่ดินเลขที่ ๓๘๕๘๗ ที่ดินโฉนดที่ดินเลขที่ ๒๕๖๗๒ ด้านตะวันออก ด้านเหนือและด้านตะวันตก
ถนนสาธารณะไม่ปรากฏชื่อ ปากตะวันออก และเขตเทศบาลตำบลเขาหินซ้อน

๓.๑๐ ด้านตะวันออก จดทางหลวงแผ่นดินหมายเลข ๓๓๔๗ ปากตะวันตก และ
เขตเทศบาลตำบลพนมสารคาม

ด้านใต้ จดเส้นขนานระยะ ๑,๐๐๐ เมตร กับริมฝั่งคลองท่าลาด
ฝั่งเหนือ และทางหลวงแผ่นดินหมายเลข ๓๓๗๘ ปากเหนือ

ด้านตะวันตก จดทางหลวงแผ่นดินหมายเลข ๓๔๔๔ ปากตะวันออก

๓.๑๑ ด้านเหนือ จดทางหลวงแผ่นดินหมายเลข ๓๐๔ ปากใต้ และเขตเทศบาล
ตำบลเขาหินซ้อน

ด้านตะวันออก จดทางหลวงแผ่นดินหมายเลข ๓๐๔ (เลี้ยวเมืองพนมสารคาม)

ปากตะวันตก ถนนสาธารณะไม่ปรากฏชื่อ ปากตะวันออกและปากเหนือ คลองส่งน้ำสายใหญ่ฝั่งซ้าย
(อ่างเก็บน้ำแห่งที่ ๑๖) ฝั่งเหนือ และถนนสาธารณะไม่ปรากฏชื่อ ปากตะวันตก

ด้านใต้ จดเส้นขนานระยะ ๑,๐๐๐ เมตร กับริมฝั่งคลองท่าลาด ฝั่งเหนือ
เขตเทศบาลตำบลเกาะขนุน และทางหลวงแผ่นดินหมายเลข ๓๒๔๕ ฟากเหนือ

ด้านตะวันตก จดทางหลวงแผ่นดินหมายเลข ๓๐๔ ฟากตะวันออก

๓.๑๒ ด้านตะวันออก จดเส้นขนานระยะ ๑,๐๐๐ เมตร กับริมฝั่งคลองท่าลาด ฝั่งใต้

ด้านใต้ จดทางหลวงแผ่นดินหมายเลข ๓๓๗๘ ฟากเหนือ

ด้านตะวันตก จดเขตผังเมืองรวมเมืองบางคล้า จังหวัดฉะเชิงเทรา ตามกฎกระทรวง

ฉบับที่ ๔๓๕ (พ.ศ. ๒๕๔๒) ออกตามความในพระราชบัญญัติการผังเมือง พ.ศ. ๒๕๑๘ ด้านตะวันออก
และเส้นขนานระยะ ๑,๐๐๐ เมตร กับริมฝั่งคลองท่าลาด ฝั่งตะวันออก

๓.๑๓ ด้านเหนือ จดทางหลวงแผ่นดินหมายเลข ๓๓๗๘ ฟากใต้

ด้านตะวันออก จดเส้นขนานระยะ ๑,๐๐๐ เมตร กับริมฝั่งคลองท่าลาด ฝั่งใต้

ด้านใต้ จดทางหลวงแผ่นดินหมายเลข ๓๐๔ ฟากเหนือ

ด้านตะวันตก จดเขตผังเมืองรวมเมืองบางคล้า จังหวัดฉะเชิงเทรา ตามกฎกระทรวง

ฉบับที่ ๔๓๕ (พ.ศ. ๒๕๔๒) ออกตามความในพระราชบัญญัติการผังเมือง พ.ศ. ๒๕๑๘ ด้านตะวันออก

๓.๑๔ ด้านเหนือ จดถนนเลียบบคลองชลประทาน ฟากใต้ และทางหลวงชนบท
ฉช. ๔๐๒๓ ฟากใต้

ด้านตะวันออก จดเส้นขนานระยะ ๑,๐๐๐ เมตร กับริมฝั่งแม่น้ำบางปะกง
ฝั่งตะวันตก

ด้านใต้ จดเส้นขนานระยะ ๑,๐๐๐ เมตร กับริมฝั่งแม่น้ำบางปะกง
ฝั่งเหนือ

ด้านตะวันตก จดคลองสัมปทวน ฝั่งตะวันออก

๓.๑๕ ด้านเหนือ จดเส้นขนานระยะ ๑,๐๐๐ เมตร กับริมฝั่งคลองท่าลาด ฝั่งใต้
เขตเทศบาลตำบลเกาะขนุน และทางหลวงแผ่นดินหมายเลข ๓๒๔๕ ฟากใต้

ด้านตะวันออก จดทางหลวงแผ่นดินหมายเลข ๓๐๔ (เลี้ยวเมืองพนมสารคาม)
ฟากตะวันตก

ด้านใต้ จดทางหลวงแผ่นดินหมายเลข ๓๓๑ ฟากเหนือ เขตเทศบาล
ตำบลหัวสำโรง และเขตผังเมืองรวมเมืองบางคล้า จังหวัดฉะเชิงเทรา ตามกฎกระทรวง ฉบับที่ ๔๓๕
(พ.ศ. ๒๕๔๒) ออกตามความในพระราชบัญญัติการผังเมือง พ.ศ. ๒๕๑๘ ด้านตะวันออก

ด้านตะวันตก จดทางหลวงแผ่นดินหมายเลข ๓๐๔ ฟากตะวันออก

๓.๑๖ ด้านเหนือ จดเส้นขนานระยะ ๑,๐๐๐ เมตร กับริมฝั่งคลองระบม ฝั่งใต้
และแนวเขตป่าสงวนแห่งชาติ ป่าแควระบม - ป่าสียัด

ด้านตะวันออก จดแนวเขตป่าสงวนแห่งชาติ ป่าแควระบม - ป่าสียัด

ด้านใต้ จดเส้นขนานระยะ ๑,๐๐๐ เมตร กับริมฝั่งคลองสียัด ฝั่งเหนือ

- ๓.๑๗ ด้านเหนือ จดเส้นขนานระยะ ๑,๐๐๐ เมตร กับศูนย์กลางทางหลวงแผ่นดิน
หมายเลข ๓๐๔ (เลี้ยวเมืองด้านเหนือ)
- ด้านตะวันออก จดทางหลวงแผ่นดินหมายเลข ๓๒๐๐ ฟากตะวันตก
 ด้านใต้ จดคลองส่งน้ำชลประทาน ฝั่งเหนือ
 ด้านตะวันตก จดคลองท่าไข่ ฝั่งตะวันออก
- ๓.๑๘ ด้านเหนือ จดเส้นขนานระยะ ๑,๐๐๐ เมตร กับริมฝั่งคลองท่าลาด ฝั่งใต้
และเส้นขนานระยะ ๑,๐๐๐ เมตร กับริมฝั่งคลองสี่ัค ฝั่งใต้
- ด้านตะวันออก จดเขตเทศบาลตำบลสนามชัย และทางหลวงแผ่นดินหมายเลข ๓๒๔๕
ฟากตะวันตก
- ด้านใต้ จดเส้นแบ่งเขตการปกครองระหว่างอำเภอสนามชัยเขต
กับอำเภอแปลงยาว และเส้นแบ่งเขตการปกครองระหว่างอำเภอนมสารคามกับอำเภอแปลงยาว
- ด้านตะวันตก จดทางหลวงแผ่นดินหมายเลข ๓๐๔ (เลี้ยวเมืองพนมสารคาม)
ฟากตะวันออก
- ๓.๑๙ ด้านเหนือ จดเส้นขนานระยะ ๑,๐๐๐ เมตร กับริมฝั่งคลองสี่ัค ฝั่งใต้
- ด้านตะวันออก จดแนวเขตป่าสงวนแห่งชาติ ป่าแควระบบ - ป่าสี่ัค
- ด้านใต้ จดทางหลวงแผ่นดินหมายเลข ๓๒๕๙ ฟากเหนือ
- ด้านตะวันตก จดทางหลวงแผ่นดินหมายเลข ๓๒๔๕ ฟากตะวันออก
- ๓.๒๐ ด้านเหนือ จดเขตผังเมืองรวมเมืองบางคล้า จังหวัดฉะเชิงเทรา ตามกฎกระทรวง
ฉบับที่ ๔๓๕ (พ.ศ. ๒๕๔๒) ออกตามความในพระราชบัญญัติการผังเมือง พ.ศ. ๒๕๑๘ ด้านใต้
- ด้านตะวันออก จดทางหลวงแผ่นดินหมายเลข ๓๓๑ ฟากตะวันตก และเขตเทศบาล
ตำบลหัวสำโรง
- ด้านใต้ จดทางหลวงแผ่นดินหมายเลข ๓๐๔ (เลี้ยวเมืองพนมสารคาม)
ฟากเหนือ เขตเทศบาลตำบลทุ่งสะเดา และทางหลวงแผ่นดินหมายเลข ๓๑๒๑ ฟากเหนือ
- ด้านตะวันตก จดเขตเทศบาลตำบลแปลงยาว และทางหลวงแผ่นดินหมายเลข ๓๑๒๑
ฟากตะวันออก
- ๓.๒๑ ด้านเหนือ จดเส้นแบ่งเขตการปกครองระหว่างอำเภอบ้านโพธิ์กับอำเภอ
เมืองฉะเชิงเทรา เส้นแบ่งเขตการปกครองระหว่างอำเภอบางคล้ากับอำเภอเมืองฉะเชิงเทรา ทางหลวงแผ่นดิน
หมายเลข ๓๐๔ ฟากใต้ และเขตผังเมืองรวมเมืองบางคล้า จังหวัดฉะเชิงเทรา ตามกฎกระทรวง ฉบับที่ ๔๓๕
(พ.ศ. ๒๕๔๒) ออกตามความในพระราชบัญญัติการผังเมือง พ.ศ. ๒๕๑๘ ด้านตะวันตกและด้านใต้
- ด้านตะวันออก จดทางหลวงแผ่นดินหมายเลข ๓๑๒๑ ฟากตะวันตก เขตเทศบาล
ตำบลแปลงยาว เขตเทศบาลตำบลทุ่งสะเดา และทางหลวงแผ่นดินหมายเลข ๓๓๑ ฟากตะวันตก
- ด้านใต้ จดทางหลวงแผ่นดินหมายเลข ๓๓๐๔ ฟากเหนือ
- ด้านตะวันตก จดทางหลวงแผ่นดินหมายเลข ๓๑๕ ฟากตะวันออก

- ๓.๒๒ ด้านเหนือ จดเส้นแบ่งเขตการปกครองระหว่างอำเภอแปลงยาวกับ
อำเภอพนมสารคาม และเส้นแบ่งเขตการปกครองระหว่างอำเภอแปลงยาวกับอำเภอสนามชัยเขต
ด้านตะวันออก จดทางหลวงแผ่นดินหมายเลข ๓๒๔๕ ปากตะวันตก
ด้านใต้ จดแนวเขตผังเมืองรวมด้านใต้ ซึ่งเป็นเส้นแบ่งเขตการปกครอง
ระหว่างจังหวัดฉะเชิงเทรากับจังหวัดชลบุรี
ด้านตะวันตก จดทางหลวงแผ่นดินหมายเลข ๓๓๑ ปากตะวันออก เขตเทศบาล
ตำบลทุ่งสะเดา ทางหลวงแผ่นดินหมายเลข ๓๐๔ (เลี้ยวเมืองพนมสารคาม) ปากตะวันออก ถนนสาธารณะ
ไม่ปรากฏชื่อ ปากใต้และปากตะวันตก ถนนสายบ้านหนองครก - บ้านแปลงนกเป่า ปากใต้ และถนนสาธารณะ
ไม่ปรากฏชื่อ ปากเหนือ
- ๓.๒๓ ด้านเหนือ จดทางหลวงแผ่นดินหมายเลข ๓๒๕๙ ปากใต้
ด้านตะวันออก จดแนวเขตป่าสงวนแห่งชาติ ป่าแควระบบ - ป่าสียัด
ด้านใต้ จดแนวเขตผังเมืองรวมด้านใต้ ซึ่งเป็นเส้นแบ่งเขตการปกครอง
ระหว่างจังหวัดฉะเชิงเทรากับจังหวัดชลบุรี
ด้านตะวันตก จดทางหลวงแผ่นดินหมายเลข ๓๒๔๕ ปากตะวันออก
- ๓.๒๔ ด้านเหนือ จดเส้นแบ่งเขตการปกครองระหว่างอำเภอบ้านโพธิ์กับอำเภอ
เมืองฉะเชิงเทรา
ด้านตะวันออก จดเส้นขนานระยะ ๑,๐๐๐ เมตร กับริมฝั่งแม่น้ำบางปะกง
ฝั่งตะวันตก
ด้านใต้ จดเส้นขนานระยะ ๑,๐๐๐ เมตร กับริมฝั่งแม่น้ำบางปะกง
ฝั่งเหนือ และคลองลาดขวาง ฝั่งเหนือ
ด้านตะวันตก จดเส้นขนานระยะ ๕๐๐ เมตร กับศูนย์กลางทางหลวงแผ่นดิน
หมายเลข ๓๑๔
- ๓.๒๕ ด้านเหนือ จดเส้นแบ่งเขตการปกครองระหว่างอำเภอบ้านโพธิ์กับอำเภอ
เมืองฉะเชิงเทรา
ด้านตะวันออก จดทางหลวงแผ่นดินหมายเลข ๓๑๕ ปากตะวันตก
ด้านใต้ จดทางหลวงแผ่นดินหมายเลข ๓๑๒๒ ปากเหนือ และเขตเทศบาล
ตำบลบ้านโพธิ์
ด้านตะวันตก จดเส้นขนานระยะ ๑,๐๐๐ เมตร กับริมฝั่งแม่น้ำบางปะกง
ฝั่งตะวันออก
- ๓.๒๖ ด้านเหนือ จดทางหลวงแผ่นดินหมายเลข ๓๑๒๒ ปากใต้
ด้านตะวันออก จดทางหลวงแผ่นดินหมายเลข ๓๑๕ ปากตะวันตก

ด้านใต้ จดแนวเขตผังเมืองรวมด้านใต้ ซึ่งเป็นเส้นแบ่งเขตการปกครองระหว่างจังหวัดฉะเชิงเทรากับจังหวัดชลบุรี และเส้นแบ่งเขตการปกครองระหว่างอำเภอบ้านโพธิ์กับอำเภอบางปะกง

ด้านตะวันตก จดเส้นขนานระยะ ๑,๐๐๐ เมตร กับริมฝั่งแม่น้ำบางปะกง ฝั่งตะวันออก และเขตเทศบาลตำบลบ้านโพธิ์

๓.๒๗ ด้านเหนือ จดทางหลวงแผ่นดินหมายเลข ๓๓๐๔ ฟากใต้

ด้านตะวันออก จดทางหลวงแผ่นดินหมายเลข ๓๓๑ ฟากตะวันตก

ด้านใต้ จดแนวเขตผังเมืองรวมด้านใต้ ซึ่งเป็นเส้นแบ่งเขตการปกครองระหว่างจังหวัดฉะเชิงเทรากับจังหวัดชลบุรี

ด้านตะวันตก จดทางหลวงแผ่นดินหมายเลข ๓๑๕ ฟากตะวันออก

๔. ที่ดินในบริเวณหมายเลข ๔.๑ ถึงหมายเลข ๔.๑๙ ที่กำหนดไว้เป็นเขตสีเขียวมีกรอบและเส้นทแยงสีเขียว ให้เป็นที่ดินประเภทอนุรักษ์ชนบทและเกษตรกรรม มีรายการดังต่อไปนี้

๔.๑ ด้านเหนือ จดคลองหกวา ฝั่งใต้

ด้านตะวันออก จดแม่น้ำนครนายก ฝั่งตะวันตก และแม่น้ำบางปะกง ฝั่งตะวันตก

ด้านใต้ จดเขตเทศบาลตำบลบางขนาก

ด้านตะวันตก จดเส้นขนานระยะ ๑,๐๐๐ เมตร กับริมฝั่งแม่น้ำบางปะกง ฝั่งตะวันตก

๔.๒ ด้านเหนือ จดเขตเทศบาลตำบลบางขนาก

ด้านตะวันออก จดแม่น้ำบางปะกง ฝั่งตะวันตก

ด้านใต้ จดทางหลวงชนบท ฉช. ๔๐๒๓ ฟากเหนือ

ด้านตะวันตก จดเส้นขนานระยะ ๑,๐๐๐ เมตร กับริมฝั่งแม่น้ำบางปะกง ฝั่งตะวันตก

๔.๓ ด้านเหนือ จดเขตผังเมืองรวมด้านเหนือ ซึ่งเป็นเส้นแบ่งเขตการปกครองระหว่างจังหวัดฉะเชิงเทรากับจังหวัดปราจีนบุรี

ด้านตะวันออก จดเส้นขนานระยะ ๑,๐๐๐ เมตร กับริมฝั่งแม่น้ำบางปะกง ฝั่งตะวันออก

ด้านใต้ จดเขตผังเมืองรวมเมืองบางคล้า จังหวัดฉะเชิงเทรา ตามกฎกระทรวง ฉบับที่ ๔๓๕ (พ.ศ. ๒๕๔๒) ออกตามความในพระราชบัญญัติการผังเมือง พ.ศ. ๒๕๑๘ ด้านเหนือ

ด้านตะวันตก จดแม่น้ำบางปะกง ฝั่งตะวันออก

๔.๔ ด้านเหนือ จดเส้นขนานระยะ ๑,๐๐๐ เมตร กับริมฝั่งคลองท่าลาด ฝั่งเหนือ

ด้านตะวันออก จดเขตเทศบาลตำบลพนมสารคาม

ด้านใต้ จดคลองท่าลาด ฝั่งเหนือ

ด้านตะวันตก จดเขตเทศบาลตำบลปากน้ำ

๔.๕	ด้านเหนือ	จดคลองท่าลาด ฝั่งใต้
	ด้านตะวันออก	จดทางหลวงแผ่นดินหมายเลข ๓๓๗๘ พากตะวันตก
	ด้านใต้	จดเส้นขนานระยะ ๑,๐๐๐ เมตร กับริมฝั่งคลองท่าลาด ฝั่งใต้
	ด้านตะวันตก	จดเส้นแบ่งเขตการปกครองระหว่างอำเภอบางคล้ากับอำเภอราชสาสน์
๔.๖	ด้านเหนือ	จดคลองท่าลาด ฝั่งใต้
	ด้านตะวันออก	จดทางหลวงแผ่นดินหมายเลข ๓๐๔ พากตะวันตก
	ด้านใต้	จดเส้นขนานระยะ ๑,๐๐๐ เมตร กับริมฝั่งคลองท่าลาด ฝั่งใต้
	ด้านตะวันตก	จดทางหลวงแผ่นดินหมายเลข ๓๓๗๘ ด้านใต้
๔.๗	ด้านเหนือ	จดเขตเทศบาลตำบลพนมสารคาม และทางหลวงแผ่นดิน
หมายเลข ๓๒๔๕	ปากใต้	
	ด้านตะวันออก	จดเขตเทศบาลตำบลเกาะขนุน
	ด้านใต้	จดเส้นขนานระยะ ๑,๐๐๐ เมตร กับริมฝั่งคลองท่าลาด ฝั่งใต้
	ด้านตะวันตก	จดทางหลวงแผ่นดินหมายเลข ๓๐๔ พากตะวันออก
๔.๘	ด้านเหนือ	จดเส้นขนานระยะ ๑,๐๐๐ เมตร กับริมฝั่งคลองท่าลาด ฝั่งเหนือ
	ด้านตะวันออก	จดทางหลวงแผ่นดินหมายเลข ๓๐๔ (เลี้ยวเมืองพนมสารคาม)
	ปากตะวันตก	
	ด้านใต้	จดคลองท่าลาด ฝั่งเหนือ
	ด้านตะวันตก	จดเขตเทศบาลตำบลเกาะขนุน
๔.๙	ด้านเหนือ	จดเส้นขนานระยะ ๑,๐๐๐ เมตร กับริมฝั่งคลองท่าลาด ฝั่งเหนือ
	และเส้นขนานระยะ ๑,๐๐๐ เมตร	กับริมฝั่งคลองระบบ ฝั่งเหนือ
	ด้านตะวันออก	จดแนวเขตป่าสงวนแห่งชาติ ป่าแควระบบ - ป่าสียัด
	ด้านใต้	จดคลองระบบ ฝั่งเหนือ และคลองท่าลาด ฝั่งเหนือ
	ด้านตะวันตก	จดทางหลวงแผ่นดินหมายเลข ๓๐๔ (เลี้ยวเมืองพนมสารคาม)
	ปากตะวันออก	
๔.๑๐	ด้านเหนือ	จดคลองท่าลาด ฝั่งใต้
	ด้านตะวันออก	จดทางหลวงแผ่นดินหมายเลข ๓๐๔ (เลี้ยวเมืองพนมสารคาม)
	ปากตะวันตก	
	ด้านใต้	จดทางหลวงแผ่นดินหมายเลข ๓๒๔๕ พากเหนือ
	ด้านตะวันตก	จดเขตเทศบาลตำบลเกาะขนุน
๔.๑๑	ด้านเหนือ	จดคลองระบบ ฝั่งใต้
	ด้านตะวันออก	จดแนวเขตป่าสงวนแห่งชาติ ป่าแควระบบ - ป่าสียัด เส้นขนานระยะ
	๑,๐๐๐ เมตร กับริมฝั่งคลองระบบ ฝั่งใต้ และเส้นขนานระยะ ๑,๐๐๐ เมตร	กับริมฝั่งคลองสียัด
	ฝั่งตะวันออก	

	ด้านใต้	จดแนวเขตป่าสงวนแห่งชาติ ป่าแควระบบ - ป่าสียัด
	ด้านตะวันตก	จดคลองสียัด ฝั่งเหนือ และแนวเขตเทศบาลตำบลสนามชัยเขต
๔.๑๒	ด้านเหนือ	จดทางหลวงแผ่นดินหมายเลข ๓๐๔ (เลี้ยวเมืองพนมสารคาม)
ปากตะวันตก		
	ด้านตะวันออก	จดคลองท่าลาด ฝั่งตะวันตก และคลองสียัด ฝั่งตะวันตก
	ด้านใต้	จดเขตเทศบาลตำบลสนามชัยเขต
	ด้านตะวันตก	จดเส้นขนานระยะ ๑,๐๐๐ เมตร กับริมฝั่งคลองสียัด ฝั่งตะวันตก
	และเส้นขนานระยะ ๑,๐๐๐ เมตร	กับริมฝั่งคลองท่าลาด ฝั่งใต้
๔.๑๓	ด้านเหนือ	จดคลองสียัด ฝั่งใต้
	ด้านตะวันออก	จดแนวเขตป่าสงวนแห่งชาติ ป่าแควระบบ - ป่าสียัด
	ด้านใต้	จดเส้นขนานระยะ ๑,๐๐๐ เมตร กับริมฝั่งคลองสียัด ฝั่งใต้
	ด้านตะวันตก	จดเขตเทศบาลตำบลสนามชัยเขต
๔.๑๔	ด้านเหนือ	จดเส้นขนานระยะ ๑,๐๐๐ เมตร กับริมฝั่งแม่น้ำบางปะกง
	ฝั่งเหนือ และทางหลวงชนบท ฉช. ๔๐๒๓	ปากใต้
	ด้านตะวันออก	จดเขตผังเมืองรวมเมืองบางคล้า จังหวัดฉะเชิงเทรา ตามกฎกระทรวง
	ฉบับที่ ๔๓๕ (พ.ศ. ๒๕๔๒)	ออกตามความในพระราชบัญญัติการผังเมือง พ.ศ. ๒๕๑๘ ด้านตะวันตก
	ด้านใต้	จดแม่น้ำบางปะกง ฝั่งเหนือ
	ด้านตะวันตก	จดคลองสัมปทวน ฝั่งตะวันออก
๔.๑๕	ด้านเหนือ	จดแม่น้ำบางปะกง ฝั่งใต้
	ด้านตะวันออก	จดเขตผังเมืองรวมเมืองบางคล้า จังหวัดฉะเชิงเทรา ตามกฎกระทรวง
	ฉบับที่ ๔๓๕ (พ.ศ. ๒๕๔๒)	ออกตามความในพระราชบัญญัติการผังเมือง พ.ศ. ๒๕๑๘ ด้านตะวันตก
	ด้านใต้	จดเส้นขนานระยะ ๑,๐๐๐ เมตร กับริมฝั่งแม่น้ำบางปะกง
		ฝั่งใต้
	ด้านตะวันตก	จดเส้นแบ่งเขตการปกครองระหว่างอำเภอบางคล้ากับอำเภอ
		เมืองฉะเชิงเทรา
๔.๑๖	ด้านเหนือ	จดเส้นแบ่งเขตการปกครองระหว่างอำเภอบ้านโพธิ์กับอำเภอ
		เมืองฉะเชิงเทรา และแม่น้ำบางปะกง ฝั่งใต้
	ด้านตะวันออก	จดแม่น้ำบางปะกง ฝั่งตะวันตก
	ด้านใต้	จดทางหลวงชนบท ฉช. ๓๐๐๕ ปากเหนือ
	ด้านตะวันตก	จดเส้นขนานระยะ ๑,๐๐๐ เมตร กับริมฝั่งแม่น้ำบางปะกง
		ฝั่งตะวันตก
๔.๑๗	ด้านเหนือ	จดเส้นแบ่งเขตการปกครองระหว่างอำเภอบ้านโพธิ์กับอำเภอ
		เมืองฉะเชิงเทรา

ด้านตะวันออก จดเส้นขนานระยะ ๑,๐๐๐ เมตร กับริมฝั่งแม่น้ำบางปะกง
ฝั่งตะวันออก

ด้านใต้ จดเขตเทศบาลตำบลบ้านโพธิ์

ด้านตะวันตก จดแม่น้ำบางปะกง ฝั่งตะวันออก

๔.๑๘ ด้านเหนือ จดเส้นขนานระยะ ๑,๐๐๐ เมตร กับริมฝั่งแม่น้ำบางปะกง
ฝั่งเหนือ และทางหลวงชนบท ฉช. ๓๐๐๕ ฟากใต้

ด้านใต้ จดแม่น้ำบางปะกง ฝั่งเหนือ

ด้านตะวันตก จดคลองลาดขวาง ฝั่งเหนือ

๔.๑๙ ด้านเหนือ จดแม่น้ำบางปะกง ฝั่งใต้

ด้านตะวันออก จดเขตเทศบาลตำบลบ้านโพธิ์ และเส้นขนานระยะ ๑,๐๐๐ เมตร
กับริมฝั่งแม่น้ำบางปะกง ฝั่งตะวันออก

ด้านใต้ จดเส้นแบ่งเขตการปกครองระหว่างอำเภอบ้านโพธิ์กับอำเภอบางปะกง

ด้านตะวันตก จดแม่น้ำบางปะกง ฝั่งตะวันออก

๕. ที่ดินในบริเวณหมายเลข ๕ ที่กำหนดไว้เป็นสีเขียวมีกรอบและเส้นทแยงสีม่วงอ่อน ให้เป็นที่ดิน
ประเภทชนบทและปศุสัตว์ คือ

ด้านเหนือ จดเส้นขนานระยะ ๑,๐๐๐ เมตร กับริมฝั่งแม่น้ำบางปะกง ฝั่งใต้

ด้านตะวันออก จดเขตผังเมืองรวมเมืองบางคล้า จังหวัดฉะเชิงเทรา ตามกฎกระทรวง
ฉบับที่ ๔๓๕ (พ.ศ. ๒๕๔๒) ออกตามความในพระราชบัญญัติการผังเมือง พ.ศ. ๒๕๑๘ ด้านตะวันตก

ด้านใต้ จดทางหลวงแผ่นดินหมายเลข ๓๐๔ ฟากเหนือ

ด้านตะวันตก จดเส้นแบ่งเขตการปกครองระหว่างอำเภอบางคล้ากับอำเภอ
เมืองฉะเชิงเทรา

๖. ที่ดินในบริเวณหมายเลข ๖.๑ และหมายเลข ๖.๒ มีกำหนดไว้เป็นสีเขียวอ่อน มีเส้นทแยงสีขาว
ให้เป็นที่ดินประเภทอนุรักษ์ป่าไม้ มีรายการต่อไปนี้

๖.๑ เขตป่าสงวนแห่งชาติ ป่าแควระบม - ป่าสียัด

๖.๒ เขตรักษาพันธุ์สัตว์ป่าเขาอ่างฤๅไน

๗. ที่ดินในบริเวณหมายเลข ๗ ที่กำหนดไว้เป็นสีฟ้า ให้เป็นที่ดินประเภทที่โล่งเพื่อการรักษาคุณภาพ
สิ่งแวดล้อม คือ

ด้านเหนือ จดชายฝั่งทะเลอ่าวไทย

ด้านตะวันออก จดแนวเขตผังเมืองรวมด้านใต้ ซึ่งเป็นเส้นแบ่งเขตการปกครอง
ระหว่างจังหวัดฉะเชิงเทรากับจังหวัดชลบุรี

ด้านตะวันตก จดแนวเขตผังเมืองรวมด้านตะวันตก ซึ่งเป็นเส้นแบ่งเขตการปกครอง
ระหว่างจังหวัดฉะเชิงเทรากับจังหวัดสมุทรปราการ

หมายเหตุ :- เหตุผลในการประกาศใช้กฎกระทรวงฉบับนี้ คือ โดยที่สมควรกำหนดให้ใช้บังคับผังเมืองรวมในท้องที่จังหวัดฉะเชิงเทรา เพื่อใช้เป็นแนวทางในการพัฒนา และการดำรงรักษาเมืองและบริเวณที่เกี่ยวข้องหรือชนบท ในด้านการใช้ประโยชน์ในทรัพย์สิน การคมนาคมและการขนส่ง การสาธารณสุขปโภค บริการสาธารณะ และสภาพแวดล้อม ทั้งนี้ เพื่อให้บรรลุวัตถุประสงค์ของการผังเมือง และโดยที่มาตรา ๒๖ วรรคหนึ่ง แห่งพระราชบัญญัติการผังเมือง พ.ศ. ๒๕๑๘ ซึ่งแก้ไขเพิ่มเติมโดยพระราชบัญญัติการผังเมือง (ฉบับที่ ๓) พ.ศ. ๒๕๓๕ บัญญัติว่า การใช้บังคับผังเมืองรวมให้กระทำโดยกฎกระทรวง จึงจำเป็นต้องออกกฎกระทรวงนี้