



กฎกระทรวง

ให้ใช้บังคับผังเมืองรวมจังหวัดแพร่

พ.ศ. ๒๕๕๘

อาศัยอำนาจตามความในมาตรา ๕ แห่งพระราชบัญญัติการผังเมือง พ.ศ. ๒๕๑๘ และมาตรา ๒๖ วรรคหนึ่ง แห่งพระราชบัญญัติการผังเมือง พ.ศ. ๒๕๑๘ ซึ่งแก้ไขเพิ่มเติมโดยพระราชบัญญัติการผังเมือง (ฉบับที่ ๓) พ.ศ. ๒๕๓๕ รัฐมนตรีว่าการกระทรวงมหาดไทย ออกกฎกระทรวงไว้ดังต่อไปนี้

ข้อ ๑ กฎกระทรวงนี้ให้ใช้บังคับได้มีกำหนดห้าปี

ข้อ ๒ ให้ใช้บังคับผังเมืองรวม ในท้องที่จังหวัดแพร่ ภายในแนวเขตตามแผนที่ท้ายกฎกระทรวงนี้

ข้อ ๓ กฎกระทรวงนี้มีให้ใช้บังคับในท้องที่ที่มีการประกาศใช้บังคับกฎกระทรวงให้ใช้บังคับผังเมืองรวม

ข้อ ๔ การวางและจัดทำผังเมืองรวมตามกฎกระทรวงนี้ มีวัตถุประสงค์เพื่อใช้เป็นแนวทางในการพัฒนา และการดำรงรักษาเมืองและบริเวณที่เกี่ยวข้องหรือชนบท ในด้านการใช้ประโยชน์ในทรัพย์สิน การคมนาคมและการขนส่ง การสาธารณสุขปโภค บริการสาธารณะ และสภาพแวดล้อม ในบริเวณแนวเขตตามข้อ ๒ ให้สอดคล้องกับการพัฒนาระบบเศรษฐกิจและสังคมของประเทศ ตามแผนพัฒนาเศรษฐกิจและสังคมแห่งชาติ

ข้อ ๕ ผังเมืองรวมตามกฎกระทรวงนี้ มีนโยบายและมาตรการเพื่อจัดระบบการใช้ประโยชน์ที่ดิน โครงข่ายคมนาคมขนส่งและบริการสาธารณะให้มีประสิทธิภาพ สามารถรองรับ และสอดคล้องกับการขยายตัวของชุมชนในอนาคต รวมทั้งส่งเสริมและพัฒนาเศรษฐกิจ โดยมีสาระสำคัญดังต่อไปนี้

(๑) กำหนดกรอบการใช้ประโยชน์ที่ดินที่ชัดเจน เหมาะสม และสอดคล้องกับสภาพพื้นที่

(๒) ส่งเสริมและพัฒนาระบบขนส่งมวลชน และเชื่อมโยงโครงข่ายระบบคมนาคมขนส่งให้สมบูรณ์และมีประสิทธิภาพ รวมทั้งพัฒนาระบบสาธารณสุขปโภคและสาธารณสุขการเพื่อรองรับการพัฒนาพื้นที่ในอนาคต

(๓) อนุรักษ์และฟื้นฟูพื้นที่เกษตรกรรมให้มีความอุดมสมบูรณ์ ส่งเสริมการเกษตรชีวภาพ อุตสาหกรรมแปรรูป สินค้าเกษตรปลอดสารพิษ อุตสาหกรรมพื้นบ้านเพื่อการส่งออก และสนับสนุน การท่องเที่ยวเชิงเกษตร

(๔) ส่งเสริมและพัฒนาการท่องเที่ยว โดยเฉพาะการท่องเที่ยวทางธรรมชาติ ศิลปวัฒนธรรม และวิถีชีวิต โดยมุ่งเน้นการอนุรักษ์และฟื้นฟูแหล่งท่องเที่ยว และการส่งเสริมภูมิปัญญาท้องถิ่น

(๕) ส่งเสริมการค้าขายบริเวณชายแดน เพื่อรองรับการเปิดตลาดการค้าขายบริเวณชายแดน ในระดับอนุภูมิภาค โดยพัฒนาระบบโครงข่ายคมนาคมให้เป็นศูนย์กลางการขนถ่ายสินค้าเพื่อ การประกอบอุตสาหกรรมและการท่องเที่ยว

(๖) อนุรักษ์ทรัพยากรธรรมชาติและสิ่งแวดล้อม

ข้อ ๖ การใช้ประโยชน์ที่ดินภายในเขตผังเมืองรวม ให้เป็นไปตามแผนผังกำหนดการใช้ ประโยชน์ที่ดินตามที่ได้จำแนกประเภท และรายการประกอบแผนผังท้ายกฎกระทรวงนี้

ข้อ ๗ การใช้ประโยชน์ที่ดินตามแผนผังกำหนดการใช้ประโยชน์ที่ดินตามที่ได้จำแนก ประเภทท้ายกฎกระทรวงนี้ ให้เป็นไปตามต่อไปนี้

(๑) ที่ดินในบริเวณหมายเลข ๑.๑ ถึงหมายเลข ๑.๑๑ ที่กำหนดไว้เป็นสีชมพู ให้เป็นที่ดิน ประเภทชุมชน

(๒) ที่ดินในบริเวณหมายเลข ๒ ที่กำหนดไว้เป็นสีม่วง ให้เป็นที่ดินประเภทอุตสาหกรรม และคลังสินค้า

(๓) ที่ดินในบริเวณหมายเลข ๓.๑ ถึงหมายเลข ๓.๒๐ ที่กำหนดไว้เป็นสีเขียว ให้เป็นที่ดิน ประเภทชนบทและเกษตรกรรม

(๔) ที่ดินในบริเวณหมายเลข ๔ ที่กำหนดให้เป็นสีขาวมีกรอบและเส้นทแยงสีเขียว ให้เป็นที่ดิน ประเภทอนุรักษ์ชนบทและเกษตรกรรม

(๕) ที่ดินในบริเวณหมายเลข ๕.๑ ถึงหมายเลข ๕.๓๐ ที่กำหนดไว้เป็นสีเขียวอ่อน มีเส้นทแยงสีขาว ให้เป็นที่ดินประเภทอนุรักษ์ป่าไม้

(๖) ที่ดินในบริเวณหมายเลข ๖ ที่กำหนดให้เป็นสีเขียวมะกอก ให้เป็นที่ดินประเภท สถาบันการศึกษา

(๗) ที่ดินในบริเวณหมายเลข ๗.๑ ถึงหมายเลข ๗.๕ ที่กำหนดไว้เป็นสีฟ้า ให้เป็นที่ดิน ประเภทที่โล่งเพื่อการรักษาคุณภาพสิ่งแวดล้อม

ข้อ ๘ ที่ดินประเภทชุมชน ให้ใช้ประโยชน์ที่ดินเพื่อการอยู่อาศัย พาณิชยกรรม เกษตรกรรม สถาบันการศึกษา สถาบันศาสนา สถาบันราชการ การสาธารณสุขโรคและสาธารณสุขการ สำหรับการ ใช้ประโยชน์ที่ดินเพื่อกิจการอื่นให้เป็นไปตามที่กำหนด ดังต่อไปนี้

(๑) ให้ดำเนินการหรือประกอบกิจการได้ในอาคารที่มีความสูงไม่เกิน ๑๕ เมตร การวัดความสูงของอาคารให้วัดจากระดับพื้นดินที่ก่อสร้างถึงพื้นดาดฟ้า สำหรับอาคารทรงจั่วหรือปั้นหยาให้วัดจากระดับพื้นดินที่ก่อสร้างถึงยอดผนังของชั้นสูงสุด

(๒) ให้มีที่ว่างไม่น้อยกว่าร้อยละยี่สิบของแปลงที่ดินที่ยื่นขออนุญาต

ที่ดินประเภทนี้ ห้ามใช้ประโยชน์ที่ดินเพื่อกิจการตามที่กำหนด ดังต่อไปนี้

(๑) โรงงานทุกจำพวกตามกฎหมายว่าด้วยโรงงาน เว้นแต่โรงงานตามประเภท ชนิด และจำพวกที่กำหนดให้ดำเนินการได้ตามบัญชีท้ายกฎกระทรวงนี้ และโรงงานบำบัดน้ำเสียรวมของชุมชน

(๒) คลังน้ำมันและสถานที่เก็บรักษาน้ำมัน ลักษณะที่สาม ตามกฎหมายว่าด้วยการควบคุม น้ำมันเชื้อเพลิง เพื่อการจำหน่าย

(๓) คลังก๊าซปิโตรเลียมเหลว สถานที่บรรจุก๊าซปิโตรเลียมเหลวประเภทโรงบรรจุ สถานที่บรรจุก๊าซปิโตรเลียมเหลวประเภทห้องบรรจุ และสถานที่เก็บรักษาก๊าซปิโตรเลียมเหลวประเภทโรงเก็บ ตามกฎหมายว่าด้วยการควบคุม น้ำมันเชื้อเพลิง

(๔) เลี้ยงม้า โค กระบือ สุกร แพะ แกะ ห่าน เป็ด ไก่ ฝูง จระเข้ หรือสัตว์ป่า ตามกฎหมายว่าด้วยการสงวนและคุ้มครองสัตว์ป่า เพื่อการค้า

(๕) จัดสรรที่ดินเพื่อประกอบอุตสาหกรรม

(๖) ไซโลเก็บผลิตผลทางการเกษตร

(๗) กำจัดมูลฝอย

การใช้ประโยชน์ที่ดินริมฝั่งแม่น้ำยม ให้มีที่ว่างตามแนวนานริมฝั่งตามสภาพธรรมชาติของแม่น้ำยมไม่น้อยกว่า ๑๐ เมตร เว้นแต่เป็นการก่อสร้างเพื่อการคมนาคมทางน้ำหรือการสาธารณสุข

ข้อ ๙ ที่ดินประเภทอุตสาหกรรมและคลังสินค้า ให้ใช้ประโยชน์ที่ดินเพื่ออุตสาหกรรมหรือเกี่ยวข้องกับอุตสาหกรรม คลังสินค้า สถาบันราชการ สาธารณูปโภคและสาธารณูปการ สำหรับการ ใช้ประโยชน์ที่ดินเพื่อกิจการอื่นให้เป็นไปตามที่กำหนด ดังต่อไปนี้

(๑) ให้ดำเนินการหรือประกอบกิจการได้ในอาคารที่มีความสูงไม่เกิน ๑๕ เมตร การวัดความสูงของอาคารให้วัดจากระดับพื้นดินที่ก่อสร้างถึงพื้นดาดฟ้า สำหรับอาคารทรงจั่วหรือปั้นหยาให้วัดจากระดับพื้นดินที่ก่อสร้างถึงยอดผนังของชั้นสูงสุด

(๒) ให้มีที่ว่างไม่น้อยกว่าร้อยละสามสิบของแปลงที่ดินที่ยื่นขออนุญาต

ที่ดินประเภทนี้ ห้ามใช้ประโยชน์ที่ดินเพื่อกิจการตามที่กำหนด ดังต่อไปนี้

(๑) จัดสรรที่ดินเพื่อประกอบพาณิชย์กรรม

(๒) จัดสรรที่ดินเพื่อการอยู่อาศัย

(๓) การประกอบพาณิชย์กรรมประเภทอาคารขนาดใหญ่

(๔) สถานสงเคราะห์หรือรับเลี้ยงเด็ก

(๕) สถานสงเคราะห์หรือรับเลี้ยงคนชรา

การใช้ประโยชน์ที่ดินริมฝั่งแม่น้ำยม ให้มีที่ว่างตามแนวนานริมฝั่งตามสภาพธรรมชาติของแม่น้ำยมไม่น้อยกว่า ๓๐ เมตร เว้นแต่เป็นการก่อสร้างเพื่อการคมนาคมทางน้ำหรือการสาธารณสุข

ข้อ ๑๐ ที่ดินประเภทชนบทและเกษตรกรรม ให้ใช้ประโยชน์ที่ดินเพื่อเกษตรกรรมหรือเกี่ยวข้องกับเกษตรกรรม สถาบันการศึกษา สถาบันศาสนา สถาบันราชการ การสาธารณสุข และสาธารณูปโภค และสาธารณูปการ สำหรับการให้ประโยชน์ที่ดินเพื่อกิจการอื่นให้เป็นไปตามที่กำหนด ดังต่อไปนี้

(๑) ให้ดำเนินการหรือประกอบกิจการได้ในอาคารที่มีความสูงไม่เกิน ๑๐ เมตร การวัดความสูงของอาคารให้วัดจากระดับพื้นดินที่ก่อสร้างถึงพื้นตาดฟ้า สำหรับอาคารทรงจั่วหรือปั้นหยา ให้วัดจากระดับพื้นดินที่ก่อสร้างถึงยอดผนังของชั้นสูงสุด

(๒) ให้มีที่ว่างไม่น้อยกว่าร้อยละสามสิบของแปลงที่ดินที่ยื่นขออนุญาต

ที่ดินประเภทนี้ ห้ามใช้ประโยชน์ที่ดินเพื่อกิจการตามที่กำหนด ดังต่อไปนี้

(๑) โรงงานทุกจำพวกตามกฎหมายว่าด้วยโรงงาน เว้นแต่โรงงานตามประเภท ชนิด และจำพวกที่กำหนดให้ดำเนินการได้ตามบัญชีท้ายกฎกระทรวงนี้ และโรงงานบำบัดน้ำเสียรวมของชุมชน

(๒) คลังน้ำมันและสถานที่เก็บรักษาน้ำมัน ลักษณะที่สาม ตามกฎหมายว่าด้วยการควบคุม น้ำมันเชื้อเพลิง เพื่อการจำหน่าย

(๓) คลังก๊าซปิโตรเลียมเหลว สถานที่บรรจุก๊าซปิโตรเลียมเหลวประเภทโรงบรรจุ สถานที่บรรจุก๊าซปิโตรเลียมเหลวประเภทห้องบรรจุ และสถานที่เก็บรักษาก๊าซปิโตรเลียมเหลวประเภทโรงเก็บ ตามกฎหมายว่าด้วยการควบคุม น้ำมันเชื้อเพลิง

(๔) จัดสรรที่ดินเพื่อประกอบอุตสาหกรรม

(๕) จัดสรรที่ดินเพื่อประกอบพาณิชยกรรม

(๖) จัดสรรที่ดินเพื่อการอยู่อาศัย

(๗) การอยู่อาศัยหรือประกอบพาณิชยกรรมประเภทอาคารขนาดใหญ่

ที่ดินประเภทนี้ในเขตปฏิรูปที่ดิน ให้ใช้ประโยชน์ที่ดินเพื่อเกษตรกรรมตามกฎหมายว่าด้วยการปฏิรูปที่ดินเพื่อเกษตรกรรม การสาธารณสุขและสาธารณูปโภค หรือสาธารณสุขประโยชน์เท่านั้น

การใช้ประโยชน์ที่ดินริมทางหลวงแผ่นดินหมายเลข ๑๐๑ สายกำแพงเพชร - ต่อเขตเทศบาลเมืองน่านควบคุม ให้มีที่ว่างตามแนวนานริมเขตทางไม่น้อยกว่า ๖ เมตร

การใช้ประโยชน์ที่ดินริมฝั่งแม่น้ำยม ให้มีที่ว่างตามแนวนานริมฝั่งตามสภาพธรรมชาติของแม่น้ำยมไม่น้อยกว่า ๑๐ เมตร เว้นแต่เป็นการก่อสร้างเพื่อการคมนาคมทางน้ำหรือการสาธารณสุข

ข้อ ๑๑ ที่ดินประเภทอนุรักษ์ชนบทและเกษตรกรรม ให้ใช้ประโยชน์ที่ดินเพื่อเกษตรกรรมหรือเกี่ยวข้องกับเกษตรกรรม สถาบันการศึกษา สถาบันศาสนา สถาบันราชการ การสาธารณสุข และสาธารณูปโภค และการอนุรักษ์และส่งเสริมคุณภาพสิ่งแวดล้อม สำหรับการให้ประโยชน์ที่ดินเพื่อกิจการอื่นให้เป็นไปตามที่กำหนด ดังต่อไปนี้

(๑) ให้ดำเนินการหรือประกอบกิจการได้ในอาคารที่มีความสูงไม่เกิน ๑๐ เมตร การวัดความสูงของอาคารให้วัดจากระดับพื้นดินที่ก่อสร้างถึงพื้นดาดฟ้า สำหรับอาคารทรงจั่วหรือปั้นหยาให้วัดจากระดับพื้นดินที่ก่อสร้างถึงยอดผนังของชั้นสูงสุด

(๒) ให้มีที่ว่างไม่น้อยกว่าร้อยละสามสิบของแปลงที่ดินที่ยื่นขออนุญาต

ที่ดินประเภทนี้ ห้ามใช้ประโยชน์ที่ดินเพื่อกิจการตามที่กำหนด ดังต่อไปนี้

(๑) โรงงานทุกจำพวกตามกฎหมายว่าด้วยโรงงาน เว้นแต่โรงงานตามประเภท ชนิด และจำพวกที่กำหนดให้ดำเนินการได้ตามบัญชีท้ายกฎกระทรวงนี้ และโรงงานบำบัดน้ำเสียรวมของชุมชน

(๒) คลังน้ำมันและสถานที่เก็บรักษาน้ำมัน ลักษณะที่สาม ตามกฎหมายว่าด้วยการควบคุม น้ำมันเชื้อเพลิง เพื่อการจำหน่าย

(๓) คลังก๊าซปิโตรเลียมเหลว สถานที่บรรจุก๊าซปิโตรเลียมเหลวประเภทโรงบรรจุ สถานที่บรรจุก๊าซปิโตรเลียมเหลวประเภทห้องบรรจุ และสถานที่เก็บรักษาปิโตรเลียมเหลวประเภทโรงเก็บ ตามกฎหมายว่าด้วยการควบคุม น้ำมันเชื้อเพลิง

(๔) โรงแรมตามกฎหมายว่าด้วยโรงแรม

(๕) จัดสรรที่ดินเพื่อประกอบอุตสาหกรรม

(๖) จัดสรรที่ดินเพื่อประกอบพาณิชยกรรม

(๗) จัดสรรที่ดินเพื่อการอยู่อาศัย

(๘) การอยู่อาศัยหรือประกอบพาณิชยกรรมประเภทอาคารขนาดใหญ่

(๙) สวนสนุก

(๑๐) สนามกอล์ฟ

(๑๑) กำจัดมูลฝอย

(๑๒) ซั้วขายเศษวัสดุ

ที่ดินประเภทนี้ในเขตปฏิรูปที่ดิน ให้ใช้ประโยชน์ที่ดินเพื่อเกษตรกรรมตามกฎหมายว่าด้วยการปฏิรูปที่ดินเพื่อเกษตรกรรม การสาธารณูปโภคและสาธารณูปการ หรือสาธารณประโยชน์เท่านั้น

ข้อ ๑๒ ที่ดินประเภทอนุรักษ์ป่าไม้ ให้ใช้ประโยชน์ที่ดินเพื่อการสงวนและคุ้มครองดูแลรักษาหรือบำรุงป่าไม้ สัตว์ป่า ต้นน้ำ ลำธาร และทรัพยากรธรรมชาติอื่น ๆ ตามมติคณะรัฐมนตรีและกฎหมายเกี่ยวกับการป่าไม้ การสงวนและคุ้มครองสัตว์ป่า และการส่งเสริมและรักษาคุณภาพสิ่งแวดล้อมแห่งชาติเท่านั้น

ที่ดินประเภทนี้ซึ่งเอกชนเป็นเจ้าของหรือผู้ครอบครองโดยชอบด้วยกฎหมาย ให้ใช้ประโยชน์ที่ดินเพื่อเกษตรกรรมและการอยู่อาศัยประเภทบ้านเดี่ยวที่มีขนาดพื้นที่อาคารไม่เกิน ๒๐๐ ตารางเมตร มีความสูงของอาคารไม่เกิน ๖ เมตร และมีใช้การจัดสรรที่ดินเท่านั้น การวัดความสูงของอาคารให้วัดจากระดับพื้นดินที่ก่อสร้างถึงพื้นดาดฟ้า สำหรับอาคารทรงจั่วหรือปั้นหยาให้วัดจากระดับพื้นดินที่ก่อสร้างถึงยอดผนังของชั้นสูงสุด

การใช้ประโยชน์ที่ดินริมฝั่งแม่น้ำยม ให้มีที่ว่างตามแนวขนานริมฝั่งตามสภาพธรรมชาติของแม่น้ำยม ไม่น้อยกว่า ๓๐ เมตร เว้นแต่เป็นการก่อสร้างเพื่อการคมนาคมทางน้ำหรือการสาธารณูปโภค

ข้อ ๑๓ ที่ดินประเภทสถาบันการศึกษา ให้ใช้ประโยชน์ที่ดินเพื่อการศึกษาหรือเกี่ยวข้องกับการศึกษา สถาบันราชการ หรือสาธารณประโยชน์เท่านั้น

ข้อ ๑๔ ที่ดินประเภทที่โล่งเพื่อการรักษาคุณภาพสิ่งแวดล้อม ให้ใช้ประโยชน์ที่ดินเพื่อการรักษาคุณภาพสิ่งแวดล้อมหรือเกี่ยวข้องกับการรักษาคุณภาพสิ่งแวดล้อม การประมง หรือสาธารณประโยชน์เท่านั้น

ข้อ ๑๕ ให้ผู้มีอำนาจหน้าที่ในการควบคุมการก่อสร้างอาคารหรือการประกอบกิจการในเขตผังเมืองรวมปฏิบัติการให้เป็นไปตามกฎกระทรวงนี้

ให้ไว้ ณ วันที่ ๒๐ พฤษภาคม พ.ศ. ๒๕๕๘

พลเอก อนุพงษ์ เผ่าจินดา

รัฐมนตรีว่าการกระทรวงมหาดไทย

บัญชีท้ายกฎกระทรวงให้ใช้บังคับผังเมืองรวมจังหวัดแพร่

พ.ศ. ๒๕๕๘

ลำดับที่	ประเภทหรือชนิดของโรงงาน	ที่ดินประเภท								
		ชุมชน			ชนบทและเกษตรกรรม			อนุรักษ์ชนบทและเกษตรกรรม		
		โรงงานจำพวกที่			โรงงานจำพวกที่			โรงงานจำพวกที่		
		๑	๒	๓	๑	๒	๓	๑	๒	๓
๑	โรงงานประกอบกิจการเกี่ยวกับการบ่มใบชาหรือใบยาสูบ					ได้	ได้			
๒	โรงงานประกอบกิจการเกี่ยวกับผลิตผลเกษตรกรรม อย่างใดอย่างหนึ่งหรือหลายอย่าง ดังต่อไปนี้									
	(๑) การต้ม นึ่ง หรืออบพืชหรือเมล็ดพืช (เฉพาะอบพืชหรือเมล็ดพืช)					ได้	ได้		ได้	
	(๒) การกะเทาะเมล็ดหรือเปลือกเมล็ดพืช					ได้			ได้	
	(๓) การอัดปอหรือใบยาสูบ					ได้	ได้			
	(๕) การเก็บรักษาหรือลำเลียงพืช เมล็ดพืช หรือผลิตผลจากพืชในไซโล โกดัง หรือคลังสินค้า							ได้		
	(๖) การบด ปั่น หรือย่อยส่วนต่าง ๆ ของพืชซึ่งมิใช่เมล็ดพืชหรือหัวพืช					ได้				
	(๗) การเผาถ่านจากกะลามะพร้าว หรือการบดถ่าน หรือแบ่งบรรจุผงถ่านที่เผาได้จากกะลามะพร้าว							ได้		
	(๘) การเพาะเชื้อเห็ด กลัวยไม้ หรือถั่วงอก	ได้			ได้	ได้	ได้	ได้	ได้	
	(๙) การร่อน ล้าง คัด หรือแยกขนาดหรือคุณภาพของผลิตผลเกษตรกรรม				ได้	ได้	ได้	ได้	ได้	
	(๑๐) การถนอมผลิตผลเกษตรกรรมโดยวิธีนึ่ง						ได้			
	(๑๑) การฟักไข่โดยใช้ตุ๋น				ได้			ได้		
๓	โรงงานประกอบกิจการเกี่ยวกับหิน กรวด ทราย หรือดินสำหรับการก่อสร้าง อย่างใดอย่างหนึ่งหรือหลายอย่าง ดังต่อไปนี้									
	(๓) การร่อนหรือคัดกรวดหรือทราย					ได้	ได้	ได้		
(๕) การลำเลียงหิน กรวด ทราย หรือดิน ด้วยระบบสายพานลำเลียง						ได้				
๔	โรงงานประกอบกิจการเกี่ยวกับสัตว์ซึ่งมิใช่สัตว์น้ำ อย่างใดอย่างหนึ่งหรือหลายอย่าง ดังต่อไปนี้									
	(๑) การฆ่าสัตว์ (เครื่องจักรไม่เกิน ๒๐ แรงม้า และคนงานไม่เกิน ๗ คน)							ได้		
(๒) การถนอมเนื้อสัตว์โดยวิธีอบ รมควัน ใส่เกลือ ตอง ตากแห้ง หรือทำให้เยือกแข็งโดยฉับพลันหรือเหือดแห้ง	ได้				ได้	ได้	ได้	ได้	ได้	

ลำดับที่	ประเภทหรือชนิดของโรงงาน	ที่ดินประเภท								
		ชุมชน			ชนบทและเกษตรกรรม			อนุรักษ์ชนบทและเกษตรกรรม		
		โรงงานจำพวกที่			โรงงานจำพวกที่			โรงงานจำพวกที่		
		๑	๒	๓	๑	๒	๓	๑	๒	๓
	(๓) การทำผลิตภัณฑ์อาหารสำเร็จรูปจากเนื้อสัตว์ มันสัตว์ หนังสัตว์ หรือสารที่สกัดจากไขสัตว์หรือกระดูกสัตว์					ได้			ได้	
	(๕) การบรรจุเนื้อสัตว์หรือมันสัตว์หรือผลิตภัณฑ์สำเร็จรูปจากเนื้อสัตว์หรือมันสัตว์ในภาชนะที่ผนึกและอากาศเข้าไม่ได้					ได้			ได้	
	(๖) การล้าง ขำ แหะ แกะ ต้ม นึ่ง ทอด หรืออบสัตว์หรือส่วนหนึ่งส่วนใดของสัตว์					ได้			ได้	
	(๗) การทำผลิตภัณฑ์จากไข่เพื่อใช้ประกอบเป็นอาหาร เช่น ไข่เค็ม ไข่เยี่ยวม้า ไข่ผง ไข่เหลวเยือกแข็ง หรือไข่เหลวแช่เย็น	ได้			ได้	ได้		ได้	ได้	
๕	โรงงานประกอบกิจการเกี่ยวกับน้ำมัน อย่างใดอย่างหนึ่งหรือหลายอย่าง ดังต่อไปนี้									
	(๑) การทำนมสดให้ไร้เชื้อหรือฆ่าเชื้อโดยวิธีการใดวิธีการหนึ่ง เช่น การพาสเจอร์ไรส์หรือสเตอริไลส์						ได้	ได้		ได้
	(๖) การทำนมเปรี้ยวหรือนมเพาะเชื้อ					ได้	ได้	ได้	ได้	ได้
๖	โรงงานประกอบกิจการเกี่ยวกับสัตว์น้ำ อย่างใดอย่างหนึ่งหรือหลายอย่าง ดังต่อไปนี้									
	(๑) การทำอาหารจากสัตว์น้ำและบรรจุในภาชนะที่ผนึกและอากาศเข้าไม่ได้						ได้			ได้
	(๒) การถนอมสัตว์น้ำโดยวิธีอบ ร่มควั่น ใสเกลือ ดอง ตากแห้ง หรือทำให้เยือกแข็งโดยฉับพลันหรือเหือดแห้ง	ได้				ได้	ได้		ได้	
	(๓) การทำผลิตภัณฑ์อาหารสำเร็จรูปจากสัตว์น้ำ หนัง หรือไขมันสัตว์น้ำ						ได้			ได้
	(๕) การล้าง ขำ แหะ แกะ ต้ม นึ่ง ทอด หรืออบสัตว์น้ำ						ได้			ได้
๘	โรงงานประกอบกิจการเกี่ยวกับผัก พืช หรือผลไม้ อย่างใดอย่างหนึ่งหรือหลายอย่าง ดังต่อไปนี้									
	(๑) การทำอาหารหรือเครื่องดื่มาจากผัก พืช หรือผลไม้ และบรรจุในภาชนะที่ผนึกและอากาศเข้าไม่ได้ (เครื่องจักรไม่เกิน ๑๐ แรงม้า)	ได้				ได้	ได้	ได้	ได้	ได้
	(๒) การถนอมผัก พืช หรือผลไม้โดยวิธีกวน ตากแห้ง ดอง หรือทำให้เยือกแข็งโดยฉับพลันหรือเหือดแห้ง	ได้				ได้	ได้		ได้	ได้
๙	โรงงานประกอบกิจการเกี่ยวกับเมล็ดพืชหรือหัวพืช อย่างใดอย่างหนึ่งหรือหลายอย่าง ดังต่อไปนี้									
	(๑) การสี ฝัด หรือขัดข้าว	ได้				ได้	ได้	ได้	ได้	ได้
	(๒) การทำแป้ง					ได้	ได้			
	(๓) การป่นหรืออบเมล็ดพืชหรือหัวพืช					ได้	ได้		ได้	ได้
	(๔) การผลิตอาหารสำเร็จรูปจากเมล็ดพืชหรือหัวพืช	ได้				ได้	ได้		ได้	ได้
	(๖) การปอกหัวพืชหรือทำหัวพืชให้เป็นเส้น แวน หรือแท่ง	ได้				ได้	ได้		ได้	ได้

ลำดับที่	ประเภทหรือชนิดของโรงงาน	ที่ดินประเภท								
		ชุมชน			ชนบทและเกษตรกรรม			อนุรักษ์ชนบทและเกษตรกรรม		
		โรงงานจำพวกที่			โรงงานจำพวกที่			โรงงานจำพวกที่		
		๑	๒	๓	๑	๒	๓	๑	๒	๓
๑๐	โรงงานประกอบกิจการเกี่ยวกับอาหารจากแป้ง อย่างใดอย่างหนึ่งหรือหลายอย่าง ดังต่อไปนี้									
	(๑) การทำขนมปังหรือขนมเค้ก	ได้	ได้		ได้	ได้		ได้		
	(๒) การทำขนมปังกรอบหรือขนมอบแห้ง	ได้	ได้		ได้	ได้		ได้		
	(๓) การทำผลิตภัณฑ์อาหารจากแป้งเป็นเส้น เม็ด หรือชิ้น	ได้			ได้	ได้		ได้	ได้	
๑๑	โรงงานประกอบกิจการเกี่ยวกับน้ำตาลซึ่งทำจากอ้อย บีช หญ้าหวาน หรือพืชอื่นที่ให้ความหวาน อย่างใดอย่างหนึ่งหรือหลายอย่าง ดังต่อไปนี้									
	(๑) การทำน้ำเชื่อม	ได้			ได้	ได้		ได้		
	(๕) การทำน้ำตาลก้อนหรือน้ำตาลผง				ได้			ได้		
	(๗) การทำน้ำตาลจากน้ำหวานของต้นมะพร้าว ต้นตาลโตนด หรือพืชอื่น ๆ ซึ่งมีไซอ้อย	ได้			ได้			ได้		
๑๒	โรงงานประกอบกิจการเกี่ยวกับชา กาแฟ โกโก้ ช็อคโกแลต หรือขนมหวาน อย่างใดอย่างหนึ่งหรือหลายอย่าง ดังต่อไปนี้									
	(๑) การทำใบชาแห้งหรือใบชาผง	ได้			ได้	ได้	ได้	ได้	ได้	
	(๒) การคั่ว บด หรือป่นกาแฟหรือการทำกาแฟผง					ได้			ได้	
	(๓) การทำโกโก้ผงหรือขนมจากโกโก้	ได้			ได้	ได้		ได้	ได้	
	(๔) การทำช็อคโกแลต ช็อคโกแลตผง หรือขนมจากช็อคโกแลต	ได้			ได้	ได้		ได้	ได้	
	(๕) การทำเค้กชวง ผิงผิง หรือเครื่องคิมชนิดผงจากพืชอื่น ๆ	ได้			ได้	ได้		ได้	ได้	
	(๖) การทำมะขามอัดเม็ด มะนาวอัดเม็ด หรือผลไม้อัดเม็ด	ได้			ได้	ได้		ได้	ได้	
	(๗) การเชื่อมหรือเชื่อมผลไม้หรือเปลือกผลไม้ หรือการเคลือบผลไม้หรือเปลือกผลไม้ด้วยน้ำตาล	ได้			ได้	ได้		ได้	ได้	
	(๘) การอบหรือคั่วถั่วหรือเมล็ดผลไม้ (Nuts) หรือการเคลือบถั่วหรือเมล็ดผลไม้ (Nuts) ด้วยน้ำตาล กาแฟ โกโก้ หรือช็อคโกแลต	ได้			ได้	ได้		ได้	ได้	
	(๑๐) การทำลูกกวาดหรือทอฟฟี่	ได้			ได้	ได้		ได้	ได้	
	(๑๑) การทำไอศกรีม	ได้			ได้	ได้		ได้	ได้	

ลำดับที่	ประเภทหรือชนิดของโรงงาน	ที่ดินประเภท								
		ชุมชน			ชนบทและเกษตรกรรม			อนุรักษ์ชนบทและเกษตรกรรม		
		โรงงานจำพวกที่			โรงงานจำพวกที่			โรงงานจำพวกที่		
		๑	๒	๓	๑	๒	๓	๑	๒	๓
๑๓	โรงงานประกอบกิจการเกี่ยวกับเครื่องปรุงหรือเครื่องประกอบอาหาร อย่างใดอย่างหนึ่งหรือหลายอย่าง ดังต่อไปนี้ (๖) การทำน้ำมันสลัด (๗) การบัดหรือปั่นเครื่องเทศ (๘) การทำพริกป่น พริกไทยป่น หรือเครื่องแกง	ได้			ได้	ได้		ได้		
๑๔	โรงงานประกอบกิจการเกี่ยวกับการทำน้ำแข็ง หรือตัด ซอย บด หรือย่อยน้ำแข็ง (เครื่องจักรไม่เกิน ๒๐ แรงม้า)		ได้			ได้	ได้			
๑๕	โรงงานประกอบกิจการเกี่ยวกับอาหารสัตว์ อย่างใดอย่างหนึ่งหรือหลายอย่าง ดังต่อไปนี้ (๑) การทำอาหารผสมหรืออาหารสำเร็จรูปสำหรับเลี้ยงสัตว์					ได้				
๑๖	โรงงานต้ม กลั่น หรือผสมสุรา						ได้			
๑๗	โรงงานผลิตเอทิลแอลกอฮอล์ซึ่งมีไซเอทิลแอลกอฮอล์ที่ผลิตจากกากซัลไฟต์ในการทำเยื่อกระดาษ						ได้			
๑๘	โรงงานทำหรือผสมสุราจากผลไม้ หรือสุราเขื่อน ๆ แต่ไม่รวมถึงโรงงานประกอบกิจการเกี่ยวกับมอลต์หรือเบียร์ในลำดับที่ ๑๙						ได้			
๑๙	โรงงานประกอบกิจการเกี่ยวกับมอลต์หรือเบียร์ อย่างใดอย่างหนึ่งหรือหลายอย่าง ดังต่อไปนี้ (๑) การทำป่น หรือบดมอลต์ (๒) การทำเบียร์ (เฉพาะในสถานบริการ และเครื่องจักรไม่เกิน ๕๐ แรงม้า)			ได้			ได้			
๒๐	โรงงานประกอบกิจการเกี่ยวกับน้ำดื่ม เครื่องดื่มที่ไม่มีแอลกอฮอล์ น้ำอัดลม หรือน้ำแร่ อย่างใดอย่างหนึ่งหรือหลายอย่าง ดังต่อไปนี้ (๑) การทำน้ำดื่ม (๒) การทำเครื่องดื่มที่ไม่มีแอลกอฮอล์ (๓) การทำน้ำอัดลม (๔) การทำน้ำแร่	ได้	ได้		ได้	ได้	ได้			
๒๑	โรงงานประกอบกิจการเกี่ยวกับยาสูบ ยาอัด ยาเส้น ยาเคี้ยว หรือนานัตถ์ อย่างใดอย่างหนึ่งหรือหลายอย่าง ดังต่อไปนี้ (๑) การอบใบยาสูบให้แห้งหรือการรูดก้านใบยาสูบ					ได้			ได้	

ลำดับที่	ประเภทหรือชนิดของโรงงาน	ที่ดินประเภท								
		ชุมชน			ชนบทและเกษตรกรรม			อนุรักษ์ชนบทและเกษตรกรรม		
		โรงงานจำพวกที่			โรงงานจำพวกที่			โรงงานจำพวกที่		
		๑	๒	๓	๑	๒	๓	๑	๒	๓
	(๒) การทำบุหรีชิกาแรต บุหรีชิการ์ หรือบุหรีอื่น					ได้			ได้	
	(๓) การทำยาอัด ยาเส้น ยาเส้นปรุง หรือยาเคี้ยว					ได้			ได้	
	(๔) การทำยานัตถ์					ได้			ได้	
๒๒	โรงงานประกอบกิจการเกี่ยวกับสิ่งทอ ด้าย หรือเส้นใยซึ่งมีใยหิน (Asbestos) อย่างใดอย่างหนึ่งหรือหลายอย่าง ดังต่อไปนี้									
	(๒) การทอหรือการเตรียมเส้นด้ายยืนสำหรับการทอ	ได้				ได้	ได้			
	(๔) การพิมพ์สิ่งทอ (เฉพาะการพิมพ์สิ่งทอพื้นเมือง)							ได้		ได้
๒๓	โรงงานประกอบกิจการเกี่ยวกับผลิตภัณฑ์จากสิ่งทอซึ่งมีใช้เครื่องนุ่งห่ม อย่างใดอย่างหนึ่งหรือหลายอย่าง ดังต่อไปนี้									
	(๑) การทำผลิตภัณฑ์จากสิ่งทอเป็นเครื่องใช้ในบ้าน	ได้	ได้			ได้	ได้	ได้	ได้	ได้
	(๒) การทำถุงหรือกระสอบซึ่งมีใช้ถุงหรือกระสอบพลาสติก	ได้	ได้			ได้	ได้	ได้	ได้	ได้
	(๓) การทำผลิตภัณฑ์จากผ้าใบ	ได้	ได้			ได้	ได้	ได้	ได้	ได้
	(๔) การตกแต่งหรือเย็บปักถักร้อยสิ่งทอ	ได้	ได้			ได้	ได้	ได้	ได้	ได้
๒๔	โรงงานถักผ้า ผ้าลูกไม้ หรือเครื่องนุ่งห่มด้วยด้ายหรือเส้นใย หรือพอกย้อมสีหรือแต่งสำเร็จผ้า ผ้าลูกไม้ หรือเครื่องนุ่งห่มที่ถักด้วยด้ายหรือเส้นใย					ได้	ได้			
๒๕	โรงงานผลิตเส้นหรือพรมด้วยวิธีทอ สาน ถัก หรือผูกให้เป็นปุยซึ่งมีใช้เส้นหรือพรมที่ทำด้วยยางหรือพลาสติกหรือพรมน้ำมัน	ได้	ได้			ได้	ได้		ได้	ได้
๒๖	โรงงานประกอบกิจการเกี่ยวกับเชือก ตาข่าย แห หรืออวน อย่างใดอย่างหนึ่งหรือหลายอย่าง ดังต่อไปนี้									
	(๑) การผลิตเชือก					ได้	ได้			
	(๒) การผลิต ประกอบ หรือซ่อมแซมตาข่าย แห หรืออวน และรวมถึงชิ้นส่วนหรืออุปกรณ์ของผลิตภัณฑ์ดังกล่าว	ได้				ได้	ได้			
๒๘	โรงงานประกอบกิจการเกี่ยวกับเครื่องแต่งกายซึ่งมีใช้รองเท้า อย่างใดอย่างหนึ่งหรือหลายอย่าง ดังต่อไปนี้									
	(๑) การตัดหรือเย็บเครื่องนุ่งห่ม เช็ดขัด ผ้าเช็ดหน้า ผ้าพันคอ เนกไท หูกระต่าย ปลอกแขน ถุงมือ ถุงเท้าจากผ้า หนังสัตว์ ขนสัตว์ หรือวัสดุอื่น	ได้	ได้			ได้	ได้		ได้	ได้

ลำดับที่	ประเภทหรือชนิดของโรงงาน	ที่ดินประเภท								
		ชุมชน			ชนบทและเกษตรกรรม			อนุรักษ์ชนบทและเกษตรกรรม		
		โรงงานจำพวกที่			โรงงานจำพวกที่			โรงงานจำพวกที่		
		๑	๒	๓	๑	๒	๓	๑	๒	๓
	(๒) การทำหมวก	ได้	ได้		ได้	ได้		ได้	ได้	
๓๓	โรงงานผลิตรองเท้าหรือชิ้นส่วนของรองเท้าซึ่งมีได้ทำจากไม้ยางอบแข็ง ยางอัดเข้ารูปหรือพลาสติกอัดเข้ารูป	ได้			ได้	ได้		ได้		
๓๔	โรงงานประกอบกิจการเกี่ยวกับไม้ อย่างใดอย่างหนึ่ง หรือหลายอย่าง ดังต่อไปนี้ (๑) การเลื่อย ไซ ซอย เสาร่อง หรือการแปรรูปไม้ด้วยวิธีอื่นที่คล้ายคลึงกัน (เครื่องจักรไม่เกิน ๒๐ แรงม้า) (๒) การทำวงกบ ขอบประตู ขอบหน้าต่าง บานหน้าต่าง บานประตู หรือส่วนประกอบที่ทำด้วยไม้ของอาคาร (๔) การทำฝอยไม้ การบด ปั่น หรือย่อยไม้ (๕) การถนอมเนื้อไม้หรือการอบไม้			ได้			ได้			
๓๕	โรงงานผลิตภาชนะบรรจุหรือเครื่องใช้จากไม้ ฝ้าย หวาย ฟาง อ้อ กก หรือผักตบชวา	ได้	ได้		ได้	ได้		ได้	ได้	
๓๖	โรงงานประกอบกิจการเกี่ยวกับผลิตภัณฑ์จากไม้หรือไม้ก๊อก อย่างใดอย่างหนึ่งหรือหลายอย่าง ดังต่อไปนี้ (๑) การทำภาชนะบรรจุ เครื่องมือ หรือเครื่องใช้จากไม้ และรวมถึงชิ้นส่วนของผลิตภัณฑ์ดังกล่าว (เครื่องจักรไม่เกิน ๒๐ แรงม้า) (๒) การทำรองเท้า ชิ้นส่วนของรองเท้า หรือหุ้มรองเท้าจากไม้ (๓) การแกะสลักไม้ (๔) การทำกรอบรูปหรือกรอบกระจกจากไม้ (๕) การทำผลิตภัณฑ์จากไม้ก๊อก			ได้			ได้			
๓๗	โรงงานทำเครื่องเรือนหรือเครื่องตกแต่งภายในอาคารจากไม้ แก้ว ยาง หรือโลหะอื่นซึ่งมิใช่เครื่องเรือนหรือเครื่องตกแต่งภายในอาคารจากพลาสติกอัดเข้ารูป และรวมถึงชิ้นส่วนของผลิตภัณฑ์ดังกล่าว			ได้			ได้			
๓๘	โรงงานผลิตเยื่อหรือกระดาษ อย่างใดอย่างหนึ่งหรือหลายอย่าง ดังต่อไปนี้ (๑) การทำเยื่อจากไม้หรือวัสดุอื่น (เครื่องจักรไม่เกิน ๒๐ แรงม้า) (๒) การทำกระดาษ กระดาษแข็ง หรือกระดาษที่ใช้ในการก่อสร้างชนิดที่ทำจากเส้นใย (Fibre) หรือแผ่นกระดาษไฟเบอร์ (Fibreboard)						ได้			

ลำดับที่	ประเภทหรือชนิดของโรงงาน	ที่ดินประเภท								
		ชุมชน			ชนบทและเกษตรกรรม			อนุรักษ์ชนบทและเกษตรกรรม		
		โรงงานจำพวกที่			โรงงานจำพวกที่			โรงงานจำพวกที่		
		๑	๒	๓	๑	๒	๓	๑	๒	๓
๓๙	โรงงานผลิตภาชนะบรรจุจากกระดาษทุกชนิดหรือแผ่นกระดาษไฟเบอร์ (Fibreboard)	ได้			ได้	ได้		ได้	ได้	
๔๐	โรงงานประกอบกิจการเกี่ยวกับเยื่อกระดาษ หรือกระดาษแข็ง อย่างไม่อย่างหนึ่งหรือหลายอย่าง ดังต่อไปนี้ (๒) การทำผลิตภัณฑ์ซึ่งมีใช้ภาชนะบรรจุจากเยื่อกระดาษ หรือกระดาษแข็ง	ได้			ได้	ได้				
๔๑	โรงงานประกอบกิจการเกี่ยวกับ	ได้	ได้		ได้	ได้				
	(๑) การพิมพ์ การทำพิมพ์เก็บเอกสาร การเย็บเล่ม ทำปก หรือตกแต่งสิ่งพิมพ์									
	(๒) การทำแม่พิมพ์โลหะ						ได้			
๔๓	โรงงานประกอบกิจการเกี่ยวกับปุ๋ย หรือสารป้องกันหรือกำจัดศัตรูพืชหรือสัตว์ (Pesticides) อย่างไม่อย่างหนึ่งหรือหลายอย่าง ดังต่อไปนี้ (๑) การทำปุ๋ย หรือสารป้องกันหรือกำจัดศัตรูพืชหรือสัตว์ (เฉพาะการทำปุ๋ยหมักหรือปุ๋ยอินทรีย์)								ได้	
๔๗	โรงงานประกอบกิจการเกี่ยวกับสบู่ เครื่องสำอาง หรือสิ่งปรุงแต่งร่างกาย อย่างไม่อย่างหนึ่งหรือหลายอย่าง ดังต่อไปนี้									
	(๓) การทำเครื่องสำอางหรือสิ่งปรุงแต่งร่างกาย									
	(๔) การทำยาสีฟัน				ได้	ได้		ได้	ได้	
๕๑	โรงงานผลิต ซ่อม หล่อ หรือหล่อดอกยางนอกหรือยางใน สำหรับยานพาหนะที่เคลื่อนที่ด้วยเครื่องกล คน หรือสัตว์ (เฉพาะซ่อมยางนอกหรือยางใน)	ได้	ได้		ได้	ได้	ได้			
๕๒	โรงงานประกอบกิจการเกี่ยวกับยาง อย่างไม่อย่างหนึ่งหรือหลายอย่าง ดังต่อไปนี้									
	(๑) การทำยางแผ่นในชั้นต้นจากน้ำยางธรรมชาติซึ่งมิใช่การทำในสวนยางหรือป่า									
	(๒) การหั่น ผสม รีดให้เป็นแผ่น หรือตัดแผ่นยางธรรมชาติซึ่งมิใช่การทำในสวนยางหรือป่า						ได้	ได้		ได้
๕๕	โรงงานผลิตผลิตภัณฑ์เครื่องกระเบื้องเคลือบ เครื่องปั้นดินเผา หรือเครื่องดินเผา และรวมถึงการเตรียมวัสดุเพื่อการดังกล่าว (เฉพาะผลิตผลิตภัณฑ์เครื่องปั้นดินเผาหรือเครื่องดินเผา และรวมถึงการเตรียมวัสดุเพื่อการดังกล่าว)	ได้	ได้		ได้	ได้	ได้	ได้	ได้	
๕๖	โรงงานผลิตอิฐ กระเบื้อง หรือท่อสำหรับใช้ในการก่อสร้างบ้านหลอมโลหะ กระเบื้องประดับ (Architectural Terracotta) รองในเตาไฟ ท่อหรือยอดปล่องไฟ หรือวัตถุทนไฟจากดินเหนียว				ได้	ได้		ได้	ได้	

ลำดับที่	ประเภทหรือชนิดของโรงงาน	ที่ดินประเภท								
		ชุมชน			ชนบทและเกษตรกรรม			อนุรักษ์ชนบทและเกษตรกรรม		
		โรงงานจำพวกที่			โรงงานจำพวกที่			โรงงานจำพวกที่		
		๑	๒	๓	๑	๒	๓	๑	๒	๓
๕๗	โรงงานประกอบกิจการเกี่ยวกับซีเมนต์ ปูนขาว หรือปูนปลาสเตอร์ อย่างใดอย่างหนึ่งหรือหลายอย่าง ดังต่อไปนี้									
	(๑) การทำซีเมนต์ ปูนขาว หรือปูนปลาสเตอร์							ได้		
	(๒) การลำเลียงซีเมนต์ ปูนขาว หรือปูนปลาสเตอร์ด้วยระบบสายพานลำเลียงหรือระบบท่อส่ง							ได้		
๕๘	โรงงานประกอบกิจการเกี่ยวกับผลิตภัณฑ์โลหะ อย่างใดอย่างหนึ่งหรือหลายอย่าง ดังต่อไปนี้									
	(๑) การทำผลิตภัณฑ์คอนกรีต ผลิตภัณฑ์คอนกรีตผสม ผลิตภัณฑ์ยิปซัม หรือผลิตภัณฑ์ปูนปลาสเตอร์ (เฉพาะทำผลิตภัณฑ์คอนกรีตผสม)		ได้			ได้	ได้			
	(๓) การทำผลิตภัณฑ์จากหิน	ได้			ได้	ได้	ได้			
๖๑	โรงงานผลิต ตบแต่ง ดัดแปลง หรือซ่อมแซมเครื่องมือหรือเครื่องใช้ที่ทำด้วยเหล็กหรือเหล็กกล้า และรวมถึงส่วนประกอบหรืออุปกรณ์ของเครื่องมือหรือเครื่องใช้ดังกล่าว (เฉพาะดัดแปลงหรือซ่อมแซม)	ได้	ได้		ได้	ได้	ได้	ได้		
๖๒	โรงงานผลิต ตบแต่ง ดัดแปลง หรือซ่อมแซมเครื่องเรือนหรือเครื่องตกแต่งภายในอาคารที่ทำจากโลหะหรือโลหะเป็นส่วนใหญ่ และรวมถึงส่วนประกอบหรืออุปกรณ์ของเครื่องเรือนหรือเครื่องตกแต่งดังกล่าว (เฉพาะดัดแปลงหรือซ่อมแซม)	ได้	ได้		ได้	ได้	ได้	ได้		
๖๓	โรงงานประกอบกิจการเกี่ยวกับผลิตภัณฑ์โลหะสำหรับการก่อสร้างหรือติดตั้ง อย่างใดอย่างหนึ่งหรือหลายอย่าง ดังต่อไปนี้									
	(๑) การทำส่วนประกอบสำหรับการก่อสร้างสะพาน ประตูน้ำ ถังน้ำ หรือปล่องไฟ	ได้			ได้	ได้		ได้		
	(๒) การทำส่วนประกอบสำหรับการก่อสร้างอาคาร	ได้	ได้		ได้	ได้	ได้	ได้		
	(๓) การทำส่วนประกอบสำหรับการต่อเรือ	ได้			ได้	ได้		ได้		
	(๔) การทำส่วนประกอบสำหรับการสร้างหรือซ่อมหม้อน้ำ	ได้			ได้	ได้		ได้		
	(๕) การทำส่วนประกอบสำหรับใช้กับระบบเครื่องปรับอากาศ				ได้	ได้				
๖๔	โรงงานประกอบกิจการเกี่ยวกับผลิตภัณฑ์โลหะ อย่างใดอย่างหนึ่งหรือหลายอย่าง ดังต่อไปนี้									
	(๑) การทำภาชนะบรรจุภัณฑ์	ได้	ได้		ได้	ได้	ได้			
	(๔) การทำตู้หรือห้องนิรภัย	ได้			ได้	ได้		ได้		
	(๕) การทำผลิตภัณฑ์จากลวดหรือสายเคเบิลโดยใช้ลวดที่ได้มาจากแหล่งผลิตอื่นซึ่งมีลวดหรือสายเคเบิลที่หุ้มด้วยฉนวน	ได้			ได้	ได้		ได้		

ลำดับที่	ประเภทหรือชนิดของโรงงาน	ที่ดินประเภท								
		ชุมชน			ชนบทและเกษตรกรรม			อนุรักษ์ชนบทและเกษตรกรรม		
		โรงงานจำพวกที่			โรงงานจำพวกที่			โรงงานจำพวกที่		
		๑	๒	๓	๑	๒	๓	๑	๒	๓
	(๖) การทำขดสปริงเหล็ก สลัก แป้นเกลียว วงแหวน หมุดย้ำ หรือหล่อชนิดพับได้ที่ไม่ทำในโรงรีดหรือตั้งขั้นต้น (Primary Rolling or Drawing Mills)	ได้			ได้	ได้		ได้		
	(๗) การทำเตาไฟหรือเครื่องอุ่นห้องอย่างอื่นซึ่งไม่ใช่ไฟฟ้า	ได้			ได้	ได้		ได้		
	(๘) การทำเครื่องสุญญากาศเหล็กหรือโลหะเคลือบเครื่องทองเหลืองสำหรับใช้ในการต่อท่อหรือเครื่องประกอบวาล์วหรือท่อ	ได้			ได้	ได้		ได้		
	(๙) การทำเครื่องใช้เล็ก ๆ จากโลหะ	ได้			ได้	ได้		ได้		
	(๑๐) การทำผลิตภัณฑ์โลหะสำเร็จรูปด้วยวิธีเคลือบหรือลวัก (Enamelling Japanning or Lacquering) ชุบ หรือขัด	ได้			ได้	ได้		ได้		
	(๑๑) การอัดเศษโลหะ		ได้			ได้	ได้			
	(๑๒) การตัด พับ หรือม้วนโลหะ		ได้			ได้	ได้			
	(๑๓) การกลึง เจาะ คิวาน กัด ไส เจียน หรือเชื่อมโลหะทั่วไป		ได้			ได้	ได้			
	(๑๔) การทำชิ้นส่วนหรืออุปกรณ์ของผลิตภัณฑ์โลหะตาม (๑) ถึง (๑๐)	ได้			ได้	ได้		ได้		
๖๕	โรงงานผลิต ประกอบ ดัดแปลง หรือซ่อมแซมเครื่องยนต์ เครื่องกังหัน และรวมถึงส่วนประกอบหรืออุปกรณ์ของเครื่องยนต์หรือเครื่องกังหันดังกล่าว (เฉพาะดัดแปลงหรือซ่อมแซม)	ได้	ได้		ได้	ได้	ได้	ได้		
๖๖	โรงงานผลิต ประกอบ ดัดแปลง หรือซ่อมแซมเครื่องจักรสำหรับใช้ในการกลึงหรือการเลียงสัตว์ และรวมถึงส่วนประกอบหรืออุปกรณ์ของเครื่องจักรดังกล่าว	ได้	ได้		ได้	ได้	ได้	ได้		
๖๗	โรงงานประกอบกิจการเกี่ยวกับเครื่องจักร ส่วนประกอบหรืออุปกรณ์ของเครื่องจักรสำหรับประดิษฐ์โลหะหรือไม้ อย่างไม่อย่างหนึ่งหรือหลายอย่าง ดังต่อไปนี้									
	(๑) การทำ ดัดแปลง หรือซ่อมแซมเครื่องจักรสำหรับโรงเลื่อย ไส ทำเครื่องเรือนหรือทำไม้วีเนียร์ (เฉพาะดัดแปลงหรือซ่อมแซม)	ได้			ได้	ได้		ได้		
	(๒) การทำ ดัดแปลง หรือซ่อมแซมเครื่องกลึง เครื่องคิวาน เครื่องเจาะ เครื่องกัด (Milling Machines) เครื่องเจียน เครื่องตัด (Shearing Machines) หรือเครื่องไส (Shaping Machines)	ได้			ได้	ได้		ได้		
	(๓) การทำ ดัดแปลง หรือซ่อมแซมเครื่องเลื่อยตัดโลหะด้วยเครื่องยนต์หรือเครื่องขัด	ได้			ได้			ได้		
	(๔) การทำ ดัดแปลง หรือซ่อมแซมเครื่องทุบโลหะ (Drop Forges or Forging Machines)	ได้			ได้			ได้		

ลำดับที่	ประเภทหรือชนิดของโรงงาน	ที่ดินประเภท								
		ชุมชน			ชนบทและเกษตรกรรม			อนุรักษ์ชนบทและเกษตรกรรม		
		โรงงานจำพวกที่			โรงงานจำพวกที่			โรงงานจำพวกที่		
		๑	๒	๓	๑	๒	๓	๑	๒	๓
	(๕) การทำ ดัดแปลง หรือซ่อมแซมเครื่องรีดโลหะ เครื่องอัดโลหะ หรือเครื่องดัดรีดโลหะ	ได้			ได้			ได้		
	(๖) การทำ ดัดแปลง หรือซ่อมแซมเครื่องต้นรีด เครื่องทำให้หลอมละลายหรือเชื่อมโดยไม่ใช้ไฟฟ้า	ได้			ได้			ได้		
	(๗) การทำ ดัดแปลง หรือซ่อมแซมแบบ (Dies) หรือเครื่องจับ (Jigs) สำหรับใช้กับเครื่องมือกล	ได้			ได้			ได้		
	(๘) การทำส่วนประกอบหรืออุปกรณ์สำหรับเครื่องจักรตาม (๑) ถึง (๗)	ได้			ได้	ได้		ได้		
๖๘	โรงงานผลิต ประกอบ ดัดแปลง หรือซ่อมแซมเครื่องจักรสำหรับอุตสาหกรรมกระดาษ เคมี อาหาร การปั้นทอ การพิมพ์ การผลิตซีเมนต์หรือผลิตภัณฑ์ดินเหนียว การก่อสร้าง การทำเหมืองแร่ การเจาะหาปิโตรเลียม หรือการกลั่นน้ำมัน และรวมถึงส่วนประกอบหรืออุปกรณ์ของเครื่องจักรดังกล่าว	ได้			ได้	ได้		ได้		
๖๙	โรงงานผลิต ประกอบ ดัดแปลง หรือซ่อมแซมเครื่องคำนวณ เครื่องทำบัญชี เครื่องจักรสำหรับระบบบัตรเจาะ เครื่องจักรสำหรับใช้ในการคำนวณชนิดดิจิทัลหรือชนิดอนาล็อก หรือเครื่องอิเล็กทรอนิกส์สำหรับปฏิบัติกับข้อมูลที่เกี่ยวข้องกันหรืออุปกรณ์ (Digital or Analog Computers or Associated Electronic Data Processing Equipment or Accessories) เครื่องรวมราคาของขาย (Cash Registers) เครื่องพิมพ์ดีด เครื่องซึ่งมีใช้เครื่องซึ่งใช้ในห้องทดลองวิทยาศาสตร์ เครื่องอัดสำเนาซึ่งมีใช้เครื่องอัดสำเนาด้วยการถ่ายภาพ และรวมถึงส่วนประกอบหรืออุปกรณ์ของผลิตภัณฑ์ดังกล่าว (เฉพาะดัดแปลงหรือซ่อมแซม)	ได้	ได้		ได้	ได้		ได้		
๗๐	โรงงานผลิต ประกอบ ดัดแปลง หรือซ่อมแซมเครื่องสูบน้ำ เครื่องอัดอากาศหรือก๊าซ เครื่องเป่าลม เครื่องปรับหรือถ่ายเทอากาศ เครื่องโปรยน้ำดับไฟ ตู้เย็นหรือเครื่องประกอบตู้เย็น เครื่องขายสินค้าอัตโนมัติ เครื่องล้าง ชัก ชักแห้ง หรือรีดผ้า เครื่องเย็บ เครื่องส่งกำลังกล เครื่องยก บันจัน ลิฟต์ บันไดเลื่อน รถบรรทุก รถแทรกเตอร์ รถพ่วงสำหรับใช้ในการอุตสาหกรรม รถยกซ้อนของ (Stackers) เตาไฟหรือเตาอบ สำหรับใช้ในการอุตสาหกรรมหรือสำหรับใช้ในบ้านแต่ผลิตภัณฑ์นั้นต้องไม่ใช่พลังงานไฟฟ้า และรวมถึงส่วนประกอบหรืออุปกรณ์ของผลิตภัณฑ์ดังกล่าว (เฉพาะดัดแปลงหรือซ่อมแซม)	ได้	ได้		ได้	ได้		ได้		
๗๑	โรงงานผลิต ประกอบ ดัดแปลง หรือซ่อมแซมเครื่องจักรหรือผลิตภัณฑ์ที่ระบุไว้ในลำดับที่ ๗๐ เฉพาะที่ใช้ไฟฟ้า เครื่องยนต์ไฟฟ้า เครื่องกำเนิดไฟฟ้า หม้อแปลงแรงไฟฟ้า เครื่องสับหรือบังคับไฟฟ้า เครื่องใช้สำหรับแผงไฟฟ้า เครื่องเปลี่ยนทางไฟฟ้า เครื่องส่งหรือจำหน่ายไฟฟ้า เครื่องสำหรับใช้บังคับไฟฟ้า หรือเครื่องเชื่อมไฟฟ้า (เฉพาะดัดแปลงหรือซ่อมแซม)	ได้			ได้	ได้				

ลำดับที่	ประเภทหรือชนิดของโรงงาน	ที่ดินประเภท								
		ชุมชน			ชนบทและเกษตรกรรม			อนุรักษ์ชนบทและเกษตรกรรม		
		โรงงานจำพวกที่			โรงงานจำพวกที่			โรงงานจำพวกที่		
		๑	๒	๓	๑	๒	๓	๑	๒	๓
๗๒	โรงงานผลิต ประกอบ ดัดแปลง หรือซ่อมแซมเครื่องรับวิทยุ เครื่องรับโทรทัศน์ เครื่องกระจายเสียงหรือบันทึกเสียง เครื่องเล่นแผ่นเสียง เครื่องบันทึกคัมภีร์ เครื่องบันทึกเสียงด้วยเทป เครื่องเล่นหรือเครื่องบันทึกแถบภาพ (วิดีโอ) แผ่นเสียง เทปแม่เหล็กที่ได้บันทึกเสียงแล้ว เครื่องโทรศัพท์หรือโทรเลขชนิดมีสายหรือไม่มีสาย เครื่องส่งวิทยุ เครื่องส่งโทรทัศน์ เครื่องรับส่งสัญญาณหรือจับสัญญาณ เครื่องเรดาร์ ผลิตภัณฑ์ที่เป็นตัวกึ่งนำหรือตัวกึ่งนำชนิดไวที่เกี่ยวข้อง (Semi Conductor or Related Sensitive Semi- Conductor Devices) คาปาซิเตอร์หรือคอนเดนเซอร์อิเล็กทรอนิกส์ชนิดคงที่หรือเปลี่ยนแปลงได้ (Fixed or Variable Electronic Capacitors or Condensers) เครื่องหรือหลอดเรดิโอกราฟ เครื่องหรือหลอดฟลูโรสโคป หรือเครื่องหรือหลอดเอกซเรย์ และรวมถึงการผลิตอุปกรณ์หรือชิ้นส่วนสำหรับใช้กับเครื่องอิเล็กทรอนิกส์ดังกล่าว (เฉพาะดัดแปลงหรือซ่อมแซม)	ได้	ได้		ได้	ได้		ได้		
๗๓	โรงงานผลิต ประกอบ หรือดัดแปลงเครื่องมือหรือเครื่องใช้ไฟฟ้าที่ไม่ได้ระบุไว้ในลำดับใด และรวมถึงส่วนประกอบหรืออุปกรณ์ของผลิตภัณฑ์ดังกล่าว	ได้			ได้	ได้		ได้		
๗๔	โรงงานประกอบกิจการเกี่ยวกับอุปกรณ์ไฟฟ้า ใดๆอย่างหนึ่งหรือหลายอย่าง ดังต่อไปนี้									
	(๑) การทำหลอดไฟฟ้าหรือดวงโคมไฟฟ้า	ได้			ได้	ได้		ได้		
	(๓) การทำอุปกรณ์ติดตั้งหรือเต้าเสียบหลอดไฟฟ้า (Fixtures or Lamp Sockets or Receptacles) สวิตซ์ไฟฟ้า ตัวต่อตัวนำ (Conductor Connectors) อุปกรณ์ที่ใช้กับสายไฟฟ้า หลอด หรือเครื่องประกอบสำหรับร้อยสายไฟฟ้า	ได้			ได้	ได้		ได้		
(๔) การทำฉนวนหรือวัสดุที่เป็นฉนวนไฟฟ้าซึ่งมีใช้กระเบื้องเคลือบหรือแก้ว	ได้			ได้	ได้		ได้			
๗๕	โรงงานประกอบกิจการเกี่ยวกับเรือ ใดๆอย่างหนึ่งหรือหลายอย่าง ดังต่อไปนี้									
	(๑) การต่อ ซ่อมแซม ทาสี หรือตอกหมันเรือในอู่ต่อเรือ นอกจากเรือยาง	ได้			ได้	ได้		ได้		
(๒) การทำชิ้นส่วนพิเศษสำหรับเรือหรือเครื่องยนต์เรือ				ได้	ได้	ได้				
๗๗	โรงงานประกอบกิจการเกี่ยวกับรถยนต์หรือรถพ่วง ใดๆอย่างหนึ่งหรือหลายอย่าง ดังต่อไปนี้									
	(๑) การสร้าง ประกอบ ดัดแปลง หรือเปลี่ยนแปลงสภาพรถยนต์หรือรถพ่วง	ได้			ได้	ได้		ได้		
(๒) การทำชิ้นส่วนพิเศษหรืออุปกรณ์สำหรับรถยนต์หรือรถพ่วง	ได้			ได้	ได้		ได้			

ลำดับที่	ประเภทหรือชนิดของโรงงาน	ที่ดินประเภท								
		ชุมชน			ชนบทและเกษตรกรรม			อนุรักษ์ชนบทและเกษตรกรรม		
		โรงงานจำพวกที่			โรงงานจำพวกที่			โรงงานจำพวกที่		
		๑	๒	๓	๑	๒	๓	๑	๒	๓
๗๘	โรงงานประกอบกิจการเกี่ยวกับจักรยานยนต์ จักรยานสามล้อ หรือจักรยานสองล้อ อย่างไม่อย่างหนึ่งหรือหลายอย่าง ดังต่อไปนี้									
	(๑) การสร้าง ประกอบ ดัดแปลง หรือเปลี่ยนแปลงสภาพจักรยานยนต์ จักรยานสามล้อ หรือจักรยานสองล้อ	ได้			ได้	ได้		ได้		
	(๒) การทำชิ้นส่วนพิเศษหรืออุปกรณ์สำหรับจักรยานยนต์ จักรยานสามล้อ หรือจักรยานสองล้อ	ได้			ได้	ได้		ได้		
๘๐	โรงงานผลิต ประกอบ ดัดแปลง หรือซ่อมแซมล้อเลื่อนที่ขับเคลื่อนด้วยแรงคนหรือสัตว์ซึ่งมีใช้จักรยาน และรวมถึงส่วนประกอบหรืออุปกรณ์ของผลิตภัณฑ์ดังกล่าว	ได้			ได้	ได้		ได้		
๘๑	โรงงานประกอบกิจการเกี่ยวกับเครื่องมือ เครื่องใช้ หรืออุปกรณ์วิทยาศาสตร์หรือการแพทย์ อย่างไม่อย่างหนึ่งหรือหลายอย่าง ดังต่อไปนี้									
	(๑) การทำ ดัดแปลง หรือซ่อมแซมเครื่องมือหรืออุปกรณ์วิทยาศาสตร์ที่ใช้ในห้องทดลองหรืออุปกรณ์ที่ใช้ในการชั่ง ตวง วัด หรือบังคับควบคุม	ได้	ได้		ได้	ได้		ได้		
	(๒) การทำ ประกอบ ดัดแปลง หรือซ่อมแซมเครื่องไซโคลตรอน เครื่องเบตาตรอน หรือเครื่องเร่งประมาณู (Cyclotrons Betatrons or Accelerators)	ได้	ได้		ได้	ได้		ได้		
	(๓) การทำเครื่องมือ เครื่องใช้ หรืออุปกรณ์การแพทย์	ได้	ได้		ได้	ได้		ได้		
๘๒	โรงงานผลิตเครื่องมือหรือเครื่องใช้เกี่ยวกับบันยันตาหรือการวัดสายตา เลนส์ เครื่องมือหรือเครื่องใช้ที่แสงเป็นอุปกรณ์ในการทำงาน หรือเครื่องอัดสำเนาด้วยการถ่ายภาพ	ได้	ได้		ได้	ได้		ได้		
๘๓	โรงงานผลิตหรือประกอบนาฬิกา เครื่องวัดเวลา หรือชิ้นส่วนของนาฬิกาหรือเครื่องวัดเวลา	ได้			ได้	ได้		ได้		
๘๔	โรงงานประกอบกิจการเกี่ยวกับเพชร พลอย ทอง เงิน นาก หรืออัญมณี อย่างไม่อย่างหนึ่งหรือหลายอย่าง ดังต่อไปนี้									
	(๑) การทำเครื่องประดับโดยใช้เพชร พลอย ไข่มุก ทองคำ ทองขาว เงิน นาก หรืออัญมณี	ได้	ได้		ได้	ได้		ได้		
	(๒) การทำเครื่องใช้ด้วยทองคำ ทองขาว เงิน นาก หรือกะไหล่ทอง หรือโลหะที่มีค่า	ได้	ได้		ได้	ได้		ได้		
	(๓) การตัด เจียรระไน หรือขัดเพชร พลอย หรืออัญมณี	ได้	ได้		ได้	ได้		ได้		
	(๔) การเผาหรืออบพลอยหรืออัญมณีอื่น ๆ		ได้			ได้				
	(๕) การทำดวงตราหรือเหรียญตราของเครื่องราชอิสริยาภรณ์หรือเหรียญอื่น						ได้			

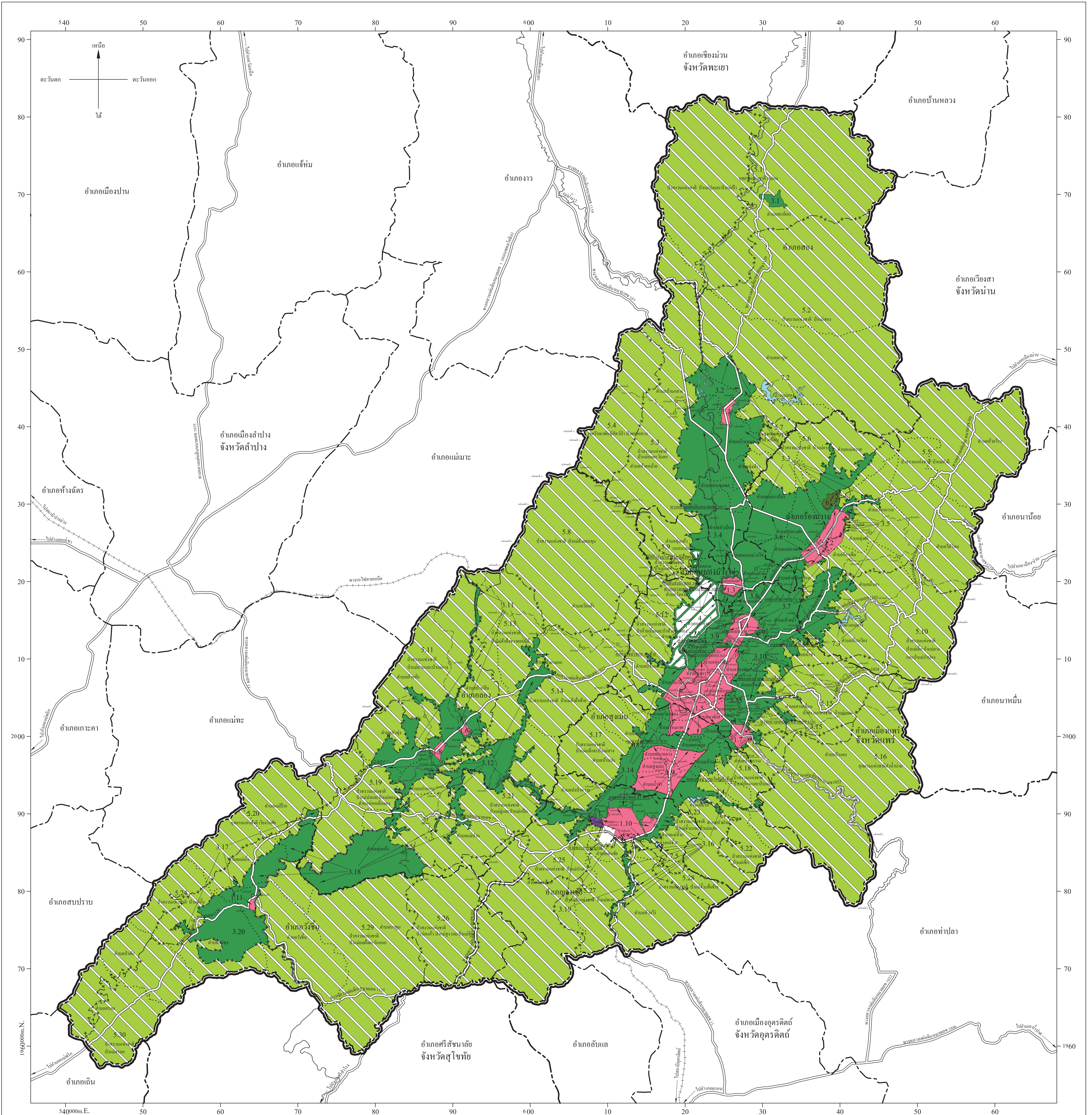
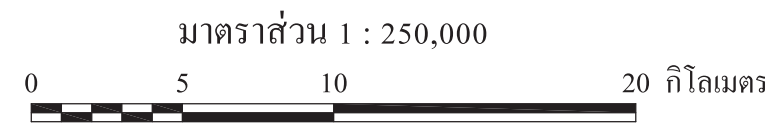
ลำดับที่	ประเภทหรือชนิดของโรงงาน	ที่ดินประเภท								
		ชุมชน			ชนบทและเกษตรกรรม			อนุรักษ์ชนบทและเกษตรกรรม		
		โรงงานจำพวกที่			โรงงานจำพวกที่			โรงงานจำพวกที่		
		๑	๒	๓	๑	๒	๓	๑	๒	๓
๘๕	โรงงานผลิตหรือประกอบเครื่องดนตรี และรวมถึงชิ้นส่วนหรืออุปกรณ์ของเครื่องดนตรีดังกล่าว	ได้			ได้	ได้		ได้		
๘๖	โรงงานผลิตหรือประกอบเครื่องมือหรือเครื่องใช้ในการกีฬา การบริหารร่างกาย การเล่นบิลเลียด โบว์ลิ่ง หรือตกปลา และรวมถึงชิ้นส่วนหรืออุปกรณ์ของเครื่องมือหรือเครื่องใช้ดังกล่าว	ได้			ได้	ได้		ได้		
๘๗	โรงงานประกอบกิจการเกี่ยวกับเครื่องเล่น เครื่องมือ หรือเครื่องใช้ที่มีได้ระบุไว้ในลำดับอื่น อย่างไม่อย่างหนึ่งหรือหลายอย่าง ดังต่อไปนี้									
	(๑) การทำเครื่องเล่น	ได้			ได้	ได้		ได้		
	(๒) การทำเครื่องเขียนหรือเครื่องวาดภาพ	ได้			ได้	ได้		ได้		
	(๓) การทำเครื่องเพชรหรือพลอยหรือเครื่องประดับสำหรับการแสดง	ได้	ได้		ได้	ได้		ได้		
	(๔) การทำร่ม ไม้ถือขนนก ดอกไม้เทียม ชิป กระจุก ไม้กวาด แปรง ตะเกียง โป๊ะตะเกียงหรือไฟฟ้า กล้องสุบยาหรือกล้องบุหรี กั้นกรองบุหรี หรือไฟแช็ค	ได้	ได้		ได้	ได้		ได้		
	(๕) การทำป้าย ตรา เครื่องหมาย ป้ายติดของ หรือเครื่องโฆษณาสินค้า ตราโลหะหรือยาง แม่พิมพ์ลายฉลุ (Stencils)	ได้	ได้		ได้	ได้		ได้		
(๖) การทำแหคลุมผม ซองผม หรือผมปลอม	ได้			ได้	ได้		ได้			
๘๘	โรงงานจัดหาน้ำ ทำน้ำให้บริสุทธิ์ หรือจำหน่ายน้ำไปยังอาคารหรือโรงงานอุตสาหกรรม							ได้		
๘๙	โรงงานบรรจุสินค้าในภาชนะโดยไม่มีการผลิต อย่างไม่อย่างหนึ่งหรือหลายอย่าง ดังต่อไปนี้									
	(๑) การบรรจุสินค้าทั่วไป	ได้			ได้	ได้		ได้		
๙๐	โรงงานห้องเย็น	ได้			ได้	ได้		ได้		
๙๑	โรงงานซ่อมรองเท้าหรือเครื่องหนัง	ได้			ได้			ได้		
๙๒	โรงงานซ่อมเครื่องมือไฟฟ้าหรือเครื่องใช้ไฟฟ้าสำหรับใช้ในบ้านหรือใช้ประจำตัว	ได้			ได้			ได้		
๙๓	โรงงานประกอบกิจการเกี่ยวกับยานที่ขับเคลื่อนด้วยเครื่องยนต์ รถพ่วง จักรยานสามล้อ จักรยานสองล้อ หรือ									
	ส่วนประกอบของยานดังกล่าว อย่างไม่อย่างหนึ่งหรือหลายอย่าง ดังต่อไปนี้									
(๑) การซ่อมแซมยานที่ขับเคลื่อนด้วยเครื่องยนต์หรือส่วนประกอบของยานดังกล่าว			ได้				ได้			
(๒) การซ่อมแซมรถพ่วง จักรยานสามล้อ จักรยานสองล้อ หรือส่วนประกอบของยานดังกล่าว			ได้				ได้			

ลำดับที่	ประเภทหรือชนิดของโรงงาน	ที่ดินประเภท								
		ชุมชน			ชนบทและเกษตรกรรม			อนุรักษ์ชนบทและเกษตรกรรม		
		โรงงานจำพวกที่			โรงงานจำพวกที่			โรงงานจำพวกที่		
		๑	๒	๓	๑	๒	๓	๑	๒	๓
	(๓) การพ่นสีกันสนิมยานที่ขับเคลื่อนด้วยเครื่องยนต์			ได้			ได้			
	(๔) การล้างหรืออัดฉีดยานที่ขับเคลื่อนด้วยเครื่องยนต์	ได้			ได้					
๙๖	โรงงานซ่อมนาฬิกา เครื่องวัดเวลา หรือเครื่องประดับที่ทำด้วยเพชร พลอย ทองคำ ทองขาว เงิน นาก หรืออัญมณี	ได้			ได้			ได้		
๙๗	โรงงานซ่อมผลิตภัณฑ์ที่มีระบบการซ่อมไว้ในลำดับใด	ได้			ได้	ได้		ได้		
๙๘	โรงงานซักรีด ซักแห้ง ซักฟอก รีด อัด หรือย้อมผ้า เครื่องนุ่งห่ม พรหม หรือขนสัตว์	ได้	ได้		ได้	ได้		ได้		
๑๐๐	โรงงานประกอบกิจการเกี่ยวกับการตบแต่งหรือเปลี่ยนแปลงคุณลักษณะของผลิตภัณฑ์หรือ ส่วนประกอบของผลิตภัณฑ์โดยไม่มีการผลิต ใดๆ ใดอย่างหนึ่งหรือหลายอย่าง ดังต่อไปนี้ (๓) การลงรักหรือการประดับตกแต่งด้วยแก้ว กระจก มุก ทอง หรืออัญมณี									
	(๓) การลงรักหรือการประดับตกแต่งด้วยแก้ว กระจก มุก ทอง หรืออัญมณี	ได้			ได้			ได้		
๑๐๓	โรงงานประกอบกิจการเกี่ยวกับเกลือ ใดๆ ใดอย่างหนึ่งหรือหลายอย่าง ดังต่อไปนี้ (๓) การบดหรือป่นเกลือ									
	(๓) การบดหรือป่นเกลือ	ได้			ได้	ได้		ได้		

หมายเหตุ	ลำดับที่	หมายถึง	ลำดับที่ตามกฎหมายว่าด้วยโรงงาน
	ได้	หมายถึง	สามารถประกอบกิจการโรงงานได้ภายใต้บังคับของกฎหมายว่าด้วยโรงงาน
	โรงงานจำพวกที่	หมายถึง	จำพวกโรงงานตามกฎหมายว่าด้วยโรงงาน

แผนผังกำหนดการใช้ประโยชน์ที่ดินตามที่ได้จำแนกประเภทท้ายกฎกระทรวง
ให้ใช้บังคับผังเมืองรวมจังหวัดแพร่

พ.ศ. 2558



เครื่องหมาย

- แนวเขตผังเมืองรวม
- เขตจังหวัด
- เขตอำเภอ
- เขตตำบล เขตองค์กรบริหารส่วนตำบล
- เขตเทศบาล
- แนวเขตปริมณฑลแห่งชาติ แนวเขตอุทยานแห่งชาติ
- แนวเขตวนอุทยาน แนวเขตรักษาพันธุ์สัตว์ป่า
- เขตทหาร
- ทางหลวง ถนน ซอย
- ทางรถไฟ
- แม่น้ำ คลอง ห้วย
- อ่างเก็บน้ำ หนอง บึง

1. เขตชุมชน
2. เขตนิคม
3. เขตสีเขียว
4. เขตสีเขียวรอบและเส้นทางสีเขียว
5. เขตสีเขียวอ่อนมีเส้นทางสีเขียว
6. เขตสีเขียวเอก
7. เขตสีฟ้า

- ที่ดินประเภทชุมชน
- ที่ดินประเภทอุตสาหกรรมและคลังสินค้า
- ที่ดินประเภทชนบทและเกษตรกรรม
- ที่ดินประเภทอนุรักษ์ชนบทและเกษตรกรรม
- ที่ดินประเภทอนุรักษ์ป่าไม้
- ที่ดินประเภทสถาบันการศึกษา
- ที่ดินประเภทที่ไว้เพื่อการบริการสุขภาพสิ่งแวดล้อม

ผังเมืองรวมจังหวัดแพร่

(นายพิชัย อุทัยเชษฐ)

ผู้อำนวยการสำนักผังเมืองและผังเมือง

(นายณพล สุดประเสริฐ)

อธิบดีกรมโยธาธิการและผังเมือง

รายการประกอบแผนผังกำหนดการใช้ประโยชน์ที่ดินตามที่ได้จำแนกประเภทท้ายกฎกระทรวง
ให้ใช้บังคับผังเมืองรวมจังหวัดแพร่

พ.ศ. ๒๕๕๘

การใช้ประโยชน์ที่ดินให้เป็นไปตามแผนผังกำหนดการใช้ประโยชน์ที่ดินตามที่ได้จำแนกประเภท
ท้ายกฎกระทรวง ตามที่กำหนดไว้ในข้อ ๗ คือ

๑. ที่ดินในบริเวณหมายเลข ๑.๑ ถึง หมายเลข ๑.๑๑ ที่กำหนดไว้เป็นสีชมพู ให้เป็นที่ดิน
ประเภทชุมชน มีรายการดังต่อไปนี้

๑.๑ ด้านเหนือ จดเขตเทศบาลตำบลสอง จังหวัดแพร่ ระหว่างหลักเขตที่ ๑
กับหลักเขตที่ ๒

ด้านตะวันออก จดเขตเทศบาลตำบลสอง จังหวัดแพร่ ระหว่างหลักเขตที่ ๒
หลักเขตที่ ๓ กับหลักเขตที่ ๔

ด้านใต้ จดเขตเทศบาลตำบลสอง จังหวัดแพร่ ระหว่างหลักเขตที่ ๔
กับหลักเขตที่ ๕

ด้านตะวันตก จดเขตเทศบาลตำบลสอง จังหวัดแพร่ ระหว่างหลักเขตที่ ๕
หลักเขตที่ ๖ กับหลักเขตที่ ๑

๑.๒ ด้านเหนือ จดเส้นตั้งฉากกับทางหลวงแผ่นดินหมายเลข ๑๐๑ ฟากตะวันตก
และฟากตะวันออก ที่จุดซึ่งอยู่ห่างจากทางหลวงแผ่นดินหมายเลข ๑๐๓ บรรจบกับทางหลวงแผ่นดิน
หมายเลข ๑๐๑ ไปทางทิศตะวันออกเฉียงเหนือตามแนวทางหลวงแผ่นดินหมายเลข ๑๐๑ เป็นระยะ
๕,๙๑๕ เมตร

ด้านตะวันออก จดน้ำแม่คำมี ฝั่งตะวันตก ฝั่งเหนือ และฝั่งใต้ และเส้นขนาน
ระยะ ๑,๕๗๐ เมตร กับศูนย์กลางทางหลวงแผ่นดินหมายเลข ๑๐๑

ด้านใต้ จดเส้นตั้งฉากกับทางหลวงแผ่นดินหมายเลข ๑๐๑ ฟากตะวันออก
และฟากตะวันตก ที่จุดซึ่งอยู่ห่างจากทางหลวงแผ่นดินหมายเลข ๑๐๓ บรรจบกับทางหลวงแผ่นดิน
หมายเลข ๑๐๑ ไปทางทิศตะวันตกเฉียงใต้ตามแนวทางหลวงแผ่นดินหมายเลข ๑๐๑ เป็นระยะ
๒,๐๔๐ เมตร

ด้านตะวันตก จดเส้นขนานระยะ ๗๕๕ เมตร กับศูนย์กลางทางหลวงแผ่นดิน
หมายเลข ๑๐๑

๑.๓ ด้านเหนือ จดแม่น้ำยม ฝั่งใต้ และเส้นตั้งฉากระยะ ๑,๑๗๐ เมตร
กับกึ่งกลางแม่น้ำยม ฝั่งตะวันออก ที่จุดซึ่งอยู่ห่างจากทางหลวงแผ่นดินหมายเลข ๓๐๙๕ ตัดกับแม่น้ำยม
ไปทางทิศเหนือ ทิศตะวันออก และทิศตะวันออกเฉียงเหนือตามแนวแม่น้ำยม เป็นระยะ ๒,๕๐๐ เมตร

ด้านตะวันออก จดทางหลวงแผ่นดินหมายเลข ๓๐๑๗ ฟากตะวันตก

ด้านใต้ จดเส้นตรงระยะ ๑,๖๖๕ เมตร ที่มีจุดเริ่มต้นจาก จุดซึ่งศูนย์กลางทางหลวงแผ่นดินหมายเลข ๓๐๙๕ ตัดกับศูนย์กลางทางหลวงแผ่นดินหมายเลข ๓๐๑๗ ไปทางทิศตะวันตกเฉียงใต้จนบรรจบกับเส้นตั้งฉากกับทางหลวงแผ่นดินหมายเลข ๓๐๙๕ ที่จุดซึ่งอยู่ห่างจากศูนย์กลางทางหลวงแผ่นดินหมายเลข ๓๐๙๕ ตัดกับศูนย์กลางทางหลวงแผ่นดินหมายเลข ๓๐๑๗ ไปทางทิศตะวันตกตามแนวทางหลวงแผ่นดินหมายเลข ๓๐๙๕ เป็นระยะ ๙๗๕ เมตร และบรรจบกับเส้นตรง ระยะ ๑,๒๙๕ เมตร ไปทางทิศตะวันตกเฉียงเหนือจนบรรจบกับแม่น้ำยม ฝั่งตะวันออก ที่จุดซึ่งอยู่ห่างจากศูนย์กลางทางหลวงแผ่นดินหมายเลข ๓๐๙๕ ตัดกับแม่น้ำยม ไปทางทิศใต้ตามแนวแม่น้ำยม เป็นระยะ ๑,๑๐๐ เมตร

ด้านตะวันตก จดแม่น้ำยม ฝั่งตะวันออก

๑.๔ ด้านเหนือ จดคลองส่งน้ำซอย ๑๔ ขวา ฝั่งใต้ และเส้นตรง ที่ต่อเนื่องจากจุดสิ้นสุดของคลองส่งน้ำซอย ๑๔ ขวา ไปทางทิศตะวันตกเฉียงใต้จนบรรจบกับแม่น้ำยม ฝั่งตะวันออก

ด้านตะวันออก จดแนวเขตเทศบาลตำบลแม่หล่าย จังหวัดแพร่ ระหว่างหลักเขตที่ ๒ หลักเขตที่ ๓ หลักเขตที่ ๔ หลักเขตที่ ๕ หลักเขตที่ ๖ กับหลักเขตที่ ๗ คลองส่งน้ำชลประทานสายใหญ่ฝั่งซ้าย ฝั่งเหนือ และเส้นขนานระยะ ๗๕๕ เมตร กับศูนย์กลางทางหลวงแผ่นดินหมายเลข ๑๐๑

ด้านใต้ จดเส้นตั้งฉากกับทางหลวงแผ่นดินหมายเลข ๑๐๑ ฟากตะวันออก ที่จุดซึ่งอยู่ห่างจากทางหลวงแผ่นดินหมายเลข ๑๑๓๔ ตัดกับทางหลวงแผ่นดินหมายเลข ๑๐๑ ไปทางทิศตะวันตกเฉียงใต้ตามแนวทางหลวงแผ่นดินหมายเลข ๑๐๑ เป็นระยะ ๑,๒๐๐ เมตร และคูส่งน้ำสาธารณะ ฝั่งเหนือ

ด้านตะวันตก จดเส้นขนานระยะ ๑,๔๐๐ เมตร กับศูนย์กลางทางหลวงแผ่นดินหมายเลข ๑๐๑ และแม่น้ำยม ฝั่งตะวันออก

๑.๕ แนวเขตผังเมืองรวมเมืองแพร่ ตามกฎกระทรวงให้ใช้บังคับผังเมืองรวมเมืองแพร่ พ.ศ. ๒๕๕๔

๑.๖ ด้านเหนือ จดเขตเทศบาลตำบลบ้านปิน จังหวัดแพร่ ระหว่างหลักเขตที่ ๒ กับหลักเขตที่ ๓

ด้านตะวันออก จดเขตเทศบาลตำบลบ้านปิน จังหวัดแพร่ ระหว่างหลักเขตที่ ๓ หลักเขตที่ ๔ กับหลักเขตที่ ๕

ด้านใต้ จดเขตเทศบาลตำบลบ้านปิน จังหวัดแพร่ ระหว่างหลักเขตที่ ๕ กับหลักเขตที่ ๑

ด้านตะวันตก จดเขตเทศบาลตำบลบ้านปิน จังหวัดแพร่ ระหว่างหลักเขตที่ ๑ กับหลักเขตที่ ๒

- ๑.๗ ด้านเหนือ จดลำเหมืองเลา ฝั่งใต้
 ด้านตะวันออก จดเส้นตรงระยะ ๑,๓๗๐ เมตร ที่มีจุดเริ่มต้นจากศูนย์กลาง
 ทางหลวงแผ่นดินหมายเลข ๑๑๐๑ ที่จุดซึ่งทางหลวงแผ่นดินหมายเลข ๑๐๒๒ บรรจบกับทางหลวง
 แผ่นดินหมายเลข ๑๑๐๑ ไปทางทิศตะวันออกเฉียงเหนือตามแนวทางหลวงแผ่นดินหมายเลข ๑๑๐๑
 เป็นระยะ ๑,๓๐๐ เมตร ไปทางทิศตะวันออกเฉียงใต้จนบรรจบกับเส้นตั้งฉากระยะ ๖๗๕ เมตร ที่จุด
 ซึ่งอยู่ห่างจากทางหลวงแผ่นดินหมายเลข ๑๐๒๒ บรรจบกับทางหลวงแผ่นดินหมายเลข ๑๑๐๑ ไปทาง
 ทิศตะวันออกเฉียงใต้และทิศตะวันออกเฉียงเหนือตามแนวทางหลวงแผ่นดินหมายเลข ๑๐๒๒ เป็นระยะ
 ๑,๔๗๐ เมตร และทางหลวงแผ่นดินหมายเลข ๑๐๒๒ พากตะวันตก
 ด้านใต้ จดน้ำแม่สาย ฝั่งเหนือ เส้นตรงที่มีจุดเริ่มต้น ซึ่งอยู่ห่างจาก
 ศูนย์กลางทางหลวงแผ่นดินหมายเลข ๑๐๒๒ ตัดกับน้ำแม่สาย ไปทางทิศตะวันตกเฉียงใต้ตามแนวน้ำแม่สาย
 เป็นระยะ ๒,๔๒๐ เมตร ไปบรรจบกับหลักเขตเทศบาลตำบลช่อแฮ จังหวัดแพร่ หลักเขตที่ ๙
 และเส้นขนานระยะ ๑,๒๗๕ เมตร กับศูนย์กลางทางหลวงแผ่นดินหมายเลข ๑๐๒๒
 ด้านตะวันตก จดคลองส่งน้ำสายใหญ่ฝั่งซ้าย ฝั่งใต้และฝั่งตะวันออก
- ๑.๘ ด้านเหนือ จดเขตเทศบาลตำบลห้วยอ้อ จังหวัดแพร่ ระหว่างหลักเขตที่ ๑
 กับหลักเขตที่ ๒
 ด้านตะวันออก จดเขตเทศบาลตำบลห้วยอ้อ จังหวัดแพร่ ระหว่างหลักเขตที่ ๒
 กับหลักเขตที่ ๓
 ด้านใต้ จดเขตเทศบาลตำบลห้วยอ้อ จังหวัดแพร่ ระหว่างหลักเขตที่ ๓
 กับหลักเขตที่ ๔
 ด้านตะวันตก จดเขตเทศบาลตำบลห้วยอ้อ จังหวัดแพร่ ระหว่างหลักเขตที่ ๔
 กับหลักเขตที่ ๑
- ๑.๙ ด้านเหนือ จดคลองส่งน้ำซอย ๓๑ ขวา ฝั่งใต้
 ด้านตะวันออก จดคลองส่งน้ำสายใหญ่ฝั่งซ้าย ฝั่งตะวันตก
 ด้านใต้ จดคลองส่งน้ำซอย ๓๓ ขวา ฝั่งเหนือ และเส้นตรง ที่ต่อเนื่อง
 จากจุดสิ้นสุดของคลองส่งน้ำซอย ๓๓ ขวา ไปทางทิศตะวันตกเฉียงใต้จนบรรจบกับแม่น้ำยม ฝั่งตะวันออก
 ด้านตะวันตก จดแม่น้ำยม ฝั่งตะวันออก
- ๑.๑๐ ด้านเหนือ จดเขตเทศบาลตำบลเด่นชัย จังหวัดแพร่ ระหว่างหลักเขตที่ ๒
 หลักเขตที่ ๓ กับหลักเขตที่ ๔ และเขตเทศบาลตำบลแม่จ๊ะ จังหวัดแพร่ ระหว่างหลักเขตที่ ๗
 หลักเขตที่ ๘ หลักเขตที่ ๑ หลักเขตที่ ๒ หลักเขตที่ ๓ กับหลักเขตที่ ๔
 ด้านตะวันออก จดเขตเทศบาลตำบลแม่จ๊ะ จังหวัดแพร่ ระหว่างหลักเขตที่ ๔
 หลักเขตที่ ๕ หลักเขตที่ ๖ กับหลักเขตที่ ๗
 ด้านใต้ จดเขตเทศบาลตำบลเด่นชัย จังหวัดแพร่ ระหว่างหลักเขตที่ ๔
 หลักเขตที่ ๕ กับหลักเขตที่ ๖ และเขตทหาร (ค่ายพระยาไชยบูรณ์)

ด้านตะวันตก จดเขตเทศบาลตำบลเด่นชัย จังหวัดแพร่ ระหว่างหลักเขตที่ ๗
หลักเขตที่ ๘ หลักเขตที่ ๑ กับหลักเขตที่ ๒

๑.๑๑ ด้านเหนือ จดเขตเทศบาลตำบลวังชิ้น จังหวัดแพร่ ระหว่างหลักเขตที่ ๑
กับหลักเขตที่ ๒

ด้านตะวันออก จดเขตเทศบาลตำบลวังชิ้น จังหวัดแพร่ ระหว่างหลักเขตที่ ๒
กับหลักเขตที่ ๓

ด้านใต้ จดเขตเทศบาลตำบลวังชิ้น จังหวัดแพร่ ระหว่างหลักเขตที่ ๓
กับหลักเขตที่ ๔

ด้านตะวันตก จดเขตเทศบาลตำบลวังชิ้น จังหวัดแพร่ ระหว่างหลักเขตที่ ๔
กับหลักเขตที่ ๑

๒. ที่ดินในบริเวณหมายเลข ๒ ที่กำหนดไว้เป็นสีม่วง ให้เป็นที่ดินประเภทอุตสาหกรรม
และคลังสินค้า มีรายการดังต่อไปนี้

ด้านเหนือ จดเส้นขนานระยะ ๕๐๐ เมตร กับทางรถไฟสายเหนือ

ด้านตะวันออก จดเขตเทศบาลตำบลเด่นชัย จังหวัดแพร่ ระหว่างหลักเขตที่ ๗
กับหลักเขตที่ ๘ และเขตทหาร (ค่ายพระยาไชยบูรณ์)

ด้านใต้ จดเส้นขนานระยะ ๕๐๐ เมตร กับทางรถไฟสายเหนือ

ด้านตะวันตก จดเส้นขนานระยะ ๑,๔๒๐ เมตร กับเขตเทศบาลตำบลเด่นชัย
จังหวัดแพร่ ระหว่างหลักเขตที่ ๗ กับหลักเขตที่ ๘ และแม่น้ำยม ฝั่งใต้และฝั่งตะวันออก

๓. ที่ดินหมายเลข ๓.๑ ถึงหมายเลข ๓.๒๐ ที่กำหนดให้เป็นสีเขียว ให้เป็นที่ดิน ประเภท
ชนบทและเกษตรกรรม มีรายการดังต่อไปนี้

๓.๑ ด้านเหนือ จดแนวเขตอุทยานแห่งชาติ แม่ยม และแนวเขตป่าสงวนแห่งชาติ
ป่าแม่สอง

ด้านตะวันออก จดแนวเขตอุทยานแห่งชาติ แม่ยม และแนวเขตป่าสงวนแห่งชาติ
ป่าแม่สอง

ด้านใต้ จดแนวเขตอุทยานแห่งชาติ แม่ยม และแนวเขตป่าสงวนแห่งชาติ
ป่าแม่สอง

ด้านตะวันตก จดแนวเขตอุทยานแห่งชาติ แม่ยม และแนวเขตป่าสงวนแห่งชาติ
ป่าแม่สอง

๓.๒ ด้านเหนือ จดแนวเขตอุทยานแห่งชาติ แม่ยม แนวเขตป่าสงวนแห่งชาติ
ป่าแม่สอง และทางหลวงแผ่นดินหมายเลข ๑๑๕๔ ฟากใต้

ด้านตะวันออก จดทางหลวงแผ่นดินหมายเลข ๑๑๒๐ ฟากตะวันตก และ
เขตเทศบาล ตำบลสอง จังหวัดแพร่ ระหว่างหลักเขตที่ ๑ หลักเขตที่ ๖ หลักเขตที่ ๕ กับหลักเขตที่ ๔

ด้านใต้ จดทางหลวงแผ่นดินหมายเลข ๑๐๓ ปากเหนือและปากตะวันตก
 ด้านตะวันตก จดแนวเขตป่าสงวนแห่งชาติ ป่าแม่ยมตะวันตก
 ๓.๓ ด้านเหนือ จดทางหลวงแผ่นดินหมายเลข ๑๑๒๐ ปากใต้ แนวเขต
 ป่าสงวนแห่งชาติ ป่าแม่สอง แนวเขตป่าสงวนแห่งชาติ ป่าห้วยป้อม และแนวเขตป่าสงวนแห่งชาติ
 ป่าแม่ยาง

ด้านตะวันออก จดแนวเขตป่าสงวนแห่งชาติ ป่าแม่คำมี และมหาวิทยาลัย
 แม่ใจ - แพร่ เฉลิมพระเกียรติ

ด้านใต้ จดทางหลวงแผ่นดินหมายเลข ๑๐๑ ปากเหนือ เส้นตั้งฉากกับ
 ทางหลวงแผ่นดินหมายเลข ๑๐๑ ปากตะวันตก ที่จุดซึ่งอยู่ห่างจากทางหลวงแผ่นดินหมายเลข ๑๐๓
 บรรจบกับทางหลวงแผ่นดินหมายเลข ๑๐๑ ไปทางทิศตะวันออกเฉียงเหนือตามแนวทางหลวงแผ่นดิน
 หมายเลข ๑๐๑ เป็นระยะ ๕,๙๑๕ เมตร เส้นขนานระยะ ๗๕๕ เมตร กับศูนย์กลางทางหลวงแผ่นดิน
 หมายเลข ๑๐๑ และทางหลวงแผ่นดินหมายเลข ๑๐๓ ปากเหนือ

ด้านตะวันตก จดทางหลวงแผ่นดินหมายเลข ๑๐๓ ปากตะวันออกและปากใต้
 เขตเทศบาลตำบลสอง จังหวัดแพร่ ระหว่างหลักเขตที่ ๔ หลักเขตที่ ๓ หลักเขตที่ ๒ กับหลักเขตที่ ๑
 และทางหลวงแผ่นดินหมายเลข ๑๑๒๐ ปากตะวันออก

ทั้งนี้ ยกเว้นบริเวณหมายเลข ๖ ที่กำหนดไว้เป็นสีเขียวมะกอก

๓.๔ ด้านเหนือ จดทางหลวงแผ่นดินหมายเลข ๑๐๓ ปากตะวันตกและปากใต้
 ด้านตะวันออก จดทางหลวงแผ่นดินหมายเลข ๑๐๓ ปากตะวันตก และ
 ทางหลวงแผ่นดินหมายเลข ๓๐๑๗ ปากเหนือและปากตะวันตก

ด้านใต้ จดแม่น้ำยม ฝั่งใต้ และเส้นตั้งฉากระยะ ๑,๑๗๐ เมตร
 กับกึ่งกลางแม่น้ำยม ฝั่งตะวันออก ที่จุดซึ่งอยู่ห่างจากศูนย์กลางทางหลวงแผ่นดินหมายเลข ๓๐๙๕
 ตัดกับแม่น้ำยม ไปทางทิศเหนือ ทิศตะวันออก และทิศตะวันออกเฉียงเหนือตามแนวแม่น้ำยม เป็นระยะ
 ๒,๕๐๐ เมตร

ด้านตะวันตก จดแนวเขตป่าสงวนแห่งชาติ ป่าแม่ยมตะวันตก

๓.๕ ด้านเหนือ จดทางหลวงแผ่นดินหมายเลข ๑๐๑ ปากใต้
 ด้านตะวันออก จดแนวเขตป่าสงวนแห่งชาติ ป่าแม่คำมี และแนวเขตป่าสงวนแห่งชาติ
 ป่าแม่เต็ก ป่าแม่ถาง และป่าแม่กำปอง

ด้านใต้ จดทางหลวงแผ่นดินหมายเลข ๑๓๔๓ ปากเหนือ

ด้านตะวันตก จดทางหลวงแผ่นดินหมายเลข ๑๑๓๔ ปากตะวันออก น้ำแม่คำมี
 ฝั่งเหนือ ฝั่งตะวันออก และฝั่งใต้ เส้นตั้งฉากกับทางหลวงแผ่นดินหมายเลข ๑๐๑ ปากตะวันออก
 ที่จุดซึ่งอยู่ห่างจาก ทางหลวงแผ่นดินหมายเลข ๑๐๓ บรรจบกับทางหลวงแผ่นดินหมายเลข ๑๐๑
 ไปทางทิศตะวันออกเฉียงเหนือตามแนวทางหลวงแผ่นดินหมายเลข ๑๐๑ เป็นระยะ ๕,๙๑๕ เมตร
 และทางหลวงแผ่นดินหมายเลข ๑๐๑ ปากตะวันออกและปากใต้

๓.๖ ด้านเหนือ จดทางหลวงแผ่นดินหมายเลข ๑๐๓ ปากใต้
ด้านตะวันออก จดเส้นขนานระยะ ๗๕๕ เมตร กับศูนย์กลางทางหลวงแผ่นดิน
หมายเลข ๑๐๑ เส้นตั้งฉากกับทางหลวงแผ่นดินหมายเลข ๑๐๑ ปากตะวันตก ที่จุดซึ่งอยู่ห่างจาก
ทางหลวงแผ่นดินหมายเลข ๑๐๓ บรรจบกับทางหลวงแผ่นดินหมายเลข ๑๐๑ ไปทางทิศตะวันตกเฉียงใต้
ตามแนวทางหลวงแผ่นดินหมายเลข ๑๐๑ เป็นระยะ ๒,๐๔๐ เมตร และทางหลวงแผ่นดินหมายเลข ๑๐๑
ปากตะวันตก

ด้านใต้ จดทางหลวงแผ่นดินหมายเลข ๓๐๙๕ ปากเหนือ

ด้านตะวันตก จดทางหลวงแผ่นดินหมายเลข ๓๐๑๗ ปากตะวันออกและปากใต้

๓.๗ ด้านเหนือ จดทางหลวงแผ่นดินหมายเลข ๑๐๑ ปากใต้ และเส้นตั้งฉาก
กับทางหลวงแผ่นดินหมายเลข ๑๐๑ ปากตะวันออก ที่จุดซึ่งอยู่ห่างจากทางหลวงแผ่นดินหมายเลข ๑๐๓
บรรจบกับทางหลวงแผ่นดินหมายเลข ๑๐๑ ไปทางทิศตะวันตกเฉียงใต้ตามแนวทางหลวงแผ่นดินหมายเลข ๑๐๑
เป็นระยะ ๒,๐๔๐ เมตร

ด้านตะวันออก จดแนวเขตป่าสงวนแห่งชาติ ป่าแม่คำมี และทางหลวงแผ่นดิน
หมายเลข ๑๑๓๔ ปากตะวันตก

ด้านใต้ จดทางหลวงแผ่นดินหมายเลข ๑๑๓๔ ปากเหนือและปากตะวันตก

ด้านตะวันตก จดแนวเขตเทศบาลตำบลแม่หลาย จังหวัดแพร่ ระหว่างหลักเขตที่ ๒
หลักเขตที่ ๓ หลักเขตที่ ๔ หลักเขตที่ ๕ หลักเขตที่ ๖ กับหลักเขตที่ ๗ คลองส่งน้ำชลประทาน
สายใหญ่ฝั่งซ้าย ฝั่งเหนือ และเส้นขนานระยะ ๗๕๕ เมตร กับศูนย์กลางทางหลวงแผ่นดินหมายเลข ๑๐๑

๓.๘ ด้านเหนือ จดทางหลวงแผ่นดินหมายเลข ๓๐๙๕ ปากใต้

ด้านตะวันออก จดทางหลวงแผ่นดินหมายเลข ๑๐๑ ปากตะวันตก

ด้านตะวันตก จดทางหลวงแผ่นดินหมายเลข ๓๐๑๗ ปากตะวันออก

๓.๙ ด้านเหนือ จดเส้นตรงระยะ ๑,๖๖๕ เมตร ที่มีจุดเริ่มต้นจากจุดซึ่งศูนย์กลาง
ทางหลวงแผ่นดินหมายเลข ๓๐๙๕ ตัดกับศูนย์กลางทางหลวงแผ่นดินหมายเลข ๓๐๑๗ ไปทาง
ทิศตะวันตกเฉียงใต้จนบรรจบกับเส้นตั้งฉากกับทางหลวงแผ่นดินหมายเลข ๓๐๙๕ ที่จุดซึ่งอยู่ห่างจาก
ศูนย์กลางทางหลวงแผ่นดินหมายเลข ๓๐๙๕ ตัดกับศูนย์กลางทางหลวงแผ่นดินหมายเลข ๓๐๑๗
ไปทางทิศตะวันตกตามแนวทางหลวงแผ่นดินหมายเลข ๓๐๙๕ เป็นระยะ ๙๗๕ เมตร และบรรจบกับ
เส้นตรงระยะ ๑,๖๖๕ เมตร ไปทางทิศตะวันตกเฉียงเหนือจนบรรจบกับแม่น้ำยม ฝั่งตะวันออก ที่จุดซึ่ง
อยู่ห่างจากศูนย์กลางทางหลวงแผ่นดินหมายเลข ๓๐๙๕ ตัดกับแม่น้ำยม ไปทางทิศใต้ตามแนวแม่น้ำยม
เป็นระยะ ๑,๑๐๐ เมตร และทางหลวงแผ่นดินหมายเลข ๓๐๙๕ ปากใต้

ด้านตะวันออก จดทางหลวงแผ่นดินหมายเลข ๓๐๑๗ ปากตะวันตก
ทางหลวงแผ่นดินหมายเลข ๑๐๑ ปากตะวันตก คลองส่งน้ำซอย ๑๔ ขวา ฝั่งเหนือ แม่น้ำยม
ฝั่งตะวันตก และเส้นขนานระยะ ๑,๔๐๐ เมตร กับศูนย์กลางทางหลวงแผ่นดินหมายเลข ๑๐๑
และแนวเขตผังเมืองรวมเมืองแพร่ ตามกฎกระทรวงให้ใช้บังคับผังเมืองรวมเมืองแพร่ พ.ศ. ๒๕๕๔

- ด้านใต้ จดทางหลวงแผ่นดินหมายเลข ๑๐๒๓ ปากเหนือ
- ด้านตะวันตก จดแนวเขตป่าสงวนแห่งชาติ ป่าห้วยเปี้ยและ ป่าห้วยบ่อทอง
คลองส่งน้ำซอย ๑๒ ซ้าย ฝั่งใต้ และทางหลวงแผ่นดินหมายเลข ๔๐๑๖ ปากตะวันออก และปากใต้
- ๓.๑๐ ด้านเหนือ จดทางหลวงแผ่นดินหมายเลข ๑๑๓๔ ปากใต้และปากตะวันออก
และทางหลวงแผ่นดินหมายเลข ๑๓๔๓ ปากใต้
- ด้านตะวันออก จดแนวเขตป่าสงวนแห่งชาติ ป่าเต็งป่าแม่ถางและป่าแม่กำปอง
แนวเขตป่าสงวนแห่งชาติ ป่าแม่แคม และอ่างแม่ถาง
- ด้านใต้ จดทางหลวงแผ่นดินหมายเลข ๑๐๒๔ ปากเหนือและปากตะวันตก
- ด้านตะวันตก จดทางหลวงแผ่นดินหมายเลข ๑๑๐๑ ปากตะวันออกและปากเหนือ
คลองส่งน้ำสายใหญ่ฝั่งซ้าย ฝั่งตะวันออก คลองส่งน้ำซอย ๑๗ ขวา ฝั่งเหนือ ทางหลวงแผ่นดิน
หมายเลข ๑๐๑ ปากตะวันออก เส้นตั้งฉากกับทางหลวงแผ่นดินหมายเลข ๑๐๑ ปากตะวันออก
ที่จุดซึ่งอยู่ห่างจากทางหลวงแผ่นดินหมายเลข ๑๑๒๔ บรรจบกับทางหลวงแผ่นดินหมายเลข ๑๐๑
ไปทางทิศตะวันตกเฉียงใต้ตามแนวทางหลวงแผ่นดินหมายเลข ๑๐๑ เป็นระยะ ๑,๒๐๐ เมตร และ
เส้นขนานระยะ ๗๕๕ เมตร กับศูนย์กลางทางหลวงแผ่นดินหมายเลข ๑๐๑
- ๓.๑๑ ด้านเหนือ จดแนวเขตผังเมืองรวมด้านตะวันตก ซึ่งเป็นเส้นแบ่งเขตการปกครอง
ระหว่างจังหวัดแพร่กับจังหวัดลำปาง แนวเขตป่าสงวนแห่งชาติ ป่าแม่ต้าฝั่งขวาตอนใต้ และแนวเขต
ป่าสงวนแห่งชาติ ป่าแม่ต้าฝั่งซ้าย
- ด้านตะวันออก จดแนวเขตป่าสงวนแห่งชาติ ป่าแม่ต้าฝั่งซ้าย ทางหลวงแผ่นดิน
หมายเลข ๑๐๒๓ ปากเหนือและปากตะวันตก แนวเขตเทศบาลตำบลบ้านปิน จังหวัดแพร่ ระหว่าง
หลักเขตที่ ๒ กับหลักเขตที่ ๑ และแนวเขตเทศบาลตำบลห้วยอ้อ จังหวัดแพร่ ระหว่างหลักเขตที่ ๑
กับหลักเขตที่ ๔
- ด้านใต้ จดทางหลวงแผ่นดินหมายเลข ๑๐๒๓ ปากเหนือและปากตะวันตก
- ด้านตะวันตก จดแนวเขตป่าสงวนแห่งชาติ ป่าแม่ปงและป่าแม่ลอง และ
แนวเขต ป่าสงวนแห่งชาติ ป่าแม่ลานและป่าแม่ถาง
- ๓.๑๒ ด้านเหนือ จดทางหลวงแผ่นดินหมายเลข ๑๐๒๓ ปากใต้
- ด้านตะวันออก จดแนวเขตป่าสงวนแห่งชาติ ป่าแม่ต้าฝั่งซ้าย และเส้นแบ่งเขต
การปกครองระหว่างอำเภอลองกับอำเภอเด่นชัย
- ด้านใต้ จดแนวเขตป่าสงวนแห่งชาติ ป่าแม่ลูและป่าแม่แป้น ทางหลวง
แผ่นดินหมายเลข ๑๑ ปากเหนือ และแนวเขตป่าสงวนแห่งชาติ แม่ปงและป่าแม่ลอง
- ด้านตะวันตก จดทางหลวงแผ่นดินหมายเลข ๑๐๒๓ ปากใต้และปากตะวันตก
แนวเขตเทศบาลตำบลห้วยอ้อ จังหวัดแพร่ ระหว่างหลักเขตที่ ๔ หลักเขตที่ ๓ หลักเขตที่ ๒ กับ
หลักเขตที่ ๑ แนวเขตเทศบาลตำบลบ้านปิน จังหวัดแพร่ ระหว่างหลักเขตที่ ๒ หลักเขตที่ ๓

หลักเขตที่ ๔ หลักเขตที่ ๕ กับหลักเขตที่ ๑ แนวเขตป่าสงวนแห่งชาติ ป่าแม่ลานและป่าแม่กาง และแนวเขตป่าสงวนแห่งชาติ ป่าแม่ต้าฝั่งขวาตอนใต้

๓.๑๓ ด้านเหนือ จดทางหลวงแผ่นดินหมายเลข ๑๑๐๑ ปากใต้
 ด้านตะวันออก จดทางหลวงแผ่นดินหมายเลข ๑๑๐๑ ปากตะวันตก
 ด้านใต้ จดลำเหมืองเลา ฝั่งเหนือ และทางหลวงแผ่นดินหมายเลข ๑๐๒๒

ปากเหนือ

ด้านตะวันตก จดคลองส่งน้ำสายใหญ่ฝั่งซ้าย ฝั่งตะวันออกและฝั่งใต้

๓.๑๔ ด้านเหนือ จดทางหลวงแผ่นดินหมายเลข ๑๐๒๓ ปากใต้ แนวเขตฝั่งเมืองรวม เมืองแพร์ ตามกฎกระทรวงให้ใช้บังคับผังเมืองรวมเมืองแพร์ พ.ศ. ๒๕๕๔ และน้ำแม่สาย ฝั่งใต้

ด้านตะวันออก จดทางหลวงแผ่นดินหมายเลข ๑๐๑ ปากตะวันตก คลองส่งน้ำ ชอย ๓๑ ขวา ฝั่งเหนือ แม่น้ำยม ฝั่งตะวันตกและฝั่งใต้ และคลองส่งน้ำชอย ๓๓ ขวา ฝั่งใต้

ด้านใต้ จดเขตเทศบาลตำบลแม่จ๊ะ จังหวัดแพร่ ระหว่างหลักเขตที่ ๔ หลักเขตที่ ๓ หลักเขตที่ ๒ หลักเขตที่ ๑ หลักเขตที่ ๘ กับหลักเขตที่ ๗ เขตเทศบาลตำบลเด่นชัย จังหวัดแพร่ ระหว่างหลักเขตที่ ๔ หลักเขตที่ ๓ หลักเขตที่ ๒ หลักเขตที่ ๑ หลักเขตที่ ๘ กับหลักเขตที่ ๗ เส้นขนานระยะ ๕๐๐ เมตร กับทางรถไฟสายเหนือ เส้นขนานระยะ ๑,๔๒๐ เมตร กับเขตเทศบาลตำบลเด่นชัย จังหวัดแพร่ ระหว่างหลักเขตที่ ๘ กับหลักเขตที่ ๗ แนวเขตป่าสงวนแห่งชาติ ป่าแม่ปาน ทางหลวงแผ่นดินหมายเลข ๑๐๑ ปากเหนือ และแนวเขตป่าสงวนแห่งชาติ ป่าแม่ลู่อูและป่าแม่แป้น

ด้านตะวันตก จดเส้นแบ่งเขตการปกครองระหว่างอำเภอเด่นชัยกับอำเภอลอง แนวเขตป่าสงวนแห่งชาติ ป่าแยะและป่าแม่สาบ และแนวเขตป่าสงวนแห่งชาติ ป่าห้วยเปี้ยและป่าห้วยบ่อทอง

๓.๑๕ ด้านเหนือ จดทางหลวงแผ่นดินหมายเลข ๑๐๒๔ ปากใต้

ด้านตะวันออก จดแนวเขตป่าสงวนแห่งชาติ ป่าแม่แคม และแนวเขตอุทยานแห่งชาติ ลำน้ำน่าน

ด้านใต้ จดเส้นตรงระยะ ๑,๓๗๐ เมตร ที่มีจุดเริ่มต้นจากศูนย์กึ่งกลางทางหลวงแผ่นดินหมายเลข ๑๑๐๑ ที่จุดซึ่งทางหลวงแผ่นดินหมายเลข ๑๐๒๒ บรรจบกับทางหลวงแผ่นดินหมายเลข ๑๑๐๑ ไปทางทิศตะวันออกเฉียงเหนือตามแนวทางหลวงแผ่นดินหมายเลข ๑๑๐๑ เป็นระยะ ๑,๓๐๐ เมตร ไปทางทิศตะวันออกเฉียงใต้จนบรรจบกับเส้นตั้งฉากระยะ ๖๗๕ เมตร กับทางหลวงแผ่นดินหมายเลข ๑๐๒๒ ที่จุดซึ่งอยู่ห่างจากทางหลวงแผ่นดินหมายเลข ๑๐๒๒ บรรจบกับทางหลวงแผ่นดินหมายเลข ๑๑๐๑ ไปทางทิศตะวันออกเฉียงใต้และทิศตะวันออกเฉียงเหนือตามแนวทางหลวงแผ่นดินหมายเลข ๑๐๒๒ เป็นระยะ ๑,๔๗๐ เมตร

ด้านตะวันตก จดทางหลวงแผ่นดินหมายเลข ๑๑๐๑ ปากตะวันออก

๓.๑๖ ด้านเหนือ จดน้ำแม่สาย ฝั่งใต้ แนวเขตผังเมืองรวมเมืองแพร่ ตามกฎกระทรวง ให้ใช้บังคับผังเมืองรวมเมืองแพร่ พ.ศ. ๒๕๕๔ ทางหลวงแผ่นดินหมายเลข ๑๐๒๒ ฟากใต้ คลองส่งน้ำ สายใหญ่ฝั่งซ้าย ฝั่งตะวันตกและฝั่งเหนือ เส้นขนานระยะ ๑,๒๗๕ เมตร กับศูนย์กลางทางหลวงแผ่นดิน หมายเลข ๑๐๒๒ เส้นตรงที่มีจุดเริ่มต้นอยู่ห่างจากศูนย์กลางทางหลวงแผ่นดินหมายเลข ๑๐๒๒ ตัดกับ น้ำแม่สาย ไปทางทิศตะวันตกเฉียงใต้ตามแนวน้ำแม่สายเป็นระยะ ๒,๔๒๐ เมตร ไปบรรจบกับหลักเขต เทศบาลตำบลช่อแฮ จังหวัดแพร่ หลักเขตที่ ๙ และน้ำแม่สาย ฝั่งใต้

ด้านตะวันออก จดแนวเขตป่าสงวนแห่งชาติ ป่าแม่ก้อนและป่าแม่สาย แนวเขต ป่าสงวนแห่งชาติ ป่าแม่เข็ก และแนวเขตป่าสงวนแห่งชาติ ป่าแม่จ๊วะและป่าแม่มาน

ด้านใต้ จดแนวเขตป่าสงวนแห่งชาติ ป่าแม่จ๊วะฝั่งซ้าย และแนวเขต ป่าสงวนแห่งชาติ ป่าแม่พวก

ด้านตะวันตก จดทางหลวงแผ่นดินหมายเลข ๑๑ ฟากใต้และฟากตะวันออก ทางหลวงแผ่นดินหมายเลข ๑๐๑ ฟากใต้และฟากตะวันออก แนวเขตเทศบาลตำบลเด่นชัย จังหวัดแพร่ ระหว่างหลักเขตที่ ๕ กับหลักเขตที่ ๔ แนวเขตเทศบาลตำบลแม่จ๊วะ จังหวัดแพร่ ระหว่างหลักเขตที่ ๗ กับ หลักเขตที่ ๖ คลองส่งน้ำซอย ๓๓ ขวา ฝั่งใต้ คลองส่งน้ำสายใหญ่ฝั่งซ้าย ฝั่งตะวันออก และคลองส่งน้ำซอย ๓๑ ขวา ฝั่งเหนือ

๓.๑๗ ด้านเหนือ จดแนวเขตอุทยานแห่งชาติ เวียงโกศัย

ด้านตะวันออก จดทางหลวงแผ่นดินหมายเลข ๑๐๒๓ ฟากเหนือและฟากตะวันตก

ด้านใต้ จดทางหลวงแผ่นดินหมายเลข ๑๑๒๔ ฟากตะวันตกและฟากเหนือ และแนวเขตเทศบาลตำบลวังชิ้น จังหวัดแพร่ ระหว่างหลักเขตที่ ๑ กับหลักเขตที่ ๔

ด้านตะวันตก จดแนวเขตป่าสงวนแห่งชาติ ป่าแม่เก็ง

๓.๑๘ ด้านเหนือ จดทางหลวงแผ่นดินหมายเลข ๑๑ ฟากใต้ แนวเขตป่าสงวนแห่งชาติ ป่าแม่ปงและป่าแม่ลอง และแม่น้ำยม ฝั่งใต้

ด้านตะวันออก จดแนวเขตป่าสงวนแห่งชาติ ป่าแม่ลู่อูและป่าแม่แป้น

ด้านใต้ จดแนวเขตป่าสงวนแห่งชาติ ป่าบ่อแก้วป่าแม่สูง และป่าแม่สิน แนวเขตป่าสงวนแห่งชาติ ป่าแม่ยมฝั่งตะวันออก และแนวเขตป่าสงวนแห่งชาติ ป่าแม่ปงและป่าแม่ลอง

ด้านตะวันตก จดทางหลวงแผ่นดินหมายเลข ๑๐๒๓ ฟากตะวันออก และ แนวเขตป่าสงวนแห่งชาติ ป่าแม่เก็ง

๓.๑๙ ด้านเหนือ จดทางหลวงแผ่นดินหมายเลข ๑๑ ฟากใต้

ด้านตะวันออก จดทางหลวงแผ่นดินหมายเลข ๑๑ ฟากตะวันตกและฟากเหนือ และแนวเขตป่าสงวนแห่งชาติ ป่าแม่พวก

ด้านใต้ จดแนวเขตผังเมืองรวมด้านใต้ ซึ่งเป็นเส้นแบ่งเขตการปกครอง
ระหว่างจังหวัดแพร่กับจังหวัดอุตรดิตถ์

ด้านตะวันตก จดแนวเขตป่าสงวนแห่งชาติ ป่าแม่พวก และแนวเขตป่าสงวน
แห่งชาติ ป่าแม่ปาน

๓.๒๐ ด้านเหนือ จดทางหลวงแผ่นดินหมายเลข ๑๑๒๔ ฟากใต้ และแนวเขต
เทศบาลตำบลวังชิ้น จังหวัดแพร่ ระหว่างหลักเขตที่ ๔ กับหลักเขตที่ ๓

ด้านตะวันออก จดแม่น้ำยม ฝั่งตะวันตก ฝั่งใต้ และฝั่งเหนือ

ด้านใต้ จดแนวเขตป่าสงวนแห่งชาติ ป่าแม่สรอย

ด้านตะวันตก จดทางหลวงแผ่นดินหมายเลข ๑๑๒๔ ฟากใต้และฟากตะวันออก
และแนวเขตป่าสงวนแห่งชาติ ป่าแม่เก็ง

๔. ที่ดินในบริเวณหมายเลข ๔ ที่กำหนดไว้เป็นสีขาว มีกรอบและเส้นทแยงสีเขียว ให้เป็น
ที่ดิน ประเภทอนุรักษ์ชนบทและเกษตรกรรม มีรายการดังต่อไปนี้

ด้านเหนือ จดถนนสาธารณะไม่ปรากฏชื่อ ฟากใต้และฟากตะวันตก

ด้านตะวันออก จดทางหลวงแผ่นดินหมายเลข ๔๐๑๖ ฟากตะวันตกและฟากเหนือ

ด้านใต้ จดคลองส่งน้ำซอย ๑๒ ซ้าย ฝั่งเหนือ

ด้านตะวันตก จดแนวเขตป่าสงวนแห่งชาติ ป่าแม่ยมตะวันตก แนวเขต
ป่าสงวนแห่งชาติ ป่าแม่แฮด และแนวเขตป่าสงวนแห่งชาติ ป่าห้วยเบี้ยและป่าห้วยบ่อทอง

๕. ที่ดินหมายเลข ๕.๑ ถึงหมายเลข ๕.๓๐ ที่กำหนดไว้เป็นสีเขียวอ่อนและเส้นทแยงสีขาว
ให้เป็นที่ดินประเภทอนุรักษ์ป่าไม้ มีรายการดังต่อไปนี้

๕.๑ อุทยานแห่งชาติ แม่ยม และป่าสงวนแห่งชาติ ป่าแม่ปุงและป่าแม่เป่า

๕.๒ ป่าสงวนแห่งชาติ ป่าแม่สอง

๕.๓ ป่าสงวนแห่งชาติ ป่าแม่ยมตะวันตก

๕.๔ เขตรักษาพันธุ์สัตว์ป่า ป่าดอยหลวง

๕.๕ ป่าสงวนแห่งชาติ ป่าแม่คำมี

๕.๖ ป่าสงวนแห่งชาติ ป่าแม่ยาง

๕.๗ ป่าสงวนแห่งชาติ ป่าห้วยป้อม

๕.๘ ป่าสงวนแห่งชาติ ป่าแม่ต้าตอนขุน

๕.๙ ป่าสงวนแห่งชาติ ป่าแม่แฮด

๕.๑๐ ป่าสงวนแห่งชาติ ป่าแม่ตึก ป่าแม่ถาง และป่าแม่กำปอง

๕.๑๑ ป่าสงวนแห่งชาติ ป่าแม่ลานและป่าแม่ถาง

๕.๑๒ ป่าสงวนแห่งชาติ ป่าห้วยเบี้ยและป่าห้วยบ่อทอง

- ๕.๑๓ ป่าสงวนแห่งชาติ ป่าแม่ต้าฝั่งขวาตอนใต้
- ๕.๑๔ ป่าสงวนแห่งชาติ ป่าแม่ต้าฝั่งซ้าย
- ๕.๑๕ ป่าสงวนแห่งชาติ ป่าแม่แคม
- ๕.๑๖ อุทยานแห่งชาติ ลำน้ำน่าน
- ๕.๑๗ ป่าสงวนแห่งชาติ ป่าแม่แย้และป่าแม่สาบ
- ๕.๑๘ ป่าสงวนแห่งชาติ ป่าแม่กอนและป่าแม่สาย
- ๕.๑๙ ป่าสงวนแห่งชาติ ป่าแม่ปงและป่าแม่ลอง
- ๕.๒๐ อุทยานแห่งชาติ เวียงโกศัย
- ๕.๒๑ ป่าสงวนแห่งชาติ ป่าแม่ลู่และป่าแม่แป้น
- ๕.๒๒ ป่าสงวนแห่งชาติ ป่าแม่เข็ก
- ๕.๒๓ ป่าสงวนแห่งชาติ ป่าแม่จ๊วะและป่าแม่มาน
- ๕.๒๔ ป่าสงวนแห่งชาติ ป่าแม่เก็ง
- ๕.๒๕ ป่าสงวนแห่งชาติ ป่าแม่ปาน
- ๕.๒๖ ป่าสงวนแห่งชาติ ป่าบ่อแก้ว ป่าแม่สูง และป่าแม่สิน
- ๕.๒๗ ป่าสงวนแห่งชาติ ป่าแม่พวก
- ๕.๒๘ ป่าสงวนแห่งชาติ ป่าแม่จ๊วะฝั่งซ้าย
- ๕.๒๙ ป่าสงวนแห่งชาติ ป่าแม่ยมฝั่งตะวันออก
- ๕.๓๐ ป่าสงวนแห่งชาติ ป่าแม่สรอย

๖. ที่ดินในบริเวณหมายเลข ๖ ที่กำหนดไว้เป็นสีเขียวมะกอก ให้เป็นที่ดินประเภทสถาบันการศึกษา คือ มหาวิทยาลัยแม่โจ้ – แพร่ เฉลิมพระเกียรติ

๗. ที่ดินในบริเวณหมายเลข ๗.๑ ถึงหมายเลข ๗.๕ ที่กำหนดไว้เป็นสีฟ้า ให้เป็นที่ดินประเภทที่โล่งเพื่อการรักษาคุณภาพสิ่งแวดล้อม มีรายการดังต่อไปนี้

- ๗.๑ แม่น้ำยม
- ๗.๒ อ่างแม่สอง
- ๗.๓ อ่างแม่ถาง
- ๗.๔ อ่างแม่มาน
- ๗.๕ อ่างแม่จ๊วะ

หมายเหตุ :- เหตุผลในการประกาศใช้กฎกระทรวงฉบับนี้ คือ โดยที่สมควรกำหนดให้ใช้บังคับผังเมืองรวมในท้องที่จังหวัดแพร่ เพื่อใช้เป็นแนวทางในการพัฒนา และการดำรงรักษาเมืองและบริเวณที่เกี่ยวข้องหรือชนบท ในด้านการใช้ประโยชน์ในทรัพย์สิน การคมนาคมและการขนส่ง การสาธารณสุขปโภค บริการสาธารณะ และสภาพแวดล้อม ทั้งนี้ เพื่อให้บรรลุวัตถุประสงค์ของการผังเมือง และโดยที่มาตรา ๒๖ วรรคหนึ่ง แห่งพระราชบัญญัติการผังเมือง พ.ศ. ๒๕๑๘ ซึ่งแก้ไขเพิ่มเติมโดยพระราชบัญญัติการผังเมือง (ฉบับที่ ๓) พ.ศ. ๒๕๓๕ บัญญัติว่า การใช้บังคับผังเมืองรวมให้กระทำโดยกฎกระทรวง จึงจำเป็นต้องออกกฎกระทรวงนี้