

ประกาศกระทรวงอุตสาหกรรม

ฉบับที่ ๔๘๕๕ (พ.ศ. ๒๕๕๙)

ออกตามความในพระราชบัญญัติมาตรฐานผลิตภัณฑ์อุตสาหกรรม

พ.ศ. ๒๕๑๑

เรื่อง กำหนดมาตรฐานผลิตภัณฑ์อุตสาหกรรม

เมตาดาตาสำหรับข้อมูลวัฒนธรรมและภูมิปัญญา เล่ม ๔ ลายผ้าไทย

อาศัยอำนาจตามความในมาตรา ๑๕ แห่งพระราชบัญญัติมาตรฐานผลิตภัณฑ์อุตสาหกรรม พ.ศ. ๒๕๑๑ ซึ่งแก้ไขเพิ่มเติมโดยพระราชบัญญัติมาตรฐานผลิตภัณฑ์อุตสาหกรรม (ฉบับที่ ๗) พ.ศ. ๒๕๕๘ รัฐมนตรีว่าการกระทรวงอุตสาหกรรมออกประกาศกำหนดมาตรฐานผลิตภัณฑ์อุตสาหกรรม เมตาดาตาสำหรับข้อมูลวัฒนธรรมและภูมิปัญญา เล่ม ๔ ลายผ้าไทย มาตรฐานเลขที่ มอก. 2730 เล่ม 4-2559 ไว้ดังมีรายละเอียดต่อท้ายประกาศนี้

ทั้งนี้ ให้มีผลตั้งแต่วันที่ประกาศในราชกิจจานุเบกษาเป็นต้นไป

ประกาศ ณ วันที่ ๑๑ สิงหาคม พ.ศ. ๒๕๕๙

อรรชกา สีบุญเรือง

รัฐมนตรีว่าการกระทรวงอุตสาหกรรม

มาตรฐานผลิตภัณฑ์อุตสาหกรรม

เมตาดาตาสำหรับข้อมูลวัฒนธรรมและภูมิปัญญา

เล่ม 4 มาตรฐานไทย

1. ขอบข่าย

- 1.1 มาตรฐานผลิตภัณฑ์อุตสาหกรรมนี้ กำหนดชุดอิลิเมนต์ (element set) ที่กำกับข้อมูลลายผ้าไทย
- 1.2 มาตรฐานผลิตภัณฑ์อุตสาหกรรมนี้ ไม่ครอบคลุมถึง
 - ข้อกำหนดเรื่องสีบนที่ข้อมูลที่ใช้ในการกำกับข้อมูล
 - ข้อกำหนดเกี่ยวกับการบริหารจัดการข้อมูล
 - ข้อกำหนดเรื่องวิธีแบบเมตาดาตาที่กำหนดเข้ากับตัวข้อมูล
 - ข้อกำหนดเกี่ยวกับการแลกเปลี่ยนข้อมูล
 - ข้อกำหนดเกี่ยวกับขั้นตอนในการกำกับเมตาดาตา
 - ข้อกำหนดเกี่ยวกับระเบียบวิธีการให้ได้ว่าซึ่งการกำกับเมตาดาตา

2. บทนิยาม

ความหมายของคำที่ใช้ในมาตรฐานผลิตภัณฑ์อุตสาหกรรมนี้ มีดังต่อไปนี้

- 2.1 เมตาดาตา (metadata) หมายถึง ชุดของข้อมูลเชิงโครงสร้างซึ่งใช้อธิบาย ระบุ ชี้บ่งข้อมูลหรือสารสนเทศอื่น เพื่อให้สะดวกต่อการรวบรวม การนำไปใช้งาน และการจัดการ
- 2.2 เอนทิตี (entity) หมายถึง สิ่งที่น่าสนใจใด ๆ ก็ตามซึ่งระบุได้ว่ามีอยู่จริง ระบุตัวตนและอ้างอิงถึงได้ รวมทั้งสามารถนำมาแยก หรือจำแนกความแตกต่างทางด้านคุณสมบัติได้และต้องการเก็บรวบรวมไว้ในระบบคอมพิวเตอร์เพื่อวัตถุประสงค์ใดวัตถุประสงค์หนึ่ง

หมายเหตุ เอนทิตีอาจมีคุณสมบัติเด่นชัดเชิงรูปธรรมได้แก่ ลายผ้า เช่น ลายขอ ลายกาบบัวยกดอก พืชสมุนไพร เช่น กวาวเครือ กานพลู หรืออาจมีคุณสมบัติเชิงนามธรรม ได้แก่ ประเพณี เช่น ประเพณีสงกรานต์ ประเพณีแห่เทียนพรรษา หรืออาจมีคุณสมบัติแบบอื่น หรือรวมกันก็ได้

- 2.3 อิลิเมนต์ (element) หมายถึง หน่วยข้อมูลย่อยที่ใช้กำกับคุณสมบัติของเอนทิตี
- อิลิเมนต์สามารถแบ่งประเภทตามคุณสมบัติของเอนทิตีที่อิลิเมนต์นั้นกำกับอยู่ได้เป็น
- อิลิเมนต์หลัก (core element)
 - อิลิเมนต์ขยาย (extended element)
 - อิลิเมนต์ย่อย (sub element)

- 2.4 อีลิเมนต์หลัก (core element) หมายถึง หน่วยข้อมูลย่อยที่ใช้กำกับ ข้อมูลพื้นฐานหรือคุณสมบัติทั่วไปหรือคุณสมบัติหลักของเอนทิตี
- 2.5 อีลิเมนต์ขยาย (extended element) หมายถึง หน่วยข้อมูลย่อยที่ใช้กำกับ ข้อมูลส่วนขยาย หรือข้อมูลส่วนเพิ่มของเอนทิตีหรืออีลิเมนต์หลัก
- 2.6 อีลิเมนต์ย่อย (sub element) หมายถึง หน่วยข้อมูลย่อยที่ใช้กำกับข้อมูลส่วนย่อยของอีลิเมนต์หลัก หรือข้อมูลส่วนย่อยของอีลิเมนต์ขยาย
- 2.7 เลขกำกับ หมายถึง ตัวเลขที่ใช้ชี้บ่งอีลิเมนต์
- 2.8 ข้อมูลที่ใช้ระบุตัวตนของทรัพยากร (Uniform Resource Identifier : URI) หมายถึง ข้อมูลที่ใช้ระบุตัวตนของทรัพยากรบนเครือข่ายอินเทอร์เน็ตซึ่งเป็นไปตามมาตรฐานที่ IANA กำหนดไว้ ซึ่งต่อไปในมาตรฐานผลิตภัณฑ์อุตสาหกรรมนี้จะใช้คำว่า URI แทน
- 2.9 ศัพท์ควบคุม (controlled vocabulary) หมายถึง ศัพท์ที่กำหนดขึ้นสำหรับใช้เป็นตัวเลือกในการบันทึกข้อมูลเมตาาดา

หมายเหตุ การกำหนดศัพท์ควบคุม ก็เพื่อให้สามารถเข้าถึงเนื้อหาและสืบค้นข้อมูลได้รวดเร็วและตรงตามความต้องการ โดยชุดของศัพท์ควบคุมจะอยู่ในรูปแบบของรายการคำหรือตรรกะเพื่อบังคับให้เลือกเฉพาะศัพท์ที่กำหนดให้เท่านั้น ข้อดีของการใช้ศัพท์ควบคุมคือ ช่วยลดความหลากหลายของการใช้คำหรือภาษาที่ผู้ค้นหาข้อมูล กำหนดขึ้นเอง ซึ่งทำให้แสดงผลของการค้นคืนมากเกินไปจนความจำเป็นและสิ่งที่ค้นได้อาจไม่ตรงกับความต้องการ

3. ชุดอีลิเมนต์ (element set)

3.1 ความสัมพันธ์ของชุดอีลิเมนต์

โครงสร้างของชุดอีลิเมนต์ที่กำกับคุณสมบัติของเอนทิตี ประกอบด้วย อีลิเมนต์หลัก อีลิเมนต์ขยาย และอีลิเมนต์ย่อย โดยมีความสัมพันธ์ของอีลิเมนต์ทั้ง 3 ประเภท ดังแสดงในรูปที่ 1



รูปที่ 1 ความสัมพันธ์ของชุดอีลิเมนต์ในเอนทิตี

(ข้อ 3.1)

โดยกำหนดให้แต่ละอีลิเมนต์มีส่วนประกอบดังตารางที่ 1 เพื่อให้การกำกับข้อมูลเป็นไปในทิศทางเดียวกัน และเชื่อมโยงกันได้ และแลกเปลี่ยนข้อมูลกันได้โดยง่าย

ตารางที่ 1 ส่วนประกอบอิลิเมนต์

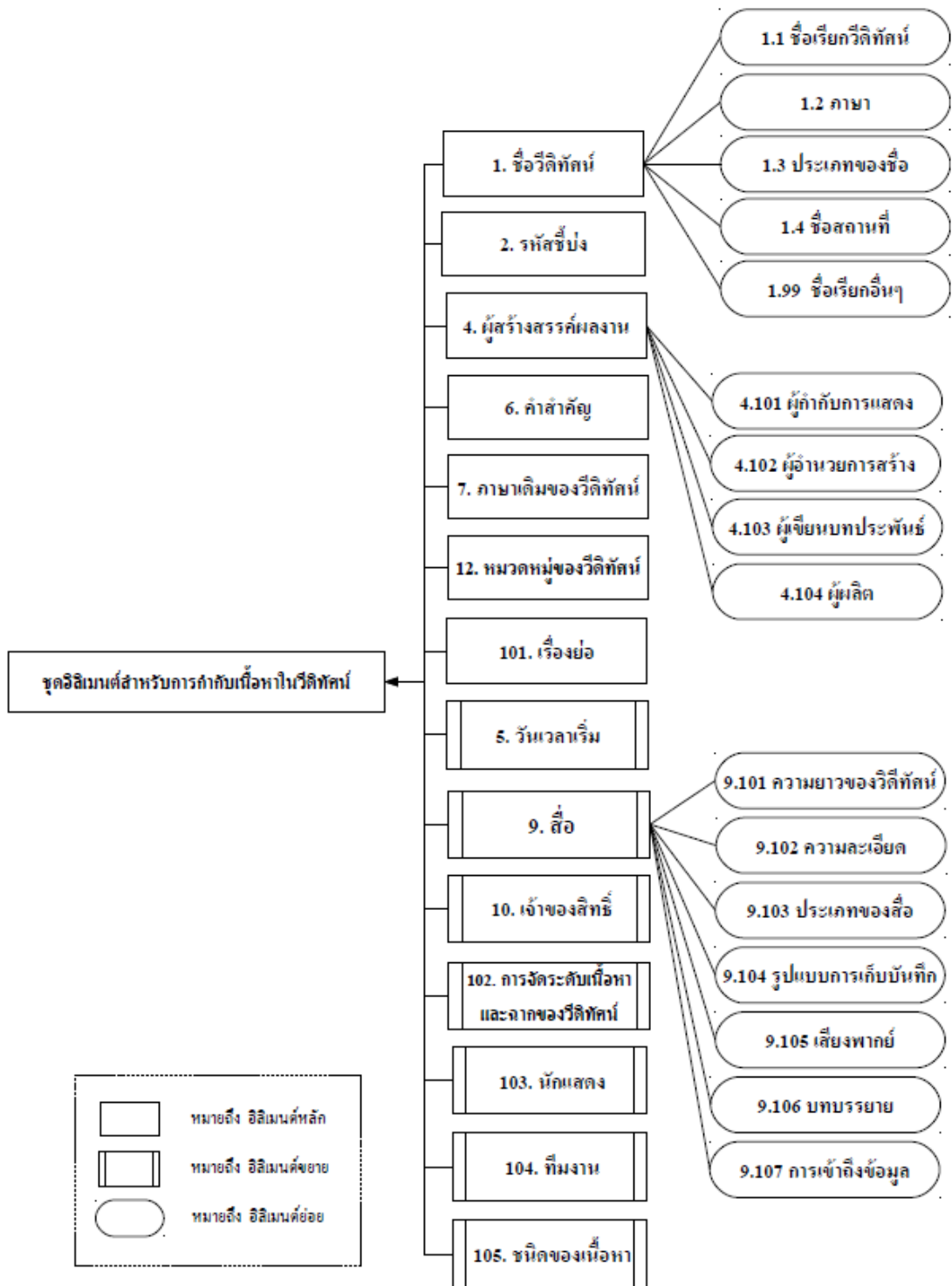
(ข้อ 3.1)

| ส่วนประกอบ | ความหมาย |
|----------------------|--|
| ชื่ออิลิเมนต์ | ชื่อเรียกอิลิเมนต์เป็นตัวอักษรโรมัน |
| เลขกำกับ | เลขชี้บ่งอิลิเมนต์ |
| ความหมายของอิลิเมนต์ | ข้อความอธิบายลักษณะคุณสมบัติของเอนทิตี |
| การกำกับอิลิเมนต์ | วิธีการระบุ หรือวิธีอธิบายคุณสมบัติของเอนทิตี |
| ประเภทอิลิเมนต์ | อิลิเมนต์หลัก หรืออิลิเมนต์ขยาย หรืออิลิเมนต์ย่อย |
| จำนวนข้อมูล | จำนวนที่ยอมให้มีอิลิเมนต์ซ้ำได้ในเอนทิตีเดียวกัน |
| รายการอิลิเมนต์ย่อย | อิลิเมนต์ย่อยที่ปรากฏในมาตรฐานผลิตภัณฑ์อุตสาหกรรมนี้ |

สำหรับมาตรฐานผลิตภัณฑ์อุตสาหกรรมนี้กำหนดชุดอิลิเมนต์หลักและอิลิเมนต์ขยาย ไว้รวม 11 อิลิเมนต์ แบ่งเป็น อิลิเมนต์หลัก 6 อิลิเมนต์ และอิลิเมนต์ขยาย 5 อิลิเมนต์ และมีอิลิเมนต์ย่อย 16 อิลิเมนต์ ดังรูปที่ 2 มาตรฐานผลิตภัณฑ์อุตสาหกรรมนี้ ระบุรายละเอียดของอิลิเมนต์ ไว้ในข้อ 4. ทั้งนี้รายการอิลิเมนต์สำหรับการกำกับข้อมูลลายผ้าไทย และตัวอย่างการกำกับข้อมูล ให้ไว้ในภาคผนวก ก. และภาคผนวก ข. ตามลำดับ

3.2 การเพิ่มอิลิเมนต์

ในกรณีที่ข้อมูลลายผ้าไทยมีรายละเอียดที่จำเป็นต้องระบุเพิ่มเติม เพื่อให้ข้อมูลมีความสมบูรณ์มากยิ่งขึ้น ให้กำหนดอิลิเมนต์เพิ่มเติมได้ โดยกำหนดให้มีส่วนประกอบอิลิเมนต์ดังตารางที่ 1 และต้องมีการทำเครื่องหมายดอกจัน (*) ไว้ท้ายเลขกำกับของอิลิเมนต์ที่กำหนดเพิ่มเติม ตัวอย่างการเพิ่มอิลิเมนต์ ดังภาคผนวก ค.



รูปที่ 2 ชุดอิลิเมนต์สำหรับการกำกับข้อมูลลายผ้าไทย

(ข้อ 3.1)

4. รายละเอียดของอิลิเมนต์

มาตรฐานผลิตภัณฑ์อุตสาหกรรมนี้ ได้นำอิลิเมนต์ที่กำหนดไว้ใน มอก. 2730 เล่ม 1-25XX มาตรฐานผลิตภัณฑ์อุตสาหกรรม เมตาตาตาสำหรับข้อมูลวัฒนธรรมและภูมิปัญญา เล่ม 1 ทัวไป มาใช้ และกำหนดอิลิเมนต์ใหม่เพิ่มเติมสำหรับกำกับข้อมูลลายผ้าไทยโดยกำหนดเลขกำกับอิลิเมนต์ที่เพิ่มเติมเป็นเลข 3xx เพื่อระบุอิลิเมนต์กำกับข้อมูลลายผ้าไทย โดยมีรายละเอียดดังต่อไปนี้

4.1 ชื่อลายผ้าไทย

เลขกำกับ: 1

ชื่ออิลิเมนต์: title

ความหมายของอิลิเมนต์: ชื่อที่ใช้เรียกลายผ้าไทย เช่น ชื่อผลงาน ชื่อลายผ้าไทย

การกำกับอิลิเมนต์: ข้อความ

ประเภทอิลิเมนต์: อิลิเมนต์หลัก

จำนวนข้อมูล: มากกว่าหรือเท่ากับ 1 (≥ 1)

รายการอิลิเมนต์ย่อย:

4.1.1 ชื่อเรียกลายผ้าไทย

เลขกำกับ 1.1

ชื่ออิลิเมนต์: name

ความหมายของอิลิเมนต์: ชื่อที่ใช้เรียกลายผ้าไทย

การกำกับอิลิเมนต์: ข้อความ

ประเภทอิลิเมนต์: อิลิเมนต์ย่อย

4.1.2 ภาษา

เลขกำกับ 1.2

ชื่ออิลิเมนต์: language

ความหมายของอิลิเมนต์: ภาษาที่ใช้เรียกลายผ้าไทย เช่น ไทย จีน อังกฤษ

การกำกับอิลิเมนต์: ข้อความ หรือรหัส ที่ใช้ระบุชื่อภาษา (เป็นศัพท์ควบคุม ดูข้อ ง.1)

ประเภทอิลิเมนต์: อิลิเมนต์ย่อย

4.1.3 ประเภทของชื่อ

เลขกำกับ: 1.3

ชื่ออิลิเมนต์: type

ความหมายของอิลิเมนต์: ประเภทของชื่อที่ใช้เรียกลายผ้าไทย เช่น ชื่อทั่วไป ชื่อท้องถิ่น

การกำกับอิลิเมนต์: ชื่อความระบุประเภทชื่อ

ประเภทอิลิเมนต์: อิลิเมนต์ย่อย

4.1.4 ชื่อสถานที่

เลขกำกับ 1.4

ชื่ออิลิเมนต์: location

ความหมายของอิลิเมนต์: ชื่อสถานที่หรือบริเวณหรือตำแหน่งที่ใช้ชื่อเรียกกล้วยไม้ไทย

การกำกับอิลิเมนต์: ชื่อความ

ประเภทอิลิเมนต์: อิลิเมนต์ย่อย

4.1.5 คุณสมบัติอื่นของชื่อเรียก

เลขกำกับ 1.99

ชื่ออิลิเมนต์: other

ความหมายของอิลิเมนต์: คุณสมบัติอื่น ๆ ของชื่อเรียกกล้วยไม้ไทย

การกำกับอิลิเมนต์: ชื่อของอิลิเมนต์ย่อยคู่กับชื่อความหรือรหัส

ประเภทอิลิเมนต์: อิลิเมนต์ย่อย

ตัวอย่างการกำกับอิลิเมนต์ title ด้วย XML:

```
<?xml version="1.0" encoding="UTF-8"?>
```

```
<metadata>
```

```
  <title>
```

```
    <name>ผ้าไหมยกดอกลำพูน</name>
```

```
    <language>ไทย</language>
```

```
      <type>ชื่อทั่วไป</type>
```

```
      <location>ไทย</location>
```

```
  </title>
```

```
  <title>
```

```
    <name>ผ้าไหมยกดอก</name>
```

```
    <language>ไทย</language>
```

```
      <type>ชื่อท้องถิ่น</type>
```

```
      <location>ลำพูน</location>
```

```
</title>
```

```
</metadata>
```

ตัวอย่างการกำกับอิลิเมนต์ title ด้วย JSON:

```
{
  "title": [
    {
      "name": "ผ้าไหมยกดอกลำพูน",
      "language": "ไทย",
      "type": "ชื่อทั่วไป",
      "location": "ไทย"
    },
    {
      "name": "ผ้าไหมยกดอก",
      "language": "ไทย",
      "type": "ชื่อท้องถิ่น",
      "location": "ลำพูน"
    }
  ]
}
```

4.2 รหัสซิป

เลขกำกับ: 3

ชื่ออิลิเมนต์: identifier

ความหมายของอิลิเมนต์: รหัสที่กำหนดขึ้นเพื่อใช้แทนลายผ้าไทย เพื่อลดความซ้ำซ้อนของข้อมูลเดียวกัน

การกำกับอิลิเมนต์: ชุดของตัวเลข และหรือตัวอักษร สำหรับใช้ซิปงลายผ้าไทย

ประเภทอิลิเมนต์: อิลิเมนต์หลัก

จำนวนข้อมูล: เท่ากับ 1 (= 1)

ตัวอย่างการกำกับอิลิเมนต์ identifier ด้วย XML:

```
<?xml version="1.0" encoding="UTF-8"?>
```



```
<metadata>
```

```
  <identifier>nectec.nstda.or.th/300253</identifier>
```

```
</metadata>
```

ตัวอย่างการกำกับอิลิเมนต์ identifier ด้วย JSON:

```
{  
  "identifier": "nectec.nstda.or.th/300253"  
}
```

4.3 ผู้สร้างสรรค์ผลงาน

เลขกำกับ: 4

ชื่ออิลิเมนต์: creator

ความหมายของอิลิเมนต์: ผู้สร้างสรรค์ ผู้ออกแบบลาย รวมถึงผู้ค้นพบ ในกรณีเป็นผ้าโบราณ

การกำกับอิลิเมนต์: ข้อความที่ระบุ ชื่อบุคคล หรือชื่อนิติบุคคลในฐานะผู้สร้างสรรค์ลายผ้าไทย

ประเภทอิลิเมนต์: อิลิเมนต์หลัก

จำนวนข้อมูล: มากกว่าหรือเท่ากับ 1 (≥ 1)

ตัวอย่างการกำกับอิลิเมนต์ creator ด้วย XML:

```
<?xml version="1.0" encoding="UTF-8"?>
```

```
<metadata>
```

```
  <creator>พระราชชายาเจ้าดารารัศมี</creator>
```

```
</metadata>
```

ตัวอย่างการกำกับอิลิเมนต์ creator ด้วย JSON:

```
{  
  "creator": ["พระราชชายาเจ้าดารารัศมี"]  
}
```

4.4 วันเวลา

เลขกำกับ: 5

ชื่ออิลิเมนต์: date

ความหมายของอิลิเมนต์: วันและเวลา ที่เกี่ยวกับลายผ้าไทย

การกำกับอิลิเมนต์:

- กรณีระบุเป็นเวลา ให้ใช้ชุดตัวเลข ประกอบด้วย ปี เดือน วันที่และเวลา เช่น 2556-11-25 10:20
- กรณีระบุเป็นช่วงเวลา ให้ใช้ข้อความและหรือตัวเลข เช่น ระหว่างปี 2550 – 2556
- กรณีระบุเป็นยุคสมัย ให้ใช้ข้อความ เช่น สมัยทวารวดี

ประเภทอิลิเมนต์: อิลิเมนต์หลัก

จำนวนข้อมูล: มากกว่าหรือเท่ากับ 1 (≥ 1)

รายการอิลิเมนต์ย่อย:

4.4.1 ตำแหน่งเวลา

เลขกำกับ 5.1

ชื่ออิลิเมนต์: pointOfTime

ความหมายของอิลิเมนต์: ตำแหน่งเวลาที่เกี่ยวข้องกับลายผ้าไทย

การกำกับอิลิเมนต์: ชุดตัวเลข ประกอบด้วย ปี เดือน วันที่และเวลา เช่น 2556-11-25 10:20

ประเภทอิลิเมนต์: อิลิเมนต์ย่อย

4.4.2 ช่วงเวลา

เลขกำกับ 5.2

ชื่ออิลิเมนต์: periodOfTime

ความหมายของอิลิเมนต์: ช่วงเวลาที่เกี่ยวข้องกับลายผ้าไทย

การกำกับอิลิเมนต์: ข้อความและหรือตัวเลข เช่น ระหว่างปี 2550 – 2556

ประเภทอิลิเมนต์: อิลิเมนต์ย่อย

4.4.3 ยุคสมัย

เลขกำกับ 5.3

ชื่ออิลิเมนต์: era

ความหมายของอิลิเมนต์: ยุคสมัยที่เกี่ยวข้องกับลายผ้าไทย

การกำกับอิลิเมนต์: ข้อความ เช่น สมัยทวารวดี

ประเภทอิลิเมนต์: อิลิเมนต์ย่อย

ตัวอย่างการกำกับอิลิเมนต์ date ด้วย XML:

```
<?xml version="1.0" encoding="UTF-8"?>
```

```
<metadata>
```

```
<date>
    <pointOfTime>2300-11-12 10:20:00</pointOfTime>
    <periodOfTime>2455-2558</periodOfTime>
    <eraOfTime>ช่วงรัชสมัยรัชกาลที่ 6</eraOfTime>
</date>
</metadata>
```

ตัวอย่างการกำกับอิลิเมนต์ *date* ด้วย JSON:

```
{
  "date": {
    "pointOfTime": "2300-11-12 10:20:00",
    "periodOfTime": "2455-2558",
    "eraOfTime": "ช่วงรัชสมัยรัชกาลที่ 6"
  }
}
```

4.5 คำสำคัญ

เลขกำกับ: 6

ชื่ออิลิเมนต์: keyword

ความหมายของอิลิเมนต์: คำสำคัญ ที่ระบุลักษณะเด่น เพื่อช่วยในการสืบค้นข้อมูลลายผ้าไทย

การกำกับอิลิเมนต์: ข้อความ

ประเภทอิลิเมนต์: อิลิเมนต์หลัก

จำนวนข้อมูล: มากกว่าหรือเท่ากับ 1 (≥ 1)

ตัวอย่างการกำกับอิลิเมนต์ *keyword* ด้วย XML:

```
<?xml version="1.0" encoding="UTF-8"?>
<metadata>
  <keyword>ยกดอก</keyword>
  <keyword>เจ้าดารารัศมี</keyword>
  <keyword>ผ้าไหมยกดอก</keyword>
</metadata>
```

ตัวอย่างการกำกับอิลิเมนต์ keyword ด้วย JSON:

```
{
  "keyword": ["ยกดอก", "เจ้าดารารัศมี", "ผ้าไหมยกดอก"]
}
```

4.6 คำอธิบาย

เลขกำกับ: 3

ชื่ออิลิเมนต์: description

ความหมายของอิลิเมนต์: ข้อมูลที่ระบุรายละเอียดที่บ่งบอกถึงอัตลักษณ์ของชิ้นงาน เช่น รูปแบบ ที่มา แหล่งกำเนิด ความหมายของลายผ้า วิธีการสร้างสรรค์ ประวัติความเป็นมา และอื่น ๆ ที่เกี่ยวข้องกับลายผ้าไทย

การกำกับอิลิเมนต์: ข้อความ

ประเภทอิลิเมนต์: อิลิเมนต์ขยาย

จำนวนข้อมูล: มากกว่าหรือเท่ากับ 0 (≥ 0)

ตัวอย่างการกำกับอิลิเมนต์ description ด้วย XML:

```
<?xml version="1.0" encoding="UTF-8"?>
<metadata>
  <description> พระราชชายาเจ้าดารารัศมีพระธิดาในพระเจ้าอินทวิชยานนท์ ผู้ครองนคร
เชียงใหม่ องค์ที่ 7 พระราชชายาในพระบาทสมเด็จพระจุลจอมเกล้าเจ้าอยู่หัว รัชกาลที่ 5.....
</description>
</metadata>
```

ตัวอย่างการกำกับอิลิเมนต์ description ด้วย JSON:

```
{
  "description": "พระราชชายาเจ้าดารารัศมีพระธิดาในพระเจ้าอินทวิชยานนท์ ผู้ครองนคร
เชียงใหม่ องค์ที่ 7 พระราชชายาในพระบาทสมเด็จพระจุลจอมเกล้าเจ้าอยู่หัว รัชกาลที่ 5..."
}
```

4.7 สื่อ

เลขกำกับ: 9

อิลิเมนต์: media

ความหมายของอิลิเมนต์: ประเภทหรือตำแหน่งของสื่อที่เกี่ยวข้องกับลายผ้าไทย

การกำกับอิลิเมนต์: ข้อความระบุประเภทของสื่อ (เป็นศัพท์ควบคุม ดูข้อ ง.2)

ประเภทอิลิเมนต์: อิลิเมนต์ขยาย

จำนวนข้อมูล: มากกว่าหรือเท่ากับ 0 (≥ 0)

ตัวอย่างการกำกับอิลิเมนต์ *media* ด้วย XML:

```
<?xml version="1.0" encoding="UTF-8"?>
```

```
<metadata>
```

```
    <media>http://www.qsds.go.th/silkcotton/images/knowledge/k_18_1.jpg</media>
```

```
</metadata>
```

ตัวอย่างการกำกับอิลิเมนต์ *media* ด้วย JSON:

```
{
```

```
  "media": ["http://www.qsds.go.th/silkcotton/images/knowledge/k_18_1.jpg"]
```

```
}
```

4.8 เจ้าของสิทธิ

เลขกำกับ: 10

ชื่ออิลิเมนต์: *rights*

ความหมายของอิลิเมนต์: ชื่อเจ้าของสิทธิ ข้อมูลหรือผลงาน ซึ่งอาจเป็นบุคคลหรือนิติบุคคล

การกำกับอิลิเมนต์: ข้อความภาษาไทย ที่ระบุ ชื่อบุคคลหรือชื่อนิติบุคคล

ประเภทอิลิเมนต์: อิลิเมนต์ขยาย

จำนวนข้อมูล: มากกว่าหรือเท่ากับ 0 (≥ 0)

ตัวอย่างการกำกับอิลิเมนต์ *rights* ด้วย XML:

```
<?xml version="1.0" encoding="UTF-8"?>
```

```
<metadata>
```

```
  <rights>สมบัติสาธารณะ</rights>
```

```
</metadata>
```

ตัวอย่างการกำกับอิลิเมนต์ *rights* ด้วย JSON:

```
{
```

```
  "rights": "สมบัติสาธารณะ"
```

```
}
```

4.9 แหล่งที่อยู่

เลขกำกับ: 11

ชื่ออิลิเมนต์: location

ความหมายของอิลิเมนต์: สถานที่ตั้ง ที่จัดเก็บ ที่ผลิต ที่จำหน่าย หรือแหล่งที่อยู่ของลายผ้าไทย

การกำกับอิลิเมนต์: ข้อความที่ระบุข้อมูลตำแหน่ง เช่น เลขที่ หมู่ที่ ถนน ตำบล/แขวง อำเภอ/เขต จังหวัด รหัสไปรษณีย์ เบอร์โทรศัพท์ หรือพิกัดทางภูมิศาสตร์

ประเภทอิลิเมนต์: อิลิเมนต์ขยาย

จำนวนข้อมูล: มากกว่าหรือเท่ากับ 0 (≥ 0)

รายการอิลิเมนต์ย่อย:

4.9.1 สถานที่พบเห็นลายผ้าไทย

เลขกำกับ: 11.1

ชื่ออิลิเมนต์: experience

ความหมายของอิลิเมนต์: แหล่งที่พบลายผ้าไทย

การกำกับอิลิเมนต์: ข้อความระบุชื่อ พิกัดสถานที่ที่พบ และหรือข้อความบรรยายลักษณะสถานที่ที่พบ

ประเภทอิลิเมนต์: อิลิเมนต์ย่อย

4.9.2 สถานที่ผลิตลายผ้าไทย

เลขกำกับ: 11.2

ชื่ออิลิเมนต์: production

ความหมายของอิลิเมนต์: แหล่งที่ผลิตลายผ้าไทย

การกำกับอิลิเมนต์: ข้อความระบุชื่อ พิกัดสถานที่ผลิต และหรือข้อความบรรยายลักษณะสถานที่ผลิต

ประเภทอิลิเมนต์: อิลิเมนต์ย่อย

4.9.3 สถานที่จำหน่ายผ้าไทย

เลขกำกับ: 11.3

ชื่ออิลิเมนต์: sell

ความหมายของอิลิเมนต์: แหล่งที่จำหน่าย

การกำกับอิลิเมนต์: ข้อความระบุชื่อ พิกัดสถานที่จำหน่าย และหรือข้อความบรรยายลักษณะสถานที่จำหน่าย

ประเภทอิลิเมนต์: อิลิเมนต์ย่อย

4.9.4 สถานที่เก็บรักษาผ้าไทย

เลขกำกับ: 11.4

ชื่ออิลิเมนต์: storage

ความหมายของอิลิเมนต์: แหล่งที่จัดเก็บ หรือแสดงลายผ้าไทย

การกำกับอิลิเมนต์: ข้อความระบุชื่อ พิกัดสถานที่เก็บรักษา และหรือข้อความบรรยายลักษณะสถานที่เก็บรักษา

ประเภทอิลิเมนต์: อิลิเมนต์ย่อย

ตัวอย่างการกำกับอิลิเมนต์ location ด้วย XML:

```
<?xml version="1.0" encoding="UTF-8"?>
```

```
<metadata>
```

```
  <location>
```

```
    <experience>จังหวัดลำพูน</experience>
```

```
    <production>อำเภอลี้หรืออำเภอรุ่งหัวซัง จังหวัดลำพูน</production>
```

```
    <sell>อำเภอเมือง จังหวัดลำพูน</sell>
```

```
    <storage>อำเภอเมือง จังหวัดลำพูน</storage>
```

```
  </location>
```

```
</metadata>
```

ตัวอย่างการกำกับอิลิเมนต์ location ด้วย JSON:

```
{
```

```
  "location": {
```

```
    "experience": "จังหวัดลำพูน",
```

```
    "production": "อำเภอลี้หรืออำเภอรุ่งหัวซัง จังหวัดลำพูน",
```

```
    "sell": "อำเภอเมือง จังหวัดลำพูน",
```

```
    "storage": "อำเภอเมือง จังหวัดลำพูน"
```

```
  }
```

```
}
```

4.10 ลายผ้าไทย

เลขกำกับ: 301

ชื่ออิลิเมนต์: pattern

ความหมายของอิลิเมนต์: รูปแบบของลายผ้าไทย

การกำกับอิลิเมนต์: ข้อความที่อธิบายถึงลักษณะของรูปแบบลายผ้าไทย และหรือรูปภาพ (เป็นศัพท์ควบคุม
ดูข้อ ง.3)

ประเภทอิลิเมนต์: อิลิเมนต์ขยาย

จำนวนข้อมูล: มากกว่าหรือเท่ากับ 0 (≥ 0)

รายการอิลิเมนต์ย่อย:

4.10.1 ลักษณะการใช้งาน

เลขกำกับ 301.1

ชื่ออิลิเมนต์: utilize

ความหมายของอิลิเมนต์: ข้อความบรรยายลักษณะการนำผ้าไปใช้สอย หรือใช้ประโยชน์

การกำกับอิลิเมนต์: ข้อความที่ระบุลักษณะการใช้งานของลายผ้าไทย เช่น ใช้ในงานพิธีแต่งงาน งานบวช
งานศพ หรือใช้เป็นผ้าถุง ผ้าปูโต๊ะ

ประเภทอิลิเมนต์: อิลิเมนต์ย่อย

4.10.2 ประเภทลายผ้าไทย

เลขกำกับ 301.2

ชื่ออิลิเมนต์: patternType

ความหมายของอิลิเมนต์: ประเภทความสำคัญของลายบนผ้า

การกำกับอิลิเมนต์: ข้อความที่ระบุประเภทลายผ้าไทย ที่เลือกระบุได้ 2 ประเภท ได้แก่ ลายหลัก และ
ลายประกอบ

ประเภทอิลิเมนต์: อิลิเมนต์ย่อย

4.10.3 การสื่อความหมายของลายผ้าไทย

เลขกำกับ 301.3

ชื่ออิลิเมนต์: meaning

ความหมายของอิลิเมนต์: คำอธิบายความหมาย หรือวัตถุประสงค์ของลายผ้าไทย

การกำกับอิลิเมนต์: ข้อความที่ระบุการสื่อความหมายของลายผ้าไทย

ประเภทอิลิเมนต์: อิลิเมนต์ย่อย

4.10.4 ตำแหน่งบนผืนผ้า

เลขกำกับ 301.4

ชื่ออิลิเมนต์: position

ความหมายของอิลิเมนต์: ตำแหน่งของลายที่ปรากฏบนพื้นผ้า

การกำกับอิลิเมนต์: ข้อความอธิบายตำแหน่งบนพื้นผ้า เช่น ขอบของพื้นผ้า

ประเภทอิลิเมนต์: อิลิเมนต์ย่อย

ตัวอย่างการกำกับอิลิเมนต์ pattern ด้วย XML:

```
<?xml version="1.0" encoding="UTF-8"?>
  <metadata>
    <pattern>
      <patternType>ลายประกอบ</patternType>
      <utilize>ผ้าถุงสำหรับออกงานพระราชพิธี</utilize>
      <meaning>ลายธรรมชาติ สื่อความหมายของเรื่องราวดอกไม้ ใบไม้
    </meaning>
      <position>กระจายอยู่ทั่วพื้นผ้า</position>
    </pattern>
  </metadata>
```

ตัวอย่างการกำกับอิลิเมนต์ pattern ด้วย JSON:

```
{
  "pattern":
  {
    "patternType": "ลายประกอบ",
    "utilized": "ผ้าถุงสำหรับออกงานพระราชพิธี",
    "meaning": "ลายธรรมชาติ สื่อความหมายของเรื่องราวดอกไม้ ใบไม้",
    "position": "กระจายอยู่ทั่วพื้นผ้า"
  }
}
```

4.11 กรรมวิธีที่ใช้ในการสร้างลายผ้าไทย

เลขกำกับ: 302

ชื่ออิลิเมนต์: technique

ความหมายของอิลิเมนต์: กรรมวิธีที่ใช้ในการสร้างลายผ้าไทย ได้แก่ ชิด จก ยก มัดหมี่ พิมพ์ ปัก ผสม

การกำกับอิลิเมนต์: ข้อความที่ระบุกรรมวิธีที่ใช้ในการสร้างลายผ้าไทย (เป็นศัพท์ควบคุม ดูข้อ ง.4)

ประเภทอิลิเมนต์: อิลิเมนต์หลัก

จำนวนข้อมูล: มากกว่าหรือเท่ากับ 1 (≥ 1)

ตัวอย่างการกำกับอิลิเมนต์ *technique* ด้วย XML:

```
<?xml version="1.0" encoding="UTF-8"?>
```

```
<metadata>
```

```
    <technique>ยกดอก</technique>
```

```
</metadata>
```

ตัวอย่างการกำกับอิลิเมนต์ *technique* ด้วย JSON:

```
{
```

```
    "technique": "ยกดอก"
```

```
}
```

ภาคผนวก ก.

(ข้อกำหนด)

ชุดอิลิเมนต์สำหรับการกำกับข้อมูลลายผ้าไทย

(ข้อ 3.1)

ชุดอิลิเมนต์ที่ใช้สำหรับการกำกับข้อมูลลายผ้าไทย สรุไปได้ดังตารางที่ ก.1

ตารางที่ ก.1 ชุดอิลิเมนต์สำหรับการกำกับข้อมูลลายผ้าไทย

(ข้อ 3.2)

| เลขกำกับ | อิลิเมนต์หลักและขยาย | จำนวนข้อมูล | เลขกำกับ | อิลิเมนต์ย่อย |
|----------|-----------------------------------|-------------|----------|-----------------------------|
| 1 | ชื่อลายผ้าไทย | ≥ 1 | 1.1 | ชื่อเรียกลายผ้าไทย |
| | | | 1.2 | ภาษา |
| | | | 1.3 | ประเภทของชื่อ |
| | | | 1.4 | ชื่อสถานที่ |
| | | | 1.99 | คุณสมบัติอื่นของชื่อเรียก |
| 2 | รหัสสีขี้ผึ้ง | =1 | | |
| 3 | คำอธิบาย | ≥ 0 | | |
| 4 | ผู้สร้างสรรค์ผลงาน | ≥ 1 | | |
| 5 | วันเวลา | ≥ 1 | 5.1 | ตำแหน่งเวลา |
| | | | 5.2 | ช่วงเวลา |
| | | | 5.3 | ยุคสมัย |
| 6 | คำสำคัญ | ≥ 1 | | |
| 7 | ชื่อภาษา | | | |
| 8 | ชาติพันธุ์ | | | |
| 9 | สื่อ | ≥ 0 | | |
| 10 | เจ้าของสิทธิ์ | ≥ 0 | | |
| 11 | แหล่งที่อยู่ | ≥ 0 | 11.1 | สถานที่พบเห็นลายผ้าไทย |
| | | | 11.2 | สถานที่ผลิตลายผ้าไทย |
| | | | 11.3 | สถานที่จำหน่ายผ้าไทย |
| | | | 11.4 | สถานที่เก็บรักษาลายผ้าไทย |
| 12 | หมวดหมู่ | | | |
| 301 | ลายผ้าไทย | ≥ 0 | 301.1 | ลักษณะการใช้งาน |
| | | | 301.2 | ประเภทลายผ้าไทย |
| | | | 301.3 | การสื่อความหมายของลายผ้าไทย |
| | | | 301.4 | ตำแหน่งบนผืนผ้า |
| 302 | กรรมวิธีที่ใช้ในการสร้างลายผ้าไทย | ≥ 1 | | |

- หมายเหตุ
- 1) ชุดอิลิเมนต์ในตารางที่ ก.1 รายการอิลิเมนต์เลขกำกับที่ 1 ถึงเลขกำกับที่ 12 เป็นอิลิเมนต์หลัก และอิลิเมนต์ขยายที่ใช้ร่วมกันในอนุกรม มอก. 2730 เล่ม 1 ทั่วไป โดยรายการอิลิเมนต์เลขกำกับที่ 301 ถึงเลขกำกับที่ 302 เป็นอิลิเมนต์เฉพาะมาตรฐานผลิตภัณฑ์อุตสาหกรรมนี้
 - 2) เลขกำกับที่ 7 เลขกำกับที่ 8 และเลขกำกับที่ 12 หมายถึง อิลิเมนต์ที่กำหนดไว้ใน มอก. 2730 เล่ม 1 ทั่วไป แต่ไม่นำมาใช้ในเล่มนี้

ภาคผนวก ข.

(ข้อแนะนำ)

ตัวอย่างการกำกับข้อมูล

(ข้อ 3.1)

ข.1 ตัวอย่างการกำกับข้อมูลโดยผู้ใช้งาน

ตัวอย่างการกรอกข้อมูลโดยผู้ใช้งาน ผ่านทางหน้าจอ (user interface) ของระบบที่แต่ละหน่วยงานจัดทำไว้ สำหรับการบันทึกข้อมูลการกำกับข้อมูลลายผ้าไทย แสดงดังตารางที่ ข.1

ตารางที่ ข.1 แสดงตัวอย่างการกรอกข้อมูล สำหรับการกำกับข้อมูลลายผ้าไทย

(ข้อ 3.1)

| ชุดอิลิเมนต์ | การกำกับอิลิเมนต์ | ตัวอย่างการกำกับข้อมูลลายผ้าไทย | |
|--------------------|---------------------------------------|---|----------------|
| ชื่อลายผ้าไทย | ชื่อเรียก : <ข้อความ> | ผ้าไหมยกดอกลำพูน | ผ้าไหมยกดอก |
| | ภาษาของชื่อเรียก: <ข้อความหรือรหัส> | ไทย | ไทย |
| | ประเภทของชื่อเรียก <ข้อความ> | ชื่อทั่วไป | ชื่อท้องถิ่น |
| | ชื่อสถานที่ : <ข้อความ> | ไทย | ลำพูน |
| | คุณสมบัติอื่นของชื่อเรียก : <ข้อความ> | ไม่ปรากฏข้อมูล | ไม่ปรากฏข้อมูล |
| รหัสขึ้นบ่ง | <ชุดตัวเลข หรือตัวอักษร> | nectec.nstda.or.th/300253 | |
| ผู้สร้างสรรค์ผลงาน | <ข้อความ> | พระราชชายาเจ้าดารารัศมี | |
| วันเวลา | | | |
| - เวลา: | <ปี เดือน วัน> | 2300-11-12 10:20:00 | |
| - ช่วงเวลา : | <ข้อความ และ/หรือตัวเลข> | 2455-2558 | |
| - ยุคสมัย : | <ข้อความ> | ช่วงรัชสมัยรัชกาลที่ 6 | |
| คำสำคัญ | <ข้อความ> | ยกดอก เจ้าดารารัศมี ผ้าไหมยกดอก | |
| คำอธิบาย | <ข้อความ> | พระราชชายาเจ้าดารารัศมีพระธิดาในพระเจ้าอินทรวชิยานนท์ ผู้ครองนครเชียงใหม่ องค์ที่ 7 พระราชชายาในพระบาทสมเด็จพระจุลจอมเกล้าเจ้าอยู่หัว รัชกาลที่ 5 ... | |
| สื่อ | <ข้อความ และ/หรือ URI> | http://www.qsds.go.th/silkcotton/images/knowledge/k_18_1.jpg | |
| เจ้าของสิทธิ | <ข้อความ> | สมบัติสาธารณะ | |
| แหล่งที่อยู่ | สถานที่ที่พบเห็นลายผ้าไทย | จังหวัดลำพูน | |
| | สถานที่ผลิตลายผ้าไทย | อำเภอลี้หรืออำเภอยั้งห้วยช้าง จังหวัดลำพูน | |
| | สถานที่จำหน่ายผ้าไทย | อำเภอเมือง จังหวัดลำพูน | |
| | สถานที่เก็บรักษาลายผ้าไทย | อำเภอเมือง จังหวัดลำพูน | |

ตารางที่ ข.1 แสดงตัวอย่างการกรอกข้อมูล สำหรับการกำกับข้อมูลลายผ้าไทย (ต่อ)

| ชุดอิลิเมนต์ | การกำกับอิลิเมนต์ | ตัวอย่างการกำกับข้อมูลลายผ้าไทย |
|-----------------------------------|--|--|
| ลายผ้าไทย | ลักษณะการใช้งาน <ข้อความ> | ผ้าถุงสำหรับออกงานพระราชพิธี |
| | ประเภทของลายผ้าไทย <ลายหลัก,ลายประกอบ> | ลายประกอบ |
| | การสื่อความหมายของลายผ้าไทย <ข้อความ> | ลายธรรมชาติ สื่อความหมายของเรื่องราวดอกไม้ ใบไม้ |
| | ตำแหน่งบนผืนผ้า <ข้อความ> | กระจายอยู่ทั่วผืนผ้า |
| กรรมวิธีที่ใช้ในการสร้างลายผ้าไทย | <ข้อความ> | ยกดอก |

ข.2 ตัวอย่างการกำกับข้อมูลด้วย XML

ตัวอย่างการใช้รูปแบบคำสั่งของ Extensible Markup Language หรือ XML สำหรับการกำกับข้อมูลลายผ้าไทย ดังนี้

```
<?xml version="1.0" encoding="UTF-8"?>
```

```
<metadata>
```

```
  <title>
```

```
    <name>ผ้าไหมยกดอกลำพูน</name>
```

```
    <language>ไทย</language>
```

```
    <type>ชื่อทั่วไป</type>
```

```
    <location>ไทย</location>
```

```
  </title>
```

```
  <title>
```

```
    <name>ผ้าไหมยกดอก</name>
```

```
    <language>ไทย</language>
```

```
    <type>ชื่อท้องถิ่น</type>
```

```
    <location>ลำพูน</location>
```

```
  </title>
```

```
<identifier>nectec.nstda.or.th/300253</identifier>
```

```
<creator>พระราชชายาเจ้าดารารัศมี</creator>
```

```
<date>
```

```
  <pointOfTime>2300-11-12 10:20:00</pointOfTime>
```

<periodOfTime>2455-2558</periodOfTime>

<eraOfTime>ช่วงรัชสมัยรัชกาลที่ 6</eraOfTime>

</date>

<keyword>ยกดอก</keyword>

<keyword>เจ้าดารารัศมี</keyword>

<keyword>ผ้าไหมยกดอก</keyword>

<description>

พระราชชายาเจ้าดารารัศมีพระธิดาในพระเจ้าอินทวิชยานนท์ ผู้ครองนครเชียงใหม่ องค์ที่ 7 พระราชชายาในพระบาทสมเด็จพระจุลจอมเกล้าเจ้าอยู่หัว รัชกาลที่ 5 หลังจากที่พระบาทสมเด็จพระจุลจอมเกล้าเจ้าอยู่หัวเสด็จสวรรคต พระราชชายาเจ้าดารารัศมีได้พระราชทานทูลขอพระบาทสมเด็จพระมงกุฎเกล้าเจ้าอยู่หัว ในรัชการที่ 6 เสด็จกลับเชียงใหม่ ทรงได้นำความรู้ที่เรียนรู้มาจากราชสำนักส่วนกลาง ขณะประทับ ณ วังหลวงในกรุงเทพฯ มาประยุกต์ใช้ในการประดิษฐ์ลาย...

</description>

<media>http://www.qsds.go.th/silkcotton/images/knowledge/k_18_1.jpg</media>

<rights>สมบัติสาธารณะ</rights>

<location>

<experience>จังหวัดลำพูน</experience>

<production>อำเภอลี้หรืออำเภอยั้งช้าง จังหวัดลำพูน</production>

<sell>อำเภอเมือง จังหวัดลำพูน</sell>

<storage>อำเภอเมือง จังหวัดลำพูน</storage>

</location>

<pattern>

<patternType>ลายประกอบ</patternType>

<utilize>ผ้านุ่งสำหรับออกงานพระราชพิธี</utilize>

<meaning>ลายธรรมชาติ สื่อความหมายของเรื่องราวดอกไม้ ใบไม้</meaning>

<position>กระจายอยู่ทั่วผืนผ้า</position>

</pattern>

<technique>ยกดอก</technique>

</metadata>

ข.3 ตัวอย่างการกำกับข้อมูลด้วย JSON

การใช้รูปแบบคำสั่งของ Java Script Object Notation หรือ JSON สำหรับการกำกับข้อมูลลายผ้าไทย ดังนี้

```
{
  "title": [
    {
      "name": "ผ้าไหมยกดอกลำพูน",
      "language": "ไทย",
      "type": "ชื่อทั่วไป",
      "location": "ไทย"
    },
    {
      "name": "ผ้าไหมยกดอก",
      "language": "ไทย",
      "type": "ชื่อท้องถิ่น",
      "location": "ลำพูน"
    }
  ],
  "identifier": "nectec.nstda.or.th/300253",
  "creator": ["พระราชชายาเจ้าดารารัศมี"],
  "date": {
    "pointOfTime": "2300-11-12 10:20:00",
    "periodOfTime": "2455-2558",
    "eraOfTime": "ช่วงรัชสมัยรัชกาลที่ 6"
  },
  "keyword": ["ยกดอก", "เจ้าดารารัศมี", "ผ้าไหมยกดอก"],
  "description": "พระราชชายาเจ้าดารารัศมีพระธิดาในพระเจ้าอินทวิชยานนท์ ผู้ครองนครเชียงใหม่ องค์ที่ 7 พระราชชายาในพระบาทสมเด็จพระจุลจอมเกล้าเจ้าอยู่หัว รัชกาลที่ 5 หลังจากที่พระบาทสมเด็จพระจุลจอมเกล้าเจ้าอยู่หัวเสด็จสวรรคต พระราชชายาเจ้าดารารัศมีได้พระราชทานทูลขอ
```


พระบาทสมเด็จพระมงกุฎเกล้าเจ้าอยู่หัว ในรัชการที่ 6 เสด็จกลับเชียงใหม่ ทรงได้นำความรู้ที่เรียนรู้มาจาก
ราชสำนักส่วนกลางขณะประทับ ณ วังหลวงในกรุงเทพฯ มาประยุกต์ใช้ในการประดิษฐ์ลาย... ”,

“media”: [http://www.qsds.go.th/silkcotton/images/knowledge/k_18_1.jpg],

“rights”: “สมบัติสาธารณะ”,

“location”: {

“experience”: “จังหวัดลำพูน”,

“production”: “อำเภอลี้หรืออำเภอทุ่งหัวช้าง จังหวัดลำพูน”,

“sell”: “อำเภอเมือง จังหวัดลำพูน”,

“storage”: “อำเภอเมือง จังหวัดลำพูน”

},

“pattern”: {

“patternType”: “ลายประกอบ”,

“utilized”: “ผ้านุ่งสำหรับออกงานพระราชพิธี”,

“meaning”: “ลายธรรมชาติ สื่อความหมายของเรื่องราวดอกไม้ ใบไม้”,

“position”: “กระจายอยู่ทั่วผืนผ้า”

},

“technique”: “ยกดอก”

}

ภาคผนวก ค.

(ข้อแนะนำ)

ตัวอย่างการเพิ่มอิลิเมนต์

(ข้อ 3.2)

มาตรฐานผลิตภัณฑ์อุตสาหกรรมนี้ อนุญาตให้เพิ่มเติมอิลิเมนต์ และอิลิเมนต์ย่อยได้ โดยต้องมีส่วนประกอบอิลิเมนต์ตามที่กำหนดไว้ในข้อ 3.1 ตารางที่ 1 และต้องทำเครื่องหมายดอกจัน (*) ไว้ท้ายเลขกำกับของอิลิเมนต์ที่กำหนดเพิ่มเติมจากมาตรฐานผลิตภัณฑ์อุตสาหกรรมนี้ไว้ด้วย

ค.1 ตัวอย่างการเพิ่มอิลิเมนต์

ต้องการเพิ่มอิลิเมนต์ความสัมพันธ์ “relation” เพื่อระบุข้อมูลความสัมพันธ์ระหว่างลายผ้าไทย สามารถทำได้โดยกำหนดส่วนประกอบอิลิเมนต์ พร้อมกับทำเครื่องหมายดอกจันกำกับไว้ และระบุเลขกำกับ 3xx โดยเรียงลำดับตามอิลิเมนต์ที่กำหนดไว้ในมาตรฐานผลิตภัณฑ์อุตสาหกรรมนี้ ดังนี้

ตัวอย่างการเพิ่มอิลิเมนต์:

ความสัมพันธ์

เลขกำกับ: 306*

ชื่ออิลิเมนต์: relation

ความหมายของอิลิเมนต์: ข้อมูลที่ระบุถึงความเชื่อมโยงกันระหว่างลายผ้าไทย

การกำกับอิลิเมนต์: ข้อความ

ประเภทอิลิเมนต์: อิลิเมนต์ขยาย

จำนวนข้อมูล: มากกว่าหรือเท่ากับ 1 (≥ 1)

ภาคผนวก ง.

(ข้อกำหนด)

ศัพท์ควบคุม

(ข้อ 4.)

ง.1 อีลิเมนต์ ภาษา (language) ให้ใช้ข้อความภาษาไทย เช่น ไทย อังกฤษ จีน หรือรหัสระบุชื่อภาษา เช่น
THA ENG CHA

ง.2 ประเภทของสื่อ ได้แก่

(1) ภาพนิ่ง

(2) ภาพเคลื่อนไหว

(3) โปรแกรมปฏิสัมพันธ์ (Interactive Program)

(4) URI

(5) อื่น ๆ

ง.3 รูปแบบของลายผ้าไทย

รูปแบบ หมายถึง รูปที่กำหนดขึ้นเป็นแนวทาง หรือหลักอันเป็นที่ยอมรับและแสดงให้เห็นว่าเป็นเช่นนั้น เช่น
รูปแบบใบไม้ รูปแบบดอกไม้ รูปแบบปลา

ลายผ้า หมายถึง ลายต่าง ๆ ที่เขียน เย็บ ปัก สลัก ถักหรือทอ อันใช้ฝีมือและความสามารถที่แสดงให้ปรากฏ

ผ้า หมายถึง สิ่งที่ทำด้วยด้าย เยื่อ ไย โดยวิธีการทอหรืออัดเป็นผืน ได้แก่ ผ้าย โหม หรือขนสัตว์ มักจะเรียก
ตามลักษณะของสิ่งที่ทำเช่น ผ้าฝ้าย ผ้าไหม ผ้าขนสัตว์ หรือตามลักษณะที่ใช้เช่น ผ้ากราบ ผ้าอาบ ผ้าอ้อม
หรือผ้ากฐิน

รูปแบบของลายผ้า หมายถึง รูปที่กำหนดขึ้นเป็นแนวหรือหลัก อันแสดงถึงลายต่าง ๆ ที่เขียน เย็บ ปัก ถัก
หรือทอ อันใช้ฝีมือและความสามารถแสดงให้ปรากฏบนสิ่งที่ทำด้วยเยื่อ หรือใย ไม่ว่าจะใช้วิธีการทอ หรืออัด
เป็นผืน ได้แก่ ผ้าย โหม หรือขนสัตว์ มักจะเรียกตามลักษณะของสิ่งที่ทำ เช่น ผ้าฝ้าย ผ้าไหม ผ้าขนสัตว์ หรือ
ตามลักษณะที่ใช้ เช่น ผ้ากราบ ผ้าอาบ ผ้าอ้อม หรือผ้ากฐิน

โดยการแบ่งประเภทของรูปแบบลายผ้าได้เป็น 6 ประเภทดังนี้

(1) ลายจากธรรมชาติ แบ่งออกเป็น 4 กลุ่มคือ

(1.1) ลายรูปคน เช่น ลายคนถือเทียน คนขี่ม้า คนยongม้า ลายคนในท้องสิงห์ ลายคนครึ่งกบ

(1.2) ลายรูปสัตว์ ทั้งที่เป็นสัตว์ที่พบจริง หรือสัตว์ในจินตนาการ เช่น ตัวลวง (ชาวบ้านอธิบายว่าเป็น
สัตว์ที่อยู่กลางหาวจะพบเห็นได้ในวันศีล คือ 14 ค่ำหรือ 15 ค่ำเท่านั้น) มอม สิงห์ แมงป่อง
ตะขาบ อิ้ง ช้าง หมา ไก่ นก นาก เป็ด

(1.3) ลายพรรณไม้ (พืช) เช่น ดอกจันทร์ ดอกแก้ว ดอกพิกุล สร้อยดอกหมาก ดอกกาบ ดอกเก็ดขวา
(ดอกพุดซ้อน) ดอกผักแว่น

- (1.4) ลายรูปทรงเรขาคณิต เป็นรูปทรงที่มนุษย์ดัดแปลงได้จากรูปทรงที่เห็นในธรรมชาติ หรือรูปทรงที่มนุษย์สร้างขึ้น รูปทรงเรขาคณิตเกิดจากจุด เส้น รูปร่าง รูปทรง เป็นส่วนประกอบของการออกแบบลายผ้า เช่น สีเหลี่ยม สีเหลี่ยมข้าวหลามตัด สามเหลี่ยม วงกลม หรือลายเส้นที่หักงอ หกเหลี่ยม แปดเหลี่ยม เส้นตรง โดยนำเอารูปแบบง่าย ๆ ของเรขาคณิตชนิดต่าง ๆ มาประกอบขึ้นเป็นลาย
- (1.4.1) รูปสีเหลี่ยมข้าวหลามตัด รูปสีเหลี่ยมขนมเปียกปูน รูปหกเหลี่ยม รูปแปดเหลี่ยม โดยนำรูปง่าย ๆ ของเรขาคณิตมาประกอบกันเป็นลาย เช่น ปลา ตะขาบ
- (1.4.2) การใช้รูปทรงเรขาคณิตมาประกอบกันได้จากแบบเหมือนจริง เช่น ลายตะกร้า ดวงดาว หัวลูกศร ใบไม้ คำว่า “เหมือนจริง” รวมไปถึงสัตว์ต่าง ๆ เช่น งู จิ้งจก ผีเสื้อ
- (1.4.3) การใช้รูปทรงเรขาคณิตชนิดรูปสีเหลี่ยมผืนผ้าในแนวนอนและแนวตั้ง เช่น ชั้นบันได กางเขน (กากบาท) ดวงดาว ดาวรุ่งอรุณ
- (1.4.4) การใช้รูปทรงเรขาคณิตชนิดสีเหลี่ยมข้าวหลามตัด หกเหลี่ยม มีชื่อเรียกกันสืบต่อมา เช่น หัวหอม หัวลูกศร ดวงต่าย่อ หรือตาข่าย
- (1.4.5) การใช้รูปทรงเรขาคณิตชนิดเส้นทแยง เส้นซิกแซก เส้นนอน เส้นตั้ง เช่น รอยงูเลื้อย ดอกหญ้า ลายคลื่น (ลายน้ำ) สร้อยคอ
- (1.4.6) การใช้รูปทรงเรขาคณิตชนิดเส้นโค้ง ได้แก่ ภูเขา ลายน้ำ
- (1.4.7) การใช้รูปทรงเรขาคณิตชนิดวงกลม ได้แก่ ก้นหอย ดวงอาทิตย์ ดวงจันทร์ โคมไฟ
- (1.4.8) การใช้รูปทรงเรขาคณิตชนิดเส้นตรง ได้แก่ เสาร่อง เช่น สายสองไม้ สามไม้ใหญ่
- (2) ลายจากสิ่งของเครื่องใช้หรือสิ่งประดิษฐ์ ได้แก่ ธรรมาสัน ปราสาท ชันหมาก บั้งหลาม จรวด เฮลิคอปเตอร์ ขาเป็ย โคมห้า โคมเก้า หมากเบ็ง หน้าจั่ว
- (3) ลายพัฒนา คือ การนำเอาลายตั้งแต่ 2 ลายขึ้นไปมาประกอบกันเป็นลายใหม่ 1 ลาย ให้ดูวิจิตรและสวยงามมากกว่าเดิม แบ่งเป็น 2 กลุ่มคือ
- (3.1) ลายพัฒนาขั้นพื้นฐาน หมายถึง ลายที่ทำขึ้นใหม่หรือประดิษฐ์ขึ้นใหม่จากลายพื้นฐานทั่ว ๆ ไป อาจนำลายตั้งแต่ 2 ลายมาประกอบกัน เช่น ลายกบผสมขอ ซึ่งลายขั้นพื้นฐานนี้ สามารถเก็บไม้จำนวนไม่มาก ประมาณ 1 ไม้ถึง 49 ไม้
- (3.2) ลายพัฒนาขั้นสูง หมายถึง ลายที่ทำขึ้นใหม่หรือประดิษฐ์ขึ้นใหม่จากลายที่ยาก ๆ และนำมาผสมผสานกันตั้งแต่ 2 ลายขึ้นไป เช่น ลายวงเกี่ยวผสม หรือเป็นลายที่มีการเก็บลายที่มีไม้เก็บลายจำนวนมาก ตั้งแต่ 50 ไม้ขึ้นไป ซึ่งต้องใช้เวลาในการเก็บไม้และการทอนานกว่าปกติ
- (4) ลายผสม หมายถึง การนำเอาลายหลาย ๆ ลาย จำนวนเท่าใดก็ได้ไม่จำกัด สำหรับการทอลายในผืนผ้าหนึ่ง เช่น ผ้าแพรวาของชาวภูไท (อีสาน) กาสลินธุ์ ผ้าเป็ยของชาวลาว ผ้าสะหวายแล่งของชาวล้านนา ลายผสมแบ่งได้อีก ดังนี้
- (4.1) ลายหลัก หมายถึง ลายประธานหรือลายที่มีจำนวนเนื้อที่กว้าง ในผืนผ้านั้น ๆ อาจจะเป็นลายที่ซ้ำกันหรือแตกต่างกันก็ได้ ไม่จำกัดจำนวน (จำกัดเฉพาะพื้นที่กว้าง ๆ เท่านั้น)

(4.2) ลายแถบ หมายถึง ลายประกอบหรือลายที่มีจำนวนเนื้อที่น้อย ในผืนผ้านั้น ๆ อาจจะเป็นลายที่ซ้ำกันหรือไม่ก็ได้ หรืออาจจะหมายถึง ลายที่ใช้ประกอบกับลายหลักใหญ่ อันมีลายเล็ก ๆ ประกอบขนาดทั้ง 2 ข้างของลายหลักก็ได้ ลายประเภทนี้จะมีลักษณะเป็นลายดอกเล็ก ๆ โดด ๆ หรือถ้าเป็นเครื่องก็จะเป็นเครื่องดอกเล็ก ๆ เท่านั้น

(5) ลายเบ็ดเตล็ด คือ ลายที่ไม่สำคัญนัก และนำไปจัดเข้าในหมวดหมู่หรือในกลุ่มใดกลุ่มหนึ่งจากกลุ่มที่ได้กล่าวมาแล้วไม่ได้

(6) ลายจากสัญลักษณ์ คือ สิ่งที่กำหนดขึ้นเพื่อให้ใช้ความหมายแทนอีกสิ่งหนึ่ง เช่น ตัวหนังสือ สวรรดิเก (นาซี) ยันต์ไปยวง

ง.4 กรรมวิธีที่ใช้ในสร้างลายผ้า หมายถึง กระบวนการ วิธีดำเนินการประดิษฐ์ลายที่มนุษย์ทำขึ้น อันดำเนินติดต่อกันเรื่อยมาจนถึงปัจจุบัน ได้แก่

(1) ชิด หมายถึง ลายที่ได้จากการทอดด้วยการเพิ่มเส้นด้ายพุ่งพิเศษ โดยใช้ขนเม่น หรือไม้ปลายแหลมจัด ช้อน หรือสะกิดเส้นด้ายยืนบางเส้นให้สูงขึ้น และเว้นบางเส้นไว้เป็นช่วง ๆ ตลอดหน้าผ้า ทำให้ด้ายยืนเกิดเป็นช่องว่างเล็กบ้างใหญ่บ้างตามจังหวะของลายที่กำหนด เรียกว่า “เก็บชิด” ปัจจุบันใช้ตะกอ (เขา) ที่ทำขึ้นเป็นพิเศษสำหรับยกเส้นด้ายยืน แล้วจึงสอดเส้นพุ่งเพิ่มพิเศษตามช่องเส้นด้ายยืนไปตลอดความกว้างของหน้าผ้า (มผช. 15/2546)

(2) จก หมายถึง ลายที่ได้จากเทคนิคการทอ โดยใช้ไม้ปลายแหลม หรือขนเม่น หรือนิ้วมือ หรือวัสดุอื่น ๆ จก หรือนับเส้นด้ายยืน แล้วยกขึ้นและสอดเส้นด้ายพุ่งที่เพิ่มพิเศษหลายสีเฉพาะจุด หรือเป็นช่วง ๆ ผ้าจกมีทั้งลายจกเต็มผืนหรือบางส่วน และลายจกสามารถใช้ผสมผสานกับลายชิด หรืออาจสอดแทรกด้วยไหมหรือด้ายสีต่าง ๆ (มผช. 48/2546)

(3) ยก หมายถึง ลายที่ได้จากการทอ โดยการยกตะกอเพิ่มลายในเนื้อผ้า โดยการเพิ่มเส้นด้ายพุ่งพิเศษให้เกิดเป็นลายมีรูปแบบลายซ้ำ ๆ กัน เรียงยาวติดต่อกัน หรือเว้นระยะห่าง ๆ พองามเต็มผืน เส้นด้ายพิเศษอาจจะเป็นเส้นไหม ดิ้นเงิน ดิ้นทอง หรือแม้กระทั่งใยสังเคราะห์ก็ได้

(4) หมี่ หมายถึง ลายที่ได้จากการมัดด้วยเชือกกล้วย หรือเชือกฟาง และนำไปย้อมสี เพื่อให้เกิดลายตามต้องการ หลังจากนั้นนำไปกรอโดยเรียงตามลาย ร้อยใส่เชือก นำมาทอลายที่มัดย้อมจะปรากฏทางกว้างของหน้าผ้า การมัดหมี่มีทั้งการมัดหมี่เส้นพุ่ง และเส้นยืน

(5) การปัก หมายถึง ลายที่ได้จากการปัก โดยใช้เข็มและเส้นด้าย เช่น ด้ายฝ้าย เส้นไหม ไหมพรม ดิ้นเงิน ดิ้นทอง เชือก ปักลงบนผืนผ้าด้วยมือ หรือด้วยจักรเย็บผ้า หรืออาจจะมีการประกอบ หรือตกแต่งด้วยวัสดุอย่างอื่น เช่น ลูกปัด หรือเปลือกหอย

(6) การพิมพ์ หมายถึง ลายที่ได้จากการเขียน การกด หรือการใช้พิมพ์ถ่ายแบบลายที่เหมือนกันจากพิมพ์เดียวกัน ให้ติดบนวัตถุ เช่น ผ้า ได้แก่ ผ้าพิมพ์ (มักเรียกเป็นสามัญว่า “ผ้าลาย”) ผ้าลายอย่าง (ผ้าที่มีลายตามกระบวนลายไทย) ผ้าลายนอกอย่าง (ผ้าที่ชาวอินเดียคิดทำลายผ้าพิมพ์ขึ้นตามลายไทย แต่ไม่เหมือนทีเดียว โดยนำเอาแบบลายผ้าอินเดียมาผสมตกแต่งเติมเข้ากับลายไทย) ผ้าเขียนทอง หรือผ้าลายเขียนทอง (เป็นผ้าพิมพ์อย่างดีสั่งทำจากอินเดียเช่นเดียวกันกับผ้าพิมพ์ลายอย่าง โดยเน้นลายโดยเพิ่มความงามด้วยการเขียนตัดเส้นสีทอง) ผ้าปาเต๊ะ

- (7) การฟอก
 - (8) การย้อม
 - (9) อื่น ๆ
-