

ประกาศคณะกรรมการวิชาชีพสาขาจิตวิทยาคลินิก

เรื่อง เกณฑ์และแบบประเมินเพื่อการรับรองสถาบันการศึกษา

ที่ผลิตบัณฑิตปริญญาสาขาจิตวิทยาคลินิก

พ.ศ. ๒๕๖๗

อาศัยอำนาจตามความในมาตรา ๒๓ (๕) และ (๑๑) แห่งพระราชบัญญัติการประกอบโรคศิลปะ พ.ศ. ๒๕๔๒ ประกอบกับมาตรา ๓๓ (๕) แห่งพระราชบัญญัติการประกอบโรคศิลปะ พ.ศ. ๒๕๔๒ ซึ่งแก้ไขเพิ่มเติมโดยพระราชบัญญัติการประกอบโรคศิลปะ (ฉบับที่ ๔) พ.ศ. ๒๕๕๖ คณะกรรมการวิชาชีพสาขาจิตวิทยาคลินิก จึงออกประกาศไว้ ดังต่อไปนี้

ข้อ ๑ ประกาศนี้เรียกว่า “ประกาศคณะกรรมการวิชาชีพสาขาจิตวิทยาคลินิก เรื่อง เกณฑ์และแบบประเมินเพื่อการรับรองสถาบันการศึกษาที่ผลิตบัณฑิตปริญญาสาขาจิตวิทยาคลินิก พ.ศ. ๒๕๖๗”

ข้อ ๒ ประกาศนี้ให้ใช้บังคับตั้งแต่วันถัดจากวันประกาศในราชกิจจานุเบกษาเป็นต้นไป

ข้อ ๓ ให้ยกเลิกประกาศคณะกรรมการวิชาชีพสาขาจิตวิทยาคลินิก เรื่อง เกณฑ์และแบบประเมินเพื่อการรับรองสถาบันการศึกษาที่ผลิตบัณฑิตปริญญา สาขาจิตวิทยาคลินิก พ.ศ. ๒๕๕๘

ข้อ ๔ ในประกาศนี้

“สถาบันการศึกษา” หมายถึง สถาบันการศึกษาทั้งภาครัฐและเอกชนในประเทศไทยที่ได้รับอนุญาตให้จัดตั้งตามกฎหมาย และผลิตบัณฑิตปริญญาสาขาจิตวิทยาคลินิก หรือปริญญาที่ศึกษากระบวนวิชาจิตวิทยาคลินิกเป็นวิชาเอก

“สถาบันการศึกษาต่างประเทศ” หมายถึง สถาบันการศึกษาต่างประเทศทั้งภาครัฐและเอกชน ที่จัดการเรียนการสอนระดับปริญญาทางด้านจิตวิทยาคลินิก ที่ได้รับการรับรองวิทยฐานะจากรัฐบาล หรือองค์กรทางวิชาชีพที่ได้รับอนุญาตให้จัดตั้งตามกฎหมายที่เกี่ยวกับจิตวิทยาคลินิกในประเทศนั้น

“ส่วนราชการ” หมายถึง หน่วยงานตั้งแต่ระดับกรมขึ้นไปหรือที่มีฐานะเทียบเท่ากรม

“คณะกรรมการวิชาชีพ” หมายถึง คณะกรรมการวิชาชีพสาขาจิตวิทยาคลินิก

หมวด ๑

การรับรองสถาบันการศึกษา

ข้อ ๔ สถาบันการศึกษาที่ประสงค์จะขอการรับรองสถาบันการศึกษาจากคณะกรรมการวิชาชีพ ต้องปฏิบัติตามระเบียบนี้

ข้อ ๕ การขอการรับรองสถาบันการศึกษาภาครัฐให้หัวหน้าส่วนราชการเป็นผู้ยื่นคำขอการรับรองสถาบันการศึกษา ต่อผู้อำนวยการกองสถานพยาบาลและการประกอบโรคศิลปะ กรมสนับสนุนบริการสุขภาพ กระทรวงสาธารณสุข

สำหรับสถาบันการศึกษาภาคเอกชนให้เจ้าของผู้จัดการ หรือผู้แทนนิติบุคคลของสถาบันการศึกษา เป็นผู้ยื่นคำขอการรับรองสถาบันการศึกษา ต่อผู้อำนวยการกองสถานพยาบาลและการประกอบโรคศิลปะ กรมสนับสนุนบริการสุขภาพ กระทรวงสาธารณสุข

คำขอการรับรองสถาบันการศึกษาให้เป็นไปตามแบบที่กำหนดท้ายประกาศนี้

ข้อ ๖ ให้สถาบันศึกษายื่นคำขอการรับรองสถาบันการศึกษา พร้อมแบบประเมินตนเอง ตามแบบที่กำหนดท้ายประกาศนี้ ณ กองสถานพยาบาลและการประกอบโรคศิลปะ กรมสนับสนุน บริการสุขภาพ กระทรวงสาธารณสุข

ข้อ ๗ ให้คณะกรรมการวิชาชีพแต่งตั้งคณะอนุกรรมการวิชาชีพด้านตรวจประเมินสถาบัน การศึกษาสาขาจิตวิทยาคลินิก ประกอบด้วย ผู้แทนคณะกรรมการวิชาชีพ ๒ คน ผู้แทนคณะอนุกรรมการ ด้านพัฒนาวิชาการและมาตรฐานวิชาชีพสาขาจิตวิทยาคลินิก ๒ คน ผู้แทนคณะอนุกรรมการวิชาชีพ ด้านพิจารณาขึ้นทะเบียนและจัดสอบความรู้สาขาจิตวิทยาคลินิก ๑ คน คณะอนุกรรมการวิชาชีพ ด้านจรรยาบรรณวิชาชีพและกฎหมายสาขาจิตวิทยาคลินิก ๑ คน และผู้แทนกองสถานพยาบาลและ การประกอบโรคศิลปะ ๒ คน โดยให้ผู้แทนกองสถานพยาบาลและการประกอบโรคศิลปะคนหนึ่ง เป็นอนุกรรมการวิชาชีพและเลขานุการ และอีกคนหนึ่งเป็นอนุกรรมการวิชาชีพและผู้ช่วยเลขานุการ

ทั้งนี้ ให้ประธานกรรมการวิชาชีพเป็นผู้เลือกประธานอนุกรรมการวิชาชีพ ด้านตรวจประเมิน สถาบันการศึกษาสาขาจิตวิทยาคลินิก

ข้อ ๘ ให้คณะอนุกรรมการวิชาชีพ ด้านตรวจประเมินสถาบันการศึกษาสาขาจิตวิทยาคลินิก มีหน้าที่ตรวจแบบประเมินตนเองของสถาบันการศึกษา ทำการตรวจประเมินและให้คำแนะนำในการ พัฒนาสถาบันการศึกษาพร้อมเสนอคณะกรรมการวิชาชีพให้แล้วเสร็จภายใน ๑๒๐ วันนับแต่วันที่ได้รับ แบบประเมินตนเองจากสถาบันการศึกษา

ข้อ ๙ ให้สถาบันการศึกษาที่ขอการรับรองเป็นผู้รับผิดชอบค่าใช้จ่ายในการตรวจประเมิน ของคณะอนุกรรมการวิชาชีพด้านตรวจประเมินสถาบันการศึกษาสาขาจิตวิทยาคลินิก ในวันที่เดินทางไปตรวจประเมินสถาบันการศึกษา เช่น ค่าเบี้ยเลี้ยง ค่าเดินทาง และค่าที่พัก ตามที่จ่ายจริง แต่ต้องไม่ต่ำกว่าอัตราที่ทางราชการกำหนด

หมวด ๒

หลักเกณฑ์การรับรองสถาบันการศึกษา

ข้อ ๑๐ สถาบันการศึกษาที่คณะกรรมการวิชาชีพจะพิจารณาให้การรับรองจะต้องยื่นคำขอ การรับรองสถาบันและปฏิบัติให้เป็นไปตามเกณฑ์มาตรฐานที่คณะกรรมการวิชาชีพกำหนดท้ายประกาศนี้

สถาบันการศึกษาที่เปิดสอนครั้งแรกจะต้องยื่นคำขอรับรองสถาบันก่อนที่จะเปิดรับนักศึกษา และจะทำการสอนตามหลักสูตรได้ก็ต่อเมื่อผ่านการรับรองสถาบันการศึกษาจากคณะกรรมการวิชาชีพ เรียบร้อยแล้ว

ข้อ ๑๑ คณะกรรมการวิชาชีพ ต้องออกหนังสือรับรองสถาบันการศึกษาให้แก่สถาบันการศึกษา เมื่อผลการพิจารณาผ่านเกณฑ์การประเมินการรับรองสถาบันการศึกษาตามเกณฑ์มาตรฐานที่คณะกรรมการวิชาชีพกำหนดในข้อ ๑๐

หนังสือรับรองสถาบันการศึกษาให้มีอายุ ๕ ปีนับแต่วันที่คณะกรรมการวิชาชีพได้มีมติรับรองสถาบันการศึกษานั้น

การออกหนังสือรับรองสถาบันการศึกษาให้เป็นไป ตามแบบที่กำหนดท้ายประกาศนี้

ข้อ ๑๒ หากผลการประเมินการรับรองสถาบันการศึกษาของสถาบันการศึกษาใดไม่ผ่านตามเกณฑ์มาตรฐานการรับรองสถาบันการศึกษา สถาบันการศึกษานั้นจะต้องทำการปรับปรุงแก้ไขให้เป็นไปตามเกณฑ์มาตรฐานการรับรองดังกล่าว ให้แล้วเสร็จภายใน ๙๐ วันนับแต่วันที่ได้รับหนังสือแจ้งผลการประเมิน เมื่อทำการปรับปรุงแก้ไขแล้วเสร็จให้แจ้งคณะกรรมการวิชาชีพด้านตรวจประเมินสถาบันการศึกษาสาขาจิตวิทยาคลินิก เพื่อทำการตรวจประเมินซ้ำอีกครั้งหนึ่ง

หากสถาบันการศึกษาไม่ยื่นผลการปรับปรุงแก้ไขภายใน ๙๐ วัน ให้ถือว่าสถาบันการศึกษานั้นไม่ผ่านการรับรองหรือเมื่อสถาบันการศึกษายื่นผลการปรับปรุงแก้ไขภายใน ๙๐ วัน แล้วยังไม่ผ่านเกณฑ์มาตรฐานการรับรอง สถาบันการศึกษาจะต้องยื่นคำขอการรับรองสถาบันการศึกษาใหม่

ข้อ ๑๓ สถาบันการศึกษาที่เคยได้รับการรับรองจะต้องยื่นคำขอการรับรองสถาบันการศึกษา พร้อมแบบประเมินตนเอง เพื่อขอรับการประเมินการรับรองสถาบันการศึกษา ล่วงหน้าไม่น้อยกว่า ๙๐ วัน ก่อนวันครบกำหนดเวลา ๕ ปี ตามที่ระบุไว้ในหนังสือรับรองสถาบันการศึกษา

ถ้าหากสถาบันการศึกษาใดมีการปรับปรุงองค์ประกอบของสถาบันการศึกษาให้แตกต่างในส่วนที่เป็นสาระสำคัญจากที่เคยได้รับการรับรองสถาบันการศึกษานั้นจะต้องยื่นคำขอการรับรองสถาบันการศึกษาใหม่ทุกครั้ง

ในกรณีที่สถาบันการศึกษาใดที่เคยได้รับการรับรองแล้ว และยื่นคำขอการรับรองใหม่ แต่คณะกรรมการวิชาชีพพิจารณายังไม่แล้วเสร็จ ให้ถือว่าคณะกรรมการวิชาชีพให้การรับรองจนกว่าคณะกรรมการวิชาชีพจะพิจารณาไม่ให้การรับรอง

ข้อ ๑๔ สถาบันการศึกษาที่คณะกรรมการวิชาชีพได้ให้การรับรองสถาบันการศึกษา ก่อนวันที่ประกาศนี้ใช้บังคับและหนังสือรับรองสถาบันนั้นยังไม่หมดอายุให้ถือว่าสถาบันการศึกษานั้นได้รับการรับรองตามประกาศนี้ และให้มีอายุเท่าที่เหลืออยู่

หมวด ๓

หลักเกณฑ์และการรับรองสถาบันการศึกษาต่างประเทศ

ข้อ ๑๕ การขอรับรองสถาบันการศึกษาต่างประเทศ เป็นการพิจารณารับรองเป็นรายบุคคล โดยให้ผู้สำเร็จการศึกษาระดับปริญญาทางด้านจิตวิทยาคลินิกจากสถาบันการศึกษาต่างประเทศ ที่ประสงค์จะขอขึ้นทะเบียนและรับใบอนุญาตเป็นผู้ประกอบโรคศิลปะ จะต้องปฏิบัติตามระเบียบนี้

ข้อ ๑๖ ให้ผู้สำเร็จการศึกษาจากต่างประเทศที่ประสงค์จะขึ้นทะเบียนและรับใบอนุญาตเป็นผู้ประกอบโรคศิลปะ ต้องยื่นคำขอการรับรองสถาบันการศึกษาต่างประเทศที่สำเร็จการศึกษามา ทั้งนี้ คำขอการรับรองให้เป็นไปตามกำหนดท้ายประกาศนี้

ข้อ ๑๗ สถาบันการศึกษาต่างประเทศที่คณะกรรมการวิชาชีพให้การรับรองจะต้องเป็นไปตามเกณฑ์มาตรฐานการรับรองสถาบันการศึกษาต่างประเทศที่คณะกรรมการวิชาชีพกำหนดท้ายประกาศนี้

ข้อ ๑๘ ให้คณะกรรมการวิชาชีพ ด้านตรวจประเมินสถาบันการศึกษาสาขาจิตวิทยาคลินิก มีหน้าที่ตรวจคำขอการรับรองสถาบันการศึกษาต่างประเทศพร้อมเสนอคณะกรรมการวิชาชีพให้แล้วเสร็จภายใน ๙๐ วันนับแต่วันที่รับคำขอการรับรองสถาบันการศึกษาต่างประเทศ

ข้อ ๑๙ เมื่อคณะกรรมการวิชาชีพพิจารณาแล้ว เห็นว่าสถาบันการศึกษาต่างประเทศที่ยื่นขอรับรองเป็นไปตามเกณฑ์มาตรฐานการรับรองสถาบันการศึกษาต่างประเทศตามข้อ ๑๗ ให้คณะกรรมการวิชาชีพมีหนังสือแจ้งผลการรับรองสถาบันการศึกษาของต่างประเทศให้ผู้ยื่นคำขอทราบภายใน ๓๐ วันนับแต่วันที่คณะกรรมการวิชาชีพมีมติให้การรับรอง

หากคณะกรรมการวิชาชีพพิจารณาแล้วเห็นว่าไม่เป็นไปตามเกณฑ์มาตรฐานตามข้อ ๑๗ ให้คณะกรรมการวิชาชีพมีหนังสือแจ้งให้ผู้ยื่นคำขอทราบภายใน ๓๐ วัน นับแต่วันที่คณะกรรมการวิชาชีพมีมติไม่รับรอง

ข้อ ๒๐ ในกรณีที่มีปัญหาตามประกาศนี้ให้คณะกรรมการวิชาชีพเป็นผู้วินิจฉัยชี้ขาด

ประกาศ ณ วันที่ ๒๘ มีนาคม พ.ศ. ๒๕๖๗

วัลลภ ธรรมโกสิทธิ์

ประธานกรรมการวิชาชีพสาขาจิตวิทยาคลินิก

เกณฑ์มาตรฐาน การรับรองสถาบันการศึกษาที่จัดการเรียนการสอนสาขาจิตวิทยาคลินิก

สถาบันการศึกษาที่มีความประสงค์จะจัดการเรียนการสอนหลักสูตรสาขาจิตวิทยาคลินิก ต้องมีองค์ประกอบของสถาบันการศึกษาตามหัวข้อต่อไปนี้

๑. คุณสมบัติของสถาบันการศึกษาที่ขอเปิดดำเนินการหลักสูตรสาขาจิตวิทยาคลินิก
๒. บุคลากรทางด้านอาจารย์
๓. คุณสมบัติของนิสิต/นักศึกษา
๔. หลักสูตร
๕. ระบบการดูแลนักศึกษา/ระบบอาจารย์ที่ปรึกษา
๖. อาคารสถานที่ เครื่องมือและอุปกรณ์สำหรับการจัดการเรียนการสอน
๗. ห้องสมุด
๘. การบริหารจัดการ
๙. การประเมินคุณภาพการจัดการเรียนการสอนและการประเมินสถาบัน

เกณฑ์เกี่ยวกับองค์ประกอบของสถาบันการศึกษา ตามหัวข้อข้างต้นให้เป็นไปตามเกณฑ์ การประเมินคุณภาพภายใน เพื่อให้สามารถวัดผลลัพธ์การดำเนินงานที่ตอบสนองความต้องการตามเกณฑ์ การประเมินคุณภาพภายนอก คือ กระทรวงการอุดมศึกษา วิทยาศาสตร์ วิจัยและนวัตกรรมโดยแต่ละเกณฑ์มี รายละเอียดดังนี้

หลักสูตรระดับปริญญาตรี

๑. คุณสมบัติของสถาบันการศึกษาที่จัดการเรียนการสอนหลักสูตรระดับปริญญาตรีสาขา จิตวิทยาคลินิกหรือที่ศึกษากระบวนวิชาจิตวิทยาคลินิกเป็นวิชาเอก

สถาบันการศึกษาที่จะจัดการเรียนการสอนหลักสูตรระดับปริญญาตรีสาขาจิตวิทยาคลินิกหรือที่ ศึกษากระบวนวิชาจิตวิทยาคลินิกเป็นวิชาเอก จะต้องมีความสอดคล้อง ดังนี้

๑.๑ เป็นสถาบันการศึกษาที่กระทรวงการอุดมศึกษา วิทยาศาสตร์ วิจัยและ นวัตกรรมรับรอง และมีการจัดการศึกษาระดับปริญญาตรีและมีบรรยากาศทางวิชาการในสถานศึกษาที่เป็นสังคม นักวิชาการ เพื่อเสริมสร้างคุณสมบัติในการใฝ่รู้ใฝ่แก่นักศึกษา

๑.๒ สถาบันการศึกษามีหน่วยงานรับผิดชอบอย่างน้อยเทียบเท่าระดับสาขาวิชา

๑.๓ มีปณิธานมุ่งผลิตบัณฑิตสาขาจิตวิทยาคลินิกที่มีความรู้ความสามารถและ คุณสมบัติสอดคล้องกับความต้องการและระบบบริการสุขภาพของประเทศ

๑.๔ มีระบบบริหารที่ชัดเจนเพื่อสนับสนุนการจัดการศึกษาให้บรรลุตามปณิธาน ได้แก่ การบริหารงานทั่วไป การบริหารการศึกษา เป็นต้น ระบบบริหารงานดังกล่าวให้ทำเป็นระเบียบของ สถาบันการศึกษาและประกาศให้ผู้เกี่ยวข้องทราบทั่วกัน

๑.๕ ในระยะเริ่มแรก สถาบันการศึกษาที่จะจัดการเรียนการสอนหลักสูตรระดับ ปริญญาตรีสาขาจิตวิทยาคลินิกหรือที่ศึกษากระบวนวิชาจิตวิทยาคลินิกเป็นวิชาเอก ควรทำความตกลงกับ สถาบันการศึกษาที่ผ่านการรับรองจากคณะกรรมการวิชาชีพสาขาจิตวิทยาคลินิก ให้ช่วยทำหน้าที่เป็นที่ปรึกษา และช่วยเหลือ หรือเป็นสถาบันพี่เลี้ยง

หมายเหตุ เกณฑ์ตามข้อ ๑.๑ - ๑.๔ ให้เป็นไปตามเกณฑ์มาตรฐานหลักสูตรระดับปริญญาตรี กฎกระทรวงมาตรฐานการจัดการศึกษาระดับอุดมศึกษา และกฎกระทรวงมาตรฐานหลักสูตรการศึกษาระดับอุดมศึกษาของกระทรวงการอุดมศึกษา วิทยาศาสตร์ วิจัยและนวัตกรรม

๒. บุคลากรทางด้านอาจารย์

สถาบันการศึกษาที่จะจัดการเรียนการสอนหลักสูตรระดับบัณฑิตปริญญาสาขาจิตวิทยาคลินิกหรือที่ศึกษากระบวนวิชาจิตวิทยาคลินิกเป็นวิชาเอกจะต้องบริหารจัดการให้มีอาจารย์ที่มีคุณสมบัติและจำนวนตามเกณฑ์ต่อไปนี้

๒.๑ อัตราส่วนอาจารย์ : นักศึกษา = ๑ : ๒๕ ซึ่งเป็นเกณฑ์เฉลี่ยสำหรับจำนวนอาจารย์ที่จบปริญญาสาขาจิตวิทยาคลินิกหรือที่ศึกษากระบวนวิชาจิตวิทยาคลินิกเป็นวิชาเอกและนักศึกษาทุกชั้นปีตลอดหลักสูตร สำหรับการเรียนการสอนบางส่วนของหลักสูตรหรือบางรายวิชา ซึ่งต้องการการสอนและการควบคุมดูแลอย่างใกล้ชิด จะต้องจัดให้มีจำนวนอาจารย์ผู้สอนเพียงพอต่อการเรียนการสอนในส่วนนั้นๆ

๒.๒ อาจารย์ผู้รับผิดชอบหลักสูตรจิตวิทยาคลินิกหรือที่ศึกษากระบวนวิชาจิตวิทยาคลินิกเป็นวิชาเอกต้องมีคุณสมบัติและจำนวนดังนี้

๒.๒.๑ มีคุณวุฒิขั้นต่ำปริญญาโทหรือเทียบเท่า หรือมีตำแหน่งผู้ช่วยศาสตราจารย์หรือเทียบเท่า และต้องมีผลงานทางวิชาการที่ไม่ใช่ส่วนหนึ่งของการศึกษาเพื่อรับปริญญาของตนเอง และเป็นผลงานทางวิชาการที่ได้รับการเผยแพร่ตามหลักเกณฑ์ที่กำหนดในการพิจารณาแต่งตั้งให้บุคคลดำรงตำแหน่งทางวิชาการอย่างน้อย ๑ เรื่อง ในรอบ ๕ ปี ย้อนหลัง

๒.๒.๒ ต้องมีใบอนุญาตให้เป็นผู้ประกอบโรคศิลปะสาขาจิตวิทยาคลินิก และเป็นสมาชิกของสมาคมจิตวิทยาคลินิกไทย อย่างน้อย ๒ คน

๒.๓ อาจารย์ประจำหลักสูตรสาขาจิตวิทยาคลินิกหรือที่ศึกษากระบวนวิชาจิตวิทยาคลินิกเป็นวิชาเอกต้องมีคุณสมบัติคือ มีคุณวุฒิขั้นต่ำปริญญาโทหรือเทียบเท่า หรือมีตำแหน่งผู้ช่วยศาสตราจารย์หรือเทียบเท่า และต้องมีผลงานทางวิชาการที่ไม่ใช่ส่วนหนึ่งของการศึกษาเพื่อรับปริญญาของตนเอง และเป็นผลงานทางวิชาการที่ได้รับการเผยแพร่ตามหลักเกณฑ์ที่กำหนดในการพิจารณาแต่งตั้งให้บุคคลดำรงตำแหน่งทางวิชาการอย่างน้อย ๑ เรื่อง ในรอบ ๕ ปี ย้อนหลัง

๒.๔ อาจารย์ผู้สอน หรืออาจารย์ประจำหรืออาจารย์พิเศษหลักสูตรจิตวิทยาคลินิกหรือที่ศึกษากระบวนวิชาจิตวิทยาคลินิกเป็นวิชาเอกโดยมีคุณสมบัติดังนี้

๒.๔.๑ มีคุณวุฒิขั้นต่ำปริญญาโทหรือเทียบเท่า หรือมีตำแหน่งผู้ช่วยศาสตราจารย์หรือเทียบเท่า ในสาขาวิชานั้นหรือสาขาวิชาที่สัมพันธ์กันหรือในสาขาวิชาของรายวิชาที่สอน

๒.๔.๒ กรณีอาจารย์พิเศษที่ไม่มีคุณวุฒิตามที่กำหนดข้างต้น ต้องเป็นผู้ที่มีความรู้และประสบการณ์เป็นที่ยอมรับ ซึ่งตรงหรือสัมพันธ์กับรายวิชาที่สอน

๒.๕ อาจารย์ประจำ ปฏิบัติงานเต็มเวลาอย่างน้อย ๒ คน เพื่อทำหน้าที่รับผิดชอบในการบริหารหลักสูตร การคัดเลือกอาจารย์พิเศษที่จะเชิญมาช่วยสอนให้เหมาะสมกับเนื้อหาและวิธีการสอนที่กำหนดและที่สำคัญคือ ต้องทำหน้าที่ประเมินและปรับปรุงพัฒนาการเรียนการสอนอย่างต่อเนื่อง รวมทั้งคอยติดตามและให้คำปรึกษาทางวิชาการแก่นักศึกษา

๒.๖ การพัฒนาอาจารย์ สถาบันการศึกษาที่จะจัดการเรียนการสอนหลักสูตรระดับบัณฑิตปริญญาสาขาจิตวิทยาคลินิกหรือที่ศึกษากระบวนวิชาจิตวิทยาคลินิกเป็นวิชาเอก จะต้องมีหน่วยงานรับผิดชอบจัดทำแผนงาน โครงการ และงบประมาณที่ชัดเจน เพื่อพัฒนาอาจารย์ทั้งทางด้านวิชาการ วิจัย และการจัดการเรียนการสอน

๓. คุณสมบัติของนิสิต/นักศึกษา

ให้เป็นไปตามเกณฑ์มาตรฐานหลักสูตรระดับปริญญาตรีของกระทรวงการอุดมศึกษา วิทยาศาสตร์ วิจัยและนวัตกรรม

๔. หลักสูตร

สถาบันการศึกษาที่จะขอเปิดดำเนินการหลักสูตรสาขาจิตวิทยาคลินิกหรือที่ศึกษากระบวนวิชา จิตวิทยาคลินิกเป็นวิชาเอก ต้องจัดทำหลักสูตร ดังนี้

๔.๑ ปรัชญาและวัตถุประสงค์การศึกษา

๔.๑.๑ มีปรัชญามุ่งผลิตบัณฑิตที่สอดคล้องกับแผนพัฒนาการศึกษา ระดับอุดมศึกษาของชาติ ปรัชญาของสถาบันอุดมศึกษา มาตรฐานวิชาชีพของผู้ประกอบโรคศิลปะสาขาจิตวิทยาคลินิก ให้การผลิตบัณฑิตที่มีคุณภาพ ต้องเป็นบุคคลที่มีจิตสำนึกของความเป็นพลเมืองดีที่สร้างสรรค์ประโยชน์ต่อสังคม และมีศักยภาพในการพึ่งพาตนเองบนฐานภูมิปัญญาไทยภายใต้กรอบศีลธรรมจรรยา เพื่อนำพาประเทศสู่การพัฒนาที่ยั่งยืนและทัดเทียมมาตรฐานสากล

๔.๑.๒ มีวัตถุประสงค์เพื่อกำกับส่งเสริมกระบวนการผลิตบัณฑิตที่เน้นการพัฒนาผู้เรียนให้มีความรู้ความเข้าใจในกระบวนการสร้างและประยุกต์ใช้ความรู้ใหม่ รวมถึงสามารถสร้างสรรคงานที่เกิดประโยชน์ต่อตนเองและสังคมทั้งในระดับท้องถิ่นและสากล สามารถดำรงตนอยู่ในสังคมพหุวัฒนธรรม ภายใต้กระแสโลกาภิวัตน์ที่มีการสื่อสารแบบไร้พรมแดน มีศักยภาพในการเรียนรู้ตลอดชีวิต มีความสามารถในการปฏิบัติงานได้ตามกรอบมาตรฐานวิชาชีพของผู้ประกอบโรคศิลปะสาขาจิตวิทยาคลินิก กฎหมายที่เกี่ยวข้อง และจรรยาบรรณแห่งวิชาชีพของผู้ประกอบโรคศิลปะ รวมถึงสามารถสร้างสรรคงานที่เกิดประโยชน์ต่อตนเองและสังคมทั้งในระดับท้องถิ่นและสากล

๔.๒ โครงสร้างหลักสูตร

การจัดหมวดวิชาและหน่วยกิตของหมวดวิชาในหลักสูตรต้องเป็นไปตามประกาศของกระทรวงการอุดมศึกษา วิทยาศาสตร์ วิจัยและนวัตกรรมและคณะกรรมการวิชาชีพสาขาจิตวิทยาคลินิกในกรณีที่ได้รับนักศึกษาที่มีคุณวุฒิสูงกว่าระดับมัธยมศึกษาตอนปลาย เช่น รับนักศึกษาระดับประกาศนียบัตรวิชาชีพชั้นสูง อาจยกเว้นรายวิชาได้ตามความเหมาะสมตามประกาศของกระทรวงการอุดมศึกษา วิทยาศาสตร์ วิจัยและนวัตกรรม และหลักเกณฑ์การเทียบโอนของมหาวิทยาลัยหรือสถาบันนั้นๆ

โครงสร้างหลักสูตรสาขาจิตวิทยาคลินิกหรือที่ศึกษากระบวนวิชาจิตวิทยาคลินิกเป็นวิชาเอก ประกอบด้วยหมวดวิชาและเกณฑ์ขั้นต่ำของกลุ่มวิชาหรือรายวิชาในแต่ละหมวดดังนี้

๔.๒.๑ องค์ประกอบของหลักสูตร

ระยะเวลาศึกษา ๔ ปี

๔.๒.๒ จำนวนหน่วยกิต

จำนวนหน่วยกิตให้เป็นไปตามเกณฑ์มาตรฐานหลักสูตรระดับปริญญาตรีของกระทรวงการอุดมศึกษา วิทยาศาสตร์ วิจัยและนวัตกรรม ประกอบด้วย ๔ หมวดวิชา ดังต่อไปนี้

(๑) หมวดวิชาศึกษาทั่วไป

กลุ่มวิชาพื้นฐานทั่วไปตามที่สถาบันการศึกษากำหนด และวิชาที่เสริมสร้างความเป็นมนุษย์ให้พร้อมสำหรับโลกในปัจจุบันและอนาคต เพื่อให้เป็นบุคคลผู้ใฝ่รู้และมีทักษะที่จำเป็นสำหรับศตวรรษที่ ๒๑ อย่างครบถ้วน เป็นผู้ตระหนักรู้ถึงการบูรณาการศาสตร์ต่าง ๆ ในการพัฒนาหรือแก้ไขปัญหา เป็นผู้ที่สามารถสร้างโอกาสและคุณค่าให้ตนเองและสังคม รู้เท่าทันการเปลี่ยนแปลงของสังคมและของโลก เป็นบุคคลที่ดำรงตนเป็นพลเมืองที่เข้มแข็ง มีจริยธรรมและยึดมั่นในสิ่งที่ถูกต้อง รู้คุณค่าและรักษาชาติกำเนิด ร่วมมือรวมพลังเพื่อสร้างสรรค์และพัฒนาสังคมอย่างยั่งยืน และเป็นพลเมืองที่มีคุณค่าของสังคม

(๒) หมวดวิชาเฉพาะด้าน

วิชาแกน วิชาเฉพาะด้านจิตวิทยาคลินิก วิชาพื้นฐานวิชาชีพจิตวิทยาคลินิกและวิชาชีพจิตวิทยาคลินิกที่มุ่งหมายให้ผู้เรียนมีความรู้ ความเข้าใจ และปฏิบัติงานได้ โดยมีองค์ประกอบ ดังนี้

๒.๑ วิชาด้านจิตวิทยาคลินิกประกอบด้วย ๒ กลุ่มวิชา คือ

๒.๑.๑ วิชาบังคับ จำนวน ๑๑ วิชา ดังต่อไปนี้

- จิตวิทยาพัฒนาการ (Developmental Psychology)
- สรีรจิตวิทยา (Physiological Psychology)
- จิตวิทยาผิดปกติ (Abnormal Psychology)
- จิตวิทยาการทดลอง (Experimental Psychology)
- จิตวิทยาการเรียนรู้ (Psychology of Learning)
- จิตวิทยาคลินิกเบื้องต้น (Introduction to Clinical Psychology)
- ทฤษฎีบุคลิกภาพ (Theories of Personality)
- การวัดผลทางจิตวิทยา (Psychological Tests and Measurement)
- การตรวจวินิจฉัยทางจิตวิทยาคลินิก (Clinical Psychodiagnostic Assessment)
- การบำบัดทางจิตวิทยาและการฟื้นฟูสมรรถภาพทางจิต (Psychological Treatments and Rehabilitation)
- จรรยาบรรณและจริยธรรมวิชาชีพจิตวิทยาคลินิก / กฎหมายที่เกี่ยวข้องกับการประกอบโรคศิลปะ (Ethical and Legal Issues in Clinical Psychology)

๒.๑.๒ วิชาเลือก มีอย่างน้อย ๓ วิชา จากรายวิชา ดังต่อไปนี้

- จิตวิทยาการปรับตัว (Psychology of Adaptation)
- จิตวิทยาสังคม (Social Psychology)
- จิตวิทยาแรงจูงใจ (Psychology of Motivation)
- จิตวิทยาการรู้คิดและปัญญา (Cognitive Psychology)
- จิตวิทยาชุมชน (Community Psychology)
- จิตวิทยาการรับรู้ (Psychology of Perception)
- จิตวิทยาเด็กพิเศษ (Psychology of Exceptional Children)
- จิตวิทยากับการเสพติด (Addiction Psychology)
- นิติจิตวิทยา (Forensic Psychology)

๒.๒ กรอบเนื้อหาจิตวิทยาคลินิกให้ครอบคลุม ดังต่อไปนี้

หมวดวิชาเฉพาะด้าน	กรอบเนื้อหาวิชา
การตรวจวินิจฉัยทางจิตวิทยาคลินิก (Clinical Psychodiagnostic Assessment)	การตรวจวินิจฉัยทางจิตวิทยาคลินิก ประกอบด้วย ๑. การประเมินพฤติกรรมโดยการสัมภาษณ์ และการสังเกต ๒. การทดสอบทางจิตวิทยาคลินิก ซึ่งประกอบด้วยกระบวนการดำเนินการทดสอบ (Administration) การให้คะแนน (Scoring) การวิเคราะห์และแปลผล (Interpretation) และการรายงานผล (Reporting) โดยมีกลุ่มของเครื่องมือทดสอบทางจิตวิทยาคลินิก ดังนี้

หมวดวิชาเฉพาะด้าน	กรอบเนื้อหาวิชา
	<ul style="list-style-type: none"> - เครื่องมือทดสอบด้านเชาวน์ปัญญาและความสามารถเฉพาะทางอื่นๆ (Intelligence and Other Specific Ability Assessment test) - เครื่องมือทดสอบด้านบุคลิกภาพ (Personality Assessment tests) ทั้งแบบ Projective Techniques และแบบ Objective Techniques - เครื่องมือทดสอบด้านประสาทจิตวิทยา (Neuropsychological Assessment tests)
การบำบัดทางจิตวิทยาและการฟื้นฟูสมรรถภาพทางจิต (Psychological Treatments and Rehabilitation)	<p>การบำบัดทางจิตวิทยาและการฟื้นฟูสมรรถภาพทางจิต โดยทราบหลักแนวคิด/ทฤษฎี และวิธีการ ดังต่อไปนี้*</p> <ol style="list-style-type: none"> ๑. Psychoanalytical and psychodynamic therapies <ul style="list-style-type: none"> - Psychoanalytic therapy ๒. Behavioral therapies <ul style="list-style-type: none"> - Behavior Therapy (BT); Behavior Modification (BM) ๓. Cognitive therapy <ul style="list-style-type: none"> - Cognitive Therapy (CT) - Cognitive Behavior Therapy (CBT) ๔. Humanistic Therapies <ul style="list-style-type: none"> - Gestalt Therapy - Existential Therapy - Satir Transformational Systemic Therapy ๕. Integrative and holistic Therapy <p>*จาก American Psychological Association ; APA</p>
การประยุกต์จิตวิทยาคลินิกเข้าสู่ชุมชน (Application of Clinical Psychology in Community)	<p>การประยุกต์จิตวิทยาคลินิกเข้าสู่ชุมชน ประกอบด้วย</p> <ul style="list-style-type: none"> - การป้องกันปัญหาสุขภาพจิตในกลุ่มประชากรทั่วไปและกลุ่มเสี่ยง - การส่งเสริมสุขภาพจิตของบุคคล ครอบครัว และชุมชน ซึ่งครอบคลุมทุกกลุ่มวัย ด้วยกระบวนการ <ol style="list-style-type: none"> ๑. การคัดกรองปัญหาสุขภาพจิตในระยะเริ่มแรกและการให้ความช่วยเหลือเบื้องต้น และการติดตามดูแลช่วยเหลืออย่างต่อเนื่อง ๒. การส่งเสริมสุขภาพจิตในรูปแบบต่างๆ เช่น <ul style="list-style-type: none"> - ผ่านสื่อต่างๆ - การให้ความรู้สุขภาพจิตในกลุ่มบุคคลต่างๆ ๓. การฟื้นฟูสุขภาพจิต และ Group Dynamic ในชุมชน (กิจกรรมกลุ่ม) / เครือข่ายชุมชน / วิกฤติสุขภาพจิตในชุมชน
การวิจัยและการสัมมนาทางจิตวิทยาคลินิก (Research and	<p>การวิจัยและการสัมมนาทางจิตวิทยาคลินิก ประกอบด้วย</p> <ul style="list-style-type: none"> - ระเบียบวิธีวิจัยทางสังคมศาสตร์ (Research Methodology in Social Sciences) - สถิติเพื่อการวิเคราะห์ข้อมูลในการวิจัย (statistics) - การสัมมนาทางจิตวิทยาคลินิก (Seminar in Clinical Psychology)

หมวดวิชาเฉพาะด้าน	กรอบเนื้อหาวิชา
Seminar in Clinical Psychology)	
จรรยาบรรณและจริยธรรมวิชาชีพจิตวิทยาคลินิก / กฎหมายที่เกี่ยวข้องกับการประกอบโรคศิลปะ (Ethical and Legal Issues in Clinical Psychology)	<p>๑. จรรยาบรรณและจริยธรรมวิชาชีพจิตวิทยาคลินิก ที่ครอบคลุมองค์ประกอบสาระต่อไปนี้</p> <ul style="list-style-type: none"> - ด้านความเข้าใจทั่วไปเกี่ยวกับจรรยาบรรณวิชาชีพสาขาจิตวิทยาคลินิก - ด้านการใช้เครื่องมือการตรวจวินิจฉัยทางจิตวิทยาคลินิก - ด้านการบำบัดทางจิตวิทยา - ด้านการศึกษาค้นคว้าวิจัยและการทดลองในมนุษย์ - ด้านการโฆษณาและให้ข้อมูลข่าวสารผ่านสื่อสิ่งพิมพ์ สื่ออิเล็กทรอนิกส์ และสื่อสังคมออนไลน์ - ด้านการปฏิบัติต่อผู้ร่วมวิชาชีพ <p>๒. กฎหมายที่เกี่ยวข้องกับการประกอบโรคศิลปะ ที่ครอบคลุมองค์ประกอบสาระที่เกี่ยวข้องกับ</p> <ul style="list-style-type: none"> - กฎหมายว่าด้วยการประกอบโรคศิลปะ - กฎหมายว่าด้วยสถานพยาบาล - กฎหมายว่าด้วยสุขภาพจิต - กฎหมาย/กฎกระทรวง/ประกาศ อื่นๆ ที่เกี่ยวข้อง

หมายเหตุ

๑. คณะกรรมการหลักสูตรของสถาบันการศึกษาอาจพิจารณาเพิ่มรายวิชาได้ตามความเหมาะสม
๒. ชื่อรายวิชาอาจไม่ตรงกับชื่อที่ระบุไว้ในเนื้อหาวิชาได้

(๓) หมวดฝึกปฏิบัติ

สถาบันการศึกษาจะต้องจัดให้มีการฝึกปฏิบัติในกิจกรรมดังต่อไปนี้

๓.๑ ฝึกปฏิบัติด้านการตรวจวินิจฉัยทางจิตวิทยาคลินิกด้วยเครื่องมือทดสอบทางจิตวิทยาคลินิก (Clinical psycho-diagnostic assessment)

การตรวจวินิจฉัยทางจิตวิทยาคลินิกแก่ผู้รับบริการ โดยใช้เครื่องมือทดสอบทางจิตวิทยาคลินิกและรายงานผลการตรวจวินิจฉัยทางจิตวิทยาคลินิก ไม่น้อยกว่า ๘ คน และใช้แบบทดสอบครบทั้ง ๓ ด้านไม่น้อยกว่า ๓ คน ในกลุ่มเครื่องมือต่อไปนี้

- Intelligence tests
- Personality tests
- Neuropsychological tests

๓.๒ ฝึกปฏิบัติด้านการบำบัดทางจิตวิทยาและการฟื้นฟูสภาพจิตใจ (Psychological treatment and rehabilitation)

การบำบัดและการฟื้นฟูสภาพทางจิตใจแก่ผู้รับบริการ ทั้งแบบกลุ่มและรายบุคคล

- แบบกลุ่ม ฝึกปฏิบัติการทำกลุ่มไม่น้อยกว่า ๘ ครั้ง โดยทำหน้าที่เป็นผู้นำกลุ่ม ไม่น้อยกว่า ๓ ครั้ง

- รายบุคคล ฝึกบำบัดผู้รับบริการไม่น้อยกว่า ๓ คน และแต่ละคนไม่น้อยกว่า ๓ ครั้ง จึงจะนับว่าสมบูรณ์

๓.๓ การประชุมวิเคราะห์โรค (Case conference)

- ผู้เข้ารับการฝึกปฏิบัติจะต้องมีส่วนร่วมในการประชุม ดังนี้ การประชุมภายในกลุ่มงานจิตวิทยา หรือ การประชุมภายในหน่วยงาน / โรงพยาบาล / ภาควิชา

๓.๔ การปรึกษาเชิงวิชาชีพและวิชาการกับอาจารย์ที่ปรึกษา (Clinical and academic supervision)

- ผู้เข้ารับการฝึกปฏิบัติงานต้องขอเข้ารับการปรึกษาทุกกรณีที่ได้รับมอบหมายกับอาจารย์ที่ปรึกษา โดยพบอาจารย์ไม่น้อยกว่าสัปดาห์ละ ๒ ครั้ง

๓.๕ กรณีศึกษา (Case Study)

- ผู้เข้ารับการฝึกปฏิบัติงานต้องศึกษาผู้ป่วยรายกรณี ๑ ราย โดยมีกระบวนการตั้งแต่การตรวจวินิจฉัยทางจิตวิทยาคลินิก มีการวิเคราะห์และแปลผล การวิเคราะห์จิตพลวัต การวางแผนการให้การช่วยเหลือ

๓.๖ การอภิปรายบทความวิชาการ/วิจัย (Journal club)

- ผู้เข้ารับการฝึกปฏิบัติงานต้องนำเสนอบทความทางวิชาการในที่ประชุมทีมนักจิตวิทยาคลินิก ๑ เรื่อง

๓.๗ รายงานทางวิชาการ (Academic Report)

- ผู้เข้ารับการฝึกปฏิบัติงานจะต้องจัดทำรายงานทางวิชาการ ๑ เรื่อง ซึ่งเกี่ยวข้องกับวิชาการจิตวิทยาคลินิก

สถาบันฝึกภาคปฏิบัติ ต้องมีคุณสมบัติดังนี้

เป็นสถาบันที่ได้รับการรับรองมาตรฐานการฝึกปฏิบัติงานจากคณะกรรมการวิชาชีพ โดยมีองค์ประกอบ ดังต่อไปนี้

๑. มีงานด้านจิตวิทยาคลินิก ดังนี้

๑) มีงานด้านจิตวิทยาคลินิกครบทุกด้าน ได้แก่ ด้านบริการ (ประเมินและบำบัด) ด้านสอน ด้านฝึกอบรม และด้านวิจัยและการประยุกต์จิตวิทยาคลินิกเข้าสู่งานด้านสุขภาพจิตชุมชนและศาสตร์อื่น ๆ ที่เกี่ยวข้อง

๒) มีผู้รับบริการผู้ป่วยนอก และ/หรือผู้ป่วยใน

๒. มีบุคลากรด้านจิตวิทยาคลินิก ดังนี้

๑) มีนักจิตวิทยาคลินิกที่ได้รับใบอนุญาตให้เป็นผู้ประกอบโรคศิลปะสาขาจิตวิทยาคลินิก จิตแพทย์/แพทย์ และมีบุคลากรด้านจิตเวชสาขาอื่น ๆ

๒) มีนักจิตวิทยาคลินิกที่ได้รับใบอนุญาตให้เป็นผู้ประกอบโรคศิลปะสาขาจิตวิทยาคลินิก และมีประสบการณ์ทำงานด้านจิตวิทยาคลินิกมาไม่น้อยกว่า ๘ ปี ที่สามารถให้การฝึกอบรมและเป็นอาจารย์ที่ปรึกษาได้

๓. สามารถจัดกระบวนการฝึกภาคปฏิบัติตามหลักสูตรสาขาจิตวิทยาคลินิก

(๕) หมวดวิชาเลือกเสรี

เป็นวิชาที่มุ่งให้ผู้เรียนมีความรู้ ความเข้าใจ ตามที่ตนเองถนัดหรือสนใจ โดยเปิดโอกาสให้ผู้เรียนเลือกรายวิชาใดๆ ในหลักสูตรระดับปริญญาตรีตามที่สถาบันการศึกษากำหนด

๕. ระบบการดูแลนักศึกษา/ระบบอาจารย์ที่ปรึกษา

สถาบันการศึกษาที่มีความประสงค์จะจัดการเรียนการสอนหลักสูตรสาขาจิตวิทยาคลินิกระดับบัณฑิตปริญญาหรือที่ศึกษากระบวนวิชาจิตวิทยาคลินิกเป็นวิชาเอก จะต้องจัดให้มีหน่วยงานรับผิดชอบทำหน้าที่ดูแล สนับสนุนและพัฒนา นักศึกษาทั้งในหลักสูตรและเสริมหลักสูตร โดยจัดให้มีอาจารย์ที่ปรึกษาให้แก่ นักศึกษาทุกคน เพื่อติดตามความก้าวหน้าของการศึกษา ให้ความช่วยเหลือและป้องกันแก้ไขปัญหาการศึกษาและปัญหาอื่นๆ อีกทั้งช่วยส่งเสริมเจตคติอันดีงามให้แก่ นักศึกษา

๖. อาคารสถานที่ เครื่องมือและอุปกรณ์ทางจิตวิทยาคลินิกสำหรับการจัดการเรียนการสอน สวัสดิการและนันทนาการ

๖.๑ ด้านอาคารสถานที่ สวัสดิการและนันทนาการ

สถาบันการศึกษาที่มีความประสงค์จะจัดการเรียนการสอนหลักสูตรสาขาจิตวิทยาคลินิกระดับบัณฑิตปริญญาหรือที่ศึกษากระบวนวิชาจิตวิทยาคลินิกเป็นวิชาเอก จะต้องจัดเตรียมอาคารสถานที่ ห้องเรียน ห้องปฏิบัติการทางจิตวิทยา ห้องทดสอบทางจิตวิทยา ห้องให้การปรึกษา และโสตทัศนอุปกรณ์ให้พร้อมและเพียงพอสำหรับการจัดการเรียนการสอนรูปแบบต่างๆ ตามที่กำหนดไว้ในหลักสูตร ทั้งการสอนแบบบรรยาย พร้อมกันทั้งชั้นเรียน การสอนแบบกลุ่มย่อย ฯลฯ

๖.๒ ด้านเครื่องมืออุปกรณ์ด้านจิตวิทยาคลินิก

สถาบันการศึกษาที่มีความประสงค์จะจัดการเรียนการสอนหลักสูตรสาขาจิตวิทยาคลินิกระดับบัณฑิตปริญญาหรือที่ศึกษากระบวนวิชาจิตวิทยาคลินิกเป็นวิชาเอก จะต้องจัดเตรียมเครื่องมือทดสอบและอุปกรณ์ทางจิตวิทยาคลินิกตามเกณฑ์มาตรฐานการประกอบโรคศิลปะสาขาจิตวิทยาคลินิกของคณะกรรมการวิชาชีพสาขาจิตวิทยาคลินิกให้มีสภาพสมบูรณ์พร้อมใช้และเพียงพอสำหรับการจัดการเรียนการสอน

โดยสถาบันการศึกษาต้องมีระบบการจัดเก็บที่มีคุณภาพ รวมทั้งต้องมีการทบทวนความเป็นปัจจุบันของเครื่องมือและอุปกรณ์ดังกล่าว

อัตราส่วนของเครื่องมือต่อจำนวนนักศึกษา

เครื่องมือทดสอบ	จำนวนนักศึกษา : จำนวนเครื่องมือทดสอบ
เครื่องมือทดสอบพัฒนาการเด็ก	๒๐ : ๑
เครื่องมือทดสอบเชาวน์ปัญญา	๒๐ : ๑
เครื่องมือทดสอบความบกพร่องทางการเรียน	๒๐ : ๑
เครื่องมือทดสอบบุคลิกภาพ	๒๐ : ๑
เครื่องมือทดสอบประสาทจิตวิทยา	๒๐ : ๑

นอกจากนี้ควรมีห้องประชุมขนาดใหญ่ที่สามารถจัดกิจกรรมร่วมกันทั้งกิจกรรมวิชาการและกิจกรรมนักศึกษา จัดเตรียมสถานที่สำหรับสวัสดิการ สโมสรนักศึกษาสถานที่สำหรับกีฬาและนันทนาการให้เพียงพอ

๗. ห้องสมุด

สถาบันการศึกษาที่มีความประสงค์จะจัดการเรียนการสอนหลักสูตรสาขาจิตวิทยาคลินิกระดับบัณฑิตปริญญาหรือที่ศึกษากระบวนวิชาจิตวิทยาคลินิกเป็นวิชาเอก จะต้องจัดเตรียมระบบการค้นคว้าหนังสือ ตำรา วารสาร และเอกสารวิชาการเฉพาะทางสาขาจิตวิทยาคลินิก และที่เกี่ยวข้องกับวิชาต่างๆ ภายใต้อาคารเรียนอย่างเพียงพอสำหรับนักศึกษาที่ลงทะเบียนเรียนในการศึกษาค้นคว้านอกเวลา มีห้องสมุดและสื่อสารสนเทศ ดังนี้

๗.๑ หนังสือ

ต้องมีตำรา วารสาร และทรัพยากรสารสนเทศที่เหมาะสมและเพียงพอสำหรับนักศึกษาและอาจารย์

๗.๒ สื่อสารสนเทศ

ควรมีเครื่องคอมพิวเตอร์จัดไว้ในที่ต่างๆ ตามความเหมาะสมเพื่อให้นักศึกษาสามารถสืบค้นข้อมูลทางวิชาการจากฐานข้อมูลต่างๆ นอกจากนี้ควรจัดสรรพื้นที่เพิ่มเติมเพื่อให้นักศึกษาได้ใช้เป็นที่ศึกษาค้นคว้าหาความรู้ด้วยตนเอง

๘. การบริหารจัดการ

สถาบันการศึกษาที่มีความประสงค์จะจัดการเรียนการสอนหลักสูตรสาขาจิตวิทยาคลินิกระดับบัณฑิตปริญญาหรือที่ศึกษากระบวนวิชาจิตวิทยาคลินิกเป็นวิชาเอก มีการพัฒนาหลักสูตรให้ทันสมัยโดยมีการประเมินและรายงานผลการดำเนินการของหลักสูตรทุกปีการศึกษาเพื่อนำข้อมูลที่ได้ไปปรับปรุงพัฒนาหลักสูตรเป็นระยะ ๆ อย่างน้อยตามรอบระยะเวลาของการพัฒนาหลักสูตร หรือทุกรอบ ๕ ปี

ในช่วงก่อนขอเปิดหลักสูตรและระยะเริ่มต้น (ประมาณ ๕ ปีแรก) ทีมผู้บริหารควรศึกษาดูงานการจัดการศึกษาจากมหาวิทยาลัย/สถาบันอุดมศึกษาอื่นที่ได้เปิดดำเนินการหลักสูตรสาขาจิตวิทยาคลินิกหรือกระบวนวิชาทางจิตวิทยาคลินิกเป็นวิชาเอกมาแล้ว เพื่อศึกษาแนวทางการบริหารจัดการการจัดการเรียนการสอน การสนับสนุนและพัฒนาอาจารย์ในด้านต่างๆ โดยเฉพาะด้านความรู้และทักษะในการจัดการเรียนการสอนและการประเมินผล รวมทั้งปัญหาอุปสรรค ตลอดจนแนวทางป้องกันและแก้ไขปัญหา ทั้งนี้เพื่อให้การเปิดสอนตามหลักสูตรเป็นไปอย่างมีประสิทธิภาพ

๙. การประเมินคุณภาพการจัดการเรียนการสอนและการประเมินสถาบันการศึกษา

สถาบันการศึกษาที่มีความประสงค์จะจัดการเรียนการสอนหลักสูตรสาขาจิตวิทยาคลินิกระดับบัณฑิตปริญญาหรือที่ศึกษากระบวนวิชาจิตวิทยาคลินิกเป็นวิชาเอก จะต้องวางระบบการประเมินคุณภาพการจัดการเรียนการสอนและการประเมินสถาบันไว้ชัดเจนตามที่สภาสถาบันอุดมศึกษากำหนด และจัดให้มีการตรวจสอบและประเมินคุณภาพภายในเป็นระยะๆ ทั้งนี้เพื่อประกันคุณภาพการจัดการการศึกษา

คณะกรรมการวิชาชีพสาขาจิตวิทยาคลินิกทำหน้าที่ประเมินความพร้อมองค์ประกอบของสถาบันการศึกษา เพื่อให้การรับรองสถาบัน และให้คำแนะนำในการพัฒนาสถาบันการศึกษา

หลักสูตรระดับปริญญาโท

๑. คุณสมบัติของสถาบันการศึกษาที่จัดการเรียนการสอนหลักสูตรระดับปริญญาโท สาขาจิตวิทยาคลินิก

สถาบันการศึกษาที่จะจัดการเรียนการสอนหลักสูตรระดับปริญญาโท สาขาจิตวิทยาคลินิกจะต้องมีคุณสมบัติ ดังนี้

๑.๑ เป็นสถาบันการศึกษาที่กระทรวงการอุดมศึกษา วิทยาศาสตร์ วิจัยและนวัตกรรมรับรอง และมีการจัดการศึกษาระดับปริญญาโท และมีบรรยากาศทางวิชาการในสถานศึกษาที่เป็นสังคมนักวิชาการ เพื่อเสริมสร้างคุณสมบัติในการใฝ่รู้ให้แก่บัณฑิต/นักศึกษา

๑.๒ สถาบันการศึกษามีหน่วยงานรับผิดชอบอย่างน้อยเทียบเท่าระดับสาขาวิชา

๑.๓ มีปณิธานมุ่งผลิตบัณฑิตสาขาจิตวิทยาคลินิกที่มีความรู้ความสามารถและคุณสมบัติสอดคล้องกับความต้องการและระบบบริการสุขภาพของประเทศ

๑.๔ มีระบบบริหารที่ชัดเจนเพื่อสนับสนุนการจัดการศึกษาให้บรรลุตามปณิธาน ได้แก่ การบริหารงานทั่วไป การบริหารการศึกษา เป็นต้น ระบบบริหารงานดังกล่าวให้ทำเป็นระเบียบของสถาบันการศึกษาและประกาศให้ผู้เกี่ยวข้องทราบทั่วกัน

๑.๕ ในระยะเริ่มแรก สถาบันการศึกษาที่จะจัดการเรียนการสอนหลักสูตรระดับปริญญาโท สาขาจิตวิทยาคลินิก ควรทำความตกลงกับสถาบันการศึกษาที่ผ่านการรับรองจากคณะกรรมการวิชาชีพสาขาจิตวิทยาคลินิก ให้ช่วยทำหน้าที่เป็นที่ปรึกษาและช่วยเหลือหรือเป็นสถาบันพี่เลี้ยง

หมายเหตุ เกณฑ์ตามข้อ ๑.๑ - ๑.๔ ให้เป็นไปตามเกณฑ์มาตรฐานหลักสูตรระดับบัณฑิตศึกษา กฎกระทรวงมาตรฐานการจัดการศึกษาระดับอุดมศึกษา และกฎกระทรวงมาตรฐานหลักสูตรการศึกษาระดับอุดมศึกษาของกระทรวงการอุดมศึกษา วิทยาศาสตร์ วิจัยและนวัตกรรม

๒. บุคลากรทางด้านอาจารย์

สถาบันการศึกษาที่จะจัดการเรียนการสอนหลักสูตรระดับปริญญาโท สาขาจิตวิทยาคลินิกจะต้องบริหารจัดการให้มีอาจารย์

๒.๑ อาจารย์ประจำหลักสูตร

มีอาจารย์ประจำหลักสูตรต้องมีคุณวุฒิขั้นต่ำปริญญาโทหรือเทียบเท่า และอยู่ตลอดระยะเวลาที่จัดการศึกษาตามหลักสูตรนั้นจำนวนไม่น้อยกว่า ๕ คน โดยต้องมีใบอนุญาตเป็นผู้ประกอบโรคศิลปะสาขาจิตวิทยาคลินิก และเป็นสมาชิกของสมาคมนักจิตวิทยาคลินิกไทย อย่างน้อย ๒ คน มีผลงานทางวิชาการที่ไม่ใช่ส่วนหนึ่งของการศึกษาเพื่อรับปริญญาของตนเอง โดยเป็นผลงานทางวิชาการที่ได้รับการเผยแพร่ตามหลักเกณฑ์ที่กำหนดในการพิจารณาแต่งตั้งให้บุคคลดำรงตำแหน่งทางวิชาการอย่างน้อย ๓ เรื่อง ในรอบ ๕ ปี ย้อนหลัง และอย่างน้อย ๑ เรื่อง ต้องเป็นผลงานวิจัย

๒.๒ อาจารย์ผู้รับผิดชอบหลักสูตร

มีอาจารย์ผู้รับผิดชอบหลักสูตรอย่างน้อย ๓ คน โดยมีคุณวุฒิปริญญาเอกหรือเทียบเท่าหรือขั้นต่ำปริญญาโทหรือเทียบเท่าที่มีตำแหน่งรองศาสตราจารย์หรือเทียบเท่า มีผลงานทางวิชาการที่ไม่ใช่ส่วนหนึ่งของการศึกษาเพื่อรับปริญญาของตนเอง โดยเป็นผลงานทางวิชาการที่ได้รับการเผยแพร่ตามหลักเกณฑ์ที่กำหนดในการพิจารณาแต่งตั้งให้บุคคลดำรงตำแหน่งทางวิชาการอย่างน้อย ๓ เรื่อง ในรอบ ๕ ปี ย้อนหลัง และอย่างน้อย ๑ เรื่อง ต้องเป็นผลงานวิจัย

๒.๓ อาจารย์ผู้สอนหรืออาจารย์พิเศษ

ต้องเป็นอาจารย์ประจำหรือผู้ทรงคุณวุฒิภายนอกสถาบัน มีคุณวุฒิไม่ต่ำกว่าปริญญาโทหรือเทียบเท่า หรือเป็นผู้ดำรงตำแหน่งทางวิชาการไม่ต่ำกว่าผู้ช่วยศาสตราจารย์ในสาขาวิชานั้นหรือสาขาวิชาที่สัมพันธ์กัน หรือมีประสบการณ์ด้านการสอนและมีผลงานทางวิชาการที่ไม่ใช่ส่วนหนึ่งของการศึกษาเพื่อรับปริญญาของตนเอง และเป็นผลงานทางวิชาการที่ได้รับการเผยแพร่ตามหลักเกณฑ์ที่กำหนดในการพิจารณาแต่งตั้งให้บุคคลดำรงตำแหน่งทางวิชาการ อย่างน้อย ๑ เรื่อง ในรอบ ๕ ปีย้อนหลัง

๒.๔ อาจารย์ที่ปรึกษาวิทยานิพนธ์ แบ่งออกเป็น ๒ ประเภท คือ

๒.๔.๑ *อาจารย์ที่ปรึกษาวิทยานิพนธ์หลัก* ต้องเป็นอาจารย์ประจำหลักสูตรที่มีคุณวุฒิปริญญาเอกหรือเทียบเท่าหรือขั้นต่ำปริญญาโทหรือเทียบเท่าที่มีตำแหน่งรองศาสตราจารย์หรือเทียบเท่า และมีผลงานทางวิชาการที่ไม่ใช่ส่วนหนึ่งของการศึกษาเพื่อรับปริญญาของตนเอง โดยเป็นผลงานทางวิชาการที่ได้รับการเผยแพร่ตามหลักเกณฑ์ที่กำหนดในการพิจารณาแต่งตั้งให้บุคคลดำรงตำแหน่งทางวิชาการอย่างน้อย ๓ เรื่อง ในรอบ ๕ ปีย้อนหลัง และอย่างน้อย ๑ เรื่อง ต้องเป็นผลงานวิจัย

๒.๔.๒ *อาจารย์ที่ปรึกษาวิทยานิพนธ์ร่วม (ถ้ามี)* ต้องเป็นอาจารย์ที่ปรึกษาวิทยานิพนธ์ร่วมที่เป็นอาจารย์ประจำหลักสูตรหรืออาจารย์ประจำหรือนักวิจัยประจำต้องมีคุณวุฒิและผลงานทางวิชาการเช่นเดียวกับอาจารย์ที่ปรึกษาวิทยานิพนธ์หลัก สำหรับอาจารย์ที่ปรึกษาวิทยานิพนธ์ร่วมที่เป็นผู้ทรงคุณวุฒิภายนอกต้องมีคุณวุฒิปริญญาเอกหรือเทียบเท่า และมีผลงานทางวิชาการที่ได้รับการตีพิมพ์เผยแพร่ในวารสารที่มีชื่ออยู่ในฐานข้อมูลที่เป็นที่ยอมรับ ซึ่งตรงหรือสัมพันธ์กับหัวข้อวิทยานิพนธ์ไม่น้อยกว่า ๕ เรื่อง

๒.๕ *อาจารย์ผู้สอบวิทยานิพนธ์* ต้องประกอบด้วยอาจารย์ประจำหลักสูตรและผู้ทรงคุณวุฒิภายนอกสถาบันอุดมศึกษา โดยอาจมีอาจารย์ประจำหรือนักวิจัยประจำร่วมเป็นผู้สอบด้วยรวมไม่น้อยกว่า ๓ คน ทั้งนี้ ประธานกรรมการสอบต้องไม่เป็นอาจารย์ที่ปรึกษาวิทยานิพนธ์หลักหรืออาจารย์ที่ปรึกษาวิทยานิพนธ์ร่วม

๒.๖ การพัฒนาอาจารย์

สถาบันการศึกษาที่จะจัดการเรียนการสอนหลักสูตรระดับปริญญาโท สาขาจิตวิทยาคลินิก จะต้อง มีหน่วยงานรับผิดชอบ จัดทำแผน โครงการ และงบประมาณที่ชัดเจน เพื่อพัฒนาอาจารย์ทางด้านวิชาการ วิจัย และการจัดการเรียนการสอน

๓. คุณสมบัติของนิสิต/นักศึกษา

ให้เป็นไปตามเกณฑ์มาตรฐานหลักสูตรระดับบัณฑิตศึกษาของกระทรวงการอุดมศึกษา วิทยาศาสตร์ วิจัยและนวัตกรรม และให้มีกระบวนการสอบคัดเลือกเพื่อเข้าศึกษา ผู้เข้าศึกษาต้องสำเร็จการศึกษาหลักสูตรปริญญาตรีสาขาจิตวิทยา หรือสาขาวิชาอื่นที่เกี่ยวข้อง โดยต้องศึกษารายวิชาจิตวิทยาอย่างน้อย ๔ หน่วยกิต

๔. หลักสูตร

สถาบันการศึกษาที่จะจัดการเรียนการสอนหลักสูตรระดับปริญญาโท สาขาจิตวิทยาคลินิก ต้องจัดทำหลักสูตร ดังนี้

๔.๑ ปรัชญาและวัตถุประสงค์การศึกษา

๔.๑.๑ มีปรัชญามุ่งผลิตบัณฑิตที่สอดคล้องกับแผนพัฒนาการศึกษาระดับอุดมศึกษาของชาติ ปรัชญาของสถาบันอุดมศึกษา มาตรฐานวิชาชีพของผู้ประกอบโรคศิลปะสาขาจิตวิทยาคลินิก ให้การผลิตบัณฑิตที่มีคุณภาพ ต้องเป็นบุคคลที่มีจิตสำนึกของความเป็นพลเมืองดีที่สร้างสรรค์ประโยชน์ต่อสังคม และมีศักยภาพในการพึ่งพาตนเองบนฐานภูมิปัญญาไทยภายใต้กรอบศีลธรรมจรรยา เพื่อนำพาประเทศสู่การพัฒนาที่ยั่งยืนและทัดเทียมมาตรฐานสากล

๔.๑.๒ มีวัตถุประสงค์เพื่อกำกับส่งเสริมกระบวนการผลิตบัณฑิตที่เน้นการพัฒนาผู้เรียนให้มีความรู้ความเข้าใจในกระบวนการสร้างและประยุกต์ใช้ความรู้ใหม่ รวมถึงสามารถสร้างสรรค์งานที่เกิดประโยชน์ต่อตนเองและสังคมทั้งในระดับท้องถิ่นและสากล สามารถดำรงตนอยู่ในสังคมพหุวัฒนธรรม ภายใต้กระแสโลกาภิวัตน์ที่มีการสื่อสารแบบไร้พรมแดน มีศักยภาพในการเรียนรู้ตลอดชีวิต มีความสามารถในการปฏิบัติงานได้ตามกรอบมาตรฐานวิชาชีพของผู้ประกอบโรคศิลปะสาขาจิตวิทยาคลินิก กฎหมายที่เกี่ยวข้อง และจรรยาบรรณแห่งวิชาชีพของผู้ประกอบโรคศิลปะ รวมถึงสามารถสร้างสรรค์งานที่เกิดประโยชน์ต่อตนเองและสังคมทั้งในระดับท้องถิ่นและสากล

๔.๒ โครงสร้างหลักสูตร

เป็นแผนการศึกษาที่เน้นการศึกษางานรายวิชา ซึ่งประกอบด้วยรายวิชาบังคับ รายวิชาเลือก และการทำวิทยานิพนธ์

องค์ประกอบของหลักสูตร

จำนวนหน่วยกิตในการลงทะเบียนเรียนและระยะเวลาการศึกษาในแต่ละหลักสูตรและระดับการศึกษา ให้เป็นไปตามที่สภาสถาบันอุดมศึกษากำหนด โดยกำหนดให้มีองค์ประกอบเนื้อหาวิชาที่ครอบคลุม ดังต่อไปนี้

๑. หมวดวิชาเฉพาะด้าน

วิชาแกน วิชาเฉพาะด้านจิตวิทยาคลินิก วิชาพื้นฐานวิชาชีพจิตวิทยาคลินิกและวิชาชีพจิตวิทยาคลินิกที่มุ่งหมายให้ผู้เรียนมีความรู้ ความเข้าใจ และปฏิบัติงานได้ โดยมีองค์ประกอบ ดังนี้

๑.๑ วิชาด้านจิตวิทยาคลินิกประกอบด้วย ๒ กลุ่มวิชา คือ

๑.๑.๑ วิชาบังคับ จำนวน ๑๑ วิชา ดังต่อไปนี้

- จิตวิทยาพัฒนาการ (Developmental Psychology)
- สรีรจิตวิทยา (Physiological Psychology)
- จิตวิทยาผิดปกติ (Abnormal Psychology)
- จิตวิทยาการทดลอง (Experimental Psychology)
- จิตวิทยาการเรียนรู้ (Psychology of Learning)
- จิตวิทยาคลินิกเบื้องต้น (Introduction to Clinical Psychology)
- ทฤษฎีบุคลิกภาพ (Theories of Personality)
- การวัดผลทางจิตวิทยา (Psychological Tests and Measurement)
- การตรวจวินิจฉัยทางจิตวิทยาคลินิก (Clinical Psychodiagnostic Assessment)
- การบำบัดทางจิตวิทยาและการฟื้นฟูสมรรถภาพทางจิต (Psychological Treatments and Rehabilitation)
- จรรยาบรรณและจริยธรรมวิชาชีพจิตวิทยาคลินิก / กฎหมายที่เกี่ยวข้องกับการประกอบโรคศิลปะ (Ethical and Legal Issues in Clinical Psychology)

๑.๑.๒ หมวดวิชาเลือก ต้องครอบคลุมอย่างน้อย ๓ เนื้อหาวิชาชีพจิตวิทยาคลินิก ดังนี้

- จิตวิทยาการปรับตัว (Psychology of Adaptation)
- จิตวิทยาสังคม (Social Psychology)
- จิตวิทยาแรงจูงใจ (Psychology of Motivation)
- จิตวิทยาการรู้คิดและปัญญา (Cognitive Psychology)
- จิตวิทยาชุมชน (Community Psychology)

- จิตวิทยาการรับรู้ (Psychology of Perception)
- จิตวิทยาเด็กพิเศษ (Psychology of Exceptional Children)
- จิตวิทยากับการเสพติด (Addiction Psychology)
- นิติจิตวิทยา (Forensic Psychology)
- การบำบัดในเด็กและวัยรุ่น (Intervention for Child and adolescent)
- การบำบัดปัญหาครอบครัวและคู่สมรส (Family and marital therapy)
- รายวิชาอื่นๆที่เปิดสอนในและนอกสถาบันที่ได้รับการรับรองคณะกรรมการ
หลักสูตรของสถาบันการศึกษานั้น

หมวด	กรอบเนื้อหาวิชา
พื้นฐานชีววิทยาและ พฤติกรรมมนุษย์ (Basic Biological and Human Behavior)	แนวความคิด สมมติฐาน การสังเกต ข้อมูลและทฤษฎีที่อธิบาย ปรากฏการณ์ต่าง ๆ ของพฤติกรรมในมนุษย์ โดยอาศัยรากฐานทางชีววิทยาแขนงต่าง ๆ การควบคุมปัจจัยต่าง ๆ ที่ทำให้เกิดพัฒนาการ การเปลี่ยนแปลงในพฤติกรรมมนุษย์
จิตพยาธิสภาพขั้นสูง/ จิตวิทยาปกติขั้นสูง (Advanced Psychopathology/ Abnormal Psychology)	การเกิดปัญหาทางจิตใจ อารมณ์ พฤติกรรมและการเกิดพยาธิสภาพของ บุคลิกภาพ ทฤษฎีจิตวิเคราะห์ ทฤษฎีการเรียนรู้ ทฤษฎีสรีรวิทยาของระบบประสาท สังคมวิทยาในการแก้ปัญหาโรคต่าง ๆ ทางจิตเวชและทางร่างกายโดยเฉพาะระบบ ประสาทวิทยา การเกิดโรค การดำเนินโรค และการพยากรณ์โรค การจำแนกอาการและ พยาธิสภาพของโรคทางจิตเวชกับโรคทางประสาทวิทยา ชนิดของยาและสารเสพติดที่มี ผลต่อระบบประสาท อารมณ์ ความรู้สึก ความคิด อาการไม่พึงประสงค์ที่เกิดจากการใช้ ยา หลักการใช้ยาให้เหมาะสมกับผู้ป่วย รวมถึงการวินิจฉัย การศึกษาอาการ การรักษา และการป้องกันความผิดปกติทางจิตใจ
การตรวจวินิจฉัยทาง จิตวิทยาคลินิกขั้นสูง (Advanced Clinical Psychodiagnostic Assessment)	การตรวจวินิจฉัยทางจิตวิทยาคลินิกขั้นสูง ประกอบด้วย <ol style="list-style-type: none"> ๑. การประเมินอารมณ์และพฤติกรรมโดยการสัมภาษณ์ และการสังเกต ๒. การทดสอบทางจิตวิทยาคลินิก ซึ่งประกอบด้วย <ul style="list-style-type: none"> - การทดสอบประสาทจิตวิทยา (Neuropsychological Assessment) - การทดสอบบุคลิกภาพ (Personality Assessment) ทั้งแบบ Projective Techniques และแบบ Objective Techniques - การทดสอบเชาวน์ปัญญาและความสามารถเฉพาะทางอื่นๆ (Intelligence and Other Specific Abilities Assessment) ๓. การวิเคราะห์และประมวลผล เพื่อนำไปประกอบการวางแผน การบำบัดรักษา
การบำบัดทางจิตวิทยาและ การฟื้นฟูสมรรถภาพทางจิต (Psychological Treatment and Rehabilitation)	วิธีการแก้ไขปัญหาทางจิตใจโดยวิธีต่าง ๆ ที่เหมาะสมกับปัญหา และสภาพทาง สังคมไทยศึกษาผ่านประสบการณ์จากการดูตัวอย่าง การแก้ปัญหาและได้ร่วมแก้ไข ปัญหาทางจิตใจและพฤติกรรมของผู้ป่วย และผู้มีปัญหาสุขภาพจิตต่าง ๆ ซึ่งใช้แนวคิด และเทคนิควิธีการบำบัดทางจิตวิทยา รวมถึงการฟื้นฟูสมรรถภาพทางจิต โดยคำนึงถึง จรรยาบรรณในการบำบัด

หมวด	กรอบเนื้อหาวิชา
<p>การประยุกต์จิตวิทยาคลินิก เข้าสู่ชุมชนขั้นสูง (Advanced Application of Clinical Psychology for Community)</p>	<p>การประยุกต์องค์ความรู้จิตวิทยาคลินิกและจิตวิทยาขั้นสูงมาใช้ในการส่งเสริม สุขภาพจิต การป้องกันก่อนเกิดปัญหาและการสืบค้นปัญหาสุขภาพจิตในระยะเริ่มแรก ของกลุ่มเสี่ยงต่าง ๆ ในชุมชนด้วยกระบวนการทางจิตวิทยาคลินิกและเครื่องมือทาง จิตวิทยา การถ่ายทอดความรู้ทางจิตวิทยา สุขภาพจิต พฤติกรรมสุขภาพแก่ชุมชน รวมทั้งการคัดเลือกบุคคล การพัฒนาบุคลิกภาพเพื่อการศึกษาหรือการทำงาน การพัฒนาและผลิตรูปแบบสื่อต่าง ๆ เพื่อการรณรงค์และส่งเสริมสุขภาพจิต</p>
<p>การวิจัยทางจิตวิทยาคลินิก Research in Clinical Psychology)</p>	<p>วิธีดำเนินการวิจัยที่เกี่ยวข้องกับทางจิตวิทยา ธรรมชาติและแนวคิดเกี่ยวกับ ขอบเขตการวิจัยที่เป็นวิทยาศาสตร์ ทบทวนสถิติพื้นฐานและสถิติขั้นสูงสำหรับการวิจัยทาง จิตวิทยา แนวคิดในด้านการวัด สถิติเชิงบรรยาย แนวคิดเกี่ยวกับสถิติ เชิงอ้างอิง การใช้ คอมพิวเตอร์ในการจัดกระทำข้อมูล และจริยธรรมการวิจัยเชิงจิตวิทยา ระเบียบวิธีวิจัย ศึกษาวิธีวิจัยทางจิตวิทยา วิธีการเชิงปริมาณ และเชิงคุณภาพ รวมถึงวิธีสร้างเครื่องมือ เพื่อใช้ในการเก็บรวบรวม การวิเคราะห์ข้อมูล แปลความหมาย และการเขียนรายงาน การวิจัย</p>
<p>การสัมมนาทางจิตวิทยาคลินิก (Seminar in Clinical Psychology)</p>	<p>สัมมนา ด้าน จิต วิทย า ค ลิ นิ ก (Seminar in Clinical Psychology) สภาพปัญหาและสังคมปัจจุบัน การพัฒนาวิชาชีพ การจัดสัมมนา การเป็นวิทยากร การนำเสนอ การร่วมอภิปราย โดยใช้การประสานองค์ความรู้ เชิงจิตวิทยาคลินิกกับ กระบวนการจัดการ รวมถึงการสัมมนาทางจิตวิทยาประยุกต์ (Seminar in Applied Psychology) สัมมนาโดยเลือกทฤษฎีทางจิตวิทยาและงานวิจัยเฉพาะปัญหาหนึ่ง โดย อาจจะเลือกหัวข้อทางด้านการศึกษา สุขภาพจิต การบริการสังคมหรือชุมชนและ อุตสาหกรรม</p>
<p>จรรยาบรรณและจริยธรรม วิชาชีพจิตวิทยาคลินิก / กฎหมายที่เกี่ยวข้องกับ การประกอบโรคศิลปะ (Ethical and Legal Issues Related to Clinical Psychology Profession)</p>	<p>๑. จรรยาบรรณและจริยธรรมวิชาชีพจิตวิทยาคลินิก ที่ครอบคลุมองค์ประกอบสาระ ต่อไปนี้</p> <ul style="list-style-type: none"> - ด้านความเข้าใจทั่วไปเกี่ยวกับจรรยาบรรณวิชาชีพสาขาจิตวิทยาคลินิก - ด้านการใช้เครื่องมือการตรวจวินิจฉัยทางจิตวิทยาคลินิก - ด้านการบำบัดทางจิตวิทยา - ด้านการศึกษา ค้นคว้าวิจัยและการทดลองในมนุษย์ - ด้านการโฆษณาและให้ข้อมูลข่าวสารผ่านสื่อสิ่งพิมพ์ สื่ออิเล็กทรอนิกส์ และสื่อสังคม ออนไลน์ - ด้านการปฏิบัติต่อผู้ร่วมวิชาชีพ <p>๒.กฎหมายที่เกี่ยวข้องกับการประกอบโรคศิลปะ ที่ครอบคลุมองค์ประกอบสาระที่ เกี่ยวกับ</p> <ul style="list-style-type: none"> - กฎหมายว่าด้วยการประกอบโรคศิลปะ - กฎหมายว่าด้วยสถานพยาบาล - กฎหมายว่าด้วยสุขภาพจิต - กฎหมาย/กฎกระทรวง/ประกาศ อื่นๆ ที่เกี่ยวข้อง

หมายเหตุ ๑. คณะกรรมการหลักสูตรของสถาบันการศึกษาอาจพิจารณาเพิ่มรายวิชาได้ตามความเหมาะสม

๒. ชื่อรายวิชาอาจไม่ตรงกับชื่อที่ระบุไว้ในเนื้อหาวิชาได้

๒. การฝึกภาคปฏิบัติ กำหนดรายละเอียดดังนี้

สถาบันการศึกษาจะต้องจัดให้มีการฝึกปฏิบัติในกิจกรรมดังต่อไปนี้

๒.๑ ฝึกปฏิบัติด้านการตรวจวินิจฉัยทางจิตวิทยาคลินิกด้วยเครื่องมือทดสอบทางจิตวิทยาคลินิก (Clinical psycho-diagnostic assessment)

การตรวจวินิจฉัยทางจิตวิทยาคลินิกแก่ผู้รับบริการ โดยใช้เครื่องมือทดสอบทางจิตวิทยาคลินิกและรายงานผลการตรวจวินิจฉัยทางจิตวิทยาคลินิก ไม่น้อยกว่า ๘ คน และใช้แบบทดสอบครบทั้ง ๓ ด้านไม่น้อยกว่า ๓ คน ในกลุ่มเครื่องมือต่อไปนี้

- Intelligence tests
- Personality tests
- Neuropsychological tests

๒.๒ ฝึกปฏิบัติด้านการบำบัดทางจิตวิทยาและการฟื้นฟูสภาพจิตใจ (Psychological treatment and rehabilitation)

การบำบัดและการฟื้นฟูสภาพทางจิตใจแก่ผู้รับบริการ ทั้งแบบกลุ่มและรายบุคคล

- แบบกลุ่ม ฝึกปฏิบัติการทำกลุ่มไม่น้อยกว่า ๘ ครั้ง โดยทำหน้าที่เป็นผู้นำกลุ่ม ไม่น้อยกว่า ๓ ครั้ง
- รายบุคคล ฝึกบำบัดผู้รับบริการไม่น้อยกว่า ๓ คน และแต่ละคนไม่น้อยกว่า ๓ ครั้ง จึงจะนับว่าสมบูรณ์

๒.๓ การประชุมวิเคราะห์โรค (Case conference)

- ผู้เข้ารับการฝึกปฏิบัติจะต้องมีส่วนร่วมในการประชุม ดังนี้ การประชุมภายในกลุ่มงานจิตวิทยา หรือ การประชุมภายในหน่วยงาน / โรงพยาบาล / ภาควิชา

๒.๔ การปรึกษาเชิงวิชาชีพและวิชาการกับอาจารย์ที่ปรึกษา (Clinical and academic supervision)

- ผู้เข้ารับการฝึกปฏิบัติงานต้องขอเข้ารับการปรึกษาทุกกรณีที่ได้รับมอบหมายกับอาจารย์ที่ปรึกษา โดยพบอาจารย์ไม่น้อยกว่าสัปดาห์ละ ๒ ครั้ง

๒.๕ กรณีศึกษา (Case Study)

- ผู้เข้ารับการฝึกปฏิบัติงานต้องศึกษาผู้ป่วยรายกรณี ๑ ราย โดยมีกระบวนการตั้งแต่การตรวจวินิจฉัยทางจิตวิทยาคลินิก มีการวิเคราะห์และแปลผล การวิเคราะห์จิตพลวัต การวางแผนการให้การช่วยเหลือ

๒.๖ การอภิปรายบทความวิชาการ/วิจัย (Journal club)

- ผู้เข้ารับการฝึกปฏิบัติงานต้องนำเสนอบทความทางวิชาการในที่ประชุมทีมนักจิตวิทยาคลินิก ๑ เรื่อง

๒.๗ รายงานทางวิชาการ (Academic Report)

- ผู้เข้ารับการฝึกปฏิบัติงานจะต้องจัดทำรายงานทางวิชาการ ๑ เรื่อง ซึ่งเกี่ยวข้องกับวิชาการจิตวิทยาคลินิก

สถาบันฝึกภาคปฏิบัติ ต้องมีคุณสมบัติดังนี้

๑. มีงานด้านจิตวิทยาคลินิก ดังนี้

๑) มีงานด้านจิตวิทยาคลินิกครบทุกด้าน ได้แก่ ด้านบริการ (ประเมินและบำบัด) ด้านสอน ด้านฝึกอบรม และด้านวิจัยและการประยุกต์จิตวิทยาคลินิกเข้าสู่งาน ด้านสุขภาพจิตชุมชนและศาสตร์อื่น ๆ ที่เกี่ยวข้อง

๒) มีผู้รับบริการผู้ป่วยนอก และ/หรือผู้ป่วยใน

๒. มีบุคลากรด้านจิตวิทยาคลินิก ดังนี้

๑) มีนักจิตวิทยาคลินิกที่ได้รับใบอนุญาตให้เป็นผู้ประกอบโรคศิลปะ สาขาจิตวิทยาคลินิก จิตแพทย์/แพทย์ และมีบุคลากรด้านจิตเวชสาขาอื่น ๆ

๒) มีนักจิตวิทยาคลินิกที่ได้รับใบอนุญาตให้เป็นผู้ประกอบโรคศิลปะ สาขาจิตวิทยาคลินิก และมีประสบการณ์ทำงานด้านจิตวิทยาคลินิกมาไม่น้อยกว่า ๘ ปี ที่สามารถให้การฝึกอบรม และเป็นอาจารย์ที่ปรึกษาได้

๓. สามารถจัดกระบวนการฝึกภาคปฏิบัติตามหลักสูตรสาขาจิตวิทยาคลินิก

๔. สามารถจัดกระบวนการฝึกภาคปฏิบัติตามหลักสูตรสาขาจิตวิทยาคลินิก

และมีระยะเวลาในการให้การปรึกษาทางคลินิกไม่น้อยกว่า ๑ ชั่วโมง ต่อสัปดาห์

๓. การทำวิทยานิพนธ์

การกำหนดหัวข้อวิจัยทางจิตวิทยาคลินิก การออกแบบวิธีการวิจัย การดำเนินการวิจัย อย่างมีจริยธรรม การเก็บรวบรวมข้อมูล การวิเคราะห์ข้อมูล การแปลผล จริยธรรมการวิจัย และการนำผลงานวิจัย มาเรียบเรียงเป็นวิทยานิพนธ์ การนำเสนอรายงานวิจัย และการเผยแพร่ผลงานวิจัยในวารสารหรือสิ่งตีพิมพ์ทาง วิชาการที่เป็นมาตรฐานหรือเสนอต่อที่ประชุมวิชาการ ตามจริยธรรมการเผยแพร่ผลงานวิชาการ วิทยานิพนธ์ ปฏิบัติการค้นคว้าวิจัยเฉพาะเรื่องเกี่ยวข้องกับจิตวิทยา เพื่อค้นพบแนวคิดแนวทางใหม่ และองค์ความรู้ใหม่เขียน และเรียบเรียงวิทยานิพนธ์ตามเค้าโครงที่เสนอในความควบคุมของอาจารย์ที่ปรึกษาและกรรมการวิทยานิพนธ์

๕. ระบบการดูแลนักศึกษา/ระบบอาจารย์ที่ปรึกษา

สถาบันการศึกษาที่จะจัดการเรียนการสอนหลักสูตรระดับปริญญาโทสาขาจิตวิทยาคลินิก จะต้องจัดให้มีหน่วยงานรับผิดชอบทำหน้าที่ดูแล สนับสนุนและพัฒนา นักศึกษาทั้งในหลักสูตรและเสริมหลักสูตร โดยจัดให้มีอาจารย์ที่ปรึกษาให้แก่ นักศึกษาทุกคน เพื่อติดตามความก้าวหน้าของการศึกษา ให้ความช่วยเหลือและ ป้องกันแก้ไขปัญหาการศึกษาและปัญหาอื่นๆ อีกทั้งช่วยส่งเสริมเจตคติอันดีงามให้แก่ นักศึกษา

๖. อาคารสถานที่ เครื่องมือและอุปกรณ์ทางจิตวิทยาคลินิกสำหรับการจัดการเรียนการสอน สวัสดิการและนันทนาการ

๖.๑ ด้านอาคารสถานที่ สวัสดิการและนันทนาการ

สถาบันการศึกษาที่มีความประสงค์จะจัดการเรียนการสอนหลักสูตรระดับปริญญาโทสาขา จิตวิทยาคลินิก จะต้องจัดเตรียมอาคารสถานที่ ห้องเรียน ห้องปฏิบัติการทางจิตวิทยา ห้องทดสอบทางจิตวิทยา ห้องให้การปรึกษา และโสตทัศนูปกรณ์ให้พร้อมและเพียงพอสำหรับการจัดการเรียนการสอนรูปแบบต่างๆ ตามที่ กำหนดไว้ในหลักสูตร ทั้งการสอนแบบบรรยายพร้อมกันทั้งชั้นเรียน การสอนแบบกลุ่มย่อย ฯลฯ

๖.๒ ด้านเครื่องมืออุปกรณ์ด้านจิตวิทยาคลินิก

สถาบันการศึกษาที่มีความประสงค์จะจัดการเรียนการสอนหลักสูตรระดับปริญญาโทสาขา จิตวิทยาคลินิก จะต้องจัดเตรียมเครื่องมือและอุปกรณ์ทางจิตวิทยาคลินิกตามเกณฑ์มาตรฐานการประกอบโรค ศิลปะสาขาจิตวิทยาคลินิกของคณะกรรมการวิชาชีพสาขาจิตวิทยาคลินิกให้มีสภาพสมบูรณ์พร้อมใช้และเพียงพอ สำหรับการจัดการเรียนการสอน โดยสถาบันการศึกษาต้องมีระบบการจัดเก็บที่มีคุณภาพ รวมทั้งต้องมีการ ทบทวนความเป็นปัจจุบันของเครื่องมือและอุปกรณ์ดังกล่าว

อัตราส่วนของเครื่องมือต่อจำนวนนักศึกษา

เครื่องมือ	จำนวนนักศึกษา:จำนวนเครื่องมือ
เครื่องมือทดสอบพัฒนาการเด็ก	๑๕ : ๑
เครื่องมือทดสอบเขาวนปัญญา	๑๕ : ๑
เครื่องมือทดสอบความบกพร่องทางการเรียน	๑๕ : ๑
เครื่องมือทดสอบบุคลิกภาพ	๑๕ : ๑
เครื่องมือทดสอบประสาทจิตวิทยา	๑๕ : ๑

นอกจากนี้ควรมีห้องประชุมขนาดใหญ่ที่สามารถจัดกิจกรรมร่วมกันทั้งกิจกรรมวิชาการและกิจกรรมนักศึกษา จัดเตรียมสถานที่สำหรับสวัสดิการ สโมสรนักศึกษาสถานที่สำหรับกีฬาและนันทนาการให้เพียงพอ

๗. ห้องสมุด

สถาบันการศึกษาที่มีความประสงค์จะจัดการเรียนการสอนหลักสูตรระดับปริญญาโทสาขาจิตวิทยาคลินิกจะต้องจัดเตรียมระบบการค้นคว้าหนังสือ ตำรา วารสาร และเอกสารวิชาการเฉพาะทางสาขาจิตวิทยาคลินิก และที่เกี่ยวข้องกับวิชาต่างๆ ภายใต้อาคารอย่างเพียงพอสำหรับนักศึกษาที่ลงทะเบียนเรียนในการศึกษาค้นคว้านอกเวลา มีห้องสมุดและสื่อสารสนเทศ ดังนี้

๗.๑ หนังสือ

ต้องมีตำรา วารสาร และทรัพยากรสารสนเทศที่เหมาะสมและเพียงพอสำหรับนักศึกษาและอาจารย์

๗.๒ สื่อสารสนเทศ

ควรมีเครื่องคอมพิวเตอร์จัดไว้ในที่ต่างๆ ตามความเหมาะสมเพื่อให้นักศึกษาสามารถสืบค้นข้อมูลทางวิชาการจากฐานข้อมูลต่างๆ นอกจากนี้ควรจัดสรรพื้นที่เพิ่มเติมเพื่อให้นักศึกษาได้ใช้เป็นที่พักค้นคว้าหาความรู้ด้วยตนเอง

๘. การบริหารจัดการ

สถาบันการศึกษาที่มีความประสงค์จะจัดการเรียนการสอนหลักสูตรระดับปริญญาโทสาขาจิตวิทยาคลินิก มีการพัฒนาหลักสูตรให้ทันสมัยโดยมีการประเมินและรายงานผลการดำเนินการของหลักสูตรทุกปี การศึกษาเพื่อนำข้อมูลที่ได้ไปปรับปรุงพัฒนาหลักสูตรเป็นระยะ ๆ อย่างน้อยตามรอบระยะเวลาของการพัฒนาหลักสูตร หรือทุกรอบ ๕ ปี

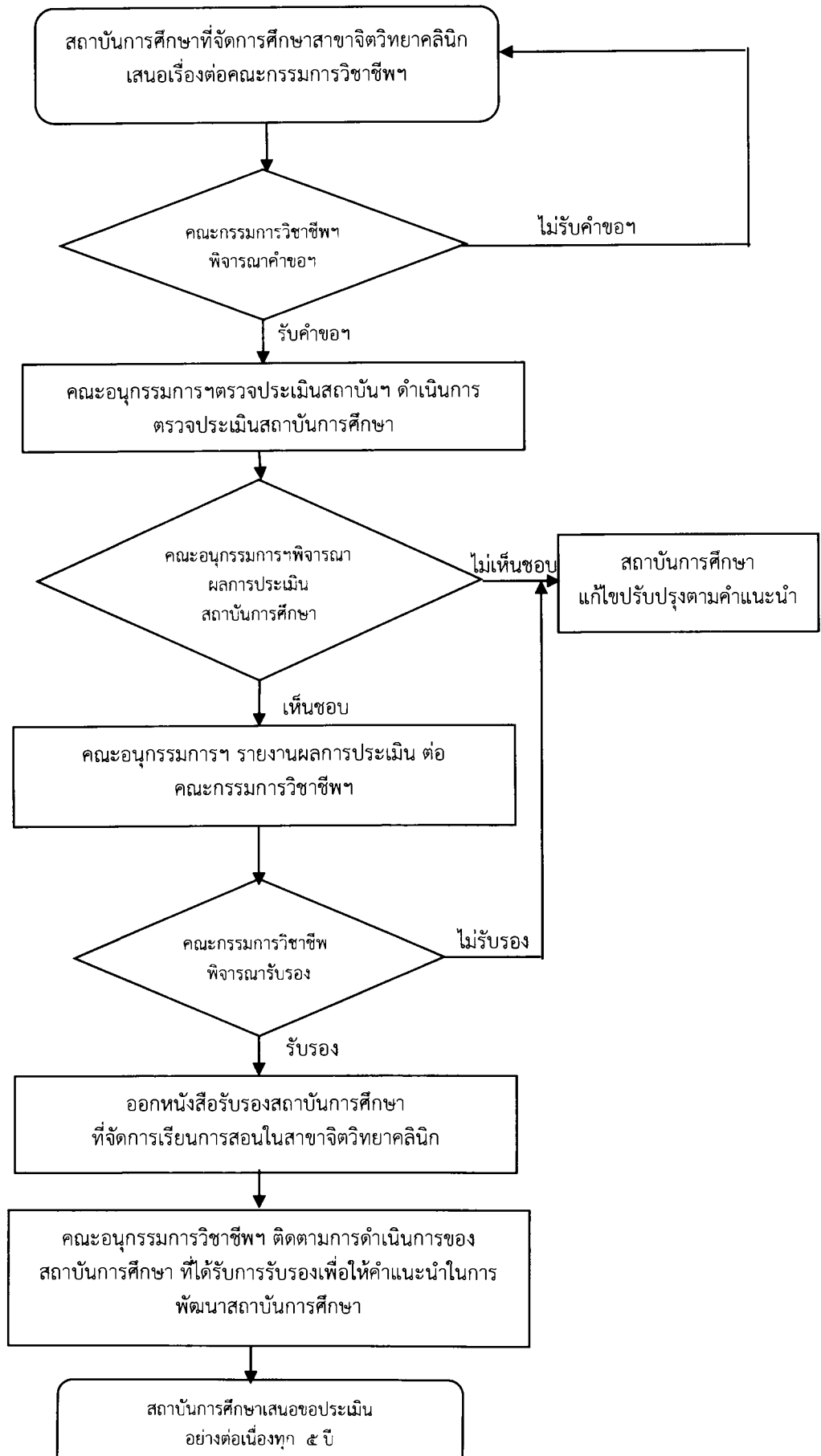
ในช่วงก่อนขอเปิดหลักสูตรและระยะเริ่มต้น (ประมาณ ๕ ปีแรก) ทีมผู้บริหารควรศึกษาดูงานการจัดการศึกษาจากมหาวิทยาลัย/สถาบันอุดมศึกษาอื่นที่ได้เปิดดำเนินการหลักสูตรสาขาจิตวิทยาคลินิกหรือกระบวนการทางจิตวิทยาคลินิกเป็นวิชาเอกมาแล้ว เพื่อศึกษาแนวทางการบริหารจัดการการจัดการเรียนการสอน การสนับสนุนและพัฒนาอาจารย์ในด้านต่างๆ โดยเฉพาะด้านความรู้และทักษะในการจัดการเรียนการสอนและการประเมินผล รวมทั้งปัญหาอุปสรรค ตลอดจนแนวทางป้องกันและแก้ไขปัญหานั้น เพื่อให้การเปิดสอนตามหลักสูตรเป็นไปอย่างมีประสิทธิภาพ

๙. การประเมินคุณภาพการจัดการเรียนการสอนและการประเมินสถาบันการศึกษา

สถาบันการศึกษาที่มีความประสงค์จะจัดการเรียนการสอนหลักสูตรสาขาจิตวิทยาคลินิก ระดับปริญญาโท จะต้องวางระบบการประเมินคุณภาพการจัดการเรียนการสอนและการประเมินสถาบันไว้ชัดเจน และจัดให้มีการตรวจสอบและประเมินคุณภาพภายในเป็นระยะ ๆ ทั้งนี้เพื่อประกันคุณภาพของผลผลิต

คณะกรรมการวิชาชีพสาขาจิตวิทยาคลินิกทำหน้าที่ประเมินความพร้อมองค์ประกอบของสถาบันการศึกษา เพื่อให้การรับรองสถาบัน และให้คำแนะนำในการพัฒนาสถาบันการศึกษา

ขั้นตอนการรับรองสถาบันการศึกษาที่จัดการเรียนการสอนสาขาจิตวิทยาคลินิก



**คำขอการรับรองสถาบันการศึกษา
ที่จัดการเรียนการสอนในสาขาจิตวิทยาคลินิก**

ข้อมูลสถาบันการศึกษา

เป็นข้อมูลทั่วไปของสถาบันการศึกษาที่จัดการเรียนการสอนสาขาจิตวิทยาคลินิก หรือที่ศึกษา
กระบวนวิชาจิตวิทยาคลินิกเป็นวิชาเอก

ชื่อสถาบันการศึกษา.....

สถานที่ตั้ง.....วันที่ยื่นคำขอ.....

ปริญญาตรี

ชื่อหลักสูตร	จำนวนหน่วยกิต				วิชาเลือกเสรี
	ตลอดหลักสูตร	วิชาพื้นฐาน ทั่วไป	สาขาจิตวิทยาคลินิก		
			วิชา เฉพาะ สาขา	การฝึก ภาคปฏิบัติ	
ปริญญา..... (ปรับปรุงครั้งสุดท้าย พ.ศ.....)					
ปริญญา..... (ปรับปรุงครั้งสุดท้าย พ.ศ.)					

ปริญญาโท

ชื่อหลักสูตร	ตลอดหลักสูตร	หมวดวิชาบังคับ	หมวดวิชาเลือก	วิทยานิพนธ์/ การค้นคว้าอิสระ
ปริญญา..... (ปรับปรุงครั้งสุดท้าย พ.ศ.....)				
ปริญญา..... (ปรับปรุงครั้งสุดท้าย พ.ศ.)				

จำนวนนักศึกษาต่อปีการศึกษา

ปริญญาตรี

ปีการศึกษา	๒๕..	๒๕..	๒๕..	๒๕..	๒๕..
ชั้นปีที่ ๑					
ชั้นปีที่ ๒					
ชั้นปีที่ ๓					
ชั้นปีที่ ๔					
รวม					

ปริญญาโท

ปีการศึกษา	๒๕..	๒๕..	๒๕..	๒๕..	๒๕..
จำนวนที่คาดว่าจะรับ					
จำนวนสะสม					
จำนวนที่คาดว่าจะจบ					

สถานที่ฝึกภาคปฏิบัติ

ประเภท	สถานที่ฝึก	จำนวน (แห่ง)
โรงพยาบาลมหาวิทยาลัย		
โรงพยาบาลศูนย์		
โรงพยาบาลทั่วไป		
โรงพยาบาลชุมชน		
โรงพยาบาลเฉพาะทาง		
โรงพยาบาลเอกชน		
สถาบัน/ศูนย์/อื่นๆ		
รวม		

๑. คุณสมบัติของมหาวิทยาลัย/สถาบันการศึกษา

ปรัชญา

วิสัยทัศน์

พันธกิจ

วัตถุประสงค์

๒. บุคลากรทางด้านอาจารย์

๒.๑ จำนวนอาจารย์

อาจารย์	จำนวน	วุฒิ		
		ตรี	โท	เอก
อาจารย์ประจำหลักสูตร				
อาจารย์ผู้รับผิดชอบหลักสูตร				
อาจารย์ผู้รับผิดชอบหลักสูตรคุณวุฒิทางจิตวิทยาคลินิก				
อาจารย์ผู้รับผิดชอบหลักสูตรทางจิตวิทยาคลินิกที่มีใบประกอบโรคศิลปะสาขาจิตวิทยาคลินิก				
อาจารย์ประจำ				
อาจารย์พิเศษ				

๒.๒ คุณวุฒิของอาจารย์

ชื่ออาจารย์	เลขที่ใบอนุญาตเป็น ผู้ประกอบโรคศิลปะ	สถานะการเป็นสมาชิกสมาคม นักจิตวิทยาคลินิกไทย (เป็น/ไม่เป็น)	ชื่อปริญญา(สาขาที่จบ)/สถาบันการศึกษา ปีที่จบ			จำนวนผลงานทางวิชาการที่ ได้รับการเผยแพร่รวม (จำนวนเรื่อง ในระยะ ๕ ปี ล่าสุด)
			ตรี	โท	เอก	
อาจารย์ผู้รับผิดชอบหลักสูตรที่มี คุณวุฒิสาขาจิตวิทยาคลินิก หรือ กระบวนวิชาจิตวิทยาคลินิกเป็น วิชาเอก ๑. ๒. ๓.						
อาจารย์ประจำหลักสูตรที่ ๑. ๒. ๓.						
อาจารย์ประจำ (คุณวุฒิอื่น ๆ) ๑. ๒. ๓.						

ชื่ออาจารย์	เลขที่ ใบอนุญาต เป็น ผู้ประกอบ โรคศิลปะ	สถานะการ เป็นสมาชิก สมาคม นักจิตวิทยา คลินิกไทย (เป็น/ไม่ เป็น)	ชื่อปริญญา(สาขาที่ จบ)/สถาบันการศึกษา ปีที่จบ			จำนวน ผลงานทาง วิชาการที่ ได้รับการ เผยแพร่รวม (จำนวนเรื่อง ในระยะ ๕ ปี ล่าสุด)
			ตรี	โท	เอก	
อาจารย์พิเศษ ๑. ๒. ๓.						
อาจารย์ที่ปรึกษาวิทยานิพนธ์ (ป โท) ๑. ๒. ๓.						
อาจารย์ผู้สอบวิทยานิพนธ์ (ป โท) ๑. ๒. ๓.						

๒.๓ อัตราส่วนอาจารย์ที่จบการศึกษาระดับปริญญาเอก : ปริญญาโท : ปริญญาตรี

ระบุจำนวน : :

๒.๔ อัตราส่วนอาจารย์ : นักศึกษา ตลอดหลักสูตร ระบุจำนวน :

๒.๕ อัตราส่วนอาจารย์ผู้ควบคุมการฝึกปฏิบัติทางคลินิกต้องมีใบอนุญาตเป็นผู้ประกอบโรคศิลปะ
สาขาจิตวิทยาคลินิก : นักศึกษา ระบุจำนวน :

๒.๖ การพัฒนาอาจารย์ ๕ ปี

แผนงาน	งบประมาณ	ปีการศึกษา				
		๒๕..	๒๕..	๒๕..	๒๕..	๒๕..

๓. คุณสมบัติของนิสิต/นักศึกษา

๔. หลักสูตร

๔.๑ ปริญญาตรี

ตลอดหลักสูตร จำนวน.....หน่วยกิต เนื้อหาครอบคลุมกลุ่มรายวิชาต่อไปนี้

๑. หมวดวิชาศึกษาทั่วไป จำนวน.....หน่วยกิต ประกอบด้วย

๒. หมวดวิชาเฉพาะด้าน จำนวน.....หน่วยกิต ประกอบด้วย

๓. หมวดฝึกปฏิบัติ จำนวน.....หน่วยกิต ประกอบด้วย

ระยะเวลาการฝึกภาคปฏิบัติตลอดหลักสูตร.....

จำนวนชั่วโมงที่ฝึกภาคปฏิบัติ.....

๔. หมวดวิชาเลือกเสรี จำนวน.....หน่วยกิต

๔.๒ ปริญญาโท

ตลอดหลักสูตร จำนวน.....หน่วยกิต เนื้อหาครอบคลุมกลุ่มรายวิชาต่อไปนี้

๑. หมวดวิชาบังคับ จำนวน.....หน่วยกิต ประกอบด้วย

การฝึกภาคปฏิบัติ จำนวน.....หน่วยกิต

ระยะเวลาการฝึกภาคปฏิบัติตลอดหลักสูตร.....

จำนวนชั่วโมงที่ฝึกภาคปฏิบัติ.....

๒. หมวดวิชาเลือก จำนวน.....หน่วยกิต ประกอบด้วย

๓. วิทยานิพนธ์/การค้นคว้าอิสระ จำนวน.....หน่วยกิต

๕. ระบบการดูแลนักศึกษา/ระบบอาจารย์ที่ปรึกษา

กิจกรรมเพื่อพัฒนานักศึกษา

๕.๑ แผนงานและกิจกรรม

๕.๒ การส่งเสริมและสนับสนุนกิจกรรม

๕.๓ การประเมินและปรับปรุง

๕.๔ ระบบอาจารย์ที่ปรึกษา

๖. อาคารสถานที่ เครื่องมือและอุปกรณ์

๖.๑ อาคารสถานที่/ห้องปฏิบัติการทางจิตวิทยาคลินิก

.....

๖.๒ เครื่องมือและอุปกรณ์ทางจิตวิทยาคลินิก ระบุชื่อ/จำนวน
อัตราส่วนของเครื่องมือต่อจำนวนนักศึกษา

เครื่องมือ	จำนวนนักศึกษา:จำนวนเครื่องมือ
เครื่องมือทดสอบพัฒนาการเด็ก	
เครื่องมือทดสอบเชาวน์ปัญญา	
เครื่องมือทดสอบความบกพร่องทางการเรียน	
เครื่องมือทดสอบบุคลิกภาพ	
เครื่องมือทดสอบประสาทจิตวิทยา	

๗. ห้องสมุด/สื่อสารสนเทศ

.....

๘. การบริหารจัดการ

๘.๑ โครงสร้างองค์กรและระบบบริหารจัดการ

.....

๘.๒ การจัดทำแผนบริหารจัดการหลักสูตรและบุคลากร

.....

๘.๓ การประเมินและพัฒนาระบบบริหารจัดการ

.....

๙. การประเมินคุณภาพการจัดการเรียนการสอนและการประเมินสถาบัน

๙.๑ ระบบการประเมินตามเกณฑ์ประกันคุณภาพ

.....

๙.๒ การตรวจสอบและประเมินจากหน่วยงานทั้งภายในและภายนอก

.....

๑๐. เอกสารหลักฐานประกอบการพิจารณา

๑๐.๑ หลักสูตรพร้อมคำอธิบายรายวิชาที่ได้รับการรับรองฉบับล่าสุด จำนวน ๑๐ ฉบับ พร้อมไฟล์ข้อมูล
จำนวน ๑ ชุด

๑๐.๒ หนังสือรับรองหรือยินยอมของสถานที่ฝึกภาคปฏิบัติ

๑๐.๓ กำหนดเปิดการเรียนการสอน

๑๐.๔ สำเนาใบอนุญาตให้ตั้งและดำเนินการสถาบันการศึกษา (เฉพาะกรณีสถาบันการศึกษาเอกชน)

๑๐.๕ อื่น ๆ (ถ้ามี)

ลงชื่อ..... ผู้ยื่นคำขอ
ตำแหน่งหัวหน้าส่วนราชการระดับกรมหรืออธิการบดี

**แบบประเมินการรับรองสถาบันการศึกษาที่จัดการเรียนการสอน
หลักสูตรระดับบัณฑิตปริญญาสาขาจิตวิทยาคลินิกหรือที่ศึกษากระบวนวิชาจิตวิทยาคลินิกเป็นวิชาเอก
(ปริญญาตรี)**

ตามมาตรา ๓๓ (๒) แห่งพระราชบัญญัติการประกอบโรคศิลปะ พ.ศ.๒๕๕๒ ซึ่งแก้ไขเพิ่มเติม โดยพระราชบัญญัติการประกอบโรคศิลปะ (ฉบับที่ ๔) พ.ศ.๒๕๕๖ กำหนดให้ผู้ขอขึ้นทะเบียน และรับใบอนุญาตเป็นผู้ประกอบโรคศิลปะสาขาจิตวิทยาคลินิกต้องมีความรู้ในวิชาชีพคือเป็นผู้ได้รับปริญญาหรือประกาศนียบัตร เทียบเท่าปริญญาสาขาจิตวิทยาคลินิกจากสถาบันการศึกษาที่คณะกรรมการวิชาชีพสาขาจิตวิทยาคลินิกรับรอง คณะกรรมการวิชาชีพสาขาจิตวิทยาคลินิก จึงได้กำหนด เกณฑ์มาตรฐานการรับรองสถาบันการศึกษาที่จัดการศึกษาระดับบัณฑิตศึกษาสาขาจิตวิทยาคลินิก พร้อมทั้งกำหนดให้มีการประเมินตามเกณฑ์มาตรฐานดังกล่าว ทั้งนี้ เพื่อให้การรับรองสถาบันการศึกษาที่จัดการเรียนการสอนหลักสูตรระดับบัณฑิตศึกษาสาขาจิตวิทยาคลินิกหรือที่ศึกษากระบวนวิชาจิตวิทยาคลินิกเป็นวิชาเอก อันจะส่งผล โดยตรงต่อการควบคุมคุณภาพของผู้ที่จะสำเร็จการศึกษาในสาขาจิตวิทยาคลินิก ซึ่งจะขอขึ้นทะเบียนและรับใบอนุญาตเป็นผู้ประกอบโรคศิลปะ รวมทั้งเพื่อคุ้มครอง ประชาชนผู้ใช้บริการให้ได้รับบริการที่มีคุณภาพในระดับเป็นที่ยอมรับได้ทั่วไปในสังคม คณะกรรมการวิชาชีพสาขาจิตวิทยาคลินิก จึงเห็นสมควรดำเนินการ ดังนี้

๑. พิจารณาให้การรับรองสถาบันการศึกษา ในการเปิดดำเนินการสอนหลักสูตรระดับบัณฑิตศึกษาสาขาจิตวิทยาคลินิก หรือที่ศึกษากระบวนวิชา จิตวิทยาคลินิกเป็นวิชาเอก(ทั้งในกรณีสถาบันใหม่หรือสถาบันที่เปิดการสอนก่อนกฎหมายประกาศใช้)
๒. พิจารณาให้ความเห็นชอบหลักสูตรจิตวิทยาคลินิก (ทั้งในกรณีสถาบันใหม่หรือสถาบันที่เปิดการสอนก่อนกฎหมายประกาศใช้)
๓. พิจารณาให้การรับรองโรงพยาบาล หรือองค์กรที่ให้การฝึกปฏิบัติงานด้านจิตวิทยาคลินิก

แบบประเมินการรับรองสถาบันการศึกษาที่จัดการเรียนการสอนระดับบัณฑิตปริญญา
สาขาจิตวิทยาคลินิกหรือที่ศึกษากระบวนวิชาจิตวิทยาคลินิกเป็นวิชาเอก
(ปริญญาตรี)

คณะ.....ชื่อสถาบันการศึกษา.....วัน เดือน ปี ที่ประเมิน.....

ให้สถาบันการศึกษาประเมินตนเองโดยทำเครื่องหมาย ✓ ลงใน (.....) ถ้ามีองค์ประกอบนั้น ๆ

องค์ประกอบ	ผลการประเมินของ คณะกรรมการตรวจประเมินฯ		หลักฐาน อ้างอิงของ สถาบันการ ศึกษา (ถ้ามี)
	มี/ไม่มี	ความเห็น เพิ่มเติม	
๑. คุณสมบัติของมหาวิทยาลัย/ สถาบันอุดมศึกษา			
ข้อ ๑.๑ - ๑.๕ ให้เป็นไปตามเกณฑ์ประกันคุณภาพของกระทรวงการอุดมศึกษา วิทยาศาสตร์ วิจัยและนวัตกรรม			
(.....)	๑.๑ เป็นสถาบันการศึกษาที่กระทรวงการอุดมศึกษา วิทยาศาสตร์ วิจัยและนวัตกรรมรับรอง		
(.....)	๑.๒ มีหน่วยงานรับผิดชอบอย่างน้อยเทียบเท่าระดับสาขาวิชาดำเนินการ		
(.....)	๑.๓ มีปณิธานมุ่งผลิตบัณฑิตสาขาจิตวิทยาคลินิกที่มีความรู้ความสามารถและคุณสมบัติสอดคล้องกับความต้องการและระบบบริการสุขภาพของประเทศ		
(.....)	๑.๔ มีระบบบริหารที่ชัดเจนเพื่อสนับสนุนการจัดการศึกษาให้บรรลุตามปณิธาน ได้แก่ การบริหารงานทั่วไป การบริหารการศึกษา เป็นต้น ระบบบริหารงานดังกล่าวให้ทำเป็นระเบียบของสถาบันการศึกษาและประกาศให้ผู้เกี่ยวข้องทราบทั่วกัน		
(.....)	*๑.๕ กรณีเป็นสถาบันการศึกษาที่เปิดใหม่ และจัดการเรียนการสอนหลักสูตรสาขาจิตวิทยาคลินิก ต้องมีข้อตกลงเป็นลายลักษณ์อักษรกับสถาบันการศึกษาที่ผ่านการรับรองจากคณะกรรมการวิชาชีพสาขาจิตวิทยาคลินิก ให้ช่วยทำหน้าที่เป็นที่ปรึกษา/ช่วยเหลือหรือเป็นสถาบันพี่เลี้ยง		

		ผลการประเมินของ คณะอนุกรรมการตรวจประเมินฯ		หลักฐาน อ้างอิงของ สถาบันการ ศึกษา (ถ้ามี)
		มี/ไม่มี	ความเห็น เพิ่มเติม	
๒. บุคลากรทางด้านอาจารย์				
	๒.๑ อัตราส่วนอาจารย์ : นักศึกษา = ๑ : ๒๕ ตามเกณฑ์ของกระทรวงการอุดมศึกษา วิทยาศาสตร์ วิจัยและนวัตกรรม			
	*๒.๒ อาจารย์ผู้รับผิดชอบหลักสูตรจิตวิทยาคลินิกหรือที่ศึกษากระบวนวิชาจิตวิทยาคลินิกเป็นวิชาเอก ต้องมีคุณวุฒิขั้นต่ำปริญญาโทหรือเทียบเท่า หรือมีตำแหน่งผู้ช่วยศาสตราจารย์หรือเทียบเท่า และต้องมี ผลงานทางวิชาการที่ไม่ใช่ส่วนหนึ่งของการศึกษาเพื่อรับปริญญาของตนเอง และเป็นผลงานทาง วิชาการที่ได้รับการเผยแพร่ตามหลักเกณฑ์ที่กำหนดในการพิจารณาแต่งตั้งให้บุคคลดำรงตำแหน่งทาง วิชาการอย่างน้อย ๑ เรื่อง ในรอบ ๕ ปี ย้อนหลัง และต้องมีใบอนุญาตให้เป็นผู้ประกอบโรคศิลปะสาขา จิตวิทยาคลินิก และเป็นสมาชิกของสมาคมนักจิตวิทยาคลินิกไทย อย่างน้อย ๒ คน			
	๒.๓ อาจารย์ประจำหลักสูตรสาขาจิตวิทยาคลินิกหรือที่ศึกษากระบวนวิชาจิตวิทยาคลินิกเป็นวิชาเอก ต้องมีคุณวุฒิขั้นต่ำปริญญาโทหรือเทียบเท่า หรือมีตำแหน่งผู้ช่วยศาสตราจารย์หรือเทียบเท่า และต้องมี ผลงานทางวิชาการที่ไม่ใช่ส่วนหนึ่งของการศึกษาเพื่อรับปริญญาของตนเอง และเป็นผลงานทาง วิชาการที่ได้รับการเผยแพร่ตามหลักเกณฑ์ที่กำหนดในการพิจารณาแต่งตั้งให้บุคคลดำรงตำแหน่งทาง วิชาการอย่างน้อย ๑ เรื่อง ในรอบ ๕ ปี ย้อนหลัง			
	๒.๔ อาจารย์ผู้สอน หรืออาจารย์ประจำหรืออาจารย์พิเศษหลักสูตรจิตวิทยาคลินิกหรือที่ศึกษากระบวน วิชาจิตวิทยาคลินิกเป็นวิชาเอกมีคุณวุฒิขั้นต่ำปริญญาโทหรือเทียบเท่า หรือมีตำแหน่งผู้ช่วย ศาสตราจารย์หรือเทียบเท่า ในสาขาวิชานั้นหรือสาขาวิชาที่สัมพันธ์กันหรือในสาขาวิชาของรายวิชาที่ สอน กรณีอาจารย์พิเศษที่ไม่มีคุณวุฒิตามที่กำหนดข้างต้น ต้องเป็นผู้ที่มีความรู้และประสบการณ์เป็น ที่ยอมรับ ซึ่งตรงหรือสัมพันธ์กับรายวิชาที่สอน			

	ผลการประเมินของ คณะอนุกรรมการตรวจประเมินฯ	หลักฐาน อ้างอิงของ สถาบันการ ศึกษา (ถ้ามี)	
		มี/ไม่มี	ความเห็น เพิ่มเติม
๒.๕ อาจารย์ประจำ ปฏิบัติงานเต็มเวลาอย่างน้อย ๒ คน เพื่อทำหน้าที่รับผิดชอบในการบริหารหลักสูตร การคัดเลือกอาจารย์พิเศษที่จะเชิญมาช่วยสอนให้เหมาะสมกับเนื้อหาและวิธีการสอนที่กำหนดและที่สำคัญคือ ต้องทำหน้าที่ประเมินและปรับปรุงพัฒนาการเรียนการสอนอย่างต่อเนื่องรวมทั้งคอยติดตามและให้คำปรึกษาทางวิชาการแก่นักศึกษา			
๒.๖ การพัฒนาอาจารย์ สถาบันการศึกษาที่จะจัดการเรียนการสอนหลักสูตรระดับบัณฑิตปริญญา สาขาจิตวิทยาคลินิกหรือที่ศึกษาระบบวิชาจิตวิทยาคลินิกเป็นวิชาเอก จะต้องมียุทธศาสตร์รับผิดชอบจัดทำแผนงาน โครงการ และงบประมาณที่ชัดเจน เพื่อพัฒนาอาจารย์ทั้งทางด้านวิชาการ วิจัย และการจัดการเรียนการสอน			
๓. คุณสมบัติของนิสิต/นักศึกษา			
เป็นไปตามเกณฑ์มาตรฐานหลักสูตรระดับปริญญาตรีของกระทรวงการอุดมศึกษา วิทยาศาสตร์ วิจัยและนวัตกรรม			
๔. หลักสูตร			
<p>*โครงสร้างหลักสูตร</p> <ul style="list-style-type: none"> - องค์ประกอบของหลักสูตร <li style="padding-left: 20px;">ระยะเวลาศึกษา ๔ ปี - จำนวนหน่วยกิต <li style="padding-left: 20px;">ให้เป็นไปตามเกณฑ์มาตรฐานหลักสูตรระดับปริญญาตรีของกระทรวงการอุดมศึกษา วิทยาศาสตร์ วิจัยและนวัตกรรม ประกอบด้วย ๔ หมวดวิชา ดังต่อไปนี้ <li style="padding-left: 40px;">- หมวดวิชาศึกษาทั่วไป <li style="padding-left: 40px;">- หมวดวิชาเฉพาะด้าน <li style="padding-left: 40px;">- หมวดฝึกปฏิบัติ <li style="padding-left: 40px;">- หมวดวิชาเลือกเสรี 			

		ผลการประเมินของ คณะกรรมการตรวจประเมินฯ		หลักฐาน อ้างอิงของ สถาบันการ ศึกษา (ถ้ามี)
		มี/ไม่มี	ความเห็น เพิ่มเติม	
	<p>หมวดวิชาเฉพาะด้าน</p> <p>วิชาพื้นฐานด้านจิตวิทยาคลินิก</p> <p>วิชาบังคับ จำนวน ๑๑ วิชา ดังต่อไปนี้</p> <p>(.....) - จิตวิทยาพัฒนาการ (Developmental Psychology)</p> <p>(.....) - สรีรจิตวิทยา (Physiological Psychology)</p> <p>(.....) - จิตวิทยาผิดปกติ (Abnormal Psychology)</p> <p>(.....) - จิตวิทยาการทดลอง (Experimental Psychology)</p> <p>(.....) - จิตวิทยาการเรียนรู้ (Psychology of Learning)</p> <p>(.....) - จิตวิทยาคลินิกเบื้องต้น (Introduction to Clinical Psychology)</p> <p>(.....) - ทฤษฎีบุคลิกภาพ (Theories of Personality)</p> <p>(.....) - การวัดผลทางจิตวิทยา (Psychological Tests and Measurement)</p> <p>(.....) - การตรวจวินิจฉัยทางจิตวิทยาคลินิก (Clinical Psychodiagnostic Assessment)</p> <p>(.....) - การบำบัดทางจิตวิทยาและการฟื้นฟูสมรรถภาพทางจิต (Psychological Treatments and Rehabilitation)</p> <p>(.....) - จรรยาบรรณและจริยธรรมวิชาชีพจิตวิทยาคลินิก / กฎหมายที่เกี่ยวข้องการประกอบโรคศิลปะ (Ethical and Legal Issues in Clinical Psychology)</p> <p>วิชาเลือก มีอย่างน้อย ๓ วิชา จากรายวิชา ดังต่อไปนี้</p> <p>(.....) - จิตวิทยาการปรับตัว (Psychology of Adaptation)</p> <p>(.....) - จิตวิทยาสังคม (Social Psychology)</p> <p>(.....) - จิตวิทยาแรงจูงใจ (Psychology of Motivation)</p> <p>(.....) - จิตวิทยาการรู้คิดและปัญญา (Cognitive Psychology)</p> <p>(.....) - จิตวิทยาชุมชน (Community Psychology)</p> <p>(.....) - จิตวิทยาการรับรู้ (Psychology of Perception)</p>			

		ผลการประเมินของ คณะกรรมการตรวจประเมินฯ		หลักฐาน อ้างอิงของ สถาบันการ ศึกษา (ถ้ามี)
		มี/ไม่มี	ความเห็น เพิ่มเติม	
(.....)	- จิตวิทยาเด็กพิเศษ (Psychology of Exceptional Children)			
(.....)	- จิตวิทยากับการเสพติด (Addiction Psychology)			
(.....)	- นิติจิตวิทยา (Forensic Psychology)			
(.....)	หมวดวิชาเลือกเสรี เป็นวิชาที่มุ่งให้ผู้เรียนมีความรู้ ความเข้าใจ ตามที่ตนเองถนัดหรือสนใจ โดยเปิดโอกาสให้ผู้เรียน เลือกรายวิชาใดๆ ในหลักสูตรระดับปริญญาตรีตามที่สถาบันการศึกษาที่กำหนด			
กรอบเนื้อหาวิชา				
(.....)	หมวดการตรวจวินิจฉัยทางจิตวิทยาคลินิก (Clinical Psychodiagnostic Assessment) ประกอบด้วย			
(.....)	๑. การประเมินพฤติกรรมโดยการสัมภาษณ์ และการสังเกต			
(.....)	๒. การทดสอบทางจิตวิทยาคลินิก ซึ่งประกอบด้วยกระบวนการ การดำเนินการทดสอบ (Administration) การให้คะแนน (Scoring) การวิเคราะห์และแปลผล(Interpretation) และ การรายงานผล(Reporting) โดยมีกลุ่มของเครื่องมือทดสอบทางจิตวิทยาคลินิก ดังนี้			
(.....)	- เครื่องมือทดสอบด้านเชาวน์ปัญญาและความสามารถเฉพาะทางอื่นๆ (Intelligence and Other Specific Ability tests)			
(.....)	- เครื่องมือทดสอบด้านบุคลิกภาพ (Personality tests) ทั้งแบบ Projective Techniques และแบบ Objective Techniques			
(.....)	- เครื่องมือทดสอบด้านประสาทจิตวิทยา (Neuropsychological tests)			
(.....)	หมวดการบำบัดทางจิตวิทยาและการฟื้นฟูสมรรถภาพทางจิต (Psychological Treatments and Rehabilitation) โดยทราบหลักแนวคิด/ทฤษฎี และวิธีการ ดังต่อไปนี้			

		ผลการประเมินของ คณะกรรมการตรวจประเมินฯ		หลักฐาน อ้างอิงของ สถาบันการ ศึกษา (ถ้ามี)
		มี/ไม่มี	ความเห็น เพิ่มเติม	
(.....)	๑. Psychoanalytical and psychodynamic therapies - Psychoanalytic therapy			
(.....)	๒. Behavioral therapies - Behavior Therapy (BT); Behavior Modification (BM)			
(.....)	๓. Cognitive therapy - Cognitive Therapy (CT) - Cognitive Behavior Therapy (CBT)			
(.....)	๔. Humanistic Therapies - Gestalt Therapy - Existential Therapy - Satir Transformational Systemic Therapy			
(.....)	๕. Integrative and holistic Therapy			
(.....)	หมวดการประยุกต์จิตวิทยาคลินิกเข้าสู่ชุมชน (Application of Clinical Psychology in Community Mental Health Settings and Related Fields) การประยุกต์จิตวิทยาคลินิกเข้าสู่ชุมชน ประกอบด้วย - การป้องกันปัญหาสุขภาพจิตในกลุ่มประชากรทั่วไปและกลุ่มเสี่ยง - การส่งเสริมสุขภาพจิตของบุคคล ครอบครัว และชุมชน ซึ่งครอบคลุมทุกกลุ่มวัยด้วยกระบวนการ			
(.....)	๑.การคัดกรองปัญหาสุขภาพจิตในระยะเริ่มแรกและการให้ความช่วยเหลือเบื้องต้น และการติดตามดูแลช่วยเหลืออย่างต่อเนื่อง			
(.....)	๒.การส่งเสริมสุขภาพจิตในรูปแบบต่างๆ เช่น - ผ่านสื่อต่างๆ - การให้ความรู้สุขภาพจิตในกลุ่มบุคคลต่างๆ			

		ผลการประเมินของ คณะอนุกรรมการตรวจประเมินฯ		หลักฐาน อ้างอิงของ สถาบันการ ศึกษา (ถ้ามี)
		มี/ไม่มี	ความเห็น เพิ่มเติม	
(.....)	๓.การฟื้นฟูสุขภาพจิต และ Group Dynamic ในชุมชน (กิจกรรมกลุ่ม) / เครือข่ายชุมชน / วิถีจิตสุขภาพจิตในชุมชน			
(.....) (.....) (.....)	หมวดการวิจัยและการสัมมนาทางจิตวิทยาคลินิก (Research and Seminar in Clinical Psychology) ประกอบด้วย <ul style="list-style-type: none"> - ระเบียบวิธีวิจัยทางสังคมศาสตร์ (Research Methodology in Social Sciences) - สถิติเพื่อการวิเคราะห์ข้อมูลในการวิจัย (statistics) - การสัมมนาทางจิตวิทยาคลินิก (Seminar in Clinical Psychology) 			
(.....) (.....)	จรรยาบรรณและจริยธรรมวิชาชีพจิตวิทยาคลินิก / กฎหมายที่เกี่ยวข้องกับการประกอบโรคศิลปะ (Ethical and Legal Issues in Clinical Psychology) ๑. จรรยาบรรณและจริยธรรมวิชาชีพจิตวิทยาคลินิก ที่ครอบคลุมองค์ประกอบสาระต่อไปนี้ <ul style="list-style-type: none"> - ด้านความเข้าใจทั่วไปเกี่ยวกับจรรยาบรรณวิชาชีพสาขาจิตวิทยาคลินิก - ด้านการใช้เครื่องมือการตรวจวินิจฉัยทางจิตวิทยาคลินิก - ด้านการบำบัดทางจิตวิทยา - ด้านการศึกษาค้นคว้าวิจัยและการทดลองในมนุษย์ - ด้านการโฆษณาและให้ข้อมูลข่าวสารผ่านสื่อสิ่งพิมพ์ สื่ออิเล็กทรอนิกส์ และสื่อสังคมออนไลน์ - ด้านการปฏิบัติต่อผู้ร่วมวิชาชีพ ๒.กฎหมายที่เกี่ยวข้องกับการประกอบโรคศิลปะ ที่ครอบคลุมองค์ประกอบสาระที่เกี่ยวข้องกับ <ul style="list-style-type: none"> - กฎหมายว่าด้วยการประกอบโรคศิลปะ - กฎหมายว่าด้วยสถานพยาบาล - กฎหมายว่าด้วยสุขภาพจิต - กฎหมาย/กฎกระทรวง/ประกาศ อื่นๆ ที่เกี่ยวข้อง 			

		ผลการประเมินของ คณะกรรมการตรวจประเมินฯ		หลักฐาน อ้างอิงของ สถาบันการ ศึกษา (ถ้ามี)
		มี/ไม่มี	ความเห็น เพิ่มเติม	
หมวดฝึกปฏิบัติ				
(.....)	<p>สถาบันการศึกษาจะต้องจัดให้มีการฝึกปฏิบัติในกิจกรรมดังต่อไปนี้</p> <p>๓.๑ ฝึกปฏิบัติด้านการตรวจวินิจฉัยทางจิตวิทยาคลินิกด้วยเครื่องมือทดสอบทางจิตวิทยาคลินิก (Clinical psycho-diagnostic assessment)</p> <p>การตรวจวินิจฉัยทางจิตวิทยาคลินิกแก่ผู้รับบริการ โดยใช้เครื่องมือทดสอบทางจิตวิทยาคลินิก และรายงานผลการตรวจวินิจฉัยทางจิตวิทยาคลินิก ไม่น้อยกว่า ๘ คน และใช้แบบทดสอบครบ ทั้ง ๓ ด้านไม่น้อยกว่า ๓ คน ในกลุ่มเครื่องมือต่อไปนี้</p> <ul style="list-style-type: none"> - Intelligence tests - Personality tests - Neuropsychological tests 			
(.....)	<p>๓.๒ ฝึกปฏิบัติด้านการบำบัดทางจิตวิทยาและการฟื้นฟูสภาพจิตใจ (Psychological treatment and rehabilitation)</p> <p>การบำบัดและการฟื้นฟูสภาพทางจิตใจแก่ผู้รับบริการ ทั้งแบบกลุ่มและรายบุคคล</p> <ul style="list-style-type: none"> - แบบกลุ่ม ฝึกปฏิบัติการทำกลุ่มไม่น้อยกว่า ๘ ครั้ง โดยทำหน้าที่เป็นผู้นำกลุ่มไม่น้อยกว่า ๓ ครั้ง - รายบุคคล ฝึกบำบัดผู้รับบริการไม่น้อยกว่า ๓ คน และแต่ละคนไม่น้อยกว่า ๓ ครั้ง จึงจะนับว่า สมบูรณ์ 			
(.....)	<p>๓.๓ การประชุมวิเคราะห์โรค (Case conference)</p> <ul style="list-style-type: none"> - ผู้เข้ารับการฝึกปฏิบัติจะต้องมีส่วนร่วมในการประชุม ดังนี้ การประชุมภายในกลุ่มงานจิตวิทยา หรือ การประชุมภายในหน่วยงาน / โรงพยาบาล / ภาควิชา 			

		ผลการประเมินของ		หลักฐาน อ้างอิงของ สถาบันการ ศึกษา (ถ้ามี)
		คณะกรรมการตรวจประเมินฯ		
		มี/ไม่มี	ความเห็น เพิ่มเติม	
(.....)	<p>๓.๔ การปรึกษาเชิงวิชาชีพและวิชาการกับอาจารย์ที่ปรึกษา (Clinical and academic supervision)</p> <p>- ผู้เข้ารับการฝึกปฏิบัติงานต้องขอเข้ารับการปรึกษาทุกกรณีที่ได้รับมอบหมายกับอาจารย์ที่ปรึกษา โดยพบอาจารย์ไม่น้อยกว่าสัปดาห์ละ ๒ ครั้ง</p>			
(.....)	<p>๓.๕ กรณีศึกษา (Case Study)</p> <p>- ผู้เข้ารับการฝึกปฏิบัติงานต้องศึกษาผู้ป่วยรายกรณี ๑ ราย โดยมีกระบวนการตั้งแต่การตรวจวินิจฉัยทางจิตวิทยาคลินิก มีการวิเคราะห์และแปลผล การวิเคราะห์จิตพลวัต การวางแผน การให้การช่วยเหลือ</p>			
(.....)	<p>๓.๖ การอภิปรายบทความวิชาการ/วิจัย (Journal club)</p> <p>- ผู้เข้ารับการฝึกปฏิบัติงานต้องนำเสนอบทความทางวิชาการในที่ประชุมที่มนักจิตวิทยาคลินิก ๑ เรื่อง</p>			
(.....)	<p>๓.๗ Academic Report (รายงานทางวิชาการ)</p> <p>- ผู้เข้ารับการฝึกปฏิบัติงานจะต้องจัดทำรายงานทางวิชาการ ๑ เรื่อง ซึ่งเกี่ยวข้องกับวิชาการจิตวิทยาคลินิก</p>			
(.....)	<p>- สถาบันฝึกภาคปฏิบัติ มีงานด้านจิตวิทยาคลินิกครบทุกด้าน มีผู้รับบริการผู้ป่วยนอก และ/หรือผู้ป่วยใน มีนักจิตวิทยาคลินิกที่ได้รับใบอนุญาตให้เป็นผู้ประกอบโรคศิลปะสาขาจิตวิทยาคลินิก จิตแพทย์/ แพทย์ และมีบุคลากรด้านจิตเวชสาขาอื่น ๆ มีนักจิตวิทยาคลินิกที่ได้รับใบอนุญาตให้เป็นผู้ประกอบโรคศิลปะ สาขาจิตวิทยาคลินิก มีประสบการณ์ทำงานด้านจิตวิทยาคลินิกมาไม่น้อยกว่า ๘ ปี ที่สามารถให้การฝึกอบรมและเป็นอาจารย์ที่ปรึกษาได้และสามารถจัดกระบวนการฝึกภาคปฏิบัติตามหลักสูตรสาขาจิตวิทยาคลินิก และมีระยะเวลาในการให้การปรึกษาทางคลินิกไม่น้อยกว่า ๑ ชั่วโมงต่อสัปดาห์</p>			

		ผลการประเมินของ คณะกรรมการตรวจประเมินฯ		หลักฐาน อ้างอิงของ สถาบันการ ศึกษา (ถ้ามี)
		มี/ไม่มี	ความเห็น เพิ่มเติม	
๕. ระบบการดูแลนักศึกษา ประเมินตามเกณฑ์ประกันคุณภาพของกระทรวงการอุดมศึกษา วิทยาศาสตร์ วิจัยและนวัตกรรม				
(.....)	๕.๑ มีหน่วยงานรับผิดชอบทำหน้าที่ดูแล สนับสนุน และพัฒนานักศึกษาทั้งในหลักสูตรและเสริมหลักสูตร			
(.....)	๕.๒ มีอาจารย์ที่ปรึกษาให้แก่นักศึกษาทุกคน เพื่อติดตามความก้าวหน้าของการศึกษา ช่วยเหลือและป้องกันแก้ไขปัญหาการศึกษา และปัญหาอื่นๆ			
๖. อาคารสถานที่ เครื่องมือและอุปกรณ์ตรวจวินิจฉัยทางจิตวิทยาคลินิกสำหรับการจัดการเรียนการสอน สวัสดิการและนันทนาการ ประเมินตามเกณฑ์ประกันคุณภาพของกระทรวงการอุดมศึกษา วิทยาศาสตร์ วิจัยและนวัตกรรม				
(.....)	๖.๑ มีอาคารสถานที่สำหรับการจัดการเรียนการสอน/ ห้องปฏิบัติการทางจิตวิทยา ห้องตรวจวินิจฉัยทางจิตวิทยาคลินิก/ ห้องบำบัดทางจิตวิทยา			
(.....)	*๖.๒ มีเครื่องมือและอุปกรณ์ทางจิตวิทยาคลินิกและโสตทัศนูปกรณ์ให้พร้อมและเพียงพอสำหรับการจัดการเรียนการสอนรูปแบบต่างๆ (ตามเอกสารแนบท้าย)			
๗. ห้องสมุด ประเมินตามเกณฑ์ประกันคุณภาพของกระทรวงการอุดมศึกษา วิทยาศาสตร์ วิจัยและนวัตกรรม				
(.....)	๗.๑ มีตำรา วารสาร และทรัพยากรสารสนเทศที่เหมาะสมและเพียงพอสำหรับนักศึกษาและอาจารย์			
(.....)	๗.๒ มีเครื่องคอมพิวเตอร์จัดไว้ในที่ต่างๆ ตามความเหมาะสมเพื่อให้นักศึกษาสามารถสืบค้นข้อมูลทางวิชาการจากฐานข้อมูลต่างๆ นอกจากนี้ควรจัดสรรพื้นที่เพิ่มเติมเพื่อให้นักศึกษาได้ใช้เป็นที่ศึกษาค้นคว้าหาความรู้ด้วยตนเอง			
๘. การบริหารจัดการ ประเมินตามเกณฑ์ประกันคุณภาพของกระทรวงการอุดมศึกษา วิทยาศาสตร์ วิจัยและนวัตกรรม				
(.....)	๘.๑ มีการสรรหาหัวหน้าหน่วยงานและทีมผู้บริหารที่มีคุณวุฒิ ประสบการณ์ และศักยภาพเหมาะสมที่จะดำเนินการก่อตั้ง และบริหารจัดการให้การดำเนินการตามหลักสูตรเป็นไปได้อย่างต่อเนื่อง ทีมผู้บริหารมีอำนาจหน้าที่ครอบคลุมและกว้างขวางพอที่จะกำกับดูแล และประสานงานกับผู้รับผิดชอบการสอนรายวิชาต่างๆ ทุกกลุ่มวิชา รวมทั้งการสอนในโรงพยาบาลหรือคลินิกเครือข่าย			

		ผลการประเมินของ คณะกรรมการตรวจประเมินฯ		หลักฐาน อ้างอิงของ สถาบันการ ศึกษา (ถ้ามี)
		มี/ไม่มี	ความเห็น เพิ่มเติม	
(.....)	๘.๒ จัดทำแผนดำเนินการระยะเวลาไม่น้อยกว่า ๕ ปีให้ชัดเจน และมีความเป็นไปได้สูงได้แก่ แผนเตรียมอาจารย์ แผนจัดหาบุคลากรสนับสนุน แผนพัฒนาหลักสูตรและสื่อการศึกษา แผนพัฒนาอาคารสถานที่และแผนจัดหาวัสดุอุปกรณ์ แผนพัฒนางานวิจัยแผนความร่วมมือกับสถาบันพี่เลี้ยง และแผนความร่วมมือกับโรงพยาบาลสมทบ เป็นต้น			
(.....)	๘.๓ มีแผนการจัดสรรงบประมาณและมีแหล่งงบประมาณที่ชัดเจนและเพียงพอเพื่อให้สามารถดำเนินการจัดการเรียนการสอนตามหลักการสอนตามหลักสูตร และพัฒนาอาจารย์ได้			
(.....)	๘.๔ มีโครงสร้างองค์กรและบุคลากรที่มีคุณวุฒิและจำนวนเหมาะสม เช่นนักวิชาการศึกษา นักวัดประเมินผลการศึกษา ฯลฯ โครงสร้างนี้จะต้องมี หน่วยงานที่สำคัญและจำเป็นต่อการดำเนินการจัดการศึกษา เช่น หน่วยงานที่ทำหน้าที่พัฒนาอาจารย์ทางการเรียน การสอน งานทะเบียนและประมวลผล งานกิจกรรมนักศึกษา งานประกันคุณภาพ การศึกษา เป็นต้น			
๙. การประเมินคุณภาพการจัดการเรียนการสอนและการประเมินสถาบัน				
(.....)	๙.๑ มีการวางระบบการประเมินคุณภาพการจัดการเรียนการสอนและการประเมิน สถาบันไว้ ชัดเจน			
(.....)	๙.๒ มีการตรวจสอบและประเมินคุณภาพเป็นระยะ เพื่อประกันคุณภาพของผลผลิตโดยคณะกรรมการวิชาชีพ			

หมายเหตุ * หมายถึง ต้องมีครบ ตามที่กำหนดในเกณฑ์มาตรฐานการรับรองสถาบันการศึกษา ฯ

ลงชื่อ ผู้รับรองการประเมินตนเอง

()

ตำแหน่งประธานสาขาวิชา

ลงชื่อ ผู้รับรองการประเมินตนเอง

()

ตำแหน่งหัวหน้าภาควิชา

ลงชื่อ ผู้รับรองการประเมินตนเอง

()

ตำแหน่งคณบดี

สรุปผลการประเมิน ของคณะอนุกรรมการตรวจประเมินฯ

(.....) ผ่าน

(.....) ผ่านอย่างมีเงื่อนไข

(.....) ไม่ผ่าน

ข้อเสนอแนะ

.....
.....
.....

ลงชื่อประธานอนุกรรมการตรวจประเมินฯ
()

ลงชื่อรองประธานอนุกรรมการตรวจประเมินฯ
()

ลงชื่ออนุกรรมการตรวจประเมินฯ
()

ลงชื่ออนุกรรมการตรวจประเมินฯ
()

ลงชื่ออนุกรรมการตรวจประเมินฯ
()

ลงชื่ออนุกรรมการตรวจประเมินฯ
()

ลงชื่ออนุกรรมการตรวจประเมินฯ
()

ลงชื่ออนุกรรมการตรวจประเมินฯ
()

วัน เดือน ปี ที่ประเมิน.....

แบบประเมินการรับรองสถาบันการศึกษาที่จัดการเรียนการสอน หลักสูตรระดับปริญญาโทสาขาจิตวิทยาคลินิก

ตามมาตรา ๓๓ (๒) แห่งพระราชบัญญัติการประกอบโรคศิลปะ พ.ศ.๒๕๔๒ ซึ่งแก้ไขเพิ่มเติม โดยพระราชบัญญัติการประกอบโรคศิลปะ (ฉบับที่ ๔) พ.ศ.๒๕๕๖ กำหนดให้ผู้ขอขึ้นทะเบียนและรับใบอนุญาตเป็นผู้ประกอบโรคศิลปะสาขาจิตวิทยาคลินิกต้องมีความรู้ในวิชาชีพคือเป็นผู้ได้รับปริญญาหรือประกาศนียบัตรเทียบเท่าปริญญาสาขาจิตวิทยาคลินิกจากสถาบันการศึกษาที่คณะกรรมการวิชาชีพสาขาจิตวิทยาคลินิกรับรอง คณะกรรมการวิชาชีพสาขาจิตวิทยาคลินิก จึงได้กำหนดเกณฑ์มาตรฐานการรับรองสถาบันการศึกษาที่จัดการศึกษาระดับบัณฑิตศึกษาด้านจิตวิทยาคลินิก พร้อมทั้งกำหนดให้มีการประเมินตามเกณฑ์มาตรฐานดังกล่าว ทั้งนี้ เพื่อให้การรับรองสถาบันการศึกษาที่จัดการเรียนการสอนหลักสูตรระดับบัณฑิตศึกษาด้านจิตวิทยาคลินิกหรือที่ศึกษากระบวนวิชาจิตวิทยาคลินิกเป็นวิชาเอก อันจะส่งผลโดยตรงต่อการควบคุมคุณภาพของผู้ที่จะสำเร็จการศึกษาในสาขาจิตวิทยาคลินิก ซึ่งจะขอขึ้นทะเบียนและรับใบอนุญาตเป็นผู้ประกอบโรคศิลปะ รวมทั้งเพื่อคุ้มครองประชาชนผู้ใช้บริการให้ได้รับบริการที่มีคุณภาพในระดับเป็นที่ยอมรับได้ทั่วไปในสังคม คณะกรรมการวิชาชีพสาขาจิตวิทยาคลินิก จึงเห็นสมควรดำเนินการ ดังนี้

๑. พิจารณาให้การรับรองสถาบันการศึกษา ในการเปิดดำเนินการสอนหลักสูตรระดับบัณฑิตศึกษาด้านจิตวิทยาคลินิก หรือที่ศึกษากระบวนวิชาจิตวิทยาคลินิกเป็นวิชาเอก(ทั้งในกรณีสถาบันใหม่หรือสถาบันที่เปิดการสอนก่อนกฎหมายประกาศใช้)
๒. พิจารณาให้ความเห็นชอบหลักสูตรจิตวิทยาคลินิก (ทั้งในกรณีสถาบันใหม่หรือสถาบันที่เปิดการสอนก่อนกฎหมายประกาศใช้)
๓. พิจารณาให้การรับรองโรงพยาบาล หรือองค์กรที่ให้การฝึกปฏิบัติงานด้านจิตวิทยาคลินิก

แบบประเมินการรับรองสถาบันการศึกษาที่จะจัดการเรียนการสอน
หลักสูตรระดับปริญญาโทสาขาจิตวิทยาคลินิก

คณะ.....ชื่อสถาบันการศึกษา.....วัน เดือน ปี ที่ประเมิน.....

ให้สถาบันการศึกษาประเมินตนเองโดยทำเครื่องหมาย ✓ ลงใน (.....) ถ้ามีองค์ประกอบนั้น ๆ

องค์ประกอบ	ผลการประเมินของ คณะอนุกรรมการตรวจประเมินฯ		หลักฐาน อ้างอิงของ สถาบันการศึกษา (ถ้ามี)
	มี/ไม่มี	ความเห็นเพิ่มเติม	
๑. คุณสมบัติของมหาวิทยาลัย/ สถาบันอุดมศึกษา			
ข้อ ๑.๑ - ๑.๔ ให้เป็นไปตามเกณฑ์ประกันคุณภาพของกระทรวงการอุดมศึกษา วิทยาศาสตร์ วิจัยและนวัตกรรม			
(.....) ๑.๑	กระทรวงการอุดมศึกษา วิทยาศาสตร์ วิจัยและนวัตกรรมรับรอง		
(.....) ๑.๒	มีหน่วยงานรับผิดชอบอย่างน้อยเทียบเท่าระดับสาขาวิชาดำเนินการ		
(.....) ๑.๓	มีปณิธานมุ่งผลิตบัณฑิตสาขาจิตวิทยาคลินิกที่มีความรู้ความสามารถ และคุณสมบัติสอดคล้องกับความต้องการและระบบบริการสุขภาพของประเทศ		
(.....) ๑.๔	มีระบบบริหารที่ชัดเจน เพื่อสนับสนุนการจัดการศึกษาให้บรรลุวัตถุประสงค์		
(.....) *๑.๕	กรณีเป็นสถาบันการศึกษาที่เปิดใหม่ และจัดการเรียนการสอนหลักสูตรสาขาจิตวิทยาคลินิก ต้องมีข้อตกลงเป็นลายลักษณ์อักษรกับสถาบันการศึกษาที่ผ่านการรับรองจากคณะกรรมการวิชาชีพสาขาจิตวิทยาคลินิก ให้ช่วยทำหน้าที่เป็นที่ปรึกษา/ช่วยเหลือหรือเป็นสถาบันพี่เลี้ยง		

องค์ประกอบ	ผลการประเมินของ คณะกรรมการตรวจประเมินฯ		หลักฐาน อ้างอิงของ สถาบันการ ศึกษา (ถ้ามี)
	มี/ไม่มี	ความเห็น เพิ่มเติม	
๒. คุณสมบัติและจำนวนอาจารย์ประจำ			
(.....)	*๒.๑ มีอาจารย์ประจำหลักสูตรคุณวุฒิชั้นต่ำปริญญาโทหรือเทียบเท่า และอยู่ตลอดระยะเวลาที่จัดการศึกษาตามหลักสูตรนั้นจำนวนไม่น้อยกว่า ๕ คน โดยต้องมีใบอนุญาตเป็นผู้ประกอบโรคศิลปะสาขาจิตวิทยาคลินิก และเป็นสมาชิกของสมาคมนักจิตวิทยาคลินิกไทย อย่างน้อย ๒ คน มีผลงานทางวิชาการที่ไม่ใช่ส่วนหนึ่งของการศึกษาเพื่อรับปริญญาของตนเอง โดยเป็นผลงานทางวิชาการที่ได้รับการเผยแพร่ตามหลักเกณฑ์ที่กำหนดในการพิจารณาแต่งตั้งให้บุคคลดำรงตำแหน่งทางวิชาการอย่างน้อย ๓ เรื่อง ในรอบ ๕ ปีย้อนหลัง และอย่างน้อย ๑ เรื่อง ต้องเป็นผลงานวิจัย		
(.....)	๒.๒ มีอาจารย์ผู้รับผิดชอบหลักสูตรอย่างน้อย ๓ คน โดยมีคุณวุฒิปริญญาเอกหรือเทียบเท่าหรือชั้นต่ำปริญญาโทหรือเทียบเท่าที่มีตำแหน่งรองศาสตราจารย์หรือเทียบเท่า มีผลงานทางวิชาการที่ไม่ใช่ส่วนหนึ่งของการศึกษาเพื่อรับปริญญาของตนเอง โดยเป็นผลงานทางวิชาการที่ได้รับการเผยแพร่ตามหลักเกณฑ์ที่กำหนดในการพิจารณาแต่งตั้งให้บุคคลดำรงตำแหน่งทางวิชาการอย่างน้อย ๓ เรื่อง ในรอบ ๕ ปีย้อนหลัง และอย่างน้อย ๑ เรื่อง ต้องเป็นผลงานวิจัย		
(.....)	๒.๓ อาจารย์ผู้สอนหรืออาจารย์พิเศษต้องเป็นอาจารย์ประจำหรือผู้ทรงคุณวุฒิภายนอกสถาบัน มีคุณวุฒิไม่ต่ำกว่าปริญญาโทหรือเทียบเท่า หรือเป็นผู้ดำรงตำแหน่งทางวิชาการไม่ต่ำกว่าผู้ช่วยศาสตราจารย์ในสาขาวิชานั้นหรือสาขาวิชาที่สัมพันธ์กัน หรือมีประสบการณ์ด้านการสอนและมีผลงานทางวิชาการที่ไม่ใช่ส่วนหนึ่งของการศึกษาเพื่อรับปริญญาของตนเอง และเป็นผลงานทางวิชาการที่ได้รับการเผยแพร่ตามหลักเกณฑ์ที่กำหนดในการพิจารณาแต่งตั้งให้บุคคลดำรงตำแหน่งทางวิชาการ อย่างน้อย ๑ เรื่อง ในรอบ ๕ ปีย้อนหลัง		
(.....)	๒.๔ อาจารย์ที่ปรึกษาวิทยานิพนธ์ แบ่งออกเป็น ๒ ประเภท คือ ๒.๔.๑ อาจารย์ที่ปรึกษาวิทยานิพนธ์หลัก ต้องเป็นอาจารย์ประจำหลักสูตรที่มีคุณวุฒิปริญญาเอกหรือเทียบเท่าหรือชั้นต่ำปริญญาโทหรือเทียบเท่าที่มีตำแหน่งรองศาสตราจารย์หรือเทียบเท่า และมีผลงานทางวิชาการที่ไม่ใช่ส่วนหนึ่งของการศึกษาเพื่อรับปริญญาของตนเอง โดยเป็นผลงานทางวิชาการที่ได้รับการเผยแพร่ตามหลักเกณฑ์ที่กำหนดในการพิจารณาแต่งตั้งให้บุคคลดำรงตำแหน่งทางวิชาการอย่างน้อย		

องค์ประกอบ		ผลการประเมินของ คณะอนุกรรมการตรวจประเมินฯ		หลักฐาน อ้างอิงของ สถาบันการ ศึกษา (ถ้ามี)
		มี/ไม่มี	ความเห็น เพิ่มเติม	
	๓ เรื่อง ในรอบ ๕ ปีย้อนหลัง และอย่างน้อย ๑ เรื่อง ต้องเป็นผลงานวิจัย ๒.๔.๒ อาจารย์ที่ปรึกษาวิทยานิพนธ์ร่วม (ถ้ามี) ต้องเป็นอาจารย์ที่ปรึกษาวิทยานิพนธ์ร่วมที่เป็น อาจารย์ประจำหลักสูตรหรืออาจารย์ประจำหรือนักวิจัยประจำต้องมีคุณวุฒิและผลงานทางวิชาการ เช่นเดียวกับอาจารย์ที่ปรึกษาวิทยานิพนธ์หลัก สำหรับอาจารย์ที่ปรึกษาวิทยานิพนธ์ร่วมที่เป็นผู้ทรงคุณวุฒิ ภายนอกต้องมีคุณวุฒิปริญญาเอกหรือเทียบเท่า และมีผลงานทางวิชาการที่ได้รับการตีพิมพ์เผยแพร่ใน วารสารที่มีชื่ออยู่ในฐานข้อมูลที่เป็นที่ยอมรับ ซึ่งตรงหรือสัมพันธ์กับหัวข้อวิทยานิพนธ์ไม่น้อยกว่า ๕ เรื่อง			
(.....)	๒.๕ อาจารย์ผู้สอบวิทยานิพนธ์ ต้องประกอบด้วยอาจารย์ประจำหลักสูตรและผู้ทรงคุณวุฒิภายนอก สถาบันอุดมศึกษา โดยอาจมีอาจารย์ประจำหรือนักวิจัยประจำร่วมเป็นผู้สอบด้วยรวมไม่น้อยกว่า ๓ คน ทั้งนี้ ประธานกรรมการสอบต้องไม่เป็นอาจารย์ที่ปรึกษาวิทยานิพนธ์หลักหรืออาจารย์ที่ปรึกษา วิทยานิพนธ์ร่วม			
(.....)	๒.๖ การพัฒนาอาจารย์ สถาบันการศึกษาที่จะจัดการเรียนการสอนหลักสูตรระดับปริญญาโทสาขาจิตวิทยาคลินิก จะต้องมี หน่วยงานรับผิดชอบ จัดทำแผน/โครงการที่ชัดเจนเพื่อพัฒนาอาจารย์ทั้งทางด้านวิชาการ วิจัย และ การ จัดการเรียนการสอน			
๓. คุณสมบัติของนิสิต/นักศึกษา				
(.....)	ให้เป็นไปตามเกณฑ์มาตรฐานหลักสูตรระดับบัณฑิตศึกษาของกระทรวงการอุดมศึกษา วิทยาศาสตร์ วิจัย และนวัตกรรม และให้มีกระบวนการสอบคัดเลือกเพื่อเข้าศึกษา ผู้เข้าศึกษาต้องสำเร็จการศึกษาหลักสูตร ปริญญาตรีสาขาจิตวิทยา หรือสาขาวิชาอื่นที่เกี่ยวข้อง โดยต้องศึกษารายวิชาจิตวิทยาอย่างน้อย ๙ หน่วย กิต			
๔. หลักสูตร				
(.....)	โครงสร้างหลักสูตร - เป็นแผนการศึกษาที่เน้นการศึกษางานรายวิชา ซึ่งประกอบด้วยรายวิชาบังคับ รายวิชาเลือก และการ ทำวิทยานิพนธ์			

องค์ประกอบ		ผลการประเมินของ คณะกรรมการตรวจประเมินฯ		หลักฐาน อ้างอิงของ สถาบันการ ศึกษา (ถ้ามี)
		มี/ไม่มี	ความเห็น เพิ่มเติม	
	<p>- องค์ประกอบของหลักสูตร <u>หมวดวิชาเฉพาะด้าน</u> วิชาแกน วิชาเฉพาะด้านจิตวิทยาคลินิก วิชาพื้นฐานวิชาชีพจิตวิทยาคลินิกและวิชาชีพจิตวิทยา คลินิกที่มุ่งหมายให้ผู้เรียนมีความรู้ ความเข้าใจ และปฏิบัติงานได้ โดยมีองค์ประกอบ ดังนี้</p> <p>๑. วิชาด้านจิตวิทยาคลินิกประกอบด้วย ๒ กลุ่มวิชา คือ</p> <p>๑.๑ วิชาบังคับ จำนวน ๑๑ วิชา ดังต่อไปนี้</p> <p>(.....) - จิตวิทยาพัฒนาการ (Developmental Psychology)</p> <p>(.....) - สรีรจิตวิทยา (Physiological Psychology)</p> <p>(.....) - จิตวิทยาผิดปกติ (Abnormal Psychology)</p> <p>(.....) - จิตวิทยาการทดลอง (Experimental Psychology)</p> <p>(.....) - จิตวิทยาการเรียนรู้ (Psychology of Learning)</p> <p>(.....) - จิตวิทยาคลินิกเบื้องต้น (Introduction to Clinical Psychology)</p> <p>(.....) - ทฤษฎีบุคลิกภาพ (Theories of Personality)</p> <p>(.....) - การวัดผลทางจิตวิทยา (Psychological Tests and Measurement)</p> <p>(.....) - การตรวจวินิจฉัยทางจิตวิทยาคลินิก (Clinical Psychodiagnostic Assessment)</p> <p>(.....) - การบำบัดทางจิตวิทยาและการฟื้นฟูสมรรถภาพทางจิต (Psychological Treatments and Rehabilitation)</p> <p>(.....) - จรรยาบรรณและจริยธรรมวิชาชีพจิตวิทยาคลินิก / กฎหมายที่เกี่ยวข้องกับ การประกอบโรคศิลปะ (Ethical and Legal Issues in Clinical Psychology)</p>			

องค์ประกอบ		ผลการประเมินของ คณะกรรมการตรวจประเมินฯ		หลักฐาน อ้างอิงของ สถาบันการ ศึกษา (ถ้ามี)
		มี/ไม่มี	ความเห็น เพิ่มเติม	
(.....)	๑.๒ หมวดวิชาเลือก ต้องครอบคลุมอย่างน้อย ๓ เนื้อหาวิชาซีพีจิตวิทยาคลินิก ดังนี้			
(.....)	- จิตวิทยาการปรับตัว (Psychology of Adaptation)			
(.....)	- จิตวิทยาสังคม (Social Psychology)			
(.....)	- จิตวิทยาแรงจูงใจ (Psychology of Motivation)			
(.....)	- จิตวิทยาการรู้คิดและปัญญา (Cognitive Psychology)			
(.....)	- จิตวิทยาชุมชน (Community Psychology)			
(.....)	- จิตวิทยาการรับรู้ (Psychology of Perception)			
(.....)	- จิตวิทยาเด็กพิเศษ (Psychology of Exceptional Children)			
(.....)	- จิตวิทยากับการเสพติด (Addiction Psychology)			
(.....)	- นิติจิตวิทยา (Forensic Psychology)			
(.....)	- การบำบัดในเด็กและวัยรุ่น (Intervention for Child and adolescent)			
(.....)	- การบำบัดปัญหาครอบครัวและคู่สมรส (Family and marital therapy)			
(.....)	- รายวิชาอื่นๆที่เปิดสอนในและนอกสถาบันที่ได้รับการรับรองคณะกรรมการ หลักสูตรของสถาบันการศึกษานั้น			
กรอบเนื้อหาวิชา				
(.....)	พื้นฐานชีววิทยาและพฤติกรรมมนุษย์ (Basic Biological and Human Behavior) แนวความคิด สมมติฐาน การสังเกต ข้อมูลและทฤษฎีที่อธิบายปรากฏการณ์ต่าง ๆ ของ พฤติกรรมในมนุษย์ โดยอาศัยรากฐานทางชีววิทยาแขนงต่าง ๆ เพื่อความเข้าใจเรื่องโครงสร้าง การควบคุม และปัจจัยต่าง ๆ ที่ทำให้เกิดพัฒนาการและการเปลี่ยนแปลงในพฤติกรรมมนุษย์			

องค์ประกอบ		ผลการประเมินของ คณะกรรมการตรวจประเมินฯ		หลักฐาน อ้างอิงของ สถาบันการ ศึกษา (ถ้ามี)
		มี/ไม่มี	ความเห็น เพิ่มเติม	
(.....)	<p>จิตพยาธิสภาพขั้นสูง/ จิตวิทยาอปกติขั้นสูง (Advanced Psychopathology / Abnormal Psychology)</p> <p>การเกิดปัญหาทางจิตใจ อารมณ์ พฤติกรรมและการเกิดพยาธิสภาพของบุคลิกภาพ ทฤษฎีจิตวิเคราะห์ ทฤษฎีการเรียนรู้ ทฤษฎีสรีรวิทยาของระบบประสาทสังคมวิทยาในการแก้ปัญหาโรคต่างๆ ทางจิตเวชและทางร่างกายโดยเฉพาะระบบประสาทวิทยา การเกิดโรค การดำเนินโรค และการพยากรณ์โรค การจำแนกอาการและพยาธิสภาพของโรคทางจิตเวชกับโรคทางประสาทวิทยา ชนิดของยาและสารเสพติดที่มีผลต่อระบบประสาท อารมณ์ ความรู้สึก ความคิด อาการมไม่พึงประสงค์ที่เกิดจากการใช้ยา หลักการใช้ยาให้เหมาะสมกับผู้ป่วย รวมถึงการวินิจฉัย การศึกษาอาการ การรักษาและการป้องกันความผิดปกติทางจิตใจ</p>			
(.....)	<p>การตรวจวินิจฉัยทาง จิตวิทยาคลินิกขั้นสูง (Advanced Clinical Psychodiagnostic Assessment)</p> <p>การตรวจวินิจฉัยทางจิตวิทยาคลินิกขั้นสูง ประกอบด้วย</p>			
(.....)	<p>๑. การประเมินอารมณ์และพฤติกรรมโดยการสัมภาษณ์ และการสังเกต</p>			
(.....)	<p>๒. การทดสอบทางจิตวิทยาคลินิก ซึ่งประกอบด้วย</p> <ul style="list-style-type: none"> - การทดสอบประสาทจิตวิทยา (Neuropsychological Assessment) - การทดสอบบุคลิกภาพ (Personality Assessment) ทั้งแบบ Projective Techniques และแบบ Objective Techniques - การทดสอบเชาวน์ปัญญาและความสามารถเฉพาะทางอื่นๆ (Intelligence and Other Specific Abilities Assessment) 			
(.....)	<p>๓.การวิเคราะห์และประมวลผล เพื่อนำไปประกอบการวางแผนการบำบัดรักษา</p>			

องค์ประกอบ		ผลการประเมินของ คณะกรรมการตรวจประเมินฯ		หลักฐาน อ้างอิงของ สถาบันการ ศึกษา (ถ้ามี)
		มี/ไม่มี	ความเห็น เพิ่มเติม	
(.....)	<p>การบำบัดทางจิตวิทยาและการฟื้นฟูสมรรถภาพทางจิต (Psychological Treatment and Rehabilitation)</p> <p>วิธีการแก้ไขปัญหาทางจิตใจโดยวิธีต่าง ๆ ที่เหมาะสมกับปัญหา และสภาพทางสังคมไทยศึกษาผ่านประสบการณ์จากการดูตัวอย่าง การแก้ปัญหาและได้ร่วมแก้ไขปัญหาทางจิตใจและพฤติกรรมของผู้ป่วย และผู้มีปัญหาสุขภาพจิตต่าง ๆ ซึ่งใช้แนวคิดและเทคนิควิธีการบำบัดทางจิตวิทยา รวมถึงการฟื้นฟูสมรรถภาพทางจิต โดยคำนึงถึงจรรยาบรรณในการบำบัด</p>			
(.....)	<p>การประยุกต์จิตวิทยาคลินิกเข้าสู่ชุมชนขั้นสูง (Advanced Application of Clinical Psychology for Community)</p> <p>การประยุกต์องค์ความรู้จิตวิทยาคลินิกและจิตวิทยาขั้นสูงมาใช้ในการส่งเสริมสุขภาพจิต การป้องกันก่อนเกิดปัญหาและการสืบค้นปัญหาสุขภาพจิตในระยะเริ่มแรกของกลุ่มเสี่ยงต่าง ๆ ในชุมชน ด้วยกระบวนการทางจิตวิทยาคลินิกและเครื่องมือทางจิตวิทยาการถ่ายทอดความรู้ทางจิตวิทยาสุขภาพจิต พฤติกรรมสุขภาพแก่ชุมชน รวมทั้งการคัดเลือกบุคคล การพัฒนาบุคลิกภาพเพื่อการศึกษาหรือการทำงาน การพัฒนาและผลิตรูปแบบสื่อต่างๆ เพื่อการรณรงค์และส่งเสริมสุขภาพจิต</p>			
(.....)	<p>การวิจัยทางจิตวิทยาคลินิก (Research in Clinical Psychology)</p> <p>วิธีดำเนินการวิจัยที่เกี่ยวข้องกับทางจิตวิทยา ธรรมชาติและแนวคิดเกี่ยวกับกระบวนการวิจัยที่เป็นวิทยาศาสตร์ ทบทวนสถิติพื้นฐานและสถิติขั้นสูงสำหรับการศึกษาวิจัยทางจิตวิทยา แนวคิดในด้านการวัด สถิติเชิงบรรยาย แนวคิดเกี่ยวกับสถิติ เชิงอ้างอิง การใช้คอมพิวเตอร์ในการจัดกระทำข้อมูล และจริยธรรมการวิจัยเชิงจิตวิทยา ระเบียบวิธีวิจัย ศึกษาวิธีวิจัยทางจิตวิทยา วิธีการเชิงปริมาณ และเชิงคุณภาพ รวมถึงวิธีสร้างเครื่องมือเพื่อใช้ในการเก็บรวบรวม การวิเคราะห์ข้อมูล แปลความหมาย และการเขียนรายงานการวิจัย</p>			

องค์ประกอบ		ผลการประเมินของ คณะกรรมการตรวจประเมินฯ		หลักฐาน อ้างอิงของ สถาบันการ ศึกษา (ถ้ามี)
		มี/ไม่มี	ความเห็น เพิ่มเติม	
(.....)	<p>การสัมมนาทางจิตวิทยาคลินิก (Seminar in Clinical Psychology)</p> <p>สัมมนาด้านจิตวิทยาคลินิก (Seminar in Clinical Psychology) สภาพปัญหาและสังคม ปัจจุบัน การพัฒนาวิชาชีพ การจัดสัมมนา การเป็นวิทยากร การนำเสนอ การร่วมอภิปราย โดยใช้การ ประสานองค์ความรู้ เชิงจิตวิทยาคลินิกกับกระบวนการจัดการ รวมถึงการสัมมนาทางจิตวิทยาประยุกต์ (Seminar in Applied Psychology) สัมมนาโดยเลือกทฤษฎีทางจิตวิทยาและงานวิจัยเฉพาะปัญหาหนึ่ง โดยอาจจะเลือกหัวข้อทางด้านการศึกษา สุขภาพจิต การบริการสังคมหรือชุมชนและอุตสาหกรรม</p>			
(.....)	<p>จรรยาบรรณและจริยธรรมวิชาชีพจิตวิทยาคลินิก / กฎหมายที่เกี่ยวข้องกับ การประกอบโรคศิลปะ (Ethical and Legal Issues Related to Clinical Psychology Profession)</p> <p>๑. จรรยาบรรณและจริยธรรมวิชาชีพจิตวิทยาคลินิก ที่ครอบคลุมองค์ประกอบสาระต่อไปนี้</p> <ul style="list-style-type: none"> - ด้านความเข้าใจทั่วไปเกี่ยวกับจรรยาบรรณวิชาชีพสาขาจิตวิทยาคลินิก - ด้านการใช้เครื่องมือการตรวจวินิจฉัยทางจิตวิทยาคลินิก - ด้านการบำบัดทางจิตวิทยา - ด้านการศึกษา ค้นคว้าวิจัยและการทดลองในมนุษย์ - ด้านการโฆษณาและให้ข้อมูลข่าวสารผ่านสื่อสิ่งพิมพ์ สื่ออิเล็กทรอนิกส์ และสื่อสังคมออนไลน์ - ด้านการปฏิบัติต่อผู้ร่วมวิชาชีพ <p>๒. กฎหมายที่เกี่ยวข้องกับการประกอบโรคศิลปะ ที่ครอบคลุมองค์ประกอบสาระที่เกี่ยวข้อง</p> <ul style="list-style-type: none"> - กฎหมายว่าด้วยการประกอบโรคศิลปะ - กฎหมายว่าด้วยสถานพยาบาล - กฎหมายว่าด้วยสุขภาพจิต - กฎหมาย/กฎกระทรวง/ประกาศ อื่นๆ ที่เกี่ยวข้อง 			

องค์ประกอบ		ผลการประเมินของ คณะกรรมการตรวจประเมินฯ		หลักฐาน อ้างอิงของ สถาบันการ ศึกษา (ถ้ามี)
		มี/ไม่มี	ความเห็น เพิ่มเติม	
(.....)	<p>หมวดการวิจัยและการสัมมนาทางจิตวิทยาคลินิก (Research and Seminar in Clinical Psychology) ประกอบด้วย</p> <ul style="list-style-type: none"> - ระเบียบวิธีวิจัยทางสังคมศาสตร์ (Research Methodology in Social Sciences) - สถิติเพื่อการวิเคราะห์ข้อมูลในการวิจัย (statistics) - การสัมมนาทางจิตวิทยาคลินิก (Seminar in Clinical Psychology) <p>หมวดฝึกปฏิบัติ</p> <p>สถาบันการศึกษาจะต้องจัดให้มีการฝึกปฏิบัติในกิจกรรมดังต่อไปนี้</p>			
(.....)	<p>๓.๑ ฝึกปฏิบัติด้านการตรวจวินิจฉัยทางจิตวิทยาคลินิกด้วยเครื่องมือทดสอบทางจิตวิทยาคลินิก (Clinical psycho-diagnostic assessment)</p> <p>การตรวจวินิจฉัยทางจิตวิทยาคลินิกแก่ผู้รับบริการ โดยใช้เครื่องมือทดสอบทางจิตวิทยาคลินิกและรายงานผลการตรวจวินิจฉัยทางจิตวิทยาคลินิก ไม่น้อยกว่า ๘ คน และใช้แบบทดสอบครบทั้ง ๓ ด้านไม่น้อยกว่า ๓ คน ในกลุ่มเครื่องมือต่อไปนี้</p> <ul style="list-style-type: none"> - Intelligence tests - Personality tests - Neuropsychological tests 			
(.....)	<p>๓.๒ ฝึกปฏิบัติด้านการบำบัดทางจิตวิทยาและการฟื้นฟูสภาพจิตใจ (Psychological treatment and rehabilitation)</p> <p>การบำบัดและการฟื้นฟูสภาพทางจิตใจแก่ผู้รับบริการ ทั้งแบบกลุ่มและรายบุคคล</p> <ul style="list-style-type: none"> - แบบกลุ่ม ฝึกปฏิบัติการทำกลุ่มไม่น้อยกว่า ๘ ครั้ง โดยทำหน้าที่เป็นผู้นำกลุ่มไม่น้อยกว่า ๓ ครั้ง 			

องค์ประกอบ		ผลการประเมินของ คณะกรรมการตรวจประเมินฯ		หลักฐาน อ้างอิงของ สถาบันการ ศึกษา (ถ้ามี)
		มี/ไม่มี	ความเห็น เพิ่มเติม	
(.....)	<p>- รายบุคคล ฝึกบำบัดผู้รับบริการไม่น้อยกว่า ๓ คน และแต่ละคนไม่น้อยกว่า ๓ ครั้ง จึงจะนับว่าสมบูรณ์</p> <p>๓.๓ การประชุมวิเคราะห์โรค (Case conference)</p> <p>- ผู้เข้ารับการฝึกปฏิบัติจะต้องมีส่วนร่วมในการประชุม ดังนี้ การประชุมภายในกลุ่มงานจิตวิทยาหรือการประชุมภายในหน่วยงาน / โรงพยาบาล / ภาควิชา</p>			
(.....)	<p>๓.๔ Clinical and academic supervision</p> <p>- ผู้เข้ารับการฝึกปฏิบัติงานต้องขอเข้ารับการปรึกษาทุกกรณีที่ได้รับมอบหมายกับอาจารย์ที่ปรึกษา โดยพบอาจารย์ไม่น้อยกว่าสัปดาห์ละ ๒ ครั้ง</p>			
(.....)	<p>๓.๕ กรณีศึกษา (Case Study)</p> <p>- ผู้เข้ารับการฝึกปฏิบัติงานต้องศึกษาผู้ป่วยรายกรณี ๑ ราย โดยมีกระบวนการตั้งแต่การตรวจวินิจฉัยทางจิตวิทยาคลินิก มีการวิเคราะห์และแปลผล การวิเคราะห์จิตพลวัต การวางแผนการให้การช่วยเหลือ</p>			
(.....)	<p>๓.๖ Journal club</p> <p>- ผู้เข้ารับการฝึกปฏิบัติงานต้องนำเสนอบทความทางวิชาการในที่ประชุมที่มนักจิตวิทยาคลินิก ๑ เรื่อง</p>			
(.....)	<p>๓.๗ รายงานทางวิชาการ (Academic Report)</p> <p>- ผู้เข้ารับการฝึกปฏิบัติงานจะต้องจัดทำรายงานทางวิชาการ ๑ เรื่อง ซึ่งเกี่ยวข้องกับวิชาการจิตวิทยาคลินิก</p>			
(.....)	<p>- สถาบันฝึกภาคปฏิบัติ มีงานด้านจิตวิทยาคลินิกครบทุกด้าน มีผู้รับบริการผู้ป่วยนอก และ/หรือผู้ป่วยใน มีนักจิตวิทยาคลินิกที่ได้รับใบอนุญาตให้เป็นผู้ประกอบโรคศิลปะสาขาจิตวิทยาคลินิก จิตแพทย์/แพทย์ และมีบุคลากรด้านจิตเวชสาขาอื่น ๆ มีนักจิตวิทยาคลินิกที่ได้รับใบอนุญาตให้เป็นผู้ประกอบโรคศิลปะสาขาจิตวิทยาคลินิก มีประสบการณ์ทำงานด้านจิตวิทยาคลินิกมาไม่น้อยกว่า ๘ ปี ที่สามารถให้การฝึกอบรมและเป็นอาจารย์ที่ปรึกษาได้และสามารถจัดกระบวนการฝึกภาคปฏิบัติตามหลักสูตรสาขาจิตวิทยาคลินิก และมีระยะเวลาในการให้การปรึกษาทางคลินิกไม่น้อยกว่า ๑ ชั่วโมงต่อสัปดาห์</p>			

องค์ประกอบ		ผลการประเมินของ คณะอนุกรรมการตรวจประเมินฯ		หลักฐาน อ้างอิงของ สถาบันการ ศึกษา (ถ้ามี)
		มี/ไม่มี	ความเห็น เพิ่มเติม	
(.....)	การทำวิทยานิพนธ์ การกำหนดหัวข้อวิจัยทางจิตวิทยาคลินิก การออกแบบวิธีการวิจัย การดำเนินการวิจัยอย่างมี จริยธรรม การเก็บรวบรวมข้อมูล การวิเคราะห์ข้อมูล การแปลผล จริยธรรมการวิจัย และการนำผลงานวิจัย มาเรียบเรียงเป็นวิทยานิพนธ์ การนำเสนอรายงานวิจัย และการเผยแพร่ผลงานวิจัยในวารสารหรือสิ่ง ตีพิมพ์ทางวิชาการที่เป็นมาตรฐานหรือเสนอต่อที่ประชุมวิชาการ ตามจริยธรรมการเผยแพร่ผลงานวิชาการ วิทยานิพนธ์ ปฏิบัติการค้นคว้าวิจัยเฉพาะเรื่องเกี่ยวข้องกับจิตวิทยา เพื่อค้นพบแนวคิดแนวทางใหม่ และ องค์ความรู้ใหม่เขียนและเรียบเรียงวิทยานิพนธ์ตามเค้าโครงที่เสนอในความควบคุมของอาจารย์ที่ปรึกษา และกรรมการวิทยานิพนธ์			
๕. ระบบการดูแลนักศึกษา ประเมินตามเกณฑ์ประกันคุณภาพของกระทรวงการอุดมศึกษา วิทยาศาสตร์ วิจัยและนวัตกรรม				
(.....)	๕.๑ มีหน่วยงานรับผิดชอบทำหน้าที่ดูแล สนับสนุน และพัฒนานักศึกษาทั้งในหลักสูตรและ เสริมหลักสูตร			
(.....)	๕.๒ มีอาจารย์ที่ปรึกษาให้แก่ นักศึกษาทุกคน เพื่อติดตามความก้าวหน้าของการศึกษา ช่วยเหลือและป้องกันแก้ไขปัญหาการศึกษา และปัญหาอื่นๆ			
๖. อาคารสถานที่ เครื่องมือและอุปกรณ์ตรวจวินิจฉัยทางจิตวิทยาคลินิกสำหรับการจัดการเรียนการสอน สวัสดิการและนันทนาการ ประเมินตามเกณฑ์ประกันคุณภาพของกระทรวงการอุดมศึกษา วิทยาศาสตร์ วิจัยและนวัตกรรม				
(.....)	๖.๑ มีอาคารสถานที่สำหรับการจัดการเรียนการสอน/ ห้องปฏิบัติการทางจิตวิทยา ห้องตรวจ วินิจฉัยทางจิตวิทยาคลินิก/ ห้องบำบัดทางจิตวิทยา			
(.....)	*๖.๒ มีเครื่องมือและอุปกรณ์ทางจิตวิทยาคลินิกและโสตทัศนูปกรณ์ให้พร้อมและ เพียงพอสำหรับการจัดการเรียนการสอนรูปแบบต่างๆ (ตามเอกสารแนบท้าย)			
๗. ห้องสมุด ประเมินตามเกณฑ์ประกันคุณภาพของกระทรวงการอุดมศึกษา วิทยาศาสตร์ วิจัยและนวัตกรรม				
(.....)	๗.๑ มีตำรา วารสาร และทรัพยากรสารสนเทศที่เหมาะสมและเพียงพอสำหรับนักศึกษาและอาจารย์			
(.....)	๗.๒ มีเครื่องคอมพิวเตอร์จัดไว้ในที่ต่างๆ ตามความเหมาะสมเพื่อให้นักศึกษาสามารถสืบค้นข้อมูลทางวิชาการจาก ฐานข้อมูลต่างๆ นอกจากนี้ควรจัดสรรพื้นที่เพิ่มเติมเพื่อให้นักศึกษาได้ใช้เป็นที่ศึกษาค้นคว้าหาความรู้ด้วยตนเอง			

องค์ประกอบ	ผลการประเมินของ คณะกรรมการตรวจประเมินฯ		หลักฐาน อ้างอิงของ สถาบันการ ศึกษา (ถ้ามี)	
	มี/ไม่มี	ความเห็น เพิ่มเติม		
๘. การบริหารจัดการ ประเมินตามเกณฑ์ประกันคุณภาพของกระทรวงการอุดมศึกษา วิทยาศาสตร์ วิจัยและนวัตกรรม				
(.....)	๘.๑ มีการสรรหาหัวหน้าหน่วยงานและทีมผู้บริหารที่มีคุณวุฒิ ประสบการณ์ และศักยภาพเหมาะสมที่จะดำเนินการก่อตั้ง และบริหารจัดการให้การดำเนินการตามหลักสูตรเป็นไปได้อย่างต่อเนื่อง ทีมผู้บริหารมีอำนาจหน้าที่ครอบคลุมและกว้างขวางพอที่จะกำกับดูแล และประสานงานกับผู้รับผิดชอบการสอนรายวิชาต่างๆ ทุกกลุ่มวิชา รวมทั้งการสอนใน โรงพยาบาลหรือคลินิกเครือข่าย			
(.....)	๘.๒ จัดทำแผนดำเนินการระยะเวลาไม่น้อยกว่า ๕ ปีให้ชัดเจน และมีความเป็นไปได้สูงได้แก่ แผนเตรียมอาจารย์ แผนจัดหาบุคลากรสนับสนุน แผนพัฒนาหลักสูตรและสื่อการศึกษา แผนพัฒนาอาคาร สถานที่ และแผนจัดหาวัสดุอุปกรณ์ แผนพัฒนางานวิจัย แผนความร่วมมือกับสถาบันพี่เลี้ยง และแผนความร่วมมือกับโรงพยาบาลสมทบ เป็นต้น			
(.....)	๘.๓ มีแผนการจัดสรรงบประมาณและมีแหล่งงบประมาณที่ชัดเจนเพียงพอเพื่อให้สามารถดำเนินการจัดการเรียนการสอนตามหลักการสอนตามหลักสูตร และพัฒนาอาจารย์ได้			
(.....)	๘.๔ มีโครงสร้างองค์กรและบุคลากรที่มีคุณวุฒิและจำนวนเหมาะสม เช่น นักวิชาการศึกษา นักวัดประเมินผล การศึกษา ฯลฯ โครงสร้างนี้จะต้องมี หน่วยงานที่สำคัญและจำเป็นต่อการดำเนินการจัดการศึกษา เช่น หน่วยงานที่ทำหน้าที่พัฒนาอาจารย์ทางการเรียน การสอน งานทะเบียนและ ประมวลผล งานกิจกรรมนักศึกษา งานประกันคุณภาพ การศึกษา เป็นต้น			
๙. การประเมินคุณภาพการจัดการเรียนการสอนและการประเมินสถาบัน				
(.....)	๙.๑ มีการวางระบบการประเมินคุณภาพการจัดการเรียนการสอนและการประเมิน สถาบันไว้ ชัดเจน			
(.....)	๙.๒ มีการตรวจสอบและประเมินคุณภาพเป็นระยะ เพื่อประกันคุณภาพของผลผลิตโดย คณะกรรมการวิชาชีพ			

หมายเหตุ * หมายถึง ต้องมีครบ ตามที่กำหนดในเกณฑ์มาตรฐานการรับรองสถาบันการศึกษา ฯ

ลงชื่อ ผู้รับรองการประเมินตนเอง

()

ตำแหน่งประธานสาขาวิชา

ลงชื่อ ผู้รับรองการประเมินตนเอง

()

ตำแหน่งหัวหน้าภาควิชา

ลงชื่อ ผู้รับรองการประเมินตนเอง

()

ตำแหน่งคณบดี

สรุปผลการประเมิน ของคณะอนุกรรมการตรวจประเมินฯ

(.....) ผ่าน

(.....) ผ่านอย่างมีเงื่อนไข

(.....) ไม่ผ่าน

ข้อเสนอแนะ

.....

.....

.....

ลงชื่อประธานอนุกรรมการตรวจประเมินฯ
 ()

ลงชื่อรองประธานอนุกรรมการตรวจประเมินฯ
 ()

ลงชื่ออนุกรรมการตรวจประเมินฯ
 ()

ลงชื่ออนุกรรมการตรวจประเมินฯ
 ()

ลงชื่ออนุกรรมการตรวจประเมินฯ
 ()

ลงชื่ออนุกรรมการตรวจประเมินฯ
 ()

ลงชื่ออนุกรรมการตรวจประเมินฯ
 ()

ลงชื่ออนุกรรมการตรวจประเมินฯ
 ()

วัน เดือน ปี ที่ประเมิน.....

เกณฑ์มาตรฐาน การรับรองสถาบันการศึกษาต่างประเทศ สาขาจิตวิทยาคลินิก

ผู้สำเร็จการศึกษาจากต่างประเทศที่ประสงค์จะขึ้นทะเบียนและรับใบอนุญาตเป็นผู้ประกอบโรค
ศิลปะ สถาบันการศึกษาต่างประเทศที่สำเร็จการศึกษามานั้นต้องมีองค์ประกอบตามหัวข้อต่อไปนี้

๑. คุณสมบัติของสถาบันการศึกษาต่างประเทศ สาขาจิตวิทยาคลินิก
๒. หลักสูตร

๑. คุณสมบัติของสถาบันการศึกษาต่างประเทศ สาขาจิตวิทยาคลินิก

- สถาบันการศึกษาต่างประเทศทั้งภาครัฐและเอกชนที่จัดการเรียนการสอนระดับ
ปริญญาสาขาจิตวิทยาคลินิก ที่ได้รับการรับรองวิทยฐานะจากรัฐบาลหรือองค์กรทางวิชาชีพที่ได้รับอนุญาตให้
จัดตั้งตามกฎหมายที่เกี่ยวกับจิตวิทยาคลินิกในประเทศนั้น

๒. หลักสูตร

องค์ประกอบของหลักสูตร

จำนวนหน่วยกิตในการลงทะเบียนเรียนและระยะเวลาการศึกษาในแต่ละหลักสูตรและระดับ
การศึกษา ให้เป็นไปตามที่สถาบันการศึกษาต่างประเทศกำหนด โดยกำหนดให้มีองค์ประกอบเนื้อหาวิชาที่
ครอบคลุมเนื้อหาเฉพาะทางด้านจิตวิทยาคลินิกดังต่อไปนี้

- จิตวิทยาพัฒนาการ (Developmental Psychology)
- สรีรจิตวิทยา (Physiological Psychology)
- จิตวิทยาผิดปกติ (Abnormal Psychology)
- จิตวิทยาการทดลอง (Experimental Psychology)
- จิตวิทยาการเรียนรู้ (Psychology of Learning)
- จิตวิทยาคลินิกเบื้องต้น (Introduction to Clinical Psychology)
- ทฤษฎีบุคลิกภาพ (Theories of Personality)
- การวัดผลทางจิตวิทยา (Psychological Tests and Measurement)
- การตรวจวินิจฉัยทางจิตวิทยาคลินิก (Clinical Psychodiagnostic Assessment)
- การบำบัดทางจิตวิทยาและการฟื้นฟูสมรรถภาพทางจิต (Psychological Treatments and Rehabilitation)
- จรรยาบรรณและจริยธรรมวิชาชีพจิตวิทยาคลินิก (Ethical and Legal Issues in Clinical Psychology)

หมวด	กรอบเนื้อหาวิชา
<p>พื้นฐานชีววิทยาและพฤติกรรมมนุษย์ (Basic Biological and Human Behavior)</p>	<p>แนวความคิด สมมติฐาน การสังเกต ข้อมูลและทฤษฎีที่อธิบายปรากฏการณ์ต่าง ๆ ของพฤติกรรมในมนุษย์ โดยอาศัยรากฐานทางชีววิทยาแขนงต่าง ๆ การควบคุมปัจจัยต่าง ๆ ที่ทำให้เกิดพัฒนาการ การเปลี่ยนแปลงในพฤติกรรมมนุษย์</p>
<p>จิตพยาธิสภาพ/ จิตวิทยาปกติ (Advanced Psychopathology/ Abnormal Psychology)</p>	<p>การเกิดปัญหาทางจิตใจ อารมณ์ พฤติกรรมและการเกิดพยาธิสภาพของบุคลิกภาพ ทฤษฎีจิตวิเคราะห์ ทฤษฎีการเรียนรู้ ทฤษฎีสรีรวิทยาของระบบประสาท สังคมวิทยาในการแก้ปัญหาโรคต่างๆ ทางจิตเวชและทางร่างกายโดยเฉพาะระบบประสาทวิทยา การเกิดโรค การดำเนินโรค และการพยากรณ์โรค การจำแนกอาการและพยาธิสภาพของโรคทางจิตเวชกับโรคทางประสาทวิทยา ชนิดของยาและสารเสพติดที่มีผลต่อระบบประสาท อารมณ์ ความรู้สึก ความคิด อาการไม่พึงประสงค์ที่เกิดจากการใช้ยา หลักการใช้ยาให้เหมาะสมกับผู้ป่วย</p> <p>การวินิจฉัย การศึกษาอาการ การรักษาและการป้องกันความผิดปกติทางจิตใจ โดยใช้การบรรยาย อภิปราย การศึกษาตามความสนใจ และศึกษาจากงานวิจัยที่เกี่ยวข้อง</p>
<p>การตรวจวินิจฉัยทางจิตวิทยาคลินิก (Advanced Clinical Psychodiagnostic Assessment)</p>	<p>การตรวจวินิจฉัยทางจิตวิทยาคลินิกขั้นสูง ประกอบด้วย</p> <ol style="list-style-type: none"> ๑. การประเมินอารมณ์และพฤติกรรมโดยการสัมภาษณ์ และการสังเกต ๒. การทดสอบทางจิตวิทยาคลินิก ซึ่งประกอบด้วย <ul style="list-style-type: none"> - การทดสอบประสาทจิตวิทยา (Neuropsychological Assessment) - การทดสอบบุคลิกภาพ (Personality Assessment) ทั้งแบบ Projective Techniques และแบบ Objective Techniques - การทดสอบเขาวนัปัญญาและความสามารถเฉพาะทางอื่นๆ (Intelligence and Other Specific Abilities Assessment) ๓. การวิเคราะห์และประมวลผล เพื่อนำไปประกอบการวางแผนการบำบัดรักษา
<p>การบำบัดทางจิตวิทยาและการฟื้นฟูสมรรถภาพทางจิต (Psychological Treatment and Rehabilitation)</p>	<p>วิธีการแก้ไขปัญหาทางจิตโดยวิธีต่าง ๆ ที่เหมาะสมกับปัญหา และสภาพทางสังคมไทยศึกษาผ่านประสบการณ์จากการดูตัวอย่าง การแก้ปัญหาและได้ร่วมแก้ไขปัญหาทางจิตและพฤติกรรมของผู้ป่วย และผู้มีปัญหาสุขภาพจิตต่าง ๆ ซึ่งใช้แนวคิดและเทคนิควิธีการบำบัดทางจิตวิทยา รวมถึงการฟื้นฟูสมรรถภาพทางจิต โดยคำนึงถึงจรรยาบรรณในการบำบัด</p>
<p>การประยุกต์จิตวิทยาคลินิกเข้าสู่ชุมชน (Advanced Application of Clinical Psychology for Community)</p>	<p>การประยุกต์องค์ความรู้จิตวิทยาคลินิกและจิตวิทยาขั้นสูงมาใช้ในการส่งเสริมสุขภาพจิต การป้องกันก่อนเกิดปัญหาและการสืบค้นปัญหาสุขภาพจิตในระยะเริ่มแรกของกลุ่มเสี่ยงต่าง ๆ ในชุมชนด้วยกระบวนการทางจิตวิทยาคลินิกและเครื่องมือทางจิตวิทยา การถ่ายทอดความรู้ทางจิตวิทยา สุขภาพจิต พฤติกรรมสุขภาพแก่ชุมชน รวมทั้งการคัดเลือกรูปแบบ การพัฒนาบุคลิกภาพเพื่อการศึกษาหรือการทำงาน การพัฒนาและผลิตรูปแบบสื่อต่าง ๆ เพื่อการรณรงค์และส่งเสริมสุขภาพจิต</p>

หมวด	กรอบเนื้อหาวิชา
<p>การวิจัยและการสัมมนาทางจิตวิทยาคลินิก (Research and Seminar in Clinical Psychology)</p>	<p>การวิจัยทางจิตวิทยาคลินิก (Research Methodology in Clinical Psychology) วิธีดำเนินการวิจัยที่เกี่ยวข้องกับทางจิตวิทยา ธรรมชาติและแนวคิดเกี่ยวกับขบวนการวิจัยที่เป็นวิทยาศาสตร์ ทบทวนสถิติพื้นฐานและสถิติขั้นสูงสำหรับการวิจัยทางจิตวิทยา แนวคิดในด้านการวัด สถิติเชิงบรรยาย แนวคิดเกี่ยวกับสถิติ เชิงอ้างอิง การใช้คอมพิวเตอร์ในการจัดกระทำข้อมูล และจริยธรรมการวิจัยเชิงจิตวิทยา ระเบียบวิธีวิจัย ศึกษาวิธีวิจัยทางจิตวิทยา วิธีการเชิงปริมาณ และเชิงคุณภาพ รวมถึงวิธีสร้างเครื่องมือเพื่อใช้ในการเก็บรวบรวม การวิเคราะห์ข้อมูล แปลความหมาย และการเขียนรายงานการวิจัย</p> <p>สัมมนาทางจิตวิทยาคลินิก (Seminar in Clinical Psychology) สภาพปัญหาและสังคมปัจจุบัน การพัฒนาวิชาชีพ การจัดสัมมนา การเป็นวิทยากร การนำเสนอ การร่วมอภิปราย โดยใช้การประสานองค์ความรู้ เชิงจิตวิทยาคลินิกกับกระบวนการจัดการ</p> <p>การสัมมนาทางจิตวิทยาประยุกต์ (Seminar in Applied Psychology) สัมมนาโดยเลือกทฤษฎีทางจิตวิทยาและงานวิจัยเฉพาะปัญหาหนึ่ง โดยอาจจะเลือกหัวข้อทางด้านการศึกษา สุขภาพจิต การบริการสังคมหรือชุมชนและอุตสาหกรรม</p>
<p>จรรยาบรรณและจริยธรรมวิชาชีพจิตวิทยาคลินิก (Ethical and Legal Issues Related to Clinical Psychology Profession)</p>	<p>จรรยาบรรณและจริยธรรมวิชาชีพจิตวิทยาคลินิก ที่ครอบคลุมองค์ประกอบสาระต่อไปนี้</p> <ul style="list-style-type: none"> - ด้านความเข้าใจทั่วไปเกี่ยวกับจรรยาบรรณวิชาชีพสาขาจิตวิทยาคลินิก - ด้านการใช้เครื่องมือการตรวจวินิจฉัยทางจิตวิทยาคลินิก - ด้านการบำบัดทางจิตวิทยา - ด้านการศึกษาค้นคว้าวิจัยและการทดลองในมนุษย์ - ด้านการโฆษณาและให้ข้อมูลข่าวสารผ่านสื่อสิ่งพิมพ์ สื่ออิเล็กทรอนิกส์ และสื่อสังคมออนไลน์ - ด้านการปฏิบัติต่อผู้ร่วมวิชาชีพ
<p>วิทยานิพนธ์/งานวิจัยส่วนบุคคล (Thesis/Individual Research)</p>	<p>การกำหนดหัวข้อวิจัยทางจิตวิทยาคลินิก การออกแบบวิธีการวิจัย การดำเนินการวิจัยอย่างมีจริยธรรม การเก็บรวบรวมข้อมูล การวิเคราะห์ข้อมูล การแปลผล จริยธรรมการวิจัย และการนำผลงานวิจัยมาเรียบเรียงเป็นวิทยานิพนธ์ การนำเสนอรายงานวิจัย และการเผยแพร่ผลงานวิจัยในวารสารหรือสิ่งตีพิมพ์ทางวิชาการที่เป็นมาตรฐานหรือเสนอต่อที่ประชุมวิชาการ ตามจริยธรรมการเผยแพร่ผลงานวิชาการ วิทยานิพนธ์ ปฏิบัติการค้นคว้าวิจัยเฉพาะเรื่องเกี่ยวข้องกับจิตวิทยา เพื่อค้นพบแนวคิดแนวทางใหม่ และองค์ความรู้ใหม่เขียนและเรียบเรียงวิทยานิพนธ์ตามเค้าโครงที่เสนอในความควบคุมของอาจารย์ที่ปรึกษาและกรรมการวิทยานิพนธ์</p>

หมายเหตุ ชื่อรายวิชาอาจไม่ตรงกับชื่อที่ระบุไว้ในเนื้อหาวิชาได้

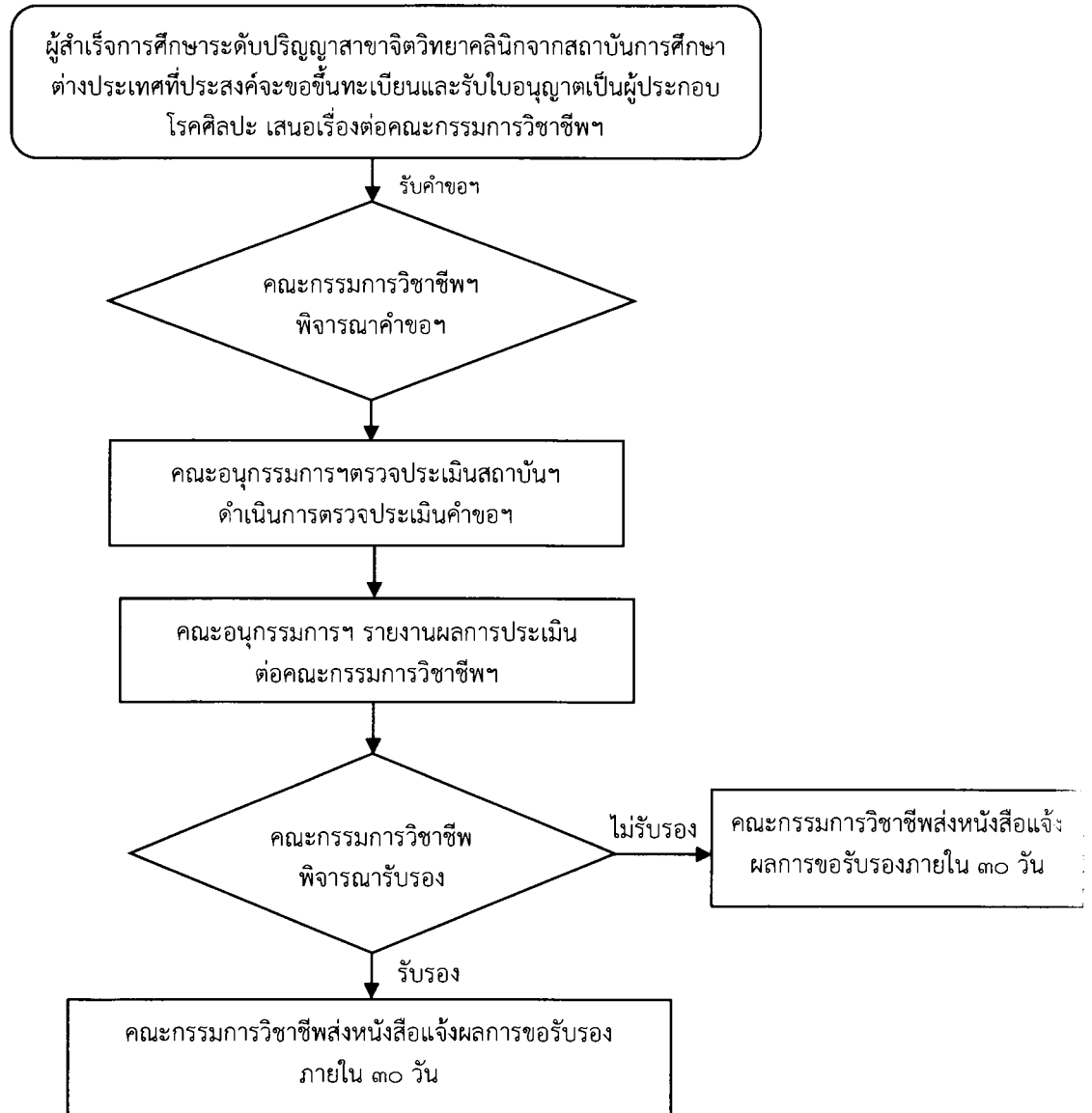
๒. การฝึกภาคปฏิบัติ กำหนดรายละเอียดดังนี้

ผู้ยื่นคำขอต้องฝึกปฏิบัติงานดังต่อไปนี้

- ๒.๑ ฝึกปฏิบัติด้านการตรวจวินิจฉัยทางจิตวิทยาคลินิกด้วยเครื่องมือทดสอบทางจิตวิทยาคลินิก (Clinical psycho-diagnostic assessment)
- ๒.๒ ฝึกปฏิบัติด้านการบำบัดทางจิตวิทยาและการฟื้นฟูสภาพจิตใจ (Psychological treatment and rehabilitation)
- ๒.๓ การประชุมวิเคราะห์โรค (Case conference)
- ๒.๔ การทำกรณีศึกษา (Case Study)

ทั้งนี้ผู้ยื่นคำขอจะต้องผ่านการฝึกปฏิบัติงานหรือการปฏิบัติงานด้านจิตวิทยาคลินิกในประเทศไทยมาแล้วไม่น้อยกว่า ๕ เดือนในโรงพยาบาลหรือองค์กรที่ให้การฝึกปฏิบัติงานด้านจิตวิทยาคลินิกที่คณะกรรมการวิชาชีพให้การรับรอง

ขั้นตอนการรับรองสถาบันการศึกษาของต่างประเทศ สาขาจิตวิทยาคลินิก



คำขอการรับรองสถาบันการศึกษาของต่างประเทศ สาขาจิตวิทยาคลินิก

๑. ข้อมูลผู้ยื่นคำขอรับรองสถาบันการศึกษาของต่างประเทศ

ชื่อ - สกุล.....อายุ.....ปี เชื้อชาติ.....
 สัญชาติ.....ที่อยู่ติดต่อได้.....

โทรศัพท์.....E-mail.....

ประวัติการศึกษา : ปริญญาตรี.....

มหาวิทยาลัย.....ประเทศ.....

ระยะเวลาการศึกษาตั้งแต่.....ถึง.....

: ปริญญาโท.....

มหาวิทยาลัย.....ประเทศ.....

ระยะเวลาการศึกษาตั้งแต่.....ถึง.....

: ปริญญาเอก.....

มหาวิทยาลัย.....ประเทศ.....

ระยะเวลาการศึกษาตั้งแต่.....ถึง.....

ใบประกอบวิชาชีพสาขาจิตวิทยาคลินิกที่ได้รับจากประเทศ..... (ถ้ามี)

กรณีเป็นชาวต่างชาติ ได้รับปริญญา.....

มหาวิทยาลัย.....ได้รับใบประกอบวิชาชีพสาขา.....

เลขที่ใบอนุญาต.....เมื่อวันที่.....จากประเทศ.....

๒. หลักสูตร

ชื่อปริญญา	สาขาจิตวิทยาคลินิก		
	หน่วยกิตรวม	วิชาเฉพาะสาขา	การฝึกภาคปฏิบัติ
๑.			
๒.			
๓.			

๓. ประสบการณ์ในการปฏิบัติงานสาขาจิตวิทยาคลินิก (ถ้ามี)

๓.๑ หน่วยงาน/สถาบัน.....บริการด้าน.....
 ระยะเวลาตั้งแต่.....ถึง.....

๓.๒ หน่วยงาน/สถาบัน.....บริการด้าน.....
 ระยะเวลาตั้งแต่.....ถึง.....

๓.๓ หน่วยงาน/สถาบัน.....บริการด้าน.....
 ระยะเวลาตั้งแต่.....ถึง.....

๔. เอกสารหลักฐานประกอบการพิจารณา

- ๑. คำขอการรับรองสถาบันการศึกษาของต่างประเทศ สาขาจิตวิทยาคลินิก
- ๒. สำเนาบัตรประชาชน
- ๓. สำเนาทะเบียนบ้าน
- ๔. สำเนาใบปริญญาบัตร
- ๕. สำเนาใบรายงานผลการศึกษา (transcript)
- ๖. คำอธิบายรายวิชา (Course description)
- ๗. สำเนาใบรายงานการฝึกปฏิบัติหรือการปฏิบัติทางจิตวิทยาคลินิก โดยจะต้องมีรายละเอียด เช่น จำนวนชั่วโมงที่ใช้ในการฝึกปฏิบัติแต่ละด้าน จำนวนผู้รับบริการ หรือจำนวนที่เข้ารับการปรึกษาจากผู้ควบคุมในสถาบันฝึกนั้นๆ
- ๘. เอกสารหรือหลักฐานการรับรองวิทยฐานะสถาบันการศึกษาของต่างประเทศที่ขอรับรองหลักสูตร
- ๙. สำเนาใบอนุญาตให้ประกอบโรคศิลปะสาขาการจิตวิทยาคลินิกจากประเทศที่สำเร็จการศึกษา (กรณีที่มีใช้สัญชาติไทย)
- ๑๐. เอกสารอื่นๆที่เกี่ยวข้อง (ถ้ามี)
-
-
-

หมายเหตุ : เอกสารที่ประกอบการรับรองที่มีใช้ภาษาอังกฤษต้องผ่านการรับรองการแปลจากกรมการกงสุล กระทรวงการต่างประเทศ

ลงชื่อ..... ผู้ยื่นคำขอ
(.....)
วันที่ยื่นคำขอ.....