



## กฎกระทรวง

ให้ใช้บังคับผังเมืองรวมเมืองจันทบุรี

พ.ศ. ๒๕๕๕

อาศัยอำนาจตามความในมาตรา ๕ แห่งพระราชบัญญัติการผังเมือง พ.ศ. ๒๕๑๘ และมาตรา ๒๖ วรรคหนึ่ง แห่งพระราชบัญญัติการผังเมือง พ.ศ. ๒๕๑๘ ซึ่งแก้ไขเพิ่มเติมโดยพระราชบัญญัติการผังเมือง (ฉบับที่ ๓) พ.ศ. ๒๕๓๕ อันเป็นพระราชบัญญัติที่มีบทบัญญัติบางประการเกี่ยวกับการจำกัดสิทธิ และเสรีภาพของบุคคล ซึ่งมาตรา ๒๕ ประกอบกับมาตรา ๓๕ มาตรา ๓๖ มาตรา ๔๘ มาตรา ๕๑ และมาตรา ๕๐ ของรัฐธรรมนูญแห่งราชอาณาจักรไทย บัญญัติให้กระทำได้โดยอาศัยอำนาจตามบทบัญญัติ แห่งกฎหมาย รัฐมนตรีว่าการกระทรวงมหาดไทยออกกฎกระทรวงไว้ ดังต่อไปนี้

ข้อ ๑ กฎกระทรวงนี้ให้ใช้บังคับได้มีกำหนดห้าปี

ข้อ ๒ ให้ใช้บังคับผังเมืองรวม ในท้องที่ตำบลแสง ตำบลท่าช้าง ตำบลพลับพลา ตำบล จันทนิมิต ตำบลวัดใหม่ ตำบลบางกะจะ ตำบลตลาด ตำบลคลองนารายณ์ ตำบลเกาะขวาง อำเภอเมือง จันทบุรี ตำบลเขาแก้ว อำเภอท่าใหม่ และตำบลท่าหลวง ตำบลมะขาม อำเภอมะขาม จังหวัดจันทบุรี ภายในแนวเขตตามแผนที่ท้ายกฎกระทรวงนี้

ข้อ ๓ การวางและจัดทำผังเมืองรวมตามกฎกระทรวงนี้ มีวัตถุประสงค์เพื่อใช้เป็นแนวทาง ในการพัฒนา และการดำรงรักษาเมืองและบริเวณที่เกี่ยวข้องหรือชนบท ในด้านการใช้ประโยชน์ในทรัพย์สิน การคมนาคมและการขนส่ง การสาธารณสุขปโภค บริการสาธารณะ และสภาพแวดล้อมในบริเวณแนวเขต ตามข้อ ๒ ให้สอดคล้องกับการพัฒนาระบบเศรษฐกิจและสังคมของประเทศตามแผนพัฒนาเศรษฐกิจ และสังคมแห่งชาติ

ข้อ ๔ ผังเมืองรวมตามกฎกระทรวงนี้ มีนโยบายและมาตรการเพื่อจัดระบบการใช้ประโยชน์ที่ดินให้มีประสิทธิภาพ สามารถรองรับและสอดคล้องกับการขยายตัวของชุมชนในอนาคต ส่งเสริมและพัฒนาเศรษฐกิจและโครงข่ายบริการสาธารณะ โดยมีสาระสำคัญดังต่อไปนี้

(๑) ส่งเสริมและพัฒนาชุมชนเมืองให้เป็นศูนย์กลางการบริหารและการปกครองของจังหวัด  
จันทบุรี

(๒) ส่งเสริมการพัฒนาด้านที่อยู่อาศัยและพาณิชยกรรมให้สอดคล้องกับการขยายตัวของชุมชน

(๓) ส่งเสริมและพัฒนาอุตสาหกรรมการท่องเที่ยว

(๔) พัฒนาการบริการทางสังคม การสาธารณสุขปโภคและสาธารณสุขการให้เพียงพอและได้มาตรฐาน

(๕) อนุรักษ์ทรัพยากรธรรมชาติและสิ่งแวดล้อม

ข้อ ๕ การใช้ประโยชน์ที่ดินภายในเขตผังเมืองรวม ให้เป็นไปตามแผนผังกำหนดการใช้ประโยชน์ที่ดินตามที่ได้จำแนกประเภทและแสดงโครงการคมนาคมและขนส่ง และรายการประกอบแผนผังทำกฎกระทรวงนี้

ข้อ ๖ การใช้ประโยชน์ที่ดินตามแผนผังกำหนดการใช้ประโยชน์ที่ดินตามที่ได้จำแนกประเภทและแสดงโครงการคมนาคมและขนส่งทำกฎกระทรวงนี้ ให้เป็นไปดังต่อไปนี้

(๑) ที่ดินในบริเวณหมายเลข ๑.๑ ถึงหมายเลข ๑.๒๗ ที่กำหนดไว้เป็นสีเหลือง ให้เป็นที่ดินประเภทที่อยู่อาศัยหนาแน่นน้อย

(๒) ที่ดินในบริเวณหมายเลข ๒.๑ ถึงหมายเลข ๒.๑๗ ที่กำหนดไว้เป็นสีส้ม ให้เป็นที่ดินประเภทที่อยู่อาศัยหนาแน่นปานกลาง

(๓) ที่ดินในบริเวณหมายเลข ๓.๑ ถึงหมายเลข ๓.๒๑ ที่กำหนดไว้เป็นสีแดง ให้เป็นที่ดินประเภทพาณิชยกรรมและที่อยู่อาศัยหนาแน่นมาก

(๔) ที่ดินในบริเวณหมายเลข ๔.๑ ถึงหมายเลข ๔.๓ ที่กำหนดไว้เป็นสีม่วง ให้เป็นที่ดินประเภทอุตสาหกรรมและคลังสินค้า

(๕) ที่ดินในบริเวณหมายเลข ๕.๑ ถึงหมายเลข ๕.๓ ที่กำหนดไว้เป็นสีม่วงอ่อน ให้เป็นที่ดินประเภทอุตสาหกรรมเฉพาะกิจ

(๖) ที่ดินในบริเวณหมายเลข ๖.๑ ถึงหมายเลข ๖.๑๕ ที่กำหนดไว้เป็นสีเขียว ให้เป็นที่ดินประเภทชนบทและเกษตรกรรม

(๗) ที่ดินในบริเวณหมายเลข ๗.๑ ถึงหมายเลข ๗.๕ ที่กำหนดไว้เป็นสีเขียวอ่อน ให้เป็นที่ดินประเภทที่โล่งเพื่อนันทนาการและการรักษาคุณภาพสิ่งแวดล้อม

(๘) ที่ดินในบริเวณหมายเลข ๘ ที่กำหนดไว้เป็นสีเขียวอ่อนมีเส้นทแยงสีขาว ให้เป็นที่ดินประเภทอนุรักษ์ป่าไม้

(๙) ที่ดินในบริเวณหมายเลข ๙.๑ ถึงหมายเลข ๙.๒๕ ที่กำหนดไว้เป็นสีเขียวมะกอก ให้เป็นที่ดินประเภทสถาบันการศึกษา

(๑๐) ที่ดินในบริเวณหมายเลข ๑๐.๑ และหมายเลข ๑๐.๒ ที่กำหนดไว้เป็นสีน้ำตาลอ่อน ให้เป็นที่ดินประเภทอนุรักษ์เพื่อส่งเสริมเอกลักษณ์ศิลปวัฒนธรรมไทย

(๑๑) ที่ดินในบริเวณหมายเลข ๑๑.๑ ถึงหมายเลข ๑๑.๒๗ ที่กำหนดไว้เป็นสีเทาอ่อน ให้เป็นที่ดินประเภทสถาบันศาสนา

(๑๒) ที่ดินในบริเวณหมายเลข ๑๒.๑ ถึงหมายเลข ๑๒.๒๘ ที่กำหนดไว้เป็นสีน้ำเงิน ให้เป็นที่ดินประเภทสถาบันราชการ การสาธารณูปโภคและสาธารณูปการ

(๑๓) ที่ดินในบริเวณหมายเลข ๑๓ ที่กำหนดไว้เป็นสีชมพู ให้เป็นที่ดินประเภทโครงการคมนาคมและขนส่ง

ข้อ ๗ ที่ดินประเภทที่อยู่อาศัยหนาแน่นน้อย ให้ใช้ประโยชน์ที่ดินเพื่อการอยู่อาศัย สถาบันราชการ การสาธารณูปโภคและสาธารณูปการเป็นส่วนใหญ่ สำหรับการให้ประโยชน์ที่ดินเพื่อกิจการอื่น ให้ใช้ได้ไม่เกินร้อยละสิบห้าของแปลงที่ดินที่ยื่นขออนุญาต

ที่ดินประเภทนี้ ห้ามใช้ประโยชน์ที่ดินเพื่อกิจการตามที่กำหนด ดังต่อไปนี้

(๑) โรงงานทุกจำพวกตามกฎหมายว่าด้วยโรงงาน เว้นแต่โรงงานตามประเภท ชนิด และจำพวกที่กำหนดให้ดำเนินการได้ตามบัญชีท้ายกฎกระทรวงนี้ และโรงงานบำบัดน้ำเสียรวมของชุมชน

(๒) สถานที่บรรจุก๊าซ สถานที่เก็บก๊าซ และห้องบรรจุก๊าซตามกฎหมายว่าด้วยการบรรจุก๊าซปิโตรเลียมเหลว แต่ไม่หมายความรวมถึงสถานีบริการ ร้านจำหน่ายก๊าซ สถานที่ใช้ก๊าซ และสถานที่จำหน่ายอาหารที่ใช้ก๊าซ

(๓) สถานที่ที่ใช้ในการเก็บน้ำมันเชื้อเพลิงเพื่อจำหน่ายที่ต้องขออนุญาตตามกฎหมายว่าด้วยการควบคุมน้ำมันเชื้อเพลิง เว้นแต่เป็นสถานีบริการน้ำมันเชื้อเพลิง

(๔) เลี้ยงม้า โค กระบือ สุกร แพะ แกะ ห่าน เป็ด ไก่ ภู จระเข้ หรือสัตว์ป่า ตามกฎหมายว่าด้วยการสงวนและคุ้มครองสัตว์ป่า เพื่อการค้า

(๕) สุสานและฌาปนสถานตามกฎหมายว่าด้วยสุสานและฌาปนสถาน

(๖) จัดสรรที่ดินเพื่อประกอบพาณิชย์กรรมหรือประกอบอุตสาหกรรม

(๓) สถานที่เก็บสินค้าซึ่งเป็นที่เก็บพักหรือขนถ่ายสินค้าหรือสิ่งของเพื่อประโยชน์ทางการค้าหรืออุตสาหกรรม

- (๘) โรงฆ่าสัตว์
- (๙) ไซโลเก็บผลิตผลทางการเกษตร
- (๑๐) สนามแข่งรถ
- (๑๑) สนามยิงปืน
- (๑๒) กำจัดมูลฝอย

การใช้ประโยชน์ที่ดินริมทางหลวงแผ่นดินหมายเลข ๓ สายกรุงเทพมหานคร - ตราด ให้มีที่ว่างตามแนวนานริมนเขตทางไม่น้อยกว่า ๑๕ เมตร

การใช้ประโยชน์ที่ดินริมฝั่งแม่น้ำ ลำคลอง หรือแหล่งน้ำสาธารณะ ให้มีที่ว่างตามแนวนานริมนฝั่งแม่น้ำ ลำคลอง หรือแหล่งน้ำสาธารณะ ไม่น้อยกว่า ๖ เมตร เว้นแต่เป็นการก่อสร้างเพื่อการคมนาคมทางน้ำ หรือการสาธารณูปโภค

ข้อ ๘ ที่ดินประเภทที่อยู่อาศัยหนาแน่นปานกลาง ให้ใช้ประโยชน์ที่ดินเพื่อการอยู่อาศัย สถาบันราชการ การสาธารณูปโภคและสาธารณูปการเป็นส่วนใหญ่ สำหรับการให้ประโยชน์ที่ดินเพื่อกิจการอื่น ให้ใช้ได้ไม่เกินร้อยละสิบของแปลงที่ดินที่ยื่นขออนุญาต

ที่ดินประเภทนี้ ห้ามใช้ประโยชน์ที่ดินเพื่อกิจการตามที่กำหนด ดังต่อไปนี้

(๑) โรงงานทุกจำพวกตามกฎหมายว่าด้วยโรงงาน เว้นแต่โรงงานตามประเภท ชนิด และจำพวกที่กำหนดให้ดำเนินการได้ตามบัญชีท้ายกฎกระทรวงนี้ และโรงงานบำบัดน้ำเสียรวมของชุมชน

(๒) สถานที่บรรจุก๊าซ สถานที่เก็บก๊าซ และห้องบรรจุก๊าซตามกฎหมายว่าด้วยการบรรจุก๊าซปิโตรเลียมเหลว แต่ไม่หมายความรวมถึงสถานีบริการ ร้านจำหน่ายก๊าซ สถานที่ใช้ก๊าซ และสถานที่จำหน่ายอาหารที่ใช้ก๊าซ

(๓) สถานที่ที่ใช้ในการเก็บน้ำมันเชื้อเพลิงเพื่อจำหน่ายที่ต้องขออนุญาตตามกฎหมายว่าด้วยการควบคุมน้ำมันเชื้อเพลิง เว้นแต่เป็นสถานีบริการน้ำมันเชื้อเพลิง

(๔) เลี้ยงม้า โค กระบือ สุกร แพะ แกะ ห่าน เป็ด ไก่ ภูเขา หรือสัตว์ป่า ตามกฎหมายว่าด้วยการสงวนและคุ้มครองสัตว์ป่า เพื่อการค้า

(๕) สุสานและฌาปนสถานตามกฎหมายว่าด้วยสุสานและฌาปนสถาน

(๖) จัดสรรที่ดินเพื่อประกอบพาณิชย์กรรมหรือประกอบอุตสาหกรรม

(๓) สถานที่เก็บสินค้าซึ่งเป็นที่เก็บพักหรือขนถ่ายสินค้าหรือสิ่งของเพื่อประโยชน์ทางการค้าหรืออุตสาหกรรม

- (๘) โรงฆ่าสัตว์
- (๙) ไซโลเก็บผลิตผลทางการเกษตร
- (๑๐) สนามแข่งรถ
- (๑๑) สนามยิงปืน
- (๑๒) กำจัดมูลฝอย

การใช้ประโยชน์ที่ดินริมทางหลวงแผ่นดินหมายเลข ๓ สายกรุงเทพมหานคร - ตราด ให้มีที่ว่างตามแนวขนานริมเขตทางไม่น้อยกว่า ๑๕ เมตร

การใช้ประโยชน์ที่ดินริมฝั่งแม่น้ำ ลำคลอง หรือแหล่งน้ำสาธารณะ ให้มีที่ว่างตามแนวขนานริมฝั่งแม่น้ำ ลำคลอง หรือแหล่งน้ำสาธารณะไม่น้อยกว่า ๖ เมตร เว้นแต่เป็นการก่อสร้างเพื่อการคมนาคมทางน้ำ หรือการสาธารณูปโภค

ข้อ ๕ ที่ดินประเภทพาณิชยกรรมและที่อยู่อาศัยหนาแน่นมาก ให้ใช้ประโยชน์ที่ดินเพื่อพาณิชยกรรม การอยู่อาศัย สถาบันราชการ การสาธารณูปโภคและสาธารณูปการเป็นส่วนใหญ่ สำหรับการให้ประโยชน์ที่ดินเพื่อกิจการอื่น ให้ใช้ได้ไม่เกินร้อยละสิบห้าของแปลงที่ดินที่ยื่นขออนุญาต

ที่ดินประเภทนี้ ห้ามใช้ประโยชน์ที่ดินเพื่อกิจการตามที่กำหนด ดังต่อไปนี้

(๑) โรงงานทุกจำพวกตามกฎหมายว่าด้วยโรงงาน เว้นแต่โรงงานตามประเภท ชนิด และจำพวกที่กำหนดให้ดำเนินการได้ตามบัญชีท้ายกฎกระทรวงนี้ และโรงงานบำบัดน้ำเสียรวมของชุมชน

(๒) สถานที่บรรจุก๊าซ สถานที่เก็บก๊าซ และห้องบรรจุก๊าซตามกฎหมายว่าด้วยการบรรจุก๊าซปิโตรเลียมเหลว แต่ไม่หมายความรวมถึงร้านจำหน่ายก๊าซ สถานที่ใช้ก๊าซ และสถานที่จำหน่ายอาหารที่ใช้ก๊าซ

(๓) สถานที่ที่ใช้ในการเก็บน้ำมันเชื้อเพลิงเพื่อจำหน่ายที่ต้องขออนุญาตตามกฎหมายว่าด้วยการควบคุมน้ำมันเชื้อเพลิง

(๔) เลี้ยงม้า โค กระบือ สุกร แพะ แกะ ห่าน เป็ด ไก่ ฐ จระเข้ หรือสัตว์ป่าตามกฎหมายว่าด้วยการสงวนและคุ้มครองสัตว์ป่า เพื่อการค้า

(๕) สุสานและฌาปนสถานตามกฎหมายว่าด้วยสุสานและฌาปนสถาน

(๖) จัดสรรที่ดินเพื่อประกอบอุตสาหกรรม

(๓) สถานที่เก็บสินค้าซึ่งเป็นที่เก็บพักหรือขนถ่ายสินค้าหรือสิ่งของเพื่อประโยชน์ทางการค้าหรืออุตสาหกรรม

(๔) โรงฆ่าสัตว์

(๕) ไซโลเก็บผลิตผลทางการเกษตร

(๑๐) สนามแข่งรถ

(๑๑) สนามยิงปืน

(๑๒) กำจัดมูลฝอย

การใช้ประโยชน์ที่ดินริมทางหลวงแผ่นดินหมายเลข ๓ สายกรุงเทพมหานคร - ตราด ให้มีที่ว่างตามแนวนานริมน้ำไม่น้อยกว่า ๑๕ เมตร

การใช้ประโยชน์ที่ดินริมฝั่งแม่น้ำ ลำคลอง หรือแหล่งน้ำสาธารณะ ให้มีที่ว่างตามแนวนานริมน้ำ ลำคลอง หรือแหล่งน้ำสาธารณะไม่น้อยกว่า ๖ เมตร เว้นแต่เป็นการก่อสร้างเพื่อการคมนาคมทางน้ำ หรือการสาธารณูปโภค

ข้อ ๑๐ ที่ดินประเภทอุตสาหกรรมและคลังสินค้า ให้ใช้ประโยชน์ที่ดินเพื่ออุตสาหกรรม คลังสินค้า การสาธารณูปโภคและสาธารณูปการเป็นส่วนใหญ่ สำหรับการใช้น้ำที่ดินเพื่อกิจการอื่นให้ใช้ได้ไม่เกินร้อยละสิบห้าของแปลงที่ดินที่ยื่นขออนุญาต

ที่ดินประเภทนี้ ห้ามใช้ประโยชน์ที่ดินเพื่อกิจการตามที่กำหนด ดังต่อไปนี้

(๑) สุสานและฌาปนสถานตามกฎหมายว่าด้วยสุสานและฌาปนสถาน

(๒) โรงแรมตามกฎหมายว่าด้วยโรงแรม

(๓) โรงมหรสพตามกฎหมายว่าด้วยการควบคุมอาคาร

(๔) สถานบริการตามกฎหมายว่าด้วยสถานบริการ

(๕) จัดสรรที่ดินเพื่อการอยู่อาศัยหรือประกอบพาณิชย์กรรม

(๖) การประกอบพาณิชย์กรรมประเภทอาคารขนาดใหญ่

(๗) การอยู่อาศัยประเภทห้องชุด อาคารชุด หรือหอพัก

(๘) สถานสงเคราะห์หรือรับเลี้ยงเด็ก

(๙) สถานสงเคราะห์หรือรับเลี้ยงคนชรา

(๑๐) สถาบันการศึกษาหรือโรงเรียน

(๑๑) โรงพยาบาล

ข้อ ๑๑ ที่ดินประเภทอุตสาหกรรมเฉพาะกิจ ให้ใช้ประโยชน์ที่ดินเพื่ออุตสาหกรรมที่ให้บริการแก่ชุมชน คลังสินค้า สถาบันราชการ การสาธารณูปโภคและสาธารณูปการเป็นส่วนใหญ่ สำหรับการให้ประโยชน์ที่ดิน เพื่อกิจการอื่น ให้ใช้ได้ไม่เกินร้อยละสิบห้าของแปลงที่ดินที่ยื่นขออนุญาต

ที่ดินประเภทนี้ ห้ามใช้ประโยชน์ที่ดินเพื่อกิจการตามที่กำหนด ดังต่อไปนี้

(๑) โรงงานจำพวกที่ ๓ ตามกฎหมายว่าด้วยโรงงาน เว้นแต่โรงงานปรับปรุงสภาพของเสียรวมของชุมชน

(๒) สถานที่บรรจุก๊าซ สถานที่เก็บก๊าซ และห้องบรรจุก๊าซตามกฎหมายว่าด้วยการบรรจุก๊าซปิโตรเลียมเหลว แต่ไม่หมายความรวมถึงสถานีบริการ ร้านจำหน่ายก๊าซ สถานที่ใช้ก๊าซ และสถานที่จำหน่ายอาหารที่ใช้ก๊าซ

(๓) สถานที่ที่ใช้ในการเก็บน้ำมันเชื้อเพลิงเพื่อจำหน่ายที่ต้องขออนุญาตตามกฎหมายว่าด้วยการควบคุมน้ำมันเชื้อเพลิง เว้นแต่เป็นสถานีบริการน้ำมันเชื้อเพลิง

(๔) สุสานและฌาปนสถานตามกฎหมายว่าด้วยสุสานและฌาปนสถาน

(๕) สถานสงเคราะห์หรือรับเลี้ยงเด็ก

(๖) สถานสงเคราะห์หรือรับเลี้ยงคนชรา

ข้อ ๑๒ ที่ดินประเภทชนบทและเกษตรกรรม ให้ใช้ประโยชน์ที่ดินเพื่อเกษตรกรรมหรือเกี่ยวข้องกับเกษตรกรรม สถาบันราชการ การสาธารณูปโภคและสาธารณูปการเป็นส่วนใหญ่ สำหรับการให้ประโยชน์ที่ดินเพื่อกิจการอื่น ให้ใช้ได้ไม่เกินร้อยละสามสิบของแปลงที่ดินที่ยื่นขออนุญาต

ที่ดินประเภทนี้ ห้ามใช้ประโยชน์ที่ดินเพื่อกิจการตามที่กำหนด ดังต่อไปนี้

(๑) โรงงานทุกจำพวกตามกฎหมายว่าด้วยโรงงาน เว้นแต่โรงงานตามประเภท ชนิด และจำพวกที่กำหนดให้ดำเนินการได้ตามบัญชีท้ายกฎกระทรวงนี้ และโรงงานบำบัดน้ำเสียรวมของชุมชน

(๒) สถานที่บรรจุก๊าซและสถานที่เก็บก๊าซตามกฎหมายว่าด้วยการบรรจุก๊าซปิโตรเลียมเหลว แต่ไม่หมายความรวมถึงสถานีบริการ ร้านจำหน่ายก๊าซ สถานที่ใช้ก๊าซ และสถานที่จำหน่ายอาหารที่ใช้ก๊าซ

(๓) สถานที่ที่ใช้ในการเก็บน้ำมันเชื้อเพลิงเพื่อจำหน่ายที่ต้องขออนุญาตตามกฎหมายว่าด้วยการควบคุมน้ำมันเชื้อเพลิง เว้นแต่เป็นสถานีบริการน้ำมันเชื้อเพลิง

(๔) โรงแรมตามกฎหมายว่าด้วยโรงแรม

(๕) จัดสรรที่ดินเพื่อประกอบอุตสาหกรรม

(๖) จัดสรรที่ดินเพื่อประกอบพาณิชย์กรรม เว้นแต่เป็นส่วนหนึ่งของการจัดสรรที่ดินเพื่อการอยู่อาศัย และมีพื้นที่ไม่เกินร้อยละห้าของพื้นที่โครงการทั้งหมด

(๗) การอยู่อาศัยหรือประกอบพาณิชย์กรรมประเภทอาคารขนาดใหญ่

(๘) การอยู่อาศัยหรือประกอบพาณิชย์กรรมประเภทห้องแถวหรือตึกแถว เว้นแต่เป็นการดำเนินการในโครงการจัดสรรที่ดินเพื่อการอยู่อาศัย และมีพื้นที่ไม่เกินร้อยละห้าของพื้นที่โครงการทั้งหมด

(๙) การอยู่อาศัยประเภทห้องชุด อาคารชุด หรือหอพัก

(๑๐) การอยู่อาศัยประเภทบ้านแถว เว้นแต่เป็นการดำเนินการในโครงการจัดสรรที่ดินเพื่อการอยู่อาศัย และมีพื้นที่ไม่เกินร้อยละสิบของพื้นที่โครงการทั้งหมด

ถ้ามีการใช้ประโยชน์ที่ดินเพื่อการจัดสรรที่ดินเพื่อประกอบพาณิชย์กรรมตาม (๖) และเพื่อการอยู่อาศัยหรือประกอบพาณิชย์กรรมประเภทห้องแถวหรือตึกแถวตาม (๘) ดำเนินการอยู่ในการจัดสรรที่ดินเพื่อการอยู่อาศัยโครงการเดียวกัน ให้ใช้ประโยชน์ที่ดินเพื่อกิจการดังกล่าวรวมกันไม่เกินร้อยละห้าของพื้นที่โครงการทั้งหมด

ข้อห้ามการใช้ประโยชน์ที่ดินตาม (๗) และ (๙) มิให้ใช้บังคับในกรณีการดำเนินการของการเคหะแห่งชาติที่ได้รับเงินอุดหนุนจากรัฐเพื่อรองรับโครงการโยกย้ายชุมชนแออัด

การใช้ประโยชน์ที่ดินริมทางหลวงแผ่นดินหมายเลข ๓ สายกรุงเทพมหานคร - ตราด ให้มีที่ว่างตามแนวนานริมเขตทางไม่น้อยกว่า ๑๕ เมตร

การใช้ประโยชน์ที่ดินริมฝั่งแม่น้ำ ลำคลอง หรือแหล่งน้ำสาธารณะ ให้มีที่ว่างตามแนวนานริมฝั่งแม่น้ำ ลำคลอง หรือแหล่งน้ำสาธารณะไม่น้อยกว่า ๖ เมตร เว้นแต่เป็นการก่อสร้างเพื่อการคมนาคมทางน้ำ หรือการสาธารณูปโภค

ข้อ ๑๓ ที่ดินประเภทที่โล่งเพื่อนันทนาการและการรักษาคุณภาพสิ่งแวดล้อมเฉพาะที่เป็นของรัฐ ให้ใช้ประโยชน์ที่ดินเพื่อนันทนาการหรือเกี่ยวข้องกับนันทนาการ การรักษาคุณภาพสิ่งแวดล้อมหรือสาธารณประโยชน์เท่านั้น

ที่ดินประเภทนี้ซึ่งเอกชนเป็นเจ้าของหรือผู้ครอบครองโดยชอบด้วยกฎหมาย ให้ใช้ประโยชน์ที่ดินเพื่อนันทนาการหรือเกี่ยวข้องกับนันทนาการ การรักษาคุณภาพสิ่งแวดล้อม การอยู่อาศัย เกษตรกรรมหรือเกี่ยวข้องกับเกษตรกรรม การสาธารณูปโภคและสาธารณูปการ หรือสาธารณประโยชน์เท่านั้น และห้ามใช้ประโยชน์ที่ดินประเภทอาคารสูงและเพื่อกิจการตามที่กำหนด ดังต่อไปนี้

(๑) เลี้ยงม้า โค กระบือ สุกร แพะ แกะ ห่าน เป็ด ไก่ ภูเขา จระเข้ หรือสัตว์ป่าตามกฎหมายว่าด้วยการสงวนและคุ้มครองสัตว์ป่า เพื่อการค้า



(๒) สุสานและฌาปนสถานตามกฎหมายว่าด้วยสุสานและฌาปนสถาน

(๓) จัดสรรที่ดินเพื่อการอยู่อาศัย

(๔) การอยู่อาศัยประเภทอาคารขนาดใหญ่

(๕) การอยู่อาศัยประเภทห้องแถว ตึกแถว หรือบ้านแถว

(๖) การอยู่อาศัยประเภทห้องชุด อาคารชุด หรือหอพัก

(๗) กำจัดมูลฝอย

การใช้ประโยชน์ที่ดินริมฝั่งลำคลองหรือแหล่งน้ำสาธารณะ ให้มีที่ว่างตามแนวนานริมฝั่งลำคลองหรือแหล่งน้ำสาธารณะไม่น้อยกว่า ๖ เมตร เว้นแต่เป็นการก่อสร้างเพื่อการคมนาคมทางน้ำหรือการสาธารณูปโภค

ข้อ ๑๔ ที่ดินประเภทอนุรักษ์ป่าไม้ ให้ใช้ประโยชน์ที่ดินเพื่อการสงวนและคุ้มครอง ดูแลรักษาหรือบำรุงป่าไม้ สัตว์ป่า ต้นน้ำลำธาร และทรัพยากรธรรมชาติอื่น ตามมติคณะรัฐมนตรีและกฎหมายที่เกี่ยวกับการป่าไม้ การสงวนและคุ้มครองสัตว์ป่า และการส่งเสริมและรักษาคุณภาพสิ่งแวดล้อมแห่งชาติ

ที่ดินประเภทนี้ซึ่งเอกชนเป็นเจ้าของหรือผู้ครอบครองโดยชอบด้วยกฎหมาย ให้ใช้ประโยชน์ที่ดินเพื่อการอยู่อาศัย เกษตรกรรมหรือเกี่ยวข้องกับเกษตรกรรม การสาธารณูปโภคและสาธารณูปการหรือสาธารณประโยชน์เท่านั้น และห้ามใช้ประโยชน์ที่ดินประเภทอาคารสูงและเพื่อกิจการตามที่กำหนดดังต่อไปนี้

(๑) สุสานและฌาปนสถานตามกฎหมายว่าด้วยสุสานและฌาปนสถาน

(๒) จัดสรรที่ดินเพื่อการอยู่อาศัย

(๓) การอยู่อาศัยประเภทอาคารขนาดใหญ่

(๔) การอยู่อาศัยประเภทห้องแถว ตึกแถว หรือบ้านแถว

(๕) การอยู่อาศัยประเภทห้องชุด อาคารชุด หรือหอพัก

(๖) กำจัดมูลฝอย

การใช้ประโยชน์ที่ดินเพื่อการอยู่อาศัยตามวรรคสอง ให้ใช้ได้ไม่เกินร้อยละสามสิบของแปลงที่ดินที่ยื่นขออนุญาต

การใช้ประโยชน์ที่ดินตามวรรคสองริมฝั่งแม่น้ำ ลำคลอง หรือแหล่งน้ำสาธารณะ ให้มีที่ว่างตามแนวนานริมฝั่งแม่น้ำ ลำคลอง หรือแหล่งน้ำสาธารณะไม่น้อยกว่า ๖ เมตร เว้นแต่เป็นการก่อสร้างเพื่อการคมนาคมทางน้ำหรือการสาธารณูปโภค

ข้อ ๑๕ ที่ดินประเภทสถาบันการศึกษา ให้ใช้ประโยชน์ที่ดินเพื่อการศึกษาหรือเกี่ยวข้องกับการศึกษา สถาบันราชการ หรือสาธารณประโยชน์เท่านั้น

ข้อ ๑๖ ที่ดินประเภทอนุรักษ์เพื่อส่งเสริมเอกลักษณ์ศิลปวัฒนธรรมไทย ให้ใช้ประโยชน์ที่ดินเพื่อส่งเสริมเอกลักษณ์ศิลปวัฒนธรรมและสถาปัตยกรรมท้องถิ่น หัตถอุตสาหกรรม การท่องเที่ยว การอยู่อาศัย พาณิชยกรรม การสาธารณูปโภคและสาธารณูปการเท่านั้น

ที่ดินประเภทนี้ ห้ามใช้ประโยชน์ที่ดินประเภทอาคารสูงและเพื่อกิจการตามที่กำหนด ดังต่อไปนี้

(๑) โรงงานทุกจำพวกตามกฎหมายว่าด้วยโรงงาน

(๒) สถานที่บรรจุก๊าซ สถานที่เก็บก๊าซ และห้องบรรจุก๊าซตามกฎหมายว่าด้วยการบรรจุก๊าซปิโตรเลียมเหลว แต่ไม่หมายความรวมถึงร้านจำหน่ายก๊าซ สถานที่ใช้ก๊าซ และสถานที่จำหน่ายอาหารที่ใช้ก๊าซ

(๓) สถานที่ที่ใช้ในการเก็บน้ำมันเชื้อเพลิงเพื่อจำหน่ายที่ต้องขออนุญาตตามกฎหมายว่าด้วยการควบคุมน้ำมันเชื้อเพลิง

(๔) เลี้ยงม้า โค กระบือ สุกร แพะ แกะ ห่าน เป็ด ไก่ ภูเขา จระเข้ หรือสัตว์ป่าตามกฎหมายว่าด้วยการสงวนและคุ้มครองสัตว์ป่า เพื่อการค้า

(๕) สุสานและฌาปนสถานตามกฎหมายว่าด้วยสุสานและฌาปนสถาน

(๖) สถานบริการตามกฎหมายว่าด้วยสถานบริการ

(๗) จัดสรรที่ดินเพื่อการอยู่อาศัย ประกอบพาณิชยกรรม หรือประกอบอุตสาหกรรม

(๘) การอยู่อาศัยประเภทห้องแถว ตึกแถว หรือบ้านแถว

(๙) การอยู่อาศัยประเภทห้องชุด อาคารชุด หรือหอพัก

(๑๐) ไซโลเก็บผลิตผลทางการเกษตร

(๑๑) กำจัดมูลฝอย

(๑๒) ซ้ำขยายเศษวัสดุ

ข้อ ๑๗ ที่ดินประเภทสถาบันศาสนา ให้ใช้ประโยชน์ที่ดินเพื่อการศึกษาหรือเกี่ยวข้องกับการศึกษา การศึกษา สถาบันราชการ หรือสาธารณประโยชน์เท่านั้น

ข้อ ๑๘ ที่ดินประเภทสถาบันราชการ การสาธารณูปโภคและสาธารณูปการ ให้ใช้ประโยชน์ที่ดินเพื่อกิจการของรัฐ กิจการเกี่ยวกับการสาธารณูปโภคและสาธารณูปการ หรือสาธารณประโยชน์เท่านั้น

การใช้ประโยชน์ที่ดินริมทางหลวงแผ่นดินหมายเลข ๓ สายกรุงเทพมหานคร - ตราด ให้มีที่ว่างตามแนวนานริมเขตทางไม่น้อยกว่า ๑๕ เมตร

ข้อ ๑๕ ที่ดินประเภทโครงการคมนาคมและขนส่ง ให้ใช้ประโยชน์ที่ดินเพื่อก่อสร้างถนน  
การสาธารณูปโภคและสาธารณูปการที่เกี่ยวข้อง หรือเกษตรกรรมเท่านั้น

ข้อ ๒๐ ให้ผู้มีอำนาจหน้าที่ในการควบคุมการก่อสร้างอาคารหรือการประกอบกิจการในเขต  
ผังเมืองรวมปฏิบัติการให้เป็นไปตามกฎกระทรวงนี้

ให้ไว้ ณ วันที่ ๒๕ มกราคม พ.ศ. ๒๕๕๕

สมบัติ อุทัยสาธิต

รัฐมนตรีช่วยว่าการ ฯ ปฏิบัติราชการแทน

รัฐมนตรีว่าการกระทรวงมหาดไทย

บัญชีท้ายกฎกระทรวงให้ใช้บังคับผังเมืองรวมเมืองจันทบุรี

พ.ศ. 2545

ลำดับที่	ประเภทหรือชนิดของโรงงาน	ที่ดินประเภท																		
		พาณิชยกรรมและที่อยู่อาศัยหนาแน่นมาก			ที่อยู่อาศัยหนาแน่นปานกลาง			ที่อยู่อาศัยหนาแน่นน้อย			ชนบทและเกษตรกรรม									
		โรงงานจำพวกที่			โรงงานจำพวกที่			โรงงานจำพวกที่			โรงงานจำพวกที่									
2	โรงงานประกอบกิจการเกี่ยวกับผลิตผลเกษตรกรรม อย่างใดอย่างหนึ่ง หรือหลายอย่าง ดังต่อไปนี้ (1) การคั้น นึ่ง หรืออบพืชหรือเมล็ดพืช (2) การกะเทาะเมล็ดหรือเปลือกเมล็ดพืช (5) การเก็บรักษา หรือลำเลียงพืช เมล็ดพืช หรือเมล็ดผลจากพืช ในโรง โกดัง หรือคลังสินค้า (8) การเพาะเชื้อเห็ด กลยไม้ หรือถั่วงอก (9) การร่อน ล้าง คัด หรือแยกขนาดหรือคุณภาพของผลิตผลเกษตรกรรม (11) การฟักไข่โดยใช้ตูบ	1	2	3	1	2	3	1	2	3	1	2	3	ได้	ได้	ได้	ได้	ได้	ได้	
4	โรงงานประกอบกิจการเกี่ยวกับสัตว์ ซึ่งมีใช้สัตว์นำ อย่างใดอย่างหนึ่ง หรือหลายอย่าง ดังต่อไปนี้ (1) การฆ่าสัตว์ (2) การถนอมเนื้อสัตว์โดยวิธีอบ รมควัน ไล่เกลือ ตอกแห้ง หรือทำให้เยือกแข็งโดยวิธีรมหรือเยือกแห้ง (3) การทำผลิตภัณฑ์อาหารสำเร็จรูปจากเนื้อสัตว์ มันสัตว์ หนังสัตว์ หรือสารที่สกัดจากไข่สัตว์หรือกระดูกสัตว์ (6) การล้าง ขั้วและ แกะ ต้ม นึ่ง ทอด หรืออบสัตว์หรือส่วนหนึ่งส่วนใดของสัตว์ (7) การทำผลิตภัณฑ์จากไข่ เพื่อใช้ประกอบเป็นอาหาร เช่น ไข่เค็ม ไข่หย่อม ไข่แดง ไข่เยี่ยวเทียม หรือไข่เยี่ยวเทียม	1	2	3	1	2	3	1	2	3	1	2	3	ได้	ได้	ได้	ได้	ได้	ได้	ได้

ลำดับที่	ประเภทหรือชนิดของโรงงาน	ที่ติชมประเภท											
		พาณิชย์กรรมและที่อยู่อาศัยหนาแน่นมาก			ที่อยู่อาศัยหนาแน่นปานกลาง			ที่อยู่อาศัยหนาแน่นน้อย			ชนบทและเกษตรกรรม		
		โรงงานจำพวกที่			โรงงานจำพวกที่			โรงงานจำพวกที่			โรงงานจำพวกที่		
6	โรงงานประกอบกิจการเกี่ยวกับสัตว์น้ำ อย่างใดอย่างหนึ่ง หรือหลายอย่าง ดังต่อไปนี้ (2) การถนอมสัตว์น้ำโดยวิธีอบ ร่มควัน ไส้เกลือ ตากแห้ง หรือทำให้เยือกแข็งโดยจับพ่นหรือเหือดแห้ง (3) การทำผลิตภัณฑ์อาหารสำเร็จรูปจากสัตว์น้ำ นม หรือไขมันสัตว์น้ำ (5) การล้าง ข่าและ แกะ ต้ม นึ่ง ทอด หรืออบสัตว์น้ำ	1	2	3	1	2	3	1	2	3	1	2	3
8	โรงงานประกอบกิจการเกี่ยวกับผัก พืช หรือผลไม้ อย่างใดอย่างหนึ่ง หรือหลายอย่าง ดังต่อไปนี้ (1) การทำอาหารหรือเครื่องดื่มจากผัก พืช หรือผลไม้ และบรรจุในภาชนะที่ผนึกและอากาศเข้าไม่ได้ (2) การถนอมผัก พืช หรือผลไม้โดยวิธีกวน ตากแห้ง ดอง หรือทำให้เยือกแข็งโดยจับพ่นหรือเหือดแห้ง				ได้						ได้		
9	โรงงานประกอบกิจการเกี่ยวกับเมล็ดพืชหรือหัวพืช อย่างใดอย่างหนึ่ง หรือหลายอย่าง ดังต่อไปนี้ (1) การสี ฝัด หรือขัดข้าว (3) การป่นหรือบดเมล็ดพืชหรือหัวพืช (4) การผลิตอาหารสำเร็จรูปจากเมล็ดพืชหรือหัวพืช (6) การบดหัวพืช หรือทำหัวพืชให้เป็นเส้น แฉก หรือแท่ง												
10	โรงงานประกอบกิจการเกี่ยวกับอาหารจากแป้ง อย่างใดอย่างหนึ่ง หรือหลายอย่าง ดังต่อไปนี้ (1) การทำขนมปัง หรือขนมเค้ก (2) การทำขนมปังกรอบ หรือขนมอบแห้ง	ได้			ได้						ได้		



ลำดับที่	ประเภทหรือชนิดของโรงงาน	ที่ดินประเภท												
		พาณิชย์กรรมและที่อยู่อาศัยหนาแน่นมาก			ที่อยู่อาศัยหนาแน่นปานกลาง			ที่อยู่อาศัยหนาแน่นน้อย			ชนบทและเกษตรกรรม			
		โรงงานจำพวกที่			โรงงานจำพวกที่			โรงงานจำพวกที่			โรงงานจำพวกที่			
13	โรงงานประกอบกิจการเกี่ยวกับเครื่องปรุงหรือเครื่องประกอบอาหาร ยกเว้นได้อ่างหนึ่ง หรือหลายอย่าง ดังต่อไปนี้ (6) การทำน้ำมันสด (7) การบดหรือป่นเครื่องเทศ (8) การทำหกริบบน หกริบทโยป่น หรือเครื่องแกง	1	2	3	1	2	3	1	2	3	1	2	3	
14	โรงงานประกอบกิจการเกี่ยวกับการทำน้ำแข็ง หรือตัด ขอบ บด หรือข่อยน้ำแข็ง	ได้			ได้			ได้			ได้			
20	โรงงานประกอบกิจการเกี่ยวกับน้ำดื่ม เครื่องดื่มที่ไม่มีแอลกอฮอล์ น้ำอัดลม หรือน้ำแร่ อย่างใดอย่างหนึ่ง หรือหลายอย่าง ดังต่อไปนี้ (1) การทำน้ำดื่ม (2) การทำเครื่องดื่มที่ไม่มีแอลกอฮอล์ (4) การทำน้ำแร่	ได้			ได้			ได้			ได้			
21	โรงงานประกอบกิจการเกี่ยวกับยาสูบ ยาสูบ ยาเส้น ยาเคี้ยว หรือยานัตถุ์ อย่างใดอย่างหนึ่ง หรือหลายอย่าง ดังต่อไปนี้ (1) การอบใบยาสูบให้แห้ง หรือการรูดก้านใบยาสูบ (3) การทำยาสูบ ยาเส้น ยาเส้นปรุง หรือยาเคี้ยว (4) การทำยานัตถุ์											ได้	ได้	ได้
23	โรงงานประกอบกิจการเกี่ยวกับผลิตภัณฑ์จากสิ่งทอ ซึ่งมีไฟ เครื่องพุ่งหม่ อย่างใดอย่างหนึ่ง หรือหลายอย่าง ดังต่อไปนี้ (1) การทำผลิตภัณฑ์จากสิ่งทอเป็นเครื่องใช้ในบ้าน (2) การทำถุงหรือกระสอบ ซึ่งมีไฟถุงหรือกระสอบพลาสติก (3) การทำผลิตภัณฑ์จากผ้าใบ	ได้			ได้			ได้			ได้	ได้	ได้	







ลำดับที่	ประเภทหรือชนิดของโรงงาน	ที่ดินประเภท											
		พาณิชย์กรรมและที่อยู่อาศัยหนาแน่นมาก			ที่อยู่อาศัยหนาแน่นปานกลาง			ที่อยู่อาศัยหนาแน่นน้อย			ชนบทและเกษตรกรรม		
		โรงงานจำพวกที่			โรงงานจำพวกที่			โรงงานจำพวกที่			โรงงานจำพวกที่		
	(1) การทำวางแผนในขั้นต้นจากนายธรรมชาติซึ่งมิใช่การทำ ในสวนยางหรือป่า (2) การทำแผน ไรต์ให้เป็นแผน หรือจัดแผนของธรรมชาติ ซึ่งมิใช่การทำในสวนยางหรือป่า	1	2	3	1	2	3	1	2	3	1	2	3
55	โรงงานผลิตผลิตภัณฑ์เครื่องกระเบื้องเคลือบ เครื่องปั้นดินเผา หรือเครื่องดินเผา และรวมถึงการเตรียมวัสดุเพื่อการดังกล่าว				ได้						ได้		
57	โรงงานประกอบกิจการเกี่ยวกับซีเมนต์ ปูนขาว หรือปูนปลาสเตอร์ อย่างใดอย่างหนึ่ง หรือหลายอย่าง ดังต่อไปนี้ (3) การผสมซีเมนต์ ปูนขาว หรือปูนปลาสเตอร์ อย่างใดอย่างหนึ่ง หรือหลายอย่างเข้าด้วยกัน หรือการผสมซีเมนต์ ปูนขาว หรือปูนปลาสเตอร์ อย่างใดอย่างหนึ่ง หรือหลายอย่างเข้ากับ วัสดุอื่น												ได้
58	โรงงานประกอบกิจการเกี่ยวกับผลิตภัณฑ์โลหะ อย่างใด อย่างหนึ่ง หรือหลายอย่าง ดังต่อไปนี้ (1) การทำผลิตภัณฑ์คอนกรีต ผลิตภัณฑ์คอนกรีตผสม ผลิตภัณฑ์ยิปซัม หรือผลิตภัณฑ์ปูนปลาสเตอร์												ได้
61	โรงงานผลิต ตบแต่ง ตัดแปลง หรือซ่อมแซมเครื่องมือหรือ เครื่องใช้ที่ทำด้วยเหล็กหรือเหล็กกล้า และรวมถึงส่วนประกอบ หรืออุปกรณ์ของเครื่องหรือเครื่องใช้ดังกล่าว	ได้			ได้						ได้		
62	โรงงานผลิต ตบแต่ง ตัดแปลง หรือซ่อมแซมเครื่องเรือนหรือ เครื่องตกแต่งภายในอาคารที่ทำจากโลหะหรือโลหะเป็น ส่วนใหญ่ และรวมถึงส่วนประกอบหรืออุปกรณ์ของเครื่องเรือน หรือเครื่องตกแต่งดังกล่าว	ได้									ได้		ได้

ลำดับที่	ประเภทหรือชนิดของโรงงาน	ที่ดินประเภท											
		พาณิชย์กรรมและที่อยู่อาศัยหนาแน่นมาก			ที่อยู่อาศัยหนาแน่นปานกลาง			ที่อยู่อาศัยหนาแน่นน้อย			ชนบทและเกษตรกรรม		
		โรงงานจำพวกที่			โรงงานจำพวกที่			โรงงานจำพวกที่			โรงงานจำพวกที่		
63	โรงงานประกอบกิจการเกี่ยวกับผลิตภัณฑ์โลหะสำหรับใช้ในการก่อสร้าง หรือติดตั้ง อย่างใดอย่างหนึ่ง หรือหลายอย่าง ดังต่อไปนี้ (2) การทำส่วประกอบสำหรับใช้ในการก่อสร้างอาคาร	1	2	3	1	2	3	1	2	3	1	2	3
64	โรงงานประกอบกิจการเกี่ยวกับผลิตภัณฑ์โลหะ อย่างใด อย่างหนึ่ง หรือหลายอย่าง ดังต่อไปนี้ (1) การทำภาชนะบรรจุ (2) การตัด พับ หรือม้วนโลหะ (3) การกลึง เจาะ คว้าน กัด ไส เจียน หรือเชื่อมโลหะทั่วไป												
65	โรงงานผลิต ประกอบ ตัดแปลง หรือซ่อมแซมเครื่องยนต์ เครื่องกังหัน และรวมถึงส่วนประกอบหรืออุปกรณ์ของเครื่องยนต์ หรือเครื่องกังหันดังกล่าว												
69	โรงงานผลิต ประกอบ ตัดแปลง หรือซ่อมแซมเครื่องคำนวณ เครื่องทำบัญชี เครื่องจักรสำหรับระบบบัตรเจาะ เครื่องจักร สำหรับใช้ในการคำนวณชนิดจัดตั้งหรือชนิดอนาล็อก หรือเครื่องอิเล็กทรอนิกส์สำหรับปฏิบัติกับข้อมูลที่เกี่ยวข้องกัน หรืออุปกรณ์ (Digital or Analog Computers or Associated Electronic Data Processing Equipment or Accessories) เครื่องรวมราคาของขาย (Cash Registers) เครื่องพิมพ์ดีด เครื่องตั้ง ซึ่งมีเครื่องตั้งที่ใช้ในห้องทดลองวิทยาศาสตร์ เครื่องอัดสำเนาซึ่งมิใช่เครื่องอัดสำเนาด้วยการถ่ายภาพ และรวมถึงส่วนประกอบ หรืออุปกรณ์ของผลิตภัณฑ์ดังกล่าว	ได้			ได้						ได้		

ลำดับที่	ประเภทหรือชนิดของโรงงาน	ที่ดินประเภท											
		พิกัดขยกรรมและที่อยู่อาศัยหนาแน่นมาก			ที่อยู่อาศัยหนาแน่นปานกลาง			ที่อยู่อาศัยหนาแน่นน้อย			ชนบทและเกษตรกรรม		
		โรงงานจำพวกที่			โรงงานจำพวกที่			โรงงานจำพวกที่			โรงงานจำพวกที่		
70	โรงงานผลิต ประกอบ คัดแปลง หรือซ่อมแซมเครื่องสูบน้ำ เครื่องอัดอากาศหรือก๊าซ เครื่องเป่าลม เครื่องปรับหรือถ่ายเท อากาศ เครื่องโปรยน้ำดับไฟ ตู้เย็นหรือเครื่องประกอบตู้เย็น เครื่องขยายสินค้าอัตโนมัติ เครื่องล้าง ชัก ชักแห้ง หรือรีดผ้า เครื่องเย็บ เครื่องส่งกำลังกล เครื่องยก บันจัน ลิฟต์ บันไดเลื่อน รถบรรทุก รถแทรกเตอร์ รถพ่วงสำหรับใช้ในทางอุตสาหกรรม รถยกช้อนของ (Stackers) เต้าไฟหรือเตาอบสำหรับใช้ในทางอุตสาหกรรมหรือสำหรับใช้ในบ้าน แต่ผลิตภัณฑ์นั้นต้องไม่ใช่ พลังงานไฟฟ้า และรวมถึงส่วนประกอบหรืออุปกรณ์ของ ผลิตภัณฑ์ดังกล่าว	1	2	3	1	2	3	1	2	3	1	2	3
71	โรงงานผลิต ประกอบ คัดแปลง หรือซ่อมแซมเครื่องจักร หรือ ผลิตภัณฑ์ที่ระบุไว้ในลำดับที่ 70 เฉพาะที่ใช้ไฟฟ้า เครื่องยนต์ ไฟฟ้า เครื่องกำเนิดไฟฟ้า หม้อแปลงแรงไฟฟ้า เครื่องสับหรือ บังคับไฟฟ้า เครื่องใช้สำหรับแรงไฟฟ้า เครื่องเปลี่ยนทางไฟฟ้า เครื่องส่งหรือจำหน่ายไฟฟ้า เครื่องสำหรับใช้บังคับไฟฟ้า หรือ เครื่องเชื่อมไฟฟ้า							ได้				ได้	ได้
72	โรงงานผลิต ประกอบ คัดแปลง หรือซ่อมแซมเครื่องรับวิทยุ เครื่องรับโทรทัศน์ เครื่องกระจายเสียงหรือบันทึกเสียง เครื่องเล่น แผ่นเสียง เครื่องบันทึกคัมภีร์ เครื่องบันทึกเสียงด้วยเทป เครื่องเล่นหรือเครื่องบันทึกแถบภาพ (วิดีโอเทป) แผ่นเสียง เทป แม่เหล็กที่ได้บันทึกเสียงแล้ว เครื่องโทรทัศน์หรือโทรเลขชนิด มีสายหรือไม่มีสาย เครื่องส่งวิทยุ เครื่องส่งโทรทัศน์ เครื่องรับส่ง สัญญาณหรือจับสัญญาณ เครื่องเรดาร์ ผลิตภัณฑ์ที่เป็นตัว							ได้				ได้	ได้

ลำดับที่	ประเภทหรือชนิดของโรงงาน	ที่ดินประเภท											
		พาณิชย์กรรมและที่อยู่อาศัยหนาแน่นมาก			ที่อยู่อาศัยหนาแน่นปานกลาง			ที่อยู่อาศัยหนาแน่นน้อย			ชนบทและเกษตรกรรม		
		โรงงานจำพวกที่			โรงงานจำพวกที่			โรงงานจำพวกที่			โรงงานจำพวกที่		
		1	2	3	1	2	3	1	2	3	1	2	3
	กึ่งนำหรือตัวกึ่งนำชนิดไวที่กึ่งขง (Semi - Conductor or Related Sensitive Semi - Conductor Devices) คาปาซิเตอร์ หรือคอนเดนเซอร์อิเล็กทรอนิกส์ชนิดคงที่หรือเปลี่ยนแปลงได้ (Fixed or Variable Electronic Capacitors or Condensers) เครื่องหรือหลอดครีโกราฟ เครื่องหรือหลอดฟลูโรไดโปก หรือเครื่องหรือหลอดเอกซเรย์ และรวมถึงการผลิตอุปกรณ์ หรือชิ้นส่วนสำหรับใช้กับเครื่องอิเล็กทรอนิกส์ดังกล่าว	ได้			ได้			ได้			ได้		
75	โรงงานประกอบกิจการเกี่ยวกับเรือ ยางไคยอย่างหนึ่ง หรือหลายอย่าง ดังต่อไปนี้ (1) การต่อ ซ่อมแซม ทาสี หรือตอกหมันเรือในตู้ต่อเรือ นอกจากรเรือขง (2) การทำชิ้นส่วนพิเศษสำหรับเรือหรือเรือขง				ได้			ได้			ได้		
78	โรงงานประกอบกิจการเกี่ยวกับจักรยานยนต์ จักรยานสามล้อ หรือจักรยานสองล้อ อย่างใดอย่างหนึ่ง หรือหลายอย่าง ดังต่อไปนี้ (1) การสร้าง ประกอบ ตัดแปลง หรือเปลี่ยนแปลงสภาพ จักรยานยนต์ จักรยานสามล้อ หรือจักรยานสองล้อ (2) การทำชิ้นส่วนพิเศษหรืออุปกรณ์สำหรับจักรยานยนต์ จักรยานสามล้อ หรือจักรยานสองล้อ				ได้			ได้			ได้		
80	โรงงานผลิต ประกอบ ตัดแปลง หรือซ่อมแซมล้อเลื่อนที่ขับเคลื่อน ด้วยแรงคนหรือสัตว์ ซึ่งมีไขจักรยาน และรวมถึงส่วนประกอบ หรืออุปกรณ์ของผลิตภัณฑ์ดังกล่าว				ได้			ได้			ได้		

ลำดับที่	ประเภทหรือชนิดของโรงงาน	ที่ดินประเภท											
		พาณิชย์กรรมและที่อยู่อาศัยหนาแน่นมาก			ที่อยู่อาศัยหนาแน่นปานกลาง			ที่อยู่อาศัยหนาแน่นน้อย			ชนบทและเกษตรกรรม		
		โรงงานจำพวกที่			โรงงานจำพวกที่			โรงงานจำพวกที่			โรงงานจำพวกที่		
		1	2	3	1	2	3	1	2	3	1	2	3
81	โรงงานประกอบกิจการเกี่ยวกับเครื่องมือเครื่องใช้ หรืออุปกรณ์วิทยาศาสตร์หรือการแพทย์ อย่างใดอย่างหนึ่ง หรือหลายอย่างดังต่อไปนี้ (1) การทำ ดัดแปลง หรือซ่อมแซมเครื่องมือหรืออุปกรณ์วิทยาศาสตร์ที่ใช้ในห้องทดลอง หรืออุปกรณ์ที่ใช้ในการรังสีดวง วัด หรือบังคับควบคุม	ได้			ได้			ได้			ได้		
83	โรงงานผลิตหรือประกอบนาฬิกา เครื่องวัดเวลา หรือชิ้นส่วนของนาฬิกาหรือเครื่องวัดเวลา										ได้		
84	โรงงานประกอบกิจการเกี่ยวกับเพชร พลอย ทอง เงิน นาก หรืออัญมณี อย่างใดอย่างหนึ่ง หรือหลายอย่าง ดังต่อไปนี้ (1) การทำเครื่องประดับโดยใช้เพชร พลอย ไข่มุก ทองคำ ทองขาว เงิน นาก หรืออัญมณี (2) การทำเครื่องใช้ด้วยทองคำ ทองขาว เงิน นาก หรือกะไหล่ทอง หรือโลหะที่มีค่า (3) การตัด เจียรไน หรือขัดเพชร พลอย หรืออัญมณี (4) การเผาหรืออบพลอยหรืออัญมณีอื่น ๆ (5) การทำควมตราหรือเหรียญตราของเครื่องราชอิสริยาภรณ์ หรือเหรียญอื่น	ได้			ได้			ได้			ได้		
85	โรงงานผลิตหรือประกอบเครื่องดนตรี และรวมถึงชิ้นส่วนหรืออุปกรณ์ของเครื่องดนตรีดังกล่าว												ได้
87	โรงงานประกอบกิจการเกี่ยวกับเครื่องเล่น เครื่องมือหรือเครื่องใช้ที่มีได้ระบุไว้ในลำดับอื่น อย่างใดอย่างหนึ่ง หรือหลายอย่างดังต่อไปนี้							ได้				ได้	

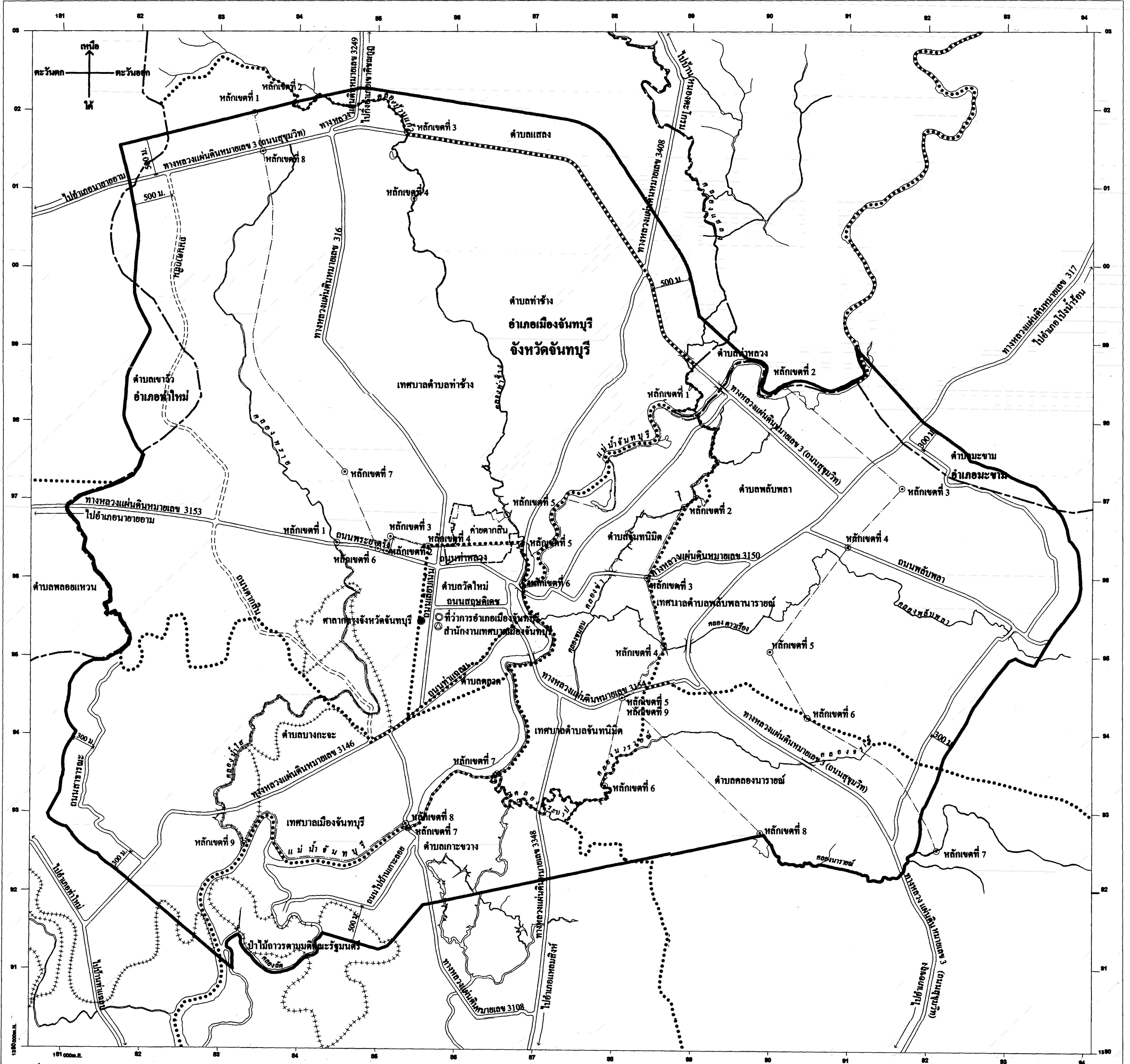
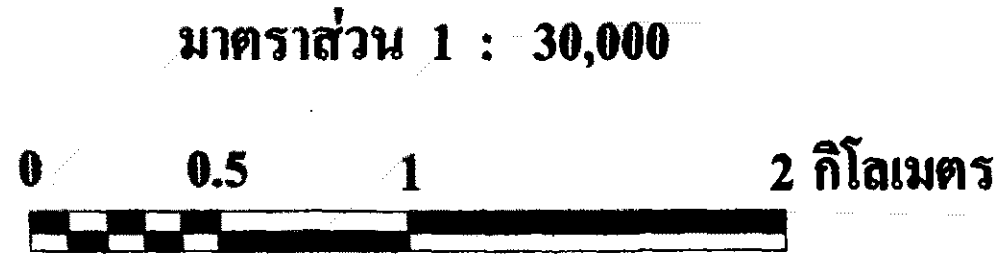


ลำดับที่	ประเภทหรือชนิดของโรงงาน	ที่ต้นประเภท											
		พาณิชย์กรรมและที่อยู่อาศัยหนาแน่นมาก			ที่อยู่อาศัยหนาแน่นปานกลาง			ที่อยู่อาศัยหนาแน่นน้อย			ชนบทและเกษตรกรรม		
		โรงงานจำพวกที่			โรงงานจำพวกที่			โรงงานจำพวกที่			โรงงานจำพวกที่		
		1	2	3	1	2	3	1	2	3	1	2	3
	(1) การซ่อมแซมรถยนต์ที่ขับเคลื่อนด้วยเครื่องยนต์ หรือส่วนประกอบของยานดังกล่าว						ได้						ได้
	(2) การซ่อมแซมรถพ่วง จักรยานสามล้อ จักรยานสองล้อ หรือส่วนประกอบของยานดังกล่าว						ได้						ได้
	(3) การท่นสีกันสนิมยานที่ขับเคลื่อนด้วยเครื่องยนต์												ได้
	(4) การล้างหรือขัดขัดยานที่ขับเคลื่อนด้วยเครื่องยนต์	ได้			ได้						ได้		
96	โรงงานซ่อมนาฬิกา เครื่องวัดเวลา หรือเครื่องประดับที่ทำด้วยเพชร พลอย ทองคำ ทองขาว เงิน นาก หรืออัญมณี	ได้			ได้				ได้		ได้		
97	โรงงานซ่อมผลิตภัณฑ์ที่ไม่ได้ระบุการซ่อมไว้ในลำดับใด												
98	โรงงานซักรีด ซักแห้ง ซักฟอก รีด อัด หรือซ่อมผ้า เครื่องนุ่งห่ม พรม หรือขนสัตว์	ได้			ได้				ได้		ได้		ได้
100	โรงงานประกอบกิจการที่เกี่ยวข้องกับการตกแต่งหรือเปลี่ยนแปลงคุณลักษณะของผลิตภัณฑ์หรือส่วนประกอบของผลิตภัณฑ์โดยไม่มีการผลิต อย่างใดอย่างหนึ่ง หรือหลายอย่าง ดังต่อไปนี้ (3) การลงรัก หรือการประดับตกแต่งด้วยแก้ว กระดาษ มุก ทอง หรืออัญมณี	ได้											

หมายเหตุ	ลำดับที่	หมายถึง	ลำดับที่ตามกฎหมายว่าด้วยโรงงาน
	ได้	หมายถึง	สามารถประกอบกิจการโรงงานได้บังคับขอกฎหมายว่าด้วยโรงงาน
	โรงงานจำพวกที่	หมายถึง	จำพวกโรงงานตามกฎหมายว่าด้วยโรงงาน



แผนที่ท้ายกฎกระทรวง  
ให้ใช้บังคับผังเมืองรวมเมืองจันทบุรี  
พ.ศ. 2545



- เครื่องหมาย**
- แนวเขตผังเมืองรวม
  - เขตอำเภอ
  - เขตตำบล
  - เขตเทศบาล
  - แนวเขตป่าไม้ถาวรตามมติคณะรัฐมนตรี
  - เขตทหาร
  - ทางหลวง ถนน
  - ถนนลูกรัง พื้นถนนอ่อน
  - สะพาน
  - แม่น้ำ คลอง

- ศาลากลางจังหวัด
- ที่ว่าการอำเภอ
- สถานที่ราชการ
- เมรุ

ผังเมืองรวมเมืองจันทบุรี

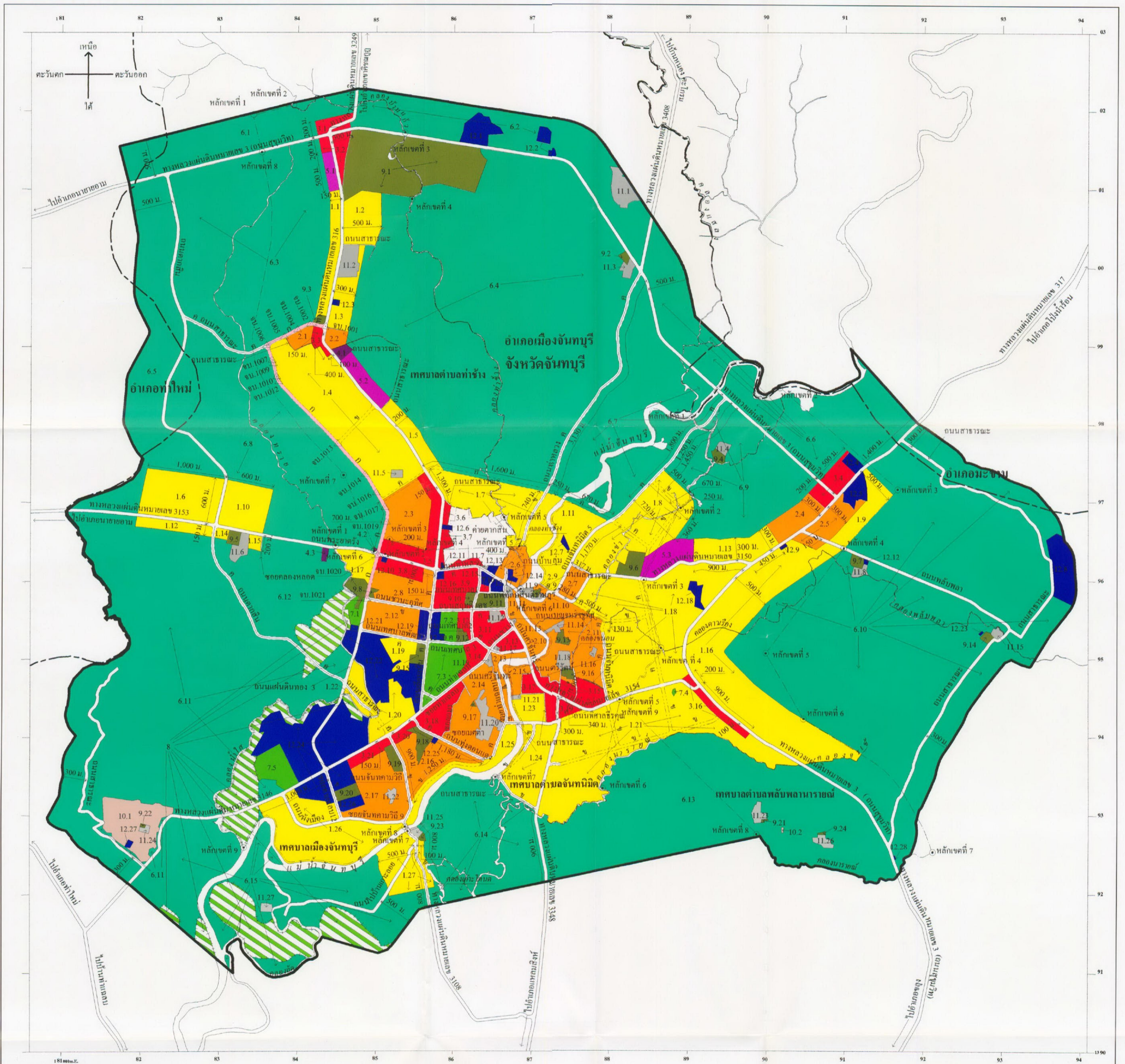
(นายสง่า โภกบุตร)  
ผู้อำนวยการสำนักงานผังเมือง

(นายรัชทิน ศยามานนท์)  
อธิบดีกรมการผังเมือง

แผนผังกำหนดการใช้ประโยชน์ที่ดินตามที่ได้จำแนกประเภท  
และแสดงโครงการคมนาคมและขนส่งที่ยกกฎกระทรวงให้ใช้บังคับผังเมืองรวมเมืองจันทบุรี

พ.ศ. 2545

มาตราส่วน 1 : 30,000



เครื่องหมาย

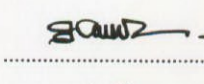
- แนวเขตผังเมืองรวม
- - - - - เขตอำเภอ
- เขตเทศบาล
- +++++ แนวเขตป่าไม้ถาวรตามมติคณะรัฐมนตรี
- - - - - เขตทหาร
- ถนนเดิม
- ถนนเดิมขยาย
- ถนนโครงการ
- สะพาน
- แม่น้ำ คลอง
- △ หลักหมุดตั้งเมืองแวงถนนโครงการ
- u. แมตร

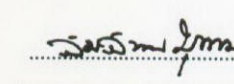
1. เขตสีเหลือง
2. เขตสีส้ม
3. เขตสีแดง
4. เขตสีม่วง
5. เขตสีม่วงอ่อน
6. เขตสีเขียว
7. เขตสีเขียวอ่อน
8. เขตสีเขียวอ่อนมีเส้นทแยงสีขาว
9. เขตสีเขียวมะกอก
10. เขตสีน้ำตาลอ่อน
11. เขตสีเทาอ่อน
12. เขตสีน้ำเงิน
13. เขตสีชมพู

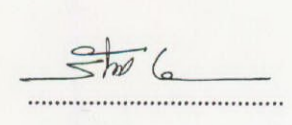
- ที่ดินประเภทที่อยู่อาศัยหนาแน่นน้อย
- ที่ดินประเภทที่อยู่อาศัยหนาแน่นปานกลาง
- ที่ดินประเภทพาณิชยกรรมและที่อยู่อาศัยหนาแน่นมาก
- ที่ดินประเภทอุตสาหกรรมและคลังสินค้า
- ที่ดินประเภทอุตสาหกรรมเฉพาะกิจ
- ที่ดินประเภทชุมชนและเกษตรกรรม
- ที่ดินประเภทที่อยู่อาศัยเพื่อการพักผ่อนและการรักษาสุขภาพสิ่งแวดล้อม
- ที่ดินประเภทอนุรักษ์ป่าไม้
- ที่ดินประเภทสถาบันการศึกษา
- ที่ดินประเภทอนุรักษ์เพื่อส่งเสริมเอกลักษณ์ศิลปวัฒนธรรมไทย
- ที่ดินประเภทสถาบันศาสนา
- ที่ดินประเภทสถาบันราชการ การสาธารณสุข โภชการและสาธารณูปการ
- ที่ดินประเภทโครงการคมนาคมและขนส่ง

- ความกว้างของเขตทาง
- แนวถนนโครงการ
- ก ขนาดเขตทาง 20.00 เมตร
  - ข ขนาดเขตทาง 16.00 เมตร
  - ค ขนาดเขตทาง 20.00 เมตร
  - ง ขนาดเขตทาง 30.00 เมตร

ผังเมืองรวมเมืองจันทบุรี

  
 (นายสง่า โลกบุตร)  
 ผู้อำนวยการสำนักงานผังเมือง

  
 (นางสาวสมสงวน นูราคม)  
 ผู้อำนวยการสำนักวิศวกรรม

  
 (นายรัชทิน ศยามานนท์)  
 อธิบดีกรมการผังเมือง

รายการประกอบแผนผังกำหนดการใช้ประโยชน์ที่ดินตามที่ได้จำแนกประเภท  
และแสดงโครงการคมนาคมและขนส่งท้ายกฎกระทรวงให้ใช้บังคับผังเมืองรวมเมืองจันทบุรี

พ.ศ. ๒๕๔๕

การใช้ประโยชน์ที่ดินให้เป็นไปตามแผนผังกำหนดการใช้ประโยชน์ที่ดินตามที่ได้จำแนกประเภท  
และแสดงโครงการคมนาคมและขนส่งท้ายกฎกระทรวง ตามที่กำหนดไว้ในข้อ ๖ คือ

๑. ที่ดินในบริเวณหมายเลข ๑.๑ ถึงหมายเลข ๑.๒๗ ที่กำหนดไว้เป็นสีเหลือง ให้เป็นที่ดิน  
ประเภทที่อยู่อาศัยหนาแน่นน้อย มีรายการดังต่อไปนี้

๑.๑ ด้านเหนือ จดเส้นตั้งฉากกับทางหลวงแผ่นดินหมายเลข ๓๑๖ ฟากตะวันตก  
ที่จุดซึ่งอยู่ห่างจากทางหลวงแผ่นดินหมายเลข ๓๑๖ บรรจบกับทางหลวงแผ่นดินหมายเลข ๓ (ถนนสุขุมวิท)  
ฟากใต้ไปทางทิศใต้ ตามแนวทางหลวงแผ่นดินหมายเลข ๓๑๖ เป็นระยะ ๗๐๐ เมตร

ด้านตะวันออก จดทางหลวงแผ่นดินหมายเลข ๓๑๖ ฟากตะวันตก

ด้านใต้ จดโรงเรียนบ้านแก้ว

ด้านตะวันตก จดเส้นขนานระยะ ๑๕๐ เมตร กับศูนย์กลางทางหลวงแผ่นดิน  
หมายเลข ๓๑๖

๑.๒ ด้านเหนือ จดสถาบันราชภัฏรำไพพรรณี

ด้านตะวันออก จดเส้นขนานระยะ ๕๐๐ เมตร กับศูนย์กลางทางหลวงแผ่นดิน  
หมายเลข ๓๑๖ และถนนสาธารณะไม่ปรากฏชื่อ ฟากตะวันตก

ด้านใต้ จดถนนสาธารณะไม่ปรากฏชื่อ ฟากเหนือ

ด้านตะวันตก จดทางหลวงแผ่นดินหมายเลข ๓๑๖ ฟากตะวันออก

๑.๓ ด้านเหนือ จดวัดเขาแก้ว และถนนสาธารณะไม่ปรากฏชื่อ ฟากใต้

ด้านตะวันออก จดเส้นขนานระยะ ๓๐๐ เมตร กับศูนย์กลางทางหลวงแผ่นดิน  
หมายเลข ๓๑๖

ด้านใต้ จดเส้นตรงที่ลากจากจุดที่อยู่บนเส้นขนานระยะ ๓๐๐ เมตร  
กับศูนย์กลางทางหลวงแผ่นดินหมายเลข ๓๑๖ ไปทางทิศตะวันตก จนบรรจบกับถนนสาธารณะไม่ปรากฏชื่อ  
และถนนสาธารณะไม่ปรากฏชื่อ ฟากเหนือ

ด้านตะวันตก จดทางหลวงแผ่นดินหมายเลข ๓๑๖ ฟากตะวันออก และสำนักงาน  
สงเคราะห์การทำสวนยาง

๑.๔ ด้านเหนือ จดถนนสาย ก ฟากใต้ ถนนสาธารณะไม่ปรากฏชื่อ ฟากตะวันตก และฟากใต้ และเส้นขนานระยะ ๑๐๐ เมตร กับจุดศูนย์กลางทางหลวงแผ่นดินหมายเลข ๓๑๖ และ ถนนสาธารณะไม่ปรากฏชื่อ ฟากใต้

ด้านตะวันออก จดทางหลวงแผ่นดินหมายเลข ๓๑๖ ฟากตะวันตก

ด้านใต้ จดเส้นตรงที่เชื่อมระหว่างจุดที่อยู่บนทางหลวงแผ่นดินหมายเลข ๓๑๖ ฟากตะวันตก ที่จุดซึ่งอยู่ห่างจากทางหลวงแผ่นดินหมายเลข ๓๑๖ บรรจบกับถนนพระยาตรัง ฟากเหนือ ไปทางทิศเหนือและทิศตะวันตกเฉียงเหนือ ตามแนวทางหลวงแผ่นดินหมายเลข ๓๑๖ เป็นระยะ ๑,๓๐๐ เมตร กับจุดที่อยู่บนถนนสาย ก ฟากตะวันออก ที่จุดซึ่งอยู่ห่างจากถนนสาย ก ตัดกับถนนพระยาตรัง ไปทางทิศเหนือ ตามแนวถนนสาย ก เป็นระยะ ๗๐๐ เมตร

ด้านตะวันตก จดถนนสาย ก ฟากตะวันออก

ทั้งนี้ ยกเว้นบริเวณหมายเลข ๑๑.๕ ที่กำหนดไว้เป็นสีเทาอ่อน

๑.๕ ด้านเหนือ จดถนนสาธารณะไม่ปรากฏชื่อ ฟากใต้

ด้านตะวันออก จดเส้นขนานระยะ ๒๐๐ เมตร กับศูนย์กลางทางหลวงแผ่นดิน หมายเลข ๓๑๖

ด้านใต้ จดเส้นตรงที่เชื่อมระหว่างจุดที่อยู่บนทางหลวงแผ่นดินหมายเลข ๓๑๖ ฟากตะวันออก ที่จุดซึ่งอยู่ห่างจากทางหลวงแผ่นดินหมายเลข ๓๑๖ บรรจบกับถนนพระยาตรัง ฟากเหนือ ไปทางทิศเหนือและทิศตะวันตกเฉียงเหนือ ตามแนวทางหลวงแผ่นดินหมายเลข ๓๑๖ เป็นระยะ ๑,๓๐๐ เมตร ไปทางทิศตะวันออกเฉียงเหนือ จนบรรจบกับเส้นขนานระยะ ๒๐๐ เมตร กับศูนย์กลางทางหลวงแผ่นดินหมายเลข ๓๑๖

ด้านตะวันตก จดทางหลวงแผ่นดินหมายเลข ๓๑๖ ฟากตะวันออก

๑.๖ ด้านเหนือ จดเส้นขนานระยะ ๖๐๐ เมตร กับศูนย์กลางทางหลวงแผ่นดิน หมายเลข ๓๑๕๓

ด้านตะวันออก จดถนนตากสิน ฟากตะวันตก

ด้านใต้ จดทางหลวงแผ่นดินหมายเลข ๓๑๕๓ ฟากเหนือ

ด้านตะวันตก จดเส้นขนานระยะ ๑,๐๐๐ เมตร กับศูนย์กลางถนนตากสิน

๑.๗ ด้านเหนือ จดเส้นตรงที่เชื่อมระหว่างจุดที่อยู่บนทางหลวงแผ่นดินหมายเลข ๓๑๖ ฟากตะวันออก ที่จุดซึ่งอยู่ห่างจากทางหลวงแผ่นดินหมายเลข ๓๑๖ บรรจบกับถนนพระยาตรัง ฟากเหนือ ไปทางทิศเหนือและทิศตะวันตกเฉียงเหนือ ตามแนวทางหลวงแผ่นดินหมายเลข ๓๑๖ เป็นระยะ ๑,๓๐๐ เมตร ไปทางทิศตะวันออกเฉียงเหนือ จนบรรจบกับเส้นขนานระยะ ๒๐๐ เมตร

กับศูนย์กลางทางหลวงแผ่นดินหมายเลข ๓๑๖ เส้นขนานระยะ ๒๐๐ เมตร กับศูนย์กลางทางหลวงแผ่นดินหมายเลข ๓๑๖ เส้นตรงที่เชื่อมระหว่างจุดที่อยู่บนเส้นขนานกับจุดที่อยู่บนถนนท่าหลวง ที่จุดซึ่งถนนท่าหลวงบรรจบกับคลองท่าช้าง ฝั่งตะวันออก ไปทางทิศตะวันออกเฉียงเหนือ ตามแนวถนนท่าหลวง เป็นระยะ ๗๕๐ เมตร และเส้นตั้งฉากกับถนนท่าหลวง ฝากตะวันออก ไปทางทิศตะวันออกจนบรรจบกับแม่น้ำจันทบุรี ฝั่งตะวันตก

ด้านตะวันออก จุดแม่น้ำจันทบุรี ฝั่งตะวันตก

ด้านใต้ จุดคลองท่าช้าง ฝั่งตะวันออก เขตเทศบาลเมืองจันทบุรี จังหวัด

จันทบุรี เขตทหาร และถนนสาธารณะไม่ปรากฏชื่อ ฝากเหนือ

ด้านตะวันตก จุดทางหลวงแผ่นดินหมายเลข ๓๑๖ ฝากตะวันออก

๑.๘ ด้านเหนือ จุดถนนจันทนิมิต ๕ ฝากใต้

ด้านตะวันออก จุดเส้นตั้งฉากกับถนนจันทนิมิต ๕ ฝากใต้ ที่จุดซึ่งอยู่ห่างจากถนนจันทนิมิต ๕ บรรจบกับทางหลวงแผ่นดินหมายเลข ๓ (ถนนสุขุมวิท) ฝากตะวันตก ไปทางทิศตะวันตกเฉียงใต้ ตามแนวถนนจันทนิมิต ๕ ไปทางทิศตะวันออกเฉียงใต้ เป็นระยะ ๕๐๐ เมตร จนบรรจบกับคลองท่า ฝั่งเหนือ เป็นระยะ ๑,๒๕๐ เมตร เส้นโค้งจากจุดที่อยู่บนคลองท่า ฝั่งใต้ ไปทางทิศตะวันออกเฉียงใต้ เป็นระยะ ๒๕๐ เมตร จนถึงจุดสิ้นสุดของเส้นโค้ง ที่จุดซึ่งเป็นเส้นตั้งฉากระยะ ๖๗๐ เมตร กับถนนจันทนิมิต ๕ ฝากใต้ ที่จุดซึ่งถนนจันทนิมิต ๕ บรรจบกับทางหลวงแผ่นดินหมายเลข ๓ (ถนนสุขุมวิท) เป็นระยะ ๑,๔๕๐ เมตร จากจุดสิ้นสุดของเส้นโค้งลากตรงไปทางทิศตะวันตกเฉียงใต้ เป็นระยะ ๓๖๐ เมตร ที่จุดซึ่งถนนสาธารณะไม่ปรากฏชื่อบรรจบกับทางหลวงแผ่นดินหมายเลข ๓ (ถนนสุขุมวิท) เป็นระยะ ๑,๘๐๐ เมตร จากจุดดังกล่าวเป็นเส้นตั้งฉากไปทางทิศใต้ เป็นระยะ ๗๒๐ เมตร

ด้านใต้ จุดเส้นขนานระยะ ๓๐๐ เมตร กับศูนย์กลางทางหลวงแผ่นดินหมายเลข ๓๑๕๐ โรงเรียนลาซาล และทางหลวงแผ่นดินหมายเลข ๓๑๕๐ ฝากเหนือ

ด้านตะวันตก จุดเส้นตรงที่ต่อตรงจากศูนย์กลางถนนสาธารณะไม่ปรากฏชื่อ ไปทางทิศตะวันออกเฉียงใต้ จนบรรจบกับทางหลวงแผ่นดินหมายเลข ๓๑๕๐ ฝากเหนือ และถนนสาธารณะไม่ปรากฏชื่อ ฝากตะวันออก

๑.๙ ด้านเหนือ จุดเส้นตั้งฉากกับทางหลวงแผ่นดินหมายเลข ๓๑๗ ฝากตะวันออก ที่จุดซึ่งอยู่ห่างจากทางหลวงแผ่นดินหมายเลข ๓๑๗ บรรจบกับทางหลวงแผ่นดินหมายเลข ๓ (ถนนสุขุมวิท) ไปทางทิศตะวันออกเฉียงเหนือ ตามแนวทางหลวงแผ่นดินหมายเลข ๓๑๗ เป็นระยะ ๕๐๐ เมตร

ด้านตะวันออก จดเส้นขนานระยะ ๕๐๐ เมตร กับศูนย์กลางทางหลวงแผ่นดิน  
หมายเลข ๓๑๗ และเส้นขนานระยะ ๕๐๐ เมตร กับศูนย์กลางทางหลวงแผ่นดินหมายเลข ๓ (ถนนสุขุมวิท)

ด้านใต้ จดถนนพลับพลา ฟากเหนือ

ด้านตะวันตก จดเส้นขนานระยะ ๓๐๐ เมตร กับศูนย์กลางทางหลวงแผ่นดิน  
หมายเลข ๓ (ถนนสุขุมวิท) เส้นขนานระยะ ๕๐๐ เมตร กับศูนย์กลางทางหลวงแผ่นดินหมายเลข ๓๑๗  
กองร้อยอาสาสมัครรักษาดินแดนจังหวัดจันทบุรี ศูนย์การศึกษานอกโรงเรียนจังหวัดจันทบุรี และทางหลวงแผ่นดิน  
หมายเลข ๓๑๗ ฟากตะวันออก

๑.๑๐ ด้านเหนือ จดเส้นขนานระยะ ๖๐๐ เมตร กับศูนย์กลางทางหลวงแผ่นดิน  
หมายเลข ๓๑๕๓

ด้านตะวันออก จดเส้นขนานระยะ ๖๐๐ เมตร กับศูนย์กลางถนนตากสิน

ด้านใต้ จดทางหลวงแผ่นดินหมายเลข ๓๑๕๓ ฟากเหนือ

ด้านตะวันตก จดถนนตากสิน ฟากตะวันออก

๑.๑๑ ด้านเหนือ จดเส้นตั้งฉากกับถนนท่าหลวง ฟากตะวันออก ที่จุดซึ่งถนนท่าหลวง  
บรรจบกับคลองท่าช้าง ฝั่งเหนือ ไปทางทิศตะวันออกเฉียงเหนือ ตามแนวถนนท่าหลวง เป็นระยะ  
๗๕๐ เมตร เส้นตรงไปทางทิศตะวันออกเฉียงใต้ เป็นระยะ ๕๒๐ เมตร จนบรรจบกับถนนจันทนิมิต ๕  
ฟากตะวันตก

ด้านตะวันออก จดถนนจันทนิมิต ๕ ฟากตะวันตก

ด้านใต้ จดทางหลวงแผ่นดินหมายเลข ๓๑๕๐ ฟากเหนือ และถนนสาธารณะ  
ไม่ปรากฏชื่อ ฟากเหนือ

ด้านตะวันตก จดแม่น้ำจันทบุรี ฝั่งตะวันออก

ทั้งนี้ ยกเว้นบริเวณหมายเลข ๑๒.๗ ที่กำหนดไว้เป็นสีน้ำเงิน

๑.๑๒ ด้านเหนือ จดทางหลวงแผ่นดินหมายเลข ๓๑๕๓ ฟากใต้

ด้านตะวันออก จดถนนตากสิน ฟากตะวันออก

ด้านใต้ จดเส้นขนานระยะ ๑๕๐ เมตร กับศูนย์กลางทางหลวงแผ่นดิน

หมายเลข ๓๑๕๓

ด้านตะวันตก จดเส้นขนานระยะ ๑,๐๐๐ เมตร กับศูนย์กลางถนนตากสิน

๑.๑๓ ด้านเหนือ จดเส้นขนานระยะ ๓๐๐ เมตร กับศูนย์กลางทางหลวงแผ่นดิน  
หมายเลข ๓๑๕๐ และเส้นขนานระยะ ๓๐๐ เมตร กับศูนย์กลางทางหลวงแผ่นดินหมายเลข ๓  
(ถนนสุขุมวิท)

ด้านตะวันออก จุดเส้นตั้งฉากกับทางหลวงแผ่นดินหมายเลข ๓ (ถนนสุขุมวิท) ฟากเหนือ ที่จุดซึ่งอยู่ห่างจากทางหลวงแผ่นดินหมายเลข ๓๑๕๐ บรรจบกับทางหลวงแผ่นดินหมายเลข ๓ (ถนนสุขุมวิท) ฟากตะวันตก ไปทางทิศตะวันออกเฉียงเหนือ ตามแนวทางหลวงแผ่นดินหมายเลข ๓ (ถนนสุขุมวิท) เป็นระยะ ๔๕๐ เมตร

ด้านใต้ จุดทางหลวงแผ่นดินหมายเลข ๓ (ถนนสุขุมวิท) ฟากเหนือ และทางหลวงแผ่นดินหมายเลข ๓๑๕๐ ฟากเหนือ

ด้านตะวันตก จุดเส้นตั้งฉากกับทางหลวงแผ่นดินหมายเลข ๓๑๕๐ ฟากเหนือ ที่จุดซึ่งอยู่ห่างจากทางหลวงแผ่นดินหมายเลข ๓๑๕๐ บรรจบกับทางหลวงแผ่นดินหมายเลข ๓ (ถนนสุขุมวิท) ฟากเหนือ ไปทางทิศตะวันตก ตามแนวทางหลวงแผ่นดินหมายเลข ๓๑๕๐ เป็นระยะ ๕๐๐ เมตร

๑.๑๔ ด้านเหนือ จุดทางหลวงแผ่นดินหมายเลข ๓๑๕๓ ฟากใต้

ด้านตะวันออก จุดโรงเรียนบ้านคลองน้ำใส

ด้านใต้ จุดเส้นขนานระยะ ๑๕๐ เมตร กับศูนย์กลางทางหลวงแผ่นดินหมายเลข ๓๑๕๓

ด้านตะวันตก จุดถนนตากสิน ฟากตะวันออก

๑.๑๕ ด้านเหนือ จุดทางหลวงแผ่นดินหมายเลข ๓๑๕๓ ฟากใต้

ด้านตะวันออก จุดซอยคลองหลอด ฟากตะวันตก

ด้านใต้ จุดเส้นขนานระยะ ๒๐๐ เมตร กับศูนย์กลางทางหลวงแผ่นดินหมายเลข ๓๑๕๓

ด้านตะวันตก จุดวัดสุทธีวารี

๑.๑๖ ด้านเหนือ จุดเส้นขนานระยะ ๑๕๐ เมตร กับศูนย์กลางถนนพลับพลา เส้นขนานระยะ ๓๐๐ เมตร กับศูนย์กลางทางหลวงแผ่นดินหมายเลข ๓ (ถนนสุขุมวิท) และถนนพลับพลา ฟากใต้

ด้านตะวันออก จุดเส้นขนานระยะ ๕๐๐ เมตร กับศูนย์กลางทางหลวงแผ่นดินหมายเลข ๓ (ถนนสุขุมวิท)

ด้านใต้ จุดคลองจรเข้ ฝั่งเหนือ

ด้านตะวันตก จุดทางหลวงแผ่นดินหมายเลข ๓ (ถนนสุขุมวิท) ฟากตะวันออก และหมวดการทางพลับพลา

- ๑.๑๗ ด้านเหนือ จดถนนพระยาตรัง ฟากใต้  
 ด้านตะวันออก จดถนนสาย ก ฟากตะวันตก  
 ด้านใต้ จดวิทยาลัยนาฏศิลป์  
 ด้านตะวันตก จดคลองทราย ฟังตะวันออก

๑.๑๘ ด้านเหนือ จดทางหลวงแผ่นดินหมายเลข ๓๑๕๐ ฟากใต้

ด้านตะวันออก จดทางหลวงแผ่นดินหมายเลข ๓ (ถนนสุขุมวิท) ฟากตะวันตก  
 ท่งน้อยสาธารณประโยชน์ และสถานีตำรวจทางหลวง ๔

ด้านใต้ จดเส้นตั้งฉากกับทางหลวงแผ่นดินหมายเลข ๓ (ถนนสุขุมวิท)  
 ที่จุดซึ่งอยู่ห่างจากทางหลวงแผ่นดินหมายเลข ๓๑๕๔ บรรจบกับทางหลวงแผ่นดินหมายเลข ๓  
 (ถนนสุขุมวิท) ไปทางทิศตะวันตกเฉียงเหนือ ตามแนวทางหลวงแผ่นดินหมายเลข ๓ (ถนนสุขุมวิท)  
 เป็นระยะ ๒๐๐ เมตร และทางหลวงแผ่นดินหมายเลข ๓๑๕๔ ฟากเหนือ

ด้านตะวันตก จดถนนจันทนิมิต ๒ ฟากตะวันออก เส้นตรงที่ลากต่อจาก  
 ถนนจันทนิมิต ๒ ไปทางทิศตะวันออกเฉียงเหนือ จนบรรจบกับคลองดาวเรือง ฟังใต้ เป็นระยะ  
 ๑๓๐ เมตร เส้นตรงที่ลากต่อจากจุดดังกล่าว ไปทางทิศตะวันตกเฉียงเหนือ จนบรรจบกับทางหลวง  
 แผ่นดินหมายเลข ๓๑๕๐ เป็นระยะ ๕๐๐ เมตร และทางหลวงแผ่นดินหมายเลข ๓๑๕๐ ฟากตะวันออก

๑.๑๙ ด้านเหนือ จดถนนเทศบาลพัฒนา ฟากใต้

ด้านตะวันออก จดวิทยาลัยพยาบาลพระปกเกล้า และโรงพยาบาลพระปกเกล้า  
 จันทบุรี

ด้านใต้ จดป่าเลนทุ่งพลงเหนือ และโรงพยาบาลพระปกเกล้าจันทบุรี

ด้านตะวันตก จดสถานีวิทยุกระจายเสียง สท. ๔ ป่าเลนทุ่งพลงเหนือ

๑.๒๐ ด้านเหนือ จดคลองทราย ฟังตะวันตก ป่าเลนทุ่งพลงเหนือ และโรงพยาบาล

พระปกเกล้าจันทบุรี

ด้านตะวันออก จดโรงพยาบาลพระปกเกล้าจันทบุรี

ด้านใต้ จดทางหลวงแผ่นดินหมายเลข ๓๑๕๖ ฟากเหนือ

ด้านตะวันตก จดถนนสาธารณะไม่ปรากฏชื่อ ฟากตะวันออกและฟากเหนือ  
 ทุ่งพลงใต้สาธารณประโยชน์ สำนักงานการไฟฟ้าจังหวัดจันทบุรี และถนนแผ่นดินทอง ๓ ฟากตะวันออก

๑.๒๑ ด้านเหนือ จดเส้นตรงที่เชื่อมระหว่างจุดที่อยู่บนทางหลวงแผ่นดินหมายเลข  
 ๓๓๔๘ ฟากตะวันตก ที่จุดซึ่งอยู่ห่างจากทางหลวงแผ่นดินหมายเลข ๓๓๔๘ บรรจบกับทางหลวง  
 แผ่นดินหมายเลข ๓๑๕๔ ไปทางทิศใต้ ตามแนวทางหลวงแผ่นดินหมายเลข ๓๓๔๘ เป็นระยะ



๓๐๐ เมตร กับจุดที่อยู่บนทางหลวงแผ่นดินหมายเลข ๓๑๕๔ ฟากใต้ ที่จุดซึ่งอยู่ห่างจากทางหลวงแผ่นดินหมายเลข ๓๓๔๘ บรรจบกับทางหลวงแผ่นดินหมายเลข ๓๑๕๔ ไปทางทิศตะวันออกเฉียงใต้ ตามแนวทางหลวงแผ่นดินหมายเลข ๓๑๕๔ เป็นระยะ ๓๔๐ เมตร และทางหลวงแผ่นดินหมายเลข ๓๑๕๔ ฟากใต้

ด้านตะวันออก จุดเส้นขนานระยะ ๑๐๐ เมตร กับศูนย์กลางทางหลวงแผ่นดินหมายเลข ๓ (ถนนสุขุมวิท) เส้นตั้งฉากกับทางหลวงแผ่นดินหมายเลข ๓ (ถนนสุขุมวิท) ที่จุดซึ่งอยู่ห่างจากทางหลวงแผ่นดินหมายเลข ๓๑๕๔ บรรจบกับทางหลวงแผ่นดินหมายเลข ๓ (ถนนสุขุมวิท) ไปทางทิศตะวันออกเฉียงใต้ ตามแนวทางหลวงแผ่นดินหมายเลข ๓ (ถนนสุขุมวิท) เป็นระยะ ๕๐๐ เมตร และทางหลวงแผ่นดินหมายเลข ๓ (ถนนสุขุมวิท) ฟากตะวันตก

ด้านใต้ จุดคลองนารายณ์ ฝั่งเหนือ

ด้านตะวันตก จุดทางหลวงแผ่นดินหมายเลข ๓๓๔๘ ฟากตะวันออก

ทั้งนี้ ยกเว้นบริเวณหมายเลข ๗.๔ ที่กำหนดไว้เป็นสีเขียวอ่อน

๑.๒๒ ด้านเหนือ จุดถนนสาธารณะไม่ปรากฏชื่อ ฟากใต้

ด้านตะวันออก จุดถนนสาธารณะไม่ปรากฏชื่อ ฟากตะวันตก

ด้านใต้ จุดคลองน้ำใส ฝั่งเหนือ

ด้านตะวันตก จุดถนนแผ่นดินทอง ๓ ฟากตะวันออก

๑.๒๓ ด้านเหนือ จุดถนนสาธารณะไม่ปรากฏชื่อ ฟากใต้

ด้านตะวันออก จุดถนนสาธารณะไม่ปรากฏชื่อ ฟากตะวันตก

ด้านใต้ จุดถนนสาธารณะไม่ปรากฏชื่อ ฟากเหนือ

ด้านตะวันตก จุดแม่น้ำจันทบุรี ฝั่งตะวันออก และสำนักสงฆ์ท่านเจ้าคุณพระยา

วิสูตรโกษา

๑.๒๔ ด้านเหนือ จุดถนนสาธารณะไม่ปรากฏชื่อ ฟากใต้

ด้านตะวันออก จุดทางหลวงแผ่นดินหมายเลข ๓๓๔๘ ฟากตะวันตก

ด้านใต้ จุดถนนสาธารณะไม่ปรากฏชื่อ ฟากเหนือ

ด้านตะวันตก จุดแม่น้ำจันทบุรี ฝั่งตะวันออก

๑.๒๕ ด้านเหนือ จุดถนนสาธารณะไม่ปรากฏชื่อ ฟากใต้

ด้านตะวันออก จุดแม่น้ำจันทบุรี ฝั่งตะวันตก

ด้านใต้ จุดแม่น้ำจันทบุรี ฝั่งเหนือ และทางหลวงแผ่นดินหมายเลข ๓๑๐๘

ฟากตะวันออก

ด้านตะวันตก จดถนนทุ่งคอนแดง ฟากตะวันออก เส้นตรงที่ลากจากจุดที่อยู่บนถนนจันทคามวิถี ที่จุดซึ่งถนนจันทคามวิถี บรรจบกับทางหลวงแผ่นดินหมายเลข ๓๑๔๖ ไปทางทิศตะวันออกเฉียงใต้ ตามแนวถนนจันทคามวิถี เป็นระยะ ๕๐๐ เมตร ไปทางทิศตะวันออกและทิศตะวันออกเฉียงใต้ เป็นระยะ ๑,๒๕๐ เมตร จนบรรจบกับถนนทุ่งคอนแดง ที่จุดซึ่งถนนทุ่งคอนแดง บรรจบกับทางหลวงแผ่นดินหมายเลข ๓๑๔๖ ไปทางทิศตะวันออกเฉียงใต้ ตามแนวถนนทุ่งคอนแดง เป็นระยะ ๑,๑๘๐ เมตร

๑.๒๖ ด้านเหนือ จดทางหลวงแผ่นดินหมายเลข ๓๑๔๖ ฟากใต้ สถานีวิทยุกระจายเสียงทหารอากาศ ๐๑๖ จันทบุรี ซอยท่าแฉลบ ๑๒ ฟากตะวันออก และซอยจันทคามวิถี ๕ ฟากใต้

ด้านตะวันออก จดถนนจันทคามวิถี ฟากตะวันตก

ด้านใต้ จดแม่น้ำจันทบุรี ฝั่งเหนือ

ด้านตะวันตก จดเส้นตั้งฉากกับทางหลวงแผ่นดินหมายเลข ๓๑๔๖ ฟากใต้ ที่จุดซึ่งอยู่ห่างจากซอยท่าแฉลบ ๑๒ บรรจบกับทางหลวงแผ่นดินหมายเลข ๓๑๔๖ ฟากตะวันตก ไปทางทิศตะวันตกเฉียงใต้ ตามแนวทางหลวงแผ่นดินหมายเลข ๓๑๔๖ เป็นระยะ ๑,๐๐๐ เมตร

๑.๒๗ ด้านเหนือ จดแม่น้ำจันทบุรี ฝั่งใต้ และทางหลวงแผ่นดินหมายเลข ๓๑๐๘ ฟากตะวันตก และโรงเรียนวัดอ่างหิน

ด้านตะวันออก จดเส้นขนานระยะ ๑๐๐ เมตร กับศูนย์กลางทางหลวงแผ่นดินหมายเลข ๓๑๐๘ และคลองเกาะโตนด ฝั่งตะวันตก

ด้านใต้ จดเส้นตั้งฉากกับทางหลวงแผ่นดินหมายเลข ๓๑๐๘ ที่จุดซึ่งอยู่ห่างจากทางหลวงแผ่นดินหมายเลข ๓๑๐๘ บรรจบกับแม่น้ำจันทบุรี ฝั่งใต้ ไปทางทิศใต้ ตามแนวทางหลวงแผ่นดินหมายเลข ๓๑๐๘ เป็นระยะ ๘๐๐ เมตร

ด้านตะวันตก จดเส้นขนานระยะ ๕๐๐ เมตร กับศูนย์กลางทางหลวงแผ่นดินหมายเลข ๓๑๐๘

๒. ที่ดินในบริเวณหมายเลข ๒.๑ ถึงหมายเลข ๒.๑๗ ที่กำหนดไว้เป็นสี่เหลี่ยม ให้เป็นที่ดินประเภทที่อยู่อาศัยหนาแน่นปานกลาง มีรายการดังต่อไปนี้

๒.๑ ด้านเหนือ จดถนนสาย ก ฟากใต้

ด้านตะวันออก จดเส้นขนานระยะ ๑๕๐ เมตร กับศูนย์กลางทางหลวงแผ่นดินหมายเลข ๓๑๖

ด้านใต้ จดถนนสาธารณะไม่ปรากฏชื่อ ฟากเหนือ

ด้านตะวันตก จดถนนสาธารณะไม่ปรากฏชื่อ ฟากตะวันออก

๒.๒ ด้านเหนือ จดถนนสาธารณะไม่ปรากฏชื่อ ฟากใต้ และเส้นตรงที่ลากจากปลายถนนสาธารณะไม่ปรากฏชื่อ ไปทางทิศตะวันออก จนบรรจบกับเส้นขนานระยะ ๓๐๐ เมตร กับศูนย์กลางทางหลวงแผ่นดินหมายเลข ๓๑๖

ด้านตะวันออก จดเส้นขนานระยะ ๓๐๐ เมตร กับศูนย์กลางทางหลวงแผ่นดินหมายเลข ๓๑๖

ด้านใต้ จดถนนสาธารณะไม่ปรากฏชื่อ ฟากเหนือ

ด้านตะวันตก จดทางหลวงแผ่นดินหมายเลข ๓๑๖ ฟากตะวันออก

๒.๓ ด้านเหนือ จดเส้นตรงที่เชื่อมระหว่างจุดที่อยู่บนทางหลวงแผ่นดินหมายเลข ๓๑๖ ฟากตะวันตก ที่จุดซึ่งอยู่ห่างจากทางหลวงแผ่นดินหมายเลข ๓๑๖ บรรจบกับถนนพระยาตรัง ฟากเหนือ ไปทางทิศเหนือและทิศตะวันตกเฉียงเหนือ ตามแนวทางหลวงแผ่นดินหมายเลข ๓๑๖ เป็นระยะ ๑,๓๐๐ เมตร กับจุดที่อยู่บนถนนสาย ก ฟากตะวันออก ที่จุดซึ่งอยู่ห่างจากถนนสาย ก ตัดกับถนนพระยาตรัง ฟากเหนือ ไปทางทิศเหนือ ตามแนวถนนสาย ก เป็นระยะ ๗๐๐ เมตร

ด้านตะวันออก จดเส้นขนานระยะ ๑๕๐ เมตร กับศูนย์กลางทางหลวงแผ่นดินหมายเลข ๓๑๖

ด้านใต้ จดเส้นขนานระยะ ๒๐๐ เมตร กับศูนย์กลางถนนพระยาตรัง

ด้านตะวันตก จดถนนสาย ก ฟากตะวันออก

๒.๔ ด้านเหนือ จดเส้นขนานระยะ ๓๐๐ เมตร กับศูนย์กลางทางหลวงแผ่นดินหมายเลข ๓ (ถนนสุขุมวิท)

ด้านตะวันออก จดเส้นขนานระยะ ๒๐๐ เมตร กับศูนย์กลางทางหลวงแผ่นดินหมายเลข ๓ (ถนนสุขุมวิท)

ด้านใต้ จดทางหลวงแผ่นดินหมายเลข ๓ (ถนนสุขุมวิท) ฟากเหนือ

ด้านตะวันตก จดเส้นตั้งฉากกับทางหลวงแผ่นดินหมายเลข ๓ (ถนนสุขุมวิท) ฟากเหนือ ที่จุดซึ่งอยู่ห่างจากทางหลวงแผ่นดินหมายเลข ๓๑๕๐ บรรจบกับทางหลวงแผ่นดินหมายเลข ๓ (ถนนสุขุมวิท) ไปทางทิศตะวันออกเฉียงเหนือ ตามแนวทางหลวงแผ่นดินหมายเลข ๓ (ถนนสุขุมวิท) เป็นระยะ ๔๕๐ เมตร

๒.๕ ด้านเหนือ จดกองร้อยอาสารักษาดินแดนจังหวัดจันทบุรี และศูนย์การศึกษา นอกโรงเรียนจังหวัดจันทบุรี

ด้านตะวันออก จดเส้นขนานระยะ ๓๐๐ เมตร กับศูนย์กลางทางหลวงแผ่นดินหมายเลข ๓๑๗ และเส้นขนานระยะ ๓๐๐ เมตร กับศูนย์กลางทางหลวงแผ่นดินหมายเลข ๓ (ถนนสุขุมวิท)

- ด้านใต้ จุดเส้นขนานระยะ ๑๕๐ เมตร กับศูนย์กลางถนนพลับพลา  
 ด้านตะวันตก จุดทางหลวงแผ่นดินหมายเลข ๓ (ถนนสุขุมวิท) ฟากตะวันออก  
 และทางหลวงแผ่นดินหมายเลข ๓๑๗ ฟากตะวันออก
- ๒.๖ ด้านเหนือ จุดเขตเทศบาลเมืองจันทบุรี จังหวัดจันทบุรี และคลองท่าช้าง ฟังใต้  
 ด้านตะวันออก จุดคลองท่าช้าง ฟังตะวันตก และแม่น้ำจันทบุรี ฟังตะวันตก  
 ด้านใต้ จุดถนนสาธารณะไม่ปรากฏชื่อ ฟากเหนือ และถนนท่าหลวง  
 ฟากเหนือ
- ด้านตะวันตก จุดสโมสรข้าราชการ หอประชุมทองใหญ่อนุสรณ์ (สำนักงาน  
 ชั่วคราวมหาวิทยาลัยบูรพาจันทบุรี) ห้องสมุดประชาชนจังหวัดจันทบุรี และเขตทหาร  
 ทั้งนี้ ยกเว้นบริเวณหมายเลข ๑๒.๑๔ ที่กำหนดไว้เป็นสีน้ำเงิน
- ๒.๗ ด้านเหนือ จุดถนนสาธารณะไม่ปรากฏชื่อ ฟากใต้ และเส้นตรงที่ต่อตรงจาก  
 ศูนย์กลางถนนสาธารณะไม่ปรากฏชื่อ ไปทางทิศตะวันออกเฉียงใต้ จนบรรจบกับทางหลวงแผ่นดิน  
 หมายเลข ๓๑๕๐ ฟากเหนือ
- ด้านตะวันออก จุดทางหลวงแผ่นดินหมายเลข ๓๑๕๐ ฟากตะวันตก  
 ด้านใต้ จุดทางหลวงแผ่นดินหมายเลข ๓๑๕๐ ฟากเหนือ  
 ด้านตะวันตก จุดถนนจันทนิมิต ๕ ฟากตะวันออก
- ๒.๘ ด้านเหนือ จุดเส้นขนานระยะ ๒๐๐ เมตร กับศูนย์กลางถนนพระยาตรัง  
 และเส้นขนานระยะ ๑๕๐ เมตร กับศูนย์กลางถนนเลียบเนิน และถนนพระยาตรัง ฟากใต้
- ด้านตะวันออก จุดถนนเลียบเนิน ฟากตะวันตก  
 ด้านใต้ จุดถนนชวนะอุทิศ ฟากเหนือ  
 ด้านตะวันตก จุดวิทยาลัยนาฏศิลป์ และถนนสาย ก ฟากตะวันออก
- ๒.๙ ด้านเหนือ จุดถนนสาธารณะไม่ปรากฏชื่อ ฟากใต้
- ด้านตะวันออก จุดทางหลวงแผ่นดินหมายเลข ๓๑๕๐ ฟากตะวันตก  
 ด้านใต้ จุดวัดจันทนาราม และโรงเรียนวัดจันทนาราม  
 ด้านตะวันตก จุดแม่น้ำจันทบุรี ฟังตะวันออก
- ๒.๑๐ ด้านเหนือ จุดวัดโบสถ์เมือง และถนนท่าหลวง ฟากใต้
- ด้านตะวันออก จุดแม่น้ำจันทบุรี ฟังตะวันตก  
 ด้านใต้ จุดแม่น้ำจันทบุรี ฟังเหนือ  
 ด้านตะวันตก จุดถนนศรีจันทร์ ฟากตะวันออก ถนนเบญจมาชอุทิศ ฟากตะวันออก  
 และวัดเขตรักษาบุญญาราม

๒.๑๑ ด้านเหนือ จุดทางหลวงแผ่นดินหมายเลข ๓๑๕๐ ฟากใต้ และเส้นตรงที่ลากจากทางหลวงแผ่นดินหมายเลข ๓๑๕๐ ไปทางทิศตะวันออกเฉียงใต้ เป็นระยะ ๕๐๐ เมตร จนบรรจบกับคลองดาวเรือง ฝั่งใต้

ด้านตะวันออก จุดเส้นตรงที่ลากจากจุดที่ตั้งอยู่บนคลองดาวเรือง ฝั่งใต้ ที่จุดซึ่งคลองดาวเรืองอยู่ห่างจากทางหลวงแผ่นดินหมายเลข ๓๑๕๐ ไปทางทิศตะวันออกเฉียงใต้ เป็นระยะ ๕๐๐ เมตร ลากเป็นเส้นตรงลงมาทางทิศตะวันตกเฉียงใต้ จนบรรจบกับถนนจันทนimit ๒ เป็นระยะ ๑๓๐ เมตร และถนนจันทนimit ๒ ฟากตะวันตก

ด้านใต้ จุดถนนสาธารณะไม่ปรากฏชื่อ ฟากเหนือ เส้นตรงที่ลากต่อตรงจากศูนย์กลางถนนสาธารณะไม่ปรากฏชื่อ ไปทางทิศตะวันตกเฉียงเหนือ จนบรรจบกับคลองขนอน ฝั่งตะวันออก คลองขนอน ฝั่งตะวันตก โรงเรียนวัดไผ่ล้อม วัดไผ่ล้อม เส้นขนานระยะ ๒๐๐ เมตร กับศูนย์กลางทางหลวงแผ่นดินหมายเลข ๓๑๕๔ ถนนพิศาลธีรคุณ ฟากตะวันตก และถนนสาธารณะไม่ปรากฏชื่อ ฟากเหนือ

ด้านตะวันตก จุดแม่น้ำจันทบุรี ฝั่งตะวันออก วัดแม่พระปฏิสนธินิรมลจันทบุรี (วัดคาทอลิก) และโรงเรียนสตรีมารดาพิทักษ์

ทั้งนี้ ยกเว้นบริเวณหมายเลข ๑๑.๑๖ ที่กำหนดไว้เป็นสีเทาอ่อน

๒.๑๒ ด้านเหนือ จุดถนนชวนะอุทิศ ฟากใต้

ด้านตะวันออก จุดศาลากลางจังหวัดจันทบุรี องค์การบริหารส่วนจังหวัดจันทบุรี ชุมสายโทรศัพท์จันทบุรี สำนักงานที่ดินจังหวัดจันทบุรี สถานีวิทยุกระจายเสียงแห่งประเทศไทย จังหวัดจันทบุรี และบ้านพักอัยการจังหวัดจันทบุรี

ด้านใต้ จุดถนนเทศบาลพัฒนา ฟากเหนือ

ด้านตะวันตก จุดถนนแผ่นดินทอง ๓ ฟากตะวันออก

๒.๑๓ ด้านเหนือ จุดถนนศรีจันทร์ ฟากใต้

ด้านตะวันออก จุดถนนศรีจันทร์ ฟากตะวันตก แม่น้ำจันทบุรี ฝั่งเหนือและ ฝั่งตะวันตก

ด้านใต้ จุดถนนสาธารณะไม่ปรากฏชื่อ ฟากเหนือ

ด้านตะวันตก จุดซอยท่าแฉลบ ๑ ฟากตะวันออก

๒.๑๔ ด้านเหนือ จุดถนนท่าแฉลบ ฟากใต้ และวัดใหม่

ด้านตะวันออก จุดซอยท่าแฉลบ ๑ ฟากตะวันตก ที่ธรณีสงฆ์วัดใหม่ ป่าช้า และวัดป่าคลองกุ้ง

ด้านใต้ จดถนนทุ่งดอนแดง ฟากเหนือ

ด้านตะวันตก จดซอยเมตตา ฟากตะวันออก ซอยอมร ฟากตะวันออก และ  
ซอยท่าแฉลบ ฟากตะวันออก

ทั้งนี้ ยกเว้นบริเวณหมายเลข ๕.๑๗ ที่กำหนดไว้เป็นสีเขียวมะกอก

๒.๑๕ ด้านเหนือ จดแม่น้ำจันทบุรี ฝั่งใต้

ด้านตะวันออก จดทางหลวงแผ่นดินหมายเลข ๓๑๕๔ ฟากตะวันตก ถนนตรีรัตน์  
ฟากเหนือ และฟากตะวันตก

ด้านใต้ จดสำนักสงฆ์ท่านเจ้าคุณพระยาวิสุตรโกษา

ด้านตะวันตก จดแม่น้ำจันทบุรี ฝั่งตะวันออก

๒.๑๖ ด้านเหนือ จดเส้นขนานระยะ ๑๕๐ เมตร กับศูนย์กลางทางหลวงแผ่นดิน  
หมายเลข ๓๑๔๖ โรงเรียนเทศบาลเมืองจันทบุรี ๒ ที่ทำการศูนย์โทรคมนาคมจันทบุรี และถนน  
ทุ่งดอนแดง ฟากใต้

ด้านตะวันออก จดเส้นตรงที่ลากจากจุดที่อยู่บนถนนทุ่งดอนแดง ที่จุดซึ่งอยู่ห่างจาก  
ถนนทุ่งดอนแดง บรรจบกับทางหลวงแผ่นดินหมายเลข ๓๑๔๖ ไปทางทิศตะวันออกเฉียงใต้ ตามแนว  
ถนนทุ่งดอนแดง เป็นระยะ ๑,๑๘๐ เมตร ไปทางทิศตะวันตกและทิศตะวันตกเฉียงใต้ จนบรรจบกับ  
จุดที่อยู่บนถนนจันทคามวิถี ที่จุดซึ่งอยู่ห่างจากถนนจันทคามวิถี บรรจบกับทางหลวงแผ่นดินหมายเลข  
๓๑๔๖ ไปทางทิศใต้ ตามแนวถนนจันทคามวิถี เป็นระยะ ๕๐๐ เมตร

ด้านตะวันตก จดถนนจันทคามวิถี ฟากตะวันออก

๒.๑๗ ด้านเหนือ จดเส้นขนานระยะ ๑๕๐ เมตร กับศูนย์กลางทางหลวงแผ่นดิน  
หมายเลข ๓๑๔๖ และวิทยาลัยเทคนิคจันทบุรี

ด้านตะวันออก จดถนนจันทคามวิถี ฟากตะวันตก

ด้านใต้ จดซอยจันทคามวิถี ๕ ฟากเหนือ

ด้านตะวันตก จดซอยท่าแฉลบ ๑๒ ฟากตะวันออก สถานีโทรทัศน์กองทัพบก  
ช่อง ๕ จังหวัดจันทบุรี โรงเรียนเบญจมานุสรณ์ ทุ่งพลองใต้สาธารณประโยชน์ สำนักงานการไฟฟ้า  
จังหวัดจันทบุรี สำนักงานเกษตรจังหวัดจันทบุรี สำนักงานหน่วยมาลาเรียที่ ๕๗ จันทบุรี หน่วยป้องกัน  
และกำจัดศัตรูพืชที่ ๔ จันทบุรี และสถานีวิทยุกระจายเสียงทหารอากาศ ๐๑๖ จันทบุรี

ทั้งนี้ ยกเว้นบริเวณหมายเลข ๑๑.๒๒ ที่กำหนดไว้เป็นสีเทาอ่อน

๓. ที่ดินในบริเวณหมายเลข ๓.๑ ถึงหมายเลข ๓.๒๑ ที่กำหนดไว้เป็นสีแดง ให้เป็นที่ดิน  
ประเภทพาณิชยกรรมและที่อยู่อาศัยหนาแน่นมาก มีรายการดังต่อไปนี้

๓.๑ ด้านเหนือ จดเส้นขนานระยะ ๒๐๐ เมตร กับศูนย์กลางทางหลวงแผ่นดินหมายเลข ๓ (ถนนสุขุมวิท)

ด้านตะวันออก จดทางหลวงแผ่นดินหมายเลข ๓๒๔๕ ฟากตะวันตก และเส้นตั้งฉากกับทางหลวงแผ่นดินหมายเลข ๓ (ถนนสุขุมวิท) ฟากเหนือ ที่จุดซึ่งอยู่ห่างจากทางหลวงแผ่นดินหมายเลข ๓๒๔๕ บรรจบกับทางหลวงแผ่นดินหมายเลข ๓ (ถนนสุขุมวิท) ฟากเหนือ ไปทางทิศตะวันออก ตามแนวทางหลวงแผ่นดินหมายเลข ๓ (ถนนสุขุมวิท) เป็นระยะ ๓๐๐ เมตร

ด้านใต้ จดทางหลวงแผ่นดินหมายเลข ๓ (ถนนสุขุมวิท) ฟากเหนือ

ด้านตะวันตก จดเส้นตั้งฉากกับทางหลวงแผ่นดินหมายเลข ๓ (ถนนสุขุมวิท) ฟากเหนือ ที่จุดซึ่งอยู่ห่างจากทางหลวงแผ่นดินหมายเลข ๓๒๔๕ บรรจบกับทางหลวงแผ่นดินหมายเลข ๓ (ถนนสุขุมวิท) ฟากเหนือ ไปทางทิศตะวันตกเฉียงใต้ ตามแนวทางหลวงแผ่นดินหมายเลข ๓ (ถนนสุขุมวิท) เป็นระยะ ๑๕๐ เมตร

๓.๒ ด้านเหนือ จดทางหลวงแผ่นดินหมายเลข ๓ (ถนนสุขุมวิท) ฟากใต้

ด้านตะวันออก จดสถาบันราชภัฏรำไพพรรณี

ด้านใต้ จดทางหลวงแผ่นดินหมายเลข ๓๑๖ ฟากตะวันออก และเส้นขนานระยะ ๒๐๐ เมตร กับศูนย์กลางทางหลวงแผ่นดินหมายเลข ๓ (ถนนสุขุมวิท)

ด้านตะวันตก จดเส้นขนานระยะ ๑๕๐ เมตร กับศูนย์กลางทางหลวงแผ่นดินหมายเลข ๓๑๖

๓.๓ ด้านเหนือ จดถนนสาย ก ฟากใต้

ด้านตะวันออก จดทางหลวงแผ่นดินหมายเลข ๓๑๖ ฟากตะวันตก

ด้านใต้ จดเส้นตั้งฉากกับทางหลวงแผ่นดินหมายเลข ๓๑๖ ฟากตะวันตก ที่จุดซึ่งอยู่ห่างจากถนนสาย ก บรรจบกับทางหลวงแผ่นดินหมายเลข ๓๑๖ ฟากตะวันตก ไปทางทิศใต้ ตามแนวทางหลวงแผ่นดินหมายเลข ๓๑๖ เป็นระยะ ๔๐๐ เมตร และถนนสาธารณะไม่ปรากฏชื่อ ฟากเหนือ และฟากตะวันตก

ด้านตะวันตก จดเส้นขนานระยะ ๑๕๐ เมตร กับศูนย์กลางทางหลวงแผ่นดินหมายเลข ๓๑๖

๓.๔ ด้านเหนือ จดเส้นขนานระยะ ๓๐๐ เมตร กับทางหลวงแผ่นดินหมายเลข ๓ (ถนนสุขุมวิท) และเส้นขนานระยะ ๓๐๐ เมตร กับศูนย์กลางทางหลวงแผ่นดินหมายเลข ๓๑๗

ด้านตะวันออก จดเส้นขนานระยะ ๕๐๐ เมตร กับศูนย์กลางทางหลวงแผ่นดินหมายเลข ๓ (ถนนสุขุมวิท) และการประปาจันทบุรี

ด้านใต้ จดทางหลวงแผ่นดินหมายเลข ๓๑๗ ฟากเหนือ และทางหลวงแผ่นดินหมายเลข ๓ (ถนนสุขุมวิท) ฟากเหนือ

ด้านตะวันตก จดเส้นขนานระยะ ๒๐๐ เมตร กับศูนย์กลางทางหลวงแผ่นดินหมายเลข ๓ (ถนนสุขุมวิท)

๓.๕ ด้านเหนือ จดเส้นตั้งฉากกับทางหลวงแผ่นดินหมายเลข ๓๑๖ ฟากตะวันตก ที่จุดซึ่งอยู่ห่างจากทางหลวงแผ่นดินหมายเลข ๓๑๖ บรรจบกับถนนพระยาตรัง ไปทางทิศเหนือและทิศตะวันตกเฉียงเหนือ ตามแนวทางหลวงแผ่นดินหมายเลข ๓๑๖ เป็นระยะ ๑,๓๐๐ เมตร

ด้านตะวันออก จดทางหลวงแผ่นดินหมายเลข ๓๑๖ ฟากตะวันตก

ด้านใต้ จดถนนพระยาตรัง ฟากเหนือ

ด้านตะวันตก จดถนนสาย ก ฟากตะวันออก เส้นขนานระยะ ๒๐๐ เมตร กับศูนย์กลางถนนพระยาตรัง และเส้นขนานระยะ ๑๕๐ เมตร กับศูนย์กลางทางหลวงแผ่นดินหมายเลข ๓๑๖

๓.๖ ด้านเหนือ จดถนนสาธารณะไม่ปรากฏชื่อ ฟากใต้

ด้านตะวันออก จดเขตทหาร

ด้านใต้ จดสำนักงานขนส่งจังหวัดจันทบุรี

ด้านตะวันตก จดทางหลวงแผ่นดินหมายเลข ๓๑๖ ฟากตะวันออก

๓.๗ ด้านเหนือ จดสำนักงานขนส่งจังหวัดจันทบุรี

ด้านตะวันออก จดเขตทหาร

ด้านใต้ จดถนนท่าหลวง ฟากเหนือ และสำนักงานอุตสาหกรรมจังหวัดจันทบุรี

ด้านตะวันตก จดทางหลวงแผ่นดินหมายเลข ๓๑๖ ฟากตะวันออก

๓.๘ ด้านเหนือ จดถนนพระยาตรัง ฟากใต้ และโทรศัพท์จังหวัดจันทบุรี

ด้านตะวันออก จดเส้นขนานระยะ ๑๕๐ เมตร กับศูนย์กลางถนนเลียบบเนิน

ด้านใต้ จดเส้นขนานระยะ ๒๐๐ เมตร กับศูนย์กลางถนนพระยาตรัง

ด้านตะวันตก จดถนนสาย ก ฟากตะวันออก

๓.๙ ด้านเหนือ จดแขวงทางจันทบุรี และถนนท่าหลวง ฟากใต้

ด้านตะวันออก จดถนนเทศบาล ๑ ฟากตะวันตก และโรงเรียนสฤทธิเดช

ด้านใต้ จดถนนสฤทธิเดช ฟากเหนือ

ด้านตะวันตก จดถนนเลียบบเนิน ฟากตะวันออก



๓.๑๐ ด้านเหนือ จดศาลจังหวัดจันทบุรี มหาวิทยาลัยบูรพาวิทยาเขตจันทบุรี สำนักงาน  
การประปาจันทบุรี

ด้านตะวันออก จดถนนสาธารณะไม่ปรากฏชื่อ ฟากตะวันตก

ด้านใต้ จดถนนพิทักษ์สันติราษฎร์ ฟากเหนือ

ด้านตะวันตก จดถนนเทศบาล ๑ ฟากตะวันออก

๓.๑๑ ด้านเหนือ จดถนนสฤทธิเดช ฟากใต้ และวัดสวนมะม่วง

ด้านตะวันออก จดถนนเบญจมาชุกีศ ฟากตะวันตก

ด้านใต้ จดถนนขวาง ฟากเหนือ และถนนเทศบาล ๓ ฟากเหนือ

ด้านตะวันตก จดถนนเทศบาล ๒ ฟากตะวันออก

๓.๑๒ ด้านเหนือ จดถนนสฤทธิเดช ฟากใต้

ด้านตะวันออก จดถนนเทศบาล ๒ ฟากตะวันตก

ด้านใต้ จดถนนเทศบาล ๓ ฟากเหนือ และโรงเรียนเทศบาลเมืองจันทบุรี ๑

ด้านตะวันตก จดสนามกีฬาจังหวัดจันทบุรี

๓.๑๓ ด้านตะวันออก จดถนนศรีจันทร์ ฟากตะวันตก

ด้านใต้ จดถนนศรีจันทร์ ฟากเหนือ และสมาคมสว่างกตัญญูธรรมสถาน

ด้านตะวันตก จดถนนขวาง ฟากตะวันออก

๓.๑๔ ด้านเหนือ จดถนนเทศบาล ๓ ฟากใต้

ด้านตะวันออก จดถนนท่าแฉลบ ฟากตะวันตก

ด้านใต้ จดถนนท่าแฉลบ ฟากเหนือ

ด้านตะวันตก จดทุ่งนาเขยสาธารณประโยชน์ และสวนสาธารณะสมเด็จพระเจ้า

ตากสินมหาราช

๓.๑๕ ด้านเหนือ จดถนนสาธารณะไม่ปรากฏชื่อ ฟากใต้ ถนนพิศาลธีรคุณ ฟากตะวันออก

เส้นขนานระยะ ๒๐๐ เมตร กับศูนย์กลางทางหลวงแผ่นดินหมายเลข ๓๑๕๔ คลองขนอน ฝั่งตะวันออก

เส้นตรงที่ต่อตรงจากศูนย์กลางถนนสาธารณะไม่ปรากฏชื่อ ไปทางทิศตะวันตกเฉียงเหนือ จนบรรจบกับ

คลองขนอน ฝั่งตะวันออก และถนนสาธารณะไม่ปรากฏชื่อ ฟากใต้

ด้านตะวันออก จดถนนจันทนิมิต ๒ ฟากตะวันตก

ด้านใต้ จดทางหลวงแผ่นดินหมายเลข ๓๑๕๔ ฟากเหนือ

ด้านตะวันตก จดแม่น้ำจันทบุรี ฝั่งใต้

๓.๑๖ ด้านเหนือ จุดเส้นตั้งฉากกับทางหลวงแผ่นดินหมายเลข ๓ (ถนนสุขุมวิท) ที่จุดซึ่งอยู่ห่างจากทางหลวงแผ่นดินหมายเลข ๓๑๕๔ บรรจบกับทางหลวงแผ่นดินหมายเลข ๓ (ถนนสุขุมวิท) ไปทางทิศตะวันตกเฉียงเหนือ ตามแนวทางหลวงแผ่นดินหมายเลข ๓ (ถนนสุขุมวิท) เป็นระยะ ๒๐๐ เมตร

ด้านตะวันออก จุดทางหลวงแผ่นดินหมายเลข ๓ (ถนนสุขุมวิท) ฟากตะวันตก  
ด้านใต้ จุดเส้นตั้งฉากกับทางหลวงแผ่นดินหมายเลข ๓ (ถนนสุขุมวิท) ฟากใต้ ที่จุดซึ่งอยู่ห่างจากทางหลวงแผ่นดินหมายเลข ๓๑๕๔ บรรจบกับทางหลวงแผ่นดินหมายเลข ๓ (ถนนสุขุมวิท) ฟากตะวันตก ไปทางทิศตะวันออกเฉียงใต้ ตามแนวทางหลวงแผ่นดินหมายเลข ๓ (ถนนสุขุมวิท) เป็นระยะ ๕๐๐ เมตร

ด้านตะวันตก จุดเส้นขนานระยะ ๑๐๐ เมตร กับศูนย์กลางทางหลวงแผ่นดินหมายเลข ๓ (ถนนสุขุมวิท) และทางหลวงแผ่นดินหมายเลข ๓๑๕๔ ฟากตะวันออก

๓.๑๗ ด้านเหนือ จุดถนนตรีรัตน์ ฟากใต้

ด้านตะวันออก จุดทางหลวงแผ่นดินหมายเลข ๓๑๕๔ ฟากตะวันตก และทางหลวงแผ่นดินหมายเลข ๓๓๔๘ ฟากตะวันตก

ด้านใต้ จุดถนนสาธารณะไม่ปรากฏชื่อ ฟากเหนือ

ด้านตะวันตก จุดถนนสาธารณะไม่ปรากฏชื่อ ฟากตะวันออกและฟากเหนือ

๓.๑๘ ด้านเหนือ จุดซอยท่าแฉลบ ฟากใต้

ด้านตะวันออก จุดซอยอมร ฟากตะวันตก และซอยเมตตา ฟากตะวันตก

ด้านใต้ จุดถนนทุ่งดอนแดง ฟากเหนือ

ด้านตะวันตก จุดถนนท่าแฉลบ ฟากตะวันออก

๓.๑๙ ด้านเหนือ จุดทางหลวงแผ่นดินหมายเลข ๓๑๕๔ ฟากใต้

ด้านใต้ จุดเส้นตรงที่เชื่อมระหว่างจุดที่อยู่บนทางหลวงแผ่นดินหมายเลข ๓๑๕๔ ฟากใต้ ที่จุดซึ่งอยู่ห่างจากทางหลวงแผ่นดินหมายเลข ๓๓๔๘ บรรจบกับทางหลวงแผ่นดินหมายเลข ๓๑๕๔ ฟากใต้ ไปทางทิศตะวันออกเฉียงใต้ ตามแนวทางหลวงแผ่นดินหมายเลข ๓๑๕๔ เป็นระยะ ๓๔๐ เมตร กับจุดที่อยู่บนทางหลวงแผ่นดินหมายเลข ๓๓๔๘ ที่จุดซึ่งอยู่ห่างจากทางหลวงแผ่นดินหมายเลข ๓๑๕๔ ฟากใต้ บรรจบกับทางหลวงแผ่นดิน ๓๓๔๘ ไปทางทิศใต้ ตามแนวทางหลวงแผ่นดินหมายเลข ๓๓๔๘ เป็นระยะ ๓๐๐ เมตร

ด้านตะวันตก จุดทางหลวงแผ่นดินหมายเลข ๓๓๔๘ ฟากตะวันออก

๓.๒๐ ด้านเหนือ จุดถนนท่าแฉลบ ฟากใต้

ด้านตะวันออก จดถนนทุ่งคอนแดง ฟากตะวันตก และโรงเรียนเทศบาลเมือง  
จันทบุรี ๒

ด้านใต้ จดเส้นขนานระยะ ๑๕๐ เมตร กับศูนย์กลางถนนท่าแฉลบ

ด้านตะวันตก จดถนนจันทคามวิถี ฟากตะวันออก

๓.๒๑ ด้านเหนือ จดทางหลวงแผ่นดินหมายเลข ๓๑๕๖ ฟากใต้

ด้านตะวันออก จดถนนจันทคามวิถี ฟากตะวันตก

ด้านใต้ จดวิทยาลัยเทคนิคจันทบุรี และเส้นขนานระยะ ๑๕๐ เมตร

กับศูนย์กลางทางหลวงแผ่นดินหมายเลข ๓๑๕๖

ด้านตะวันตก จดสำนักงานหน่วยมาลาเรียที่ ๕๗ จันทบุรี และหน่วยป้องกัน  
และกำจัดศัตรูพืชที่ ๔ จันทบุรี

๔. ที่ดินในบริเวณหมายเลข ๔.๑ ถึงหมายเลข ๔.๓ ที่กำหนดไว้เป็นสีม่วง ให้เป็นที่ดิน  
ประเภทอุตสาหกรรมและคลังสินค้า มีรายการดังต่อไปนี้

๔.๑ ห้างหุ้นส่วนจำกัดโรงงานอุตสาหกรรมทอเสื่อจันทบุรี

๔.๒ โรงงานนัฐพันธ์ดินเผา

๔.๓ บริษัทช่วยชวน จำกัด

๕. ที่ดินในบริเวณหมายเลข ๕.๑ และหมายเลข ๕.๓ ที่กำหนดไว้เป็นสีม่วงอ่อน ให้เป็น  
ที่ดินประเภทอุตสาหกรรมเฉพาะกิจ มีรายการดังต่อไปนี้

๕.๑ ด้านเหนือ จดเส้นตั้งฉากกับทางหลวงแผ่นดินหมายเลข ๓๑๖ ฟากตะวันตก  
ที่จุดซึ่งอยู่ห่างจากทางหลวงแผ่นดินหมายเลข ๓๑๖ บรรจบกับทางหลวงแผ่นดินหมายเลข ๓  
(ถนนสุขุมวิท) ฟากใต้ ไปทางทิศใต้ ตามแนวทางหลวงแผ่นดินหมายเลข ๓๑๖ เป็นระยะ ๒๐๐ เมตร

ด้านตะวันออก จดทางหลวงแผ่นดินหมายเลข ๓๑๖ ฟากตะวันตก

ด้านใต้ จดเส้นตั้งฉากกับทางหลวงแผ่นดินหมายเลข ๓๑๖ ฟากตะวันตก  
ที่จุดซึ่งอยู่ห่างจากทางหลวงแผ่นดินหมายเลข ๓๑๖ บรรจบกับทางหลวงแผ่นดินหมายเลข ๓ (ถนนสุขุมวิท)  
ฟากใต้ ไปทางทิศใต้ ตามแนวทางหลวงแผ่นดินหมายเลข ๓๑๖ เป็นระยะ ๗๐๐ เมตร

ด้านตะวันตก จดเส้นขนานระยะ ๑๕๐ เมตร กับศูนย์กลางทางหลวงแผ่นดิน  
หมายเลข ๓๑๖

๕.๒ ด้านเหนือ จดห้างหุ้นส่วนจำกัดโรงงานอุตสาหกรรมทอเสื่อจันทบุรี

ด้านตะวันออก จดเส้นขนานระยะ ๒๐๐ เมตร กับศูนย์กลางทางหลวงแผ่นดิน  
หมายเลข ๓๑๖

ด้านใต้ จดถนนสาธารณะไม่ปรากฏชื่อ ฟากเหนือ

ด้านตะวันตก จดทางหลวงแผ่นดินหมายเลข ๓๑๖ ฟากตะวันออก

๕.๓ ด้านเหนือ จดเส้นขนานระยะ ๓๐๐ เมตร กับศูนย์กลางทางหลวงแผ่นดิน  
หมายเลข ๓๑๕๐

ด้านตะวันออก จดเส้นตั้งฉากกับทางหลวงแผ่นดินหมายเลข ๓๑๕๐ ฟากเหนือ  
ที่จุดซึ่งอยู่ห่างจากทางหลวงแผ่นดินหมายเลข ๓๑๕๐ บรรจบกับทางหลวงแผ่นดินหมายเลข ๓  
(ถนนสุขุมวิท) ฟากตะวันตก ไปทางทิศตะวันตก ตามแนวทางหลวงแผ่นดินหมายเลข ๓๑๕๐  
เป็นระยะ ๕๐๐ เมตร

ด้านใต้ จดทางหลวงแผ่นดินหมายเลข ๓๑๕๐ ฟากเหนือ

ด้านตะวันตก จดโรงเรียนลาซาล

๖. ที่ดินในบริเวณหมายเลข ๖.๑ ถึงหมายเลข ๖.๑๕ ที่กำหนดไว้เป็นสี่เหลี่ยม ให้เป็นที่ดิน  
ประเภทชนบทและเกษตรกรรม มีรายการดังต่อไปนี้

๖.๑ ด้านเหนือ จดแนวเขตผังเมืองรวมด้านเหนือ ซึ่งเป็นเส้นขนานระยะ ๕๐๐ เมตร  
กับศูนย์กลางทางหลวงแผ่นดินหมายเลข ๓ (ถนนสุขุมวิท)

ด้านตะวันออก จดทางหลวงแผ่นดินหมายเลข ๓๒๔๕ ฟากตะวันตก เส้นขนาน  
ระยะ ๒๐๐ เมตร กับศูนย์กลางทางหลวงแผ่นดินหมายเลข ๓ (ถนนสุขุมวิท) และเส้นตั้งฉากกับ  
ทางหลวงแผ่นดินหมายเลข ๓ (ถนนสุขุมวิท) ฟากเหนือ ที่จุดซึ่งอยู่ห่างจากทางหลวงแผ่นดินหมายเลข  
๓๒๔๕ บรรจบกับทางหลวงแผ่นดินหมายเลข ๓ (ถนนสุขุมวิท) ฟากเหนือ ไปทางทิศตะวันตกเฉียงใต้  
ตามแนวทางหลวงแผ่นดินหมายเลข ๓ (ถนนสุขุมวิท) เป็นระยะ ๑๕๐ เมตร

ด้านใต้ จดทางหลวงแผ่นดินหมายเลข ๓ (ถนนสุขุมวิท) ฟากเหนือ

ด้านตะวันตก จดแนวเขตผังเมืองรวมด้านตะวันตก ซึ่งเป็นเส้นตั้งฉากกับทางหลวง  
แผ่นดินหมายเลข ๓ (ถนนสุขุมวิท) ฟากเหนือ ที่จุดซึ่งอยู่ห่างจากถนนตากสิน บรรจบกับทางหลวง  
แผ่นดินหมายเลข ๓ (ถนนสุขุมวิท) ไปทางทิศตะวันตก ตามแนวทางหลวงแผ่นดินหมายเลข ๓  
(ถนนสุขุมวิท) เป็นระยะ ๕๐๐ เมตร

๖.๒ ด้านเหนือ จดแนวเขตผังเมืองรวมด้านเหนือ ซึ่งเป็นเส้นขนานระยะ ๕๐๐ เมตร  
กับศูนย์กลางทางหลวงแผ่นดินหมายเลข ๓ (ถนนสุขุมวิท) และสุสานสว่างกตัญญูจันทบุรี

ด้านตะวันออก จดทางหลวงแผ่นดินหมายเลข ๓๔๐๘ ฟากตะวันตก

ด้านใต้ จดทางหลวงแผ่นดินหมายเลข ๓ (ถนนสุขุมวิท) ฟากเหนือ  
โรงไฟฟ้าจังหวัดจันทบุรี และสถานีวิทยุกระจายเสียงแห่งประเทศไทย จังหวัดจันทบุรี

ด้านตะวันตก จุดเส้นตั้งฉากกับทางหลวงแผ่นดินหมายเลข ๓ (ถนนสุขุมวิท) ฟากเหนือ ที่จุดซึ่งอยู่ห่างจากทางหลวงแผ่นดินหมายเลข ๓๒๔๕ บรรจบกับทางหลวงแผ่นดินหมายเลข ๓ (ถนนสุขุมวิท) ฟากเหนือ ไปทางทิศตะวันออก ตามแนวทางหลวงแผ่นดินหมายเลข ๓ (ถนนสุขุมวิท) เป็นระยะ ๓๐๐ เมตร และทางหลวงแผ่นดินหมายเลข ๓๒๔๕ ฟากตะวันออก

๖.๓ ด้านเหนือ จุดทางหลวงแผ่นดินหมายเลข ๓ (ถนนสุขุมวิท) ฟากใต้

ด้านตะวันออก จุดเส้นขนานระยะ ๑๕๐ เมตร กับศูนย์กลางทางหลวงแผ่นดินหมายเลข ๓๑๖ และโรงเรียนบ้านแก้ว

ด้านใต้ จุดถนนสาย ก ฟากเหนือ และถนนสาธารณะไม่ปรากฏชื่อ ฟากเหนือ

ด้านตะวันตก จุดถนนตากสิน ฟากตะวันออก

๖.๔ ด้านเหนือ จุดสถาบันราชภัฏรำไพพรรณี ทางหลวงแผ่นดินหมายเลข ๓ (ถนนสุขุมวิท) ฟากใต้ โรงเรียนวัดแก้วประชาราม และวัดแก้วประชาราม

ด้านตะวันออก จุดถนนท่าหลวง ฟากตะวันตก

ด้านใต้ จุดเส้นตรงที่เชื่อมระหว่างจุดที่อยู่บนถนนท่าหลวง ฟากตะวันตก

ที่จุดซึ่งอยู่ห่างจากคลองท่าช้าง ฟังตะวันออก บรรจบกับถนนท่าหลวง ไปทางทิศเหนือ ตามแนวถนนท่าหลวง เป็นระยะ ๗๔๐ เมตร และเป็นเส้นตรงไปทางทิศตะวันตกเฉียงเหนือ เป็นระยะ ๑,๖๐๐ เมตร จนบรรจบกับเส้นขนานระยะ ๒๐๐ เมตร กับศูนย์กลางทางหลวงแผ่นดินหมายเลข ๓๑๖

ด้านตะวันตก จุดเส้นขนานระยะ ๒๐๐ เมตร กับศูนย์กลางทางหลวงแผ่นดินหมายเลข ๓๑๖ ห่างหิ้นส่วนจำกัดโรงงานอุตสาหกรรมทอเสื้อจันทบุรี เส้นขนานระยะ ๓๐๐ เมตร กับศูนย์กลางทางหลวงแผ่นดินหมายเลข ๓๑๖ ถนนสาธารณะไม่ปรากฏชื่อ ฟากใต้และฟากตะวันออก และเส้นขนานระยะ ๕๐๐ เมตร กับศูนย์กลางทางหลวงแผ่นดินหมายเลข ๓๑๖

๖.๕ ด้านเหนือ จุดทางหลวงแผ่นดินหมายเลข ๓ (ถนนสุขุมวิท) ฟากใต้

ด้านตะวันออก จุดถนนตากสิน ฟากตะวันตก

ด้านใต้ จุดเส้นขนานระยะ ๖๐๐ เมตร กับศูนย์กลางทางหลวงแผ่นดิน

หมายเลข ๓๑๕๓ และทางหลวงแผ่นดินหมายเลข ๓๑๕๓ ฟากเหนือ

ด้านตะวันตก จุดแนวเขตผังเมืองรวมด้านตะวันตก ซึ่งเป็นเส้นแบ่งเขตการปกครองระหว่างอำเภอท่าใหม่ กับอำเภอเมืองจันทบุรี จังหวัดจันทบุรี และเส้นขนานระยะ ๕๐๐ เมตร กับศูนย์กลางถนนตากสิน

๖.๖ ด้านเหนือ จุดทางหลวงแผ่นดินหมายเลข ๓๔๐๘ ฟากตะวันออก

ด้านตะวันออก จดแนวเขตผังเมืองรวมด้านตะวันออก ซึ่งเป็นเส้นขนานระยะ ๕๐๐ เมตร กับศูนย์กลางทางหลวงแผ่นดินหมายเลข ๓ (ถนนสุขุมวิท) แม่น้ำจันทบุรี ฟังเหนือและ ฟังตะวันออก และเส้นขนานระยะ ๑,๔๐๐ เมตร กับศูนย์กลางทางหลวงแผ่นดินหมายเลข ๓ (ถนนสุขุมวิท)

ด้านใต้ จดทางหลวงแผ่นดินหมายเลข ๓๑๗ ฟากเหนือ การประปาจันทบุรี และเส้นขนานระยะ ๓๐๐ เมตร กับศูนย์กลางทางหลวงแผ่นดินหมายเลข ๓ (ถนนสุขุมวิท)

ด้านตะวันตก จดทางหลวงแผ่นดินหมายเลข ๓ (ถนนสุขุมวิท) ฟากตะวันออก

๖.๗ ด้านเหนือ จดทางหลวงแผ่นดินหมายเลข ๓ (ถนนสุขุมวิท) ฟากใต้

ด้านตะวันออก จดถนนจันทนิมิต ๕ ฟากตะวันตก

ด้านใต้ จดเส้นตรงที่เชื่อมระหว่างจุดที่อยู่บนถนนจันทนิมิต ๕ ฟากตะวันออก ที่จุดซึ่งอยู่ห่างจากทางหลวงแผ่นดินหมายเลข ๓๑๕๐ ฟากเหนือ บรรจบกับถนนจันทนิมิต ๕ ไปทางทิศตะวันออกเฉียงเหนือ ตามแนวถนนจันทนิมิต ๕ เป็นระยะ ๑,๑๗๐ เมตร ไปทางทิศตะวันตกเฉียงเหนือ เป็นระยะ ๕๒๐ เมตร จนบรรจบกับจุดที่อยู่บนถนนท่าหลวง ฟากตะวันออก ที่จุดซึ่งอยู่ห่างจากถนนท่าหลวงบรรจบกับคลองท่าช้าง ฟังตะวันออก ไปทางทิศตะวันตกเฉียงใต้ ตามแนวถนนท่าหลวง เป็นระยะ ๗๔๐ เมตร

ด้านตะวันตก จดถนนท่าหลวง ฟากตะวันออก

๖.๘ ด้านเหนือ จดถนนสาธารณะไม่ปรากฏชื่อ ฟากใต้

ด้านตะวันออก จดถนนสาย ก ฟากตะวันตก

ด้านใต้ จดโรงงานน้ำพุพันธ์ดินเผา ถนนพระยาตรัง ฟากเหนือ และเส้นขนานระยะ ๖๐๐ เมตร กับศูนย์กลางทางหลวงแผ่นดินหมายเลข ๓๑๕๓

ด้านตะวันตก จดถนนตากสิน ฟากตะวันออก และเส้นขนานระยะ ๖๐๐ เมตร กับศูนย์กลางถนนตากสิน

๖.๙ ด้านเหนือ จดถนนจันทนิมิต ๕ ฟากใต้

ด้านตะวันออก จดทางหลวงแผ่นดินหมายเลข ๓ (ถนนสุขุมวิท) ฟากใต้

ด้านใต้ จดเส้นขนานระยะ ๓๐๐ เมตร กับศูนย์กลางทางหลวงแผ่นดินหมายเลข ๓ (ถนนสุขุมวิท) และเส้นขนานระยะ ๓๐๐ เมตร กับศูนย์กลางทางหลวงแผ่นดินหมายเลข ๓๑๕๐

ด้านตะวันตก จดเส้นตรงที่เชื่อมกับจุดซึ่งเป็นเส้นขนานระยะ ๓๐๐ เมตร กับศูนย์กลางทางหลวงแผ่นดินหมายเลข ๓๑๕๐ ไปทางทิศตะวันออกเฉียงเหนือ เป็นระยะ ๓๖๐ เมตร

จนบรรจบกับจุดสิ้นสุดของเส้นโค้ง ที่จุดซึ่งเส้นโค้งบรรจบกับคลองข่า ผังเหนือ ไปทางทิศตะวันออกเฉียงใต้ เป็นระยะ ๒๕๐ เมตร เส้นตั้งฉากกับถนนจันทนิมิต ๕ ฟากใต้ ที่จุดซึ่งอยู่ห่างจากถนนจันทนิมิต ๕ บรรจบกับทางหลวงแผ่นดินหมายเลข ๓ (ถนนสุขุมวิท) ฟากใต้ ไปทางทิศตะวันตกเฉียงใต้ ตามแนวถนนจันทนิมิต ๕ เป็นระยะ ๑,๒๕๐ เมตร

ทั้งนี้ ยกเว้นบริเวณหมายเลข ๕.๔ ที่กำหนดไว้เป็นสีเขียวมะกอก และบริเวณหมายเลข ๑๑.๔ ที่กำหนดไว้เป็นสีเทาอ่อน

๖.๑๐ ด้านเหนือ จุดแนวเขตผังเมืองรวมด้านตะวันออก ซึ่งเป็นเส้นขนานระยะ ๓๐๐ เมตร กับศูนย์กลางถนนสาธารณะไม่ปรากฏชื่อ

ด้านตะวันออก จุดสถานีทดลองยางโป่งแรด และเส้นขนานระยะ ๓๐๐ เมตร กับศูนย์กลางถนนสาธารณะไม่ปรากฏชื่อ

ด้านใต้ จุดทางหลวงแผ่นดินหมายเลข ๓ (ถนนสุขุมวิท) ฟากเหนือ คลองจรเข้ ผังตะวันออก และเส้นขนานระยะ ๕๐๐ เมตร กับศูนย์กลางทางหลวงแผ่นดินหมายเลข ๓ (ถนนสุขุมวิท) และสถานีอนามัยคลองนารายณ์

ด้านตะวันตก จุดเส้นขนานระยะ ๕๐๐ เมตร กับศูนย์กลางทางหลวงแผ่นดินหมายเลข ๓ (ถนนสุขุมวิท) เส้นขนานระยะ ๕๐๐ เมตร กับศูนย์กลางทางหลวงแผ่นดินหมายเลข ๓๑๗ เส้นตั้งฉากกับทางหลวงแผ่นดินหมายเลข ๓๑๗ ฟากตะวันออก ที่จุดซึ่งอยู่ห่างจากทางหลวงแผ่นดินหมายเลข ๓๑๗ บรรจบกับทางหลวงแผ่นดินหมายเลข ๓ (ถนนสุขุมวิท) ไปทางทิศตะวันออกเฉียงเหนือ ตามแนวทางหลวงแผ่นดินหมายเลข ๓๑๗ เป็นระยะ ๕๐๐ เมตร และทางหลวงแผ่นดินหมายเลข ๓๑๗ ฟากตะวันออก

ทั้งนี้ ยกเว้นบริเวณหมายเลข ๕.๗ และหมายเลข ๕.๑๔ ที่กำหนดไว้เป็นสีเขียวมะกอก บริเวณหมายเลข ๑๑.๘ และหมายเลข ๑๑.๑๕ ที่กำหนดไว้เป็นสีเทาอ่อน บริเวณหมายเลข ๑๒.๑๒ และหมายเลข ๑๒.๒๓ ที่กำหนดไว้เป็นสีน้ำเงิน

๖.๑๑ ด้านเหนือ จุดทางหลวงแผ่นดินหมายเลข ๓๑๕๓ ฟากใต้ เส้นขนานระยะ ๑,๐๐๐ เมตร กับศูนย์กลางถนนตากสิน และเส้นขนานระยะ ๑๕๐ เมตร กับศูนย์กลางทางหลวงแผ่นดินหมายเลข ๓๑๕๓

ด้านตะวันออก จุดถนนตากสิน ฟากตะวันตก แนวเขตป่าไม้ถาวรตามมติคณะรัฐมนตรี คลองทราย ผังตะวันตก ถนนแผ่นดินทอง ๓ ฟากตะวันตก และคลองน้ำใส ผังเหนือ และผังตะวันตก

ด้านใต้ จดทางหลวงแผ่นดินหมายเลข ๓๑๔๖ ฟากเหนือ และค่ายเนินวง  
 ด้านตะวันตก จดเส้นขนานระยะ ๓๐๐ เมตร กับศูนย์กลางถนนสาธารณะ  
 ไม่ปรากฏชื่อ และแนวเขตผังเมืองรวมด้านตะวันตก ซึ่งเป็นเส้นแบ่งเขตการปกครองระหว่างอำเภอ  
 เมืองจันทบุรีกับอำเภอท่าใหม่ จังหวัดจันทบุรี

ทั้งนี้ ยกเว้นบริเวณหมายเลข ๕.๒๒ ที่กำหนดไว้เป็นสีเขียวมะกอก บริเวณ  
 หมายเลข ๑๑.๒๔ ที่กำหนดไว้เป็นสีเทาอ่อน และบริเวณหมายเลข ๑๒.๒๗ ที่กำหนดไว้เป็นสีน้ำเงิน

๖.๑๒ ด้านเหนือ จดเส้นขนานระยะ ๑๕๐ เมตร กับศูนย์กลางทางหลวงแผ่นดิน  
 หมายเลข ๓๑๕๓ โรงเรียนบ้านคลองน้ำใส วัดสุทธาวารี เส้นขนานระยะ ๒๐๐ เมตร กับศูนย์กลาง  
 ทางหลวงแผ่นดินหมายเลข ๓๑๕๓ ซอยคลองหลอด ฟากตะวันออก ทางหลวงแผ่นดินหมายเลข  
 ๓๑๕๓ ฟากใต้ และบริษัท ฮ่วยชวน จำกัด

ด้านตะวันออก จดคลองทราย ฟังตะวันตก และแนวเขตป่าไม้ถาวรตามมติ  
 คณะรัฐมนตรี

ด้านใต้ จดถนนตากสิน ฟากเหนือ

ด้านตะวันตก จดถนนตากสิน ฟากตะวันออก

๖.๑๓ ด้านเหนือ จดคลองนารายณ์ ฟังใต้

ด้านตะวันออก จดทางหลวงแผ่นดินหมายเลข ๓ (ถนนสุขุมวิท) ฟากตะวันตก

ด้านใต้ จดแนวเขตผังเมืองรวมด้านใต้ ซึ่งเป็นเขตเทศบาลตำบลพลับพลานารายณ์  
 และเส้นตรงที่เชื่อมระหว่างจุดที่อยู่บนทางหลวงแผ่นดินหมายเลข ๓๓๔๘ ฟากตะวันออก ที่จุดซึ่งอยู่  
 ห่างจากถนนสาธารณะไม่ปรากฏชื่อ บรรจบกับทางหลวงแผ่นดินหมายเลข ๓๓๔๘ ฟากตะวันตก  
 ไปทางทิศใต้ ตามแนวทางหลวงแผ่นดินหมายเลข ๓๓๔๘ เป็นระยะ ๕๐๐ เมตร กับจุดซึ่งอยู่บนหลักเขต  
 เทศบาลตำบลพลับพลานารายณ์ที่ ๘

ด้านตะวันตก จดทางหลวงแผ่นดินหมายเลข ๓๓๔๘ ฟากตะวันออก

ทั้งนี้ ยกเว้นบริเวณหมายเลข ๕.๒๑ และหมายเลข ๕.๒๔ ที่กำหนดไว้เป็น  
 สีเขียวมะกอก บริเวณหมายเลข ๑๐.๒ ที่กำหนดไว้เป็นสีน้ำตาลอ่อน และบริเวณหมายเลข ๑๑.๒๓  
 และหมายเลข ๑๑.๒๖ ที่กำหนดไว้เป็นสีเทาอ่อน

๖.๑๔ ด้านเหนือ จดแม่น้ำจันทบุรี ฟังใต้ และถนนสาธารณะไม่ปรากฏชื่อ ฟากใต้

ด้านตะวันออก จดทางหลวงแผ่นดินหมายเลข ๓๓๔๘ ฟากตะวันตก

ด้านใต้ จดแนวเขตผังเมืองรวมด้านใต้ ซึ่งเป็นเส้นตรงที่เชื่อมระหว่างจุด  
 ที่อยู่บนทางหลวงแผ่นดินหมายเลข ๓๓๔๘ ฟากตะวันตก ที่จุดซึ่งอยู่ห่างจากถนนสาธารณะไม่ปรากฏชื่อ



บรรจบกับทางหลวงแผ่นดินหมายเลข ๓๓๔๘ ฟากตะวันตก ไปทางทิศใต้ ตามแนวทางหลวงแผ่นดินหมายเลข ๓๓๔๘ เป็นระยะ ๕๐๐ เมตร กับจุดที่อยู่บนทางหลวงแผ่นดินหมายเลข ๓๑๐๘ ฟากตะวันออก ที่จุดซึ่งอยู่ห่างจากทางหลวงแผ่นดินหมายเลข ๓๑๐๘ บรรจบกับถนนไปบ้านเกาะลอย ฟากตะวันออก ไปทางทิศใต้ ตามแนวทางหลวงแผ่นดินหมายเลข ๓๑๐๘ เป็นระยะ ๘๐๐ เมตร

ด้านตะวันตก จุดทางหลวงแผ่นดินหมายเลข ๓๑๐๘ ฟากตะวันออก เส้นตั้งฉากกับทางหลวงแผ่นดินหมายเลข ๓๑๐๘ ฟากตะวันออก ที่จุดซึ่งอยู่ห่างจากทางหลวงแผ่นดินหมายเลข ๓๑๐๘ บรรจบกับแม่น้ำจันทบุรี ฝั่งใต้ ไปทางทิศใต้ ตามแนวทางหลวงแผ่นดินหมายเลข ๓๑๐๘ เป็นระยะ ๘๐๐ เมตร เส้นขนานระยะ ๑๐๐ เมตร กับศูนย์กลางทางหลวงแผ่นดินหมายเลข ๓๑๐๘ ฟากตะวันออก คลองเกาะโดนด ฝั่งตะวันออก โรงเรียนวัดอ่างหิน และวัดอ่างหิน

๖.๑๕ ด้านเหนือ จุดทางหลวงแผ่นดินหมายเลข ๓๑๔๖ ฟากใต้ คลองน้ำใส ฝั่งตะวันตก และแม่น้ำจันทบุรี ฝั่งใต้ เส้นตรงซึ่งเป็นเส้นตั้งฉากกับทางหลวงแผ่นดินหมายเลข ๓๑๔๖ ที่จุดซึ่งอยู่ห่างจากทางหลวงแผ่นดินหมายเลข ๓๑๔๖ บรรจบกับซอยท่าแฉลบ ๑๒ ฟากตะวันตก ไปทางทิศตะวันตกเฉียงใต้ ตามแนวทางหลวงแผ่นดินหมายเลข ๓๑๔๖ เป็นระยะ ๑,๐๐๐ เมตร และแม่น้ำจันทบุรี ฝั่งเหนือ

ด้านตะวันออก จุดเส้นขนานระยะ ๕๐๐ เมตร กับศูนย์กลางทางหลวงแผ่นดินหมายเลข ๓๑๐๘ ฟากตะวันตก เส้นตั้งฉากกับทางหลวงแผ่นดินหมายเลข ๓๑๐๘ ฟากตะวันตก ที่จุดซึ่งอยู่ห่างจากทางหลวงแผ่นดินหมายเลข ๓๑๐๘ บรรจบกับแม่น้ำจันทบุรี ฝั่งใต้ ไปทางทิศใต้ ตามแนวทางหลวงแผ่นดินหมายเลข ๓๑๐๘ เป็นระยะ ๘๐๐ เมตร และทางหลวงแผ่นดินหมายเลข ๓๑๐๘ ฟากตะวันตก

ด้านใต้ จุดแนวเขตผังเมืองรวมด้านใต้ ซึ่งเป็นเส้นตั้งฉากกับทางหลวงแผ่นดินหมายเลข ๓๑๔๖ ฟากตะวันออก ที่จุดซึ่งอยู่ห่างจากถนนสาธารณะไม่ปรากฏชื่อ บรรจบกับทางหลวงแผ่นดินหมายเลข ๓๑๔๖ ฟากตะวันตก ไปทางทิศตะวันตกเฉียงใต้ ตามแนวทางหลวงแผ่นดินหมายเลข ๓๑๔๖ เป็นระยะ ๓๐๐ เมตร แนวเขตป่าไม้ถาวรตามมติคณะรัฐมนตรี คลองลัด ฝั่งเหนือ เส้นขนานระยะ ๕๐๐ เมตร กับศูนย์กลางถนนไปบ้านเกาะลอย และเส้นตั้งฉากกับทางหลวงแผ่นดินหมายเลข ๓๑๐๘ ฟากตะวันตก ที่จุดซึ่งอยู่ห่างจากทางหลวงแผ่นดินหมายเลข ๓๑๐๘ บรรจบกับถนนไปบ้านเกาะลอย ฟากตะวันออก ไปทางทิศใต้ ตามแนวทางหลวงแผ่นดินหมายเลข ๓๑๐๘ เป็นระยะ ๘๐๐ เมตร

ด้านตะวันตก จุดทางหลวงแผ่นดินหมายเลข ๓๑๔๖ ฟากตะวันออก

๗. ที่ดินในบริเวณหมายเลข ๗.๑ ถึงหมายเลข ๗.๕ ที่กำหนดไว้เป็นสีเขียวอ่อน ให้เป็นที่ดินประเภทที่โล่งเพื่อนันทนาการและการรักษาคุณภาพสิ่งแวดล้อม มีรายการดังต่อไปนี้

- ๗.๑ ทွ่งพลงเหนือสาธารณประโยชน์
- ๗.๒ สนามกีฬาจังหวัดจันทบุรี
- ๗.๓ ทွ่งนาเซยสาธารณประโยชน์ และสวนสาธารณะสมเด็จพระเจ้าตากสินมหาราช
- ๗.๔ หนองอ่างสาธารณประโยชน์
- ๗.๕ สวนสาธารณะพระยีน

๘. ที่ดินในบริเวณหมายเลข ๘ ที่กำหนดไว้เป็นสีเขียวอ่อนมีเส้นทแยงสีขาว ให้เป็นที่ดินประเภทอนุรักษ์ป่าไม้ ได้แก่ เขตป่าไม้ถาวรตามมติคณะรัฐมนตรี

๙. ที่ดินในบริเวณหมายเลข ๙.๑ ถึงหมายเลข ๙.๒๔ ที่กำหนดไว้เป็นสีเขียวมะกอก ให้เป็นที่ดินประเภทสถาบันการศึกษา มีรายการดังต่อไปนี้

- ๙.๑ สถาบันราชภัฏรำไพพรรณี
- ๙.๒ โรงเรียนวัดแก้วประชาราม
- ๙.๓ โรงเรียนบ้านแก้ว
- ๙.๔ โรงเรียนวัดดอนตาล
- ๙.๕ โรงเรียนบ้านคลองน้ำใส
- ๙.๖ โรงเรียนลาซาล
- ๙.๗ โรงเรียนวัดปลับปลา
- ๙.๘ วิทยาลัยนาฏศิลป์
- ๙.๙ โรงเรียนวัดจันทนาราม
- ๙.๑๐ โรงเรียนสฤทธิเดช
- ๙.๑๑ โรงเรียนเบญจมราชูทิศ โรงเรียนศรียานุสรณ์ และโรงเรียนอนุบาลจันทบุรี
- ๙.๑๒ โรงเรียนเทศบาลเมืองจันทบุรี ๑
- ๙.๑๓ โรงเรียนสตรีมารดาพิทักษ์
- ๙.๑๔ โรงเรียนวัดโป่งแรด
- ๙.๑๕ วิทยาลัยพยาบาลพระปกเกล้า
- ๙.๑๖ โรงเรียนวัดไผ่ล้อม
- ๙.๑๗ ศูนย์พัฒนาเด็กเล็กวัดป่าคลองกุ้ง และศูนย์เด็กเล็กก่อนเกณฑ์วัดป่าคลองกุ้ง
- ๙.๑๘ โรงเรียนเทศบาลเมืองจันทบุรี ๒

- ๕.๑๕ วิทยาลัยเทคนิคจันทบุรี
- ๕.๒๐ โรงเรียนเบญจมานุสรณ์
- ๕.๒๑ โรงเรียนวัดทองทั่ว
- ๕.๒๒ โรงเรียนวัดโยธานิมิตร
- ๕.๒๓ โรงเรียนวัดอ่างหิน
- ๕.๒๔ โรงเรียนวัดเนินสูง

๑๐. ที่ดินในบริเวณหมายเลข ๑๐.๑ และหมายเลข ๑๐.๒ ที่กำหนดไว้เป็นสีน้ำตาลอ่อน ให้เป็นที่ดินประเภทอนุรักษ์เพื่อส่งเสริมเอกลักษณ์ศิลปวัฒนธรรมไทย มีรายการดังต่อไปนี้

- ๑๐.๑ ค่ายเนินวง
- ๑๐.๒ ปราสาทหินจันทบูร

๑๑. ที่ดินในบริเวณหมายเลข ๑๑.๑ ถึงหมายเลข ๑๑.๒๗ ที่กำหนดไว้เป็นสีเทาอ่อน ให้เป็นที่ดินประเภทสถาบันการศาสนา มีรายการดังต่อไปนี้

- ๑๑.๑ สุสานสว่างกตัญญูจันทบุรี
- ๑๑.๒ วัดเขาแก้ว
- ๑๑.๓ วัดแก้วประชาราม
- ๑๑.๔ วัดคอนตาล
- ๑๑.๕ วัดโค้งสนามเป่า
- ๑๑.๖ วัดสุทธิวารี
- ๑๑.๗ ศาลสมเด็จพระเจ้าตากสินมหาราช ศาลหลักเมืองจันทบุรี
- ๑๑.๘ วัดปลับปลาไชยาราม
- ๑๑.๙ วัดโบสถ์เมือง
- ๑๑.๑๐ วัดจันทนาราม
- ๑๑.๑๑ วัดกลาง
- ๑๑.๑๒ วัดสวนมะม่วง
- ๑๑.๑๓ วัดเขตรันานุญญาราม
- ๑๑.๑๔ วัดแม่พระปฏิสนธินิรมล จันทบุรี (วัดคาทอลิก)
- ๑๑.๑๕ วัดโป่งแรด
- ๑๑.๑๖ สุสานวัดโรมันคาทอลิก
- ๑๑.๑๗ สมาคมสว่างกตัญญูธรรมสถาน

- ๑๑.๑๘ วัดไผ่ล้อม
- ๑๑.๑๙ วัดใหม่
- ๑๑.๒๐ ที่ธรณีสงฆ์วัดใหม่ ป่าช้า และวัดป่าคลองกุ้ง
- ๑๑.๒๑ สำนักสงฆ์ท่านเจ้าคุณพระยาวิสุตรโกษา
- ๑๑.๒๒ วัดตะบกเคี้ย
- ๑๑.๒๓ วัดทองทั่ว
- ๑๑.๒๔ วัดโยธานิมิตร
- ๑๑.๒๕ วัดอ่างหิน
- ๑๑.๒๖ วัดเนินสูง
- ๑๑.๒๗ วัดเกาะลอย

๑๒. ที่ดินในบริเวณหมายเลข ๑๒.๑ ถึงหมายเลข ๑๒.๒๘ ที่กำหนดไว้เป็นสินน้ำเงิน ให้เป็น  
ที่ดินประเภทสถาบันราชการ การสาธารณูปโภคและสาธารณูปการ มีรายการดังต่อไปนี้

- ๑๒.๑ สถานีวิทยุกระจายเสียงแห่งประเทศไทย จังหวัดจันทบุรี
- ๑๒.๒ โรงไฟฟ้าจังหวัดจันทบุรี
- ๑๒.๓ สำนักงานสงเคราะห์การทำสวนยาง
- ๑๒.๔ การประปาจันทบุรี
- ๑๒.๕ กองร้อยอาสารักษาดินแดนจังหวัดจันทบุรี และศูนย์การศึกษาออกโรงเรียน  
จังหวัดจันทบุรี
- ๑๒.๖ สำนักงานขนส่งจังหวัดจันทบุรี
- ๑๒.๗ เนินเขาน้อยสาธารณประโยชน์ และสถานีอนามัยตำบลจันทนิมิต
- ๑๒.๘ สถานีทดลองยางโป่งแรด
- ๑๒.๙ หมวดการทางปลับปลา
- ๑๒.๑๐ โทรศัพท์จังหวัดจันทบุรี
- ๑๒.๑๑ สำนักงานอุตสาหกรรมจังหวัดจันทบุรี
- ๑๒.๑๒ สถานีอนามัยตำบลปลับปลา
- ๑๒.๑๓ สโมสรข้าราชการ หอประชุมทองใหญ่อนุสรณ์ (สำนักงานชั่วคราวมหาวิทยาลัย  
บูรพาจันทบุรี) และห้องสมุดประชาชนจังหวัดจันทบุรี
- ๑๒.๑๔ เรือนจำจังหวัดจันทบุรี และสำนักงานป่าไม้จังหวัดจันทบุรี
- ๑๒.๑๕ ศาลจังหวัดจันทบุรี มหาวิทยาลัยบูรพาวิทยาเขตจันทบุรี สำนักงานการประปา  
จันทบุรี

## ๑๒.๑๖ แขวงการทางจันทบุรี

๑๒.๑๗ สถานีตำรวจภูธรอำเภอเมืองจันทบุรี กองกำกับการตำรวจภูธรจังหวัดจันทบุรี และสำนักงานสหกรณ์จังหวัดจันทบุรี

## ๑๒.๑๘ ทู่น้อยสาธารณประโยชน์ และสถานีตำรวจทางหลวง ๔

๑๒.๑๙ ศาลากลางจังหวัดจันทบุรี องค์การบริหารส่วนจังหวัดจันทบุรี ชุมสายโทรศัพท์จันทบุรี สำนักงานที่ดินจังหวัดจันทบุรี สถานีวิทยุกระจายเสียงแห่งประเทศไทยจังหวัดจันทบุรี และบ้านพักอัยการจังหวัดจันทบุรี

๑๒.๒๐ ศาลาประชาคมส่วนอำเภอเมืองจันทบุรี ที่ว่าการอำเภอเมืองจันทบุรี สำนักงานสาธารณสุข จังหวัดจันทบุรี สถานีตรวจอากาศจันทบุรี สำนักงานเทศบาลเมืองจันทบุรี และศาลาประชาคมเทศบาลเมืองจันทบุรี

## ๑๒.๒๑ โรงฆ่าสัตว์เทศบาลเมืองจันทบุรี

๑๒.๒๒ สถานีวิทยุกระจายเสียง สทท. ๔ ปาเลนทุ่งพลงเหนือ และโรงพยาบาลพระปกเกล้าจันทบุรี

## ๑๒.๒๓ สถานีอนามัยโป่งแรด

๑๒.๒๔ ทุ่งพลงใต้สาธารณประโยชน์ สำนักงานการไฟฟ้าจังหวัดจันทบุรี สำนักงานเกษตรจังหวัดจันทบุรี สำนักงานหน่วยมาลาเรียที่ ๕๗ จันทบุรี หน่วยป้องกันและกำจัดศัตรูพืชที่ ๔ จันทบุรี และสถานีวิทยุกระจายเสียงทหารอากาศ ๐๑๖ จันทบุรี

## ๑๒.๒๕ ที่ทำการศูนย์โทรคมนาคมจันทบุรี

## ๑๒.๒๖ สถานีโทรทัศน์กองทัพบกช่อง ๕ จังหวัดจันทบุรี

## ๑๒.๒๗ สำนักงานโบราณคดีได้นำ

## ๑๒.๒๘ สถานีอนามัยคลองนารายณ์

๑๓. ที่ดินในบริเวณหมายเลข ๑๓ ที่กำหนดไว้เป็นสีชมพู ให้เป็นที่ดินประเภทโครงการคมนาคม และขนส่ง ได้แก่ ถนนแบบ ก ขนาดเขตทาง ๒๐ เมตร จำนวน ๑ สาย เป็นถนนสาธารณะไม่ปรากฏชื่อ กำหนดให้ขยายเขตทาง และถนนโครงการกำหนดให้ก่อสร้างใหม่ เริ่มต้นจากทางหลวงแผ่นดินหมายเลข ๓๑๖ ที่หลักหมุดฝังเมือง รหัส จบ. ๑๐๐๑ (พิกัด N ๑,๓๕๕,๒๑๘ E ๑๘๔,๔๔๑) ไปทางทิศตะวันตกเฉียงเหนือ ระยะประมาณ ๑๐๘ เมตร ผ่านจุดเริ่มต้นโค้งที่หลักหมุดฝังเมือง รหัส จบ. ๑๐๐๒ (พิกัด N ๑,๓๕๕,๒๔๔ E ๑๘๔,๓๓๗) ไปทางทิศตะวันตกเฉียงใต้ ระยะประมาณ ๑๗๑ เมตร ผ่านจุดสิ้นสุดโค้งที่หลักหมุดฝังเมือง รหัส จบ. ๑๐๐๔ (พิกัด N ๑,๓๕๕,๒๓๐ E ๑๘๔,๑๖๕) ไปทางทิศตะวันตกเฉียงใต้ ระยะประมาณ ๒๗๖ เมตร ผ่านหลักหมุดฝังเมือง รหัส จบ. ๑๐๐๕ (พิกัด

N ๑,๓๕๕,๑๒๑ E ๑๘๓,๕๒๘) ไปทางทิศตะวันตกเฉียงใต้ ตามแนวถนนสาธารณะไม่ปรากฏชื่อ ระยะประมาณ ๓๑๒ เมตร ที่หลักหมุดผังเมือง รหัส จบ. ๑๐๐๖ (พิกัด N ๑,๓๕๘,๕๕๔ E ๑๘๓,๖๔๓) ไปทางทิศตะวันออกเฉียงใต้ ระยะประมาณ ๑๒๘ เมตร ผ่านจุดเริ่มต้นโค้งที่หลักหมุดผังเมือง รหัส จบ. ๑๐๐๗ (พิกัด N ๑,๓๕๘,๘๕๐ E ๑๘๓,๗๑๗) ไปทางทิศตะวันออกเฉียงใต้ ระยะประมาณ ๑๓๕ เมตร ผ่านจุดสิ้นสุดโค้งที่หลักหมุดผังเมือง รหัส จบ. ๑๐๐๕ (พิกัด N ๑,๓๕๘,๗๖๗ E ๑๘๓,๗๗๑) ไปทางทิศตะวันออกเฉียงใต้ ตามแนวถนนสาธารณะไม่ปรากฏชื่อ ระยะประมาณ ๑๗๒ เมตร ผ่านจุดเริ่มต้นโค้งที่หลักหมุดผังเมือง รหัส จบ. ๑๐๑๐ (พิกัด N ๑,๓๕๘,๕๕๕ E ๑๘๓,๘๐๗) ไปทางทิศตะวันออกเฉียงใต้ ระยะประมาณ ๔๖ เมตร ผ่านจุดสิ้นสุดโค้งที่หลักหมุดผังเมือง รหัส จบ. ๑๐๑๒ (พิกัด N ๑,๓๕๘,๕๕๘ E ๑๘๓,๘๒๘) ไปทางทิศตะวันออกเฉียงใต้ ระยะประมาณ ๑,๑๑๕ เมตร ผ่านหลักหมุดผังเมือง รหัส จบ. ๑๐๑๓ (พิกัด N ๑,๓๕๗,๗๑๖ E ๑๘๔,๕๕๕) ไปทางทิศตะวันออกเฉียงใต้ ระยะประมาณ ๕๔๑ เมตร ผ่านจุดเริ่มต้นโค้งที่หลักหมุดผังเมือง รหัส จบ. ๑๐๑๔ (พิกัด N ๑,๓๕๗,๓๔๐ E ๑๘๔,๕๔๘) ไปทางทิศตะวันออกเฉียงใต้ ระยะประมาณ ๑๗๖ เมตร ผ่านจุดสิ้นสุดโค้งที่หลักหมุดผังเมือง รหัส จบ. ๑๐๑๖ (พิกัด N ๑,๓๕๗,๑๕๔ E ๑๘๕,๐๔๔) ไปทางทิศตะวันออกเฉียงใต้ ระยะประมาณ ๓๖๑ เมตร ผ่านจุดเริ่มต้นโค้งที่หลักหมุดผังเมือง รหัส จบ. ๑๐๑๗ (พิกัด N ๑,๓๕๖,๘๕๕ E ๑๘๕,๑๖๕) ไปทางทิศตะวันตกเฉียงใต้ ระยะประมาณ ๑๔๕ เมตร ผ่านจุดสิ้นสุดโค้งที่หลักหมุดผังเมือง รหัส จบ. ๑๐๑๕ (พิกัด N ๑,๓๕๖,๗๐๕ E ๑๘๕,๑๗๖) ไปทางทิศตะวันตกเฉียงใต้ ระยะประมาณ ๓๕๘ เมตร ตัดกับถนนพระยาตรัง ที่หลักหมุดผังเมือง รหัส จบ. ๑๐๒๐ (พิกัด N ๑,๓๕๖,๓๒๔ E ๑๘๕,๐๗๓) ไปทางทิศตะวันตกเฉียงใต้ ระยะประมาณ ๕๗๘ เมตร บรรจบกับถนนชวนะอุทิศ ที่หลักหมุดผังเมือง รหัส จบ. ๑๐๒๑ (พิกัด N ๑,๓๕๕,๗๖๖ E ๑๘๔,๕๒๒)

ทั้งนี้ เกณฑ์ความคลาดเคลื่อนของค่าพิกัดไม่เกิน ๑๐ เมตร

หมายเหตุ :- เหตุผลในการประกาศใช้กฎกระทรวงฉบับนี้ คือ โดยที่สมควรกำหนดให้ใช้บังคับผังเมืองรวม ในท้องที่ ตำบลแสง ตำบลท่าช้าง ตำบลพลับพลา ตำบลจันทนิมิต ตำบลวัดใหม่ ตำบลบางกะจะ ตำบลตลาด ตำบลคลองนารายณ์ ตำบลเกาะขวาง อำเภอเมืองจันทบุรี ตำบลเขาวัว อำเภอท่าใหม่ และตำบลท่าหลวง ตำบลมะขาม อำเภอมะขาม จังหวัดจันทบุรี เพื่อใช้เป็นแนวทางในการพัฒนา และการดำรงรักษาเมืองและบริเวณที่เกี่ยวข้องหรือชนบท ในด้านการใช้ประโยชน์ในทรัพย์สิน การคมนาคมและการขนส่ง การสาธารณสุขปโภค บริการสาธารณะ และสภาพแวดล้อม ทั้งนี้ เพื่อให้บรรลุวัตถุประสงค์ของการผังเมือง และโดยที่มาตรา ๒๖ วรรคหนึ่ง แห่งพระราชบัญญัติการผังเมือง พ.ศ. ๒๕๑๘ ซึ่งแก้ไขเพิ่มเติมโดยพระราชบัญญัติการผังเมือง (ฉบับที่ ๓) พ.ศ. ๒๕๓๕ บัญญัติว่า การใช้บังคับผังเมืองรวมให้กระทำโดยกฎกระทรวง จึงจำเป็นต้องออกกฎกระทรวงนี้

หมายเหตุ :- เหตุผลในการประกาศใช้กฎกระทรวงฉบับนี้ คือ โดยที่สมควรกำหนดให้ใช้บังคับผังเมืองรวม ในท้องที่ ตำบลแสง ตำบลท่าช้าง ตำบลพลับพลา ตำบลจันทนิมิต ตำบลวัดใหม่ ตำบลบางกะจะ ตำบลตลาด ตำบลคลองนารายณ์ ตำบลเกาะขวาง อำเภอเมืองจันทบุรี ตำบลเขาแก้ว อำเภอท่าใหม่ และตำบลท่าหลวง ตำบลมะขาม อำเภอมะขาม จังหวัดจันทบุรี เพื่อใช้เป็นแนวทางในการพัฒนา และการดำรงรักษาเมืองและบริเวณที่เกี่ยวข้องหรือชนบท ในด้านการใช้ประโยชน์ในทรัพย์สิน การคมนาคมและการขนส่ง การสาธารณสุขปโภค บริการสาธารณะ และสภาพแวดล้อม ทั้งนี้ เพื่อให้บรรลุวัตถุประสงค์ของการผังเมือง และโดยที่มาตรา ๒๖ วรรคหนึ่ง แห่งพระราชบัญญัติการผังเมือง พ.ศ. ๒๕๑๘ ซึ่งแก้ไขเพิ่มเติมโดยพระราชบัญญัติการผังเมือง (ฉบับที่ ๓) พ.ศ. ๒๕๓๕ บัญญัติว่า การใช้บังคับผังเมืองรวมให้กระทำโดยกฎกระทรวง จึงจำเป็นต้องออกกฎกระทรวงนี้