

ประกาศกระทรวงมหาดไทย

เรื่อง จัดตั้งองค์การบริหารส่วนตำบลคลองหิน อำเภออ่าวลึก จังหวัดกระบี่
เป็นเทศบาลตำบลคลองหิน

โดยที่องค์การบริหารส่วนตำบลคลองหิน อำเภออ่าวลึก จังหวัดกระบี่ มีความประสงค์ จะจัดตั้งเป็นเทศบาลตำบล ซึ่งกระทรวงมหาดไทยพิจารณาแล้วเห็นว่า องค์การบริหารส่วนตำบลคลองหิน อำเภออ่าวลึก จังหวัดกระบี่ มีความจำเป็นต้องจัดตั้งเป็นเทศบาลตำบลเพื่อประโยชน์ในการจัดทำ บริการสาธารณะแก่ประชาชน ทั้งมีรายได้พอควรแก่การที่จะปฏิบัติหน้าที่ตามที่กำหนดไว้ในพระราชบัญญัติเทศบาล พ.ศ. ๒๔๙๖ จึงเป็นไปตามหลักเกณฑ์ตามมาตรา ๙ แห่งพระราชบัญญัติเทศบาล พ.ศ. ๒๔๙๖ ซึ่งแก้ไขเพิ่มเติมโดยพระราชบัญญัติเทศบาล (ฉบับที่ ๑๒) พ.ศ. ๒๕๔๖ สมควรให้จัดตั้ง เป็นเทศบาลตำบลตามเจตนารมณ์ของประชาชนในท้องถิ่น

อาศัยอำนาจตามความในมาตรา ๔๒ แห่งพระราชบัญญัติสภาตำบลและองค์การบริหาร ส่วนตำบล พ.ศ. ๒๕๓๗ ซึ่งแก้ไขเพิ่มเติมโดยพระราชบัญญัติสภาตำบลและองค์การบริหารส่วนตำบล (ฉบับที่ ๕) พ.ศ. ๒๕๔๖ ประกอบมาตรา ๗ แห่งพระราชบัญญัติเทศบาล พ.ศ. ๒๔๙๖ และมาตรา ๙ แห่งพระราชบัญญัติเทศบาล พ.ศ. ๒๔๙๖ ซึ่งแก้ไขเพิ่มเติมโดยพระราชบัญญัติเทศบาล (ฉบับที่ ๑๒) พ.ศ. ๒๕๔๖ รัฐมนตรีว่าการกระทรวงมหาดไทยจึงประกาศจัดตั้งองค์การบริหารส่วนตำบลคลองหิน อำเภออ่าวลึก จังหวัดกระบี่ เป็นเทศบาลตำบลคลองหิน

องค์การบริหารส่วนตำบลที่ได้รับการจัดตั้งเป็นเทศบาลตำบลตามประกาศนี้ มีแนวเขต ตามคำบรรยายแนวเขตและแผนที่ท้ายประกาศกระทรวงมหาดไทย และให้พ้นสภาพแห่งการ เป็นองค์การบริหารส่วนตำบล รวมทั้งให้สมาชิกภาพของสมาชิกสภาองค์การบริหารส่วนตำบลสิ้นสุดลง และนายกององค์การบริหารส่วนตำบลพ้นจากตำแหน่งนับแต่วันที่ให้มีประกาศนี้จัดตั้งขึ้นเป็นเทศบาลตำบล เป็นต้นไป บรรดาขบประมาณ ทรัพย์สิน สิทธิ สิทธิเรียกร้อง หนี้ พนักงานส่วนตำบลและลูกจ้าง ขององค์การบริหารส่วนตำบลให้โอนไปเป็นของเทศบาลตำบลที่จัดตั้งขึ้น และบรรดาข้อบัญญัติองค์การบริหาร ส่วนตำบลที่ได้ใช้บังคับในเรื่องใดอยู่ก่อนแล้ว ให้ยังคงใช้บังคับต่อไปเป็นการชั่วคราวจนกว่าจะได้มี การตราเทศบัญญัติในเรื่องนั้นขึ้นใหม่ ตามมาตรา ๔๒ แห่งพระราชบัญญัติสภาตำบลและองค์การบริหาร ส่วนตำบล พ.ศ. ๒๕๓๗ ซึ่งแก้ไขเพิ่มเติมโดยพระราชบัญญัติสภาตำบลและองค์การบริหาร ส่วนตำบล (ฉบับที่ ๕) พ.ศ. ๒๕๔๖

ทั้งนี้ ตั้งแต่วันที่ ๑๑ มีนาคม พ.ศ. ๒๕๖๘ เป็นต้นไป

ประกาศ ณ วันที่ ๒๖ กันยายน พ.ศ. ๒๕๖๗

อนุทิน ชาญวีรกูล

รัฐมนตรีว่าการกระทรวงมหาดไทย

คำบรรยายแนวเขต
เทศบาลตำบลคลองหิน อำเภออ่าวลึก จังหวัดกระบี่
ท้ายประกาศกระทรวงมหาดไทย
เรื่อง จัดตั้งองค์การบริหารส่วนตำบลคลองหิน อำเภออ่าวลึก จังหวัดกระบี่
เป็นเทศบาลตำบลคลองหิน
ลงวันที่ ๒๖ เดือน กันยายน พ.ศ. ๒๕๒๗

ให้มีกำหนดแนวเขตเทศบาลตำบลคลองหินไว้ ดังนี้

หลักเขตที่ ๑ ตั้งอยู่บริเวณสวนปาล์มน้ำมัน ทางทิศเหนือติดกับตำบลบ้านกลางซึ่งเป็นเส้นแบ่งเขตระหว่างตำบลบ้านกลาง อำเภออ่าวลึก จังหวัดกระบี่ กับตำบลคลองหิน อำเภออ่าวลึก จังหวัดกระบี่ บริเวณพิกัด MK ๗๕๒๑๘๒

ทิศเหนือ

จากหลักเขตที่ ๑ เป็นเส้นเลียบบนไปทางทิศตะวันออกเฉียงเหนือ ตัดผ่านทางหลวงแผ่นดิน หมายเลข ๔ (กระบี่ - พังงา) ซึ่งเป็นเส้นแบ่งเขตระหว่างตำบลบ้านกลาง อำเภออ่าวลึก จังหวัดกระบี่ ถึงหลักเขตที่ ๒ ตั้งอยู่บริเวณขอบทางหลวงแผ่นดิน หมายเลข ๔ ไปทางทิศเหนือ บริเวณพิกัด MK ๗๕๗๑๘๓ รวมระยะทางประมาณ ๕๐๐ เมตร

จากหลักเขตที่ ๒ เป็นเส้นเลียบบนไปทางทิศตะวันออกเฉียงเหนือ ซึ่งเป็นเส้นแบ่งเขตระหว่างตำบลบ้านกลาง อำเภออ่าวลึก จังหวัดกระบี่ กับตำบลคลองหิน อำเภออ่าวลึก จังหวัดกระบี่ ถึงสันเขาค้อม ถึงหลักเขตที่ ๓ บริเวณพิกัด MK ๗๗๖๒๐๘ รวมระยะทางประมาณ ๔,๐๐๐ เมตร

จากหลักเขตที่ ๓ เป็นเส้นเรียบไปทางทิศเหนือ ไปตามสันเขาค้อม ถึงสันเขากลม ซึ่งเป็นเส้นแบ่งเขตระหว่างตำบลบ้านกลาง อำเภออ่าวลึก จังหวัดกระบี่ กับตำบลคลองหิน อำเภออ่าวลึก จังหวัดกระบี่ ถึงหลักเขตที่ ๔ บริเวณพิกัด MK ๗๕๕๒๑๖ รวมระยะทางประมาณ ๒,๐๐๐ เมตร

จากหลักเขตที่ ๔ เป็นเส้นเรียบไปทางทิศตะวันออกเฉียงเหนือ ถึงสันเขาขวาง ซึ่งเป็นเส้นแบ่งเขตระหว่างตำบลบ้านกลาง อำเภออ่าวลึก จังหวัดกระบี่ กับตำบลคลองหิน อำเภออ่าวลึก จังหวัดกระบี่ ถึงหลักเขตที่ ๕ บริเวณพิกัด MK ๘๑๗๒๒๕ รวมระยะทางประมาณ ๒,๓๐๐ เมตร

จากหลักเขตที่ ๕ เป็นเส้นเรียบไปทางทิศตะวันออกเฉียงเหนือ ตามแนวกิ่งกลางลำห้วยทับแปะหลังตามคลองยาถึงปลายควนช้างพาด ซึ่งเป็นเส้นแบ่งเขตระหว่างตำบลบ้านกลาง อำเภออ่าวลึก จังหวัดกระบี่ กับตำบลคลองหิน อำเภออ่าวลึก จังหวัดกระบี่ บริเวณหลักเขตที่ ๖ บริเวณพิกัด MK ๘๒๕๔๒๔ รวมระยะทาง ๒,๐๐๐ เมตร

จากหลักเขตที่ ๖ เป็นเส้นเรียบไปทางทิศตะวันออก ตามแนวกิ่งกลางคลองยาแพรกขวามือถึงปากคลองยา ซึ่งเป็นเส้นแบ่งเขตระหว่างตำบลคลองยา อำเภออ่าวลึก จังหวัดกระบี่ กับตำบลคลองหิน อำเภออ่าวลึก จังหวัดกระบี่ ถึงหลักเขตที่ ๗ ซึ่งตั้งอยู่บริเวณพิกัด MK ๘๕๐๒๕๑ รวมระยะทางประมาณ ๒,๕๐๐ เมตร

จากหลักเขตที่ ๗ เป็นเส้นเรียบไปทางทิศใต้ ไปตามแนวกิ่งกลางคลองยาแพรกซ้ายมือตัดคลองยา ซึ่งเป็นเส้นแบ่งเขตระหว่างตำบลคลองยา อำเภออ่าวลึก จังหวัดกระบี่ กับตำบลคลองหิน อำเภออ่าวลึก จังหวัดกระบี่ ถึงหลักเขตที่ ๘ ซึ่งตั้งอยู่บริเวณพิกัด MK ๘๕๓๒๓๕ รวมระยะทางประมาณ ๑,๘๐๐ เมตร

จากหลักเขตที่ ๘ เป็นเส้นเรียบไปทางทิศตะวันออกเฉียงใต้ ถึงคลองปลอง ซึ่งเป็นเส้นแบ่งเขตระหว่าง ตำบลคลองยา อำเภออ่าวลึก จังหวัดกระบี่ กับตำบลคลองหิน อำเภออ่าวลึก จังหวัดกระบี่ ถึงหลักเขตที่ ๙ บริเวณพิกัด MK ๘๗๕๒๑๗ รวมระยะทางประมาณ ๒,๘๐๐ เมตร

จากหลักเขตที่ ๙ เป็นเส้นเรียบไปทางทิศตะวันออกเฉียงใต้ตามกึ่งกลางคลองปลองแยกจากคลองปลอง ซึ่งเป็นเส้นแบ่งเขตระหว่างตำบลคลองยา อำเภออ่าวลึก จังหวัดกระบี่ กับตำบลคลองหิน อำเภออ่าวลึก จังหวัดกระบี่ ถึงหลักเขตที่ ๑๐ บริเวณพิกัด MK ๘๘๘๑๙๖ รวมระยะทางประมาณ ๓,๐๐๐ เมตร

จากหลักเขตที่ ๑๐ เป็นเส้นเรียบไปทางทิศตะวันตกตามสันควนฮายสิ้นสุดที่หลักเขตป้ายแสดงอยู่ในที่ดินป่าสงวนแห่งชาติกึ่งกลางสันเขาพนมเบญจา ซึ่งเป็นเส้นแบ่งเขตระหว่างตำบลหน้าเขา อำเภอเขาพนม จังหวัดกระบี่ กับตำบลคลองหิน อำเภออ่าวลึก จังหวัดกระบี่ ถึงหลักเขตที่ ๑๑ บริเวณพิกัด MK ๙๐๔๑๙๔ รวมระยะทางประมาณ ๖๐๐ เมตร

ทิศตะวันออก

จากหลักเขตที่ ๑๑ เป็นเส้นเรียบไปตามกึ่งกลางสันเขาพนมเบญจา สิ้นสุดหลักเขตป้ายแสดงอยู่ในที่ดินป่าสงวนแห่งชาติ ซึ่งเป็นเส้นแบ่งเขตระหว่างตำบลหน้าเขา อำเภอเขาพนม จังหวัดกระบี่กับตำบลคลองหิน อำเภออ่าวลึก จังหวัดกระบี่ ถึงหลักเขตที่ ๑๒ บริเวณพิกัด MK ๙๐๑๑๖๔ รวมระยะทางประมาณ ๓,๐๐๐ เมตร

ทิศใต้

จากหลักเขตที่ ๑๒ เป็นเส้นเรียบไปทางทิศตะวันตกเฉียงใต้จากสันเขาพนมเบญจาถึงสันเขาช่องไม้ดำ ซึ่งเป็นเส้นแบ่งเขตระหว่างตำบล ทัพปรีก อำเภอเมือง จังหวัดกระบี่ กับ ตำบลเขาคราม อำเภอเมือง จังหวัดกระบี่ ถึงหลักเขตที่ ๑๓ บริเวณพิกัด MK ๘๕๔๑๓๙ รวมระยะทางประมาณ ๕,๓๐๐ เมตร

จากหลักเขตที่ ๑๓ เป็นเส้นเรียบไปทางทิศตะวันออกเฉียงเหนือ ตามกึ่งกลางสันเขาช่องไม้ดำถึงสันควนทัง ซึ่งเป็นเส้นแบ่งเขตระหว่างตำบลเขาคราม อำเภอเมือง จังหวัดกระบี่ กับตำบลคลองหิน อำเภออ่าวลึก จังหวัดกระบี่ ถึงหลักเขตที่ ๑๔ บริเวณพิกัด MK ๘๑๙๑๕๙ รวมระยะทางประมาณ ๔,๐๐๐ เมตร

จากหลักเขตที่ ๑๔ เป็นเส้นเรียบไปทางทิศตะวันออกเฉียงใต้ผ่านช่องกาหลา ถึงสันเขาถ้ำใหญ่ ซึ่งเป็นเส้นแบ่งเขตระหว่างตำบลเขาคราม อำเภอเมือง จังหวัดกระบี่ กับตำบลคลองหิน อำเภออ่าวลึก จังหวัดกระบี่ ถึงหลักเขตที่ ๑๕ บริเวณพิกัด MK ๘๑๖๑๕๖ รวมระยะทางประมาณ ๕๐๐ เมตร

จากหลักเขตที่ ๑๕ เป็นเส้นเรียบไปทางทิศตะวันออกเฉียงใต้ ตามแนวกึ่งกลางสันเขาถ้ำใหญ่ถึงสันเขาล่าง ซึ่งเป็นเส้นแบ่งเขตระหว่างตำบลเขาคราม อำเภอเมือง จังหวัดกระบี่กับตำบลคลองหิน อำเภออ่าวลึก จังหวัดกระบี่ ถึงหลักเขตที่ ๑๖ บริเวณพิกัด MK ๘๑๐๑๕๑ รวมระยะทางประมาณ ๗๐๐ เมตร

จากหลักเขตที่ ๑๖ เป็นเส้นเรียบไปทางทิศตะวันตกเฉียงใต้ ตัดผ่านถนนทางหลวงหมายเลข ๔ ซึ่งเป็นเส้นแบ่งเขตระหว่างตำบลเขาคราม อำเภอเมือง จังหวัดกระบี่กับตำบลคลองหิน อำเภออ่าวลึก จังหวัดกระบี่ ถึงหลักเขตที่ ๑๗ บริเวณพิกัด MK ๗๘๖๑๔๑ รวมระยะทางประมาณ ๒,๕๐๐ เมตร

จากหลักเขตที่ ๑๗ เป็นเส้นเรียบไปทางทิศตะวันตกเฉียงใต้ ถึงสันเขาหนองถ้ำ ซึ่งเป็นเส้นแบ่งเขตระหว่างตำบลเขาคราม อำเภอเมือง จังหวัดกระบี่กับตำบลคลองหิน อำเภออ่าวลึก จังหวัดกระบี่ ถึงหลักเขตที่ ๑๘ บริเวณพิกัด MK ๗๖๕๑๓๑ รวมระยะทางประมาณ ๒,๓๐๐ เมตร

จากหลักเขตที่ ๑๘ เป็นเส้นเรียบไปทางทิศตะวันตก สิ้นสุดหลักเขตบริเวณจุดบรรจบคลองหินกับ
คลองไคร ซึ่งเป็นเส้นแบ่งเขตระหว่างตำบลอ่าวลึกน้อย อำเภออ่าวลึก จังหวัดกระบี่ กับตำบลคลองหิน อำเภอ
อ่าวลึก จังหวัดกระบี่ ถึงหลักเขตที่ ๑๙ บริเวณพิกัด MK ๗๔๖๑๒๙ รวมระยะทางประมาณ ๑,๙๐๐ เมตร

ทิศตะวันตก

จากหลักเขตที่ ๑๙ เป็นเส้นเรียบไปทางทิศเหนือตัดผ่านลำน้ำคลองหิน ซึ่งเป็นเส้นแบ่งระหว่างตำบล
อ่าวลึกน้อย อำเภออ่าวลึก จังหวัดกระบี่ กับตำบลคลองหิน อำเภออ่าวลึก จังหวัดกระบี่ ถึงหลักเขตที่ ๒๐
บริเวณพิกัด MK ๗๔๖๑๓๔ รวมระยะทางประมาณ ๕๐๐ เมตร

จากหลักเขตที่ ๒๐ เป็นเส้นเรียบไปทางทิศเหนือ ผ่านพรุน้ำผุด ไปทางทิศเหนือ ผ่านพรุหินคั้งคั้งไป
ทางทิศเหนือ ตัดผ่านคลองควนโอ ซึ่งเป็นเส้นแบ่งเขตระหว่างตำบลอ่าวลึกน้อย อำเภออ่าวลึก จังหวัดกระบี่
กับตำบลคลองหิน อำเภออ่าวลึก จังหวัดกระบี่ ถึงหลักเขตที่ ๒๑ บริเวณพิกัด MK ๗๔๙๑๗๑ รวมระยะทาง
ประมาณ ๓,๗๐๐ เมตร

จากหลักเขตที่ ๒๑ เป็นเส้นเรียบไปทางทิศเหนือ ตัดผ่านถนนทางหลวงชนบท สาย ๔๐๒๕ หนอง
หลุมพอ - อ่าวลึกน้อย ซึ่งเป็นเส้นแบ่งเขตระหว่างตำบลอ่าวลึกน้อย อำเภอ อ่าวลึก จังหวัดกระบี่ ถึงหลักเขต
ที่ ๒๒ บริเวณพิกัด MK ๗๔๙๑๗๖ รวมระยะทางประมาณ ๔๙๐ เมตร

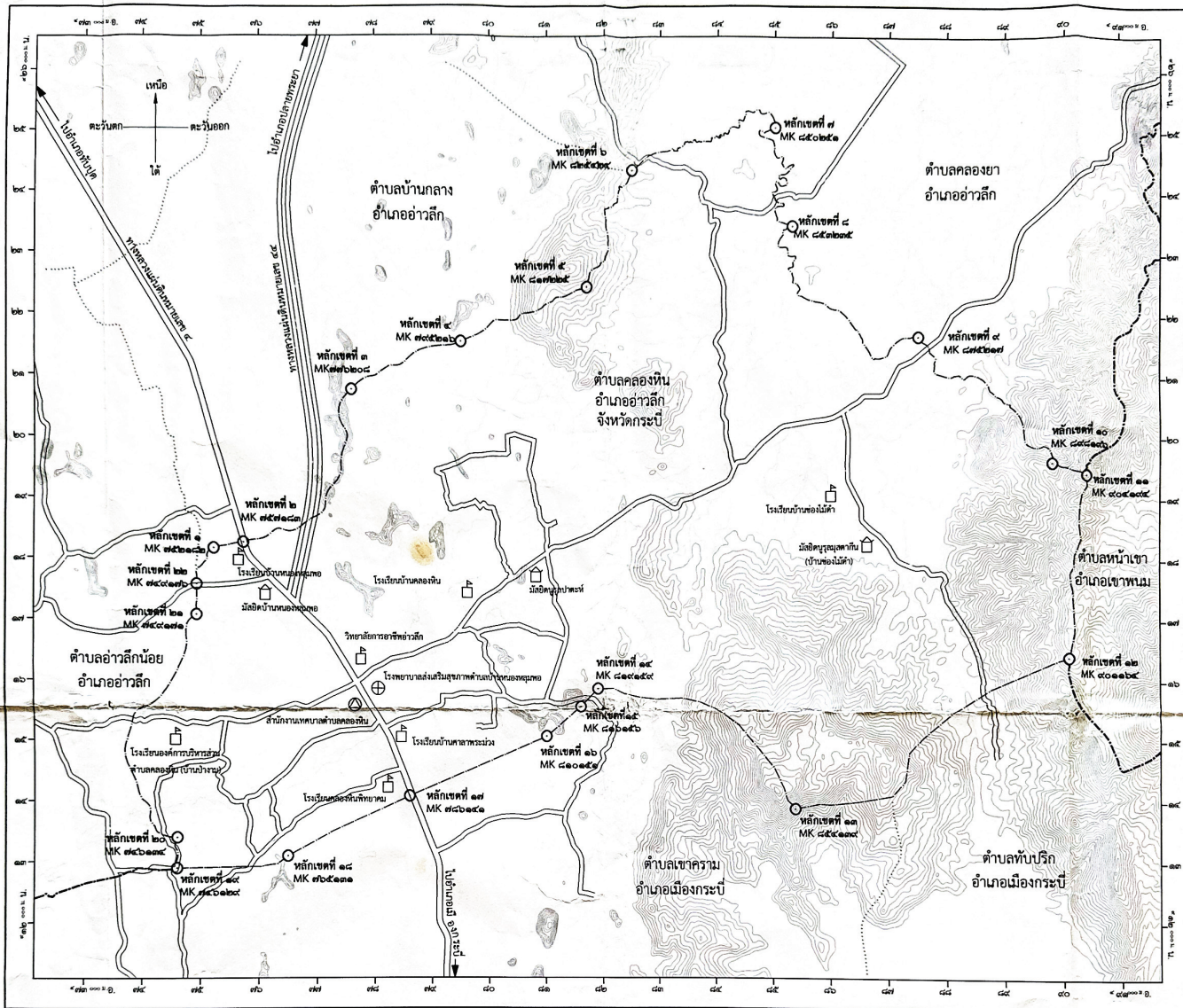
ดังปรากฏตามแผนที่ท้ายประกาศกระทรวงมหาดไทยฉบับนี้

ตามเส้นแบ่งแนวเขตที่กล่าวไว้ ให้มีหลักเขตย่อยปักไว้เพื่อแสดงแนวเขตตามสมควร

แผนที่ท้ายประกาศกระทรวงมหาดไทย
เรื่อง จัดตั้งองค์การบริหารส่วนตำบลคลองหิน อำเภออ่าวลึก จังหวัดกระบี่
เป็นเทศบาลตำบลคลองหิน
ลงวันที่ ๒๖ เดือน กันยายน พ.ศ. ๒๕๖๓

มาตราส่วน : ๑ : ๕๐,๐๐๐

๐ ๐.๕ ๑ ๒ กิโลเมตร



รับรองแนวเขตจัดตั้งเทศบาลตำบลคลองหิน

เครื่องหมาย

- เขตเทศบาล
- เขตอำเภอ เขตกิ่งอำเภอ
- เขตตำบล
- ถนนคอนกรีต ถนนลาดยาง
- ถนนลูกรัง พื้นถนนอ่อน
- สะพาน
- แม่น้ำ คลอง ห้วย
- หนอง บึง อ่างเก็บน้ำ
- คลองส่งน้ำ
- เส้นชั้นความสูง
- สถานีราชการ
- โรงเรียนบาล สถานีอนามัย
- มหาวิทยาลัย วิทยาลัย โรงเรียน
- วัด ศาลา

ฝ่ายจัดทำแผนที่แนวเขต
เทศบาลตำบลคลองหิน

- (นายเจศักดิ์ รัตนพันธุ์)
ผู้อำนวยการกองช่างองค์การบริหารส่วนตำบลคลองหิน
- (นางสาวกัญญา ดินแดง)
ปลัดองค์การบริหารส่วนตำบลคลองหิน
- (นายศิลา ไชยดี)
นายกองค์การบริหารส่วนตำบลคลองหิน

ได้ตรวจสอบแนวเขตแล้วรับรองว่าถูกต้อง องค์การปกครองส่วนท้องถิ่นข้างเคียง

- (นายประพิชญ์ หลังสัง)
นายกองค์การบริหารส่วนตำบลอ่าวลึกน้อย
- (นายสุรินทร์ ภูมิมงคล)
นายกองค์การบริหารส่วนตำบลเขาคราม
- (นายธรรมะ บุญประกอบ)
นายกองค์การบริหารส่วนตำบลหน้าเขา
- (นางสาวจรัสศักดิ์ เกียรติสุข)
นายกองค์การบริหารส่วนตำบลทับปด
- (นายนิวินทร์ ปรารถนิกขร)
นายอำเภอเขาพนม
- (นายอภิรักษ์ แซ่หลี)
นายกองค์การบริหารส่วนตำบลบ้านกลาง
- (นายสุวิทย์ สุริยวงค์)
นายกอำเภอเมืองกระบี่
- (นายชภูมิ สาลี)
นายกอำเภออ่าวลึก