

ประกาศสถาบันการแพทย์ฉุกเฉินแห่งชาติ
เรื่อง โครงสร้าง ขอบเขตอำนาจหน้าที่องค์การ และกรอบอัตราผู้ปฏิบัติงาน
พ.ศ. ๒๕๖๗

โดยที่เป็นการสมควรปรับปรุงโครงสร้าง ขอบเขตอำนาจหน้าที่องค์การ และกรอบอัตราผู้ปฏิบัติงานของสถาบันการแพทย์ฉุกเฉินแห่งชาติ เพื่อให้การบูรณาการงานของกลุ่มภารกิจตามโครงสร้างมีประสิทธิภาพและสามารถขับเคลื่อนระบบการแพทย์ฉุกเฉินได้ทันต่อเหตุการณ์มากยิ่งขึ้น

อาศัยอำนาจตามความในมาตรา ๑๙ และมาตรา ๒๔ แห่งพระราชบัญญัติการแพทย์ฉุกเฉิน พ.ศ. ๒๕๕๑ และข้อ ๘ ของข้อบังคับคณะกรรมการการแพทย์ฉุกเฉิน ว่าด้วยการบริหารงานบุคคลของสถาบันการแพทย์ฉุกเฉินแห่งชาติ พ.ศ. ๒๕๖๑ ประกอบกับมติคณะกรรมการการแพทย์ฉุกเฉินในการประชุมครั้งที่ ๑๐/๒๕๖๗ เมื่อวันที่ ๒๗ พฤศจิกายน ๒๕๖๗ เลขธิการสถาบันการแพทย์ฉุกเฉินแห่งชาติ จึงออกประกาศไว้ ดังต่อไปนี้

ข้อ ๑ ให้ยกเลิกประกาศสถาบันการแพทย์ฉุกเฉินแห่งชาติ เรื่อง โครงสร้าง ขอบเขตอำนาจหน้าที่องค์การ และกรอบอัตราผู้ปฏิบัติงาน พ.ศ. ๒๕๖๖ ลงวันที่ ๓ มกราคม พ.ศ. ๒๕๖๖

ข้อ ๒ ประกาศนี้ให้ใช้บังคับตั้งแต่วันที่ ๒ ธันวาคม พ.ศ. ๒๕๖๗ เป็นต้นไป

ข้อ ๓ ให้โครงสร้าง ขอบเขตอำนาจหน้าที่องค์การ เป็นไปตามแนบท้ายประกาศนี้

ข้อ ๔ ให้กรอบอัตราผู้ปฏิบัติงานของสถาบันการแพทย์ฉุกเฉินแห่งชาติ มีจำนวนไม่เกิน ๑๓๐ อัตรา แบ่งเป็นประเภท ดังต่อไปนี้

(ก) กรอบอัตราผู้ปฏิบัติงานประเภทบริหาร

- | | |
|-------------------------------------|----------------|
| ๑) รองเลขาธิการ และผู้ช่วยเลขาธิการ | จำนวน ๔ อัตรา |
| ๒) ผู้อำนวยการสำนัก/วิทยาลัย | จำนวน ๑๐ อัตรา |
| ๓) ผู้อำนวยการกลุ่ม | จำนวน ๔ อัตรา |
| ๔) ผู้จัดการกลุ่มงาน/ศูนย์ | จำนวน ๒๑ อัตรา |

(ข) กรอบอัตราผู้ปฏิบัติงานประเภทวิชาการ

- | | |
|----------------------|----------------------|
| ๑) ผู้ทรงคุณวุฒิ | จำนวนไม่เกิน ๑ อัตรา |
| ๒) ผู้เชี่ยวชาญพิเศษ | จำนวนไม่เกิน ๒ อัตรา |
| ๓) ผู้เชี่ยวชาญ | จำนวนไม่เกิน ๗ อัตรา |
| ๔) ชำนาญการพิเศษ | ไม่กำหนดจำนวน |
| ๕) ชำนาญการ | ไม่กำหนดจำนวน |

(ค) กรอบอัตราผู้ปฏิบัติงานประเภทปฏิบัติการทั่วไป ไม่กำหนดจำนวน

ข้อ ๕ ให้เลขาธิการสถาบันการแพทย์ฉุกเฉินแห่งชาติมีอำนาจในการบริหารจัดการอัตราผู้ปฏิบัติงานตามโครงสร้างองค์การ รวมทั้งมอบหมายหน้าที่ความรับผิดชอบให้ผู้ปฏิบัติงานในสถาบันการแพทย์ฉุกเฉินแห่งชาติ โดยคำนึงถึงความจำเป็น ลักษณะหน้าที่ความรับผิดชอบ ปริมาณและคุณภาพของงาน เพื่อให้เกิดประโยชน์สูงสุดต่อสถาบันการแพทย์ฉุกเฉินแห่งชาติ

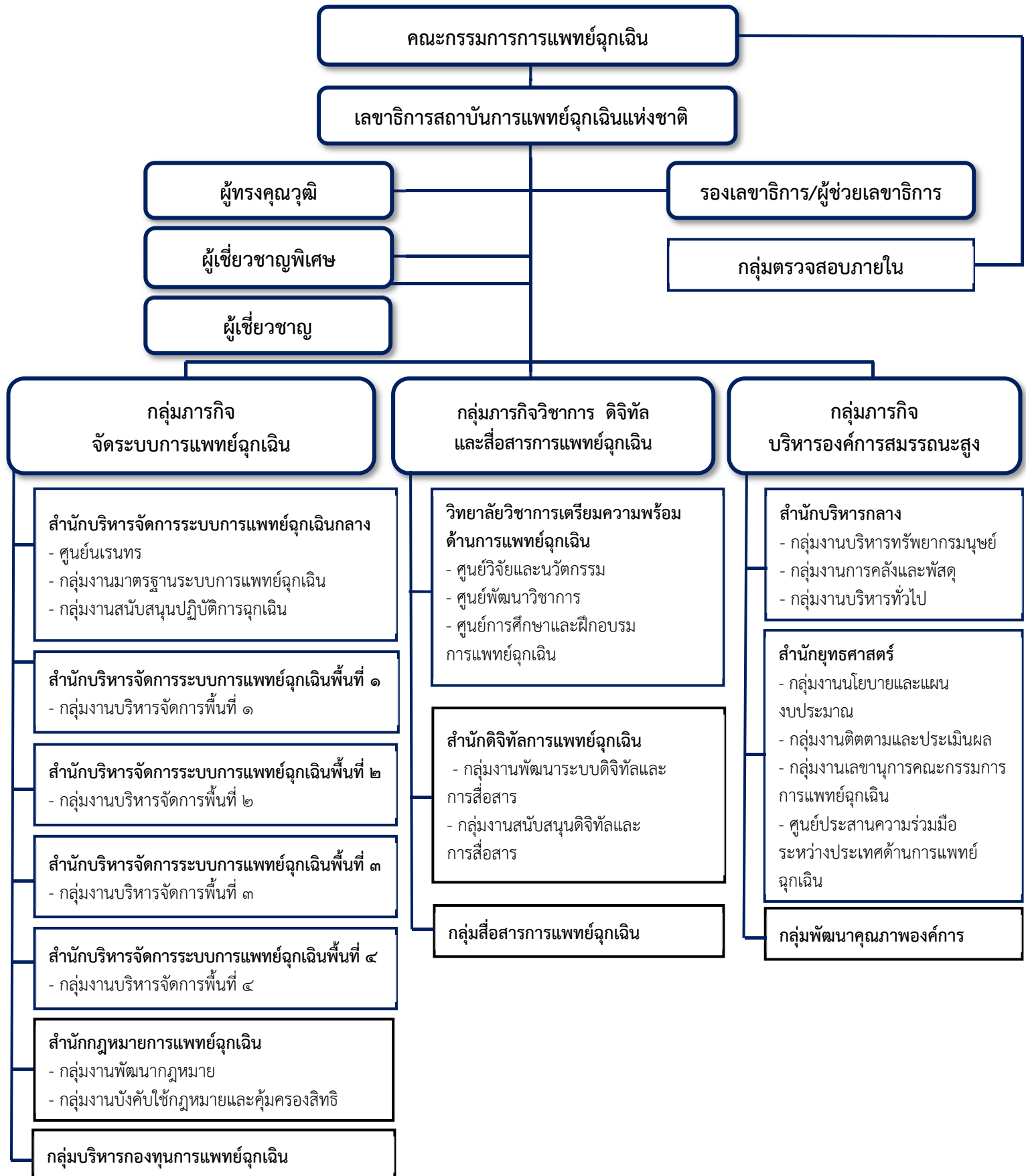
ประกาศ ณ วันที่ ๒๙ พฤศจิกายน พ.ศ. ๒๕๖๗

เรืออากาศเอก อัจฉริยะ แพงมา

เลขาธิการสถาบันการแพทย์ฉุกเฉินแห่งชาติ

แนบท้ายประกาศสถาบันการแพทย์ฉุกเฉินแห่งชาติ
เรื่อง โครงสร้าง ขอบเขตอำนาจหน้าที่องค์การ และกรอบอัตราผู้ปฏิบัติงาน พ.ศ. ๒๕๖๗
ลงวันที่ ๒๙ พฤศจิกายน พ.ศ. ๒๕๖๗

ก. โครงสร้างของสถาบันการแพทย์ฉุกเฉินแห่งชาติ



ข. ขอบเขตอำนาจหน้าที่ของสำนัก/วิทยาลัย/กลุ่ม กลุ่มงาน/ศูนย์

๑. กลุ่มภารกิจจัดระบบการแพทย์ฉุกเฉิน

๑.๑ สำนักบริหารจัดการระบบการแพทย์ฉุกเฉินกลาง

(๑) ศูนย์นเรนทร

- ๑) งานคุ้มครองสิทธิผู้ป่วยฉุกเฉินวิกฤต
- ๒) งานควบคุม กำกับ และติดตามประเมินผลการปฏิบัติการฉุกเฉิน
- ๓) งานบริหารจัดการสนับสนุนการปฏิบัติการฉุกเฉินในสถานการณ์พิเศษ
- ๔) งานรับเรื่องร้องเรียนการปฏิบัติการฉุกเฉิน
- ๕) ปฏิบัติงานอื่นที่เกี่ยวข้องหรือตามที่ได้รับมอบหมาย

(๒) กลุ่มงานมาตรฐานระบบการแพทย์ฉุกเฉิน

- ๑) งานอนุมัติโครงการการศึกษาและฝึกอบรมด้านการแพทย์ฉุกเฉิน
- ๒) งานให้ประกาศนียบัตรผู้ปฏิบัติการ
- ๓) งานอนุมัติหน่วยปฏิบัติการ
- ๔) งานติดตามคุณภาพหน่วยปฏิบัติการ
- ๕) งานรับรองพาหนะปฏิบัติการฉุกเฉิน
- ๖) งานรับรองวิทยุคมนาคมปฏิบัติการฉุกเฉิน
- ๗) งานมาตรฐานการปฏิบัติการฉุกเฉิน
- ๘) ปฏิบัติงานอื่นที่เกี่ยวข้องหรือตามที่ได้รับมอบหมาย

(๓) กลุ่มงานสนับสนุนปฏิบัติการฉุกเฉิน

- ๑) งานมาตรฐานความปลอดภัยระบบการแพทย์ฉุกเฉิน
- ๒) งานคุ้มครองสวัสดิภาพผู้ปฏิบัติการ
- ๓) งานสนับสนุนการปฏิบัติการฉุกเฉินในกรณีสาธารณภัยหรือภัยฉุกเฉินต่าง ๆ
- ๔) ปฏิบัติงานอื่นที่เกี่ยวข้องหรือตามที่ได้รับมอบหมาย

๑.๒ สำนักบริหารจัดการระบบการแพทย์ฉุกเฉินพื้นที่ ๑

(๑) กลุ่มงานบริหารจัดการพื้นที่ ๑ รับผิดชอบพื้นที่ภาคเหนือ เขตสุขภาพที่ ๑ ๒ และ ๓

- ๑) งานอนุมัติโครงการฝึกอบรมด้านการแพทย์ฉุกเฉินในพื้นที่ ๑
- ๒) งานให้ประกาศนียบัตรผู้ปฏิบัติการในพื้นที่ ๑
- ๓) งานอนุมัติหน่วยปฏิบัติการในพื้นที่ ๑
- ๔) งานติดตามคุณภาพหน่วยปฏิบัติการในพื้นที่ ๑
- ๕) งานรับรองพาหนะปฏิบัติการฉุกเฉินในพื้นที่ ๑
- ๖) งานรับรองวิทยุคมนาคมปฏิบัติการฉุกเฉินในพื้นที่ ๑
- ๗) งานคุ้มครองสวัสดิภาพผู้ปฏิบัติการ
- ๘) งานส่งเสริมและกำกับมาตรฐานการปฏิบัติการฉุกเฉิน
- ๙) งานจัดระบบปฏิบัติการฉุกเฉินในพื้นที่ ๑
- ๑๐) งานประสานและสนับสนุนกองทุนการแพทย์ฉุกเฉิน
- ๑๑) งานประสานและสนับสนุนการปฏิบัติการฉุกเฉินในสถานการณ์พิเศษ
- ๑๒) ปฏิบัติงานอื่นที่เกี่ยวข้องหรือตามที่ได้รับมอบหมาย

๑.๓ สำนักบริหารจัดการระบบการแพทย์ฉุกเฉินพื้นที่ ๒

(๑) กลุ่มงานบริหารจัดการพื้นที่ ๒ รับผิดชอบพื้นที่ภาคตะวันออกเฉียงเหนือ เขตสุขภาพที่ ๗ ๘ ๙ และ ๑๐

- ๑) งานอนุมัติโครงการฝึกอบรมด้านการแพทย์ฉุกเฉินในพื้นที่ ๒
- ๒) งานให้ประกาศนียบัตรผู้ปฏิบัติการในพื้นที่ ๒
- ๓) งานอนุมัติหน่วยปฏิบัติการในพื้นที่ ๒
- ๔) งานติดตามคุณภาพหน่วยปฏิบัติการฉุกเฉินในพื้นที่ ๒
- ๕) งานรับรองพาหนะปฏิบัติการฉุกเฉินในพื้นที่ ๒
- ๖) งานรับรองวิทยุคมนาคมปฏิบัติการฉุกเฉินในพื้นที่ ๒
- ๗) งานคุ้มครองสวัสดิภาพผู้ปฏิบัติการ
- ๘) งานส่งเสริมและกำกับมาตรฐานการปฏิบัติการฉุกเฉิน
- ๙) งานจัดระบบปฏิบัติการฉุกเฉินในพื้นที่ ๒
- ๑๐) งานประสานและสนับสนุนกองทุนการแพทย์ฉุกเฉิน
- ๑๑) งานประสานและสนับสนุนการปฏิบัติการฉุกเฉินในสถานการณ์พิเศษ
- ๑๒) ปฏิบัติงานอื่นที่เกี่ยวข้องหรือตามที่ได้รับมอบหมาย

๑.๔ สำนักบริหารจัดการระบบการแพทย์ฉุกเฉินพื้นที่ ๓

(๑) กลุ่มงานบริหารจัดการพื้นที่ ๓ รับผิดชอบพื้นที่ภาคกลางและตะวันออก เขตสุขภาพที่ ๔ ๕ ๖ ๑๓ และอ่าวไทยตอนบน

- ๑) งานอนุมัติโครงการฝึกอบรมด้านการแพทย์ฉุกเฉินในพื้นที่ ๓
- ๒) งานให้ประกาศนียบัตรผู้ปฏิบัติการในพื้นที่ ๓
- ๓) งานอนุมัติหน่วยปฏิบัติการในพื้นที่ ๓
- ๔) งานติดตามคุณภาพหน่วยปฏิบัติการในพื้นที่ ๓
- ๕) งานรับรองพาหนะปฏิบัติการฉุกเฉินในพื้นที่ ๓
- ๖) งานรับรองวิทยุคมนาคมปฏิบัติการฉุกเฉินในพื้นที่ ๓
- ๗) งานคุ้มครองสวัสดิภาพผู้ปฏิบัติการ
- ๘) งานส่งเสริมและกำกับมาตรฐานการปฏิบัติการฉุกเฉิน
- ๙) งานจัดระบบปฏิบัติการฉุกเฉินในพื้นที่ ๓
- ๑๐) งานประสานและสนับสนุนกองทุนการแพทย์ฉุกเฉิน
- ๑๑) งานประสานและสนับสนุนการปฏิบัติการฉุกเฉินในสถานการณ์พิเศษ
- ๑๒) ปฏิบัติงานอื่นที่เกี่ยวข้องหรือตามที่ได้รับมอบหมาย

๑.๕ สำนักบริหารจัดการระบบการแพทย์ฉุกเฉินพื้นที่ ๔

(๑) กลุ่มงานบริหารจัดการพื้นที่ ๔ รับผิดชอบพื้นที่ภาคใต้ เขตสุขภาพที่ ๑๑ ๑๒ อ่าวไทยตอนล่างและอันดามัน

- ๑) งานอนุมัติโครงการฝึกอบรมด้านการแพทย์ฉุกเฉินในพื้นที่ ๔
- ๒) งานให้ประกาศนียบัตรผู้ปฏิบัติการในพื้นที่ ๔
- ๓) งานอนุมัติหน่วยปฏิบัติการในพื้นที่ ๔
- ๔) งานติดตามคุณภาพหน่วยปฏิบัติการในพื้นที่ ๔
- ๕) งานรับรองพาหนะปฏิบัติการฉุกเฉินในพื้นที่ ๔
- ๖) งานรับรองวิทยุคมนาคมปฏิบัติการฉุกเฉินในพื้นที่ ๔
- ๗) งานคุ้มครองสวัสดิภาพผู้ปฏิบัติการฉุกเฉิน

- ๘) งานส่งเสริมและกำกับมาตรฐานการปฏิบัติการฉุกเฉิน
- ๙) งานจัดระบบปฏิบัติการฉุกเฉินในพื้นที่ ๔
- ๑๐) งานประสานและสนับสนุนกองทุนการแพทย์ฉุกเฉิน
- ๑๑) งานประสานและสนับสนุนการปฏิบัติการฉุกเฉินในสถานการณ์พิเศษ
- ๑๒) ปฏิบัติงานอื่นที่เกี่ยวข้องหรือตามที่ได้รับมอบหมาย

๑.๖ สำนักกฎหมายการแพทย์ฉุกเฉิน

(๑) กลุ่มงานพัฒนากฎหมาย

- ๑) งานยกร่างและแก้ไขกฎหมาย ระเบียบ ข้อบังคับ ประกาศ และคำสั่ง
- ๒) งานศึกษา ค้นคว้า เพื่อพัฒนากฎหมาย ระเบียบ ข้อบังคับ และประกาศ
- ๓) งานนิติกรรมสัญญา และการตรวจร่างความตกลงระหว่างหน่วยงาน
- ๔) งานประเมินผลสัมฤทธิ์ของกฎหมาย
- ๕) งานให้คำปรึกษาแนะนำ ตอบข้อหารือ และให้ความเห็นทางด้านกฎหมายเกี่ยวกับการวินิจฉัยตีความกฎหมาย ระเบียบ ข้อบังคับ ประกาศ และคำสั่ง
- ๖) งานเผยแพร่และให้ความรู้ทางด้านกฎหมาย
- ๗) งานเกี่ยวกับการเลือกกรรมการการแพทย์ฉุกเฉิน และการคัดเลือกเลขาธิการสถาบันการแพทย์ฉุกเฉินแห่งชาติ
- ๘) ปฏิบัติงานอื่นที่เกี่ยวข้องหรือที่ได้รับมอบหมาย

(๒) กลุ่มงานบังคับใช้กฎหมายและคุ้มครองสิทธิ

- ๑) งานตรวจสอบข้อเท็จจริง สอบสวน และการดำเนินการปรับทางปกครอง
- ๒) งานตรวจสอบข้อเท็จจริง สอบสวน และการดำเนินมาตรการตามมาตรา ๒๙ วรรคสาม วรรคสี่ และมาตรา ๓๒
- ๓) งานวินัย และความรับผิดชอบทางละเมิดของเจ้าหน้าที่
- ๔) งานเรื่องร้องทุกข์หรืออุทธรณ์ของผู้ปฏิบัติงาน
- ๕) งานเรื่องร้องเรียนที่อยู่ในอำนาจหน้าที่
- ๖) งานคดีปกครอง คดีแพ่ง คดีอาญา และคดีอื่นๆ
- ๗) งานการบังคับทางปกครอง และการดำเนินการอันเกี่ยวกับการบังคับคดีตามคำพิพากษา
- ๘) งานศึกษา ค้นคว้า และให้ความเห็นหรือข้อเสนอแนะทางกฎหมายเพื่อคุ้มครองสิทธิผู้ป่วยฉุกเฉิน และผู้ปฏิบัติการในระบบการแพทย์ฉุกเฉิน
- ๙) งานให้คำปรึกษาแนะนำ ตอบข้อหารือ และให้ความเห็นทางด้านกฎหมายเกี่ยวกับการบังคับใช้กฎหมาย
- ๑๐) งานเผยแพร่และให้ความรู้ทางด้านกฎหมาย
- ๑๑) งานเกี่ยวกับการเลือกกรรมการการแพทย์ฉุกเฉิน และการคัดเลือกเลขาธิการสถาบันการแพทย์ฉุกเฉินแห่งชาติ
- ๑๒) ปฏิบัติงานอื่นที่เกี่ยวข้องหรือตามที่ได้รับมอบหมาย

๑.๗ กลุ่มบริหารกองทุนการแพทย์ฉุกเฉิน

- ๑) งานบริหารการรับเงินกองทุนการแพทย์ฉุกเฉิน
- ๒) งานบริหารการจ่ายเงินกองทุนการแพทย์ฉุกเฉิน
- ๓) พัฒนาระบบข้อมูลเพื่อการเบิกจ่ายงบประมาณกองทุนการแพทย์ฉุกเฉิน
- ๔) จัดทำแผนการบริหารกองทุนการแพทย์ฉุกเฉิน
- ๕) ปฏิบัติงานอื่นที่เกี่ยวข้องหรือที่ได้รับมอบหมาย

๒. กลุ่มภารกิจวิชาการ ดิจิทัล และสื่อสารการแพทย์ฉุกเฉิน

๒.๑ วิทยาลัยวิชาการเตรียมความพร้อมด้านการแพทย์ฉุกเฉิน

(๑) ศูนย์วิจัยและนวัตกรรม

- ๑) งานบริหารแผนดำเนินงาน และแผนการเงินด้านวิจัยและนวัตกรรม
- ๒) งานบริหารการพัฒนาคุณภาพวิจัยและนวัตกรรม
- ๓) งานเผยแพร่วิจัยและนวัตกรรม ส่งเสริมการนำไปใช้และมีการประเมินผล
- ๔) งานพัฒนาเครือข่ายวิจัยและนวัตกรรม
- ๕) ปฏิบัติงานอื่นที่เกี่ยวข้องหรือตามที่ได้รับมอบหมาย

(๒) ศูนย์พัฒนาวิชาการ

- ๑) งานพัฒนาวิชาการมาตรฐานระบบการการแพทย์ฉุกเฉิน
- ๒) งานจัดการความรู้ และการเผยแพร่ความรู้ด้านการแพทย์ฉุกเฉิน
- ๓) งานประชุมวิชาการในระบบการแพทย์ฉุกเฉิน
- ๔) งานพัฒนาเครือข่ายความร่วมมือทางวิชาการทั้งในประเทศและต่างประเทศ
- ๕) ปฏิบัติงานอื่นที่เกี่ยวข้องหรือตามที่ได้รับมอบหมาย

(๓) ศูนย์การศึกษาและฝึกอบรมการแพทย์ฉุกเฉิน

- ๑) งานบริหารแผนดำเนินงานและการเงินในการศึกษาและฝึกอบรมด้านการแพทย์ฉุกเฉิน
- ๒) งานพัฒนาหลักสูตรการศึกษาและฝึกอบรมด้านการแพทย์ฉุกเฉิน
- ๓) งานจัดการศึกษาและฝึกอบรมด้านการแพทย์ฉุกเฉิน
- ๔) งานสนับสนุนทรัพยากรและเทคโนโลยีการฝึกอบรม
- ๕) ปฏิบัติงานอื่นที่เกี่ยวข้องหรือตามที่ได้รับมอบหมาย

๒.๒ สำนักดิจิทัลการแพทย์ฉุกเฉิน

(๑) กลุ่มงานพัฒนาระบบดิจิทัลและการสื่อสาร

- ๑) จัดทำแผนขับเคลื่อน และตัวชี้วัดด้านเทคโนโลยีสารสนเทศและการสื่อสาร
- ๒) จัดทำแผนปฏิบัติการดิจิทัลและการสื่อสาร โครงการ และ แผนดำเนินงาน
- ๓) จัดซื้อจัดจ้างด้านเทคโนโลยีสารสนเทศและการสื่อสาร
- ๔) จัดทำมาตรฐานด้านความเสี่ยง ตรวจสอบภายใน และความมั่นคงปลอดภัยเทคโนโลยีสารสนเทศและการสื่อสาร
- ๕) วิจัยและส่งเสริมนวัตกรรมด้านเทคโนโลยีสารสนเทศและการสื่อสาร
- ๖) ปฏิบัติงานอื่นที่เกี่ยวข้องหรือตามที่ได้รับมอบหมาย

(๒) กลุ่มงานสนับสนุนดิจิทัลและการสื่อสาร

- ๑) ให้บริการข้อมูลด้านการแพทย์ฉุกเฉิน
- ๒) ให้บริการดิจิทัลแพลตฟอร์มด้านการแพทย์ฉุกเฉิน
- ๓) ให้บริการโครงสร้างพื้นฐานและความมั่นคงปลอดภัย
- ๔) ส่งเสริม สนับสนุน และพัฒนาบุคลากรในระบบการแพทย์ฉุกเฉินด้านทักษะดิจิทัลและการสื่อสาร
- ๕) ให้บริการโครงข่ายโทรคมนาคมด้านการแพทย์ฉุกเฉิน
- ๖) ปฏิบัติงานอื่นที่เกี่ยวข้องหรือตามที่ได้รับมอบหมาย

๒.๓ กลุ่มสื่อสารการแพทย์ฉุกเฉิน

- ๑) งานบริหารแผนดำเนินงานและแผนการเงินตามแผนปฏิบัติการสื่อสารองค์กรการ
- ๒) งานสื่อสารองค์กรและประชาสัมพันธ์
- ๓) งานให้ความรู้ประชาชนเกี่ยวกับการแพทย์ฉุกเฉิน
- ๔) งานเฝ้าระวังติดตามและตอบโต้สถานการณ์ด้านการแพทย์ฉุกเฉิน
- ๕) ปฏิบัติงานอื่นที่เกี่ยวข้องหรือตามที่ได้รับมอบหมาย

๓. กลุ่มภารกิจบริหารองค์การสมรรถนะสูง

๓.๑ สำนักบริหารกลาง

(๑) กลุ่มงานบริหารทรัพยากรมนุษย์

- ๑) งานบริหารทรัพยากรบุคคล
- ๒) งานพัฒนาทรัพยากรบุคคล
- ๓) งานสวัสดิการ สิทธิประโยชน์อื่น และแรงงานสัมพันธ์
- ๔) ปฏิบัติงานอื่นที่เกี่ยวข้องหรือตามที่ได้รับมอบหมาย

(๒) กลุ่มงานการคลังและพัสดุ

- ๑) งานงบประมาณ ควบคุม กำกับงบประมาณของสำนักและตรวจสอบความถูกต้องการเบิกจ่ายงบประมาณการแพทย์ฉุกเฉินแห่งชาติตามแผนงาน/โครงการและแผนเงิน
- ๒) งานบริหารการเงิน
- ๓) งานบัญชี
- ๔) งานบริหารพัสดุ
- ๕) ปฏิบัติงานอื่นที่เกี่ยวข้องหรือตามที่ได้รับมอบหมาย

(๓) กลุ่มงานบริหารทั่วไป

- ๑) งานธุรการและสารบรรณ
- ๒) งานอาคารสถานที่
- ๓) งานยานพาหนะ
- ๔) งานความปลอดภัยอาชีวอนามัยและสิ่งแวดล้อมที่ดีในการทำงาน
- ๕) ปฏิบัติงานอื่นที่เกี่ยวข้องหรือตามที่ได้รับมอบหมาย

๓.๒ สำนักยุทธศาสตร์

(๑) กลุ่มงานนโยบายและแผนงบประมาณ

- ๑) งานพัฒนานโยบายระบบการแพทย์ฉุกเฉิน จัดทำแผนหลัก แผนยุทธศาสตร์ แผนบูรณาการตามนโยบายของรัฐบาล คณะกรรมการการแพทย์ฉุกเฉิน และสถาบันการแพทย์ฉุกเฉินแห่งชาติ
- ๒) งานบริหารแผนดำเนินงานและแผนการเงิน วิเคราะห์ จัดทำคำขอ ชี้แจงต่อหน่วยงานที่เกี่ยวข้อง
- ๓) งานควบคุมกำกับการใช้จ่ายงบประมาณ
- ๔) ปฏิบัติงานอื่นที่เกี่ยวข้องหรือตามที่ได้รับมอบหมาย

(๒) กลุ่มงานติดตามและประเมินผล

- ๑) งานกำกับ ติดตามและประเมินผลการดำเนินงานตามแผนดำเนินงานและแผนการเงิน
- ๒) งานกำกับ ติดตามและประเมินผลการดำเนินงานตามตัวชี้วัด
- ๓) งานจัดทำรายงานประจำปีสถาบันการแพทย์ฉุกเฉินแห่งชาติ และเผยแพร่
- ๔) งานจัดทำรายงานผลการดำเนินงานตามแผนหลักการแพทย์ฉุกเฉิน
- ๕) ปฏิบัติงานอื่นที่เกี่ยวข้องหรือตามที่ได้รับมอบหมาย

(๓) กลุ่มงานเลขานุการคณะกรรมการการแพทย์ฉุกเฉิน

๑) งานอำนวยการและสนับสนุนการปฏิบัติงานของคณะกรรมการการแพทย์ฉุกเฉินและผู้บริหารระดับสูง

- ๒) งานเลขานุการการประชุมของคณะกรรมการการแพทย์ฉุกเฉิน
- ๓) ปฏิบัติงานอื่นที่เกี่ยวข้องหรือตามที่ได้รับมอบหมาย

(๔) ศูนย์ประสานความร่วมมือระหว่างประเทศด้านการแพทย์ฉุกเฉิน

- ๑) งานประสานความร่วมมือระหว่างประเทศ ด้านการแพทย์ฉุกเฉิน
- ๒) งานพัฒนาเครือข่ายระหว่างประเทศด้านการแพทย์ฉุกเฉิน
- ๓) งานวิเทศสัมพันธ์
- ๔) ปฏิบัติงานอื่นที่เกี่ยวข้องหรือตามที่ได้รับมอบหมาย

๓.๓ กลุ่มพัฒนาคุณภาพองค์กร

- ๑) งานบริหารแผนดำเนินงานและแผนการเงินตามแผนปฏิบัติการพัฒนาคุณภาพองค์กร
- ๒) งานบริหารความเสี่ยงและควบคุมภายใน
- ๓) งานมาตรฐาน ความโปร่งใส และคุณภาพองค์กร
- ๔) งานพัฒนาองค์กรสู่องค์กรสมรรถนะสูง
- ๕) งานองค์กรสัมพันธ์
- ๖) ปฏิบัติงานอื่นที่เกี่ยวข้องหรือตามที่ได้รับมอบหมาย

๔. กลุ่มตรวจสอบภายใน

๑) กำหนดเป้าหมาย ทิศทาง ภารกิจงานตรวจสอบภายใน เพื่อสนับสนุนการบริหารงานและการดำเนินงานด้านต่าง ๆ โดยให้สอดคล้องกับนโยบายของสถาบันการแพทย์ฉุกเฉินแห่งชาติ คณะกรรมการ คณะอนุกรรมการตรวจสอบหรือคณะกรรมการอื่น ที่ปฏิบัติงานในลักษณะเดียวกัน โดยคำนึงถึงการกำกับดูแลที่ดีความมีประสิทธิภาพของกิจกรรมบริหารความเสี่ยง และความเพียงพอของการควบคุมภายในของสถาบันการแพทย์ฉุกเฉินแห่งชาติ

๒) กำหนดกฎบัตรการตรวจสอบภายในไว้เป็นลายลักษณ์อักษร เสนอต่อเลขาธิการสถาบันการแพทย์ฉุกเฉินแห่งชาติก่อนเสนอคณะอนุกรรมการตรวจสอบ เพื่อพิจารณาให้ความเห็นชอบและเผยแพร่หน่วยรับตรวจทราบ รวมทั้งมีการสอบทานความเหมาะสมของกฎบัตรอย่างน้อยปีละหนึ่งครั้ง

๓) จัดทำและเสนอแผนการตรวจสอบประจำปีต่อเลขาธิการสถาบันการแพทย์ฉุกเฉินแห่งชาติก่อนเสนอคณะอนุกรรมการตรวจสอบเพื่อพิจารณาอนุมัติภายในเดือนสุดท้ายของปีงบประมาณ

๔) การปฏิบัติงานตรวจสอบให้เป็นไปตามแผนการตรวจสอบประจำปีที่ได้รับอนุมัติตาม ๓)

๕) จัดทำและเสนอรายงานผลการตรวจสอบต่อเลขาธิการสถาบันการแพทย์ฉุกเฉินแห่งชาติ และคณะอนุกรรมการตรวจสอบภายใน ในเวลาอันสมควรและไม่เกินสองเดือนนับจากวันที่ดำเนินการตรวจสอบเสร็จแล้ว กรณีเรื่องที่ตรวจพบเป็นเรื่องที่จะมีผลเสียหายต่อสถาบันการแพทย์ฉุกเฉินแห่งชาติ ให้รายงานผลรายงานผลการตรวจสอบทันที

๖) ให้คำปรึกษาและข้อเสนอแนะแก่หน่วยรับตรวจ รวมทั้งติดตามผลการปรับปรุงแก้ไขของหน่วยรับตรวจตามข้อสั่งการของเลขาธิการสถาบันการแพทย์ฉุกเฉินแห่งชาติในรายงานผลการตรวจสอบ

๗) ในกรณีมีความจำเป็นต้องอาศัยผู้เชี่ยวชาญมาร่วมปฏิบัติงานตรวจสอบ ให้เสนอขอบเขตและรายละเอียดของงาน คุณสมบัติของผู้รับจ้าง ระยะเวลาดำเนินการ และผลงานที่คาดหวังจากผู้รับจ้าง รวมทั้ง ข้อเสนอโครงการของผู้รับจ้าง ให้เลขาธิการสถาบันการแพทย์ฉุกเฉินแห่งชาติพิจารณาอนุมัติให้ว่าจ้างผู้เชี่ยวชาญต่อไป

๘) ปฏิบัติงานในการให้คำปรึกษาแก่เลขาธิการสถาบันการแพทย์ฉุกเฉินแห่งชาติ หน่วยรับตรวจ และผู้ที่เกี่ยวข้อง

๙) ประสานงานกับผู้สอบบัญชี คณะอนุกรรมการตรวจสอบ หรือคณะกรรมการอื่นที่ปฏิบัติงานเช่นเดียวกัน และหน่วยงานต่าง ๆ ที่เกี่ยวข้อง เพื่อให้เกิดความมั่นใจว่าขอบเขตของงานตรวจสอบครอบคลุมเรื่องที่สำคัญอย่างเหมาะสมและลดการปฏิบัติงานที่ซ้ำซ้อนกัน

๑๐) ปฏิบัติงานอื่นที่เกี่ยวข้องกับงานตรวจสอบภายในตามที่ได้รับมอบหมายจากคณะอนุกรรมการตรวจสอบ และเลขาธิการสถาบันการแพทย์ฉุกเฉินแห่งชาติ